

ANTIKVARIISK FÖRUNDERSÖKNING

Bångska palatset, kv. Sperlingens backe 56, Sturegatan 6



2014-06-30

Nyréns Arkitektkontor

Bångska palatset, Kv. Sperlingens backe 56, Sturegatan 6, Stockholm

Antikvarisk förundersökning 2014-06-30

Beställare:
Sturegallerian AB

Den antikvariska förundersökningen är utförd av Nyréns arkitektkontor genom:
Marcus Åhgren, byggnadsantikvarie (cert. sakkunnig kulturvården, kvalificerad)

Omslagsbild: Fasad mot Stureplan.

Bångska palatset, Kv. Sperlingens backe 56, Stureplan 2, Stockholm

Antikvarisk förundersökning 2014-06-30

Innehållsförteckning

INLEDNING

Fastighetsdata.....	4
Bakgrund och syfte.....	4
Lagrum.....	4

HISTORIK

Kvarteret.....	6
Byggherren Johan August Bång (1831-1912) och Bångska palatset.....	6
Arkitekten Adolf Emil Melander (1845-1933).....	9
Ursprunglig konstruktion och fasader.....	9
Ursprungliga inre funktioner och utformning.....	9
1930-talets ombyggnad och 1950-talets ljusreklam.....	12
Ombyggnadshistorik.....	13

BEVARANDESTATUS

Exteriör.....	14
Interiör.....	15

KULTURHISTORISKT VÄRDE

Metodbeskrivning.....	16
Dokumentvärden.....	16
Upplevelsevärden.....	16
Särskilt värdebärande delar och detaljer.....	17
Inventering av kulturhistoriskt värdefulla delar och detaljer.....	18

KÄLLFÖRTECKNING..... 25

Inledning

Fastighetsdata

Fastighetsbeteckning: Sperlingens backe 56 (f.d. 36)

Adress: Sturegatan 6

Byggår: 1882-83, fullständig ombyggnad 1935-37

Byggherre: J. A. Bång

Arkitekter: A. E. Melander, ombyggnad på 1930-talet: Hakon Ahlberg

Byggmästare: J. Sjöquist

Ursprunglig funktion: Bostadshus, butiker

Bakgrund och syfte

Nyréns Arkitektkontor har på uppdrag av Sturegallerian AB genomfört en antikvarisk förundersökning för Sturebadet i kv. Sperlingens Backe 56. Arbetet har utförts av byggnadsantikvarie Marcus Åhgren. Fotografier, om ej annat anges, är tagna av Nyréns Arkitektkontor.

Lagrum

Fornlämningar

Hela kvarteret Sperlingens backe ligger inom fornlämning RAÄ 103. Enligt 2 kap. 12§ kulturminneslagen krävs tillstånd från länsstyrelsen för schaktning, grävning och andra ingrepp i mark.

Plan- och bygglagen

Fastigheten har av Stockholms Stadsmuseum klassificerats som gul, vilket innebär att den har en positiv betydelse för stadsbilden och/eller har ett visst kulturhistoriskt värde. För alla kvarterets byggnader gäller varsamhetskrav och särskilda krav vid underhåll enligt 8 kap. 17 och 14§§ i plan- och bygglagen.

Miljöbalken

Stockholms innerstad med Djurgården (AB115) är av riksintresse för kulturmiljövården vilket regleras inom Miljöbalkens kap. 3. Riksintresset ska skyddas mot påtaglig skada, vilket innebär att områdets kulturhistoriska värden ska bevaras och skyddas från åtgärder som medför påtaglig negativ kulturmiljöpåverkan.

I Riksantikvarieämbetets riksintressebeskrivning Stockholms innerstad med Djurgården [AB 115] 1997-08-18 lyder motiveringen som följer;

Storstadsmiljö, präglad av funktionen som landets politiska och administrativa centrum sedan medeltiden och de mycket speciella topografiska och kommunikationsmässiga förutsättningarna för handel, samfärdsel och försvar. Utvecklingen inom stadsplane- och byggnadskonsten har fått särskilt tydliga uttryck med alla epoker från medeltiden till nutid väl representerade.

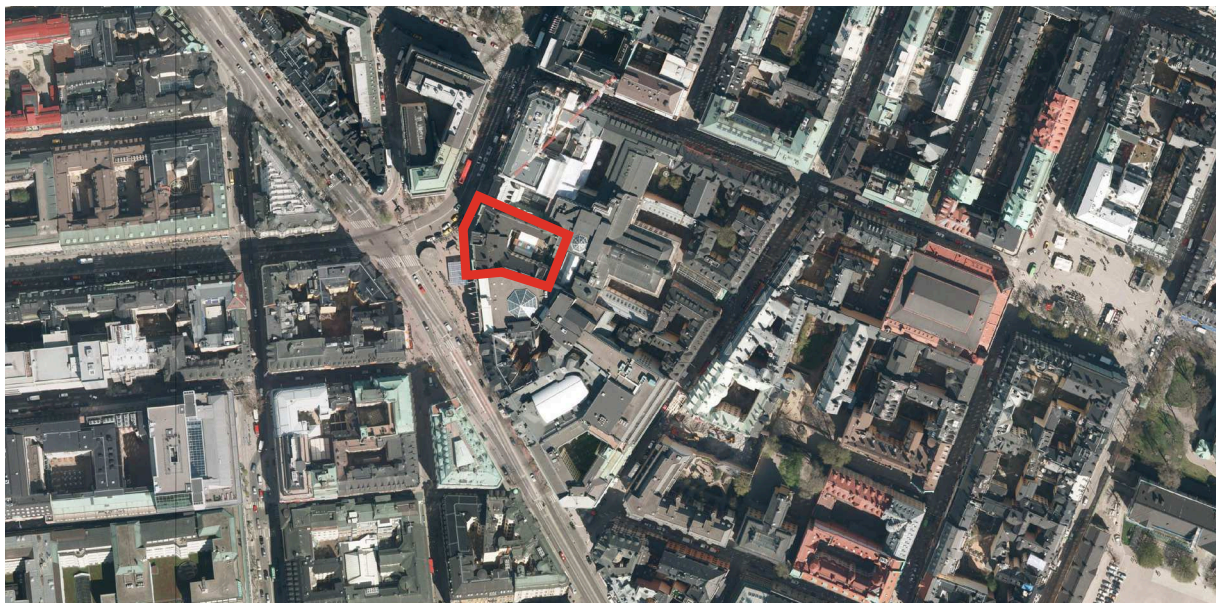
Kv. Sperlingens betydelse inom riksintresset

Med utgångspunkt från hur riksintresset definieras bedöms följande aspekter vara relevanta med avseende på kvarteret Sperlingens funktion inom ramen för riksintresset:

- 1600-talets starkt expansiva stad, med stadsplanestruktur, de offentliga rummen och bebyggelsen.
- Det stora reglerings- och utbyggnadsområdet på malmarna, med planstruktur, kyrkor, offentliga byggnader och bostäder.
- Det sena 1800-talets stadsbyggande med esplanadsystemet och gator av olika bredd och karaktär, och byggnader i bestämda hushöjder.
- Den täta och enhetliga stenstadsbebyggelsen.
- Kungsgatan som återspeglar stadsplanering och bebyggelseutvecklingen under 1900-talets inledande årtionden.
- Kontor, bankpalats, försäkringsbolag, varuhus och andra handels- och näringslivets byggnader.

Andra stockholmska särdrag:

- Vyerna från viktiga utsiktspunkter, blickfång
- De tydligt avläsbara "årsringarna" i stadsväxten.
- Stadssiluetten med den begränsade hushöjden där i stort sett bara kyrktornen och offentliga byggnader tillåts höja sig över mängden.



Överst en satellitbild med Bångska palatset inom röd markering. Bild från Eniro.

Underst karta över kulturhistorisk klassificering i Stockholm med Bångska palatset inom röd markering. Stockholms stadsmuseum.

Bångska palatset, Kv. Sperlingens backe 56, Stureplan 2, Stockholm
Antikvarisk förundersökning 2014-06-30

Historik

Kvarteret

Kvarteret Sperlingens Backe har sitt namn efter generalmajoren Kaspar Otto Sperling (1596-1655). Sperling bosatte sig 1645 vid den västligaste delen av "Riddargathon" där han uppförde ett av stadsdelens första stenhus. Efter honom fick Riddargatans branta backe från stenhuset ner till dagens Birger Jarlsgatan, liksom även kvarteret norr därom, namnet Sperlingens backe. Det var ett stort kvarter som även inkluderade dagens kvarter Landbyska verket och Ladugårdsgrinden norr om Stureplan. Dagens form fick kvarteret först i och med tillkomsten av Birger Jarlsgatan och förlängningen av Sturegatan vid slutet av 1800-talet. Under större delen av 1800-talet präglades kvarteret av träbebyggelse. Vid 1870-talets slut hade dock flera bostadshus i sten tillkommit vid Grev Turegatan. Från 1880-talet och några årtionden framåt bebyggdes kvarteret med flerbostadshus i påkostad nyrenässans och jugendbarock.

Byggherren Johan August Bång (1831-1912) och Bångska palatset

J. A. Bång växte upp i Gävle där hans far Lars Augustin Bång var en av stadens stora skeppsbyggare och ägare till Bångska varvet. Bång tänkt sig ett liv som konstnär men efter faderns plötsliga bortgång i kolera 1853 blev han som 22-åring ansvarig för varvet. Fadern hade några månader innan sin död sjösatt fullriggaren Sverige som då var ett av de största träfartyg som byggts i landet. Sexton år senare, 1869, förstördes stora delar av Gävle i en stor stadsbrand. Även Bångska varvet försvann i lågorna. Bång fortsatte att bygga segelfartyg på hyrda platser under några år. Ångfartygen tog nu allt mer över efter segelfartygen och därför bildade Bång aktiebolaget Gefle Varfs Aktiebolag tillsammans med



Bild från 1893 som visar Norrmalmstorg från väster. Byggnaden till vänster i bild, i nyrenässans med tegelfasader, uppfördes av Bång och stod färdig året innan. Foto: Gösta Florman. SSM.

skeppsbyggaren O. A. Brodin och trafikchefen vid Gefle-Dala järnväg Carl Hyckert. För den nya verksamheten byggde de en mekanisk verkstad på Brynäs. Bolaget bar sig dock inte utan gick i konkurs 1876.

Vid den här tiden hade Bång redan flyttat Stockholm, till en lägenhet vid hörnet Hamngatan-Norrandsgatan intill Kungsträdgården. Bång återupptog sitt måleri, som i huvudsak bestod av fartygsmotiv vid kustlandskap, och inredde en stor ateljé för detta. Bång ställde ut flera gånger i Paris men nådde ingen större framgång. Däremot gjorde han stora pengar på sina fastighetsaffärer i det kraftigt växande Stockholm. Vid Stureplan lät han uppföra det Bångska palatset på torgets östra sida, efter ritningar av Adolf Emil Melander. Ett hus som med sin detaljrikedom och pampighet kom att imponera stort på dåtidens stockholmare. Journalisten och författaren Claes Lundin skrev "byggnaden som tillhör August Bång, rik affärsman, konstälskare och även konstidkare, visar storslagen arkitektur, om ock för sitt ändamål något överdriven".

Byggnadens västra fasad kom att utgöra fondbyggnad till Lutternsgatan som hade en öst-västlig sträckning över Brunkebergsåsen, från Birger Jarlsgatan till Malmskillnadsgatan. I början av 1880-talet hade dock planerna på att gräva fram Kungsgatan genom åsen, delvis på platsen för Lutternsgatan, redan diskuterats i över ett decennium. Bång bör alltså ha varit väl medveten om att fasaden i framtiden kunde utgöra fond till Norrmalms nya paradgata.

Omkring tio år efter att Bångska palatset stod färdigt, 1892, uppförande Bång ytterligare en palatsliknande flerbostadshus på adressen Norrmalmstorg 4, den här gången i samarbete med arkitekten Johan Laurentz.



Bilderna ovan återfinns i Stockholms stadsmuseums arkiv och ska enligt notering på gråkorten vara tagna i Bångska huset vid Stureplan 2 (dagens Sturegatan 6) år 1883. Den vänstra bilden visar Bång själv i sin ateljé. Den högra bilden visar en lägenhetsinteriör med en av Bångs målningar på väggen. Planlösning, fönster, och kakelugnar stämmer inte med bygglovsritningarna från 1883 på Bångska palatset (jämför med ritningar på sid. 11). Mer troligt är att fotografierna föreställer Bångs bostad och ateljé som låg på adressen Hamngatan 10 vid Kungsträdgården i Stockholm. Fotografierna kan dock i viss mån förmedla bilden av hur interiörerna i Bångska palatset såg ut på 1880-talet. Foto: okänd. SSM.



Det nyuppförda Bångska palatset vid Stureplan. Längst till vänster i bild syns den östra hörnan på Hotel Anglais och till höger om detta syns Sturebadet. Alla tre byggnader uppfördes vid mitten av 1880-talet. Foto: okänd. SSM.

Bångska palatset, Kv. Sperlingens backe 56, Stureplan 2, Stockholm
Antikvarisk förundersökning 2014-06-30

Arkitekten Adolf Emil Melander (1845-1933)

Melander växte upp i Östersund där han utbildade sig vid Slöjdskolan. 1865 fick han anställning hos J. Souttar, en skotsk arkitekt som arbetade med uppförandet av Engelska kyrkan vid Wallingatan i Stockholm. Under några år kom Melander att arbeta för Souttar i Skottland för att senare fortsätta sin karriär i New York och Boston. Melander återvände till Stockholm 1875 och ritade flera hyreshus i innerstaden med puts- och gipsfasader i nyrenässans. Han ritade även Skridsko- och roddklubbens paviljong på Kastellholmen och Spårvägsbolagets konstors- och bostadshus på adressen Tegnégatan 2. Några år senare, 1903, ritade han de intilliggande Spårväghshallarna. Domkyrkan i Luleå och Johanneskyrkan i Helsingfors är två av flera kyrkor som uppfördes efter Melanders ritningar under 1870-, 80- och 90-talen. Melander ritade även byggnader i andra svenska städer, framförallt i Sundsvall där den stora branden 1888 utgjorde starten på en omfattande byggnadsaktivitet i staden.

Ursprunglig konstruktion och fasader

Bångska palatset uppfördes med bärande väggar i tegel och bjälklag i trä. På västra delen av tomten, vid Stureplan, placerades ett djupt gathus. Detta anslöt i öster till två smalare flyglar med fasader mot ett gårdsrum. Fasaden mot Stureplan utfördes i en påkostad och mycket dekorativ arkitektur i puts och gips med stildrag hämtade från antikens Grekland. Byggnadens placering i övergången mellan Sturegatan och Stureplan gav en trubbig hörnfasad mot gatan som vette åt nordost och ost. Melander förstärkte denna karaktär genom att markera mittpartiet med en huvudentré i gatuplanet, dubbla kolonner i kolossalordning över totalt fyra våningar, pilastrar och en attika (uppbyggnad ovanför takfoten). Även de två ”flankerna” med fasader åt nordost och ost betonades med svagt utskjutande sidorisaliter, kolonner i kolossalordning, pilastrar och lägre attikor dekorerade med reliefer. Den centrerade attikan kröntes av fyra statyer föreställande bevingade lejon. Ovanför huvudentrén, på de dubbla kolonnernas entablement (bjälklag) och på sidorisaliternas attikor placerades statyer föreställande människor i antika kläder.

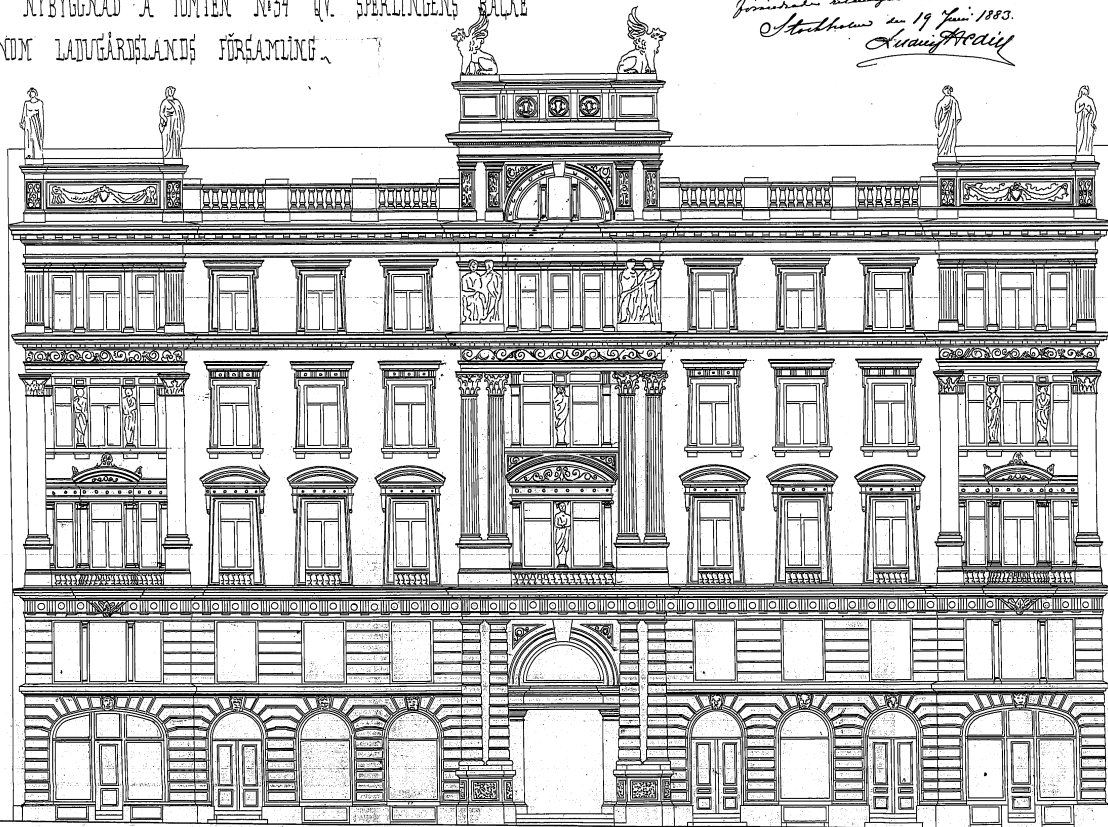
Huvudentrén sträckte sig över två våningar i en rundbågig öppning och hade dörrblad med kassettmotiv. I bottenvåningen fanns stora butiksfönster i de två sidorisaliterna samt mindre butiksfönster och butiksentréer däremellan. Bottenvåningen och våningen ovanför gavs en rusticerad puts som uttryckte tyngd. Övriga våningar slätputsades. Mellan första och andra våningen, respektive mellan tredje och fjärde våningen, löpte kraftiga gördelgesimser. Utmed takfoten fanns en takgesims och där ovanför balustrader som dölde takfalten. Fönsteromfattningarna, som hade avsmalnande pilastrar och som delvis var krönte med rundbågade frontoner, och en centrerad rund fönsteröppning i attikan med putsade fyrkantiga kassetter, var andra antika stilelement som förekom på fasaden. Alla fönster hade T-post eller tvärpost. Gårdsfasaderna var slätputsade och betydligt enklare till sin karaktär.

Ursprunglig inre funktion och utformning

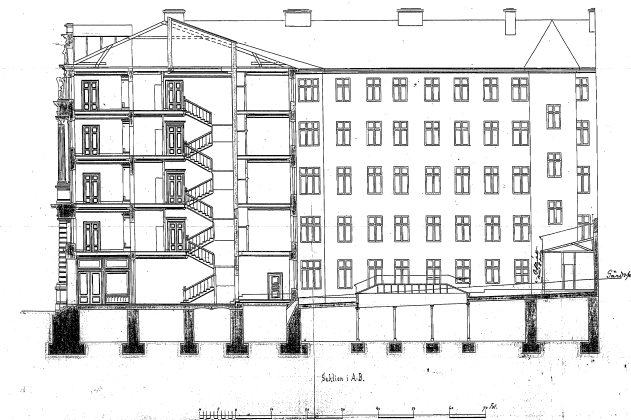
Källarvåningen underbyggde hela tomten. Ett stort rum under gården fick dagsljus genom en lanternin i gårdsbjälklaget. I byggnadens bottenvåning lades lokaler för butiker och restauranger, totalt fyra stycken, vilka hade entréer och fönster mot Stureplan. Två av lokalerna sträckte sig in i flygelbyggnadernas bottenvåningar. Innanför huvudentrén fanns en förstuga som anslöt till trapphuset. Våningarna 1, 2, 3 och 4 trappor hade vardera två bostadsvåningar placerade i norr och söder. Lägenheternas två största rum låg utsträckta i gathusets djup med fönster i sidorisaliterna och mot gården. Mot gatan låg rum i fil. I flygelbyggnaden låg sovrum utmed korridorer. Allra längst i öster, i anslutning till gårdstrapphus, låg rum som troligen var ägnade åt tjänstefolket. Liksom gatufasaden så var den fasta inredningen sannolikt mycket påkostad och dekorativ.

RITNING TILL NYBYGGNAD Å TOMTEN N:34 KV. SPERLINGENS BACKE
INOM LÄNNEÅRSLANDS FÖRSÄMLING.

*Skildert med den fästade
Förordningen i stadsplanen.
Stockholm den 19 Juni 1883.
Karlens Arkitekt*

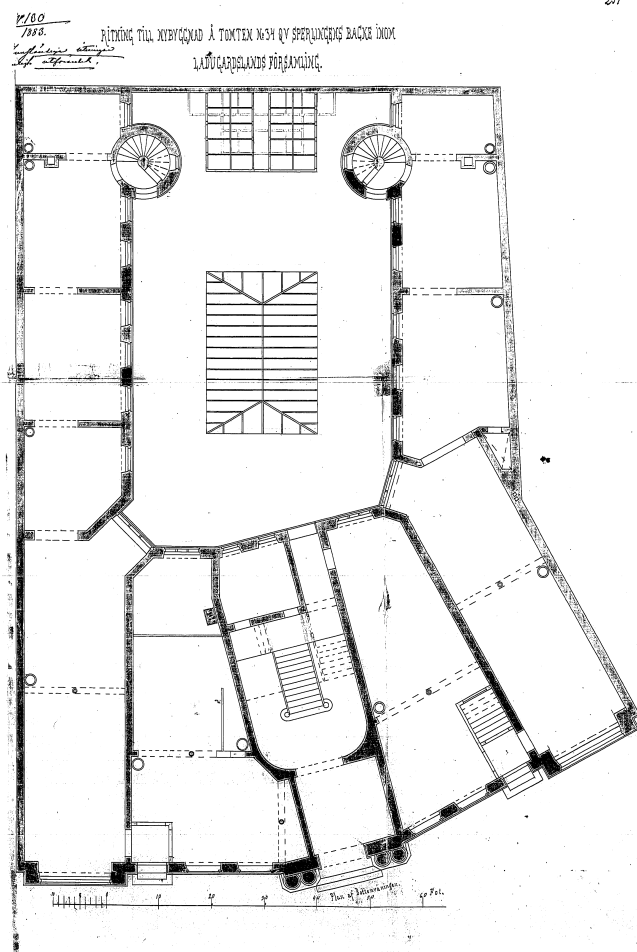


*Skildert med den fästade
Förordningen i stadsplanen.
Stockholm den 19 Juni 1883.
Karlens Arkitekt*

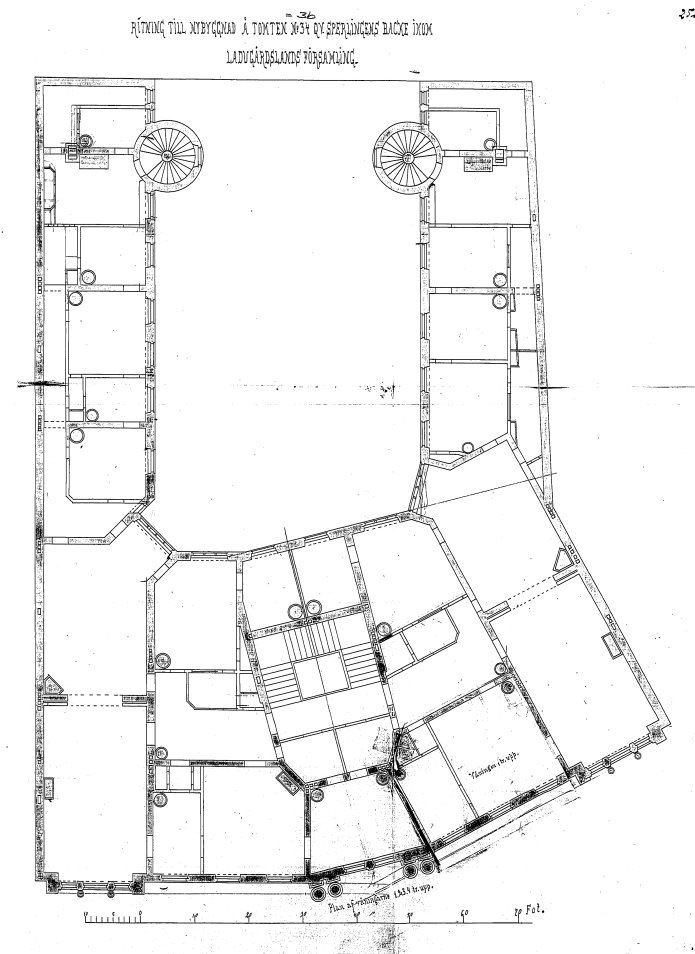


Till vänster: Bygglövsritning från 1883 på fasaden mot Sturegatan.

Ovan: Bygglövsritning som visar en längdsektion genom fastigheten.
Till vänster på ritningen ses gathuset vid Sturegatan och till höger
ses det norra gathusets fasad.



Till vänster: Bygglövsritning från 1883 som visar bottenvåningen.



Till höger: Bygglövsritning från 1883 som visar våningarna 1-4 trappor.

1930-talets ombyggnad och 1950-talets ljusreklam

Vid mitten av 1930-talet genomfördes en total ombyggnad av Bångska palatset. Planlösningen på våningarna 2-4 trappor bevarades i huvudsak men våningsplanen delades in i fler lägenheter, nya mellanväggar tillkom och trapphuset utökades med korta korridorer för att möjliggöra fler lägenhetsdörrar. All ursprunglig inredning, såsom golv, golvsocklar, dörrömfattningar, fönsterpaneler, stuckaturer m.m. revs ut och ersattes med ny funktionalistisk inredning. Även trapphuset byggdes om helt. En stor del av all dekoration i puts och gips på fasaden mot Stureplan togs bort och bottenvåningen och våningen ovanför kläddes med marmorskivor. Alla fönster byttes ut. På gården byggdes ett nytt bjälklag en våning över det gamla.

Arkitekt till 1930-talets ombyggnad var Hakon Ahlberg. Ahlberg har bland andra byggnader även ritat P.U.B:s filial på Hornsgatan på Södermalm (år 1924) och Frimurarbarnhuset i Blackeberg (år 1930). Byggnadsarbetet utfördes under ledning av Olle Engkvist, en mycket flitig byggmästare i Stockholm under mitten av 1900-talet som samarbetade med landets främsta arkitekter. Engkvist har lett bygget av flera folkhemsikoner i staden såsom de s. k. "Per-Albin"-radhusen i Ålsten, lamellhusbebyggelsen i Hjorthagen och diverse kollektivhus. Han har även lett bygget av Konserthuset och Rådhusutbyggnaden i Göteborg.

Vid en mindre ombyggnad i mitten av 1950-talet försågs fasaden mot Stureplan med ljusreklam för diverse firmor. Arkitekt var Leonie Geisendorf, som kanske främst är känd för radhusområdet vid Riksrådsvägen och Sankt Görans gymnasium, båda belägna i Stockholm. I slutet av 1950-talet förenklades fasaderna ytterligare.



Bångska palatsets fasad klädd med ljusreklam. Bilden är tagen 1956. Några år senare förenklades fasaden ytterligare när reliefer, kapitel m.m. togs bort. SSM.

Ombyggnadshistorik

1883 – Bångska palatset stod färdigt.

1906 – Ett skylfönster sattes in i byggandens södra sidosal.

1914 – Vatten- och avlopp installerades i byggnaden. Toaletter byggdes i lägenheterna.

1931 – Ombyggnation av butikslokal i bottenvåningen. Ett flertal stora öppningar togs upp i mellanväggar.

1935 – Fullständig ombyggnad av Bångska palatset efter ritningar av arkitekt Hakon Ahlberg. Byggmästaren Olle Engkvist utförde ombyggnadsarbetet. Alla våningar förändrades genomgående. Gården överbyggdes med ett välvt bjälklag för ytterligare butikslokaler. Fasaden omarbetades ”så att den ur utseendesynpunkt är tillfredsställande” vilket innebar att en stor del av fasaddekorationen togs bort. De två nedersta våningarna mot Stureplan hyvlades helt, kläddes med marmorskivor och gavs stora butiksfenster. Alla fönster byttes ut. Mellanväggar i bottenvåningen och våning 1 tr revs och bjälklaget avlastades. I delar av bottenvåningen inreddes banklokaler med depositionsvalv i källaren. På våning 1 tr inreddes butikslokaler. Mellan de två våningarna byggdes en trappa. På våning 2 tr gjordes den norra lägenheten om till kontor. Övriga lägenheter förblev bostäder men med ny fast inredning och förändrad planlösning. Trapphuset byggdes om och försågs med en hiss. På flygelbyggnadernas vindar inreddes kontor.

1938 – En kommunikationstrappa tillkom mellan bottenvåningen och våning 1 tr.

1954 – Restaurangen Regnbågen inreddes i bottenvåningen och en entresolvåning byggdes.

1955 – Skyltfönstren mot Stureplan byggdes åter om liksom delar av bottenvåningen, våningen 1 tr och våningen 2 tr. Fasaden försågs med ljusreklam. Ritningarna upprättades av arkitekt Leonie Geisendorf. Samma år byggdes ett skärmtak över bottenvåningens butiksfenster mot Stureplan.

1959 – Fasaden mot Stureplan förenklas ytterligare. Pilastrarnas kapitäl m.m. tas bort.

1960 – En tandläkarpraktik inreddes i en tidigare lägenhet på våning 4 tr. Nya mellanväggar tillkom därför.

1975 – En kommunikationstrappa byggdes mellan bankens lokaler i bottenvåningen och kontor på våning 1 tr. Delar av restaurangens fasad mot Sturegatan byggs om.

1980 – En lägenhet byggdes om till tandläkarpraktik på våning 4 tr.

1982-83 – Entrésolen i restaurang i bottenvåningen revs. Restaurangens fasad mot Stureplan byggdes om.

1990 – Bygglov söktes för rivning av flyglarnas inre delar, nybyggnad på gården och rekonstruktion av byggnadens ursprungliga fasad mot Stureplan. Ändringarna genomfördes inte.

1997 – En bostadslägenhet på våning 3 tr ändrades till kontor.

2005 – En ny galleriagång i två våningars höjd byggdes genom bottenvåningen, med entré från Stureplan där det tidigare fanns butiksfenster. Gården byggdes över med ytterligare en våning för att möjliggöra galleriagången och fler butikslokaler. Fasaden mot Stureplan förändrades helt vad gäller de två nedre våningarna, där sammanhängande butiks-partier i två våningar tillskapades. De två gårdstrapphusen revs och ersattes med utvändiga spiraltrappor.

Bevarandestatus

Den genomgående ombyggnaden på 1930-talet och fasadför-
enklingen på 1950-talet har inneburit en kraftig förvanskning
av byggnaden.

Exteriör

På fasaden mot Stureplan bevarar inga ursprungliga detal-
jer. Enstaka detaljer såsom vissa pilastrar, en gördelgesims,
takgesimsen och attikornas indelning i fält, har likheter med
den ursprungliga arkitekturen, men i ett kraftigt reducerat
formspråk. Fönsteromfattningar, kolonner, pilastrar, reliefer,
statyer, balustrar m.m. har avlägsnats. Det rundbågiga fönst-
ret i attikan har byggts igen. Bottenvåningen och våningen
ovanför är ombyggda i omgångar och bevarar inget från
den ursprungliga byggnadens arkitektur. Vid Stureplan finns
entrén till galleriagången, i ett läge där det tidigare fanns
butiksfönster. Fönstren är utbytta i mitten av 1930-talet men
bevarar ursprunglig indelning från 1883. Butiksfönstren är
dock sentida. De ursprungliga fasaderna mot gården är till de
nedre två våningarna dolda och förvanskade till följd av nya
gårdsbjälklag. De två gårdstrapphusen är rivna och ersatta
med utvändiga spiraltrappor.



Byggnadens fasad mot Stureplan.



Fasaderna mot Stureplan utgör ostligt fondmotiv för Kungsgatan.



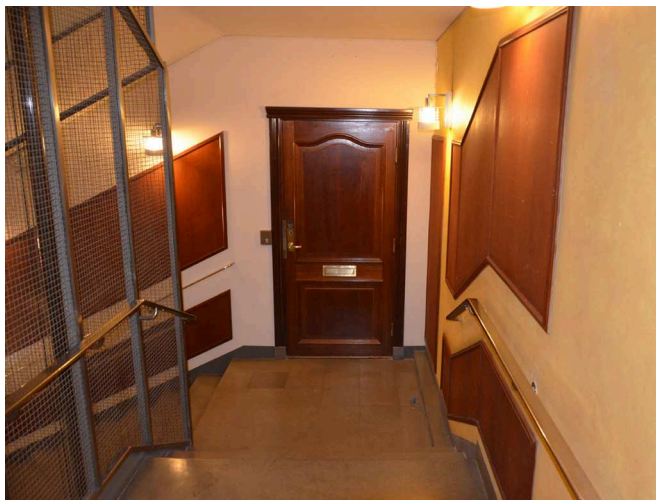
Den södra flygelns gårdsfasad. Till vänster ses "hållet" efter ett av de
rivna gårdstrapphusen, som har ersatts av en utvändig spiraltrappa.



Närbild på byggnadens ombyggda och kraftigt förenklade fasad.

Interiör

Bottenvåningen och våning 1 trappa bevarar inget av den ursprungliga planlösningen. Trapphuset byggdes om helt på 1930-talet med nya trapplopp, hiss m.m. Den har därefter förändrats i omgångar. Våningarna 2, 3 och 4 trappor bevarar merparten av de ursprungliga väggarna. Enstaka väggar har dock rivits och rummen har delats upp med flertalet nya mellanväggar. All fast inredning revs ut vid ombyggnaden på 1930-talet och har därefter gjorts om på nytt. Kvar från 1883 finns enstaka trägolv i flyglarna. På dessa våningar finns också äldre träfyllningsdörrar som har satts in under andra hälften av 1900-talet. Dörrarnas indelning med fyra stående fyllningar tyder på att dörrarna är från förra sekelskiftet, och alltså härrör från en annan fastighet. Profilerade golvsocklar, dörrfoder och fönsterpaneler är sentida och tillkom troligen samtidigt som de äldre dörrarna sattes in.



Trapphuset från mitten av 1930-talet. Det är senare ombyggt till delar.



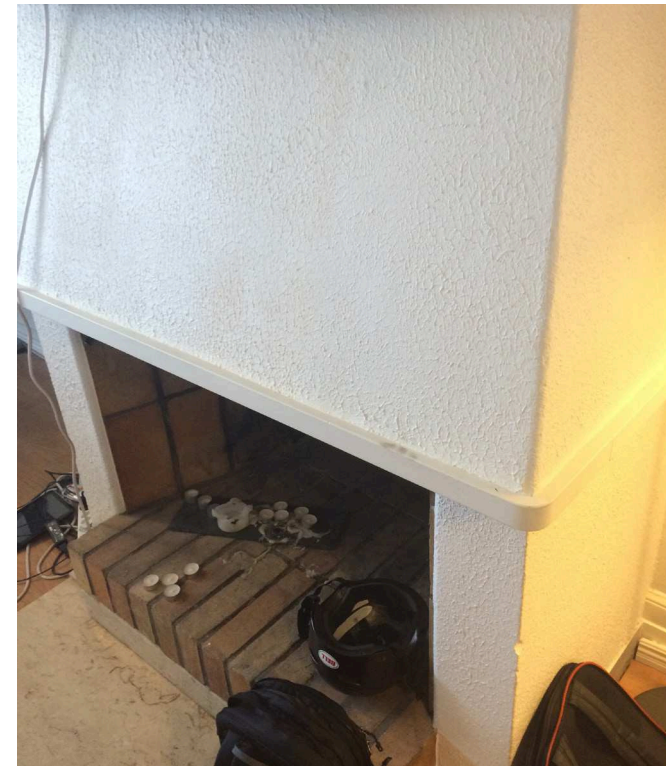
Återanvänd äldre träfyllningsdörr, sentida dörrfoder, och ursprungligt trägolv.



Fönster från 1930-talet, fönsterpaneler och foder från slutet av 1900-talet och återanvända äldre träfyllningsdörrar på våning 3 trappor.



En pågående ombyggnad av delar av våning 3 trappor. Fönstren är från 1930-talet. Fönsterpanelerna är från slutet av 1900-talet.



Öppen spis från 1930-talet.

Kulturhistoriskt värde

Metodbeskrivning

Nedan redovisas en analys av fastighetens kulturhistoriska värde. Analysen utgår från en arbetsmodell för värdering som presenteras i boken Kulturhistorisk värdering av bebyggelse av Axel Unnerbäck (Riksantikvarieämbetet 2002). I analysen har begreppet kulturhistoriskt värde delats upp i kategorierna dokumentvärden och upplevelsevärden. Dokumentvärden avser den information en byggnad kan förmedla från t. ex. samhällshistorisk och arkitekturhistorisk synpunkt. Upplevelsevärden avser miljöskapande, arkitektoniska och estetiska kvaliteter.

Dokumentvärden

Kvarteret Sperlingens backe ligger i gränzonen mellan två rutnätsstrukturer som etablerades i samband med en reglering på 1640-talet. Grev Turegatan och Humlegårdsgatan fick sin nuvarande sträckning under denna period. Utöver denna äldre struktur som vittnar om 1600-talets stora reglerings- och utbyggnadssatsning representerar kvarteret framför allt det sena 1800-talets stadsbyggande. Karakteristiskt för denna period är breda, trädplanterade huvudgator (Birger Jarlsgatan och Sturegatan) med öppna platsbildningar (Stureplan) och en tät, enhetlig och påkostad stenstadsbebyggelse. Övriga gator (Grev Turegatan och Humlegårdsgatan) är smalare och med en enklare, mindre påkostad bebyggelse.

Det är en med avseende på struktur, material och höjd/skala relativt enhetlig bebyggelse som präglas av 1870-talets juridiska reglering av byggandet (1874 års nationella byggnadsstadga och Stockholms lokala byggnadsordning från 1876).

Ur riksintressesynvinkel är det framför allt kvarterets funktion som källa till kunskap om 1800-talets stadsbyggande och som källa till upplevelse av den täta och enhetliga stenstadsbebyggelsen som karakteriserar detta skede. Kvarteret utgör också en central del i stadsmiljön kring Stureplan, Birger Jarlsgatan och Sturegatan. Med tiden har även handeln fått en allt större betydelse inom kvarteret vilket manifesteras genom uppförandet av Sturegallerian på 1980-talet.

Då att Bångska palatset bevarar sin volym mot gatan och sin stenhuskaraktär så har den ett visst *samhällshistoriskt värde*, dels som en del av Ladugårdslandets förvandling under det sena 1800-talet, från en småskalig stadsdel i huvudsak bebyggd med trähus till den nobla stadsdelen Östermalm, dels som ett led i förverkligandet av den ståtliga platsbildningen Stureplan under 1880-talet.

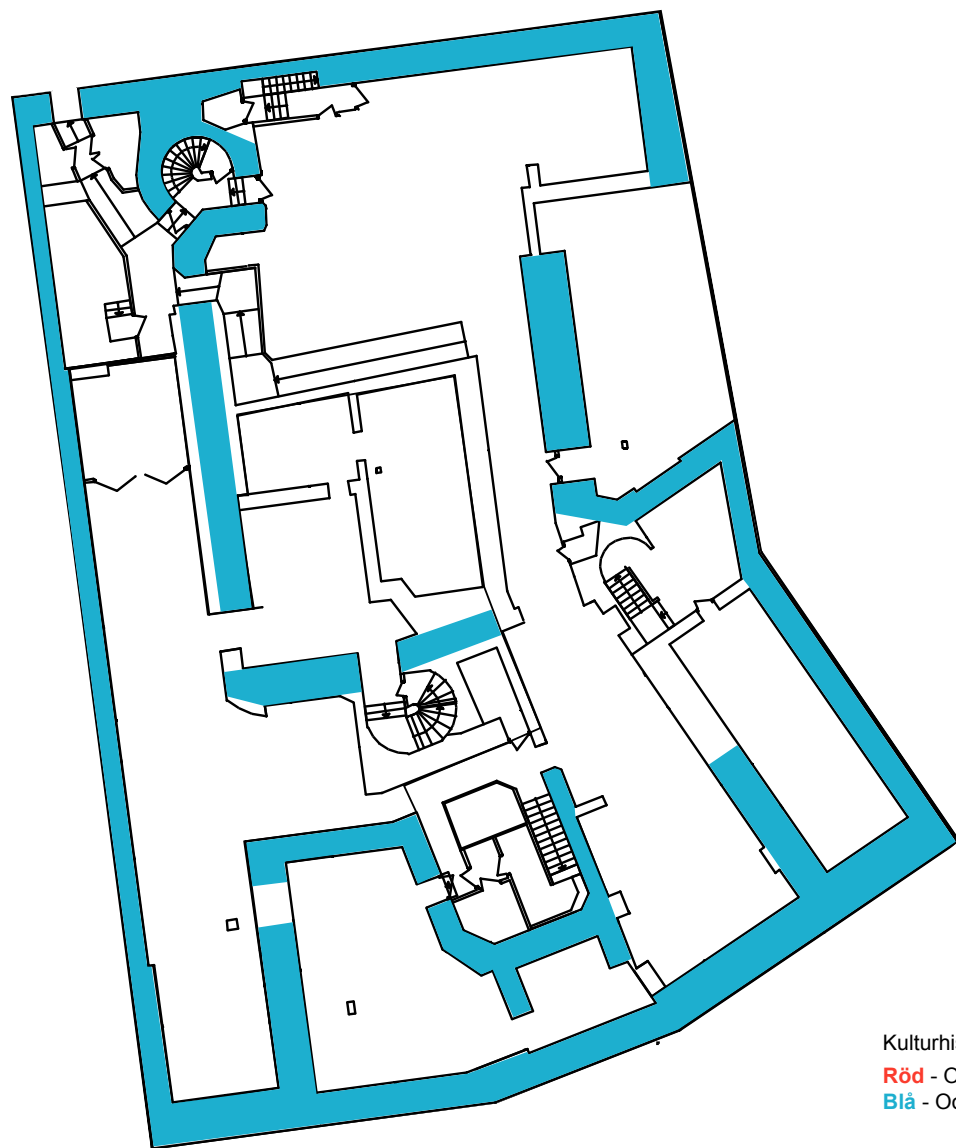
Den till delar bevarade planlösningen på våningarna 2-4 trappor har ett visst *socialhistoriskt värde*, trots att all ursprunglig fast inredning är uttriven. Bevarade rumsvolymer och sekvenser av rum berättar om 1880-talets bostadslägenheter i Stockholm för burgna borgare och adel.

Upplevelsevärden

Bångska palatset har ett visst *miljöskapande värde* då den, trots alla förändringar, upplevs som en äldre stenbyggnad i ett stenstads-kvarter. Byggnaden kan också ha ett *identitetsvärde* då den har ett framträdande läge och är en del av miljön vid Stureplan, en plats som många stockholmare har en relation till. Till följd av byggnadens läge vid Stureplan och den ljusreklam som under en några decennier fanns på fasaderna så har byggnaden ett visst *symbolvärde*, som en symbol för den myllrande stockholmska storstadsmiljön vid mitten av 1900-talet.

Särskilt värdebärande detaljer och detaljer

- Karaktären av stenstadshus
- Byggnadsvolymen mot gatan, som del av Stureplan och som fondmotiv för Kungsgatan
- Bevarade delar av planlösningen på våningarna 2-4 trappor



Källarvåning

Huvuddelen av stommen är bevarad i källaren.

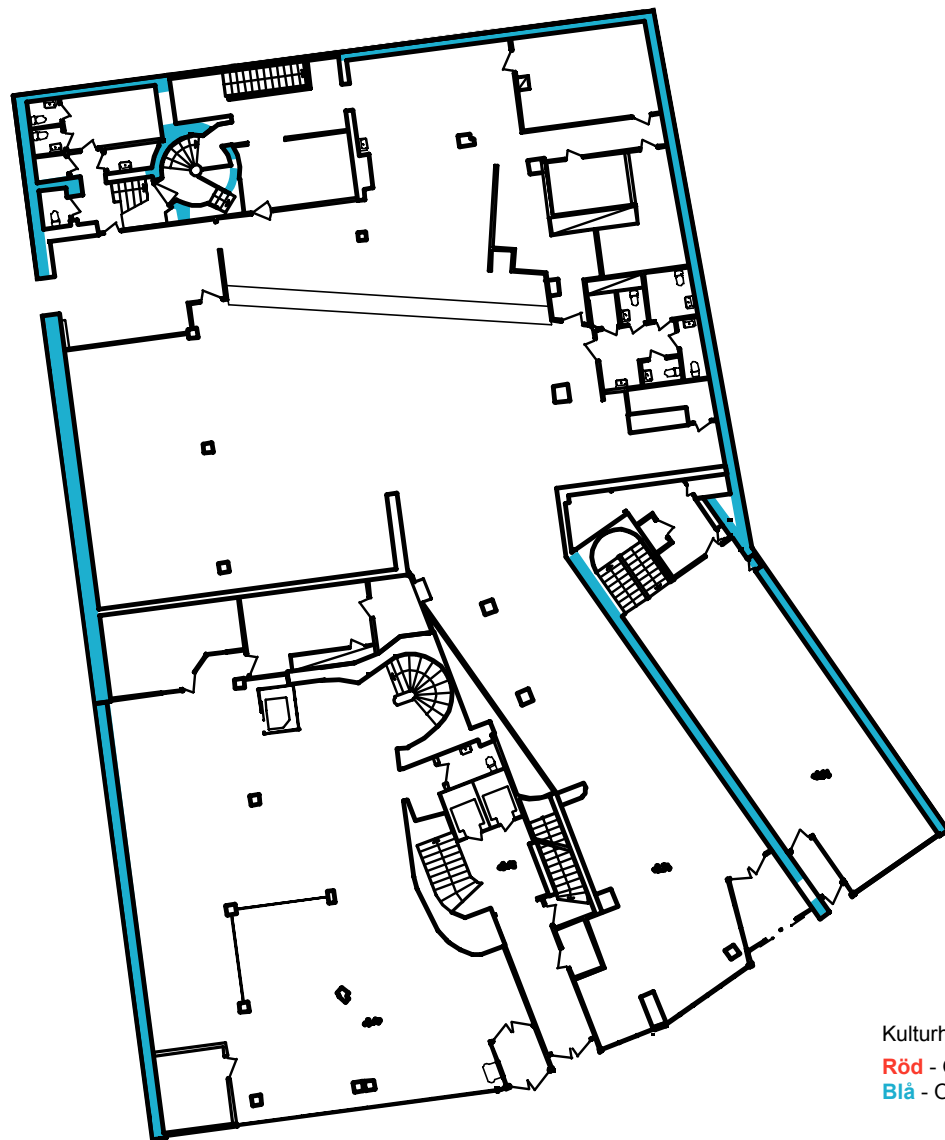
Kulturhistoriskt värdefulla delar och detaljer

Röd - Organiskt material så som trä

Blå - Oorganiskt material så som sten

Bottenvåning

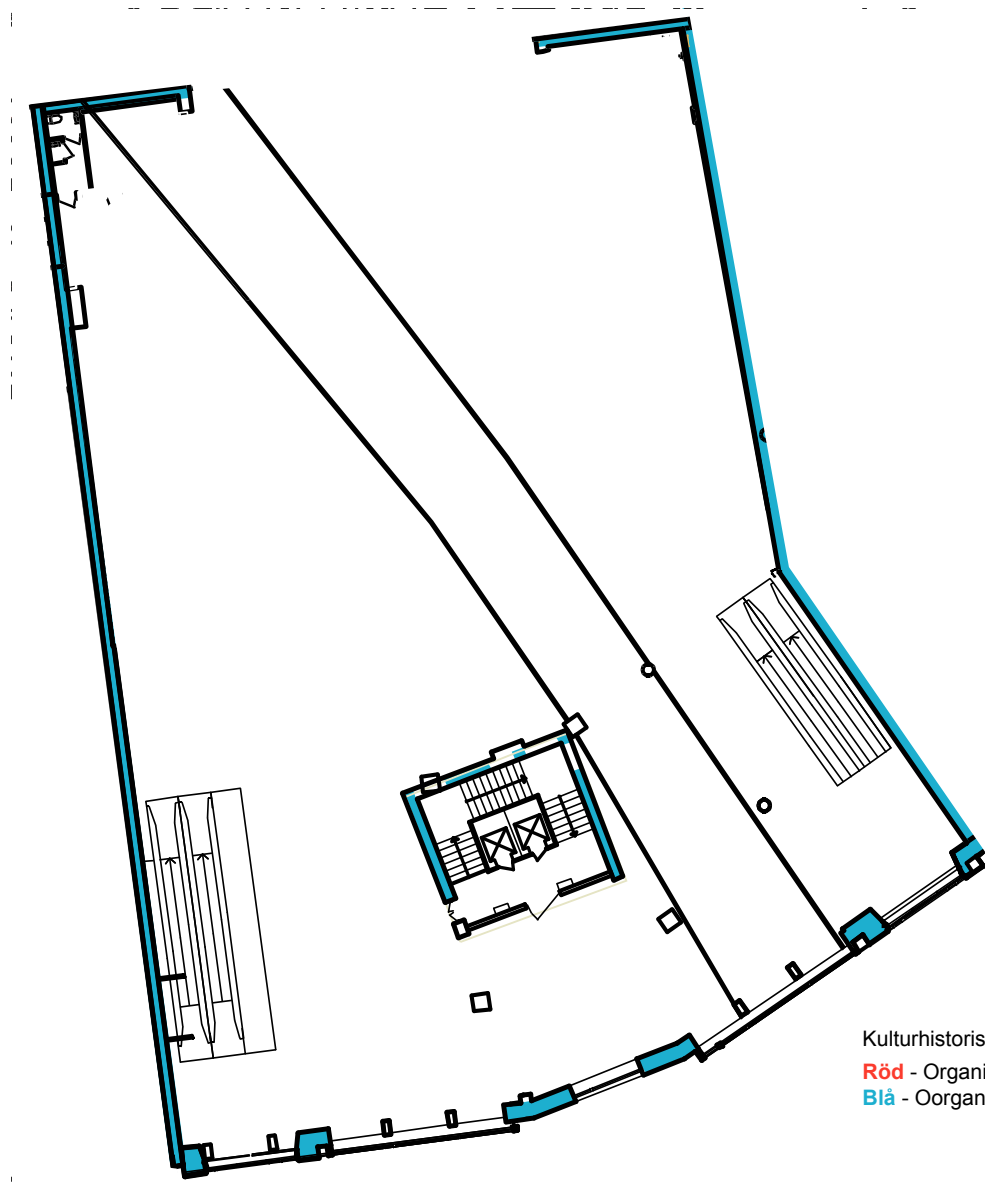
1883 års planlösning är nästan helt raderad i bottenvåningen. Den yttre stommen finns kvar till delar. En sammanhängande vägg, som ursprungligen avgränsade två butikslokaler, finns kvar.



Kultuhistoriskt värdefulla delar och detaljer

Röd - Organiskt material så som trä

Blå - Organiskt material så som sten



Våning 1 tr.

Delar av den yttre stommen och rester av fasaden finns kvar på våning 1 trappa. Troligen är även delar av väggarna i trapphuset ursprungliga.

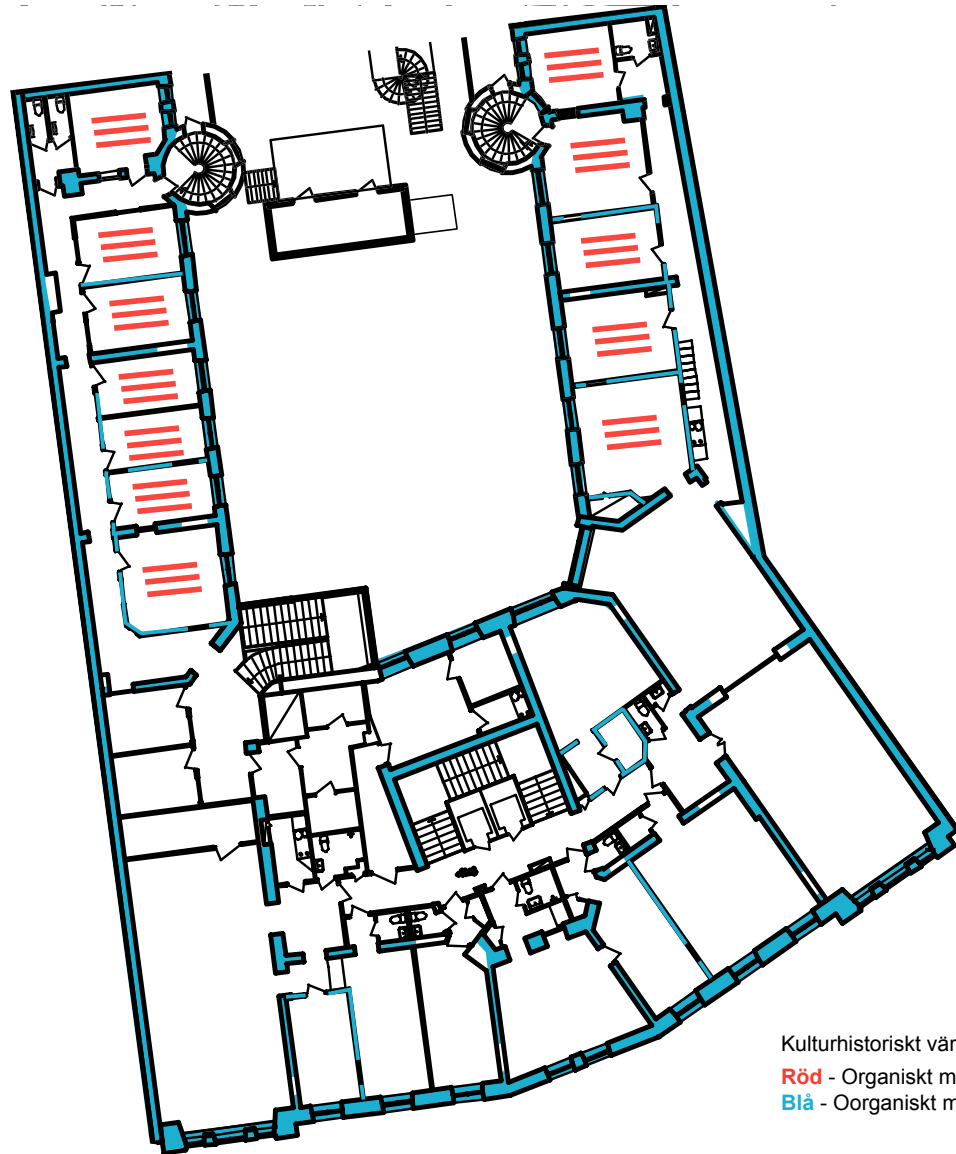
Kulturhistoriskt värdefulla delar och detaljer

Röd - Organiskt material så som trä

Blå - Oorganiskt material så som sten

Våning 2 tr.

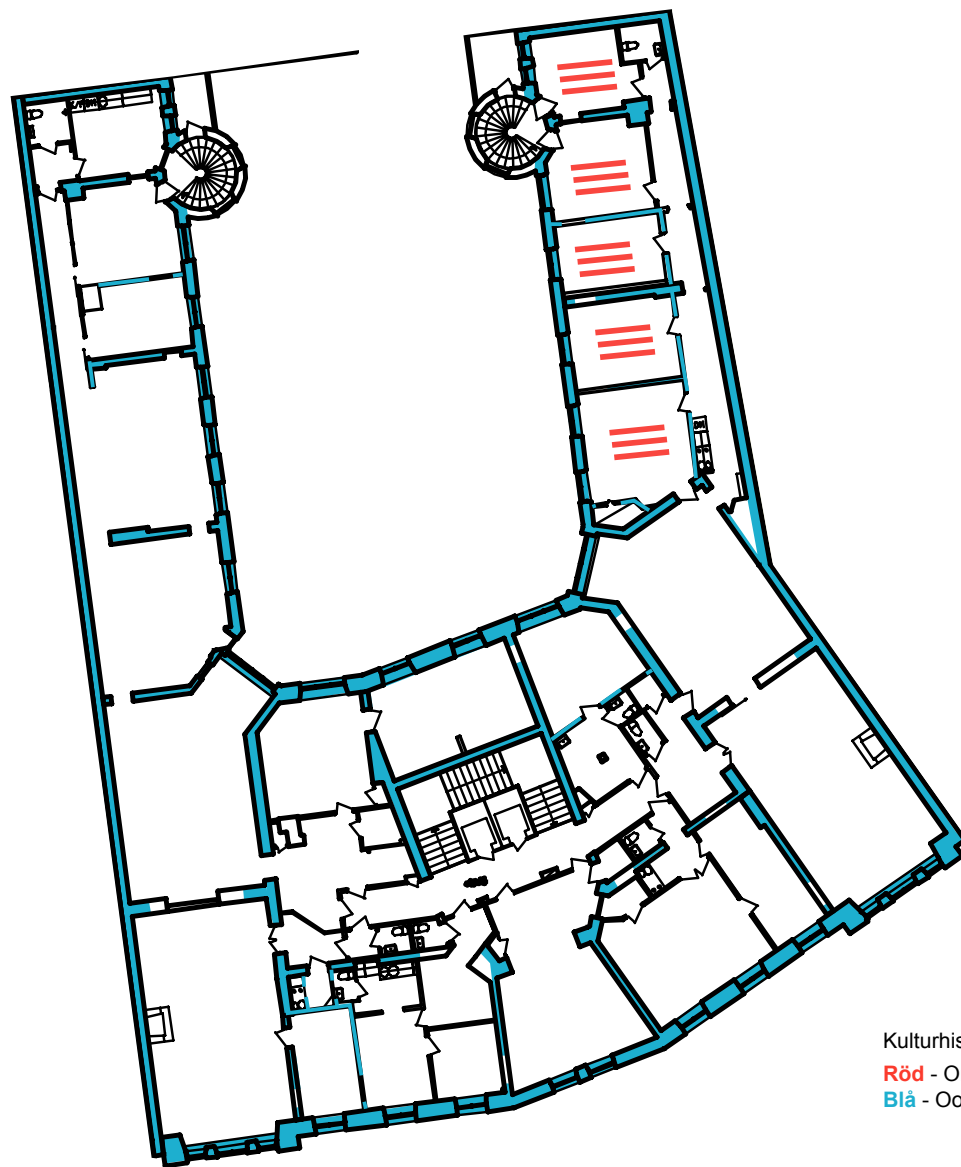
Våning 2 trappor bevarar huvuddelen av bärande väggar och mellanväggar. Störst förändringar har skett i anslutning till trapphuset. Ingen ursprunglig fast inredning finns bevarad, med undantag av trägolv i de f.d. sovrummen i flygelbyggnaderna. Trapphusen är rivna eller helt ombyggda.



Kulturhistoriskt värdefulla delar och detaljer

Röd - Organiskt material så som trä

Blå - Oorganiskt material så som sten



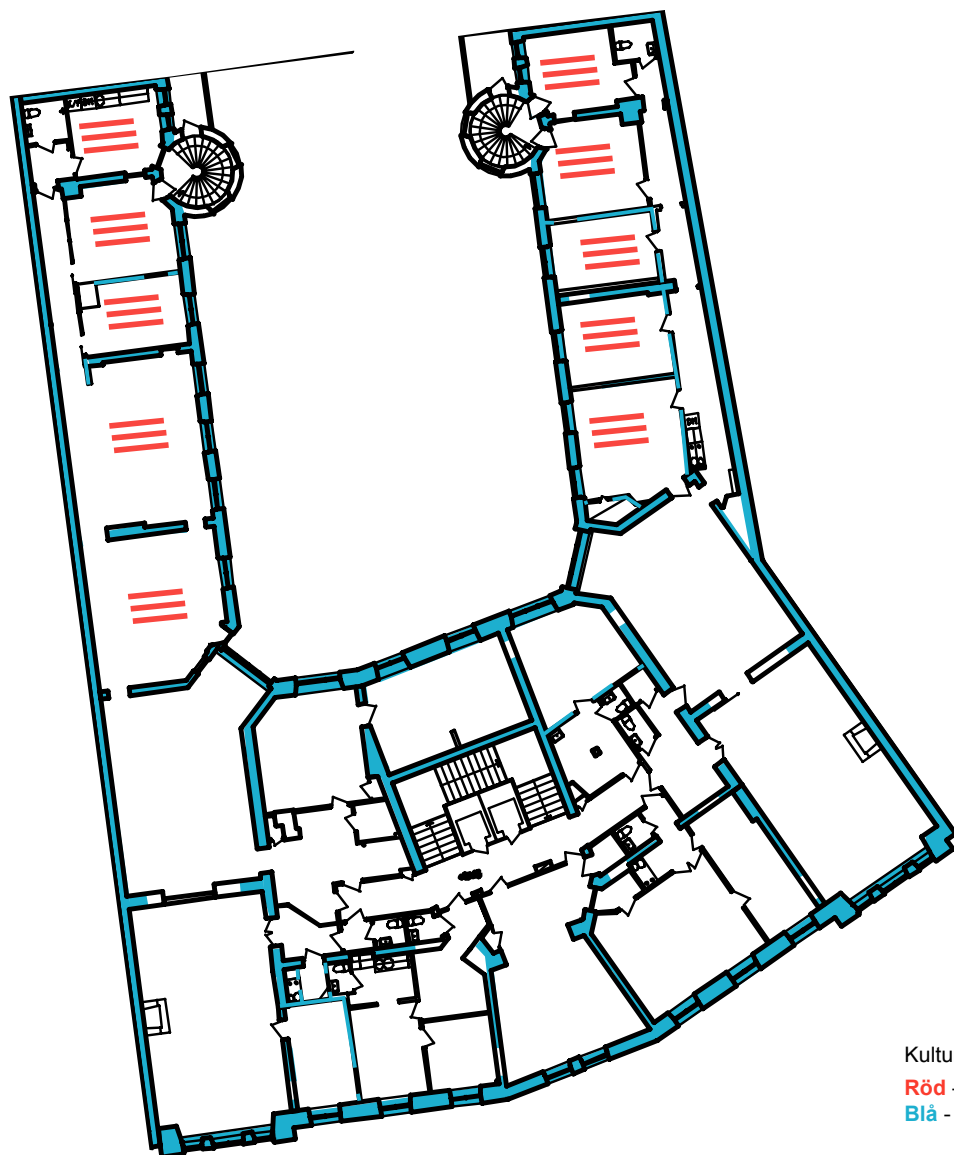
Våning 3 tr.

Även våning 3 trappor bevarar delar av bärande väggar och mellanväggar. Störst förändringar har skett i anslutning till trapphuset. Ingen ursprunglig fast inredning finns bevarad, med undantag av trägolv i de f.d. sovrummen i flygelbyggnaderna. Trapphusen är rivna eller helt ombyggda.

Kulturhistoriskt värdefulla delar och detaljer

Röd - Organiskt material så som trä

Blå - Oorganiskt material så som sten



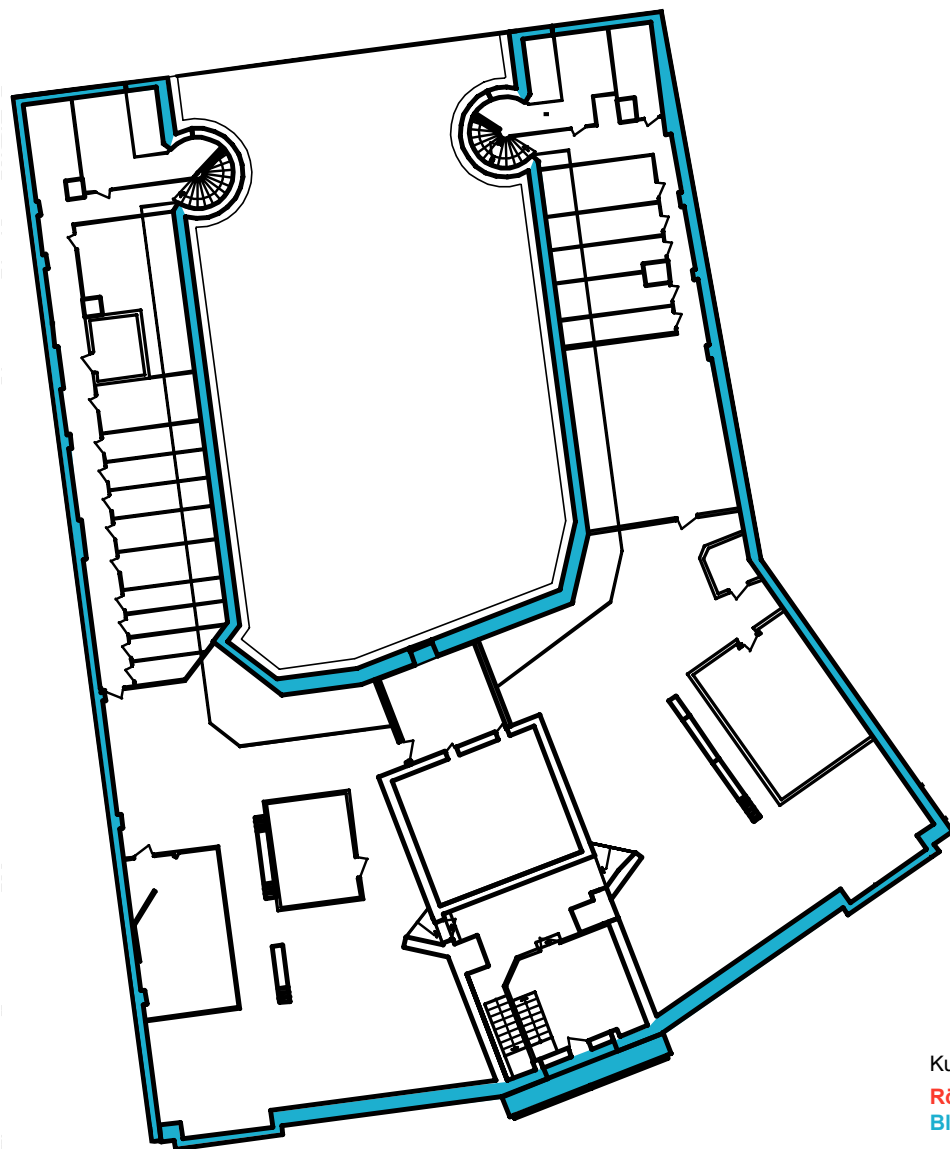
Våning 4 tr.

Även våning 4 trappor bevarar delar av bärande väggar och mellanväggar. Störst förändringar har skett i anslutning till trapphuset. Ingen ursprunglig fast inredning finns bevarad, med undantag av trägolv i de f.d. sovrummen i flygelbyggnaderna. Trapphusen är rivna eller helt ombyggda.

Kulturhistoriskt värdefulla delar och detaljer

Röd - Organiskt material så som trä

Blå - Oorganiskt material så som sten



Våning 5 tr.

Våning 5 trappor bevarar den yttre stommen. Gårdstrapphusen är rivna. Äldre ritningar på vinden saknas varför det är oklart om de invändiga väggarna är ursprungliga eller ej.

Kulturhistoriskt värdefulla delar och detaljer

Röd - Organiskt material så som trä

Blå - Oorganiskt material så som sten

Källförteckning

Arkiv

Stockholms stad, Stadsbyggnadsnämnds arkiv (BNA) - bygglovsritningar och byggnadshandlingar

Stockholms Stadsmuseum (SSM)

Tryckta källor och litteratur

Norling, Nils, red. (1946). *Ur Gävle stads historia*. Gävle
Ny illustrerad tidning från år 1885

Unnerbäck, R. Axel (2002). *Kulturhistorisk värdering av bebyggelse*. 1. [uppl.] Stockholm: Riksantikvarieämbetets förl.

Stockholms fastighetskalender från år 1883, 1885 och 1886

Tjerneld, Staffan (1988). *Stockholmsliv, hur vi har bott, arbetat och roat oss under 100 år*. Stockholm: P. A. Norstedt och Söners förlag

Otryckta källor

Arkitektregistret på Arkitektur- och designcentrums webbplats

Nilsson, Ulf Ivar (2011). *Fiskarpojken med de vackra skeppen*. Tidningsartikel publicerad på Arbetarbladets webbplats

Texter om Bång publicerade på Gavledraget.com, en ideell webbplats om Gävles historia