

STUREGALLERIAN - ARKITEKTUR OCH HISTORIA

Gallerian inom Kv. Sperlingens Backe 56 o. 55



2014-06-30

Gallerian inom Kv. Sperlingens backe 56 o. 55

Sturegallerian - Arkitektur och historia, 2014-06-30

Beställare: Sturegallerian AB

Denna rapport är utförd av Nyréns arkitektkontor genom:
Anna Krus, byggnadsantikvarie (uppdragsansvarig)
Tomas Lewan, arkitekt SAR/MSA

Omslagsbild: Sturegallerians entré från Stureplan.

Innehållsförteckning

INLEDNING

Fastighetsdata	1
Bakgrund och syfte	1
Lagskydd	1

HISTORIK

Kvarteret	3
Byggnadshistorik	3
Konstruktion och fasader	8
Inre funktioner och utformning	9

BEVARANDESTATUS

Exteriör och interiör	10
-----------------------------	----

KULTURHISTORISKT VÄRDE

Metodbeskrivning	11
Dokumentvärden	11
Upplevelsevärden	11
Om att omvärdera postmodernismen	12
Värdebärande detaljer	12
Ombyggnadshistorik (bygglov)	12

NYA STUREPLAN

Nuvarande förhållanden och kvaliteter	13
Grev Turegatans förnyelse	14
Värdebärande detaljer	14

KÄLLFÖRTECKNING

Arkiv	14
Tryckta källor och litteratur	14
Otryckta källor	14

Inledning

Fastighetsdata

Fastighetsbeteckning: Sperlingens Backe nr. 54

Adress:

HUMLEGÅRDSGATAN 15-17,
STUREPLAN 4-6
STUREGATAN 4,
GREV TUREGATAN 11B,
GREV TUREGATAN 11A,
GREV TUREGATAN 11C,
GREV TUREGATAN 9A,
GREV TUREGATAN 13A,
Norrmalm, Stockholm

Byggår: 1987-89, 2004

Byggherre: Praktikertjänst (Grev Turegatan), Skandia (Sturegatan)

Arkitekter: Arndt, Malmquist och Skoogh/Lennart Skoogh (stadsplan, galleria, nybyggnad mm), Alf Öreberg (Restaurering Sturebadets entré), Hans Murman Arkitektkontor/Hans Murman m.fl. (Entrébyggnad Grev Thuregatan), White Arkitekter/Thomas Rudin och Ulla Bergström (tillbyggnad/ny entré 2004), Maurice Holland Design AB (butiksfronter mm), Rupert Gardner (Sturecompagniets inredning).

Byggmästare: NCC AB och Skanska AB

Ursprunglig funktion: Bostäder, kontor, butiker

Bakgrund och syfte

Nyréns Arkitektkontor har på uppdrag av Sturegallerian AB genomfört en förundersökning i kv. Sperlingens Backe nr. 56. Arbetet har utförts av arkitekt SAR/MSA Tomas Lewan. Fotografier, om ej annat anges, är tagna av Nyréns Arkitektkontor.

Skydd

Fornlämningar

Hela kvarteret Sperlingens backe ligger inom fornlämning RAÄ 103. Enligt 2 kap. 12§ kulturminneslagen krävs tillstånd från länsstyrelsen för schaktning, grävning och andra ingrepp i mark.

Miljöbalken

Stockholms innerstad med Djurgården (AB115) är av riksintresse för kulturmiljövården vilket regleras inom Miljöbalkens kap. 3. Riksintresset ska skyddas mot påtaglig skada, vilket innebär att områdets kulturhistoriska värden ska bevaras och skyddas från åtgärder som medför påtaglig negativ kulturmiljöpåverkan.

I Riksantikvarieämbetets riksintressebeskrivning Stockholms innerstad med Djurgården [AB 115] 1997-08-18 lyder motiveringen som följer;

Storstadsmiljö, präglad av funktionen som landets politiska och administrativa centrum sedan medeltiden och de mycket speciella topografiska och kommunikationsmässiga förutsättningarna för handel, samfärdsl och försvar. Utvecklingen inom stadsplane- och byggnadskonsten har fått särskilt tydliga uttryck med alla epoker från medeltiden till nutid väl representerade.

Plan- och bygglagen

Sturegallerian i sig saknar byggnadshistorisk klassificering. De i Sturegallerian ingående enskilda byggnaderna har i huvudsak av Stockholms Stadsmuseum klassificerats som särskilt värdefulla från historisk, kulturhistorisk, miljömässig eller konstnärlig synpunkt (grön klass). Sturebadets entrégård och Sturebadet som är kopplade till Gallerian har högsta klassificering (blå). Det gäller Sturebadet (f.d. Sperlingens Backe 32 sedermera 56). Bångska huset (fd Sperlingens Backe 36 sedermera 56) har klassificering gul. Nybyggnaden från 1987 mot Humlegårdsgatan (f.d. Sperlingens Backe 29, 32 m.fl. sedermera 56) saknar klassificering.

Vid en bygglovprövning kan grön- och blåklassade byggnaderna komma att omfattas av förbud mot förvanskning enligt 8 kap. 13§ i plan- och bygglagen. För alla kvarterets byggnader gäller varsamhetskrav och särskilda krav vid underhåll enligt 8 kap. 17 och 14§§ i plan- och bygglagen.

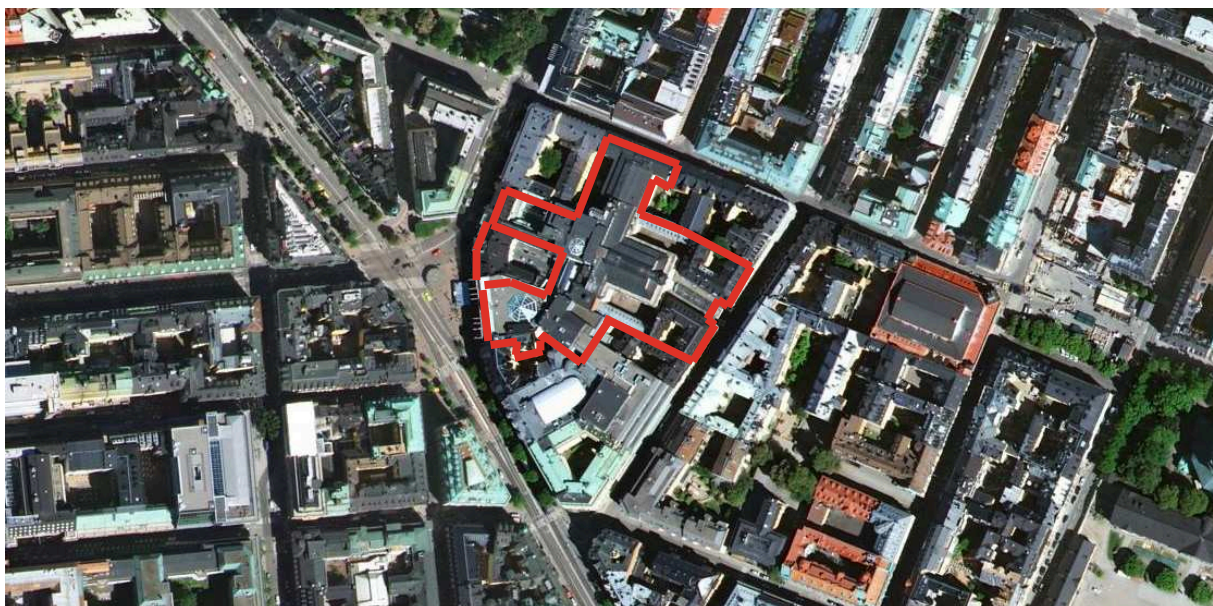
Kv. Sperlingens betydelse inom riksintresset

Med utgångspunkt från hur riksintresset definieras bedöms följande aspekter vara relevanta med avseende på Kv Sperlingens funktion inom ramen för riksintresset:

- 1600-talets starkt expansiva stad, med stadsplanestruktur, de offentliga rummen och bebyggelsen.
- Det stora reglerings- och utbyggnadsområdet på malmarna, med planstruktur, kyrkor, offentliga byggnader och bostäder.
- Det sena 1800-talets stadsbyggande med esplanadsystemet och gator av olika bredd och karaktär, och byggnader i bestämda hushöjder.
- Den täta och enhetliga stenstadsbebyggelsen.
- Kungsgatan som återspeglar stadsplanering och bebyggelseutvecklingen under 1900-talets inledande årtionden.
- Kontor, bankpalats, försäkringsbolag, varuhus och andra handels och näringslivets byggnader.

Andra Stockholmska särdrag:

- Vyerna från viktiga utsiktspunkter, blickfång
- De tydligt avläsbara "årsringarna" i stadsväxten.
- Stadssiluetten med den begränsade hushöjden där i stort sett bara kyrktornen och offentliga byggnader tillåts höja sig över mängden.



Överst en satellitbild med den aktuella fastigheten markerad med en röd ram. Bild från Stadsbyggnadskontoret.

Underst karta över kulturhistorisk klassificering i Stockholm med den aktuella fastigheten inom röd ram. Källa: Stockholms stadsmuseum. Bångska huset som tillfördes gallerian år 2004 är särskilt markerad.

Kv. Sperlingens backe 56 o. 55, Stockholm
Sturegallerian - Arkitektur och historia

Historik

Kvarteret

Kvarteret Sperlingens Backe har sitt namn efter generalmajoren Kaspar Otto Sperling (1596-1655). Sperling bosatte sig 1645 vid den västligaste delen av nuvarande Riddargatan där han uppförde ett av stadsdelens första stenhus. Kvarteret Sperlingens Backe saknade dock stenhus. Det var ett stort kvarter med sin västra gräns i dagens Biblioteksgatan. Kvarteret upptogs ända in till slutet av 1800-talet av låg träbebyggelse och kvarteret fick dagens form först i och med tillkomsten av Birger Jarlsgatan och förlängningen av Sturegatan. Redan innan dess, vid 1870-talets slut, hade flera bostadshus samt Franska reformerta kyrkan, tillkommit i anslutning till Grev Turegatan och Humlegårdsgatan.

Nr 56 var ursprungligen en fastighet med adress Grev Turegatan 7. I samband med hela kvarterets omdaning på 1980-talet slogs ett flertal fastigheter samman - i markplanet sammanlänkade av den nyskapade "Sturegallerian" med entréer mot Stureplan, Sturegatan och Grev Turegatan. Gallerian fick sin inlastning i en nybyggnad mot Humlegårdsgatan. Denna nya fastighet kom sedan i sin helhet att rubriceras Kvarteret Sperlingens Backe 56 och omfattar kvarterets mitt med förgreningar mot samtliga omgivande gatusträckningar.

Gallerians entré mot Grev Turegatan begränsas på ena sidan av fastigheten Sperlingens Backe 55 som därför ska räknas till Sturegallerians utbredning.

Byggnadshistorik

I början av 1980-talet började Stockholms Badhus AB utreda Sturebadets framtid (se separat förundersökning). Frågan handlade inledningsvis om olika användningssätt för själva badet och dess fastighet. Idén att bryta igenom hela kvarteret



Skandias fastighet Sturegatan 4 som kom att bli entrébyggnad till gallerian. Fasaderna var då avskalade och rekonstruerades för att stärka gallerians inramning. Skyltning och skärmtak i glas och stål är av senare datum.

Kv. Sperlingens backe 56 o. 55, Stockholm
Sturegallerian - Arkitektur och historia

Sperlingens Backe från Sturegatan till Grev Turegatan via den lilla privatgatan vid Grev Turegatan 11 med en butiksgalleria lanserades hösten 1982 och blev en öppning. Troligtvis var det arkitekten Lennart Skoogh som stod för uppslaget. Skoogh hade ett utredningsuppdrag åt Stockholms Badhus AB. Skooghs firma, Arndt, Malmquist och Skoogh hade tidigare varit arkitekter i en mångårig process för Hamngatsgallerian belägen parallellt med Regeringsgatan söder ut från Hamngatan. Inom företaget fanns kunskapen om potentialen i gallerialösningen och kompetens i hur en galleria kan lösas strukturellt.

Inledningsvis planerades gallerian som ett linjärt stråk genom kvarteret från "privatgatans" anslutning mot Grev Turegatan via Sturebadets atrium (Sturegatan 6) till Sturegatan. Denna lösning innebar emellertid svåra höjdförutsättningar som kom sig av existerande nivåer i bland annat Sturebadets atrium.

Fastighetsägarna i kvarteret samlade sig till en gruppering med främst Stockholms Badhus AB, Stockholms kommun, Skandia och Praktikertjänst. Skandias fastighet Sturegatan 4 anslöts till projektet. I och med det kunde gallerian i den fortsatta skissprocessen få sitt slutliga och naturliga entréläge rakt mot Stureplan. Sturegatan 4 hade en avskalad fasad som sedan kunde rekonstrueras till ett mer historisk korrekt utseende för att ge galleriaentrén en inramning.

Stockholms Badhus AB åtog sig att driva badverksamheten vidare. Den efter en brand återskapade badhusmiljön (se separat förundersökning) blev en del av gallerians helhetskoncept. Man förband sig också att bygga ett kontorshus innehållande gallerians lastintag mot Humlegårdsgatan.

Gallerians koncept formulerades: En varierad småbutikstruktur av citykaraktär med kort butiksfronter mot gallerian d.v.s. tätt med entréer. Olika former av restauranger kompletterade miljön. Miljön skulle vara festlig och dekorativ. En sekvens av rum och ljuskaraktärer var målsättningen.

Skandia köpte i den pågående processen Stockholms badhus AB. I och med det fick det pågående projektet en tydligare marknadsinriktning och kunde bli mer genomtänkt både planeringsmässigt och innehållsligt (val av butiker).

Precis som badhuset blev en komponent i gallerians helhet kunde vad som först var påtänkt som en av gallerians entréer

- Sturebadets atrium i byggnaden på Sturegatan 4 - bli dess restaurang och diskotek. Atriets arkitektur blev ett inslag i helhetens variationer och som passage kom den att bli ett slags sidoentré till gallerian.

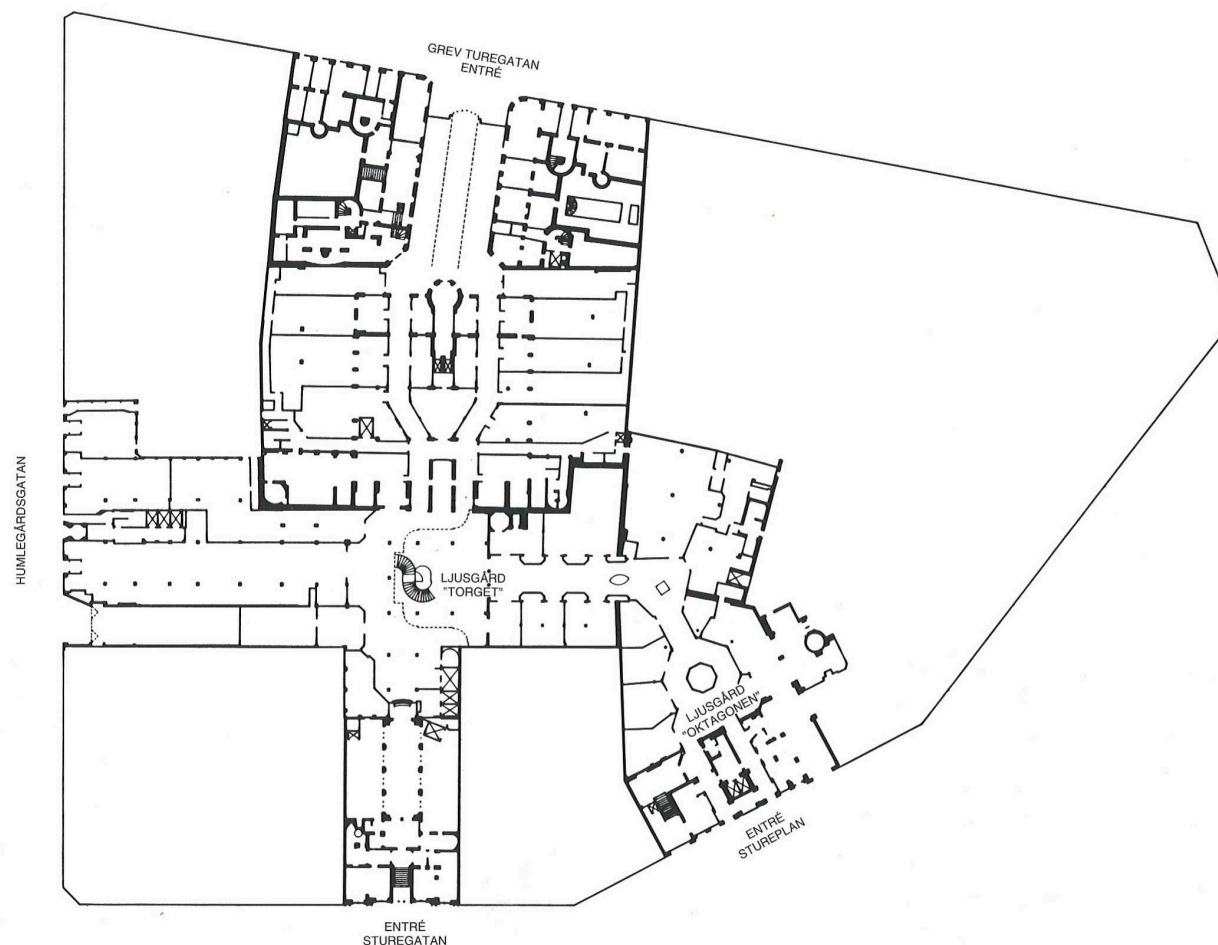
Vid genomförandet av byggnadsprojektet löstes frågor om ansvars- och uppdragsfördelning genom att olika avsnitt i helheten blev separata projekt. De olika projekten hade sina respektive projektteam och arkitekter.

Sturegatan 4 restaurerades av arkitekten Alf Öreberg. För in-

redningen av restaurangen som kom att heta "Sturecompagniet" svarade ett av tidens mer uppmärksammade namn Rupert Gardner.

Gallerians kommersiella delar utfördes av Alf Öreberg Arkitektkontor med en särskild designer för butikerna, Maurice Holland Design AB. Gallerians entré mot Grev Turegatan blev även den ett separat projekt som med Praktikertjänst AB som byggherre och Hans Murman som arkitekt.

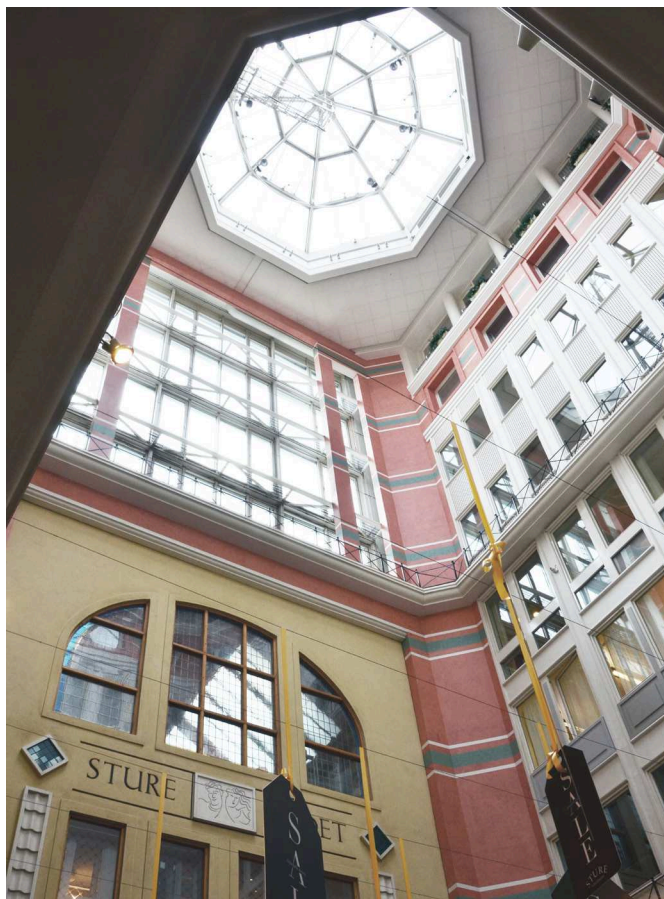
Entré och restaurangbyggnaden mot Grev Turegatan fick



Översikt över den färdiga Sturegallerian.

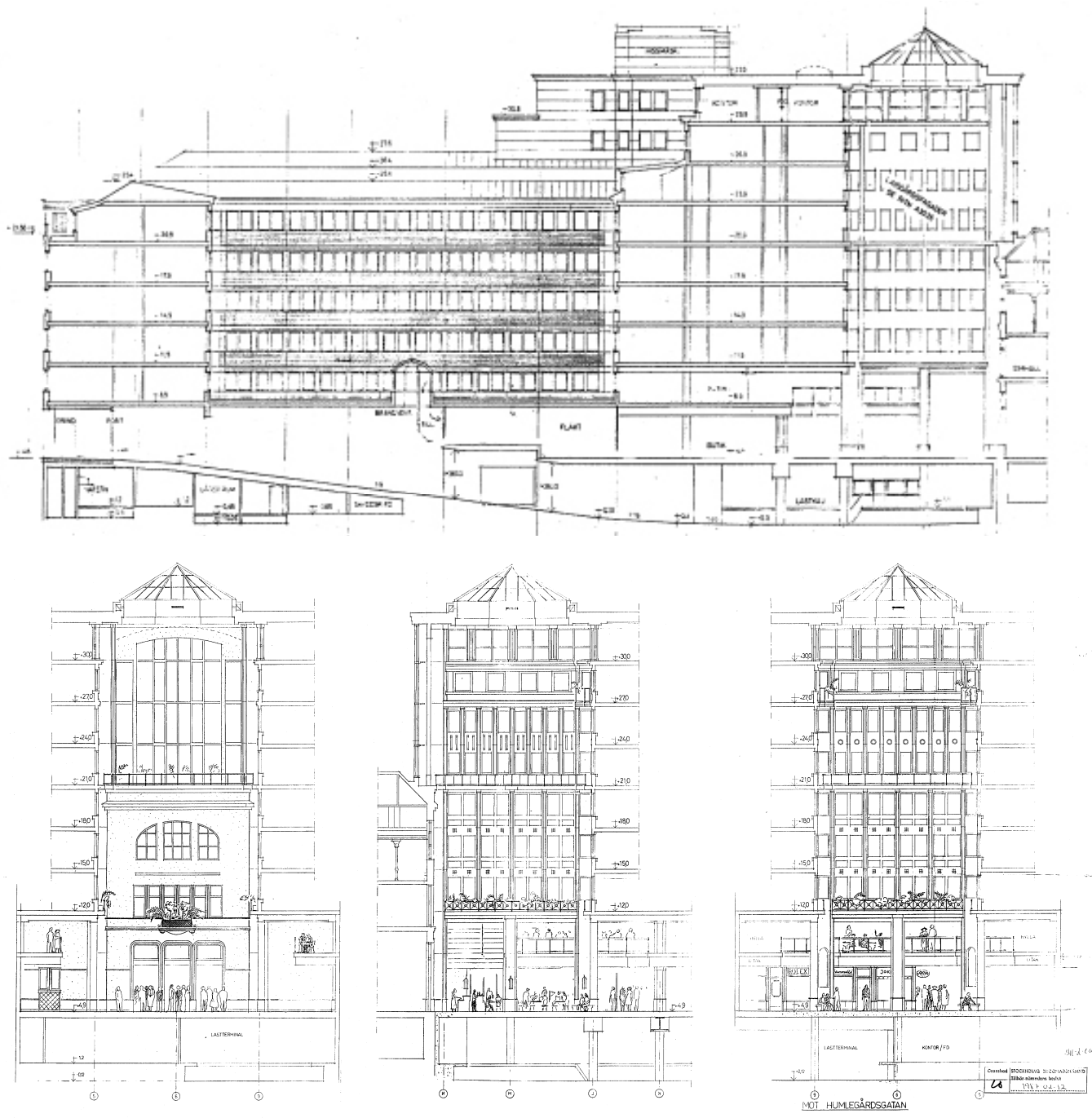
Kv. Sperlingens backe 56 o. 55, Stockholm
Sturegallerian - Arkitektur och historia

namnet "Tures". Om Sturecompagniet på Sturegatan 4 var en miljö med historien som inramning var Tures dess motsats - ett tidigt exempel på structural glazing och en design i gränslandet mellan high tech och postmodernism. Utförandet och de rumsliga kvaliteterna i det lilla projektet är exceptionella. Byggnaden eller byggnadsdelen är en av sin tids mest genomförda miljöer i svensk arkitektur.

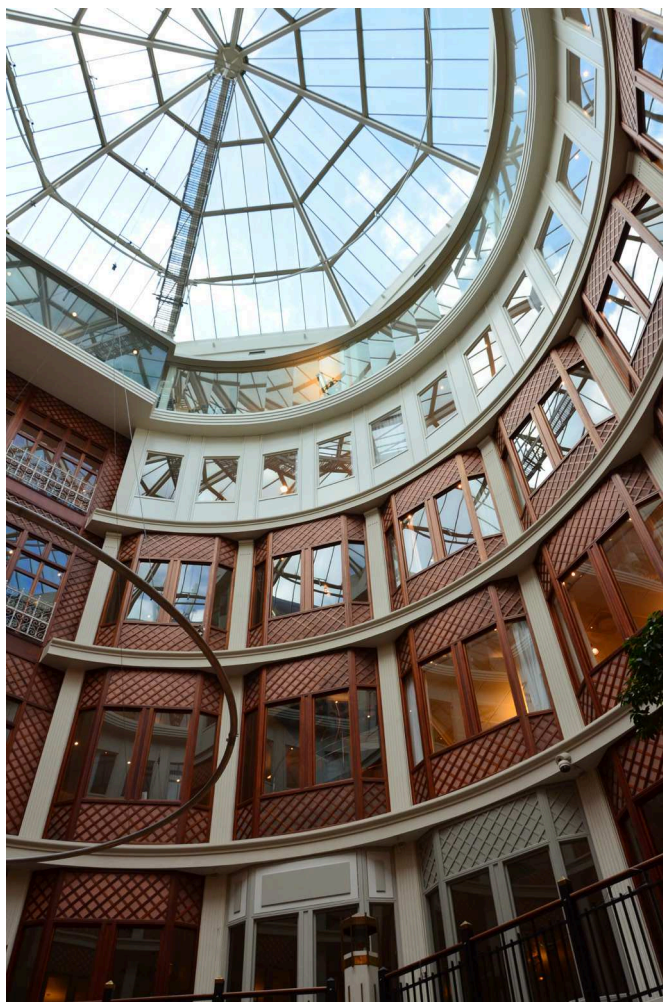


Till höger överst: Sektion genom nybyggnaden mot Humlegårdsgatan (längst till vänster) och den här nyuppförda kontorsbyggnaden. Längst till höger på ritningen syns gallerians centrala atrium invid Sturebadet. Till höger nederst: Gallerians centrala atrium - fasader. Notera även sektion genom sturebadets anslutande mur/fasad.

Ovan: Det centrala atriets utseende i juni år 2014.

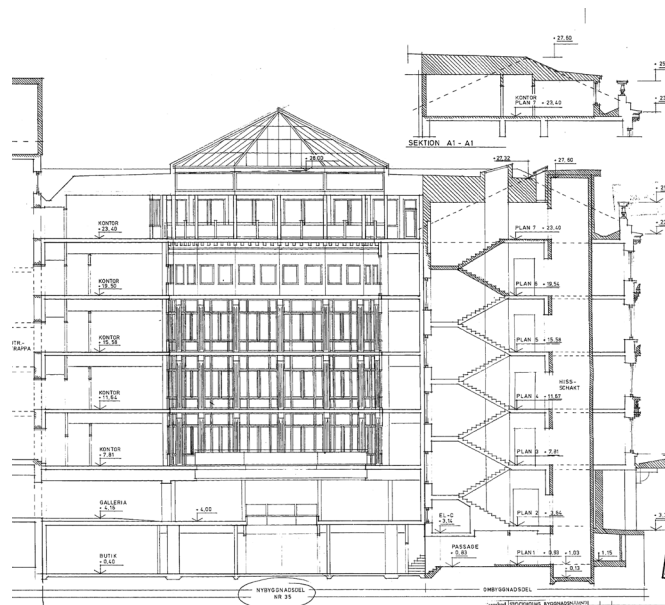


Kv. Sperlingens backe 56 o. 55, Stockholm
Sturegallerian - Arkitektur och historia



Stureplan 6 blev inledningsvis huvudentré till gallerian (se även byggnadsspecifik förundersökning).

Fasaden mot Stureplan rekonstruerades efter 1889 års originalritning. Byggnaden mot gatan bibehölls således medan gårdsbyggnader revs. I gathuset installerades nya hissar och hisstoppen doldes bakom en tornutformning. I stället för tidigare gård och gårdsbebyggelse uppfördes en kontors byggnad med ett cirkulärt atrium. I atriets botten passerar gallerians kommersiella flöde och genom en håltagning även i detta våningsplan, centriskt under lanterninen, ges dagsljus även



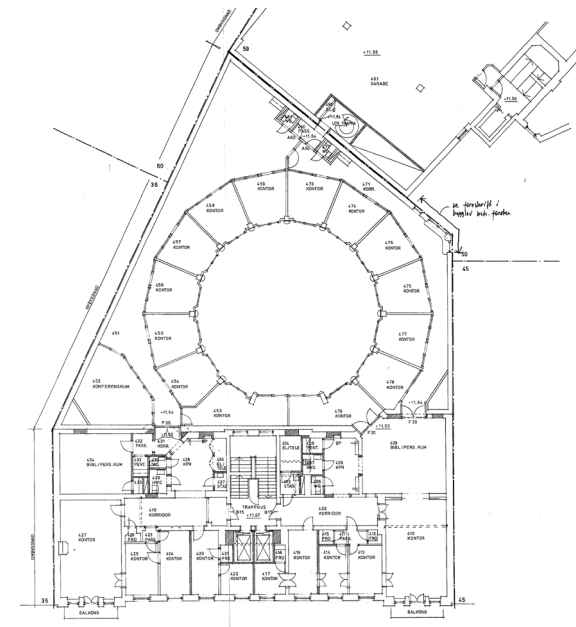
Till vänster och ovan det nya atriets i gallerians entrébyggnad Stureplan 6. Ovan till höger planritning som visar ombyggnad av huset mot Stureplan och rivning/nybyggnad på dess gård.

till byggnadens källarplan. En av de senast genomförda ändringarna av gallerian är en igensättning av samma ljusöppning för att erhålla mer golvyta i markplanet.

Atriets utformning är påtagligt dekorativ i linje med det koncept som utarbetats för gallerians helhetskaraktär. Karaktären är likledes individuell beträffande utseende och dagsljus för att bidra till gallerians sekvens av händelser.

Från entrén mot Stureplan via det cirkulära atriets kommer man till gallerians centrala torg, ett kvadratisk atrium (se föregående uppslag), där de olika riktningarna i gallerian möts och samlas. Atriets är byggnadsmässigt en del av nybyggnaden mot Humlegårdsgatan. Torget har ett arkadmotiv i två våningar och i entresollägen butiker och caféer. En storslagen trappa tillhörig atriets har rivits. Rulltrappor för i dess ställe numera upp till de övre butiksplanen. I anslutning till torget har även Sturebadet en fasad och en entrédisk.

Från det centrala torget i gallerian för numera ytterligare en passage med butiker ut mot Stureplan. Den nya passagen som tillkom efter tävling och uppfördes år 2004 mynnar i det så



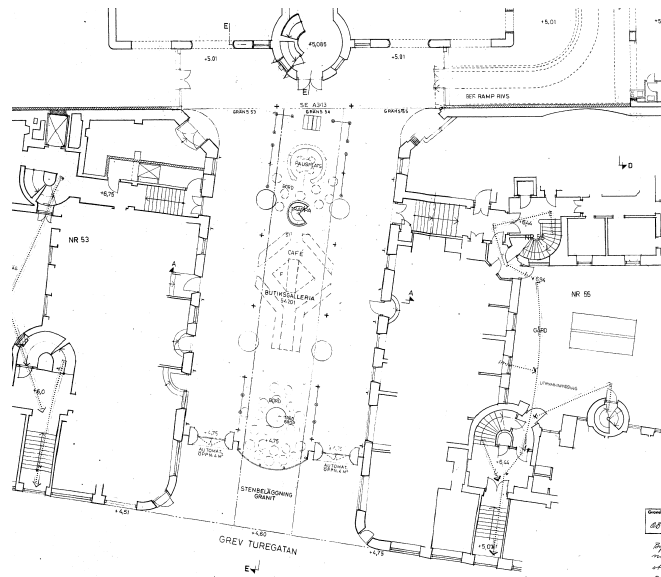
kallade "Bångska huset" (f.d. Sperlingens Backe 36). Denna byggnad fick i samband med att den nya passagen byggdes en ändrad fasad som betonar passagens tvåvåninghet. Passagens entré bildar fond i Kungsgatans förlängning och gav gallerian ett slags nytt, tidsriktigt, ansikte.

Den nya passagen och den nya entrén har en ny karaktär. En skillnad i maner och utförande med mera uppstår mot de övriga ca 15 år äldre delarna. Passagen kännetecknas av ett kombinerat säkerhetsgaller och butiksfasad i dekorativt rostfritt smide. Glaslösningar och skyltning är väl utförda och estetiskt mer genomtänkta än gallerians äldre delar. Mot galleriastråket vänder sig butikerna med medvetet formade bröstningar så att en helhetsverkan uppstår där varje butik har sin nivå och sin avgränsning befriat från den efterhärmaning av stadens skyltfönster som finns i de äldre delarna. Samtidigt är den nya passagen likväl trång i måtten och utförd med ganska svåra nivåförhållanden som förutsättning varför helhetsintrycket inte är så storslaget som det kanske var avsett.

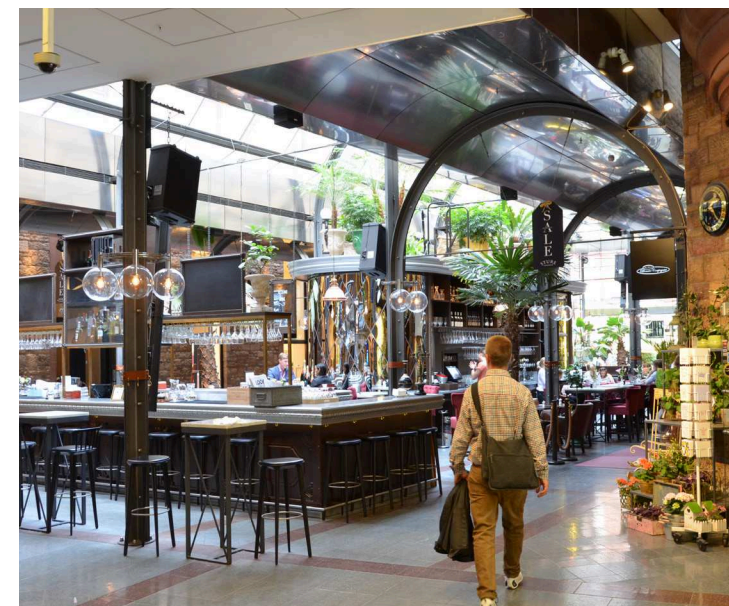
Kv. Sperlingens backe 56 o. 55, Stockholm
Sturegallerian - Arkitektur och historia



Arkitekten beskriver: Tanken var att det skulle kännas som en gata i Stockholm, med små butiker, trots begränsningar i rumshöjder. Grevturegatan var där Restaurant Tures ligger en privat gata, som kunde glasas in med en av Stockholms första "Structural glacing" fasader, med svängt glas och infästningsdetaljer utvecklade tillsammans med Stockholms planglas. Många intressanta tekniska detaljer utvecklades, dessutom är den rostfria fasaden ett exempel på postmodernism, inspirerad av en studieresa till världsutställningen i New Orleans 1984. Fasaden av 2,5 mm rostfritt stål och glas både reflekterar och synliggör gallerians interiör från Grevturegatan. En 40 cm glasad sits skiljer nybyggnad från befintliga fasader, stålbågarna är utförda av elektrolytbockade L-profiler, entrédörrarna är nedsänkta i källaren sommartid, och en varmluftsridå gör att dragproblematiken innanför dörrarna minskas. Till och från luft, takavvattning och brandfrågor löstes på ett för den tiden nytt och innovativt sätt.



Restaurang Tures och entrébyggnaden mot Grev Turegatan tillkom som en high-tech-överglasning av privatgatan mellan befintliga fastigheter. Detaljutförandet är exceptionellt och dagsljusqualiteterna är utomordentliga vilket möjliggör den genomförda karaktären av vinterträdgård med prunkande grönska. Ovan ses planritning med de omgivande fastigheterna vars socklar i natursten ger det överglasade rummet karaktär. Till höger ovan sektion längs överglasingen.



Restaurangen flankeras av två gångstråk med butiker vart och ett med sin entréportal mot Grev Turegatan, och mellan stråken själva restaurangen.

Kv. Sperlingens backe 56 o. 55, Stockholm
Sturegallerian - Arkitektur och historia

Konstruktion och fasader

För byggnadskonstruktioner se respektive byggnadsspecifik förundersökning.

Sturegallerian karaktäriseras av att interiörerna är tänkta som stadsgator och har därför en rikedom i sin inre fasadarkitektur. Ett flertal arkitekter var involverade i det slutliga genomförandet och förhållningssätten skiftar mellan gallerians olika delprojekt. Dessutom ingår historiska fasader som ett medvetet dekorativt inslag i helheten. Kvalitetsskillnaden inbördes mellan de olika delarna är stor.

Ett sammanhållande element i gallerians helhet är golven av grå kalksten som ramar in olika former av mönsterläggningar. Fasader och butiker varierar sedan stort.

Innanför entrén mot Stureplan, Stureplan 6, är fasaderna utförda genom mönstersättning med marmor i band omväxlat med målning. Även om materialen som sådana kunde anses påkostade i sin samtid - jämfört exempelvis med föregångaren Hamngatsgallerian - så är dimensioner och materialbehandling av enkelt slag liksom montage metoder och mönsterval. Det cirkulära atriet i samma entrédel har karaktär av voljär eller lusthus med diagonalställda ribbverk och fyllningar mellan kontorsplanens fönster i brunlaserat trä. Kontorsvåningarnas fönster är av standardkaraktär täckmålade i bruten vit kulör.

Våningsplanen är markerade med putsade och målade listverk med olika försök till profileringar - dock utan medveten historisk syftning. Räcken och glaspartier har ett snarare bild- efterliknande än material- eller hantverkspräglade utseende.

Butiksfronterna i de passager som binder samman gallerians atrier har en enhetlig design med ett postmodernt uttryck. Materialval och tekniskt utförande är av god men inte anmärkningsvärd kvalitet.

Design- och utförandemässigt är det cirkulära atriet och det kvadratiske atriet i gallerians centrum likvärdiga. Det kvadratiske atriet har fasader med varierad fönstersättning i täckmålade partier omväxlat med mönstermålade putsade ytor i rosa och grönt. Listverk och räcken är likartade kvalitetsmässigt som i det cirkulära atriet.



Sturegallerians kvadratiske atrium.

Kv. Sperlingens backe 56 o. 55, Stockholm
Sturegallerian - Arkitektur och historia

Inre funktioner och utformning

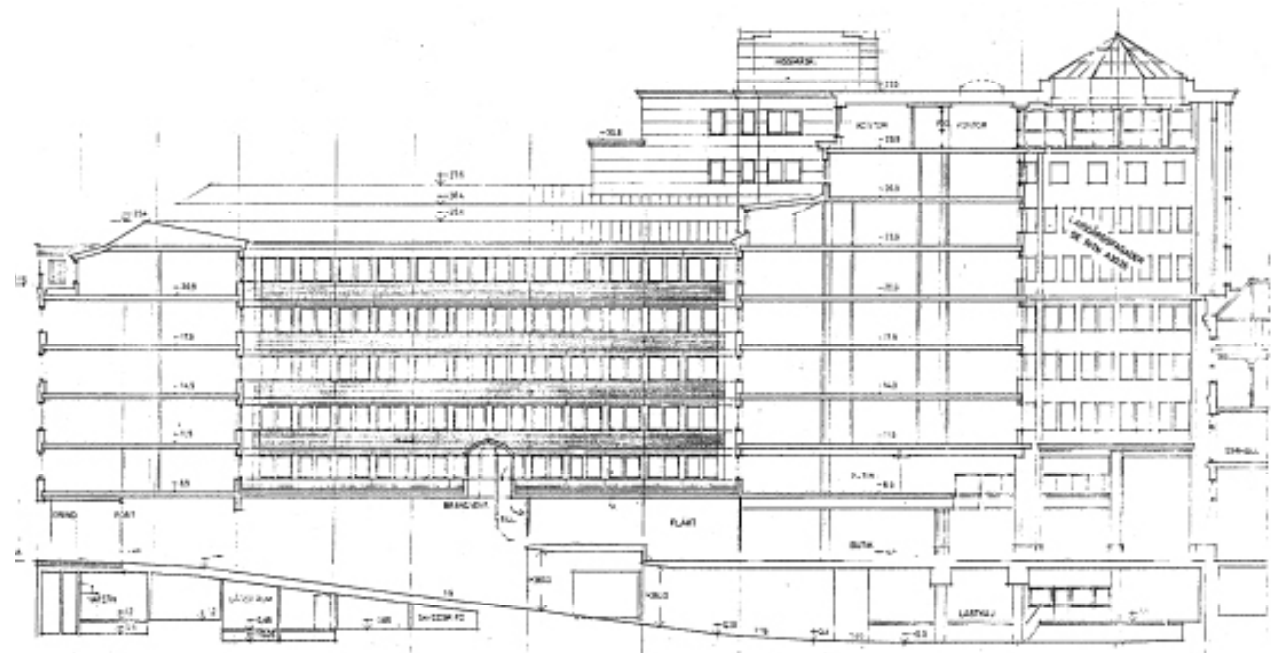
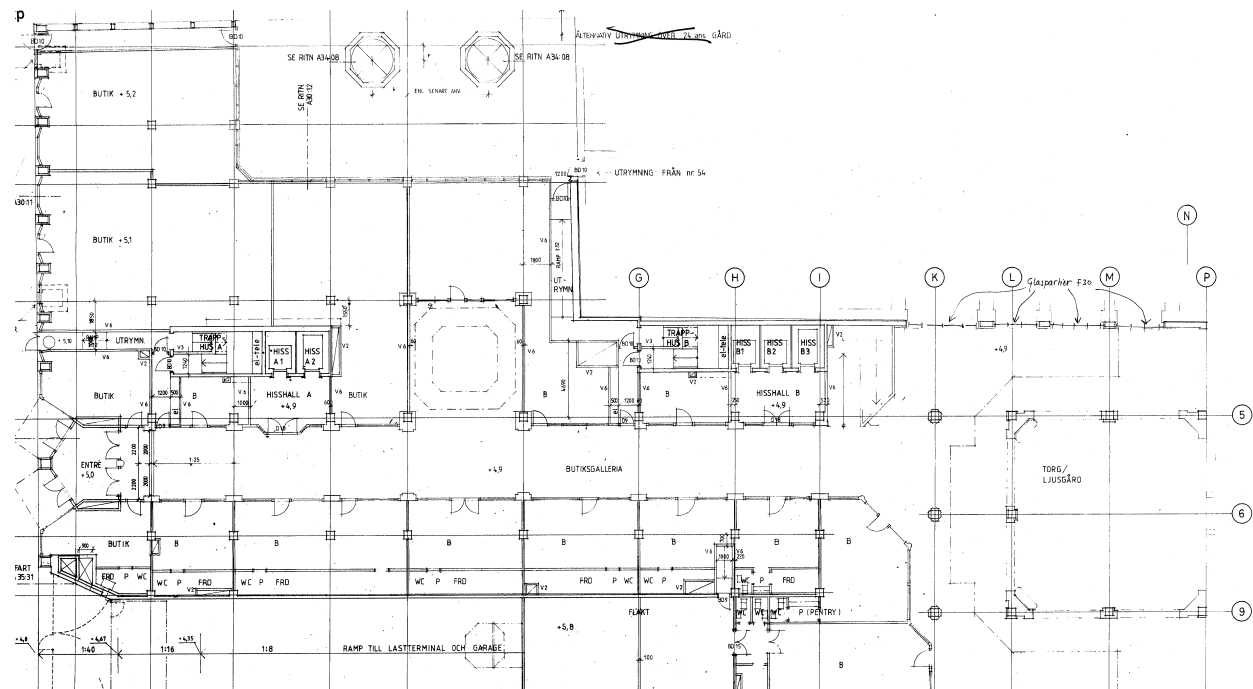
Nybyggnaden mot Humlegårdsgatan är en avgörande pusselbit i Sturegallerians helhet. Anläggningens huvudinlastning finns här. Dessutom är nybyggnaden en länk mellan Sturebadets entrébyggnad mot Sturegatan och själva badet som ligger mitt inne i kvarteret med det resliga kvadratiske atriet som förmedlar mellan Sturebadets åtskilda delar och även mellan gallerians övriga förgreningar. Atriet är en del av nybyggnadsprojektet som har sin gatufasad mot Humlegårdsgatan. Nybyggnaden möjliggör Sturegallerian rent funktionellt. Utöver butiker och inlastning innehåller byggnaden kontor som vänder sig mot gårdar och mot gallerians atrium. Byggnaden saknar klassificering i stadsmuseets register. Fasaden är enkelt proportionerad. Putsen har en kvaderindelning. Sockelvåning i röd granit med starkt stiliserade ornament.



Ovan till vänster nybyggnadens fasad i rosa puts mot Humlegårdsgatan. Lastintaget närmast i bild. Centriskt i fasaden en galleriaentré som successivt kommit att spela en minskad roll i anläggningens cirkulation. Butiksgatan som ritningen illustrerar mellan personentré mot Humlegårdsgatan och atriet till höger finns inte längre kvar. Troligtvis försvann den i samband med rulltrappsmontage mot atriet (se kronologisk ombyggnadshistorik).

Ovan t.h. planritning som visar bottenvåningen i Gallerians nybyggnadsdel mot Humlegårdsgatan (längst till vänster). En ramp leder ner till lastintaget i källarnivå som försörjer Gallerians olika delar. Till höger på ritningen finns Gallerians kvadratiske atrium där Sturebadets fasad tecknar sig.

Till höger: Sektion genom inlastning, atrium och Sturebadets gavel.



Kv. Sperlingens backe 56 o. 55, Stockholm
Sturegallerian - Arkitektur och historia

Bevarandestatus

Exteriör och Interiör

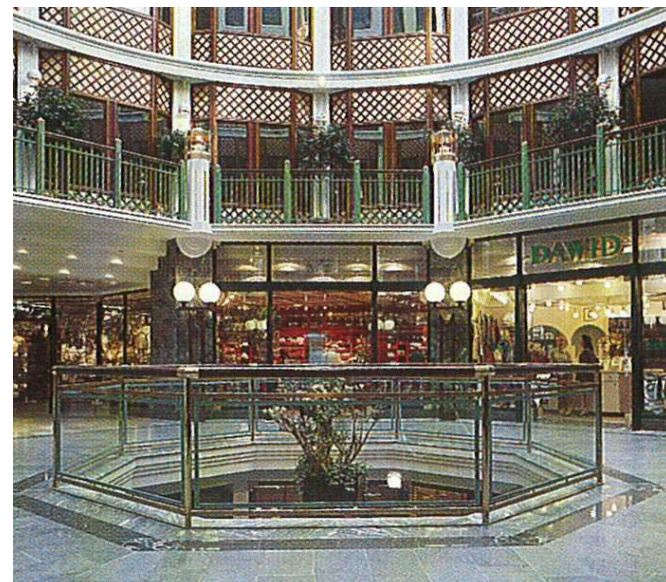
För mer detaljerad genomgång av ändringar se byggnadvisa förundersökningar.

Sturegallerian är nära nog oförändrad vad gäller ytskikt och detaljering trots sina nära nog trettio år sedan genomförandet. Det större ingrepp som genomförts är den nya entrén som byggdes år 2004 och som är en påtaglig ändring både i gallerians yttre och i den inre strukturen.

Året innan den nya butiksgrenen till den nya entrén byggdes ändrades gallerians centrala atrium genom rivning av en ursprunglig monumental trappa till entresolplanet här. Trappan ersattes med rulltrappor.

Enligt bygglovsritningar från 1987 fanns en förgrening med gata och butiker från det centrala atriets ut till Humlegårdsgatan. När denna förgrening ändrades är oklart. Denna entrérikting är nu starkt nedtonad eller borttagen.

Nybyggnadens fasad mot Humlegårdsgatan är oförändrad sedan uppförandet.



Överst till vänster: Trapplösning centralt i gallerian som revs år 2003.

Överst till höger: Ljusöppning i gallerians centrala atrium som sattes igen år 2013.

Ovan till vänster: 2004 års nya förgrening som möter ursprungligt atrium i gallerian.

Ovan till höger: Den mötet mellan ny förgrening, ny trapphusentré och befintligt galleria är delvis kollisionsartat.

Kv. Sperlingens backe 56 o. 55, Stockholm
Sturegallerian - Arkitektur och historia

Kulturhistoriskt värde

Metodbeskrivning

Nedan redovisas en analys av fastighetens kulturhistoriska värde. Analysen utgår från en arbetsmodell för värdering som presenteras i boken Kulturhistorisk värdering av bebyggelse av Axel Unnerbäck (Riksantikvarieämbetet 2002). I analysen har begreppet kulturhistoriskt värde delats upp i kategorierna dokumentvärden och upplevelsevärden. Dokumentvärden avser den information en byggnad kan förmedla från t. ex. samhällshistorisk och arkitekturhistorisk synpunkt. Upplevelsevärden avser miljöskapande, arkitektoniska och estetiska kvaliteter.

Dokumentvärden

Kvarteret Sperlingens backe ligger i gränzonen mellan två rutnätsstrukturer som etablerades i samband med en reglering på 1640-talet. Grev Turegatan och Humlegårdsgatan fick sin nuvarande sträckning under denna period. Utöver denna äldre struktur som vittnar om 1600-talets stora reglerings- och utbyggnadssatsning representerar kvarteret framför allt det sena 1800-talets stadsbyggande. Karakteristiskt för denna period är breda, trädplanterade huvdgator (Birger Jarlsgatan och Sturegatan) med öppna platsbildningar (Stureplan) och en tät, enhetlig och påkostad stenstadsbebyggelse. Övriga gator (Grev Turegatan och Humlegårdsgatan) är smalare och med en enklare, mindre påkostad bebyggelse.

Det är en med avseende på struktur, material och höjd/skala relativt enhetlig bebyggelse som präglas av 1870-talets juridiska reglering av byggandet (1874 års nationella byggnads-

stadga och Stockholms lokala byggnadsordning från 1876).

Ur riksintressesynvinkel är det framför allt kvarterets funktion som källa till kunskap om 1800-talets stadsbyggande och som källa till upplevelse av den täta och enhetliga stenstadsbebyggelsen som karakteriserar detta skede. Kvarteret utgör också en central del i stadsmiljön kring Stureplan, Birger Jarlsgatan och Sturegatan. Med tiden har även handeln fått en allt större betydelse inom kvarteret vilket manifesteras genom uppförandet av Sturegallerian på 1980-talet.

Uppförandet av gallerian och den därpå följande förnyelsen av själva Stureplan kan ses som en helhet men diskuteras här separat. Bägge är del av en stadsdelsförnyelse som är av arkitekturhistoriskt intresse.

Sturegallerian kom till som ett strategiskt grepp på frågan om Sturebadets framtid. Genom att utredaren av Sturebadet Lennart Skoogh från arkitektkontoret Arndt, Malmqvist och Skoogh hade erfarenhet från planeringen av Hamngatsgallerian kunde steget tas från byggnadsutredning till galleriaprojekt. Sturegallerian var på sin tid en stor händelse i stadslandskapet. Den har fungerat väl och bildat ett starkt fokus i sin stadsdel. Den fängade sin samtid och attraherade stor publik. Väsentligen ligger förklaringen till dess framgång i den övergripande strukturella lösningen. Greppet som helhet för samman element av omgivande gatumiljöer och delar av kvarterets inre historiska miljöer på ett framgångsrikt vis. Gallerian som helhet kan sägas ha stora funktionella kvaliteter.

Den arkitektoniska utformningen är delvis präglad av strama ekonomiska villkor men framgångsrik sett i perspektiv av målet att skapa en exklusiv och historiskt präglad inramning för verksamheten. Arndt, Malmqvist och Skoogh (främst Lennart Skoogh) får ses som huvudarkitekt för både övergripande struktur och detaljutformning. Firman var ett av sin tids mer respekterade och karaktärsstarka arkitektföretag även om namnet inte förknippas med kvalitetsarkitektur av högsta klassen.

Gallerian som helhet är ett relativt oförändrat och högklassigt exempel på 1980-talets utveckling inom stadsliv och handel även om de enskilda ingående delarna är av högst blandad kvalitet. Det innebär att man för att värdera gallerians miljö bör se till hur den fungerar och spelar sin roll i staden snarare

än att de enskilda ingående delarna var och en för sig har ett långsiktigt bevarandevärde.

Men som helhetsmiljö har Sturegallerian ett *arkitekturhistoriskt*-, *samhällshistoriskt* och *arkitektoniskt* värde. Gallerian var en av de första av sitt slag i landet där kombinationen av exklusiv miljö och exklusiv handel sammankopplades liksom målsättningen att skapa en inriktning på stadslivet i och kring anläggningen.

Gallerian är belägen i övergången mellan City och Östermalm och har sin givna publik i närområdet. Miljön illustrerar samtidens livsstil i fråga om handel, restaurangliv/nöjesliv och friskvårdskultur (Sturebadet) delvis kopplad till en högre samhällsklass. Särskilt tydlig är denna dimension i entrébyggnaden mot Grev Turegatan. I och med uppförandet av Gallerian blev Stureplan centrum för nöjeslivet inom en högre samhällsklass - en roll som Stureplan ännu i dag kan sägas ha.

Tillsammans ger detta byggnaden ett *social*- och *samhällshistoriskt* värde.

Upplevelsevärden

Sturegallerian har betydande upplevelsevärden främst tack vare de tillgängliggjorda historiska miljöerna som Sturebadets atrium och Sturebadet. Här finns regelrätt *konstnärliga* upplevelsevärden. Men kvaliteter av motsvarande slag finns delvis i den vackra ljusföringen även i de nyuppförda atrierna.

Gallerian som helhet är en tydlig exponent för det postmoderna skedet i 1900-talsarkitekturen. Ett betydande engagemang finns bakom den i och för sig kulissartade historicismen. Troldigtvis kommer detta verk och några till om de tillåts fortsätta att existera med tiden kunna avläsas som belysande illustrationer av en helt annan tid än vår egen. Här finns således potential till en upplevelse av det *arkitekturhistoriska* värdet.

Till galleriaprojektet hör rekonstruktioner av fasader - främst den från 1889 på Stureplan 6. Här bör påpekas ett upplevelsevärde av en äldre historia som särmed möjliggörs i stadsrummet.



Folkliv utanför Sturegallerians entré. Från tidskriften Arkitektur år 1991

Om att värdera postmodernismen

Sturegallerian är nu ca 27 år gammal. Det är brukligt att konstatera att byggnader efter ca 30 år genomgår en kritisk fas när samhället värderas dem lågt arkitektoniskt och antikvariskt. En byggnad är oftast utsliten och färdig för renovering efter 30 år. Den är i ett skick som är mindre attraktivt.

Sturegallerian saknar klassificering i Stockholms stadsmuseums register över innerstaden. Många av byggnaderna från dess samtid är rent funktionellt olämpliga i vår egen tid beträffande dagsljus och våningshöjder. Gallerian däremot är en relativt välfungerande miljö och en väl bibehållen företrädare för sin samtid. Arkitekturhistorikern Anders Bergström menar i en kommentar att gallerian är i en genre som tenderar att underskattas men att den spelade stor roll för utvecklingen av den nya arkitekturen på 1980- och 90-talen.



Det cirkulära atriet som uppfördes på entrébyggnadens gård där gårdshuset revs. Gatuhuset renoverades och dess fasad återfick sitt originalutseende från byggnadsåret 1889.

Värdebärande detaljer

- Övergripande stadsstruktur. Den funktionella och upplevelsemässiga helhetslösningen är i dag relativt oförvanskad efter snart trettio års användning. Ett bibehållande av helheten har ett väsentligt större värde än bibehållandet av enskildheter.
- Atrier och lanterniner
- Interiöra ytskikt där f.a. golvmaterialet är av god standard och utformning, men det gäller även fasadutformning, vissa undertak med mera.
- Enskilda miljöer av särskilt hög klass såsom restaurangen "Tures" vilket är synonymt med Gallerians entrébyggnad mot Grev Turegatan.
- Restaurerade och rekonstruerade exteriörer såsom Sturegatan 4 och Stureplan 6.

Kv. Sperlingens backe 56 o. 55, Stockholm
Sturegallerian - Arkitektur och historia

Ombyggnadshistorik (bygglov)

Nybyggnadsritningarna för Sturegallerian är i huvudsak från år 1987.

- 1987 Nybyggnad av gallerians inlastnings- och kontorshus med adress Humlegårdsgatan.
- 1987 Ombyggnad av fastigheten Stureplan 6 till entrébyggnad för Gallerian mot Stureplan. Nybyggnad av det cirkulära atriet på byggnadens gård varför gårdsflyglar revs. Den "avskalade" fasaden återställs.
- 1987 Nybyggnad av entrébyggnad mot Grev Turegatan.
- 1987 Ombyggnad av Sturebadets entrébyggnad mot Sturegatan 4.
- (1989 Den invigda Sturegallerian publiceras i tidskriften Arkitektur.)
- 2003 Rivning av stora trappan i det kvadratiska atriet. Nybyggnad av rulltrappor i atriet till entresolplanets butiker.
- 2004 Nybyggnad av galleriagren genom "Bångska huset" och ny entré till Gallerian mot Stureplan i Kungsgatans fond.
- 2013 Igensättning av ljusöppning till källarplanet i Gallerians entrébyggnad, Stureplan 6.

Nya Stureplan

Nuvarande förhållanden och kvaliteter

Stureplan i dag är frukten av 1980-talets nyväckta intresse för staden och den klassicistiska arkitekturen och en utformning som togs fram genom allmän arkitekttävling år 1988 och stod färdig 2-3 år senare. Upprustningen skedde samtidigt med liknande projekt i Stockholm och övriga landet såsom Kungsgatans förnyelse, upprustningen av Gustav Adolfs torg i Göteborg med flera platser.

Projektet innebar förnyelse av både mark, belysning och byggnadsfasader. Entréhuset till Sturegallerian, Stureplan 6, fick ett rekonstruerat yttre, den före detta entréfasaden till Sturebadet, Sturegatan 4, restaurerades och ett flertal av de övriga husen runt platsen fick ansiktslyftningar. Tillsammans med platsens trafikomläggning, ny möblering med mera får man tala om närmast en fullständig scenförändring. Det nedgångna gamla trafiktorget hade blivit en exklusiv och urban inramning för det nya stadslivet – helt i linje med idén om att stötta exklusiv handel med dito stadsmiljö vilken ju präglade själva Sturegallerian.

Utformningen upplevs i dag som väl enkel för ett så centralt och viktigt stadsrum med bland annat betongplattor som dominerande material. Enstaka historiserande armaturer, infärgad betong och den funktionella men inte så vackra ”rännilen” – en granitmur som skärmar av mellan den utökade platsen och trafiken samt den rekonstruerade (och flyttade) ”Svampen” ger i dag ett i viss mening kitschigt intryck.

I och med den nya entrén och det nya stråket i Sturegallerian som tillfördes år 2004 ändrades platsen något. Den nya entrén ligger i Kungsgatans fond och annonseras med sin dubbla våningshöjd gallerian bättre än tidigare.



Stureplan på 1960-talet före högertrafikomläggningen 1967. Bilden ger en fingervisning om platsens utseende före 1980-talets projekt. Spårvagnstrafiken spelar ännu en roll när bilden togs, men efter trafikomläggningen 67 försvann spårvagnarna. Notera Stureplans-”svampens” mot dagens situation avvikande läge. (vä. bildkant)

Stureplan har under nittonhundratalet ändrat roll i staden ett flertal gånger. Den varuhushandel och karaktär av centrum som kännetecknade förra sekelskiftet tonades successivt ner från och med att varuhuset NK lämnade platsen år 1915. I stället blev Stureplan en kommunikationsknut i spårvagnstrafiken. 1965 invigdes Östermalms tunnelbanestation vilket fick som följd att många pendlare försvann från själva Stureplan. I och med högertrafikomläggningen ett par år senare och spårvagnarnas borttagande hade platsen förlorat sin roll.

Det sena 1980-talets förnyelse var med andra ord välbehövlig. Exklusiv handel kunde kombineras med förra seklets badhusmiljö och, inte minst, nöjesliv. I dag har Stureplan kvar sitt namn som centrum för delar av Stockholms nattliv, medan handeln utvecklats kraftigt i nya riktningar och former på annat håll och inte längre kan sägas spela stor roll vid platsen.



Stureplan på från publiceringen år 1991 i tidskriften Arkitektur. Kommers och nöje gjordes i och med Sturegallerian till platsens nya innehåll efter en period av nedgång och förfall efter spårvagnstrafikens epok. ”Svampen” rekonstruerades i nytt läge. Originalet var utformat av stadsträdgårdsmästare Holger Blom.

En tolkning av dagsläget är att en förskjutning ånyo skett i riktning mot tunnelbanans belägenhet vid Birger Jarlsgatan. Stationen här har rustats upp. Birger Jarlsgatans nedre sträckning har utvecklats och blivit exklusivare efter Sturegallerians tillkomst och är i dag ett tydligare centrum för exklusiv kommers än själva torget/gallerian.

En utveckling har även tilldragit sig inom landskapsarkitekturen som kan avläsas i bland annat det närbelägna förnyade Nybroplan med exempelvis ”shared space” med bilar och fotgängare på gemensamma ytor. De ändrade modellerna inom landskapsarkitekturen och trafikplaneringen placerar dagens Stureplan tidsmässigt i det nära förflutna.



Kungsgatan restaurerades samtidigt med Stureplans förnyelse. Gramatiken där är stramare och mer tidlös. Utformningen har gedignare materialval med naturstensstråk utmed de breddade gångbanorna, belysning med mera.

Platsens enkla utförande på detalj- och materialnivå och karaktären av kitsch innebär att Stureplans utformning i dagsläget inte kan anses ha stort bevarandevärde. Enskilda element som "Svampen", "Rännilen" etc. har ett högre värde än övrig detaljering. Trafiklösningen från 1980-talet spelar ännu i vår tid en roll för möjligheterna till folkliv på platsen, men nya och andra alternativ kan studeras. Det bör dock påtalas att platsen tillsammans med de restaurerade fasaderna och gallerian är en påtagligt oförändrad helhet. Ett värde finns i en bestående helhetsverkan.

Kollektivtrafikens utveckling spelar roll för livet i och kring Stureplan. "Spårväg City" ger redan i dagsläget en förstärkning av Nybroplan på Stureplans bekostnad – en effekt som kommer att öka med dess utbyggnad. Stadsdelens framtid måste alltså betraktas även i ett större sammanhang av trafik för att rätt kunna bedömas.

Grev Turegatans förnyelse

Även Grev Turegatan förnyades i samband med att Kv Sperlingens backe utvecklades och gjordes till galleria med mera. I linje med Stureplans förnyelse var huvudmålet att skapa en miljö för gångtrafikanter. Grev Turegatan gjordes till gågata och fick en förnyad roll i stadsdelen som platsen för caféer och restauranger. Utformningen är enkel med gatsten i kvadratisk mönster. Liksom vissa trafikytor på själva Stureplan har en rödton varit en konsekvent linje för markbeläggningen. Asfalt med ballast av röd porfyr ansluter till gatstensmönstret. Kampanil i röd granit vid galleriaentrén visar samtidens behov av övertydliga markörer och siktlinjer i staden och exemplifierar synsätt som i vår tid inte längre ses som lika relevanta i den tillämpade gramatiken.

Även Grev Turegatan ska inräknas i den helhet som är relativt oförändrad sedan slutet av 1980-talet där Sturegallerian utgör centrum men som sedan fortsätter i de anslutande stadsrummen.

Värdebärande detaljer

- Trafikplaneringen av själva Stureplan med den utökade zonen närmast gallerian för gångtrafik och uteserveringar har en stor roll ännu i dag. Grev Turegatans karaktär av gågata ingår i närområdets system som ska gynna handel och uteliv.
- Helhetsverkan av trafikplanering, markbeläggning, belysningsarmaturer och "möblering" med fontän, historiska artefakter, "Svampen" med mera.
- Vissa enskildheter som sådana: "Svampen" och granitmuren "Rännilen".

Källförteckning

Arkiv

Stockholms stad, Stadsbyggnadsnämnds arkiv (BNA) - bygglovsritningar och byggnadshandlingar

Tryckta källor och litteratur

Unnerbäck, R. Axel (2002). Kulturhistorisk värdering av bebyggelse. 1. [uppl.] Stockholm: Riksantikvarieämbetets förl.

Tidskriften arkitektur 1989-6 - presentationer av de medverkande arkitekterna. Kritik och kommentarer genom bland andra Fredric Bedoire

Tidskriften Arkitektur 1991-9 - presentation av Stureplan

Otryckta källor

Intervjuer med medverkande arkitekter Sune Malmqvist, Arndt, Malmqvist och Skoogh samt Hans Murman, Murman Arkitektkontor AB

Intervju med arkitekturhistorikern, tekn dr Anders Bergström, KTH.