



Studie av bussresenärers målpunkter vid busshållsplats Åsötorget på linje 55

Grontmij AB
Väg & Trafik

Namnteckning

Granskad av

Godkänd av

Innehållsförteckning

1	Sammanfattning	3
2	Inledning	4
2.1	Bakgrund	4
2.2	Beskrivning av uppdraget	4
3	Resultat av fältstudier	6
3.1	Resultat av räkning	6
3.2	Resultat av intervjustudie	8
4	Slutsats	13
	Bilaga 1. Intervjuunderlag	14
	Bilaga 2. Förtydligande diagram över målpunkter	15

1 Sammanfattning

En intervjustudie genomfördes onsdagen den 26 september 2012 i syfte att undersöka bussresenärers målpunkter vid busshållsplats Åsötorget på linje 55 mot Hjorthagen och Sofia. I samband med intervjuerna räknades även antalet på- och avstigande bussresenärer. Räkningen och intervjuerna skedde vid tre tidspass under dagen; morgon (kl. 07.30 - 09.30), lunch (kl. 11.30 - 13.30) och eftermiddag (kl. 15.30 - 17.30).

Sammanlagt intervjuades 120 av 204 på- och avstigande resenärer. Majoriteten av dessa var barn eller ungdomar på väg till eller från skolan (framförallt Åsöskolan). Antalet vuxna resenärer var ungefär lika stort som antalet barn/ungdomar, medan andelen äldre resenärer (pensionärer) var liten. De vanligaste målpunkterna i området var hemmet (de intervjuade bodde i närområdet) och skolan.

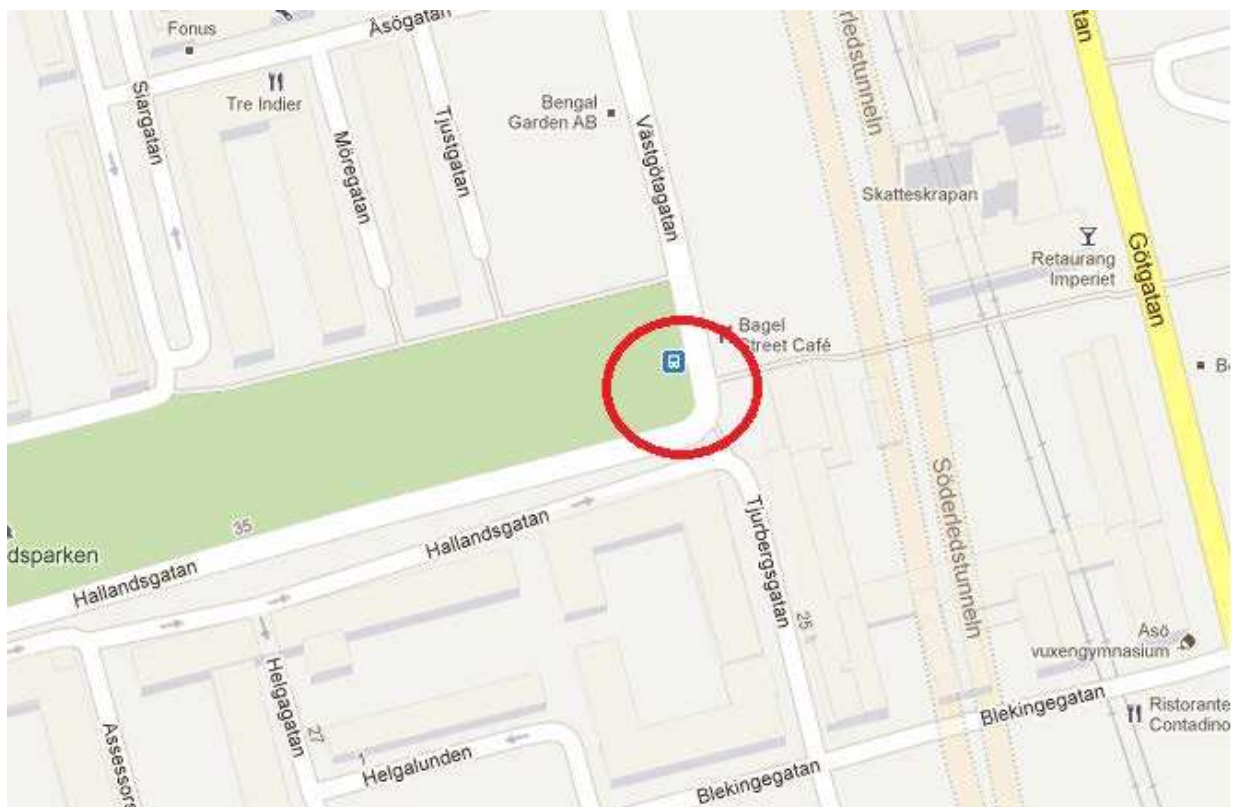
2 Inledning

2.1 Bakgrund

I och med en eventuell ombyggnad av Rosenlundsparken kommer troligtvis busshållplats Åsötorget, på linje 55 mellan Hjorthagen och Sofia, att dras in. Som ett led i att utreda effekterna av detta har på- och avstigande resenärers målpunkter i området kring busshållplats Åsötorget studerats.

Behovet av en inventering uppkom som önskemål från Exploateringskontoret efter samtal på projekteringsmöten 2012-06-13 och 2012-08-30.

Busshållplatserna på linje 55 vid Åsötorget, riktning mot Hjorthagen och Sofia, är lokaliserade inom den röda markeringen i fig. 1 nedan.



Figur 1. Lokalisering av busshållplatserna Åsötorget på linje 55

2.2 Beskrivning av uppdraget

Förutsättningarna som gäller för studien:

- Studien genomfördes under en dag, onsdagen den 26 september.
- Intervjuer och räkning av på- och avstigande resenärer skedde under tre tidspass under dagen (kl. 07.30-09.30, 11.30-13.30 och 15.30-17.30).
- Vid varje tidspass deltog 3 personer från Grontmij, varav 1 var ansvarig för räkningen av på- och avstigande resenärer.

- Det regnade större delen av dagen.

Räkning

Under givna tider räknades antalet på- och avstigande resenärer vid Åsötorget (riktning mot Hjorthagen och Sofia). Alla på- och avstigande resenärer exkl. spädbarn räknades. Resultatet av räkningen redovisas i kap. 3.1.

Intervjuer

Under de givna tidspassen intervjuades resenärer som steg av och på bussen vid Åsötorget. Ett intervjuunderlag hade tagits fram i förhand, se bilaga 1. Fokus i intervjuerna låg på vilka målpunkter som finns i området kring busshållplats Åsötorget. Resultatet av intervjustudien redovisas i kap. 3.2.

3 Resultat av fältstudier

Sammanlagt stannade 54 bussar vid Åsötorget under räkningen/intervjuerna. Av dessa var 25 bussar på väg mot Hjorthagen (9, 8, 8) (morgon, lunch, eftermiddag) och 29 bussar på väg i riktning mot Sofia (10,10,9).

I detta kapitel redovisas resultatet av räkningen av och intervjuerna med på- och avstigande resenärer från dessa bussar.

3.1 Resultat av räkning

Totalt steg 204 resenärer av eller på bussen vid Åsötorget under givna tider. Fördelningen framgår av stapeldiagrammen nedan.

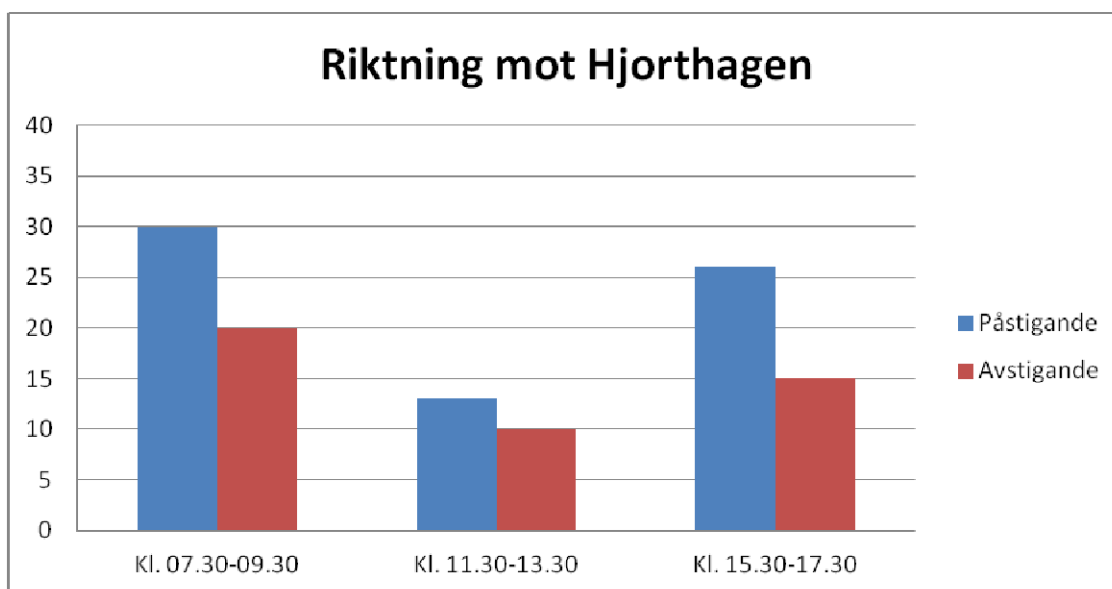


Fig 2. Antal på- och avstigande resenärer vid Åsötorget, linje 55 mot Hjorthagen

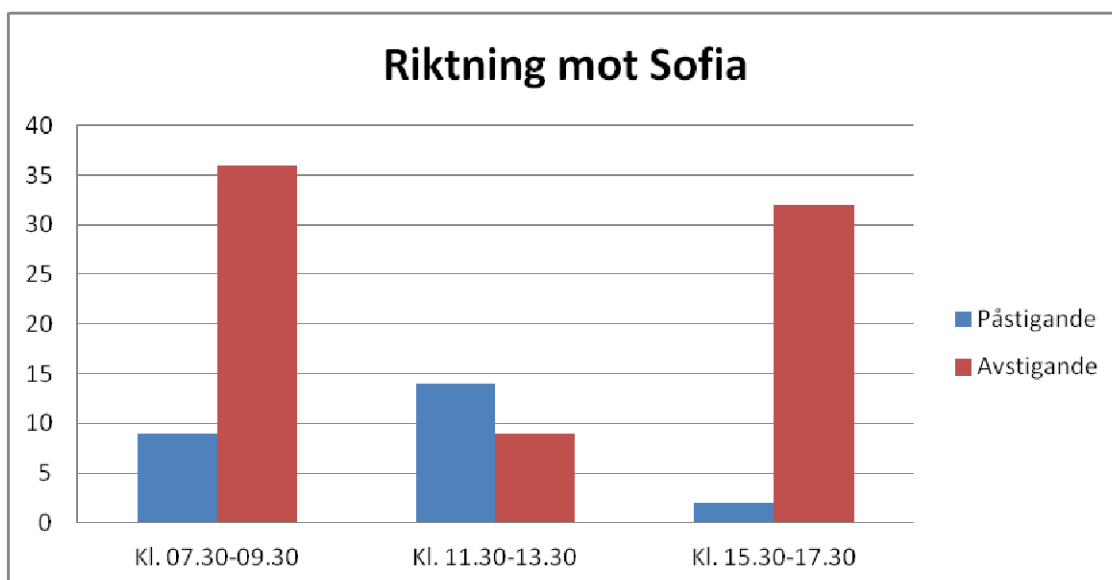


Fig 3. Antal på- och avstigande resenärer vid Åsötorget, linje 55 mot Sofia

Jämförelse med resenärsstatistik från SL

Resultatet från räkningen kan jämföras med SL:s resenärsstatistik för denna hållplats. Diagrammen nedan visar skillnaderna i antalet på- och avstigande per "dag". Notera dock att SL:s statistik gäller för hela dygnet (jmf med 6 h i räkningen) och att SL:s statistik är framtaget under en längre tidsperiod, 2011-08-22 t.om. 2012-06-21.

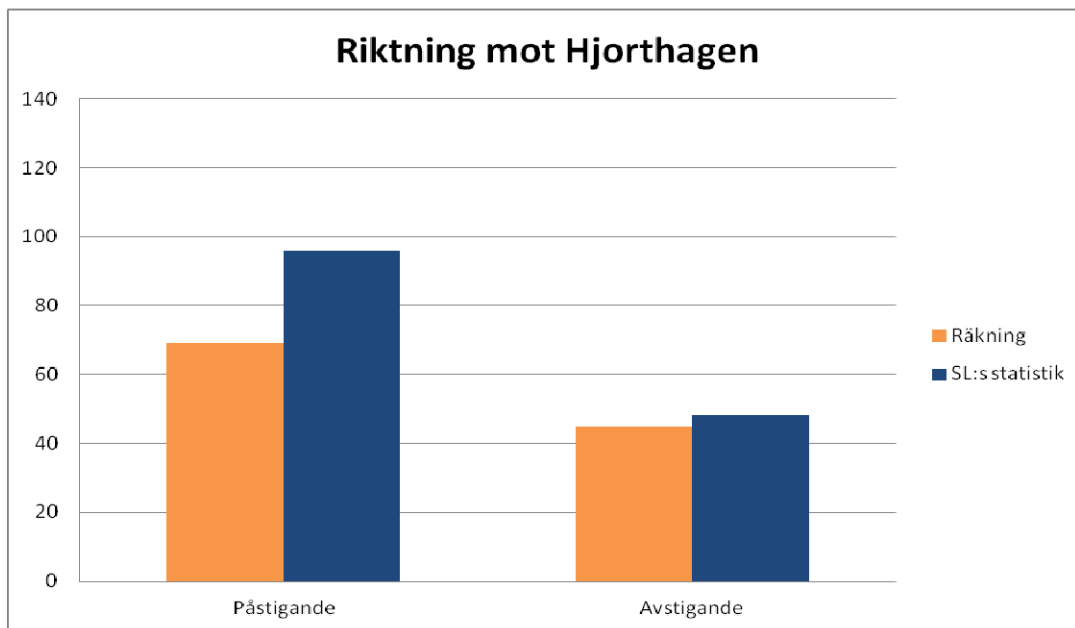


Fig 4. Jämförelse mellan räkning och SL:s statistik över antalet på- och avstigande, linje 55 mot Hjorthagen.

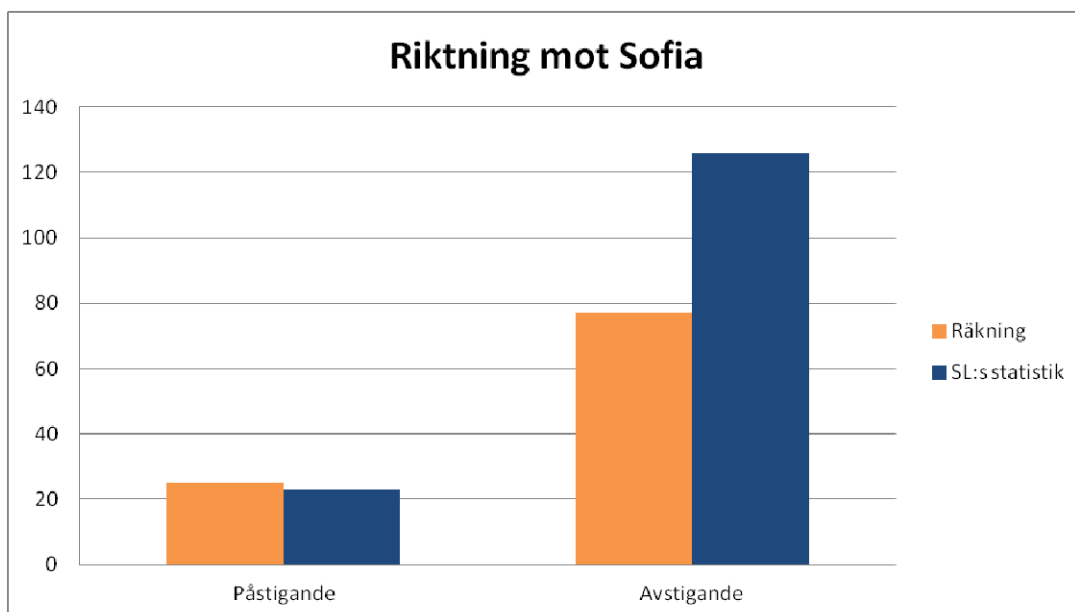


Fig 5. Jämförelse mellan räkning och SL:s statistik över antalet på- och avstigande, linje 55 mot Sofia.

3.2 Resultat av intervjustudie

Av totalt 204 på- och avstigande resenärer vid Åsötorget (riktning mot Hjorthagen och Sofia) intervjuades 120. Intervjuunderlaget finns i bilaga 1.

Resenärernas ålder m.m.

Sammanlagt intervjuades 54 barn/ungdomar, 52 vuxna, 15 äldre och 0 personer med funktionshinder. Fördelningen med avseende på tid och bussriktning redovisas i stapeldiagram nedan.

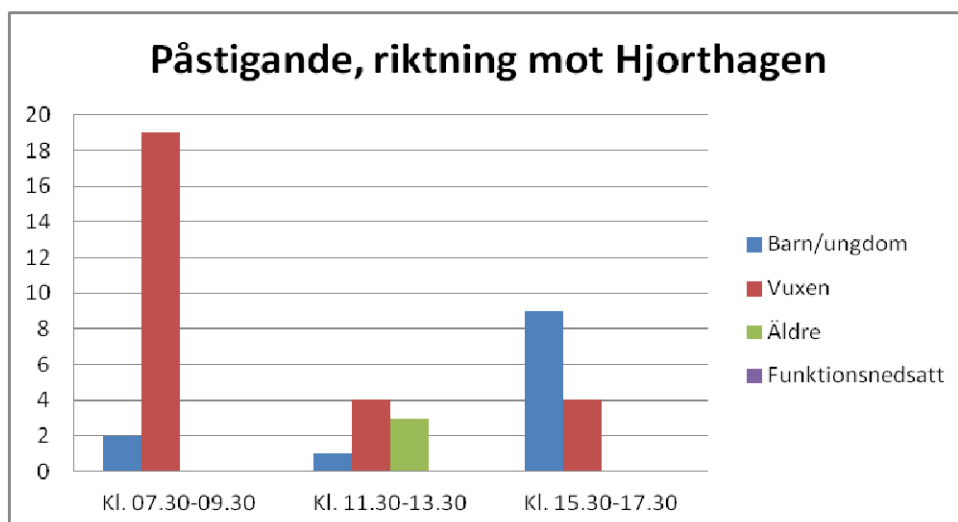


Fig 6. Åldersfördelning m.m. bland påstigande resenärer vid Åsötorget, linje 55 mot Hjorthagen

Under morgonpasset var majoriteten av de intervjuade resenärerna vuxna, många av dem på väg till jobbet. Under eftermiddagen var andelen barn/ungdomar, som var på väg hem från skolan, större.

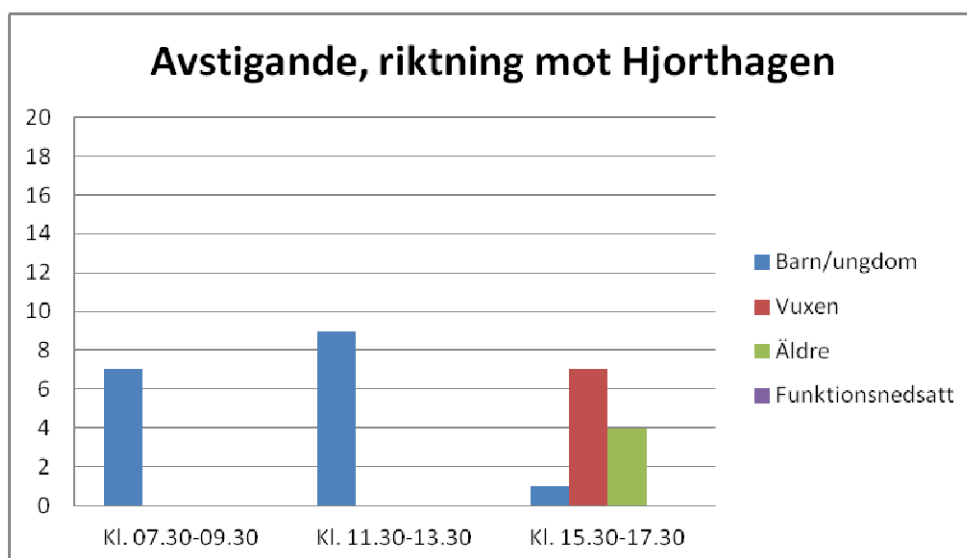


Fig 7. Åldersfördelning m.m. bland avstigande resenärer vid Åsötorget, linje 55 mot Hjorthagen

Under morgon- och lunchpasset var alla de intervjuade resenärerna barn/ungdomar på väg till skolan, eller på väg till Skrapan för att äta lunch. På eftermiddagen var andelen vuxna och äldre större. Av dessa var majoriteten på väg hem (de var boende i närområdet). Många var också på väg till Skrapan för att göra ärenden.

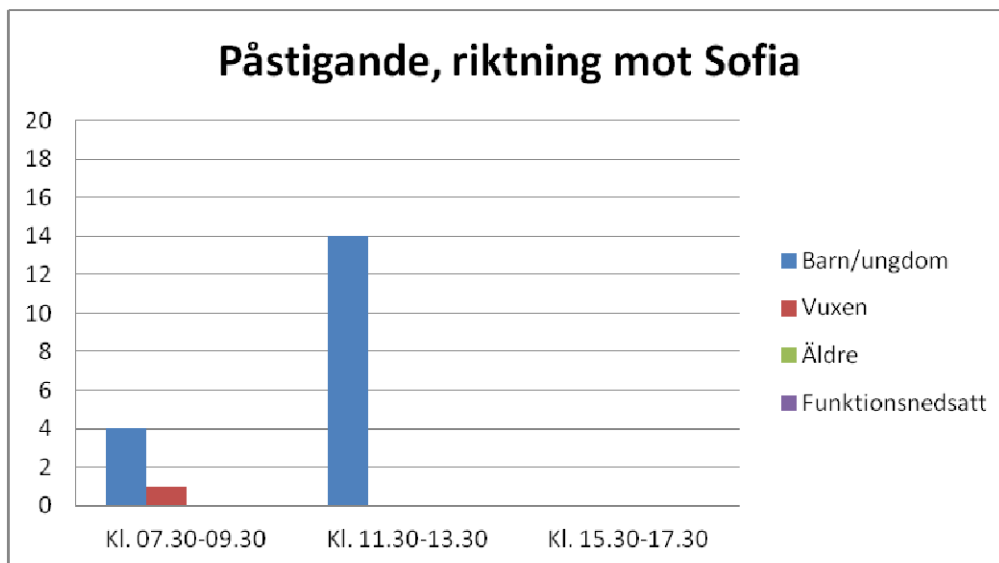


Fig 8. Åldersfördelning m.m. bland påstigande resenärer vid Åsötorget, linje 55 mot Sofia

Majoriteten av de påstigande i riktning mot Sofia var barn/ungdomar. Under lunchpasset var alla de intervjuade resenärerna ungdomar, som var på väg tillbaka till skolan (främst John Bauergymnasiet) efter att ha ätit lunch vid Skrapan. Det var ingen som steg av eller på bussen under eftermiddagspasset.

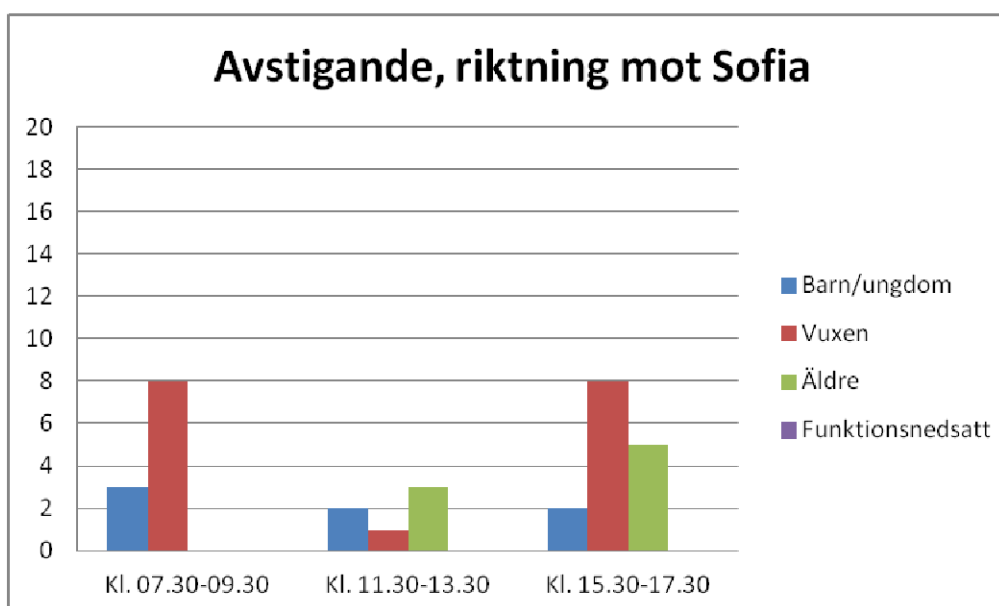


Fig 9. Åldersfördelning m.m. bland avstigande resenärer vid Åsötorget, linje 55 mot Sofia

Under morgonpasset var majoriteten av de avstigande resenärerna vuxna eller barn/ungdomar på väg till jobbet/skolan. Två av de intervjuade var förskolelärare på väg till Boulevardteatern med en dagisgrupp. Dagisgruppen (12 barn) är inte medräknade i statistiken ovan, men är med i beräkningen av det totala antalet på- och avstigande resenärer, se kap. 3.1. Under eftermiddagspasset var majoriteten av de intervjuade vuxna och äldre (pensionärer) på väg hem eller på väg till Skrapan/Götgatan för att göra ärenden.

Könsfördelning

Könsfördelningen bland de 102 resenärer som intervjuades visas i diagram nedan.

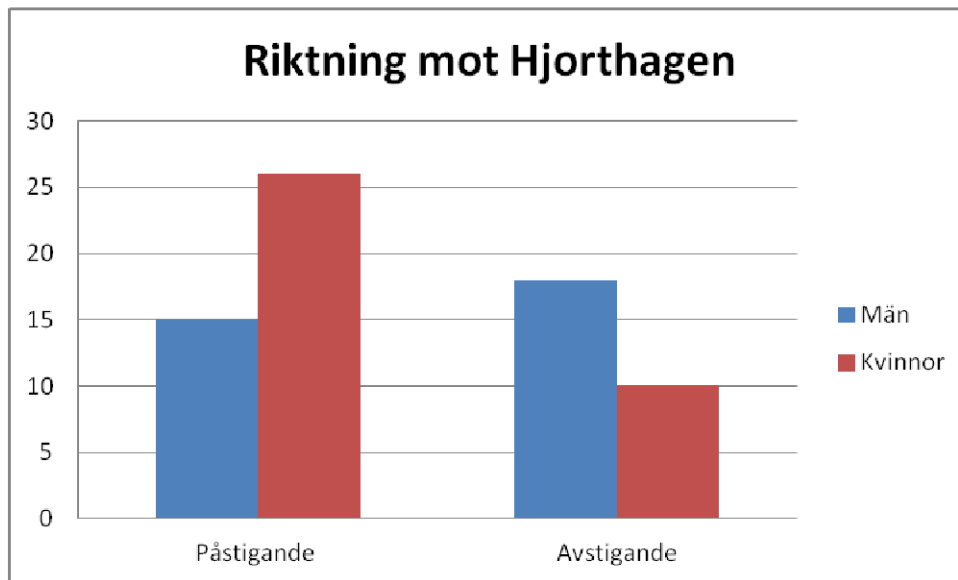


Fig 10. Resenärernas kön, påstigande och avstigande vid Åsötorget, linje 55 mot Hjorthagen

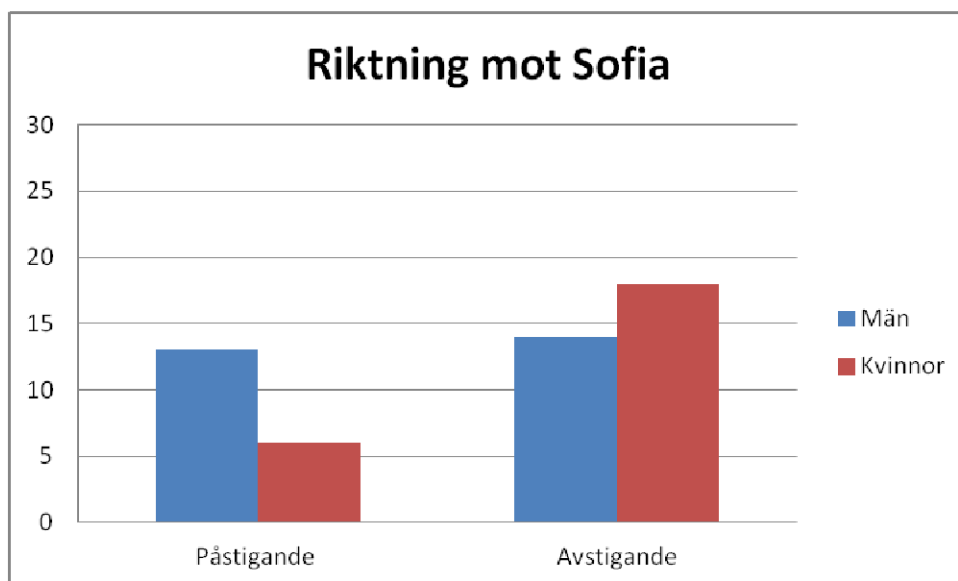


Fig 11. Resenärernas kön, påstigande och avstigande vid Åsötorget, linje 55 mot Sofia

Målpunkter i området

Syftet med intervjustudien var främst att se vilka målpunkter som finns i området kring busshållplatsen Åsötorget. De frågor som ställdes var "Varifrån kommer du gående?" (till påstigande) och "Vart ska du nu?" (till avstigande). Resultatet visas nedan i fyra cirkeldiagram. Dessa diagram visar ej fördelningen över tid, förtydligande diagram över detta finns i bilaga 2.

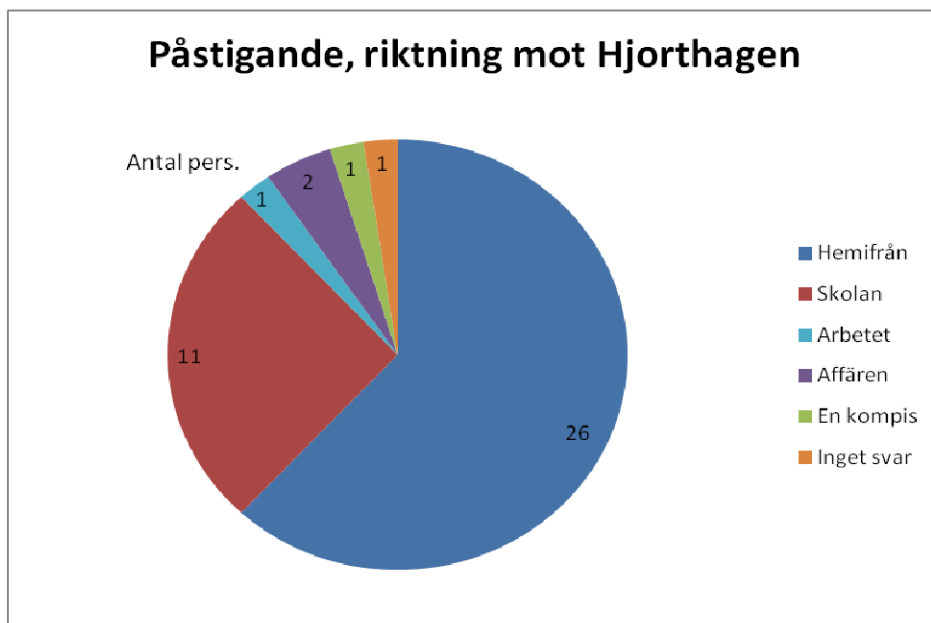


Fig 12. Målpunkt, påstigande resenärer vid Åsötorget, linje 55 mot Hjorthagen

Majoriteten av de intervjuade resenärerna som klev på bussen mot Hjorthagen kom hemifrån (de bodde i närområdet) eller från skolan (framförallt Åsöskolan).

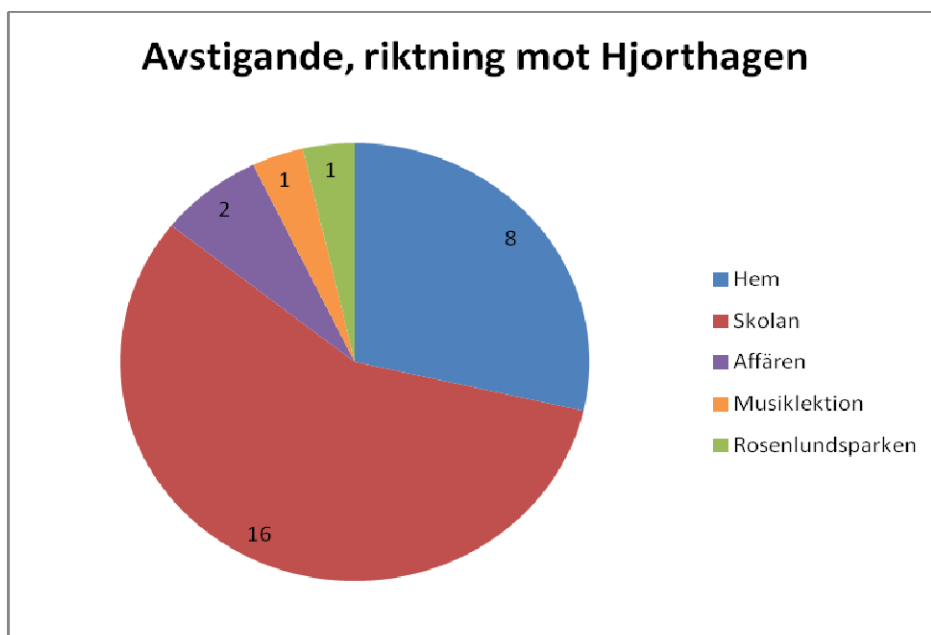


Fig 13. Målpunkt, avstigande resenärer vid Åsötorget, linje 55 mot Hjorthagen

Majoriteten av de intervjuade resenärerna som klev av bussen mot Hjorthagen var på väg till skolan eller hem (de bodde i närområdet).

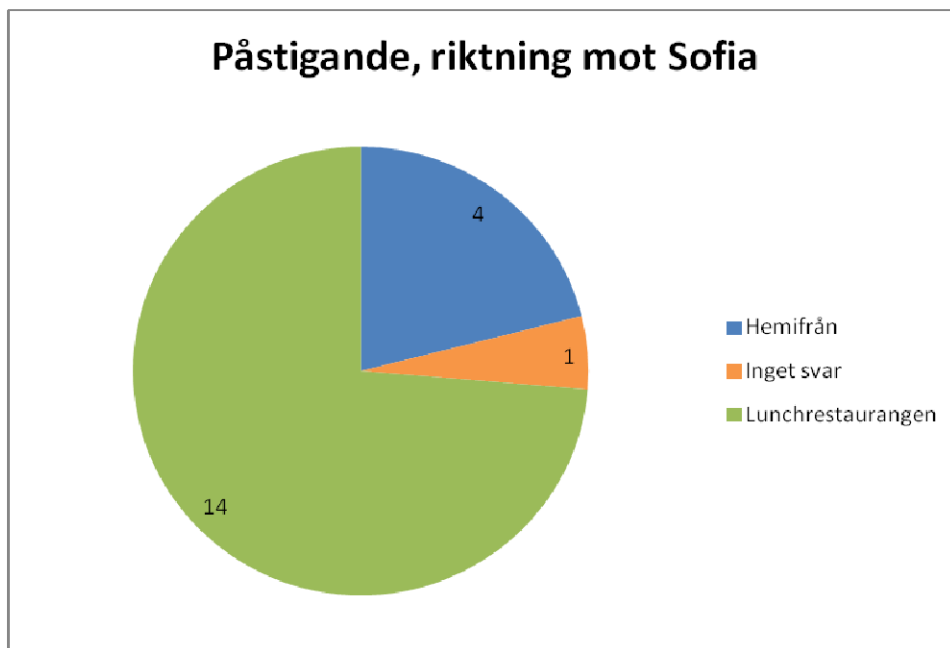


Fig 14. Målpunkt, påstigande resenärer vid Åsötorget, linje 55 mot Sofia

Majoriteten av de intervjuade som steg på bussen i riktning mot Sofia var ungdomar som ätit lunch vid Skrapan.

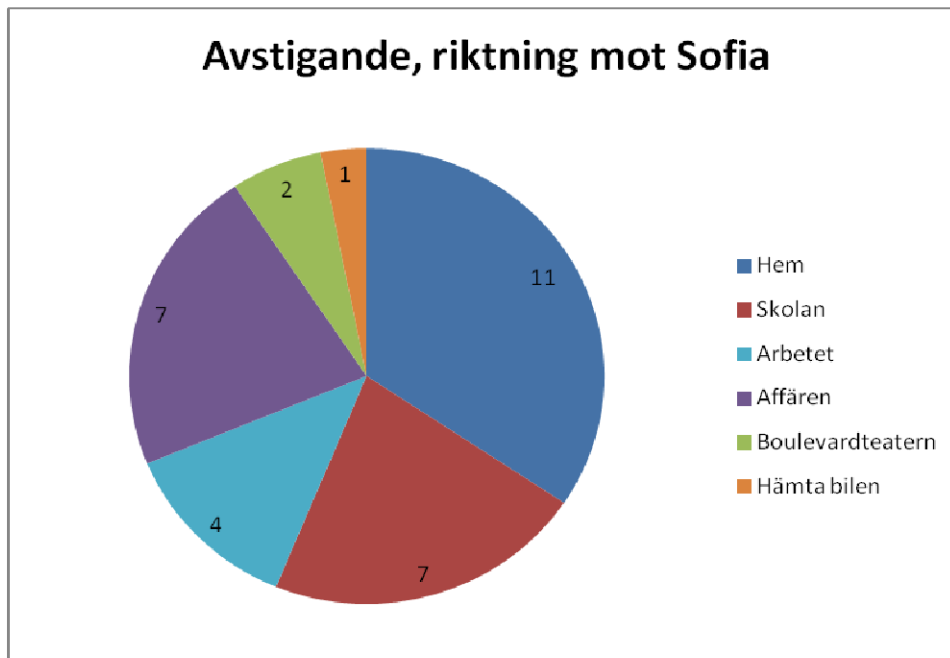


Fig 15. Målpunkt, påstigande resenärer vid Åsötorget, linje 55 mot Sofia

Majoriteten av de avstigande resenärerna på bussen mot Sofia var på väg hem (de bodde i närområdet). En stor andel var också ungdomar på väg till skolan samt vuxna och äldre (pensionärer) på väg till Skrapan/Götgatan för att göra ärenden.

4 Slutsats

Majoriteten av de resenärer som intervjuades vid Åsötorget var barn eller ungdomar på väg till/från skolan (framförallt Åsöskolan). Antalet vuxna resenärer var ungefär lika stort som antalet barn/ungdomar. Andelen äldre resenärer (pensionärer) var dock liten. De vanligaste målpunkterna i området kring Åsötorget var hemmet (resenärerna bodde i närområdet) och skolan.

Stockholm 2010-10-04

Grontmij AB
Samhällsbyggnad / Väg & Trafik

Tove Willart

Bilaga 1.

Bilaga 1. Intervjuunderlag

Enkätfrågor linje 55 Hallandsgatan, båda riktningar

- ☐ Avstigande
- ☐ Påstigande

1. Syfte med resan?

- ☐ Arbete
- ☐ Inköp
- ☐ Nöje
- ☐ Skola
- ☐ Besöka boende
- ☐ Vård
- ☐ Annat.....

2. Vart ska du gå nu? (målpunkt från hållplats) alt. Varifrån kommer du gående?

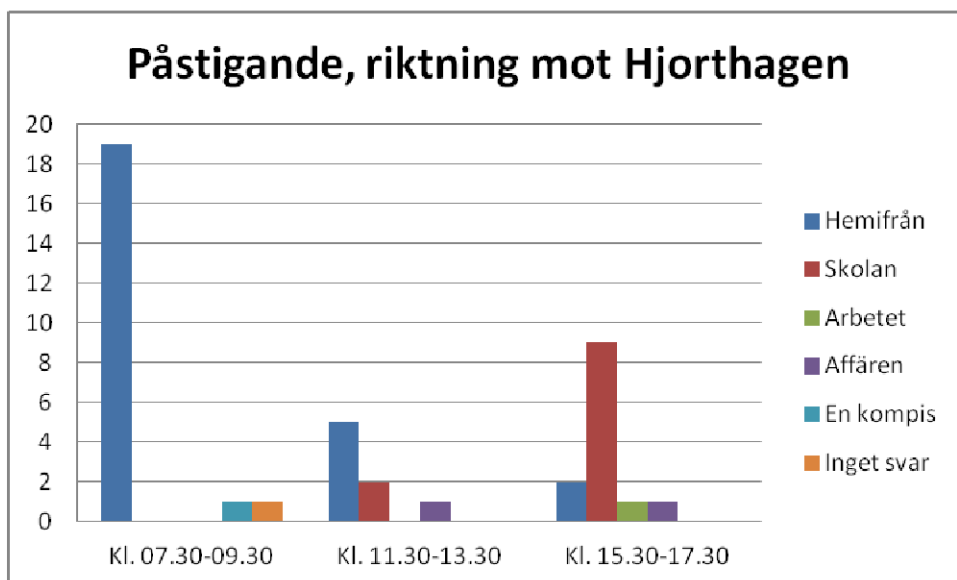
3. Var ligger den/det? (adress)

- ☐ Man
- ☐ Kvinna
- ☐ Barn/ungdom
- ☐ Vuxen
- ☐ Äldre
- ☐ Funktionsnedsatt

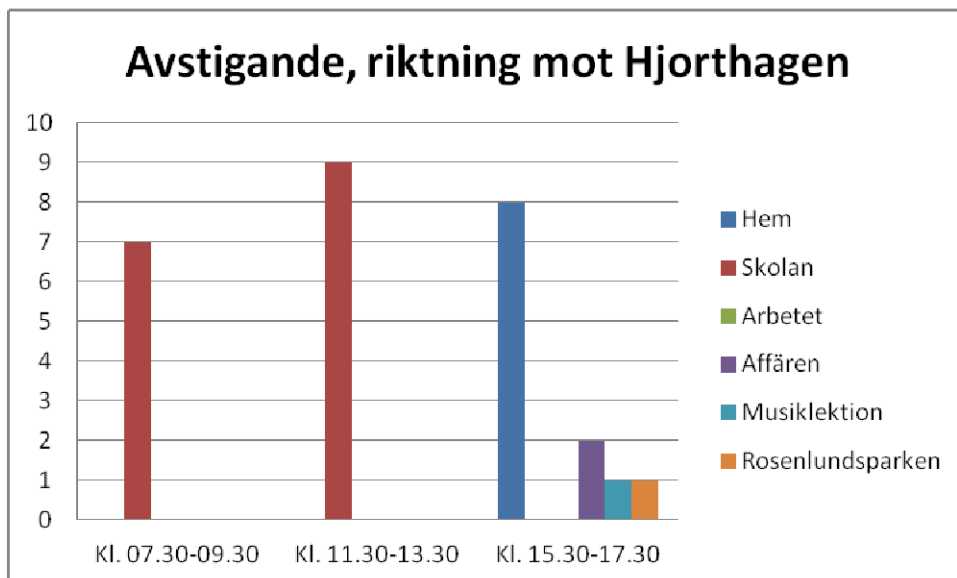
Bilaga 2.

Bilaga 2. Förtydligande diagram över målpunkter

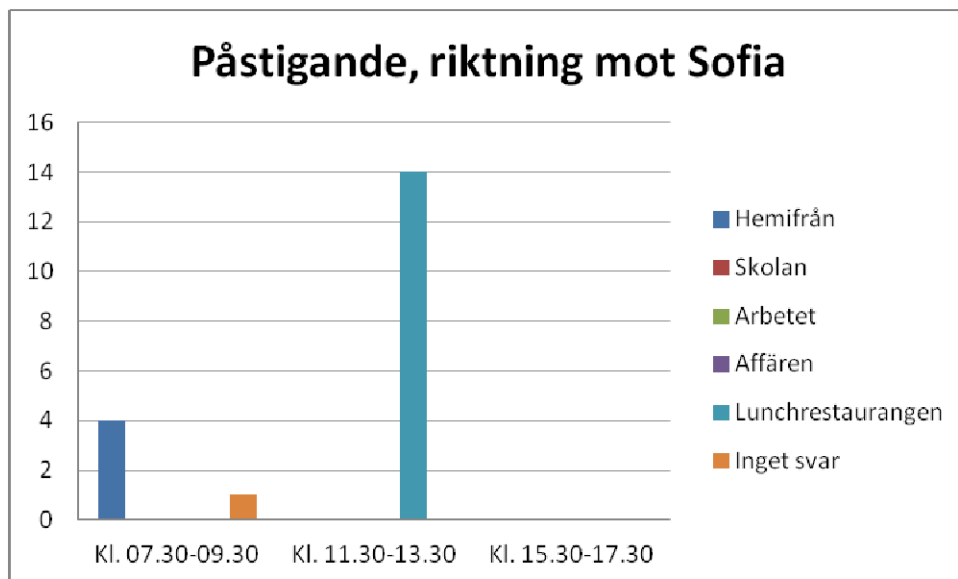
Nedan redovisas svaren på fråga 2 i intervjuunderlaget, se bilaga 1, i sin helhet. Frågan var "vart ska du gå nu?" alt. "varifrån kommer du gående?" och syftar till att kartlägga målpunkterna i området.



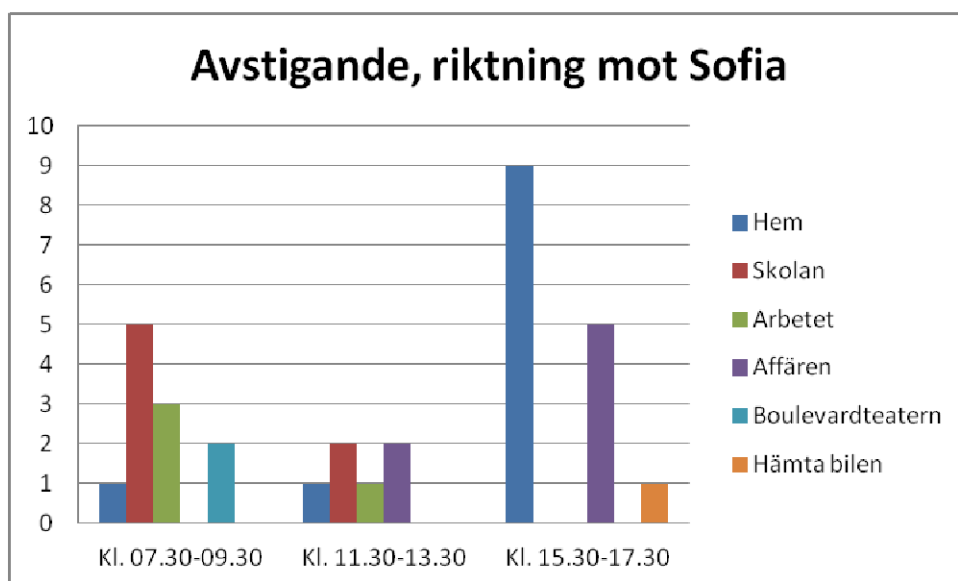
Svar på frågan "Varifrån kommer du gående?"



Svar på frågan "Vart ska du gå nu?"



Svar på frågan "Varifrån kommer du gående?"



Svar på frågan "Vart ska du gå nu?"