

STOCK HOLMS HUSEN



gestaltning

01

Inledning

Stockholmshusen	4
Gestaltningsprogram för Stockholmshusen	6

02

Gestaltningssdelar utvändigt

Volym och proportioner	9
Fasadmaterial och färgsättning	11
Tak och takfot	12
Fönster och fönsteromfattningar	13
Balkong och räcke	15
Sockel/bottenvåning	16
Entré	18
Identitetsbärande detaljer	19
Högre hus	20

03

Mark och finplanering

Landskap	24
Finplanering	26

04

Checklista

28

05

Medverkande

32

Gestaltningsprogrammet för Stockholms-
husen har tagits fram av de kommunala
bostadsbolagen och konceptarkitekterna
tillsammans med Stockholms stads
förvaltningar. Programmet är en vägledning
i arbetet med att planlägga och projektera
enskilda Stockholms husprojekt.

1.1 Stockholmshusen

Staden har satt som mål att bygga 140 000 nya bostäder till år 2030, varav 40 000 innan 2020. Och de kommunala bostadsbolagen ska fördubbla sitt bostadsbyggande. De höga ambitionerna ställer krav på nya arbetssätt i staden.

Kommunfullmäktige gav därför bostadsbolagen, stadsbyggnadskontoret och exploateringskontoret i uppgift att ta fram ett koncept för att göra det möjligt.

Lösningen blev Stockholmshusen: hållbara, välritade och välbyggda hyresrätter som kan byggas snabbare, effektivare och med lägre byggkostnader. Stockholmshusen är med sin ambition om att effektivisera planerings- och byggprocessen en del av lösningen på ett ökat bostadsbyggande i Stockholm.

Stockholmshusen har tagits fram av stadens förvaltningar tillsammans med Familjebostäder, Stockholmshem och Svenska Bostäder och ska vara ett bra exempel på hus som kan byggas med hög kvalitet vad gäller god arkitektur och bra material och kan anpassas till olika typer av befintlig bebyggelse.

1.2 Gestaltningsprogram för Stockholmshusen

Gestaltningssprogrammet för Stockholmshusen har tagits fram av de kommunala bostadsbolagen och konceptarkitekterna tillsammans med Stockholms stads förvaltningar. Programmet ska fungera som en vägledning för projektledare och arkitekter när de arbetar med planläggning och projekteringen av Stockholmshusprojekten.

I varje kapitel definieras ett gestaltningsmål som är knutet till en särskild byggnadsdel eller gestaltningsaspekt. I kapitlet presenteras också illustrationer på lämpliga lösningar. Om andra lösningar väljs under projekteringen ska de presenteras och motiveras utifrån avsikterna som uttrycks i gestaltningsmålen. Dessa lösningar ska också stämmas av med konceptarkitekterna och stadsbyggnadskontoret.

Checklistan i slutet av dokumentet är ett arbetsredskap för projektledare och arkitekter för att kontrollera att gestaltningsmålen uppfylls.

Gestaltningssprogrammet är beslutat i projektets styrgrupp.

02

gestaltningsdelar utvändigt



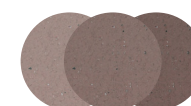
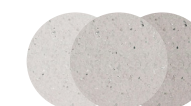
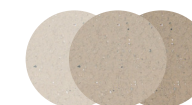
2.1 Volym och proportioner

GESTALTNINGSMÅL – ETT VÄLFORMAT HUS

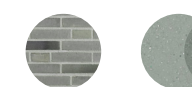
Fasader proportioneras medvetet för att ge en harmonisk och balanserad komposition. Fönster placeras om möjligt regelbundet och antalet olika fönstertyper minimeras. Tillämpning av fönsteromfattningar och markerad bottenvåning (se punkt 2.4 respektive 2.6) används för att uppnå en balanserad komposition.



PUTSFÄRGER NCS

BRUN:
S5010-Y50R
S6005-Y50R
S7005-Y50RGRÖN:
S4005-G20Y
S5005-G20Y
S6005-G20YVARMVIT:
S1005-Y20R
S2005-Y20R
S3005-Y20RROSA:
S2010-Y50R
S3010-Y50R
S4010-Y50RSAND:
S2010-Y30R
S3010-Y30R
S4010-Y30RBEIGE:
S2020-Y20R
S3020-Y20R
S4020-Y20R

SOCKEL



PLÅT/FÖNSTER ALTERNATIV

BARRGRÖN
RAL: 6020*KAFFEBRUN
RAL: 8019*KÖPPARMETALLIC
FÖNSTER: INTERPON
MARS 2525 SABLÉ*SILVERMETALLIC
RAL 9006*

2.2 Fasadmaterial och färgsättning

GESTALTNINGSMÅL – ETT HUS SOM PASSAR IN

FASADMATERIAL

Fasader ska utföras av tjockputs i färger enligt Stockholmshusens kulörkarta (se ovan). Sockel utförs i samma kulör eller i en nyans mörkare. Avvikelser tillåts inte. Eventuella rörelsefogar ska placeras medvetet för diskret framtoning (exempelvis bakom stuprör).

PLÅTARBETEN

Plåtarbete vid tak som fönster, rännor/rör och

dylikt ska utföras i samma kulör/material. Tre alternativa utföranden erbjuds enligt ovan.

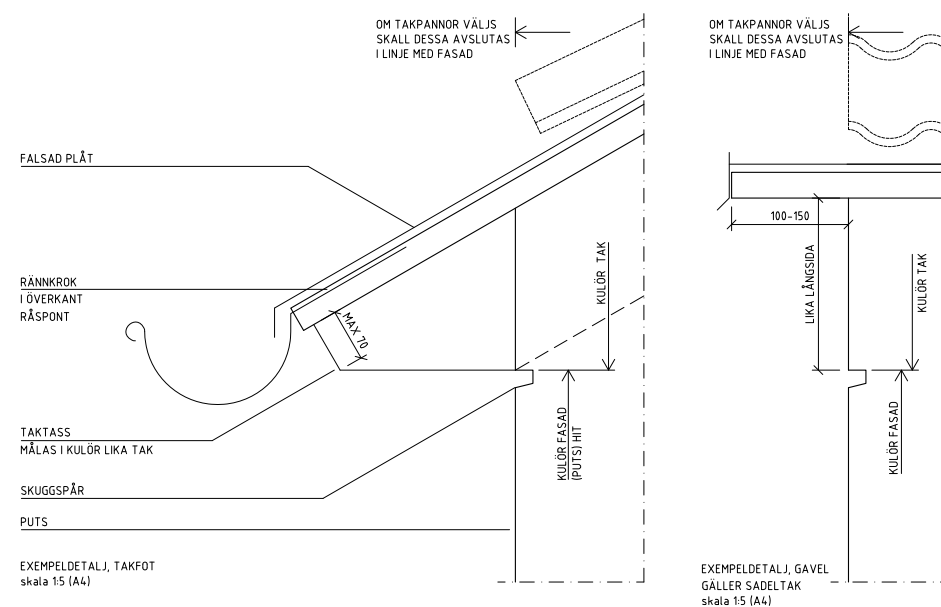
TEGELSOCKEL

I de fall sockel utförs i tegel ska tegelprodukt och murbruk väljas med hänsyn till plåt- och puts kulör. Val av tegel sker i samråd med konceptarkitekter och Stadsbyggnadskontoret.

REKOMMENDERAD VARIATION

Varje huskropp utförs med endast en huskulör, plåtarbeten kan variera per trapphus.

*Kulörbeteckning enligt Lindab



2.3 Tak och takfot

GESTALTNINGSMÅL – ETT VÄLFORMAT HUS

GEOMETRI

Stockholmshusen utförs med antingen sadeltak, tålttak eller valmat tak. Vilket som används och vilken vinkel taket ges väljs i relation till omgivande bebyggelse och projektspecifika förutsättningar. Hisstopp och fläktrum ska inrymmas i takformen.

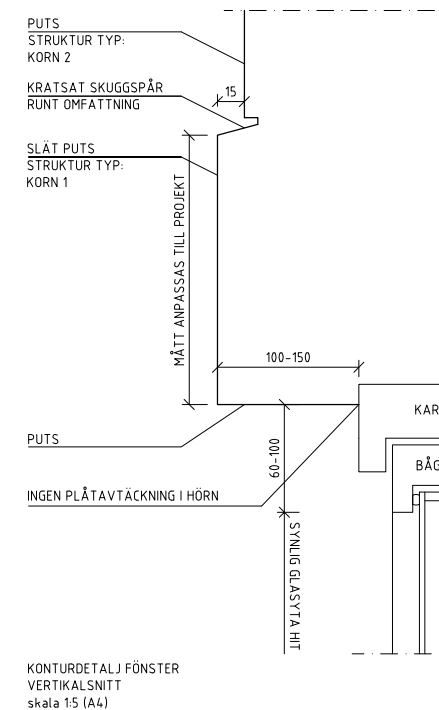
TAKMATERIAL

Takmaterial väljs utifrån vad som passar bäst till kringliggande bebyggelse. Om takpannor väljs ska dessa avslutas i linje med fasad/yttervägg för att möjliggöra en tunn takfot för likvärdigt utseende oavsett taktäckning.

TAKFOT - EXEMPEL PÅ UTFÖRANDE

Takfoten är fasadens avslutning mot himlen. Det är en viktig detalj såväl byggnadstekniskt som estetiskt. Takfoten utformas medvetet utifrån vald takform, takvinkel och takkonstruktion.

Redovisad detalj är ett exempel på hur takfot kan utföras för att uppnå gestaltningsmålet. I denna utformas takfoten utstickande med synliga taktassar för att skydda fasaden och ge en känsla av lätthet. Detaljen är oberoende av takform (valmat eller sadeltak). Putsyta dras upp till nivå för indrag vid taktass. Taktassar, undersida tak och plåt vid indrag utförs i samma kulör som fasaden.



2.4 Fönster och fönsteromfattningar

GESTALTNINGSMÅL – ETT HUS MED STORA ÖPPNINGAR

Fönster ska ha känslan av att ge rikligt med ljusintag. Synlig del av profiler ska hållas så liten som möjligt. Placering av fönster i yttervägg ska ske så att måttintervall enligt detalj hålls. Plåtavtäckningar mellan fönster och puts ska undvikas.

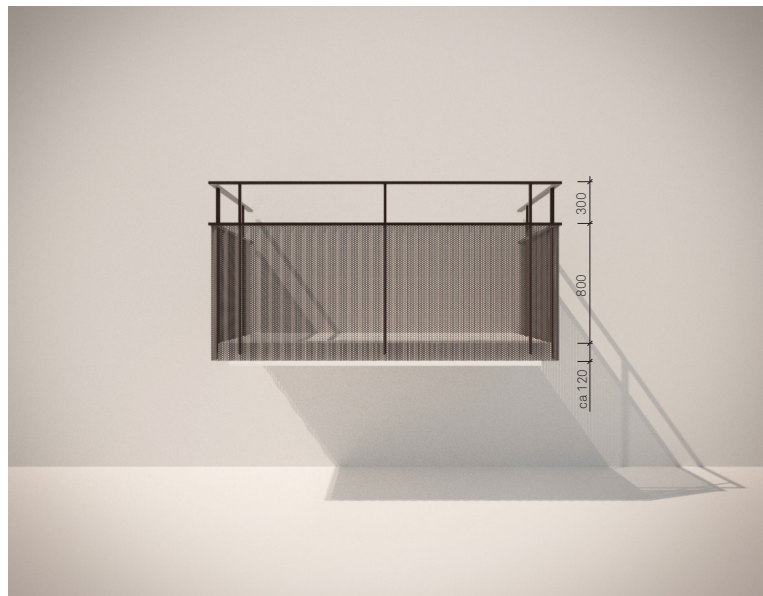
Fasad ska utföras med fönsteromfattningar som utförs med särskild omsorg. Mått på fönster-omfattning anpassas till fasadernas helhetskomposition.



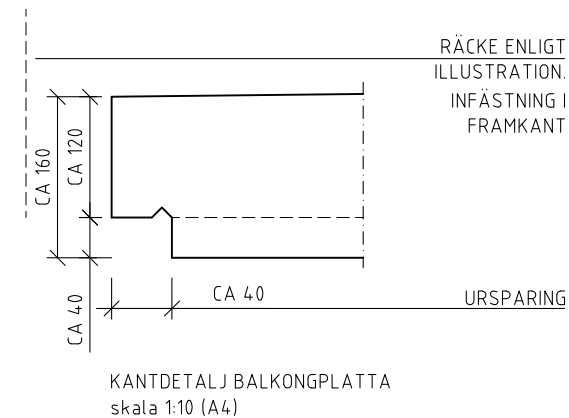
Altandörr grupperas med intilliggande fönster för att bilda en större enhet inom samma fönsteromfattning. Muryta mellan altandörr och intilliggande fönster ska undvikas. Eventuell bröstning till fönster bredvid altandörr bekläds med fördel med plåt i samma kulör som fönster. Hänsyn tas till uppbyggnad av yttervägg vid bröstning.



PINNRÄCKE, "DOLD" INFÄSTNING

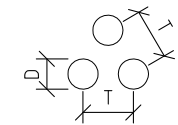


PERFORERAD, KORRUGERAD PLÅT



PERFORERAD PLÅT FINNS FRÅN PLANNJA I VARIANTERNA
PLANNJA 20
PLANNJA 35
PLANNJA SINUS 18 (ILLUSTRERAD)
PLANNJA SINUS 51

MÖNSTER
skala 1:1
D:3mm T:5mm



2.5 Balkong och räcke

GESTALTNINGSMÅL – ETT NÄTT HUS

Balkongplattor utförs med ett max djup på 1,4 m från fasadyta. Balkongplatta och profiler i räcken ska ge intryck av att vara tunna för att ge en lätt och nätt känsla.

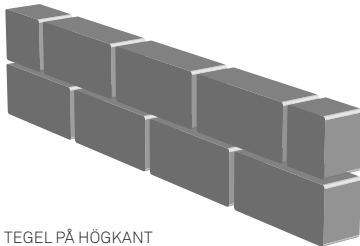
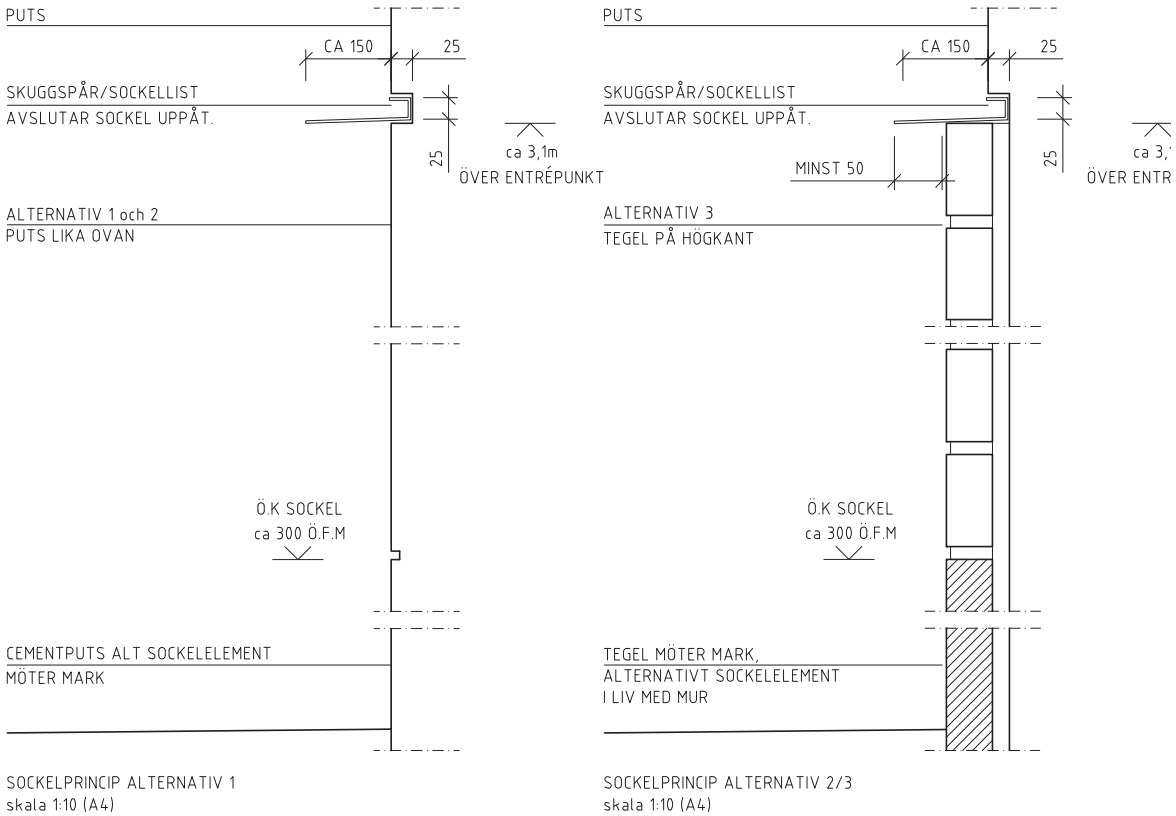
Om balkongplatta utförs av betong ska urtag göras i underkant för att minska plattans upplevda tjocklek.

Stockholmshusets balkongräcke ska utföras i en av två varianter: som pinnräcke eller som tätt räcke med perforerad, korrugerad plåt. Färgsätt

ning av räcke ska följa färgsättning av fönster och plåtdetaljer.

Räckena kan utföras av aluminium. I så fall ska fabrikat med tunna profiler användas, t.ex. Arqdesign serie vision.

Inglasning av balkong undviks. Glasskärm för bullerskydd kan komma att utföras där så behövs. I dessa fall ska system väljas utan vertikala profiler för maximal transparens och diskret uttryck.



2.6 Sockel/Bottenvåning

GESTALTNINGSMÅL – ETT HUS SOM MÖTER STADEN

En förhöjd och markerad bottenvåning stärker känslan av stadsmässighet och offentlighet i stadsrummet. En högre våningshöjd ger samtidigt flexibilitet för framtida användning.

I regel ska gälla att rumshöjd bottenvåning är 3,2 m, vilket ger ett exteriört skuggspår/sockellist 3,1 m över F.G.

Avvikelser från detta kan förekomma i sout-teränglägen. I de lägen där förgårdsmark inte kan anordnas för att ge tillräcklig integritet för bostäder i markplan kan bostäder i bottenvåningen komma att utföras med upphöjd golvnivå. I dessa fall görs en noggrann avvägning av golvnivå, bröstningshöjd och fönsterhöjd för att bibehålla en harmonisk fasadkomposition.

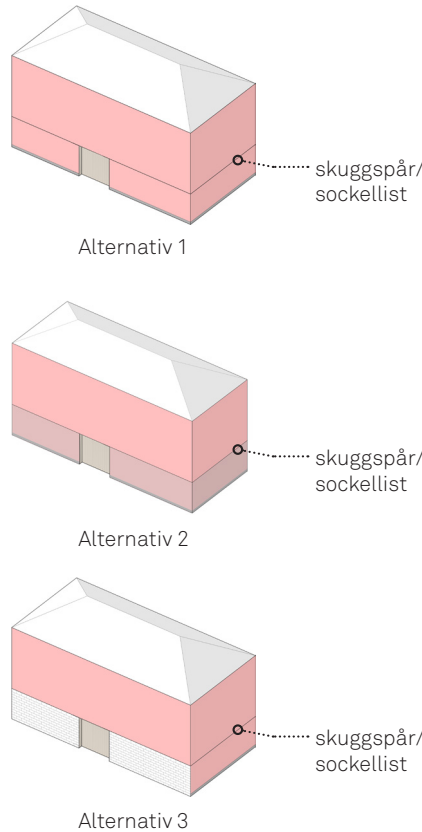
Rumshöjd i övrigt ska vara 2,5 m.

Fönster i sockeln har kulör lika övriga fönster men med avvikande fönsterformat (högre). Färg- och materialval på fasadbeklädnad sockelvåning ska utföras i ett av tre alternativ beroende på situation:

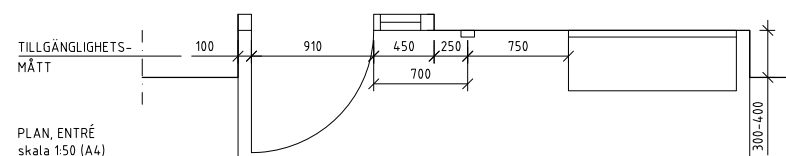
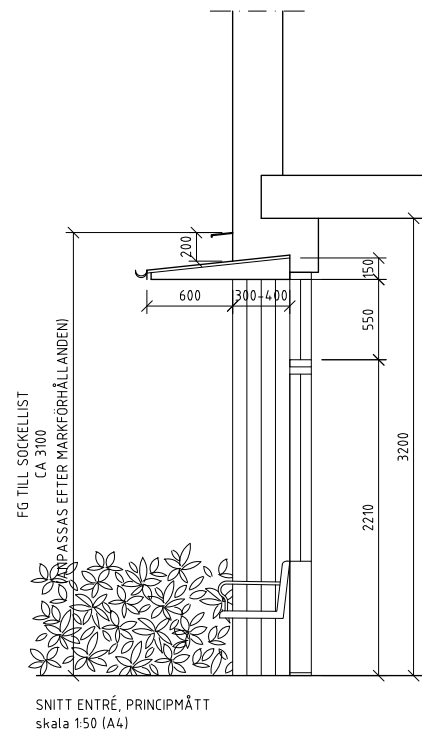
ALTERNATIV 1:
Hela huset är monokromt. En hårdare cement-puts (sockelputs) i samma kulör möter marken.

ALTERNATIV 2:
Puts i bottenvåning utförs i en nyans mörkare.

ALTERNATIV 3:
Del av eller hela sockelvåningen bekläds med tegel som muras på högkant. Omfattning bestäms med hänsyn till funktion och komposition.



Sockelvåning markeras i samtliga fall med list/plåtbeslag som ger markerad skuggverkan.

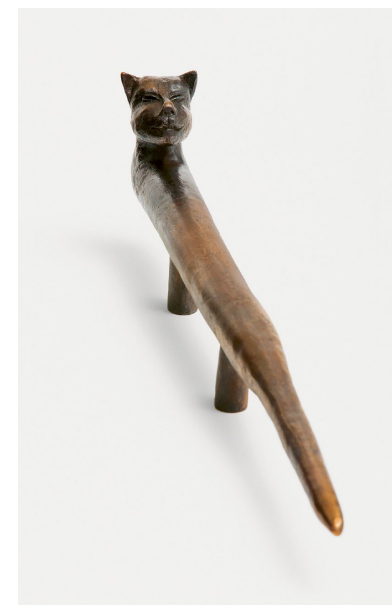


2.7 Entré

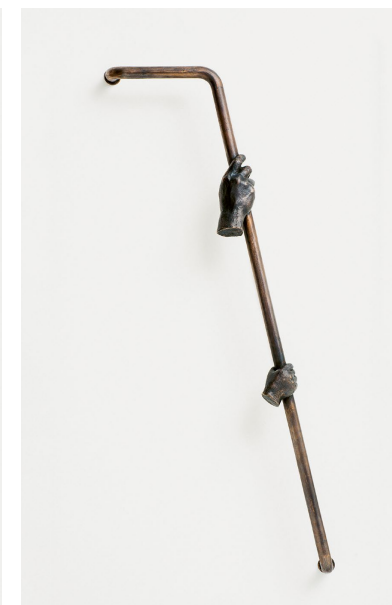
GESTALTNINGSMÅL: ETT HUS SOM VÄLKOMNAR

En välkomnande känsla uppnås genom ett generöst entréparti. En glasad entrédörr kompletteras av ett slutet sidostycke med fast sittbänk. Hela entrépartiet är något indraget och bekläds med panel av hårdträ (träslag: ask eller ek). Bakom glasad del ovanför entrédörren placeras en lysande adressiffra (LED).

Entrépartiet är definierat som en särskilt identitetsbärande byggnadsdel och ska därför utföras likadant i samtliga stockholmshus. Principritningar har tagits fram av konceptarkitekterna och ska infogas i de enskilda husens projektering.



Handtag av Lena Cronqvist



Handtag av Charlotte Gyllenhammar



Handtag av Dan Wolgers

Draghandtagen i Stockholmshusens entrédörrar är utformade av konstnärerna Lena Cronqvist, Charlotte Gyllenhammar och Dan Wolgers. Entrédörr förbereds för montage av det valda handtaget till det enskilda projektet.

Ovan entrépartiet utförs ett skärmtak enligt principritning från konceptarkitekterna. Undersida skärmtak målas i blå kulör enligt föreskrifter. I de fall förgårdsmark inte kan anordnas och underkant skärmtak är närmare än 3 m från mark utförs entrén utan skärmtak.



7 våningar = undersök
valmat tak

6-7 våningar = Kontrast
i fönsteromfattningar

7 våningar = Ett trapphus
angränsande hus lägre

6-7 våningar = Uppdelade hus

7 våningar = undersök
bearbetad Sockel

2.8 Högre hus

GESTALTNINGSMÅL: VARIERAD STADSBILD/
NEDBRUTEN SKALA

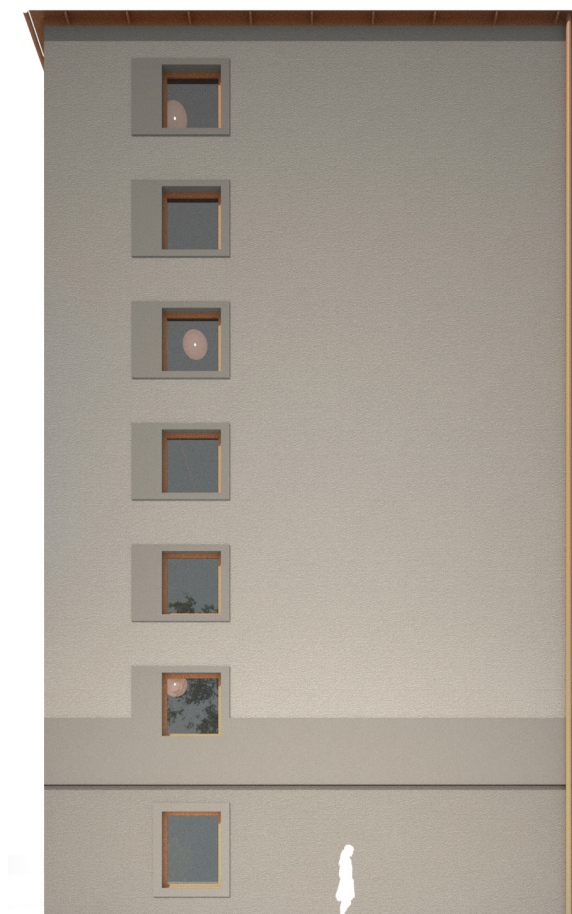
När Stockholmshusen blir högre behövs
åtgärder för att bryta ner skalan och husen
måste ges en subtil variation för att undvika
ett enhanda uttryck.

ÅTGÄRDER FÖR SEXVÅNINGSHUS:

- Uppdelning per trapphus genom kulörbyte
på puts och plåtdetaljer och/eller genom
förskjutning av husvolymerna ska studeras
- Fönsteromfattning utförs i mörkare nyans
av omgivande fasadkulör (för effekt vid
större betraktelseavstånd)

YTTERLIGARE ÅTGÄRDER FÖR SJUVÅNINGSHUS:

- Max ett trapphus med sju våningar,
närmaste grannhus minst en våning lägre
- Valmat tak ska studeras
- Bearbetat sockelmotiv studeras
(höjd på sockellinje, franska balkonger...)



Fasadelevation gavel, 7v



Exempel fasadelevation längsida, 7v/5v/6v

SUBTIL VARIATION

Vid utveckling mot högre skala och större sammanlagd fasadlängd understryks vikten av att nyttja fasadkomponenterna för att åstadkomma en subtil variation inbördes av de olika trapphusenheterna.

Det kan göras med skillnader i kulör, fönsteromfattningar, assymetrier i fönstersättning,

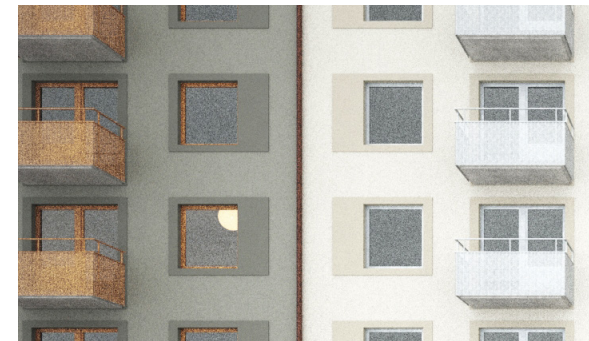
fönsterlufternas indelning och variation av bottenvåningarnas material.

Det sker bäst genom en medveten arkitektonisk komposition av de uttrycksmedel som finns i projektet Stockholmshuset.

Fönsteromfattning i puts ska oavsett form alltid utföras i relief.



Bredare omfattning (ca 400mm)



Assymetrisk omfattning



Rutmönster

ALTERNATIV FÖR FÖNSTER OCH FÖNSTEROMFATTNINGAR

Alternativt utförande av fönster och fönsteromfattningar bör testas för att ge ett modernare fasaduttryck:

- fönster utan mittpost
- bredare eller assymetriska fönsteromfattningar

PROCESS

Gestaltningen av högre hus är i högsta grad en stadsbilda- och stadsrumsfråga. Förslag på bearbetning av gestaltning av högre hus görs i nära samarbete med Stadsbyggnadskontoret i planskedet. De olika åtgärderna vid högre hus ska ses som framgångsfaktorer av vilka ett antal, men inte nödvändigtvis alla måste uppfyllas - den specifika platsen och det omgivande stadssammanhanget måste vägas in.



3.1 Landskap

GESTALTNINGSMÅL: ETT HUS SOM LANDAR
I SITT SAMMANHANG

Stockholmshusen kommer att placeras i situationer med olika landskapliga och stadsbyggnadsmässiga förutsättningar. Det färdiga landskap som kommer att omge dem, bör precis som husen, vara medvetet enkelt. Utformningen får gärna inspireras av sina äldre föregångare, t ex 40- och 50-talets bostadsområden, i den meningen att gårdsmiljön med enkla, men väl genomtänkta medel blir både tilltalande och funktionell.

Grönska värderas högst av alla kriterier för en god bostadsgård enligt bostadsförmedlingens boendeundersökningar. En grön stomme i gårdsmiljön uppnås med sparad natur på rätt sätt och/eller nyplanterad vegetation som ges goda förutsättningar att etableras och utvecklas.

Utemiljön bör också planeras för att generera ekosystemtjänster av olika slag. Ekosystemtjänster kan t.ex. handla om resurshushållning, sociala aspekter, klimat eller biologisk mångfald.

Då platserna kommer att ha helt olika förutsättningar är detta kapitel att betrakta som en programförklaring för att uppnå ett gestaltungs-mål snarare än strikta riktlinjer med specificerade lösningar.

Stockholmshusen anpassas till sitt sammanhang genom att förhålla sig till omgivningens orientering av hus och gårdsrum, samt dess karaktär i växtlighet, markmaterial m m.

Terrängen styr mycket av hur gårdsytorna kan disponeras och programmeras. En inmätning i tidigt skede är ett bra underlag för att kunna placera byggnader omsorgsfullt i läge och höjd,

liksom att kunna bedöma om något från platsen kan sparas.

Värdefull vegetation och terräng tas tillvara som bestånd eller som enstaka inslag. Stora värdefulla träd tas hänsyn till när husen ska placeras, vilket gäller såväl i plan som i höjdled. Beakta att olika trädarter tål uppfyllning och andra förändringar i olika grad.

Terrängens och markens beskaffenheter, t.ex. jordarter och lutningsförhållanden, bör också undersökas. Då klarläggs förutsättningarna för landskapsutformning, markbyggnad och för lokalt omhändertagande av dagvatten.

3.2 Finplanering

GESTALTNINGSMÅL: ENKEL, SMART OCH ÄLSKVÄRD
GÅRDSMILJÖ

Utformningen av utemiljön får gärna inspireras av sina äldre föregångare, t ex 40- och 50-talets bostadsområden, i den meningen att gårdsmiljön med enkla, men väl genomtänkta medel blir både tilltalande och funktionell.

Särskilt viktiga gestaltungsfrågor är:

ENTRÉPLATS OCH FÖRGÅRDSMARK

Förgårdsmark och entréplatser ska ge hemkänsla och välkomna de boende. Den är också husets ansikte utåt.

Dimensioneringen av förgårdsmarken utgår från de förutsättningar som finns och vilka funktioner som bör inrymmas. En mindre förgårdsmark på 1,5–2 m ger möjlighet till cykelparkering, regnbäddar och en mindre entréplats. Djupare förgårdsmark på upp emot 4 m kan inrymma, förutom ovanstående, även uteplatser, eventuella gemensamma vistelseytor, trädplanteringar m m. Minimått på förgårdsmarken bör vara 0,7 m, samma som entrétaket utbredning utanför fasadlinjen.

INRAMNING AV UTEPLATSER PÅ MARK

Uteplatser avgränsas tydligt via materialbyte i mark. Vegetation används för att rama in uteplatser rumsligt. Räcken eller staket undviks.

MARKPARKERING OCH ANDRA KÖRYTOR

Parkeringsytor för bil eller cykel inordnas i helhetsutformningen. Den negativa effekten av stora hårdgjorda ytor mildras genom att beläggningssmaterialet bryts upp i olika delar. Billjus skärmas med låga räcken eller med vegetation.

STÖDMURAR

Murar bör utformas för att smälta in i miljön genom att:

- höga murar undviks. Större nivåskillnad terrasseras
- anpassas i uttryck till eventuella murar i omgivningen
- kläs in med trä eller annat material
- murkrönet förses med en avtäckning
- gröngöras med klätterväxter

DAGVATTENHANTERING

Lokalt omhändertagande av dagvatten görs genom exempelvis:

- beläggning av stensmjöl eller marksten med öppna fogar
- regnbäddar
- skelettjordar
- sparad natur med bra förmåga att ta hand om vatten

SOPHANTERING

Platser för sophantering bör samlas på ett fåtal platser och omgärdas av häck eller lågt räcke som visuellt skydd.



4.1 Checklista gestaltning

VISION: STOCKHOLMSHUSEN SKA UPPLEVAS SOM
NYENKLA, SMARTA OCH ÄLSKVÄRDA.

Checklistan är ett arbetsredskap för projekt-
ledare och arkitekter för att kontrollera
att gestalningsmålen i programmet upp-
fylls. Alternativa metoder för att uppnå
enstaka gestaltningsmål dokumenteras
och stäms av med konceptarkitekterna
och Stadsbyggnadskontoret.

GESTALTNINGSMÅL	METOD	ALTERNATIV METOD	KOMMENTAR
ETT VÄLFORMAT HUS volym och proportioner	Harmonisk och balanserad komposition		
ETT HUS SOM PASSAR IN fasadmaterial och färgsättning	Puts i kulör enligt kulörkarta		
ETT VÄLFORMAT HUS takform och takfot	Sadeltak eller valmat tak Takfot enligt konturdetalj Takvolym inrymer hisstopp/fläktrum		
ETT HUS MED STORA ÖPPNINGAR fönster och fönsteromfattningar	Följer konturdetalj		
ETT NÄTT HUS	Framkant balkongplatta enligt konturdetalj Räcken enligt föreslagna alternativ		
ETT HUS SOM MÖTER STADEN sockel/bottenvåning	Skuggspår/sockellist Material/kulörval enligt alt 1-3		
ETT HUS SOM VÄLKOMNAR entré	Principritning entréparti inarbetad i projektering. Entrédörr förberedd för montage av valt draghandtag		
ETT VÄLFÖRANKRAT HUS mark och finplanering	Följer program för utvändig gestaltning		
ETT ENKELT OCH FINT HUS entré-/trapphall	Materialval och färgsättning enligt förslag		

4.2 Checklista högre hus

VISION: VARIERAD STADSBILD/NEDBRUTEN SKALA.
När Stockholmshusen blir högre behövs
åtgärder för att bryta ner skalan för en
rikare stadsbild.

Checklistan är ett arbetsredskap för projekt-
ledare och arkitekter samt planhandläggare
på SBK för att kontrollera att gestalningsmålen
i programmet uppfylls. Alternativa metoder
för att uppnå enstaka gestaltningsmål stäms
av med konceptarkitekterna.

FRAMGÅNGSFAKTORER	KOMMENTAR
AVSTÅNDSVERKAN Fönsteromfattningar i mörkare nyans	
GAVELHÖJD Valmat tak testas	
FASADINDELNING I HÖJD berbetning sockel, attikavåning...	
FASADINDELNING I LÄNGD byte av kulör, variation i höjd, förskjutning i plan	
MODERNARE KOMPOSITION bredare eller assymetriska fönsteromfattningar	
MODERNARE FÖNSTERFORMAT Fönster utan mittpost testas	

Medverkande

Konceptarkitekt: Per Kallstenius | Morten Johansson, Dinell Johansson | Bibbi Leine, Landskapslaget

Arbetsgrupp: Anders Alfredsson, Familjebostäder | Stefan Karlsson, Stockholmshem | Linda Scherdin, Stockholmshem | Nina Morling, Exploateringskontoret | Bengt Rehn, Projektkoordinator | Ronis Shakir, Svenska Bostäder | Ann-Sofi Rundquist, Stadsbyggnadskontoret | Rebecca Kihlman, Stadsbyggnadskontoret

stockholm.se/stockholmshusen



Stockholmshem

