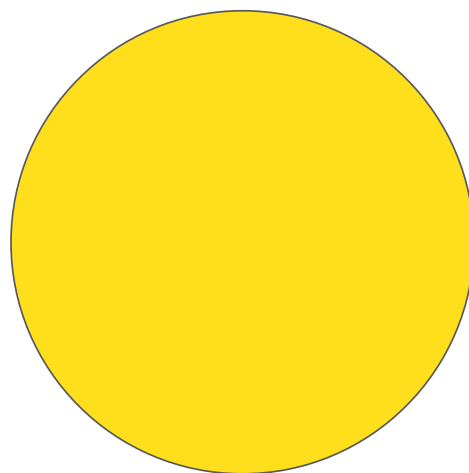


NORRA DJURGÅRDSSTADEN

HJORTHAGEN



PARKER OCH TORG - PLANERINGSUNDERLAG

Sociotopstudie – tillgång och behov

2010-10-01

INNEHÅLLSFÖRTECKNING

MEDVERKANDE

Andersson Jönsson Landskapsarkitekter AB:
Anders Jönsson
Anna Grönberg
Julia Pütsep

Exploateringskontoret:
Gösta Olsson

Inledning	3
Stockholms parkprogram - värden	4
Stockholms parkprogram - sociala värden	5
Hjorthagen - planens huvuddrag	6
Störningar - analys	7
Avstånd och ytor för friytor och parker - behovsanalys	8
Park- och friytetillgång - sammanställning	9
Friyte- och parkstruktur: kvaliteter och sociala värden - möjligheter...	10
Friyte- och parkstruktur: kvaliteter och sociala värden - förslag	11
Parker och torg i Västra, Norra 1 och 2 - förslag	12
Parker och torg i Norra 3 och Ropsten - möjligheter.....	14
Friytor och parkmark - drift och skötsel	16



Inledning

Som planeringsunderlag har denna sammanställning av friytor och parkmark tagits fram. Den visar vilka behov av parker och torg mm som den nya bebyggelsen i Hjorthagen bör uppfylla för att bli en attraktiv boendemiljö.

Stockholms Parkprogram, kapitlet värden, har utgjort underlag. Där redovisas vilka krav som ställs på parkmiljön i bebyggelsens omedelbara närhet och vad som kan ligga på längre avstånd.

För att på ett tidigt planeringsstadium få en uppfattning av möjligheterna att skapa god parkstandard inom området har parallella skissupdrag för parker och torg utförts. Dessa ligger till grund för en fördjupad diskussion och planering av utemiljön.

STOCKHOLMS PARKPROGRAM - VÄRDEN

Stockholms parkprogram

Stockholms parkprogram är ett handlingsprogram för utveckling och skötsel av Stockholms stads park- och naturmark. Parkprogrammet föreslår tre övergripande mål som ledstjärnor i arbetet: god parktillgång för ett rikt utbud av värdetäta grönområden, rik parkkultur med historisk kontinuitet och hållbar parkmiljö för sund, livskraftig miljö och biologisk mångfald. Parkprogrammet ger råd och riktlinjer för att ta till vara och utveckla park- och naturmarkens värden, förutsättningar, karaktärer och innehåll i planering, projekt och skötsel. Parkprogrammet behandlar främst planeringen, projektens programskede samt parkskötselns och naturvårdens prioriteringar.

Parkprogrammets mål, råd och riktlinjer gäller
Stockholms stads park- och naturmark
(ej kyrkogårdar och idrottsanläggningar)

Hela parkprogrammet finns att läsa på www.stockholm.se, sök vidare på ”Stockholms parkprogram”

Parkprogrammet innehåller olika kapitel som fungerar för olika ändamål:

- **Planering**
- **Projekt** - gestaltning i dialog och hållbart byggande
- **Skötsel** - drift och underhåll ger kvalitet
- **Värden** - de viktigaste argumenten
- **Karaktärer** - gestaltning av framtidens platser
- **Innehåll** - park- och naturmarkens byggstenar
- **Historia** - hur parkerna kom till och har förändrats

Här redovisas en sammanfattning av kapitlet ”Värden”

Värden – de viktigaste argumenten

Park- och naturmarken har olika värden och förutsättningar. Värdena kan vara kulturhistoriska, estetiska, sociala, ekologiska och ekonomiska. Förutsättningar är trygghet, tillgänglighet, miljö och ekonomi. Värden och förutsättningar ska vara utgångspunkten för planering, programutredningar och programförslag. De utgör argument och anledningar till att förändra park- och naturmar.

Prioriteringar

- I tät stadsmiljö prioriteras sociala värden och stadsbornas vardagsliv.
- I värdefulla kulturmiljöer prioriteras kulturhistoriska och estetiska värden.
- I natur- och friluftsområden, >50 ha, och naturmark prioriteras ekologiska värden samt tystnaden, dvs. <45 dB(A).
- Vid eventuell prioriteringskonflikt får inte höga kultur-historiska värden åsidosättas.

Sociala värden

Park- och naturmarken har på olika sätt en avgörande betydelse för stockholmarnas vardagsliv, livskvalitet och hälsa. Detta bekräftas i återkommande undersökningar om parkerna och stadslivet. Det gäller alla parkstorlekar, från det stora naturområdet och stadsdelsparken till den mindre kvartersparken och närgrönskan. Här redovisas riktlinjerna för god parktillgång.

Kulturella värden

Stockholm har en lång och rik parkhistoria, även med internationella mått mätt. Grönstrukturens branter, dalar och vattenstråk är en väsentlig del av Stockholms landskapsbild och skönhet. I parkerna finns också mycket värdefull konst. Många parker har ett särskilt bevarandevärde ur kulturhistorisk synvinkel; värdefulla kulturmiljöer, fornlämningar och kulturväxter. Det handlar också om att utveckla platsens kultur och poetik.

Ekologiska värden

Den biologiska mångfalden av biotoper och arter i Stockholmslandskapet är stor tack vare det mångformiga sprickdals- och skärgårdslandskapet och kontinuiteten i vissa naturmiljöer. Mångfalden kan utvecklas ytterligare både i planering av nya projekt och genom god parkskötsel och naturvård i den lilla skalan. Det är också nödvändigt att projekt och skötsel sker på ett ekologisk hållbart sätt, enligt miljö- och kretsloppsprinciper.

Ekonomiska värden

Stockholms parker och natur drar turister och företag till staden. Bostäder vid parker och natur värderas generellt högre. Parker och natur har således ett ekonomiskt värde för staden och för privata fastighetsägare. Stadsdelar med många attraktiva parker har många externa besökare. Men ökat utnyttjande leder till ökat slitage, vilket i sin tur kräver mer skötsel eller omgestaltning. En ekologisk och flexibel gestaltning och skötsel kan innebära mindre skötsel och bättre resurshushållning på sikt.

Tillgänglighet, närbarhet och offentlighet

Tillgängligheten gäller hela staden och alla dess invånare och besökare. Begreppet täcker möjligheten att nå parkerna: närbarhet och orienterbarhet, känslan av tillträde till parkerna samt framkomligheten och överblickbarheten i dem. I planeringen gäller det att lokalisera grönområden rätt och minska barriärer. I projekten gäller det att stärka offentligheten, orienterbarheten och framkomligheten. Inom skötseln gäller det att upprätthålla både fysisk och mental tillgänglighet.

Trygghet och säkerhet

Trygghet och säkerhet är grundläggande för park- och naturmarkens användning. Otrygga och osäkra parker blir oattraktiva. I dialogen med allmänheten framkommer på många olika sätt en ökad känsla av otrygghet i våra grönområden. I planeringen och i projekt måste dessa signaler tas på stort allvar och samtidigt relateras till grönstrukturens många olika värden.

STOCKHOLMS PARKPROGRAM - SOCIALA VÄRDEN

Sociala värden

Sociala värden i små och stora grönområden

Sbk, Gfk och stadsdelsförvaltningarna har genomfört omfattande studier av vad stockholmarna tycker om sina grönområden i samband med arbetet fram Stockholms sociotopkarta. Där undersöktes olika brukargrupper och hur de använde och upplevde olika grönområden. Med sociotop menas en avgränsad miljö av en grupp eller kultur upplevd som livsplats. Metoden finns redovisad i rapporten "Sociotopkarta för parker och andra friytor i Stockholms innerstad" (Sbk 2002:2).

Vid programutredningar krävs mer detaljerad undersökning av hur en plats används och vilka värden den har eller kan ha för brukarnas vardagsliv. Detta bör ske med observationer och dialog med berörda, t.ex. enkät, intervjuer eller informella möten. Frågor som bör beaktas är t.ex: Var och när används platsen och hur är den värdefull? Vilka åldrar eller grupper använder platsen? Finns konflikter? Vilka är potentialerna?

Riktlinjer för god parktillgång

Landskapsanalyser och MKB skall tillse en god tillgång på parker. Två sätt bör tillämpas för att analysera parktillgången i ett område: kvantitativt och kvalitativt. Båda analyserna kan genomföras med hjälp av Stockholms sociotopkarta och är nödvändiga för att komma fram till vad ett stadsområde kräver för mängd och typ av parker och friytor. Då riktlinjerna framtogs med stöd av både europeiska, nordiska, nationella och regionala rekommendationer bör de betraktas som ett av måtten på det nationella miljömålet nr 6 "god bebyggd miljö". Genomförs ingen landskapsanalys eller MKB i planprojekt skall intring i grönstrukturen av princip alltid kompenseras kvantitativt.

Kvalitativ tillgång – sociala värden och olika brukare

Den kvalitativa analysen av parktillgången är den principiellt viktigaste. Det är ju kvaliteter som människor efterfrågar, inte ytor i sig. Olika brukare har dock olika krav och möjligheter att förflytta sig. Barn, särskilt *förskolebarn*, är mycket känsliga för trafikbarriärer. De leker främst inne på lekplatser eller i grönytor nära hemmet eller förskolan. *Låg- och mellanstadiebarn* rör sig längre och har krav på aktiviteter och spännande miljöer med vild natur, äventyrslek eller djurhållning. *Ungdomar* är mycket rörliga och söker både folkliv och avskildhet. De vill träffa andra ("on stage") och att vara avsides ("backstage"). *Vuxna* söker särskilt motion och ro samt bildning genom natur- och kulturupplevelser. *Äldre* har ofta rörelsehinder och föredrar lugn och ro, även om miljöer med människor och barn bör finnas nära. Historia, blomsterprakt och vardagsnatur uppskattas ofta.

Vissa kvaliteter behövs således nära (inom 500 m) andra t.o.m. mycket nära (inom 200 m). Vissa kan man ha längre bort (inom 1 km) i en god bebyggd miljö. Dessa riktlinjer har tagits fram av strategiska avdelningen på Sbk och finns redovisade i rapporten "Sociotopkarta för parker och andra friytor i Stockholms innerstad" (2002).

Kvantitativ tillgång – parkstorlekar

En analys av tillgången på olika parkstorlekar är ett grovt mått på tillgången och ger en första vägledning. Nedan redovisas minsta avstånd till olika storleksgrupper samt deras kvalitetskrav. Dessa riktlinjer har tagits fram av Sbk med stöd av EUs, Nordiska Ministerrådets, Boverkets och Stockholms region- och trafikplanekontors rekommendationer för god parktillgång.

Friytor <0.5 ha inom bebyggelse som bostadsgårdar, fickparker och annan grönska bidrar på olika sätt till ett stadsområdes totala park- och friytetillgång. Bebyggelsen finns schematiskt redovisade på sociotopkartan i fyra kategorier: mycket god friytetillgång (>75% värdefull friyta), God friytetillgång (50–75% värdefull friyta), Begränsad friytetillgång (25–50% värdefull friyta), Mycket begränsad friytetillgång (<25% värdefull friyta). Exempel förstå respektive kategori finns i kapitlet Karaktärer. Dessa friytor bör generellt ha ett bra lokalklimat, ge möjlighet att sitta i solen och en bullernivå < 55 dB(A).



Bostadsgårdar bör fungera för småbarnslek och samvaro, ha bra lokalklimat med minst 50% av gården solbelyst klockan 15 vid vårdagjämning samt en bullernivå < 55 dB(A).



Kvartersparker 0,5–5 ha bör nås inom 200 meter. Det är kvarter, stråk, strandparker, kajparker, parktorg och täppor. De bör ha bra lokalklimat och bullernivå < 55 dB(A) samt fungera för lek, promenader, avkoppling och samvaro. (Ex. Londonparken, Ellen Keys Park)



Stadsdelsparker 5–50 ha bör nås inom 500 meter. Det är naturparker, landskapsparker bergsparker och stadsparker. De bör ha bra lokalklimat och bullernivå < 55 dB(A) samt fungera för lek, motion, avkoppling, samvaro och evenemang. (Ex. Humlegården, Vasaparken)



Natur- och friluftsområden >50 ha bör nås inom 1000 meter. De bör ha en bullernivå < 45 dB(A) och ett i övrigt varierat natur- och kulturlandskap. Här inräknas delvis stora vattenområden. (Ex. Grimstaskogen, Södra Djurgården)

Sociala värden – exempel

Parker och grönområden 0,5–50 ha

Värdebegreppen nedan bör användas i planering och inom programsleden för att utveckla parker och grönområden. De är framtagna av Sbk och finns redovisade på Stockholms sociotopkarta, i de grönytor och friytor som bedömts vara värdefulla för människors vardagsliv.



Bad – badupplevelser och vattenlek (50 m sand- eller klippstrand eller bryggor med öppet rent vatten utan båttrafik eller utomhusbassänger.)



Blomprakt – rik blomning och trädgårdsodling (koloniträdgårdar, handelsträdgårdar, botaniska trädgårdar eller blomplanteringar med odlingsyta större än 200 m².)



Bollspel – bollspel och bollek (En plan rektangulär grus-, gräs- eller konstgräsyta. Minst 25 x 40 m. Hägnad vid behov. Eventuell belysning kvällstid. Nära skolor. Ej närmare än 15 m från husvägg.)



Båtliv – aktivt båt- och kajliv (Kajer, småbåtshamnar och bryggor)



Djurhållning – aktivt lantbruk och djurhållning (4H eller stadsbondgård med beteshagar eller ängar med hägnad. Hägnadsstorlek beroende på djurart. Skyddsavstånd till bebyggelse, ca 200 meter.)



Evenemang – plats för teatermusik- och motionsevenemang eller festivaler (friluftsscener, stora gräsplaner eller torg med minst 1 ha plan yta. Skyddsavstånd till bebyggelse. Bra kollektivtrafik. God slitagetålighet)



Fiske – möjligheten att fiska och meta. (Tillgänglig strand eller kaj. Rent fiskerikt vattenområde.)



Folkdiv – många människor och myllrande folkliv (Uppstår i attraktiva parker och i rumsligt integrerade stråk och knutpunkter, nära handel, publika byggnader, café och torg-handel.)



Grön oas – rum med grönskande golv och väggar (minst 0,1 ha grönt rum, t.ex. parker, trädgårdar, skogar. Mark, miljö och lokalklimat måste medge vegetation.)



Lek – barns möjlighet till naturlek, parklek, vinterlek, badlek, bollek, djurlek, fantasilek och social lek (Natur- och friluftsområden, större parker, lekplatser, parklekar. Minst 0,5 ha. Många former, många rum och småskaligt. Helst viss naturmark. Trafiksäkert och tryggt.)



Löpträning – förekomst av ett iordningställt och belyst motions-spår (Kuperad terräng. Mjukt underlag, t.ex. sågsplån. Belysning kvällstid. Minst 1 meter bred och 1 km lång. Gärna möjligheter att klä om i närheten.)



Odling – möjlighet att odla i kolonitradgårdar eller fritidsträdgårdar.



Picknick – samvaro i mindre sällskap, ofta i samband med solbad (Solbelysta stora gräsplaner, öppna hagar eller park- och klippstränder. 1 ha fria yta eller 100 m strand. Utsikt och tystnad är fördelaktigt.)



Promenader – flanerande, strövande, hundrastning och joggnning (Större parker, stränder, esplanader, gator, kajer. Sammanhängande stråk. Trafiksäkra och trygga. Sittmöjligheter ska finnas.)



Pulkaåkning – möjligheten att åka pulka (Öppen backe eller grässlätt med planyta ner till. Lutning minst 1:2. Minst 50 m lång och 10 meter bred. Trafiksäkert, utan hinder och inga korsande gångvägar.)



Ridning – möjligheten att rida (Ridstigar i större friområden eller ridbanor. Nära ridstall.)



Ro – möjligheten till avkoppling och upplevelsen av avskildhet och tystnad (större parker och grönområden eller små avskärade rum i små parker. Tystnad, avsaknad av buller och folkliv. Mindre än 50 dB(A).)



Skidor – möjligheten att åka skidor (natur- och friluftsområden, öppna gräsfält, insjöar, fjärdar. Minst 5 ha)



Skogskänsla – upplevelsen av stor tyst skog (Tät flerskiktad, helst äldre skog. Minst 20 ha, inte för avlång. Inte nära större trafikleder. Inga korsande gångvägar. Tystnad, inget buller och folkliv. Under än 40 dB(A).)



Skridsko – möjligheten att åka skridskor (Plan isbelagd mark eller fruset vattenområde. Isplaner minst 0,2 ha Isbanor minst 500 m. Spolning eller konsthysning som kräver elinstallationer.)



Sitta i solen – möjligheten att sitta i solen (Sydvända soliga parkbänkar, grässlätter, gräsytor, klippor)



Torghandel – förekomsten av livlig torghandel (Öppen plats. Minst 0,3 ha plan hårdgjord mark. I rumsligt integrerade stråk och noder. Gärna vid kollektivtrafikknutpunkter och annat affärliv.)



Uteservering – förekomst av café eller kiosk med uteservering (Öppen solbelyst plats eller terrass. Ej nära stor trafikled. Nära folkliv.)



Utsikt – överblick över landskapet samt känslan av rymd (Vid höjder, kajer eller stränder. Beroende av landskapets topografi och bebyggelse.)



Vattenkontakt – kontakt med större vattenyta. (vid strand eller kaj vid vattenyta större än 10 ha)



Vild natur – upplevelsen av naturens vildhet och artrikedom (våtmarker, gamla skogar, sumpskogar, naturstränder, öppna vatten. Minst 5 ha eller minst 30 m bred strand. Landskapsekologiska förutsättningar.)

Natur- och friluftsområden >50 ha

Regionplane- och trafikkontoret har utifrån "sociotopstudier" av de regionala "gröna kilarna" tagit fram en modell för att arbeta med sociala värden i den regionala grönstrukturen. I rapporten "Upplevelsevärden"

föreslås sju regionala värden som grund för planering och vård av natur- och friluftsområden. Dessa måste kompletteras med lokala värden nära bebyggelsen.

Örördhet och mystik – äldre skog och låg bullernivå
Skogskänsla – sammanhängande större skog och låg bullernivå
Frihet och rymd – sjöar, utsiktspplatser och öppna landskap
Artrikedom och naturpedagogik – ängs- och hagmarker, våtmarker, bryn, strandzoner och låg bullernivå
Kulturhistoria – öppna kulturlandskap, kulturhistorisk bebyggelse och objekt
Aktivitet och utmaning – friluftsgårdar, vattenanläggningar, sjöar, sportanläggningar, spår, stigar och leder.
Service och samvaro – toaletter, omklädningsrum, servering, tillgänglighet, sportanläggningar, information, naturrum

Hjorthagen

Planens huvuddrag

Området delas upp i fem huvudområden: Hjorthagen Västra (nuvarande Storängskroken), Hjorthagen Norra (nuvarande gasverksområdet), Gasklockorna, Gasverksområdet samt Ropsten Östra.

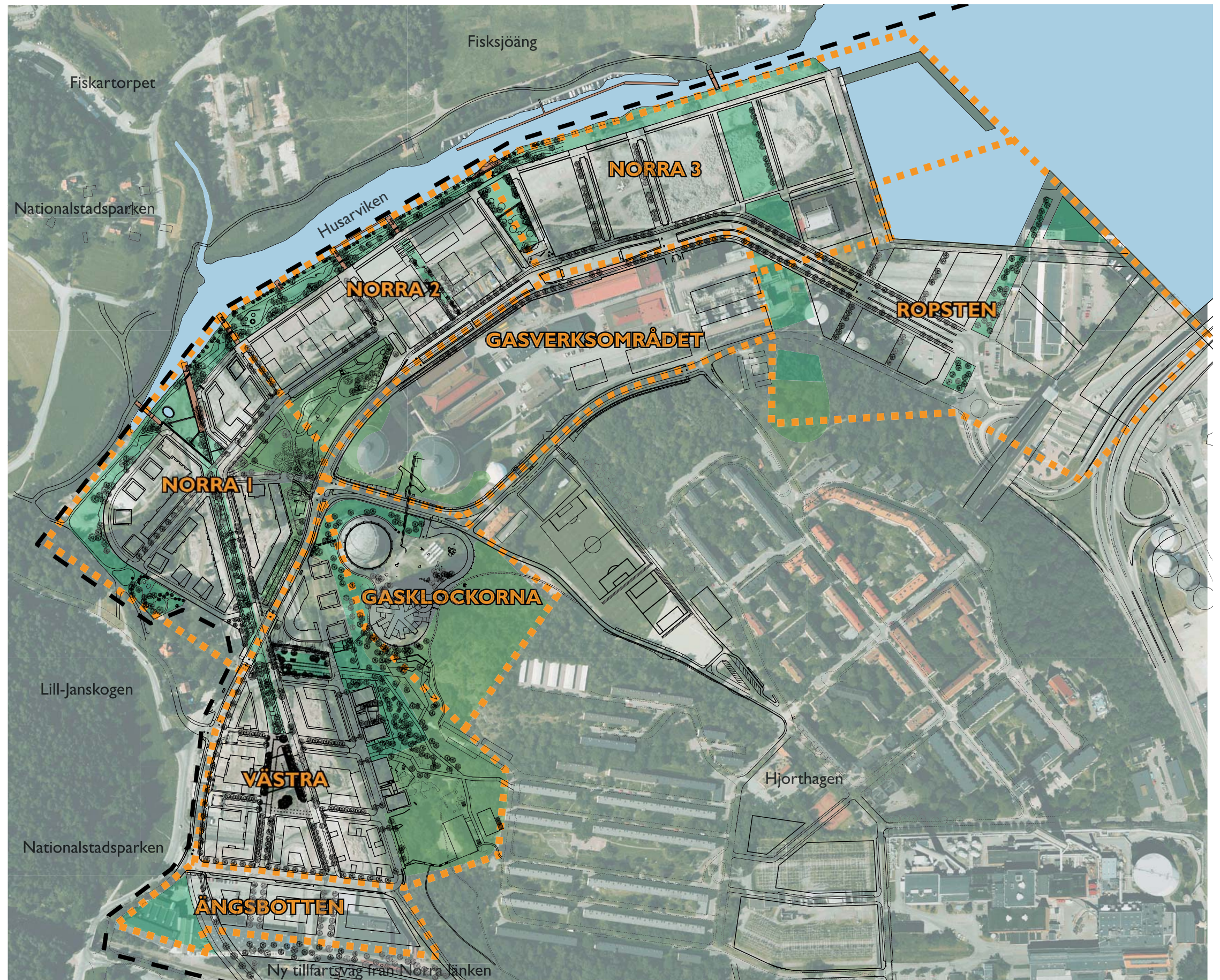
Nya Hjorthagen kommer att byggas på delar av gasverksområdet och på mark som använts för småindustri i Storängskroken. Den nya bebyggelsen får täthet och byggnadshöjder som innerstadens. Den höga exploateringen motiveras av närheten till innerstaden och till stora grönområden samt önskan att effektivt utnyttja stadens markreserver. Dessutom ger en talrik befolkning förutsättningar för ett bra utbud av service och kollektiva transporter. Utmärkande drag i den illustrerade planen är en esplanad med anlagd grönska och en strandpromenad kring vilka kvarteren samlas. Kvarteren öppnas mot den fria gröna omgivningen. Bebyggelsen samlas kring ett nord-sydligt esplanadstråk samt ett öst-västligt alléstråk med spårväg och angränsas av befintliga vägar och naturliga avgränsningar såsom vatten och branter. Bebyggelsen föreslås ha en genomsnittlig höjd av 7 våningar men som minskar mot Husarviken med hänsyn till det omgivande landskapet. I Norra 2 får kvarteren en struktur som efterliknas det befintliga gasverksområdets industrikvarter.

Det gamla och det nya Hjorthagen

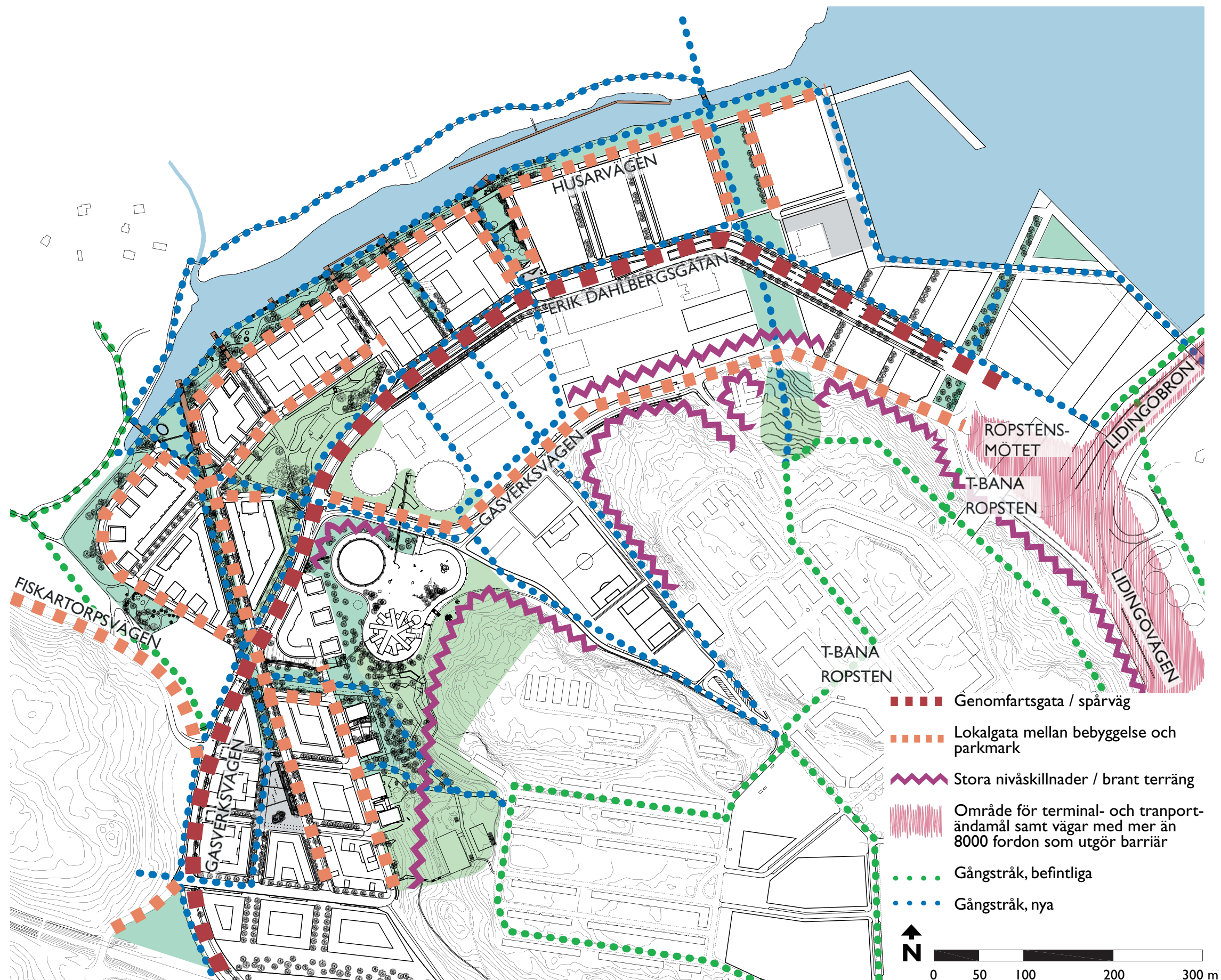
Den nya bebyggelsen ska komplettera Hjorthagen med kommunal och kommersiell service. Den kommer att innehålla lägenheter med varierande storlek och standard. Längs centrala stråk kan husens bottenvåningar användas för lokaler, vilka kan nyttjas för tjänster av olika slag. Den ökade befolkningen kommer att ge bättre underlag för service som skola, idrottsanläggningar och bibliotek.

Friytor och parkmark - tillgång och behov

Detta arbete redovisar tillgång och behov av friytor och parkmark för den planerade bostadsbebyggelsen i Hjorthagen. Med begreppet friytor menas all obebyggd mark med undantag för gator dvs. bostadsgårdar, torgytor, stränder, idrottsytor, parker och natur- och friluftsområden.



STÖRNINGAR - ANALYS



Störningar - analys

Trafikbarriärer / buller

Gasverksvägen/Erik Dahlbergsgatan är en genomfartsgata med spårväg som delar upp området i en nordlig och en sydlig del. Det är viktigt med trafiksäkra övergångar över gatan för att minska dess barriäreffekt.

Flera **lokalgator** ligger mellan bebyggelse och parkmark. Här blir säkra trafiklösningar viktiga för att inte försämma tillgängligheten till de gröna ytorna inom området.

Fiskartorpsvägen är delvis en barriär ut mot friluftsområdet, men genom byggandet av Norra länken kommer genomfartstrafiken att minska.

Ropstensmotet/ Lidingövägen samt **Lidingöbron** är en trafikplats och väg med mer än 8000 fordon per dygn och betraktas som en barriär för utevistelsen.

Barriärer – övriga

Stora nivåskillnader i Hjorthagen Västra gör områden med brant terräng mer svårtillgängliga. Kontakten med bostadsområdet i befintliga Hjorthagen sker fysiskt via gångvägar uppför höjdpartiet. Terrängen är även brant mellan Gasverksområdet och gamla Hjorthagen. Vid ett parti med flackare terräng bör man kunna skapa en bra gångförbindelse upp till Hjorthagen och T-bana. Den befintliga bollplanen ligger i en dalgång mellan två höjdparter. Huvudstråket mellan det gamla och nya Hjorthagen kommer troligen ske här. Mellan Gasverksområdet och Gasverksvägen finns en stor nivåskillnad som bör hanteras i planen. Även Husarviken kan upplevas som en barriär mellan det nya området i Hjorthagen och natur- och friluftsområdet i Nationalstadsparken. Här är viktigt med gångbroar för att skapa en tydlig förbindelse.

Viktiga gångstråk.

Gångstråk mellan och genom grönområden är av avgörande betydelse för hur de används och hur man rör sig i staden. Befintliga gångstråk i gamla Hjorthagen och Norra Djurgården har bundits samman med nya stråk i den planerade bebyggelsen. Nya planerade viktiga gångstråk är främst de som binder samman Hjorthagen med gamla Hjorthagen samt stråket längs Husarviken och broförbindelserna över Husarviken till Norra Djurgården.

AVSTÅND OCH YTOR FÖR FRIYTOR OCH PARKER - BEHOVSANALYS

Avstånd och ytor för friytor och parker - behovsanalys

Stockholms parkprogram beskriver vilka kvaliteter som är viktiga för människor att uppleva i parkmiljöer. Vissa bedöms vara viktiga att ha inom ett mycket nära avstånd, andra kvaliteter på lite längre avstånd.

Bostadsgårdar bör fungera för småbarnslek och samvaro, ha bra lokalklimat med minst 50 % av gården solbelyst klockan 15 vid vårdagjämning samt en bullernivå < 55 dB(A)

Kvartersparker 0,5-5 ha bör nås inom **200 meter**. Det är kvarter, stråk, strandparker, kajparker, parktorg och täppor. De bör ha bra lokalklimat och bullernivå < 55 dB(A) samt fungera för lek, promenader, avkoppling och samvaro. Ex. Husarviksparken

Stadsdelsparker 5-50 ha bör nås inom **500 meter**. Det är naturparker, landskapsparker, bergsparker och strandparker. De bör ha bra lokalklimat och bullernivå < 55 dB(A) samt fungera för lek, motion, avkoppling, samvaro och evenemang. Ex. Hjorthagsparken (som dock ej uppnår det storleksmässiga kravet, men innehållsmässigt närmar sig kravet för en stadsdelspark)

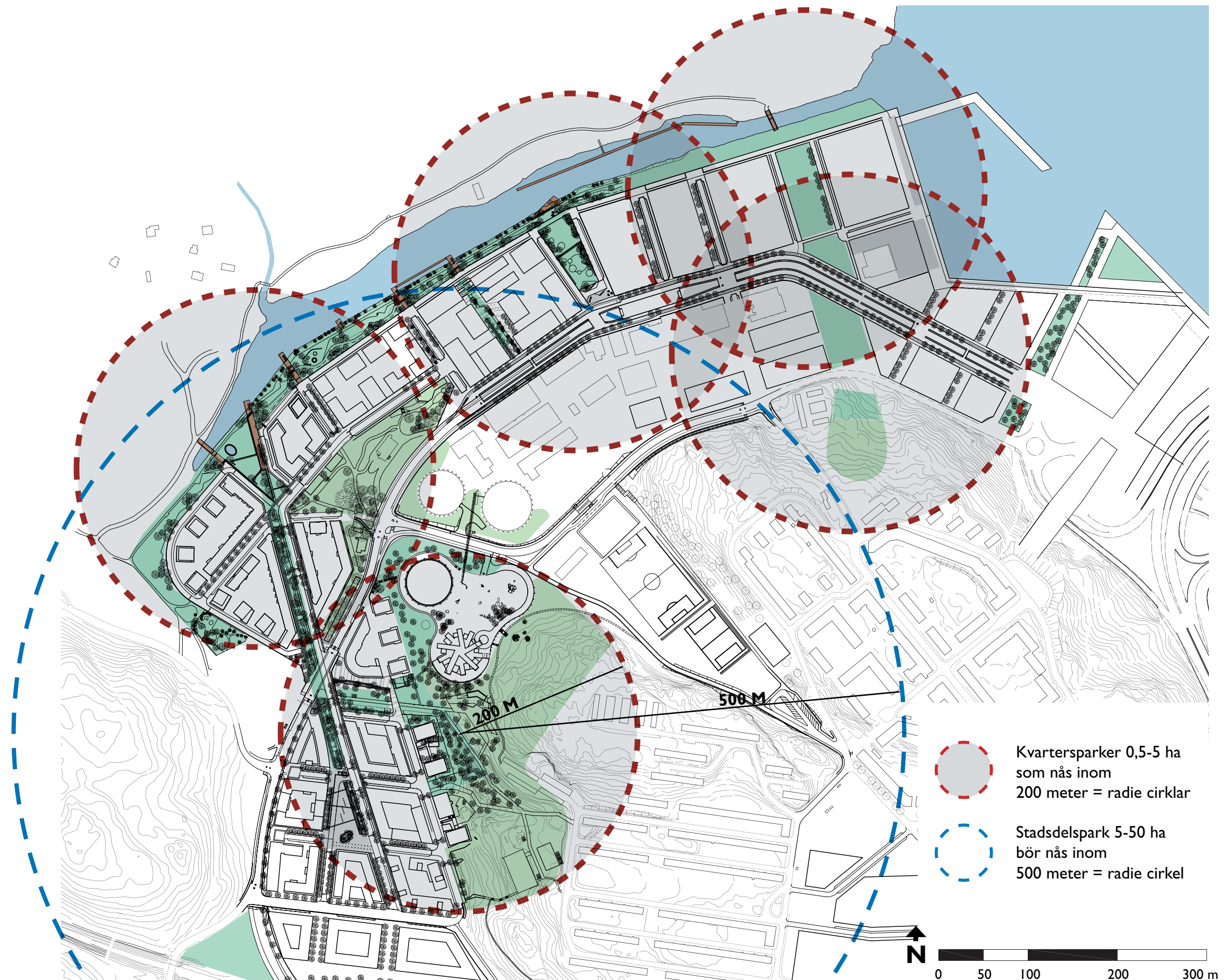
Natur- och friluftsområden >50 ha bör nås inom **1000 meter**. De bör ha en bullernivå < 45 dB(A) och ett i övrigt varierat natur- och kulturlandskap. Här inräknas delvis stora vattenområden. Ex. Norra Djurgården

Kartbilden visar friytor och gårdsmark inom Hjorthagen. Cirkarna som utgår från de planerade kvartersparkerna i stadsdelen (med en radie på 200 meter) visar att det inom det markerade området finns god tillgänglighet till kvarterspark.

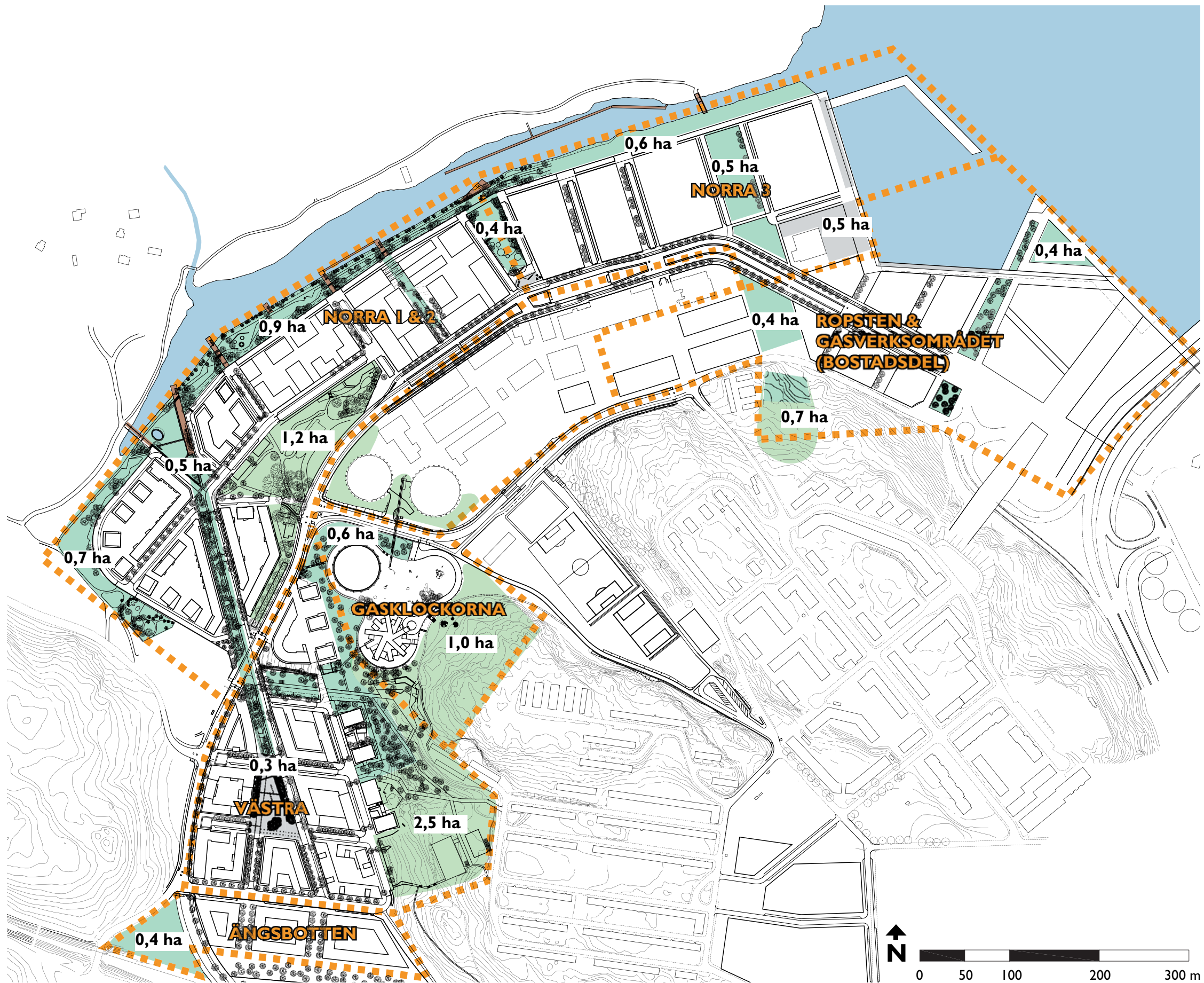
De stadsdelar som med liggande planförslag saknar god tillgång till kvarterspark är Ängsbotten och Ropsten Östra där det som längst kan vara upp till 300 meter till närmaste kvarterspark.

Natur- och friluftsområden samt Husarviken ligger i direkt anslutning till den nya stadsdelen, vilket ger området kvaliteter. En park med stadsdelsparkens storlek saknas i planen för Hjorthagen. Den park som närmar sig en stadsdelspark i storlek och innehåll är Hjorthagsparken. Tillgängligheten till Natur- och friluftsområden i området kan delvis ersätta behovet av stadsdelspark.

Tillgångsanalyserna bör jämföras med en befolknings-täthetskarta över var folk bor och arbetar, för att kunna bedömma hur hårt trycket är på respektive friyta.



PARK- OCH FRIYTETILLGÅNG - SAMMANSTÄLLNING



Sammanställning av friytetillgång inom 50 meter
beräknat per lägenhet:

Ängsbotten (400 lägenheter)

Storlek allmän friyta/park-----0,4 ha – 10 m²/lgh
 Storlek gårdsmark-----0,3 ha – 8 m²/lgh
 Storlek allmän friyta och gårdsmark-----**0,7 ha – 18 m²/lgh**

Hjorthagen Västra (1250 lägenheter)

Storlek allmän friyta/park-----	2,2 ha – 18 m²/lgh
Storlek gårdsmark-----	0,9 ha – 7 m²/lgh
Storlek allmän friyta och gårdsmark-----	3,1 ha – 25 m²/lgh

Gasklockorna (500 lägenheter)

Storlek allmän friyta/park-----	0,5 ha – 10 m²/lgh
Storlek gårdsmark-----	0,5 ha – 10 m²/lgh
Storlek allmän friyta och gårdsmark-----	1,0 ha – 20 m²/lgh

Hjorthagen Norra 1 och 2 (670 + 570 lägenheter)

Storlek allmän friyta/park -----	3,5 ha – 28 m²/lgh
Storlek gårdsmark-----	2,0 ha – 16 m²/lgh
Storlek allmän friyta och gårdsmark-----	5,5 ha – 44 m²/lgh

Hjorthagen Norra 3 (700 lägenheter)

Storlek allmän friyta/park -----1,8 ha – 26 m²/lgh
 Storlek gårdsmark-----1,2 ha – 17 m²/lgh
 Storlek allmän friyta och gårdsmark----- **3,0 ha – 43 m²/lgh**

Ropsten och Gasverksområdet

(850 + 300 lägenheter)

Storlek allmän friyta/park -----	1,0 ha – 9 m²/lgh
Storlek gårdsmark-----	0,8 ha – 7 m²/lgh
Storlek allmän friyta och gårdsmark-----	1,8 ha – 16 m²/lgh

Hjorthagen har som ambition att ha en park- och friytetillgång med 25 m²/lgh inom de närmsta 50 m. Detta mål uppnås i så gott som inom alla etapper. Något man kan konstatera är att de friytor som är framräknade inte innehåller en stadsdelspark. Vid exploateringen med sämre tillgång till natur- och friluftsområden bör man räkna med en högre friytetillgång per lägenhet.

Friytor mindre än 0,5 ha behandlas som del i bebyggelseområde. Dessa områden, vilka oftast utgör kvartersmark, delas in i fyra klasser beroende av deras täthet (se sid. 5). Bebyggelseområdet värderas utifrån sin tillgång på användbara och betydelsefulla friytor. Avgörande för bedömningen är i första hand gårds- eller tomtmarkens fysiska eller visuella tillgänglighet och därefter deras kvaliteter.

Vår bedömning är att bebyggelsen i Norra Djurgårdsstaden främst tillhör klass 3, tät bebyggelse.

Möjligheter för friyte- och parkstruktur: Kvaliteter och sociala värden

I planeringen av parker och friytor i Norra Djurgårdsstaden har olika värdebegrepp knutits till platserna. Värdebegreppen är framtagna av Sbk och finns redovisade i Stockholms sociotopkarta (se sidan 5). Sociotopmodellen och arbetet med Sociotopkartan förklaras med fokus på olika brukare, värden och platser.

De stora användarna av närmiljöer, parker och naturområden är barn- och ungdomsgrupper, familjer och pensionärer. Ju fler värden man har tillgång till i närmiljön, desto oftare används den och desto mer använder man parker och natur också på sin fritid och på större avstånd från bostaden. Tillgänglighet är således förutsättningen för att en plats skall användas och bli värdefull. Undersökningar visar också att trygghet och trivsel är sådana grundläggande förutsättningar.

Sociotop definieras som ”En specifik plats användning och betydelse i en specifik kultur”

Mycket nära- inom ca 200 m

Grön oas, lek, promenader, ro, sitta i solen

Nära- inom ca 500 m

Blomserprakt, bollspel, folkliv, parklek, picknick

En bit bort- inom ca 1 km

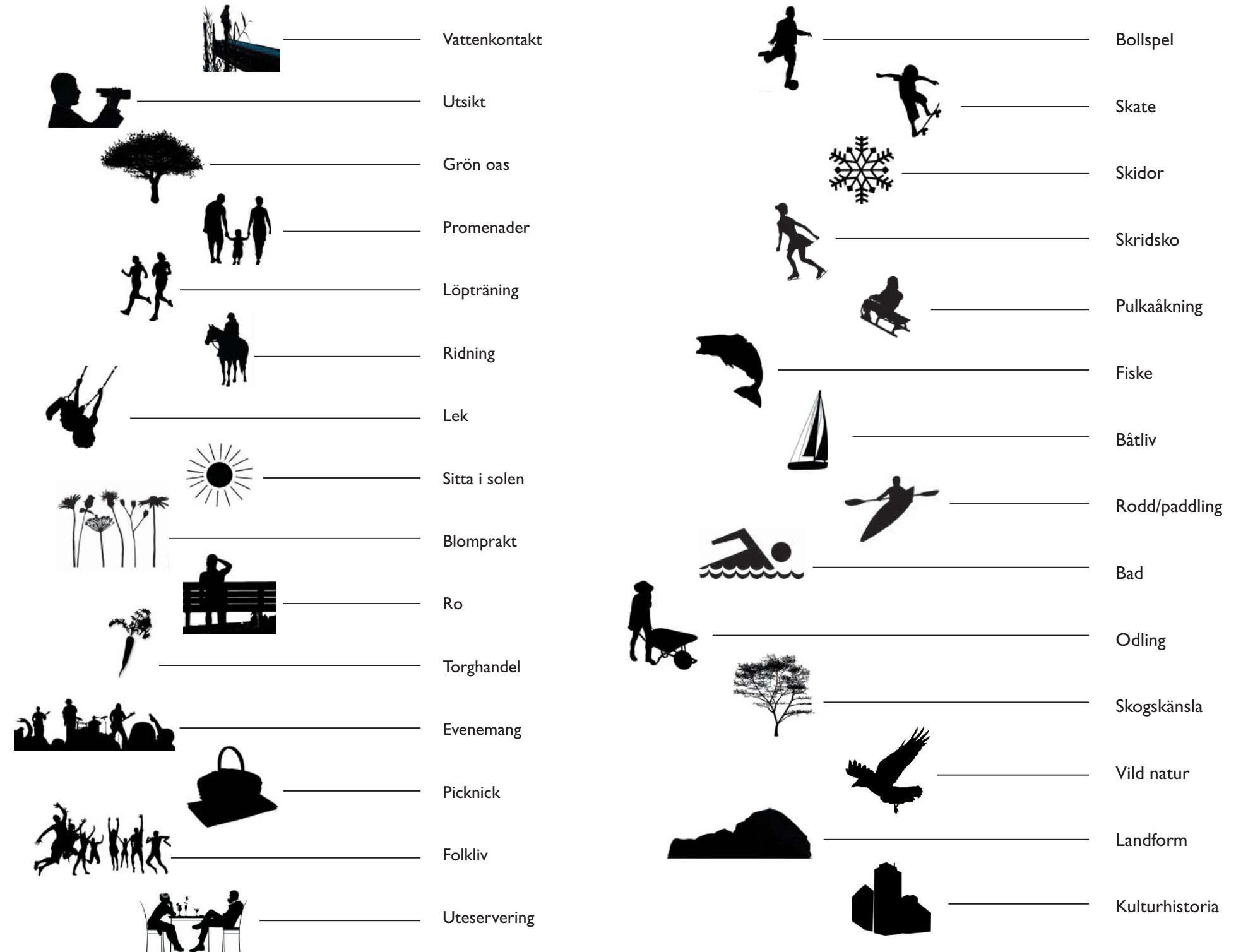
Bad, båtliv, djurhållning, evenemang, fiske, löpning, odling, pulkaåkning, ridning, skridsko, skidor, skogskänsla, torghandel, vattenkontakt, vild natur, uteservering, utsikt.

Den kvalitativa parktillgången i Hjorthagen bedöms vara mycket god. I analysen av kvaliteter och sociala värden har de flesta värden som Stockholms sociotopkarta tar upp fångats in. Lek är ett av de värden som det finns god tillgång till och flera typer av lek som lekplatslek, naturlek och parklek finns i området. Den goda tillgången till lek bör kunna motiveras med att barn- och ungdomsgrupper samt familjer är en av de brukargrupper som använder sin närmiljö mest.

Närheten till Norra Djurgården är en av de viktigaste kvaliteterna för Hjorthagen. Här finns tillgång till mer utrymmeskrävande värden kopplade till natur t.ex. vild natur och skogskänsla. Andra kvaliteter som ofta kräver yta är fysiska aktiviteter som löpträning, skidor och promenader mm. För dessa ger Norra Djurgårdens stora ytor goda förutsättningar. Norra Djurgården är även klassat som kulturmiljö av riksintresse.

I vår kartering av sociala värden för Hjorthagen uppfylls inte alltid de ytkrav som Sociotopkartan ställer som mål.

Möjliga värden och funktioner för Hjorthagens friytor och parker:



FRIYTE- OCH PARKSTRUKTUR: KVALITETER OCH SOCIALA VÄRDEN - FÖRSLAG

Förslag till friyte- och parkstruktur:
Kvaliteter och sociala värden

Strandparken

- Promenader
- Sitta i solen
- Picknick
- Fiske
- Löpträning
- Lek (småbarn)
- Vattenkontakt/utblick

Husarviken

- Rodd/paddling
- Fiske
- Skridsko
- Skidor

Husarviksparken

- Ro
- Picknick
- Vattenkontakt
- Sitta i solen
- Uteservering
- Utsikt

Klockparken

- Lek (dagis)
- Sitta i solen
- Blomprakt
- Grön oas
- Kulturhistoria

Hjorthagsstråket

- Promenader
- Grön oas
- Blomprakt

"Villalekplatsen"

- Lek (lekplatslek)

Hjorthagsparken

- Bollspel
- Lek (parklek)
- Skate
- Folkliv
- Grön oas
- Blomprakt
- Utsikt
- Landform

Trekantsparken

- Lek (lekplatslek)
- Picknick
- Vattenkontakt/utblick
- Fiske
- Sitta i solen
- Torghandel
- Uteservering

Gårdsgata

- Uteservering
- Blomprakt

Natur & friluftsområde, Norra Djurgården

- | | | |
|---------------|---------|----------------|
| Vild natur | Utsikt | Picknick |
| Bollspel | Ro | Landform |
| Löpträning | Ridning | Grön oas |
| Promenader | Lek | Kulturhistoria |
| Vattenkontakt | Skidor | |
| Skogskänsla | | |

"Parken"

- | | |
|-----------|-------------------|
| Blomprakt | Lek (lekplatslek) |
| Ro | Picknick |
| Grön oas | |

Hamntorget

- Vattenkontakt
- Båtliv
- Bad
- Sitta i solen
- Fiske
- Folkliv
- Evenemang
- Uteservering/
- Restaurang
- Utsikt

"Parken"

- Sitta i solen
- Torghandel

"Parken"

- Utsikt
- Odling (kolonilotter)
- Blomprakt

Gasverksområdet

- Kulturhistoria
- Folkliv
- Landform
- Evenemang
- Uteservering

Hjorthagsberget

- Lek (naturlek)
- Landform
- Pulkaåkning
- Utsikt
- Promenad
- Ro

Befintliga – upprustning

- Hjorthagsparken
- Klockparken
- Hjorthagsberget
- Gasverksområdet

Planerade – nyanläggning

- Entréparken
- Hjorthagsstråket
- Gasklockorna
- "Villalekplatsen"
- Strandparken
- Husarviksparken
- Gårdsgatan
- Trekantsparken
- "Parken"

Torg/Kaj

- Bobergs plats
- Hållplatstorget
- Hamntorget

Bobergs plats

- Folkliv

Bostadsgårdar

- Lek (småbarn)
- Blomprakt
- Grön oas
- Entréparken**
- Odling

PARKER OCH TORG I VÄSTRA, NORRA 1 OCH 2 - FÖRSLAG

Klockparken

De stora befintliga träden är ryggraden i anläggningen. Grönska, skuggspel och lugn eftersträvas i denna lilla park. Karaktären med en romantisk stil typiskt för 1800-talets senare del, med mjukt böljande promenadstigar som indelar gräsytor i organiskt formade kvarter, bibehålls och utvecklas. Lek kan ske på gräsytor etc men ingen lekplats anläggs. Kvadermurar i granit med smidesräcken samt granit och grusbelagda vägar är tidstypiska från parkens tillblivelse och kommer fortsättningsvis också vara karakteristiska element.

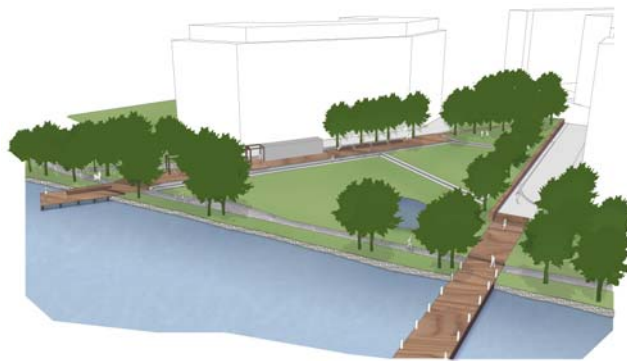


Husarviksparken

Från Hjorthagenstråket i söder leder en träspång vidare från det gröna stråket över till Husarviksparken, som mot Husarviken övergår till en bred brygga med sittplatser som inbjuder till att sitta, äta och leka. En bred trappa för ner bryggan till strandparkens lägre nivå och skjuter ut i vattnet.

Det centrala parkrummet består av öppna gröna gräsytor som trappar sig ned mot vattnet med sittbara gradängsteg i granit. I gräset nära vattnet ligger en plaskdamm för lek och bad med en färgglad mjuk kant av terrazzo. Mot vattnet gallras den befintliga alridån så att vyer öppnas mot vattenrummet och Nationalstadsparken.

Längs parkens västra sida avgränsar en trämur mot gatan, som i sin förlängning möter en bro som kopplar Husarviksparken till Norra Djurgården.



”Villalekplatsen”

Kvartersleken i Norra Hjorthagen ligger till viss del på en gammal villaträdgård. Merparten av de gamla trädgårdsträden, exempelvis äppelträd och björkar har bevarats för att behålla en lummig parkkaraktär. I lekparken finns möjlighet till lek för både stora och små barn och miljön kommer i möjligaste mån även att tillgänglighetsanpassas. Lekredskapen utgörs av klätternät, klätterställning och karuseller, men även olika typer av gunglek, rutchbana och sand – och vattenlek finns här. En lekskog av buskar i utkanten av lekparken utformas med slingrande stigar som genom sitt utförande inbjuder till spontan lek. Bänkar att sitta på finns både i anslutning till lek och på mer avskilda platser. En större samlingsplats i form av ett terrasserat trädäck finns intill ett vind- och regnskydd. Gångsystemet i lekparken är utformat med tanke på att det också kan utnyttjas som cykelslinga för mindre barn. För att knyta an till kvarterslekens trädgårdskaraktär och skogsnära läge har lekutrustning som på något sätt anknyter till svensk natur valts. Exempelvis kommer lekutrustningen i möjligaste mån att bestå av omålat samt grönmålat trä och gungdjuren i trä att utgöras av djur som återfinns i den svenska naturen.

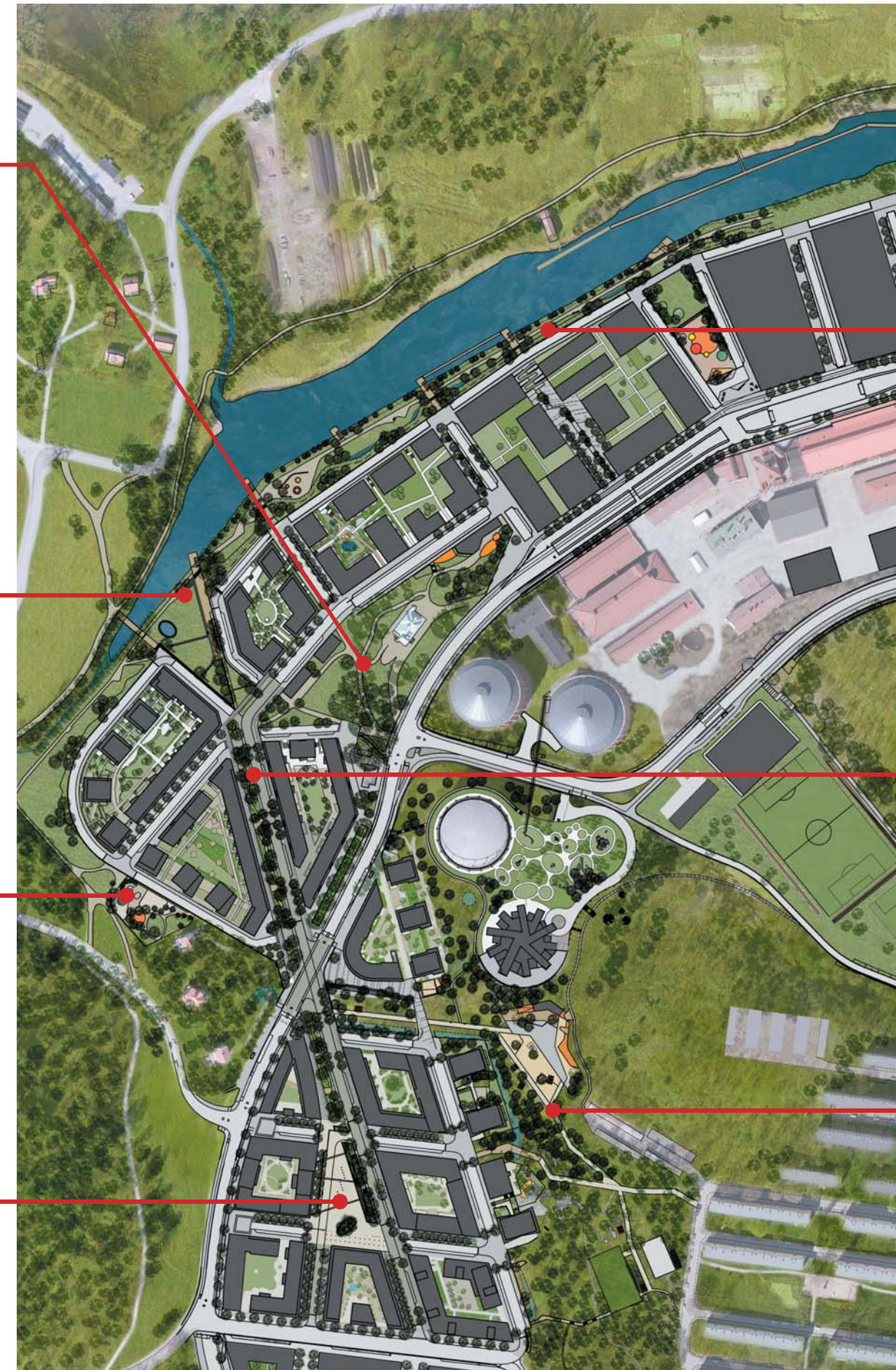


Bobergs plats

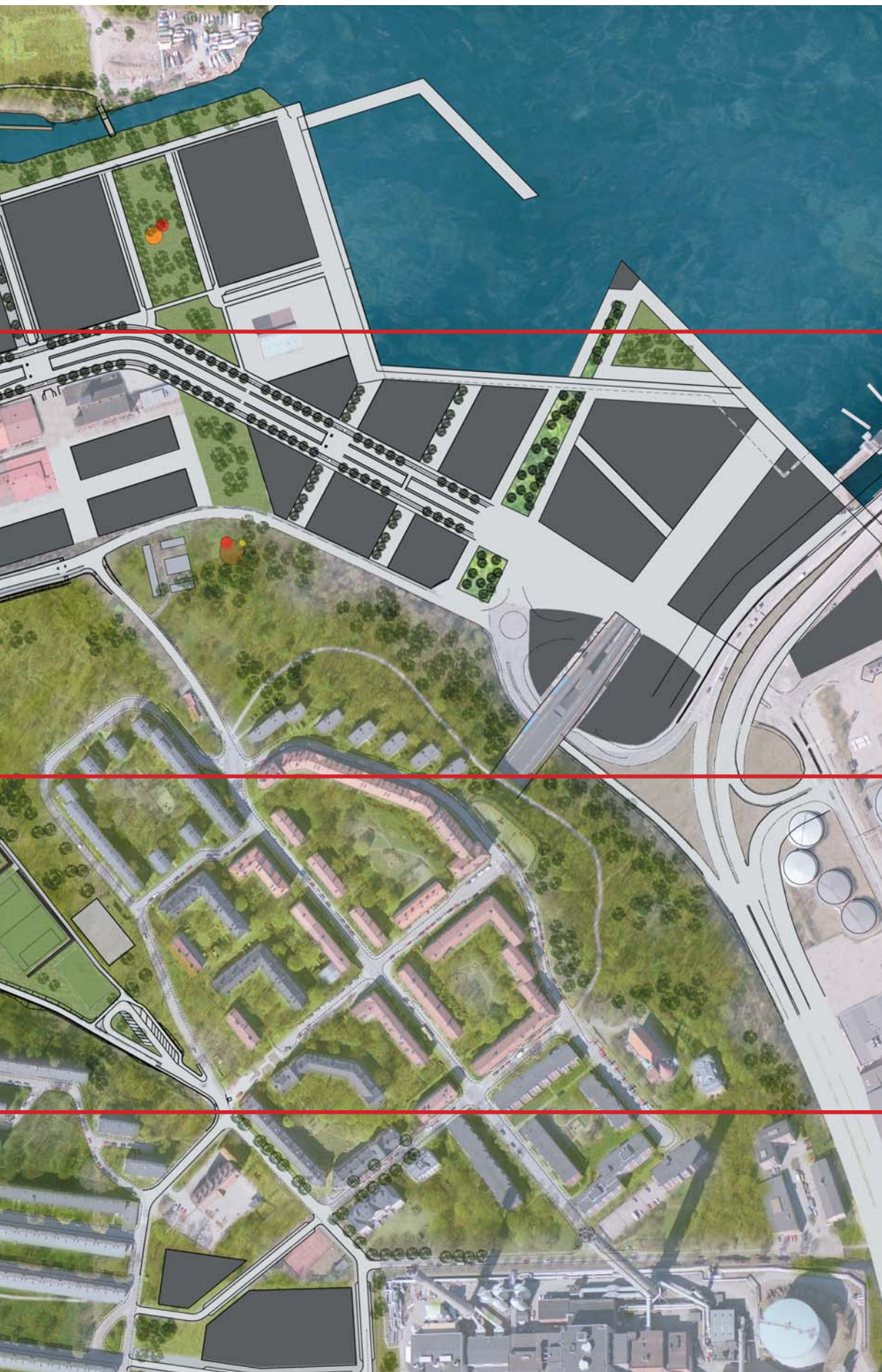
Den urbana täta staden kring platsen skapar ett stadsmässigt språk som signalerar mötesplats och aktivitet. Torget ansluter med sin släta granitbeläggning mot fasaderna i söder och väster, där en försänkt körbana ligger. Torgets östra sida kantas av en upplöst trädad och möter Bobergsgatans smågatstensbeläggning.

Formspråket kopplas samman med både Husarviksplatsen och Hjorthagenstråket som på torget mynnar ut i ett långsgående trädäck. Tillsammans med ett grusbelagt trädtrum skapar det en rygg för platsens solsida. Här finns torgets sittplatser samlade.

Den stenbelagda delen av torget ger utrymme för bl.a. torghandel, uteservering, vattenspel, lek och konstnärlig utsmyckning. Breda granithällar, i samma princip som vid Husarviksplatsen, ligger i ljusa band över ytan och fördelar rummet i olika fält.



PARKER OCH TORG I VÄSTRA, NORRA 1 OCH 2 - FÖRSLAG



Strandparken

Strandparken är ett långsträckt grönt parkrum i mötet mellan den nya bebyggelsen och Husarvikens vatten. Mot den gamla strandskoningen och vattenrummet finns en värdefull alridå som tas tillvara och på sina håll gallras och kompletteras med nya träd av al och björk. Gruspromenaden längs stranden anpassas efter befintliga träds placering. Grusvägen vidgar sig stundvis till små platser där tillfälle ges till möten, boulespel m.m.

Från varje gata mellan kvarteren som mynnar ut mot Husarviken ligger en brygga i förlängningen. Bryggan leder med en trätrappa ned till strandparkens nivå, över parken och därefter ut i vattnet och blir viktiga platser för både möten och avskildhet längs stråket.

Nivåskillnaden mellan den längsgående gatan och strandparken tas upp av en mjuk slänt som slingrar sig längs parken och kan användas för lek och vila. Sittplatser ordnas längs gångvägen.



Hjorthagsstråket

Parkstråket är en grön länk längs Bobergsgatan som kopplar samman Bobergs plats längst i söder med Husarviksparken intill Husarviken i norra Hjorthagen. Det gröna stråket ger tillsammans med en bred intilliggande gångbana, en stor sammanhängande yta som är fredad från biltrafik. Hela gaturummet hålls samman genom dess gestaltningsuttryck som skiljer sig från övriga gator i stadsdelen – det gröna nedsänkta ”snittet” längs körbanan och trottoarer belagda med smågatsten, där gångbanorna kompletteras med breda hållar i betong. Ett skirt krontak av olika träarter spannar över hela gatusektionen.

En träspång följer genom en frodig grönska av perenner över den nedsänkta gröna ytan. Parkstråket erbjuder ett alternativt rörelsestråk med träbryggor som sträcker sig över stråket och ger sittplatser växelvis omgivna av grönska och blomning.

Hjorthagsparken

Hjorthagsparken är en nutida stadsdelspark där en tydlig stämning skapas genom en medveten romantisering av naturtemat. Befintliga ädellövsbiotoper bevaras och ny natur, med ek som nyckelart, byggs upp. Naturen ges så mycket plats som möjligt genom att aktivitetsytor koncentreras till tydligt avgränsade platser i parken. Målet är att skapa ett attraktivt offentligt parkrum för vuxna och barn, för både vila och lek, samtidigt som parkens funktion som ekologisk spridningskorridor med koppling till nationalstadsparken förstärks. Kontrasten mellan den byggda naturen och parkens byggda element betonas i utformningen.

Hjorthagsparkens centralpunkt blir den parklek som byggs upp i en solbelyst glänta vid foten av den dramatiska bergväggen nedanför södra gasklockan. Aktivitetshus, solhylla och lekhyllor konstrueras mot bergets vägg och den nya lekplatsens tema blir Energi & Miljö.



PARKER OCH TORG I NORRA 3 OCH ROPSTEN - MÖJLIGHETER



Strandparken vid Norra 2 och Norra 3

Strandparken vid Norra 2 och Norra 3 utformas med en bred grusad gångväg för att skapa god möjlighet till promenad och löpträning. Goda förutsättningar skapas för att lätt ta sig vidare ut i Norra Djurgårdens friluftsområde. En mindre lekplats för småbarn placeras in som en händelse längs med promenaden. En befintlig trädridå av al och björk löper längs med hela Husarviken och Strandpromenaden. Denna skapar en fin rumsbildning men också en avskärmning mot vattnet och den fina utsikten över Fisksjöäng. Här är det viktigt att bryta upp ridån och skapa utblickar. Detta görs i form av olika typer av bryggsystem där man kommer ut i vattenrummet.

Trekantsparken

Parken ligger i ett gynnsamt läge som ekologisk spridningskorridor för ekar, mellan Norra Djurgårdens fina ekbestånd och Hjorthagsbergets ekar. Trekantsparken är tänkt att utformas i tre delar med funktion av torg, lekplats och park. Parkdelen är planerad närmast vattnet och ses som en utvidgning av Strandparken. Här är en plats längs med den annars norrvända Strandpromenaden där det finns möjlighet att sitta i solen. Vid Trekantsparken görs ett uppehåll i lokalgatan, (Husarviksgatan) som löper mellan bebyggelse och Strandparken, för att öka tillgängligheten mellan de gröna ytorna. I delen av parken som utformas som lekplats är det viktig att den utformas med tydliga avgränsningar för att skapa en trygg lekmiljö. En liten torgyta planeras längst upp mot Erik Dahlbergsgatan. Torget ligger i närheten av busshållplats och hållplats för spårvägen. Den bör få en funktion av hållplatstorg med plats för uteservering, torgstånd och möjligheter att vänta på kollektivtrafik.



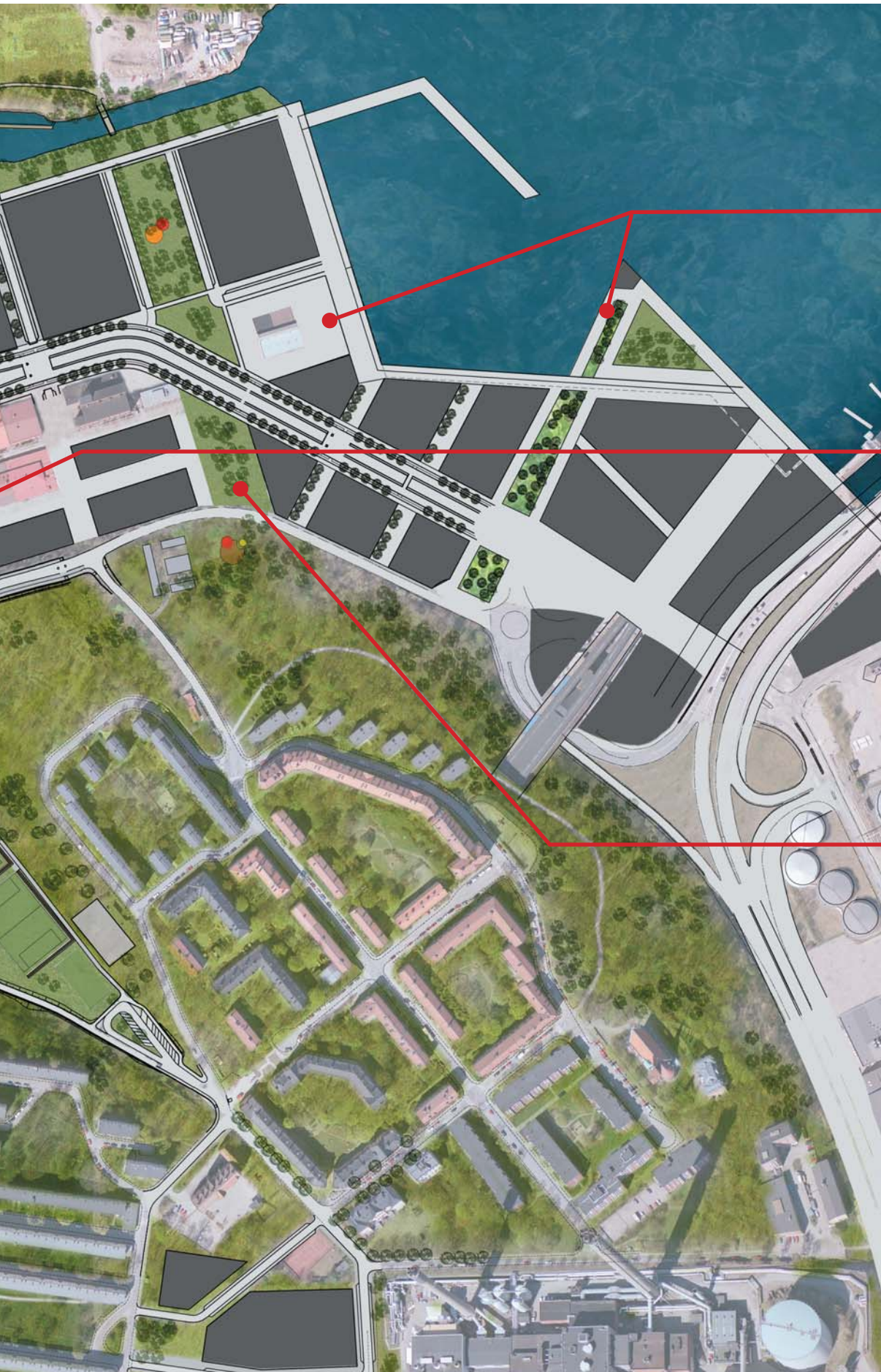
Entréparken

Entréparken är det första man möter som besökare till området då man färdas på Fiskartorpsvägen. Parken är en trekantig yta kringskuren av gator och järnvägsspår. Marken har tidigare används för lättindustri. En befintlig värdefull ek som skall bevaras står här och parken ligger i en viktig spridningszon för ekar kopplat till Södra Djurgården. Här finns en potential att skapa en upplevelserik entré och en välkomnande entrépark. På grund av dess utsatta läge är det viktigt att parken utformas så att den skyddas från trafikbrus och att den förses med entreér skyddade ur trafiksynpunkt.

Stommen för parken blir ett ekbestånd. Här skulle man även kunna tänka sig olika typer av urban odling med odlingslotter och växthus för grönsaksodling. Detta skulle skapa en mötespunkt och platsen skulle bli ett rum för aktiviteter samtidigt som det skulle locka till uppehåll och kontemplation på en plats med botanisk karaktär. Detta skulle bidra till ett intressant inslag i stadsbilden.



PARKER OCH TORG I NORRA 3 OCH ROPSTEN - MÖJLIGHETER



Hamntorget

Torget ligger i en central punkt i hamnen med fin utsikt över Lilla Värtans vatten och Lidingö. Här finns goda förutsättningar för vattenkontakt och båtliv. En av de gamla fina Gasverksbyggnaderna som är tänkt att bevaras ligger på torgytan. Torget med det mycket gynnsamma läget bör kunna ha goda förutsättningar för ett rikt folkliv med uteserveringar och restauranger. Ett flytande bad skulle kunna ligga i hamnen och ge möjligheter till sol och bad i stadsdelen. Kajerna runt hamnen bör kunna utformas sittvänligt och bjuda in till solbad.

Gasverksområdet

Gasverksområdet består av äldre industribebyggelse och innehåller bland annat två gasklockor i tegel. Området är av kulturhistoriskt värde med bebyggelsen från 1890-talet ritad av Ferdinand Boberg. Förutom en spännande arkitektur har området intressanta torgrum länkade till varandra med smalare passager. I den sparade industribebyggelsen finns planer på olika kulturella verksamheter. De arkitektoniska förutsättningar samt den planerade verksamheten bör kunna skapa goda förutsättningar för ett rikt folkliv och fina torgrum för evenemang och uteserveringar.

Den befintliga bebyggelsen kompletteras med en ny bostadsdel. Vi ser en svårighet att här skapa en grön gårdsmiljö för bostadskvarteret. Trafikmässigt bör Gasverksområdet kunna bli mycket skyddat med torg och passager endast för gångtrafik. Inom området finns stora nivåskillnader med bergväggar upp till 4 m höga vilka skiljer Gasverksområdet från Hjorthagsberget. En stor utmaning blir att överbygga barriären till Hjorthagsberget.



"Parken"

"Parken" är en långsmal park och ligger i stråket mellan bron över till Norra Djurgården och Hjorthagsberget. "Parken" ligger i ett mycket gynnsamt läge som spridningskorridor för ekar mellan Norra Djurgårdens fina ekbestånd och Hjorthagsbergets ekar.

Erik Dahlbergsgatan med spårvägen korsar genom parken vilket är en stor barriär. Här bör man studera säkra trafiklösningar. Den övre delen av parken är mer skyddad och saknar lokalgata mellan bebyggelse och parkmark. Denna del av parken tar upp de nivåskillnader som finns mellan Gasverksområdet och Gasverksgatan. Nivåskillanden ger goda möjligheter till fin utsikt. Den sluttande parkytan kan med fördel terrasseras och innehålla ytor med blomsterprakt och odling. Gasverksgatan är ytterligare en trafikbarriär genom parken. Här är det viktigt med en säker trafiklösning för att minska barriäreffekten. I den översta delen av parkstråket i naturmaken runt Hjorthagen finns goda förutsättningar för en naturlekplats med stora ytor att röra sig i en skyddad miljö. Den nedre delen av "parken" kan få mer en karaktär av finpark med plats för blomsterprakt, picknick och lek. Närmast Erik Dahlbergsgatan och torget skulle ett parktorg kunna skapas. Här kommer mycket folk att röra sig och plats kunna skapas för torghandel och sittplatser i en grön miljö.

Drift och skötsel av friytor och parkmark



Hög skötselnivå

Alléstråk
Bobergs plats
Hjorthagsparken
"Villalekplatsen"
Husarviksparken
Trekantsparken
Strandpark
"Parken"
Hamntorget



Normal skötselnivå

Entréparken
Strandpark
Klockparken
Hjorthagsparken
Gårdsgatan
Gasklockorna
Övre delen av "Parken"



