

Socialt Värdeskapande Analys

Detaljplan för Västra Hagastaden

White arkitekter 2024-04-30



SAMMANFATTNING	3
INLEDNING	4
Uppdragets syfte och process	4
Metod och analys	6
Stockholms stads fyra stadsbyggnadsmål	6
Rapportens struktur	6
BAKGRUND	7
Platsbeskrivning	7
Projektbeskrivning	8
EN VÄXANDE STAD	11
Nulägesbeskrivning	11
Effekt- och projektmål	13
Konsekvensanalys allmän platsmark	13
EN SAMMANHÄNGANDE STAD	14
Nulägesanalys	14
Effekt- och projektmål	17
Konsekvensanalys allmän platsmark	17

GOD OFFENTLIG MILJÖ	18
Nulägesanalys	18
Effekt- och projektmål	20
Konsekvensanalys allmän platsmark	22
KLIMATSMART OCH TÅLIG STAD	24
Nulägesanalys	24
Effekt- och projektmål	25
Konsekvensanalys allmän platsmark	25
SLUTSATSER OCH REKOMMENDATIONER	26
En växande stad	26
Sammanhängande stad	26
God offentlig miljö	26
En klimatsmart och tålig stad	27
BILAGA 1	28
Medskick byggaktörer	

Rapporten är framtagen av konsultgrupp på White arkitekter bestående av:

Teresa Lindholm& Sherif Zakhour:
Nulägesanalys samt framtagande av effekt- och projektmål (år 2022-2023)

Anna Ågren, konsekvensanalys 2023-2024
Eirini Farantantou, layout

Illustrationer från White landskapsarkitekter för utformning allmän platsmark: Jens Modin, Matilda Åström, Rikard Sjöberg

Sammanfattning

Västra Hagastaden är den tredje och sista av Stockholms stads detaljplaner för utvecklingen av Hagastaden och berör bebyggelse mellan E4/ E20 till Norra Stationsgatan samt mellan Norrbackagatan och Rörstrandsgatan. Här planeras det för kontor, bostäder samt idrott- och kulturverksamheter.

Att utveckla det aktuella området medför många positiva sociala värden, inte minst som bullerskärm mot E4/ E20 i denna del av Hagastaden där överdäckning inte genomförs. De utmaningar som läget medför kopplat till just buller men också risk är styrande för såväl utformning av kvarteren som vilket innehåll som är möjligt att tillföra inom kvartersmark.

Västra Hagastaden är en del av den större utvecklingen av Hagastaden som syftar till att, genom sammanhängande stadsbebyggelse, koppla ihop Stockholm med Solna. Denna del utgör en pusselbit i

den utvecklingen, även om planområdet fortsatt kommer att präglas av stora infrastrukturbarriärer. På sikt skulle en vidare utveckling av kopplingar mot såväl Tomtebodan som Karlbergs slottspark kunna gynna såväl boende som yrkesverksamma som människor som rör sig genom det aktuella området.

Den kommande tunnelbaneuppgången vid Torsplan, som ingår i förlängningen av gröna linjen från Odenplan till Arenastaden samt de, inom planområdet, nya kvarteren kommer att leda till att antalet människor som rör sig i området kommer att öka och området kommer att få en annan karaktär än vad det har idag. Inte minst kommer ett av kvarteren (kvarter 37) att bli till en stor målpunkt för barn och ungdomar från hela Storstockholm. Detta bedöms vara mycket positivt då det är stor bristvara på arenor för utövande av idrott och kultur i centrala Stockholm.

Gatumiljön på Norra Stationsgatan kommer att bli mer stadsmässig än vad det är idag med tillförsel av nedsänkta växtbäddar, gångbanor och cykelkörfält vilket bedöms vara en förbättring av dagens gatumiljö. Ett något bredare gaturum hade dock möjliggjort för större

bredkroniga träd samt cykelbanor som åtskiljs från körbanorna, vilket är en mer trafiksäker miljö för barn som cyklar.

Norrbackagatans utformning är ett resultat av val som gjorts i tidigare etapper. Genom en vågformad trottoar maximeras gångbana och plats för sittplatser och cykelparkering samtidigt som lastbilar ges tillräcklig svängradie för lastinfarterna. Faktum kvarstår dock att Norrbackagatan riskerar att upplevas som något av en lastgata med risk för otrygghet under dygnets mörka timmar.

Planens största styrka vad gäller allmän platsmark är tillkomsten av en ny mindre park, som går under arbetsnamnet "Karlbergs plats" med utblick som också utgör en grön entré till Stockholms innerstad.

Inledning

Fram till 2030 utvecklas Norra Stationsområdet till en helt ny del av staden. Med en kombination av boende, parkområden och ett kunskapsintensivt näringsliv växer Hagastaden fram i både Stockholm och Solna. I den västra delen av Hagastaden, Detaljplan 3, planerar Stockholms stad för cirka 150 nya bostäder som forskar- och talangbostäder samt seniorlägenheter, kontor, idrotts- och kulturanläggning. För att säkra att området blir inkluderande, tillgängligt och attraktivt för en bred målgrupp genomförs en socialt värdeskapande analys (SVA) parallellt med framtagandet av detaljplanen. I detta inledande avsnitt beskrivs uppdragets syfte, metod, analysmodell samt rapportens disposition.

UPPDRAGETS SYFTE OCH PROCESS

Socialt värdeskapande stadsutveckling handlar om hur Stockholms stad ska arbeta för att uppnå sociala mål och säkerställa ett socialt perspektiv i planeringen där befintliga värden kan stärkas och värden som saknas kan tillföras. Syftet med denna SVA är således att bidra med stöd och strategier för att stärka Västra Hagastadens sociala värden, kvaliteter, användning och behov utifrån olika gruppers perspektiv.

Utgångspunkten i en SVA-process är att den ska bidra med fortlöpande input till det pågående detaljplanearbetet, snarare än att leverera bedömningar i efterhand. På så vis ökar också potentialen för att de sociala perspektiven kan komma att påverka det slutgiltiga resultatet på ett tydligt sätt.

Arbetsprocessen med denna SVA kan sammanfattas med fyra steg:

1. [Nulägesanalys av platsen](#)
2. [Framtagande av effekt- och projektmål](#)
3. [Konsekvensanalys av planförslaget](#)
4. [Framtagande av rekommendationer för fortsatta arbetet med förslaget](#)

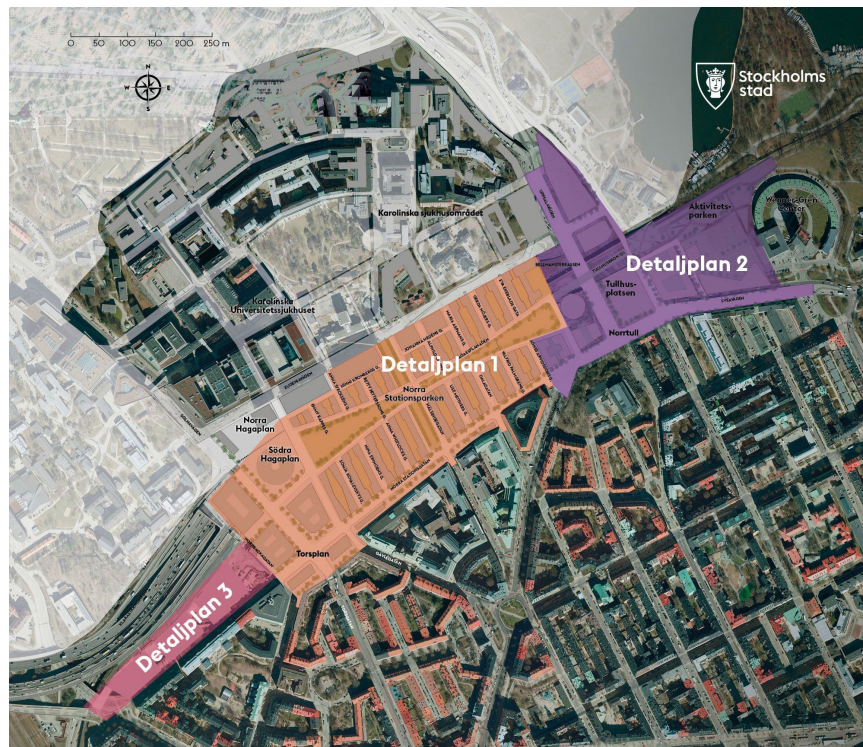
INLEDNING

I det första steget, **nulägesanalysen**, har platsens befintliga värden och behov kartlagts för att identifiera de viktigaste sociala aspekterna att arbeta vidare med.

Mot denna bakgrund har projektgruppen sedan formulerat **effekt- och projektmål** som svarar upp mot de sociala värden som analysen har identifierat ett behov av. I effektmål preciseras **vad** projektet ska göra för att uppnå socialt värdeskapande på platsen, det vill säga vilka sociala värden som kan förstärkas och tillföras. Projektmål, å sin sida, preciserar **hur** detta ska uppnås inom projektet, det vill säga vilka konkreta åtgärder som krävs för att effektmålen ska omsättas till verklighet.

I ett tredje steg har en **konsekvensanalys** av planförslaget genomförts, med fokus på hur väl förslaget väntas uppfylla de mål som har formulerats för projektet. I det sista steget har rekommendationer tagits fram, riktade mot att ytterligare stärka platsens värden i samband med det fortsatta arbetet med Västra Hagastaden.

I denna rapport redovisas resultatet av denna process.



Figur 1. Hagastadens olika etapper och detaljplaner i Stockholms stad. Denna rapport behandlar Detaljplan 3 (Bild: Stockholms stad)



Figur över arbetsprocessen med Västra Hagastadens SVA.

METOD OCH ANALYS

Materialet som ligger till grund för analyserna bygger på en kombination av platsobservationer, intervjuer, statistik, plandokument, tidigare utredningar, relevant forskning och annan fakta om platsen.

Fyra intervjuer har genomförts med representanter från de byggaktörer som har anvisats mark inom planområdet och två med representanter från Idrottsförvaltningen och Norrmalms stadsdelsförvaltning.

Utöver detta har konsulten deltagit i flera projektinterna presentationer, samtal och möten kopplat till Västra Hagastadens utveckling.

Det övergripande analysarbetet har utgått från Stockholms stads översiktsplans fyra stadsbyggnads-mål, vilka staden definierar ska ingå i en SVA. Dessa målområden är:

- > En växande stad
- > En sammanhängande stad
- > God offentlig miljö
- > En klimatsmart och tålig stad

Texten i denna rapport är strukturerad utifrån de fyra målområdena ovan, vars innehåll beskrivs närmre under respektive avsnitt.

Rapportens huvudfokus riktas mot själva planområdet. Samtidigt är det ett faktum att vardagslivet i Västra Hagastaden kommer att påverkas av faktorer i omvärlden. Social hållbarhet är en komplex fråga där olika företeelser flätar samman och påverkas av varandra. För att ett område ska bidra till en socialt hållbar utveckling krävs att planeringen hanterar sociala variabler på flera olika geografier. Därför tas även en vidare geografisk kontext i beaktande, i den mån det är relevant och möjligt inom uppdragets ramar.

Analysen ska inte bara fungera som ett stöd för detaljplanen utan ger även underlag för det fortsatta arbetet i senare skeden. Därför berörs ibland frågor som inte regleras i planen men som är viktiga att belysa i senare skeden eller i stadens planeringsarbete generellt.

En stor del av detaljplanen består av kvartersmark, där markanvisade byggaktörer utvecklar och utformar fastigheterna i dialog med staden. I denna SVA beskrivs nulägesanalys, effekt- och projektmål för en helhet. Konsekvensanalys och rekommendationer hanteras olika för allmän platsmark och kvartersmark beroende på skillnad i rådighet över utformning. Konsekvensanalys och rekommendationer för allmän platsmark beskrivs i detta dokument, medan medskick till byggaktörerna sammanställs i en separat bilaga.

RAPPORTENS STRUKTUR

Efter den inledande beskrivningen av process och metod ges en summerad bild av detaljplaneförslaget. Därefter beskrivs de fyra målområdena i Översiktsplan/SVA-modellen: En växande stad, En sammanhängande stad, God offentlig miljö samt Klimatsmart och tålig stad i var sitt kapitel. Inom respektive kapitel ges:

1. Nulägesbeskrivning
2. Effekt- och projektmål
3. Konsekvensanalys för allmän platsmark

Avslutningsvis summeras de viktigaste slutsatserna samt rekommendationer för fortsatt arbete.

Stockholms stads fyra stadsbyggnads-mål¹

EN VÄXANDE STAD

"Stockholm ska vara en växande stad som genom sin attraktivitet lockar människor, företag och besökare från hela världen. En hög takt i stadsbyggandet ska säkerställa bostäder och samhällsfunktioner för alla. God tillgänglighet ska ge människor och företag goda förutsättningar att utvecklas."

EN SAMMANHÄNGANDE STAD

"Stockholm ska vara en sammanhängande stad, där det är naturligt att röra sig mellan olika stadsdelar och besöka nya platser. Människor med olika bakgrund ska kunna mötas i vardagen och stadens många stadsmiljöer med sina olika kvaliteter ska vara tillgängliga för alla invånare."

GOD OFFENTLIG MILJÖ

"Stockholm ska ha en mångfald av identitetsstarka stadsdelar med levande centrum. Stadens alla delar ska erbjuda en bra livsmiljö med god tillgång till stads-kvaliteter och välgestaltade och trygga offentliga miljöer som inbjuder till delaktighet och lokalt engagemang."

EN KLIMATSMART OCH TÅLIG STAD

"Stockholm ska vara en klimatsmart stad, där effektiv markanvändning och transporteffektiv stadsstruktur bidrar till ökad tillgänglighet, minskad klimatpåverkan och begränsad resursförbrukning. Stadsstrukturen och de tekniska systemen ska vara välfungerande och tåliga så att staden kan möta klimätförändringar och andra påfrestningar."

¹ Stockholms stad, Översiktsplan för Stockholms stad (Stockholms stad, 2018).

Bakgrund

Genom överdäckningen av motorväg och järnväg omvandlas Norra Stationsområdet till en ny stadsdel som integreras med Karolinska Institutet och Karolinska Universitetssjukhuset Solna. När Hagastaden står färdigt 2030 ska det totalt rymma 6000 nya bostäder och 50 000 arbetsplatser i både Stockholms stad och Solna. Etapp 1, Centrala Hagastaden, är under genomförande och de första boende har redan flyttat in. Detaljplan för etapp 2, Östra Hagastaden, antogs i början av 2024. Nu pågår detaljplanearbetet för etapp 3, Västra Hagastaden, med preliminär byggstart 2026. Detta avsnitt ger en kortare platsbeskrivning av planområdet tillsammans med en projektbeskrivning av förslaget som ligger till grund för planarbetet.



Figur 2.
Illustrationsplan för
hela Hagastaden
med Västra Haga-
staden inringat i rött
(Källa: Stockholms
stad).

PLATSBESKRIVNING

Planområdet för Västra Hagastaden utgörs av området invid Norra Stationsgatan mellan Rörstrandsgatan och Norrbackagatan där detaljplan 1 tar vid, samt gränsar mot E4/E20/Värtabanans trafikpaket i nordväst, se figur x. Större delen av området utgörs av grusade ytor som använts för olika arbets- och etableringsytor, nu senast (2022-2024) utbyggnaden av tunnelbanans gröna linje.

Geografin norr och väster om planområdet har länge präglats av infrastruktur och barriärer från olika tider. Med Värtabanans utbyggnad i slutet av 1800-talet skapades här en tydlig gräns mellan stad och land. Från 1930-talet bebyggdes även landskapet norr om järn-

vägen, men i samband med vägnätets framväxt cementserades barriärerna ytterligare med trafikleder och broar².

Bebyggelsen längs Norra Stationsgatan utgör således den klassiska stenstadens yttre gräns. Dess avläsbarhet från håll och i närmiljön är ett av de särdrag som kommer till uttryck i riksintresset för Stockholms innerstad.

Planområdets läge vad gäller luft, buller, risk och inte minst kulturmiljö skapar därmed vissa väsentliga utmaningar i samband med dess utveckling.

BAKGRUND

PROJEKTBESKRIVNING

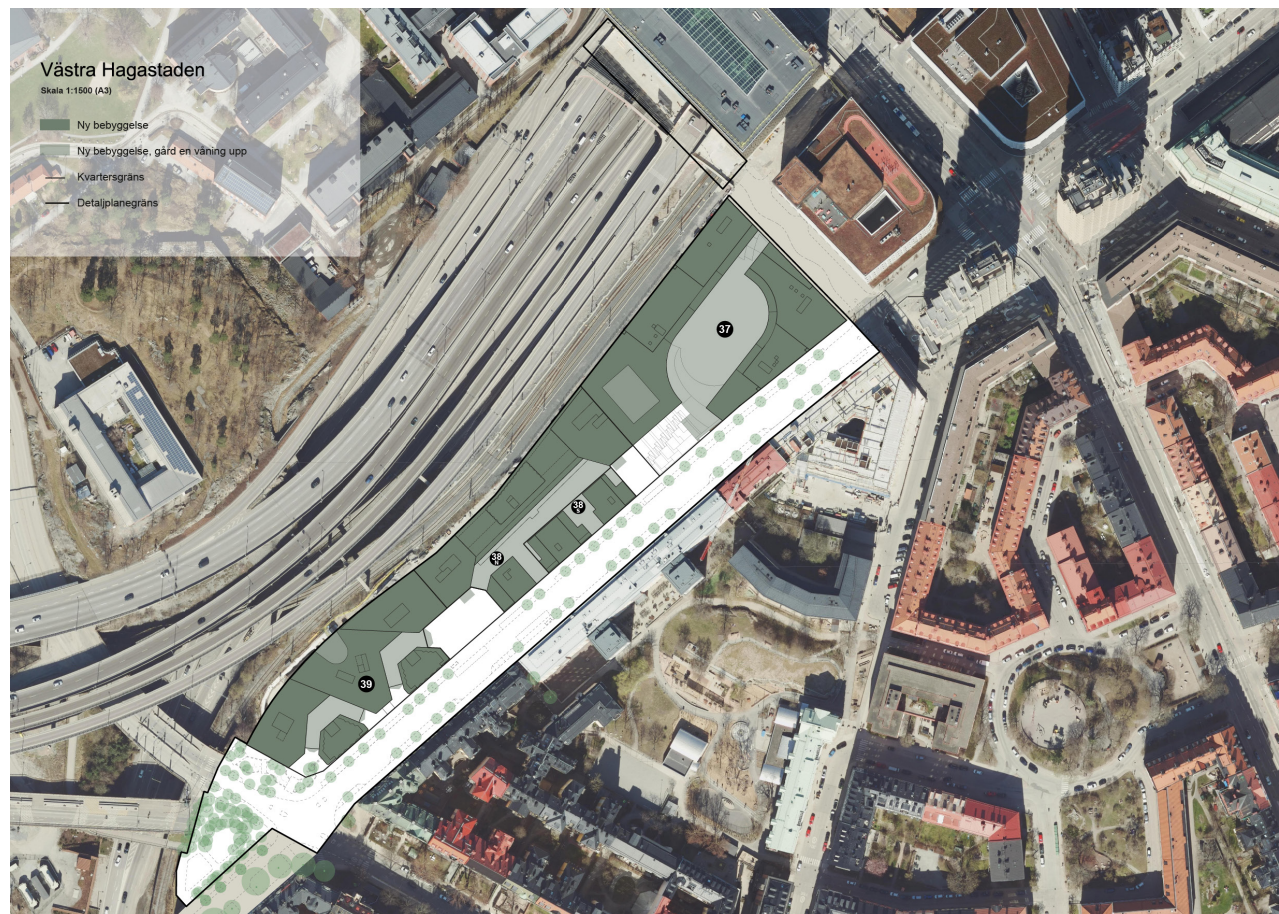
Detaljplanen utgörs, något förenklat, av fyra kvarter, två gator och en ny platsbildning.

KVARTERSMARK

Den tilltänkta bebyggelsen är uppdelad på fyra kvarter med en blandning av bostäder, kontor, idrotts- och kulturanläggning. I alla kvarter förläggs kontorsbebyggelsen längs med planområdets norra sida mot trafikapparaten för att minska bullerpåverkan på bostadskvarteren. Totalt planeras det för ca xx kvm kontor, yy kvm bostäder och zz kvm [input önskas från SBK]

I Kvarter 37 utvecklar KFUM Central tillsammans med Vectura ett 13000 kvm stort idrott- och kulturcenter (IKC) innehållande bland annat en fullstor baskethall med läktarkapacitet för 2000 åskådare, en specialutrustad gymnastiksal, en multisal för kultur, dans och musik, samt olika repetitionslokaler, café och kanslier. Centrets målgrupp är unga kopplade till KFUM:s olika föreningsverksamheter. Men målet är också att skapa synergier med andra funktioner i närområdet, exempelvis genom att tillgängliga idrottsytor och möteslokaler för olika föreningar och organisationer³. Centret placeras i mitten av kvarteret, med delar under marknivå som tillgängliggör taket för grön- och vistelseytor. Totalt planeras det för ca 27 000 kvm kontorsbebyggelse i kvarter 37.

I Kvarter 38N utvecklar Humlegården cirka 25 000 kvm kontorsyta och cirka 40 bostäder (1-2 rum och kök) riktat mot Life Science-sektorn i närområdet. Kontorsbebyggelsen placeras mot Värtabanan och bostadshuset mot Norra Stationsgatan, med en liten gårdsyta emellan. Bostäderna tar formen av så kallade "talangbostäder" vars avsikt är att underlätta för näringslivet inom Life Sciencesektorn att rekrytera personal från både utlandet och resten av Sverige⁴. Entréerna till kontorsbyggnaderna förläggs till de två torgbildningar öster och väster om byggnaderna i kvarter 38.



Figur 3 Strukturplan för västra Hagastaden som är indelad i fyra kvarter. Från norr kvarter 37, kvarter 38 Norra, kvarter 38 Södra och kvarter 39. Samt Norra Stationsgatan och "Karlbergs plats".

² White arkitekter, Västra Hagastaden: Programhandling, Preliminär (Stockholms stad, 2022).

³ Intervju med projektledare för kvarteret.

⁴ Exploateringskontoret, Svar på skrivelse om talangbostäder (Stockholms stad, 2021).

BAKGRUND

I södra delen av kvarteret, 38S, planerar Seniorgården för cirka 60 seniorbostäder (2-4 rum och kök) uppdelat på två huskroppar med lokaler i bottenvåningarna ut mot Norra Stationsgatan. Omsorg läggs på att skapa hög tillgänglighet, service och social gemenskap, bland annat genom att förlägga lokaler, inklusive gemensamhetslokal i bottenvåningarna. På bjälklaget mellan huskropparna skapas en gemensam uteplats. Några av de takterrasser som ritats in planeras att vara gemensamma, och några privata. I östra och västra delen av kvarteret finns två publika platsbildningar som också fungerar som entréer till kontorsbyggnaderna i kvarter 38N.

I västra delen av planområdet, i kvarter 39, utvecklar Vectura kommersiella ytor på ca 20 000 kvm samt ca 80 talangbostäder. Målet är att utveckla ett campus-

område där kontorsytor kombineras med tekniska laboratorielokaler riktade till barn, unga, studenter och en bredare allmänhet⁵.

Det kommer att vara möjligt för allmänheten att under vissa tider på dygnet röra sig genom byggnaden, genom den s.k. "sociala gallerian" eller orangeriet som löper genom den vågformade byggnaden. Kvarteret har många entréer och lokaler mot Norra Stationsgatan. Väster om byggnaden där Tomtebodavägen möter Norra Stationsgatan planeras för restaurang/ bar mot "Karlbergs plats". En del av skyfallshanteringen föreslås också lösas på allmän platsmark mot denna västliga fastighetsgräns.

Figur 5. Vy mot kvarter 37 och trappan som leder till diagonalen genom kvarteret, sett från Norra Stationsgatan. Källa: Snöhetta..



Figur 6. Vy mot kvarter 39 från gång- och cykelbro från Solna. Källa: White.

Figur 4. Vy från Norra Stationsgatan mot Västra kvarterstorget utanför kvarter 38 N och kvarter 38 S. De gröna byggnadskropparna är seniorbostäderna i kvarter 38 S. Källa: Wingårdhs.



⁵ Intervju med projektledare för kvarteret.

ALLMÄN PLATSMARK

Norra Stationsgatan utvecklas i linje med gatans utformning i de föregående detaljplanerna längre österut. Detta innebär att den utvecklas till en stadsgata med körbana i mitten, cykelfält på båda sidor, samt vegetation och möblemang längs delar av trottoarerna.

Det enda avbrottet längs med gatans södra fasad utgörs idag av en passage till Norrbackatäppan söder om planområdet. De tillkommande kvarterstorgen längs med Norra Stationsgatan norra sida utgör ett komplement för att bryta upp miljöerna längs med gatan och kommer att vara av publik karaktär.

I slutet av Norra Stationsgatan, där den möter Rörstrandsgatan, Karlbergsvägen och Tomtebodavägen, omvandlas en överdimensionerad trafikyta till "Karlbergs plats", en liten park som ska bjuda in till visstelse och samspel mellan de olika gaturummen som möts där.

Norrbackagatan öster om planområdet ges en lekfull karaktär med böljande trottoar och möblering i syfte att tona ned dess huvudsakliga funktion som lastgata. Trottoaren på östra sidan görs smalare till förmån för en bredare trottoar på västra sidan där större gångflöden förväntas.



Figur 7. Vy Norra Stationsgatan från väst, med "Karlbergs plats" och Rörstrandsgatan som fond. Källa: White..



Figur 8. Vy Norra Stationsgatan från öst, med befintlig bebyggelse samt kvarter 37 efter korsning med Norrbackagatan. Källa: White.

En växande stad

I stadens översiktsplan belyser målområdet En växande stad behovet av attraktiva, välfungerande och tillgängliga samhällsfunktioner för alla medborgare i takt med Stockholms utveckling. En god stadsmiljö är därför organiserad så att olika samhällsgruppers sysslor och behov är lätta att hantera. I relation till den fysiska miljön handlar det om att skapa förutsättningar för en rik funktionsblandning och boendevariation med hänsyn till olika gruppers behov. Detta tema analyserar platsen och planen utifrån olika demografiska aspekter och hur dessa i sin tur tar sig uttryck i olika behov.

NULÄGESBESKRIVNING

DEMOGRAFI OCH SOCIOEKONOMI

Planområdet ligger i det geografiska området Västra Matteus i Vasastaden, vilket tillhör stadsdelsområdet Norra innerstaden⁶. Inom Västra Matteus bor ca 20 000 invånare och i Norra innerstaden ca 155 000 invånare. I relation till ekonomi, utbildning och social bakgrund är området tämligen homogent. Medelinkomsten i Västra Matteus är 25% högre än i övriga staden. Andelen boende med eftergymnasial utbildning ligger på 74%, där motsvarande siffra för Stockholm är 61%. Andelen med utländsk bakgrund är 24%, mot Stockholms 34%. Arbetslösheten bland boende är hälften så låg som genomsnittet i staden. Likt Norrmalm och övriga innerstaden är Västra Matteus således ett tydligt uttryck för stadens boendesegregation.

Det finns dock vissa avseenden som Västra Matteus skiljer sig från närområdet. Likt resten av innerstaden så har Västra Matteus en lägre andel yngre invånare i åldrarna 0-24 år (23%) och en högre andel i

åldrarna 25-64 år (63%) jämfört med staden som helhet. Andelen i åldrarna 65 år och uppåt i området (15%) ligger dock på samma nivå som i resten av staden, vilket är något lägre jämfört med både Norrmalm och innerstaden.

BOENDEFORMER

Andelen hyresrätter i Västra Matteus utgör ca 30% av bostadsbeståndet, vilket inte bara är lägre än i staden som helhet utan också Norrmalm och övriga innerstaden. I området finns också en något högre andel 1:or och 2:or (57%) än i närområdet, och en något lägre andel 4:or och 5:or (14%).

⁶ Om inte annat anges är statistiken hämtad från Stockholms stads hemsida för områdesstatistik: <https://start.stockholm/om-stockholms-stad/utredningar-statistik-och-fakta/statistik/omradesfakta/> år 2023-2024.

TJÄNSTESEKTORER

En övervägande del av arbetstagare i området är sysselsatta inom företagstjänster (41%), vilket också utgör den största sektorn bland boende (34%). Näst största sektorn bland områdets arbetande är inom offentlig förvaltning (17%), där mer än dubbelt så många är sysselsatta jämfört med både närområdet och resten av staden. Sysselsättning inom handel (10%) och serviceverksamhet (4%) ligger på ungefär samma nivåer som innerstaden. Det finns således en stark tillgång på arbetsplatser med tillhörande kommers och service inom geografin, vilket förväntas stärkas ytterligare av Hagstadens framtida utveckling.

KULTURUTBUD

Andelen sysselsatta inom personliga och kulturella tjänster i Västra Matteus (4,7%) är lägre jämfört med både övriga innerstaden och Stockholms stad. I en sammanställning över kulturlivet i staden från 2015, beskrivs Västra Matteus sakna samlingslokaler, målpunkter, mötesplatser och kulturutbud (se karta) ⁷. Det bör dock noteras att utöver vissa öppna verksamheter, som fritidsgård och parklek, så har övriga Norrmalm ett mycket stort utbud av olika kulturverksamheter per capita i förhållande till hela staden ⁸. Denna tillgång framgår också i stadens medborgarundersökning där Norrmalm toppar listan över hur nöjda boende är med kulturlivet i sina stadsdelar ⁹.

Idrottsytor

I både Västra Matteus och övriga Norrmalm råder en väldokumenterad brist på idrottsytor ¹⁰. För närvarande finns två bokningsbara 7-spelsplaner i närheten av Wenner-Gren Center och en obokningsbar i Vasa-parken. En fullstor idrottshall i Rödabergsskolan har uppförts under tiden för SVA-processen och inom Östra Hagastaden planeras för en fotbollsplan samt en idrottshall. Samtidigt bedömer staden att det fortfarande finns betydande behov av idrottshandläggningar, simhallar och ytor för spontanidrott på hela Norrmalm ¹¹.



Figur 9. Visionsbild för Västra Hagastaden som ny front mot Stockholms innerstad samt bullervall mot Norra Stationsgatan från E4/ E20. Detaljplaneområdena 1 och 3 i Hagastaden ingår i den stadsdel som kallas Västra Matteus och som vid St Eriksgatan övergår till Östra Matteus. (Källa: White arkitekter/Stockholms stad).

⁸ Stockholms stad, Stockholms kulturkartor (Stockholms stad, 2022).

⁹ Origo Group, Medborgarundersökning 2022: Totalrapport (Stockholms stad, 2022).

¹⁰ Stadsbyggnadskontoret, Startpromemoria för planläggning av Västra Hagastaden (Stockholms stad, 2020).

¹¹ Enligt uppgift från projektets referensgrupp och tjänstepersoner på idrottsförvaltningen i Stockholms stad.

EFFEKT- OCH PROJEKTMÅL

Effektmål: Vilka sociala värden kan förstärkas eller tillföras?

- Ökad funktionsblandning för ett mer levande stadsliv, till exempel kultur och idrott
- Tillföra fler starka målpunkter, både kommersiella och icke-kommersiella

Projektmål: Hur sker det inom projektet?

- Tillföra en blandning av funktioner för olika målgrupper till exempel kontor, bostäder och publika lokaler, gärna med ett innehåll som knyter an till Life Science
- Skapa lokaler för kultur och idrott i bra lägen
- Tillskapa publika icke-kommersiella miljöer på kvartersmark

KONSEKVENSANALYS ALLMÄN
PLATSMARK

NYA FUNKTIONER OCH MÅLPUNKTER

Detaljplaneområdet för Västra Hagastaden är beläget i ett för Storstockholm mycket centralt läge, men som idag närmast kan beskrivas som "impedimentsmark", i den mening att den obebbyggda ytan inte tillför några större sociala eller ekologiska värden.

Bebyggelse på denna plats bedöms i grund och botten vara en mycket lämplig lokalisering. Utöver att möta ett växande behov av lokaler och i viss mån bostäder, bidrar bebyggelsen mot E20/E4 och Värtabanan till en bullerskärm mot Norra Stationsgatan som omvandlas till en stadsgata och ett offentligt gaturum. Därtill tillkommer en ny tunnelbanestation, station Hagastaden, som del i gröna linjens förlängning från Odenplan till Arenastaden. Den södra uppgången i station Hagastaden kommer att landa vid Torsplan, i grannkvarteret till kv 37. Sammantaget växer staden här i ett mycket centralt läge.

Utöver omvandlingen av Norra Stationsgatan så tillförs en offentlig park med utblick över Solna och västra Stockholm som fått arbetsnamnet "Karlbergs plats" i den västra delen av planområdet. Behovet av parker i



Figur 10. Lokalisering av ny station Hagastaden på gröna linjens förlängning från Odenplan till Arenastaden. Den södra uppgången Torsplan är ett kvarter från detaljplaneområdet.
Källa: Region Stockholm

denna del av stenstaden är stort, och parken kommer att tillföra värden för fler än de som flyttar in eller arbetar inom detaljplaneområdet, mer om detta under "god offentlig miljö".

KULTUR OCH IDROTT

Innehållsmässigt så bidrar planen, genom dess kvarter och planbestämmelser, till en variation. På grund av dess läge i nära anslutning till tung trafikinfrastruktur finns begränsningar i vad som är möjligt att tillföra innehållsmässigt. Att ett av kvarteren innehåller en stor anläggning för idrottsverksamhet samt en scen för kulturutövande är mycket positivt, då behovet av idrottsanläggningar i norra innerstaden är mycket stort.

PUBLIKA MILJÖER PÅ KVARTERSMARK

Vidare tillförs det på kvartersmark mot gata ett flertal lokaler och entréer vilka förväntas bidra till ett stadsliv. Mellan byggnaderna, på kvartersmark tillförs ett par publika ytor, eller "mini-torg" som även de förväntas bidra positivt till stadsmiljön på Norra Stationsgatan.



Figur 11. Exempel på publik miljö på kvartersmark "Västra kvarterstorget" utanför den västra entrén till kvarter 38 N.
Källa: Wingårdhs.

En sammanhängande stad

Detta målområde understryker att Stockholm ska vara en sammanhängande stad, där människor med olika bakgrund ska kunna mötas i vardagen och stadens många stadsmiljöer med sina olika kvaliteter ska vara tillgängliga för alla invånare. Att verka för en mer sammanhängande stad innebär att platser och funktioner tillgängliggörs för fler, vilket därmed underlättar möten mellan olika grupper. Det kan till exempel handla om att skapa målpunkter för samspelsintegration eller stärka samband och bygga bort barriärer mellan olika områden. I detta avsnitt analyseras närområdets kopplingar, tillgänglighet och målpunkter samt planens konsekvenser för detsamma.

NULÄGESBESKRIVNING

NORRA STATIONSGATAN

Den ca 1-1,5 km långa Norra Stationsgatan, löper längs med hela Hagastaden från Rörstrandsgatan i väster till Sveavägen vid Norrtull i öster. Norra Stationsgatan möter också, för Norrmalm, flera viktiga gatukopplingar, så som Norrtullsgatan och Sankt Eriksgatan i öst och Torsgatan och Karlbergsvägen i väst, i direkt eller nära anslutning till planområdet. I ett framtida Hagastaden kommer Hälsingegatan att utvecklas till stadsgatan som kopplar ihop Hagastaden på Stockholmssidan med norra Hagastaden i Solna. Också denna gata korsar Norra Stationsgatan.

Norra Stationsgatans långa sträcka längs med stenstadens yttre gräns skapar således en rak, obehindrad sekvens för gående och cyklister att röra sig mellan ett variationsrikt stadsrum från olika tider¹². Men längs med planområdet är gatan idag lågt trafikerad med begränsad genomfartstrafik där mycket yta tas upp av

längsgående parkering. Gående hänvisas till södra sidan av gatan längs med existerande bebyggelse som kantas av angöringsplatser, entréer och garageutfarter. Träd och annan vegetation längs denna del av Norra Stationsgatan är av ytterst begränsad omfattning.

I planområdets västra del ansluter Norra Stationsgatan till Tomtebodagatan som leder trafikanten rakt till Karolinska Institutets campusområde. Här finns även en bro ("prickiga bron", se figur 14 på sid y) som leder gående, men framför allt cyklister över motortrafikled och järnväg ned mot Pampaslänken, och utgör således en viktig länk i ett cykelpendelstråk mot Huvudsta. Med lite god vilja, går det att från denna bro/cykelkoppling att ta sig till Karlbergs slottspark, med det är långt ifrån en intuitiv koppling utan kräver god lokalkännedom för att upptäcka.

¹² White arkitekter, Västra Hagastaden: Programhandling, Preliminär (Stockholms stad, 2022).

TRAPPA TILL NORRBACKATÄPPAN

Det enda avbrottet längs med den befintliga fasaden utgörs av en allmän trappa upp till Norrbackatäppans park och lekplats. I stadens utredningar för närområdet beskrivs passagen som relativt anonym, sliten och att den ger intrycket av att tillhöra privat kvartersmark. Nedtrampade planteringar och klotter på fasaden beskrivs också ge passagen en känsla av otrygghet ¹³.

NORRBACKAGATAN

Längs planområdets östra sida, mot kvarteret Isotopen, löper Norrbackagatan. Gatan kopplar idag bara till Norra Stationsgatan och fungerar huvudsakligen som angörings- och leveransgata till angränsande fastigheter. Vegetation saknas helt och eftersom markbeläggningen ligger nästan direkt på ett underliggande bjälklag är förutsättningarna för träd och planteringar mycket svåra även i framtiden ¹⁴.

KOLLEKTIVTRAFIK

Planområdets närhet till kollektivtrafikförbindelser är redan idag mycket goda. Inom en radie på cirka 500 meter från planområdet finns fem busshållplatser, varav några försörjs av stadens stombusslinje. Närmsta tunnelbanestation är idag St Eriksplan, vilken ligger på cirka 12 minuters gångavstånd från området. Odenplans pendeltågsstation har en ännu närmre uppgång, bara 9 min från planområdet.

MÅLPUNKTER OCH BARRIÄRER

I stadens medborgarundersökning framgår att enbart 64% av boende i Norrmalm upplever att trafikmiljön är säker för gående. Motsvarande siffra för cyklister är 52%, vilket utgör den lägsta andelen i hela staden. Samtidigt upplever en stor andel, 88%, att det är enkelt att röra sig till fots i stadsdelen, vilket är den högsta i staden ¹⁵.

Geografin i anslutning till planområdet är ännu mer trafikutsatt än större delen av Norrmalm. Planområdets norra front präglas av E4/E20/Värtabanans trafikpaket. Till skillnad från övriga Hagastaden är trafikapparat i denna del inte överdäckad och utgör en total och extremt trafikutsatt barriär mellan Stockholms stad och Solna.

Givet den centrala geografin finns det relativt få starka publika målpunkter i närområdet. Det finns vissa gröngjorda ytor inom planområdets sydvästra del, i slutet på Rörstrandsgatan och dess kulturhistoriskt värdefulla mur. Men platsen utgör också ett möte mellan flera olika biltrafikerade gator och saknar idag vistelsevärden.



Figur 12. Vy västerut på "Prickiga bron" som leder gående och cyklister till Huvudsta, i Solna (Bild: White).



Figur 13. Foto från Norra Stationsgatans trottoar upp mot passagen som leder fram till Norrbackatäppan (Bild: White arkitekter).

¹³ White arkitekter, Västra Hagastaden: Programhandling, Preliminär (Stockholms stad, 2022); Norrmalms stadsdelsförvaltning, Upprustning av Norrbackatäppan: Godkännande av program och genomförande (Stockholms stad, 2018).

¹⁴ White arkitekter, Västra Hagastaden: Programhandling, Preliminär (Stockholms stad, 2022).

¹⁵ Origo Group, Medborgarundersökning 2022: Totalrapport (Stockholms stad, 2022).



Figur 14. Visionsbild för Västra Hagastaden som ny front mot Stockholms innerstad samt en ny inramning för Norra Stationsgatan. Kopplingar till Solna via Torsgatan/ Solnabron samt via Tomtebodavägen under E4/ E20 i planområdets västra del. Geografiskt ligger Karlbergs slottspark nära, men svårtillgängligt pga infrastrukturbarriärer. (Källa: White arkitekter/Stockholms stad).

EFFEKT- OCH PROJEKTMÅL

Effektmål: Vilka sociala värden kan förstärkas eller tillföras?

- Tillvarata det goda kollektivtrafikläget och skapa socialt inkluderande målpunkter
- Stärka kopplingarna till närmiljön genom en mer sammanhängande grönstruktur och ett utvecklat gång- och cykelnät.

Projektmål: Hur sker det inom projektet?

- Utveckla Norra Stationsgatan till en attraktiv stadsgata med plats för kollektivtrafik
- Omvandla "Karlbergs plats" från trafikplats till en lokal grön målpunkt
- Stärka kopplingen till Norrbackatäppan

KONSEKVENSANALYS ALLMÄN PLATSMARK

STRÅK OCH KOPPLINGAR SOM BIDRAR TILL HELHET

Ett mål med Hagastaden som helhet är att "bygga ihop" Stockholm med Solna och "läka det sår" i stadsstrukturen som storskalig infrastruktur med tillhörande buffertzoner gett upphov till. Detaljplanen för Västra Hagastaden är en pusselbit i detta där "Karlbergs plats" blir ett nytt välkomnande offentligt rum till Norrmalm och Norra Stationsgatan omvandlas till en stadsgata med plats för kollektivtrafik, grönska, gångbanor och cykelkörfält med små publika platser insprängt på kvartersmark. Tunnelbanan och nya målpunkter i området kommer att medföra ett ökat flöde av människor och en annan karaktär i området. Kopplingen till Norrbackagatan stärks. Därtill kopplar Västra Hagastaden till Karolinska Institutets campusområde i Solna, och ett kvarter öster om detaljplanen kopplar Norra Stationsgatan till Torsgatan/ Solnabron.

ORIENTERBARHET

Kopplingen mellan den västra delen av Hagastaden och Solna i nordostlig riktning, är fortfarande präglad av stora infrastrukturbarriärer däribland Essingeleden och Tomtebodas rangerbangård. Infrastruktur som är av nationellt intresse och som inte låter sig överbryggas i första taget, och som inte heller ingår i aktuell detaljplan. Det som skulle kunna låta sig göras inom detaljplaneområdet är att bidra till ökad orienterbarhet genom en tydlig skyltning, för gående och cyklister, t ex. vid "Karlbergs plats" som också ger en utblick och kan bidra till ökad förståelse för hur staden hänger samman. Flanörer kan få information till hur de hittar till Karlberg och andra grönområden i närheten och cyklister information kring hur de hittar rätt stråk och undviker att hamna på fel sida rangerbangården.



Figur 15. Vy Norra Stationsgatan från Öst.
(Bild: White arkitekter)



Figur 16. Vy mot skyfallspark samt "Karlbergs plats". För gående och cyklister finns det vid gatans krök tre olika vägar för vidare transport mot Solna. (Bild: White arkitekter)

God offentlig miljö

Målområdet God offentlig miljö poängterar att staden ska ha en mångfald av identitetsstarka stadsdelar som erbjuder inkluderande och trygga offentliga miljöer med god tillgång till olika stadskvaliteter för olika grupper. Goda offentliga miljöer bidrar inte bara till en mer levande stadsmiljö, de skapar också förutsättningar för samspel, nätverk och relationer. Upplevs platser som otillgängliga eller otrygga så begränsas därför människors vardagsrörlighet och chanser i livet. Under detta tema uppmärksammas närområdets tillgång på offentliga miljöer, platser för lek och rekreation samt upplevelsen av trygghet.

NULÄGESANALYS

STADSKVALITETER OCH OFFENTLIGA MILJÖER

Närområdet präglas av relativt höga kulturmiljövärden. Norra Stationsgatan utgör en av stenstadens yttre fronter, vilket motsvarar ett utav de olika uttrycken som ingår i riksintresset för Stockholms innerstad och Djurgården. Gatans äldsta bebyggelse gränsar mot planområdets sydvästra del, och är klassificerat med högt och visst kulturhistoriskt värde på Stadsmuseets klassificeringskarta. Bebyggelsen längre upp på gatan är senare tillägg som delvis saknar klassificering.

Samtidigt bidrar inte dessa kulturmiljövärden nödvändigtvis till höga vistelsevärden för stadens invånare. Norra Stationsgatan har relativt låga flöden och få verksamheter för människor att besöka. Som noterats så präglas den av parkeringsytor, begränsad vegetation och stängda fasader med utblick mot planområdets nu-

varande användning som arbetsplats för tunnelbanans utbyggnad. Dessutom bidrar trafikpaketet norr om planområdet till dålig luftkvalitet och höga bullernivåer i närområdet¹⁶. Gatan är delvis beskuggad av den befintlig bebyggelse. Under sommarhalvåret når solens strålar gatunivån från och med eftermiddag¹⁷.

¹⁶ Stadsbyggnadskontoret, Startpromemoria för planläggning av Västra Hagastaden (Stockholms stad, 2020).

¹⁷ White arkitekter, Västra Hagastaden: Programhandling, Preliminär (Stockholms stad, 2022).

PARKYTA OCH LEKPLATSER

I en mätning från 2015 framkommer att Norrmalms stadsdelsområde har lägst parkyta och offentlig grönyta per invånare i hela staden. Närheten bland boende till lekplats, naturlek, promenadmöjligheter är också lägst i Norrmalm¹⁸. Flera av stadens riktlinjer för avstånd från bostad till olika sociotoper uppfylls därmed inte bland många boende i stadsdelsområdet. Samtidigt är besöksstrycket och slitaget stort på de tillgångar som finns¹⁹.

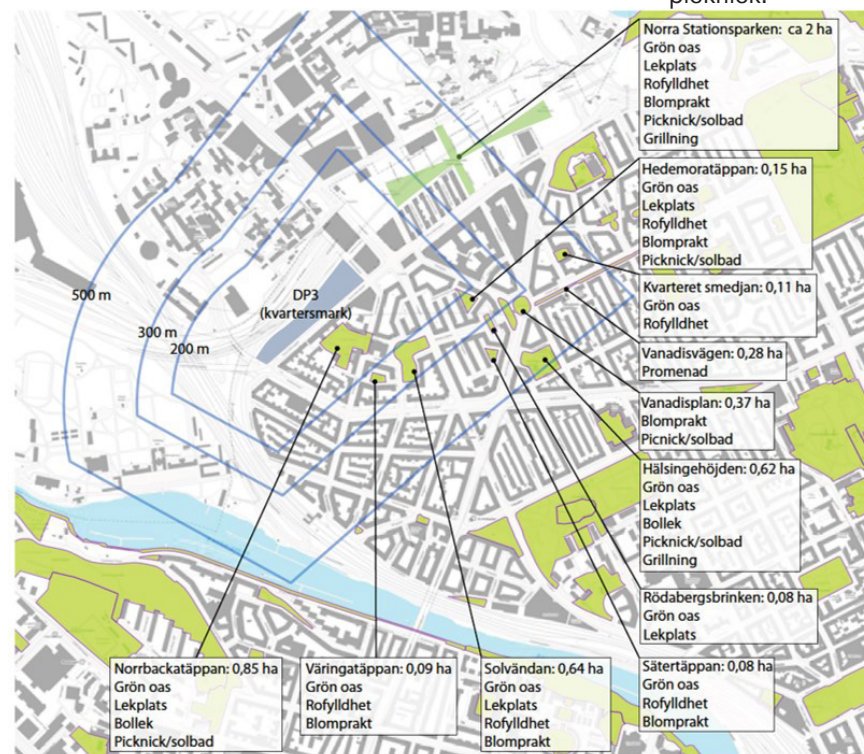
På 0,85 ha är Norrbackatäppan den största parken som kan nå inom en radie av 500 meter från planområdet. Den är i färd med att upprustas och erbjuder bland annat småbarnslek, bollek, vattenlek och stadsodling. Dessutom ska ett aktivitetscenter för äldre



Figur 17. Lekytor i Norrbackatäppan söder om planområdet (Foto: White)

öppnas. Parken omgärdas nästan helt av bebyggelse och har karaktären av en bostadsgård. Men enligt tjänstepersoner på stadsdelsförvaltningen upplevs den som öppen och tillgänglig bland besökare.

Direkt öster om Norrbackatäppan finns den mindre kvarterparken Varingatäppan som erbjuder både grönska och sittplatser. Längre österut, i en sluttning mot Torsgatan ligger Solvändan, en kvarterspark i tre delar med lekplats, refuger och hundrastgård. Parken utgör en del i det gröna, nordöstliga stråket i som kopplar Röda bergen till Vanadislunden, Bellevue och Hagaparken. I samband med Hagastadens utveckling tillkommer också Norra Stationsparken, en ca 2 hektar stor stadsdelspark med olika funktioner.



Figur 18. Parker och lekytor inom 500 meter från planområdet (White arkitekter)

Saknas i denna sammanställning gör Karlbergs slottspark, i Solna kommun som bl.a. innehåller Militärhögskolan. Parkområdet är av säkerhetsskäl inhägnat och har ett begränsat antal entréer. Allmänheten är välkommen att ta del av parkmiljön under vissa tider på dygnet. Karlbergs slottspark innehåller stora gröna värden men också stora rekreativvärden, men med begränsningar i tillgänglighet. De säkerhetsrelaterade åtgärderna i kombination med omgivande trafikbarriärer mellan planområdet och Karlbergs slottspark bidrar till att området kan upplevas som otillgängligt.

På Karolinska institutets campusområde norr om planområdet finns ett flertal gräsmattor som nyttjas för bl a picknick.

¹⁸ Spacescape, Rekreation inom Stockholms Stad (Stockholms stad, 2015)

¹⁹ Norrmalms stadsdelsförvaltning, Parkplan Norrmalm (Stockholms stad, 2015)

TRYGGHET

Trygghet är en komplex fråga vars orsaker kan synas från en mängd olika perspektiv, exempelvis platsens fysiska utformning eller vilka individuella erfarenheter man själv bär, så som ålder, kön och klasstillhörighet. Begreppet kan därmed förstås som individens sammantagna upplevelse av en risk, vilket skiljer sig från säkerhet – den faktiska risken att drabbas av olyckor och brott. Denna skillnad gör dock inte trygghet mindre viktig. Upplevelsen av otrygghet har också faktiska konsekvenser, exempelvis genom att begränsa människors vardag och chanser i livet.

I stadens medborgarundersökning framgår att Norrmalms stadsdelsområde upplevs som relativt tryggt. Bland svarande uppger 84% att området är tryggt att bo i, där motsvarande siffra för Stockholm är 75%. Vidare uppger 79% att de är nöjda med utomhusbelysningen, vilket är den högsta andelen i staden ²¹. Och i relation till den faktiska risken att utsättas för brott tycks stadsdelsområdet inte skilja sig särskilt mycket från resten av staden ²².

Trygghetsupplevelsen i anslutning till planområdet kan dock förväntas vara avsevärt sämre. Norra Stationsgatan låga flöden kopplat med dess intilliggande arbetsplats som ibland spiller in på gatan skapar sannolikt otydliga och otrygga miljöer för boende och förbipasserande.

EFFEKT- OCH PROJEKTMÅL

Effektmål: Vilka sociala värden kan förstärkas eller tillföras?

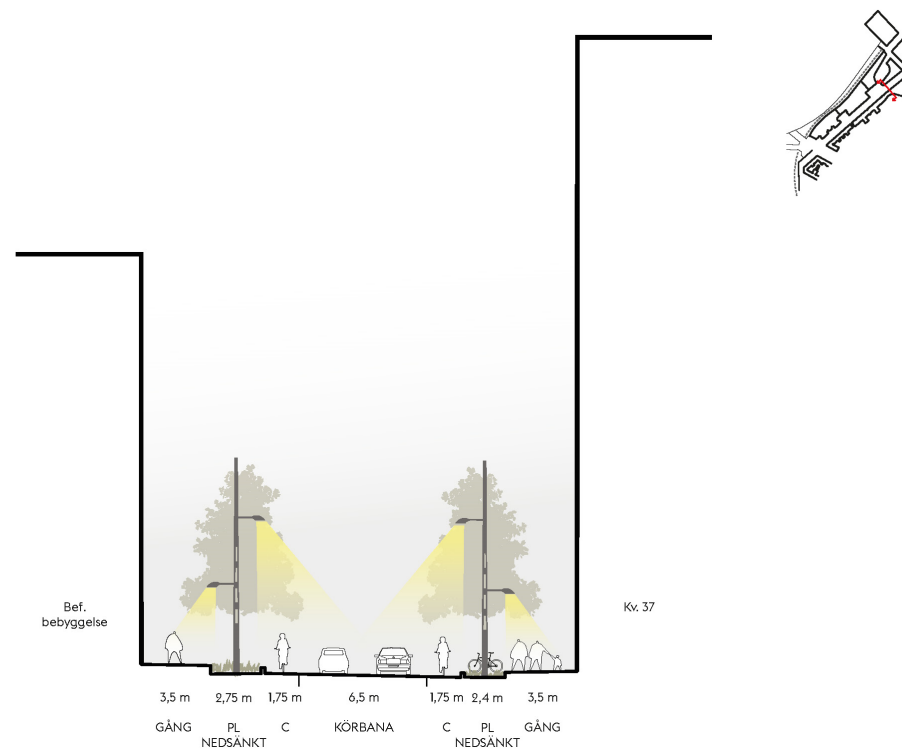
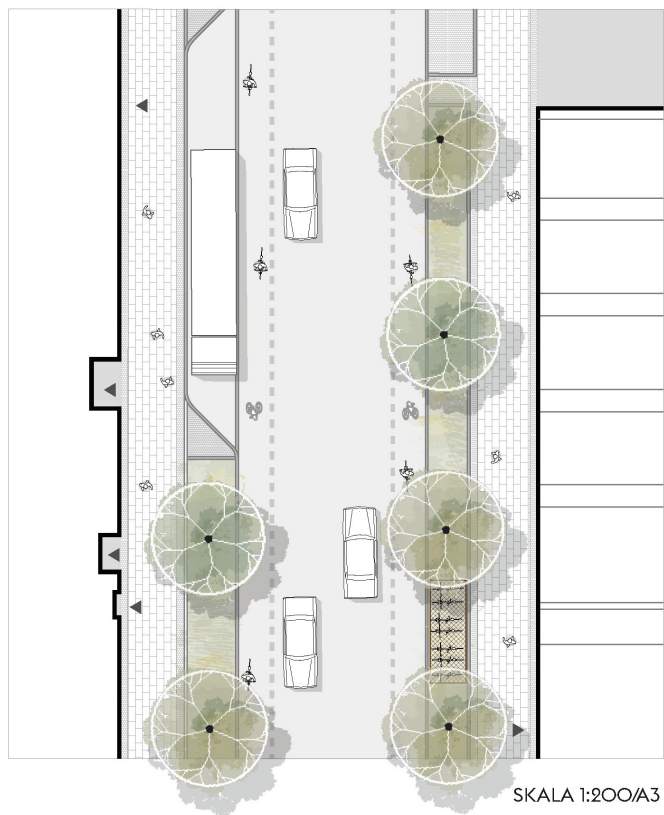
- Skapa trygga och hälsosamma stadsmiljöer med fler vistelsevärden
- Skapa gröna och identitetstarka offentliga rum som tar tillvara platsens befintliga kulturvärden

Projektmål: Hur sker det inom projektet?

- Bidra till en förbättrad ljudmiljö genom bulleravskärmande bebyggelse
- Utveckla "Karlbergs plats" till en multifunktionell grön mötesplats som fungerar som en entré till staden
- Omvandla Norrbackagatans karaktär som lastgata till en attraktiv stadsgata
- Utveckla attraktiva och gröna publika platser med höga vistelsevärden på kvartersmark

²⁰ Origo Group, Medborgarundersökning 2022: Totalrapport (Stockholms stad, 2022).

²¹ Stockholms stad, Trygghet i Stockholm 2020: Hela staden (Stockholms stad, 2020).



Figur 19. Illustrationer över Norra Stationsgatan utformning och fördelning av ytor för gående, cyklister, bilister samt träd och grönska resp belysning. T.v. ovanifrån samt t.h. sektion. (Källa: White arkitekter/Stockholms stad).

KONSEKVENSANALYS ALLMÄN PLATSMARK

LJUDMILJÖ

Norra Stationsgatan, och dagens boende längs denna gata, kommer att få en betydligt trevligare ljud- och stadsmiljö i framtiden, tack vare den "bullerskärm" som bebyggelsen i kv. 37-39 skapar.

"Karlbergs plats" tillskapas i ett bullerutsatt läge. Staden arbetar aktivt med att minska upplevelsen av buller genom lokal bullerdämpning främst genom tillförsel av träd och grönska.

GATUMILJÖ

Norra stationsgatan kommer att omvandlas till en betydligt mer attraktiv stadsgata än vad det är idag. Det blir gångbanor på båda sidor gatan, liksom cykelkörfält intill körbana för bilar. Här finns plats för stadsbussar att ta sig fram. Nedsänkta planteringsytor, lokaler och entréer längs med gatan liksom de små publika platserna på kvartersmark kommer att bidra till ett trevligt gaturum.

Ur ett barnrättsperspektiv hade det varit både mer trafik-säkert och tryggt att förlägga cykelbanan i anslutning till gångbanan, separerat från biltrafik samt att flytta ut träden som buffert mellan gång- och cykel- samt biltrafik. Denna lösning hade också möjliggjort träd med större trädkronor, som enligt stadens riktlinjer kräver ett längre avstånd till husfasad än smalkroniga träd som det planeras för på platsen idag. Möjligheten till större träd medger fler arter och ger bättre förutsättningar att stärka den biologisk mångfalden genom t ex. spridningssamband. Bredkroniga träd har som det framgår av namnet en större krontäckningsgrad än smalkroniga och bidrar därigenom till ett mer behagligt mikroklimat i stadsmiljö. Denna lösning är dock inte möjlig på grund av gatans bredd (22 meter), och är inte heller möjlig att revidera i detta skede.

Gaturummets bredd är resultatet av ett val i tidigare skede där staden gjort en avvägning mellan kvartersstorlek och gatubredd, till förmån för kvartersstorleken med motiveringen att det med mindre kvarter hade varit mycket svårt att få till ändamålsenliga byggrätter för kontor, men hänsyn till tex dagsljuskrav.

Ett medskick till stadens kommande planeringsprocesser är att om övergripande mål kring barnets bästa och naturbaserade lösningar ska kunna implementeras på bästa sätt i gestaltningen så behöver dessa parametrar vägas in i beslut kring fördelning av allmän platsmark respektive kvartersmark.

En annan ingående parameter i projekt Västra Hagastaden är de val som gjordes i den angränsande detaljplan 1²², vid Norrbackagatan. Lastinfart i grannkvarteret med tillhörande parkeringsgarage och betongbjälklag under gatan, i kombination med byggrätten i kv. 37, medför en begränsad möjlighet att utforma gatan till ett lika generöst stadsrum som Norra Stationsgatan. Landskapsarkitekterna har arbetat innovativt med en vågformad trottoar i syfte att maximera ytor för gående samt cykelparkering, som också möjliggör lastbilars svängradie till grannkvarterets lastinfart. Däremot är det inte möjligt att addera träd på gatan, på grund av betongbjälklaget under, utom på ett ställe – i det norra hörnet på kv. 37.



Figur 20. Illustrationer över Norrbackagatan och fördelning av ytor för gående, cykelparkering samt bilister. Gatan har infarter för lastbilstransporter i garage och den vågiga formen på trottoar är ett resultat av viljan att maximera ytan för gående och samtidigt ta hänsyn till lastbilarnas svängradier. (Källa: White arkitekter/Stockholms stad).

²² Se figur 1 sid 5.

På kvartersmark har Norrbackagatan, inom detaljplanen, en entré, också den i det norra hörnet av kv. 37 där Norrbackagatan möter förlängningen av Hagaterassen. Risken finns att Norrbackagatan, från Norra Stationsgatan och "uppåt", kommer att upplevas som en bakgata, trots innovativ utformning kring trottoar. Ett scenario är att gatan kommer att bli relativt folktom under dygnets mörkar timmar då där finns få entréer. Många människor, särskilt kvinnor, anpassar sina vägval utifrån upplevd trygghet, särskilt när det är mörkt utomhus. Med hänsyn att Norrbackagatan ligger ett kvarter från tunnelbaneuppgång och i direkt anslutning till stor målpunkt för barn och ungdomar, finns anledning att vara uppmärksam på eventuell otrygghetsproblematik framgent.

"KARLBERGS PLATS"

En av detaljplanens största styrkor/bidrag till ett allmänt intresse är det gröna offentliga rum som tillförs vid "Karlbergs plats". Behovet av gröna offentliga miljöer i närområdet är stort i hela Norra Innerstaden, även om behovet inte täcks genom denna plats, är det ett positivt bidrag. Noterbart är att en grön park inte var ett ingångsvärde i projektet, utan något som utvecklats av projektgruppen underhand, vilket är berömvärt.

KONST

Staden tillämpar satsen 1% till konst på allmän platsmark som kommer att tillföras inom detaljplaneområdet.



Figur 21. Vy mot Norra Stationsgatan med "Karlbergs plats" till vänster i bild. (Källa: White arkitekter/Stockholms stad).



Figur 22. En ny park, modell mindre tillförs väster om Tomtebodavägen och norr om Rörstrandsgatan. Parken går under arbetsnamnet "Karlbergs plats" (Källa: White arkitekter/Stockholms stad).

En klimatsmart och tålig stad

Stockholm ska vara en klimatsmart och tålig stad. Det som byggs i staden ska kännetecknas av en effektiv markanvändning, en flexibel och transport-effektiv stadsstruktur, en livskraftig grön infrastruktur och klimatanpassade stadsmiljöer som kan möta klimatförändringar och andra påfrestningar. I detta sista tema analyseras platsen och planen utifrån dessa områden.

NULÄGESANALYS

Planområdet består främst av etableringsytor med mycket begränsad växtlighet. Den biologiska mångfalden bedöms därmed vara låg ²³. Samtidigt erbjuder planområdet vissa, om än begränsade, ekosystemtjänster redan idag. De icke-hårdgjorda ytorna bidrar med viss fördröjning av dagvatten på väg ner till Klara sjö. Slyn som slagit upp i längs Norra Stationsgatan kan eventuellt erbjuda vissa tjänster, exempelvis sälgen som har vissa upplevelsevärden och är viktig för tidigt pollinerande insekter. Mot Värtabanans spårområde i väster sluttar en grässlänt som kan motverka erosion. Den kulturhistoriskt värdefulla muren i anslutning till spåret kan erbjuda både upplevelsevärden och hemvist för vissa arter. Inom området finns också ruderatmark – grusytor med blottad jord som ger en bra grogrund för växtarter som är beroende av störda miljöer.

Fler ekosystemtjänster erbjuds i anslutning till planområdet, i ruderatmarken under broarna i Solna, i Norrbackatäppans park, och hos träden som planterats i de anslutande gatorna. Men de flesta tjänsterna finns framför allt i de större grönområdena bortom planområdet, så som Nationalstadsparken, Norra Begravningsplatsen och Karlbergs slottspark som

tar emot dagvatten och bidrar med värdefulla ytor för djurliv och människor ²⁴.

Det finns en skyfallsproblematik inom området.

Stora delar av detaljplaneområdet ingår i området för ett av de viktigaste spridningssambanden för skogslevande småfåglar i öst-västlig riktning mellan Nationalstadsparken och Karlberg ²⁵.

²³ Stadsbyggnadskontoret, Startpromemoria för planläggning av Västra Hagastaden (Stockholms stad, 2020).

²⁴ White arkitekter, Västra Hagastaden: Programhandling, Preliminär (Stockholms stad, 2022).

²⁵ Ekologisk nätverks- och spridningsanalys för detaljplaneområdena Östra och Norra Hagastaden (Ekologigruppen, 2019)

EFFEKT- OCH PROJEKTMÅL

Effektmål: Vilka sociala värden kan förstärkas eller tillföras?

- Effektivt markutnyttjande genom förtätning i kollektivtrafiknära läge
- Stärka de gröna sambanden i närområdet och tillföra ekosystemtjänster som gör stads- miljön mer klimatanpassad och hälso- främjande
- Skapa förutsättningar för en hållbar livsstil, bl a. genom smarta mobilitetslösningar

Projektmål: Hur sker det inom projektet?

Ta tillvara och skapa ytor för hantering av dagvatten och skyfall

- Strategisk placering av träd för att skugga solutsatta fasader och skapa platser i det offentliga rummet med ett behagligt mikro- klimat
- Generösa cykelparkeringar och faciliteter för dem som vill transportera sig hit med cykel

KONSEKVENSANALYS ALLMÄN PLATSMARK

DAGVATTEN OCH SKYFALL

De nedsänkta växtbäddarna längs Norra Stationsgatan är utvecklade i syfte att samla upp och rena dagvatten, vilket projektet bedömer att de uppfyller enligt gällande mål/ krav ²⁷.

Skyfallsfrågan är en av de stora utmaningarna i projektet. Norra Stationsgatan är en flack gata, och utan åtgärder kommer det vi kraftiga regn att ansamlas vatten i de två stora gatukorsningarna i snabbare takt än det rinner bort. En annan utmaning är att den naturliga vägen att leda bort vatten, mot en lägre punkt och sedan vatten- drag går via påverkanskänslig infrastruktur.

En form av miniskyfallspark väster om kv. 39 planeras där konstgjorda diken fylls med vatten vid skyfall/ kraftiga regn, och däremellan är torrlagda och kan nyttjas som sittplats eller för lek.

MIKROKLIMAT

Stadsklimatet är generellt sett varmare än klimatet i obebyggda och glest bebyggda områden vilket främst beror på byggnadsmaterialens förmåga att absorbera och lagra värme, hur tätt husen står och hur höga de är, samt andelen hårdgjorda ytor ²⁸. Denna skillnad i luft- temperatur mellan stad och landsbygd brukar benämnas stadens värmeö (urban heat island) och är främst ett nattligt fenomen, som uppkommer till följd av skillnader i avkylningen under sen eftermiddag och kväll. Miljöförvaltningen i Stockholms stad har kartlagt strålningstemperatur i Stockholms kommun år 2013- 2021 och tillgängliggjort detta i Miljöbarometern ²⁹. Norra innerstadens stenstad är några av de områden som bedöms vara de mest utsatta för värmeöar. Detta

fenomen förutspås bli allt mer återkommande på grund ökat antal värmeböljor, som den globala uppvärmningen orsakar. Barn, äldre, gravida och människor som av olika anledningar har nedsatt hälsa är de som påverkas mest negativt av värmestress.

På flera av byggnaderna planeras det för gröna tak, vilket har en kylande effekt för hela kvarter, och är positivt ur klimatanpassningsperspektiv, liksom träd och växtbäddar i gatumiljön. Den tillkommande gröna par- ken vid "Karlbergs plats" bidrar också den till att sänka temperaturen lokalt, eller kan ge en välbehövlig plats för svalka under värmeböljor.

BIOLOGISK MÅNGFALD

Något som kan vara värt att utforska är om det går att göra avsteg från stadens riktlinjer kring avstånd till fasad för bredkroniga träd på några strategiska platser där ev risker är hanterbara. Detta med anledning av de värden som kan tillföras så som ökad skugga, bidrag till nedkyl- ning, upptag av koldioxidutsläpp och ökade ekologiska värden. Det bör också läggas till att bredkroniga träd utvecklar inte samma kronvolym i en tätbebyggd miljö som i ett öppet landskap. Små och smalkroniga träd är till syvende och sist bättre än inga träd alls, och för små- fåglar fyller de definitivt en funktion.

CYKELPARKERING

Det är generöst med cykelparkering på såväl kvarter- smark som på allmän platsmark.

²⁷ Dagvattenutredning Västra Hagastaden Detaljplan 3, Allmän platsmark, Norconsult 2024-03-xx

²⁸ (Oke m.fl. 1991).

²⁹ Miljödataportalen - Stockholms stad

Slutsatser och rekommendationer

EN VÄXANDE STAD

Utvecklingen av Västra Hagastaden är helt i linje med en resurseffektiv markanvändning, där central mark utan egentliga vistelsevärden bebyggs med hög densitet i närheten av en kommande tunnelbanestation. Att det i planen tillförs en stor målpunkt för idrott och kultur, riktat särskilt mot barn och ungdomar, i ett kollektivtrafikhärläge är mycket positivt.

Läget, med direkt närhet till infrastruktur, medför utmaningar kring vilken typ av innehåll som är möjligt att bygga för, då utformningen måste anpassa sig till såväl säkerhetsaspekter som byggregler. Exempelvis finns inga entréer ut mot trafiklederna, utan de vänder sig "inåt" i huvudsak mot Norra Stationsgatan.

SAMMANHÄNGANDE STAD

Människor lever som bekant inte sina liv inom administrativa gränser. Därför är arbetet med att bygga ihop Stockholm och Solna så viktigt. Fysiska infrastrukturbarriärer medför att mentala och sociala avstånd många gånger är betydligt längre än de geografiska. När aktuell detaljplan är verkställd så har ytterligare en pusselbit i visionen om Hagastaden lagts. Men även efter detta projekt finns anledning till samarbete mellan Stockholm och Solna där kopplingar kan utvecklas i syfte att stärka den växande staden och göra den mer sammanhängande, till gagn för invånarna i staden. Utanför detaljplanen, men med varm rekommendation att titta vidare på är:

1. att stärka gatukopplingen mellan Västra Hagastaden till via Tomtebodagatan till Karolinska Institutet. Här finns förbättringspotential avseende sammanbindande gatustruktur, så som att gång- och cykelbanor kan förläggas i samma gaturum, (ej att förväxla med samma körfält) som bilar.
2. att stärka kopplingen för gående och cyklister från Västra Hagastaden/ Norra innerstaden till Karlbergsområdet (i Solna kommun).

GOD OFFENTLIG MILJÖ

Den nya bebyggelsen i Västra Hagastaden kommer att fungera som en bullerskärm mot Norra Stationsgatan och förbättrar i stort vistelsevärdena på denna plats. Omvandlingen av Norra Stationsgatan kommer att innebära en kraftig förbättring utifrån dagens läge när det kommer till god offentlig miljö. Värdena kunde, som det beskrivs mer ingående i kapitel God offentlig miljö samt Klimatsmart och tålig stad, varit ännu högre, med ett marginellt bredare gaturum, som möjliggjort fler ekosystemtjänster och blivit mer trafiksäkert för barn. Det är ett medskick till staden att i kommande planeringsprocesser också inkludera dessa perspektiv innan fasta parametrar som gatubredd beslutas.

En av planens största styrkor när det kommer till god offentlig miljö är tillskapandet av "Karlbergs plats". En grön liten oas med utblick. Behovet av denna typ av platser är mycket stort i Norra innerstaden, och alla bidrag är välkomna.

En oro är att Norrbackagatan kommer att upplevas som en otrygg bakgata under dygnets mörka timmar, vilket tyvärr är svårt att åtgärda då förutsättningar är en konsekvens av val som gjordes i tidigare etapper och skeden.

EN KLIMATSMART OCH TÅLIG STAD

Effekter av den globala uppvärmningen ser vi redan och konsekvenserna i form av skyfall, värmeböljor m.m. kommer att bli alltmer påtagliga och förvärras om inte de globala utsläppen av växthusgaser i atmosfären kraftigt minskar, vilket ställer allt högre krav på stadsutveckling. Lösningar som kan bidra till en klimatsmart och tålig stad behöver sannolikt 1) lyftas i tidigare skede av processen än vad som tidigare varit brukligt och 2) utgå från ett geografiskt område som med stor sannolikhet är större än den enskilda detaljplanen.

Stadsutveckling är långa processer som löper över många år. I det aktuella projektet är hantering av skyfall en stor utmaning då förutsättningarna är svåra. Eventuellt hade ett helhetsgrepp kring skyfallsfrågan i tidigare etapper kunnat vara till hjälp i aktuell detaljplan

Även värmeböljor kommer att bli alltmer frekvent ju mer den globala uppvärmningen ökar, vilket drabbar även människor i Stockholm och Sverige, särskilt äldre är utsatta. Något förenklat kan det sägas att tät och hög bebyggelse samt hårdgjorda ytor ökar på s.k. värmeöar medan gröna tak och rikligt med skuggande träd är faktorer som bidrar till nedkylning. Norra Stationsgatan omhändertar dagvatten och här planteras träd. Om möj-

lighet till avsteg finns på några ställen så är bredkroniga träd att föredra framför smalkroniga.

Biologisk mångfald är en annan global ödesfråga. Såväl på allmän platsmark som på kvartersmark är det en stark rekommendation att göra medvetna artval, som utöver att vara dekorativ, också stödjer biologisk mångfald, se även avsnitt "Klimatsmart och tålig stad". Går det att få in en ek eller andra ädellövsträd är det bra. Blom- och bärbärande träd som t ex. rönn eller körsbär är också de bra för t ex. fåglar. Variera och nyttja inhemska arter och särskilt sådana som är pollinatörsvänliga. I en analys över spridningssamband med utgångspunkt i detaljplanerna för Norra och Östra Hagastaden är en rekommendation att placera s.k. mulmholkar längs med Norra Stationsgatan i aktuell detaljplan som ett sätt att gynna ekologiska spridningssamband mellan Nationalstadsparken och Karlbergs slottspark. Mulmholkar är ett artificiellt försök att efterlikna gamla ekar, genom att trälådor placeras ut med trädmjöl i, vilket gynnar de arter som lever i detta. Genom strategiska placeringar kan mulmholkar utgöra en s.k. "stepping stone" (språngbräda) för arter som är beroende av dessa förutsättningar i viktiga spridningssamband.

Bilaga 1 Medskick byggaktörer

Slutsatser och rekommendationer kvartersmark

Den socialt värdeskapande analysen är ett verktyg för staden att genom planeringsprocessen styra mot samt utvärdera framtaget förslag mot politiskt framtagna mål för Stockholms stad. I denna process har staden fullt mandat över allmän platsmark, medan byggaktörerna, inom vissa ramar, har mandat över kvartersmark. Nulägesbeskrivning samt projektbeskrivning är desamma i rapporten, medan konsekvenser, slutsatser och rekommendationer är ett medskick som står respektive aktör fritt att förvalta.

EN VÄXANDE STAD

Stockholm i allmänhet och den aktuella stadsdelen i synnerhet har ett underskott av anläggningar för idrott- och kulturutövande varpå det bedöms vara mycket positivt att det tillförs en sådan anläggning, särskilt som den är riktad till barn och unga.

De så kallade talangbostäderna som planeras uppges vara relativt små och tänkte för singelhushåll. I genomförda intervjuer i samband med planeringsprocessen har det framkommit att många utländska forskare som kommer till Sverige har familj, och att behovet därför kan vara ett annat än det planerade utbudet. Det har också funnits frågetecken kring planerade upplåtelseformer. Tanken att rikta bostäder gentemot ex utländska forskare eller unga människor med viss kompetens som är efterfrågad av arbetsmarknaden och/ eller universiteten är i grunden god, då bostadsbristen är ett hinder för en växande stad. För att konceptet ska hålla hela vägen behövs en upplåtelseform/ ett system som tilldelar bostäder utifrån önskad målbild. Ett annat medskick/ fråga är huruvida om valet av små lägenheter är ett resultat av identifierat behov eller efterfrågan alternativt en anpassning till läge och byggnormer?

EN SAMMANHÄNGANDE STAD

Sammanhängande stad regleras, som sig bör, på allmän platsmark och inte på kvartersmark.

Genom kvarter 37 planeras det för ett sekundärt promenadstråk genom kvarteret. Med tanke på de höjdskillnader upp- och nedför trappor som stråket medför så finns det frågetecken kring huruvida det kommer att upplevas som en genväg eller ej, samt vilka som kommer att nyttja stråket och när. I syfte att undvika att stråket/ gården utvecklas till en otrygg plats, blir det viktigt att på olika sätt aktivera gården och stråket.

Den intuitivt mest naturliga entrén till kvarter 37 är genom evenemangsentrén i hörnet längs Norra Stationsgatan. Utifrån orienterbarhet och framför allt barns upplevelse av att det ska vara lätt att hitta rätt, vore det positivt att låta denna entré vara öppen även vid mer vardagliga aktiviteter, ej enbart större evenemang.

Det bedöms som positivt att det finns flera entréer ut mot Norra Stationsgatan så att kvarteret aktiveras mer än vid en entré särskilt för barn- och ungdomar som anländer från tunnelbanan.

GOD OFFENTLIG MILJÖ

KVARTER 37

Trappan väster om kv. 37 ser mycket trevlig ut och har ett fint solläge. För kontorsarbetare som vill lapa vårsol på lunchen kan detta vara en utmärkt plats att ta med sin lunch till. Trappan ansluter till östra kvarterstorget vid kvarter 38 N.

Ett frågetecken är hur de publika och offentliga platserna runt kv 37 kommer att fungera vid större evenemang. Läktarkapaciteten är 2000 personer, och det är fullt tänkbart att det kommer att anlända busslaster med barn och ungdomar till denna plats för cuper och dylikt. Idag har bussangöring löst i kvarteret mitt emot vilket kan fungera för äldre ungdomar, men för barn under 12 år är det inte lika trafiksäkert. Barn under 12 år har inte utvecklat full kognitiv förmåga för att bedöma risker i trafiken. Barn (och i viss mån även vuxna), i grupp eller med koncentrationen riktad mot mobiltelefonen agerar inte alltid helt trafiksäkert. Det vore därför önskvärt med en angöringsplats i direkt anslutning till kvarteret (allmän platsmark) men också önskvärt med någon form av yta där olika lag kan samlas i nära anslutning till byggnaden t ex. innan gemensam avfärd, exempelvis vid platsen för trapporna. Som utformningen ser ut idag är ett scenario att denna samlingsplats kommer att spilla över på östra kvarterstorget vid kvarter 38N.

Det finns en oro för ett scenario där gården i kv. 37 blir en otrygg plats under dygnets mörka timmar.

KV 38 N

Vid en av entréerna till 38 N planeras för det västra kvarterstorget, som utgör en fin publik platsbildning på kvartersmark, med flera olika sittplatser, ett större träd och annan växtlighet. Det östra kvarterstorget har ett skuggigt läge, vilket också kan vara en kvalité varma sommardagar, särskilt för de seniorer som kommer att bo i kv 38 S. Dessa båda kvarterstorg bidrar på ett trevligt sätt till en icke-kommersiell platsbildning på kvartersmark.

KVARTER 38 S

Entréer och lokaler mot gatan med förhöjd sockelvåning bidrar till en stadsmässig karaktär och trygghet genom "ögon på gatan".

KVARTER 39

I kvarter 39, planeras det för ett publikt sekundärt stråk genom inomhus, som en slags "social galleria", vilket är ett generöst erbjudande till allmänheten. Då denna inomhuskoppling inte nödvändigtvis är gen (utom för dem som befinner sig i kontorsbyggnaden) så är ett tänkbart scenario att detta blir mer av en icke-kommersiell mötesplats. Ett ställe att slå sig ner i en fåtölj eller vid ett bord utan att behöva betala, kanske i väntan på något annat. En typ av miljö som är sällsynt i centrala Stockholm och därmed också mycket välkommen. Med tanke på att det planeras för campus, närheten till Karolinska Institutet så kan det tänkas att ett flertal studenter söker sig hit. De, liksom ungdomar och andra unga vuxna, har många gånger en begränsad ekonomi. Grundläggande mänskliga behov som att gå på toaletten, fylla på sin vattenflaska eller bara sitta ned och vila en stund i en trevlig miljö utan att behöva konsumera något för sakens skull är i regel mycket uppskattat av en större grupp människor, men framför allt av unga som ofta har mindre resurser än t ex. människor som bor eller är yrkesverksamma i området.

Staden planerar för en platsbildning direkt i anslutning till den västra entrén av kv. 39. Med ett fortsatt gott samarbete och kring utveckling av mötet mellan kvartersmark och allmän platsmark så kommer kvarteret att bidra fint till en god offentlig miljö.

KLIMATSMART OCH TÅLIG STAD

GENERALITET I BYGGNADERNA

Kvarteren utgör ett nytt lager i stadsväven och en ny entré till Riksintresset Stockholms innerstad, vilket medför höga krav avseende gestaltning, vilket granskas specifikt i en kulturmiljöanalys. Innehållsmässigt

planeras det för mycket kontor, laborationslokaler och undervisningslokaler kopplat till Life Science, vilket är ett fokus för hela Hagastaden. Plantekniskt så kommer flera av kvarteren att klassas som såväl kontor som centrumändamål, i syfte att verka för flexibilitet i nyttjande av byggnaderna.

Det är ett fullt tänkbart scenario att många av hyresgästerna kommer att ha en koppling till Life Science. Sett ur ett längre tidsperspektiv, så är det också troligt att ägarskap, innehåll och hyresgäster kommer att skifta över tid. Med anledning av att jordens resurser är begränsade och denna typ av byggnationer är resurskrävande, så är det rekommenderat att säkerställa att byggnaderna har så pass hög generalitet att de kan hantera nya hyresgäster eller användningsområden utan att det medför enorma ombyggnationer, eller i värsta fall rivning.

BIOLOGISK MÅNGFALD

Vid utformning av gårdsmiljöer och gröna tak, är det en rekommendation att låta landskapsarkitekten samarbeta med en ekolog i syfte att utreda vilka ekosystemtjänster som är möjliga på respektive plats, i det fall landskapsarkitekten inte besitter den kompetensen själv. Ett rent sedumtak kan bidra med en kylande effekt, men bidrar måttligt till biologisk mångfald. För att åstadkomma det krävs större jorddjup på bjälklag som möjliggör andra växtval. I de fall som det är möjligt att ha en hög ambitionsnivå kring växter på tak, så bör det även utredas om det går att få till lösningar längs fasad eller på olika nivåer som kan locka pollinatörer upp på hustaken eller ej. Oavsett om det gäller tak, i gårdsmiljön eller i anslutning till gatumiljön så är det att rekommendera att studera och göra medvetna artval på olika platser som gynnar biologisk mångfald, utöver den estetiska aspekten. Grundrekommendationen är att variera arter samt att välja arter som är: 1) inhemska 2) perenna 3) pollinatörsvänliga

Stockholms stad arbetar med att ta fram en lista på pollinatörsvänliga växtval i stadsmiljö.



white