

RAPPORT

**SOCIAL KONSEKVENSANALYS –  
KVARTERET PLAYCE I KISTA**



**SLUTRAPPORT  
2017-11-14**

**UPPDRAG**

280235, SKA Kvarteret Playce i Kista

Titel på rapport:

Social konsekvensanalys – Kvarteret Playce i Kista

Status:

Slutrapport

Datum:

2017-11-14

**MEDVERKANDE**

Beställare:

Playce AB

Kontaktperson:

Jonas Davidsson

Konsult:

Nicole Byskén, Tyréns

Ali Esmaili, Tyréns

Ylva Preutz Papantoni, Tyréns

Uppdragsansvarig:

Jon Halling, Tyréns

Kvalitetsgranskare:

Sarah Isaksson, Tyréns

Uppdragsansvarig: Jon Halling

---

Datum: 2017-11-14

Handlingen granskad av: Sarah Isaksson

---

Datum: 2017-10-26

## SAMMANFATTNING

Som en del i framtagande av en ny detaljplan för kvarteret Playce i Kista i Stockholm har en social konsekvensanalys (förkortas fortsättningsvis SKA) tagits fram. SKAn behandlar de fem temaområdena; *boende och vardagsliv, trygghet och hälsa, plats att mötas, tillgänglighet* samt *mobilitet och trafiksäkerhet*. SKA är ett verktyg för att konsekvensbeskriva planförslagets påverkan på sociala värden, positiva som negativa. Konsekvensanalysen belyser positiva sociala konsekvenser samt ger förslag på hur negativa sociala konsekvenser kan mildras i och med det nya planförslaget. Ett sätt att se på social hållbarhet i planering är att planeringen ska stärka de värden i miljön som gör att människan mår bra. Alla människor i staden ska kunna leva i och använda miljöer så att vardagen fungerar rent praktiskt samtidigt som miljöerna ska kunna bidra till livskvalitet. Dessutom ska nyttor i den byggda miljön vara fördelade mellan olika människor och områden så att inga grupper missgynnas (Göteborgs stad 2013, Kommissionen för ett socialt hållbart Stockholm 2015).



Figur 1. Visar stadsdelen Kista med omnejd och planområdet för Playce markerat.

Kvarteret Playce planeras på en idag onyttjad yta i den nordvästra delen av Kista verksamhetsområde, mellan väg E4 och Torshamnsgatan, se figur 1. Planförslaget som tagits fram för Playce omfattar möjliggörandet av en sportanläggning med hotell, konferens, kontorslokaler, butiker och 520 bostäder. Kvarteret kommer att innehålla höga torn på cirka 25 och 45 våningar. Funktioner som planeras för i anläggningen är bland annat gym, tennisbanor och padelbanor samt food court. Ett aktivt torg samt en park i planområdets östra del tillhör kvarteret. Strax söder om Torshamnsgatan ligger planområdet för Kista Äng där det planeras för bland annat 1500 bostäder.

I stadsdelen finns ett stort utbud av vardaglig service, målpunkter och en god tillgång till kollektivtrafikförbindelser. Då intilliggande stadsutvecklingsprojekt som Kista Äng och Odde är färdigbyggda kommer det att finnas närbelägna parker och ett utökat utbud av skolor, förskolor och annan service. Att kvarteret Playce tillkommer bedöms möjliggöra en ökad trygghet på

platsen då den blir befolkad under större delar av dygnet. Stråket mellan planområdet och Kista tunnelbanestation bedöms dock som något otydligt och kan komma att upplevas som otryggt under kvällstid. Även stråkstrukturen genom Odde skulle kunna förtydligas för att möjliggöra flöden mellan Kvarteret Playce och Odde samt i förlängningen Husby.

Kvarteret Playce bidrar med kompletterande målpunkter och mötesplatser i stadsdelen. I kvarteret planeras ett utbud av kommersiella aktiviteter i sportanläggningen samt offentliga och lättillgängliga aktiviteter på torget. Kombinationen av målpunkter och mötesplatser kan tilltala en blandning av målgrupper att besöka kvarteret. Det finns därmed potential för möten som kan möjliggöra en ökad integration i stadsdelen. Det bedöms som positivt att planen avser att ge plats åt tjejer i det offentliga rummet. En rekommendation är att vidare involvera barn och ungdomar i programmeringen av parken. Idén att föra medborgardialog med tjejer kan vidare göra platsen unik och locka denna målgrupp till platsen.

De offentliga platserna bedöms vara flexibla i dess användningsområden. Däremot rekommenderas att i fortsatt planering fokusera på hur platserna kan aktiveras även under vintertid. Exempelvis skulle barn och ungdomar kunna få föreslå aktiviteter som ändras varje säsong. Även om planen möjliggör för ett kulturopplevelser som exempelvis evenemang på torgets scen, planeras inga direkta kulturopplevelser för barn inom planområdet. Det rekommenderas därför att kulturopplevelser för barn tillgodoses i andra projekt i stadsdelen.

Det kan i framtiden bli aktuellt med kompletterande bebyggelse norr om planområdet. Kvarterets norra fasad är dock utformad som en "stängd" baksida, vilken kan bli svår att integrera med tillkommande bebyggelse. Det rekommenderas därför att kvarterets norra fasad utformas på ett flexibelt sätt som gör att kvarteret kan bli inbjudande och överblickbart även från norr.

Torshamnsgatan bedöms bli en barriär för barn på grund av ökad trafik samt då gaturummet blir relativt storskaligt. Hastighetssänkande åtgärder har vidtagits och flertalet övergångsställen finns tillgängliga över Torshamnsgatan vilket är positivt för barns trafiksäkerhet. Ytterligare åtgärder som kan öka trafiksäkerheten för barn är enkelriktade cykelbanor istället för dubbelriktade.



## INNEHÅLLSFÖRTECKNING

<b>SAMMANFATTNING.....</b>	<b>3</b>
<b>1 INLEDNING.....</b>	<b>6</b>
1.1 ÖVERGRIPANDE MÅL FÖR PLAYCE.....	6
<b>2 BAKGRUND TILL SKA.....</b>	<b>7</b>
2.1 SYFTE OCH AVGRÄNSNING.....	7
2.2 SOCIAL HÅLLBARHET.....	7
<b>3 METOD.....</b>	<b>10</b>
3.1 KONSEKVENSANALYS.....	10
3.2 WORKSHOP .....	12
<b>4 FÖRUTSÄTTNINGAR.....</b>	<b>13</b>
4.1 ÖVERSIKTSPLAN.....	13
4.2 KISTA SCIENCE CITY - VISION OCH STRATEGI 2010-2020 .....	13
4.3 SKILLNADERNAS STOCKHOLM.....	13
<b>5 STADSDELEN KISTA.....</b>	<b>15</b>
5.1 PÅGÅENDE PLANER I KISTA .....	17
<b>6 BESKRIVNING AV PLANFÖRSLAGET .....</b>	<b>19</b>
<b>7 KONSEKVENSANALYS AV PLANFÖRSLAGET .....</b>	<b>23</b>
7.1 BOENDE OCH VARDAGSLIV .....	23
7.2 TRYGGHET OCH HÄLSA.....	23
7.3 PLATS ATT MÖTAS .....	25
7.4 TILLGÄNGLIGHET .....	26
7.5 MOBILITET OCH TRAFIKSÄKERHET .....	29
<b>8 REKOMMENDATIONER OCH SLUTSATSER.....</b>	<b>31</b>
8.1 REKOMMENDATIONER .....	31
8.2 SLUTSATSER .....	32
<b>9 REFERENSER.....</b>	<b>33</b>

## 1 INLEDNING

Ett förslag på en detaljplan har tagits fram för det nya kvarteret Playce i stadsdelen Kista i Stockholms stad. Planförslaget innehåller en sportanläggning integrerad med hotell, kontor, butiker och bostäder. För att bedöma de sociala konsekvenserna inom planområdet har byggherren Playce beslutat om att genomföra en social konsekvensanalys (SKA).

Alla människor i staden ska kunna leva i och använda miljöer så att vardagen fungerar rent praktiskt samtidigt som miljöerna ska kunna bidra till god livskvalitet för människor. Dessutom ska nyttor i den byggda miljön vara fördelade mellan olika människor och områden så att inga grupper missgynnas (Göteborgs stad 2013, Dahlin 2016). SKA-verktyget har sin utgångspunkt i människor, med särskild hänsyn till människors olika livssituationer och behov.

Denna SKA har ett särskilt fokus på ett barnperspektiv. Genomförandet av SKAn ligger i linje med de nationella folkhälsomålen, de jämställdhetspolitiska delmålen och barnkonventionen.

### 1.1 ÖVERGRIPANDE MÅL FÖR PLAYCE

I start-PM för ny detaljplan förklaras att avsikten med den planerade sportanläggningen är att skapa en attraktion i Kista och Stockholmsområdet och en mötesplats som är integrerad med resten av stadsdelen. Detaljplanens syfte är att:

[...] möjliggöra en utveckling i de norra delarna av Kista till en funktionsblandad stadsdel med bostäder, verksamheter, service, handel, kultur och rekreation. Detaljplanen syftar också till att möjliggöra en ökad social hållbarhet och integration genom att tillskapa kvalitativa offentliga miljöer och funktioner (Stockholms stad 2016a, s. 2).

Denna sociala konsekvensanalys är en del i detta uppdrag.

## 2 BAKGRUND TILL SKA

En social konsekvensanalys (SKA) är ett verktyg som möjliggör och systematiserar diskussionen av sociala frågor och är ett sätt att tillämpa social hållbarhet i planering. Verktöget ska ge en förståelse för de konsekvenser som ett projekt medför och är i likhet med en miljökonsekvensbeskrivning (MKB) ett underlag för beslut.

### 2.1 SYFTE OCH AVGRÄNSNING

Denna SKA syftar till att analysera och beskriva planens konsekvenser på de sociala temaområdena **boende och vardagsliv, trygghet och hälsa, plats att mötas, tillgänglighet** samt **mobilitet och trafiksäkerhet**. SKAn belyser särskilt ett barnperspektiv, vilket innebär att temaområdena undersöks med särskild hänsyn till barn och ungdomar. SKAn möjliggör en samlad bedömning av planförslagets konsekvenser för de människor som kommer att bo eller använda området då den är genomförd. SKAn avses att användas som underlag till beslut om detaljplanens godkännande.

Ett viktigt inslag i en SKA är input från boende och personer som vistas på platsen idag, genom uppsökande intervjuer eller dialog. Det är viktigt att nå de som sällan kommer till tals vid samråd och/eller grupper som för den specifika planen bedöms som särskilt relevanta att höra ifrån, exempelvis barn och ungdomar. I denna SKA för Playce har dock ingen dialog genomförts vilket beror på att tidplanen för den sociala konsekvensanalysen varit för snäv samt då projektet kommit långt i sin utformning av kvarteret.

### 2.2 SOCIAL HÅLLBARHET

Hållbar utveckling innebär att säkerställa att jordens ekosystem upprätthålls, vilka utgör förutsättningarna eller planetens måsten för att vi människor ska kunna leva på jorden. Hållbar utveckling handlar även om människors universella behov av bland annat trygghet, välbefinnande och samhörighet för att alla ska ha ett dragligt liv (Griggs et al. 2012). Den sociala dimensionen i hållbarhetsbegreppet, det vill säga social hållbarhet, är därmed i centrum för samhällets och världens framtida utveckling, men får inte ske på bekostnad av naturen och jordens upprätthållande ekosystem. Det handlar även om en social rättvisa genom att resurser ska vara någorlunda rättvist fördelade mellan olika grupper i samhället. Social rättvisa påverkar hela vårt samhälle eftersom den ofta styr var människor bor men även människors hälsa och självkänsla. I förlängningen påverkar den även inkomstnivå, bilinnehav och vilka arbetsplatser som är möjliga. Social rättvisa innebär i grunden att alla människor ska ha lika rättigheter och lika möjligheter oavsett socioekonomisk bakgrund, men i vårt samhälle finns det faktorer som skiljer människor åt såsom inkomstklasser och bilinnehav och det kan påverka var människor bor men också deras självkänsla. Inkludering av olika grupper i samhället är grundläggande för den sociala hållbarheten (Kommissionen för ett socialt hållbart Stockholm 2015).

#### Boende och vardagsliv

Vardagslivet har till viss del liknande innebörd som begreppet tillgänglighet i den mån att det handlar om att människor snabbt och enkelt ska kunna ta sig till och emellan skola, arbete, service, grönområden och fritidsaktiviteter. Skillnaden är att boende och vardagsliv syftar på människors livskvalitet i och med geografisk närhet till dessa målpunkter. På så vis finns en direkt koppling mellan stadens utformning och människors boendemiljö, välbefinnande och hälsa. Människor brukar vilja ha en balans i livet mellan fritid och arbete för att känna att de utvecklas och mår bra. Möjligheten till denna balans måste vara lika för alla grupper, därför är det viktigt att studera begreppet utifrån ett jämställdhets- och jämlikhetsperspektiv. Bland annat kan tillgängligheten till potentiella målpunkter, samt tillgängligheten för olika trafikslag inom ett område indikera vilka förutsättningar som finns för ett jämlikt fungerande vardagsliv bland olika grupper i samhället.

#### Trygghet och hälsa

Trygghet är en del i ett hälsoperspektiv. Otrygghet påverkar hälsan negativt medan trygghet är positivt för hälsan. Det är viktigt att analysera trygghet och hälsa utifrån olika perspektiv eftersom att människor känner sig mer eller mindre otrygga. Kvinnor tenderar att vara mer otrygga än män och undviker i större utsträckning att vistas i eller använda otrygga miljöer och



därför får kvinnors upplevda otrygghet ofta mer konkreta konsekvenser för deras rörelsemönster och rörelsefrihet. Det kan exempelvis handla om att gå omvägar runt parken istället för att välja den snabbaste vägen genom den, på grund av att vägen inte känns trygg. Otrygghet är det som mest begränsar kvinnors möjlighet att röra sig i stadsmiljön, vilket i sin tur även begränsar kvinnors valmöjligheter i fråga om arbete, nöjen, samhällsligt engagemang, bostäder och transportmedel. Om resan till och från arbetet upplevs trygg innebär det bättre förutsättningar för rörlighet vilket ger större chans till karriärutveckling och ekonomisk självständighet som i sin tur kan leda till ökade möjligheter för en jämnare arbetsfördelning i hemmet och i arbetslivet (Almén 2010).

Barn och unga är också en grupp som är viktig att ta hänsyn till. Faktorer som kan påverka barns upplevelse av trygghet generellt är exempelvis dålig belysning, stökig och skräpig miljö, våld eller fara, nya och främmande inslag eller människor som bryter mot sociala normer och beter sig annorlunda. Även störningar som buller och luftföroreningar kan leda till en försämrad hälsa framförallt för barn. Buller kan bland annat påverka möjligheten till minnes- och inlärningsförmåga. Den som utsätts för buller får sämre koncentrationsförmåga samt riskerar att drabbas av trötthet (Augur 2013; Freeman et al. 2011). Barn riskerar även att bli mer exponerade för luftföroreningar än vuxna, då de är mer aktiva utomhus och andas mer i förhållande till sin vikt, på grund av sin högre ämnesomsättning. Luft är en aspekt som är särskilt viktig att ta hänsyn till i miljöer som är naturliga för barn att vistas i exempelvis i bostadsmiljöer, lektyr och skolor (Statens folkhälsoinstitut 2007).

#### **Plats att mötas**

Det sociala livet på en plats handlar om människor i rörelse vilket bland annat kan främja möten men också öka upplevelsen av trygghet (Kommissionen för ett socialt hållbart Stockholm 2015). Platser som är till för alla grupper av människor är viktiga för att de ska mötas i vardagen, till skillnad från att leva isolerade från varandra. Möten mellan människor från olika områden kan exempelvis främjas genom att sprida ut målpunkter och funktioner som boende, arbete, service och rekreation och inte dela in dem i zoner. Sett från en större skala bör fördelningen av resurser i staden vara rättvis gällande väsentliga funktioner och platser att mötas. Genom att vid nybyggnation komplettera med service och funktioner som saknas i befintliga, omkringliggande områden, kan mervärden för boende i de områdena skapas, samtidigt som en genomströmning av människor och folkliv i området kan skapas. Det är inte endast fysiska barriärer som kan hindra möten mellan människor, utan också sociala barriärer kan förekomma. Sociala barriärer innefattar bland annat känslan av att inte ha tillgång till en plats och därför bör mötesplatser uppfattas inkluderande för flera olika grupper (Göteborgs stad 2011).

#### **Tillgänglighet**

Tillgänglighet upplevs olika beroende på individers behov. Så gott som samtliga individer i samhället kommer, i någon fas av livet, ha en eller flera funktions-nedsättningar av större eller mindre omfattning. Med funktionsnedsättning avses nedsättning av fysisk, psykisk eller intellektuell funktionsförmåga. Denna aspekt handlar om att gång- och cykelvägar, anläggningen samt dess omgivning utformas så att alla kan ta del av den. Miljön ska skapa förutsättningar för tillgänglighet. Det som är viktigt att understryka är att ett funktionshinder uppstår först i mötet med en miljö som inte är anpassad efter de förutsättningar en person med funktionsnedsättning har (Folkhälsomyndigheten 2008).

#### **Mobilitet och trafiksäkerhet**

En aspekt relaterad till barns faktiska och upplevda trygghet är trafik, och framförallt biltrafik. Barns rörelsefrihet har minskat under de senaste decennierna på grund av olika hinder i samhället såsom långa avstånd till destinationer, större trafikvolym och höga hastigheter på motorfordon samt otrygga skolvägar. Den fysiska utformningen och bostadsområdets karaktär är starkt bidragande orsaker till kollisioner och trafikolyckor som drabbar fotgängare och cyklister (Statens folkhälsoinstitut 2007). Barn kan ha svårigheter att sprida uppmärksamheten, vilket gör att trafiksystem som är komplexa och oberäknliga kan innebära svårigheter samt skapa riskfyllda beteenden (Trafikverket 2011). Barn är de största brukarna av utemiljön i närområdet och den utgör en viktig del i barnens utveckling. Barns lek begränsas inte endast till lekplatser utan sker även på andra platser såsom på gator i närområdet eller längs skolvägar. Föräldrars oro för genomfartsleder och gator med hög trafik påverkar även barnens rörelsefrihet

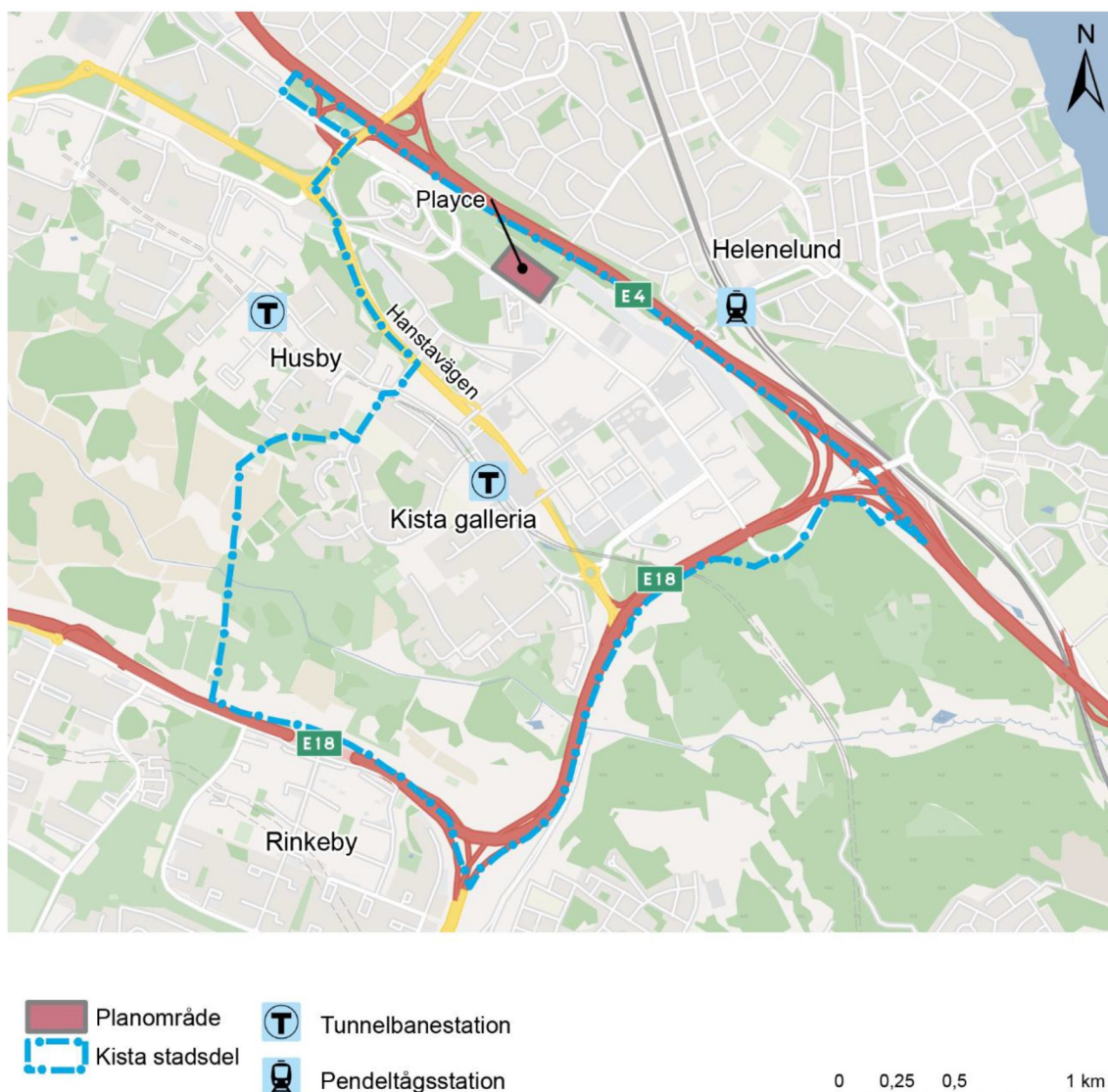


eftersom de inte tillåts att ta sig till platser på egen hand. Detta kan i förlängningen leda till en försämrad hälsa och livskvalitet (Björklid 2015).

## 3 METOD

### 3.1 KONSEKVENSANALYS

Planförslaget har studerats utifrån vilka konsekvenser det har på fem avgränsade sociala temaområden. Två geografiska skalnivåer används; **plats**, vilket innefattar kvarteret och parken, och **stadsdel**, vilket inkluderar planområdets närliggande områden i Kista, Husby och i viss mån Sollentuna, då närmsta pendeltågsstation är belägen i Helenelund, se figur 2. Temaområden och skalor har sammanställts i en analysmatris, se tabell 1 på nästa sida. I tabellen redovisas frågor på respektive temaområde och skala som varit utgångspunkt i konsekvensanalysen.



Figur 2. Kartan visar planområdet (plats) samt dess närliggande områden (stadsdel).

Tabell 1. Analysmatris för konsekvensbedömning.

	Plats (kvarteret och parken)	Stadsdel (närliggande områden)
<b>Boende och vardagsliv</b>	<ul style="list-style-type: none"> <li>Kompletterar planen utbudet av vardaglig service i stadsdelen/närområdet?</li> <li>Kompletterar planen utbudet av förskolor och skolor i stadsdelen/närområdet?</li> <li>Kompletterar planen utbudet av målpunkter och mötesplatser i stadsdelen?</li> </ul>	<ul style="list-style-type: none"> <li>Finns god tillgång till förskolor och skolor?</li> <li>Finns tillgång till vardaglig service (affär, apotek, vårdcentral etc)?</li> <li>Finns målpunkter och platser för olika åldersgrupper?</li> </ul>
<b>Trygghet och hälsa</b>	<ul style="list-style-type: none"> <li>Är den planerade miljön överblickbar?</li> <li>Vem får använda platsen (hur är den programmerad)?</li> <li>Främjar planen fysisk aktivitet?</li> <li>Är målpunkter för barn placerade med hänsyn till buller, luft och ljus?</li> </ul>	
<b>Plats att mötas</b>	<ul style="list-style-type: none"> <li>Hur påverkar planen tillgången till grönområden, parker, spontanidrottsytor och lekplatser i stadsdelen?</li> <li>Planeras ytor och lokaler för ungdomar?</li> <li>Planeras neutrala arenor (ex torg) och vem planeras dessa för?</li> <li>Finns det flexibilitet i de offentliga rummen?</li> <li>Planeras för kulturupplevelser för barn?</li> </ul>	<ul style="list-style-type: none"> <li>Finns grönområden, parker, spontanidrottsytor och lekplatser? Är dessa mångfunktionella och har ett varierat innehåll så att jämställdhet, jämlikhet, kreativitet gynnas?</li> <li>Finns tillgång till lokaler och ytor för ungdomar?</li> </ul>
<b>Tillgänglighet</b>	<ul style="list-style-type: none"> <li>Är målpunkter för barn lokaliserade utifrån tillgänglighet?</li> <li>Är det möjligt att vänta på taxi/färdtjänst och samtidigt vara synlig och väderskyddad?</li> </ul>	<ul style="list-style-type: none"> <li>Vilka barriärer finns idag och hur ligger tillkommande målpunkter (planförslaget) i förhållande till bebyggelse och barriärer?</li> </ul>
<b>Mobilitet och trafiksäkerhet</b>	<ul style="list-style-type: none"> <li>Innebär utformningen av planen att den kan anses vara trafiksäker för barn?</li> <li>Hur är målpunkter placerade i förhållande till vägar och kommunikationer?</li> </ul>	<ul style="list-style-type: none"> <li>Var är hållplatser och stationer för kollektivtrafiken placerade?</li> <li>Är stråk som är viktiga för barn trafiksäkra?</li> </ul>



Analysmatrisen bygger på ett urval av temaområden och frågeställningar som tillhandahållits av Stockholms stads stadsbyggnadskontor. Analysen vilar även på följande material:

- Från delad till enad stad av Kommissionen för ett socialt hållbar Stockholm från 2016.
- SKA – Social konsekvensanalys av Göteborgs stad från 2011.
- Verktyg för sociala konsekvensbedömningar av Malmö stad, senast uppdaterad 2016.

### 3.2 WORKSHOP

Som input till konsekvensbedömningen genomfördes en workshop med experter inom social hållbarhet, barnkonsekvensanalys, tillgänglighet, trafik- och landskapsanalys samt samhällsplanering på Tyréns. Deltagarna fick tillsammans, utifrån matrisen (se tabell 1), analysera planförslaget utifrån de utvalda aspekterna boende och socialt liv, trygghet och hälsa, platser att mötas, tillgänglighet samt mobilitet och trafiksäkerhet. Det material som delgavs deltagarna vid workshoppen, utöver planförslaget, var en sammanställning av pågående planer utpekade i en karta. De synpunkter och åsikter från deltagarna antecknades av två personer som också agerade moderatorer vid workshoppen.



*Figur 3. Bilden visar workshoppen som hölls i framtagandet av SKAn.*



## 4 FÖRUTSÄTTNINGAR

För att kartlägga och förstå förutsättningarna som pågående detaljplanarbete vilar på presenteras en översikt av vägledande dokument för planeringen inom Stockholms stad, med fokus på utvecklingen i Kista. Detta har genomförts i syfte att undersöka strategiska inriktningar för stadens utveckling.

### 4.1 ÖVERSIKTSPLAN

I gällande översiktsplan, Promenadstaden från 2010, pekas Kista ut som en av stadens tyngdpunkter att fokusera förtätning och utveckling till. I utställningsförslaget till Stockholms stads nya översiktsplan pekas Kista-Järva också ut som en av stadens fyra fokusområden för stadsutveckling (Stockholms stad 2016b). Tre av fyra strategier i gällande översiktsplan är aktuella för planförslaget; *Satsa på attraktiva tyngdpunkter*, *Koppla samman stadens delar* samt *Främja en levande stadsmiljö i hela staden*.

Vägledningar till dessa strategier, som även lyfts i start-PM till det aktuella detaljplaneförslaget är:

- Planera för ett variationsrikt utbud av bostäder som attraherar många stockholmare
- Planera kompletteringsbebyggelse i goda kollektivtrafiklägen
- Prioritera förändringar som innebär att marken utnyttjas så effektivt som möjligt
- Tillvarata möjligheter att skapa ett rikt utbud av levande och trygga offentliga miljöer i alla områden.

Ytterligare vägledningar i gällande översiktsplan som inte nämns i start-PM men som anses relevanta för denna SKA är:

- Tydliggör konsekvenserna av kompletterande bebyggelse och förtätning i planeringen
- Verka för en god närmiljö runt befintliga och nya bostäder
- Tillvarata möjligheter att skapa ett rikt utbud av levande och trygga offentliga miljöer i alla områden
- Öka kunskapen om de lokala behoven (Stockholms stad 2010).

### 4.2 KISTA SCIENCE CITY – VISION OCH STRATEGI 2010-2020

Vision och strategi för Kista Science City 2010-2020 är ett strategiskt dokument från år 2003 som tagits fram av näringsliv, akademien och Stockholms stad. I den uttrycks hur Kista Science City ska utvecklas fram till år 2020. Visionen vilar på fyra utvecklingsområden, varav *Levande stadsmiljö* är relevant för projektet PLAYCE och social hållbarhet. De övriga tre utvecklingsområdena fokuserar på ett stärkande av näringsliv respektive akademien samt transport och infrastruktur (Stiftelsen Electrum, bilaga 1 2003).

Målet för en *Levande stadsmiljö* innebär att skapa "[...] en levande mötesplats för människor. För de som bor, arbetar, studerar eller besöker Kista" (Stiftelsen Electrum, bilaga 1 2003, s. 17). Aktiviteter som är kopplade till målet för en levande stadsmiljö är bland annat att:

- Skapa attraktionspunkter och mötesplatser under dagen och kvällen samt stråk däremellan
- Etablera kompletterande verksamheter som kan skapa naturliga flöden för kultur och näringsliv mellan Kista och Husby, för boende och skolelever
- Främja en blandad bebyggelse genom olika typer av bostäder och lokaler samt varierande storlekar och upplåtelseformer, där studentbostäder är en självklarhet (Stiftelsen Electrum, bilaga 2 2003).

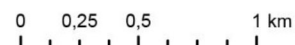
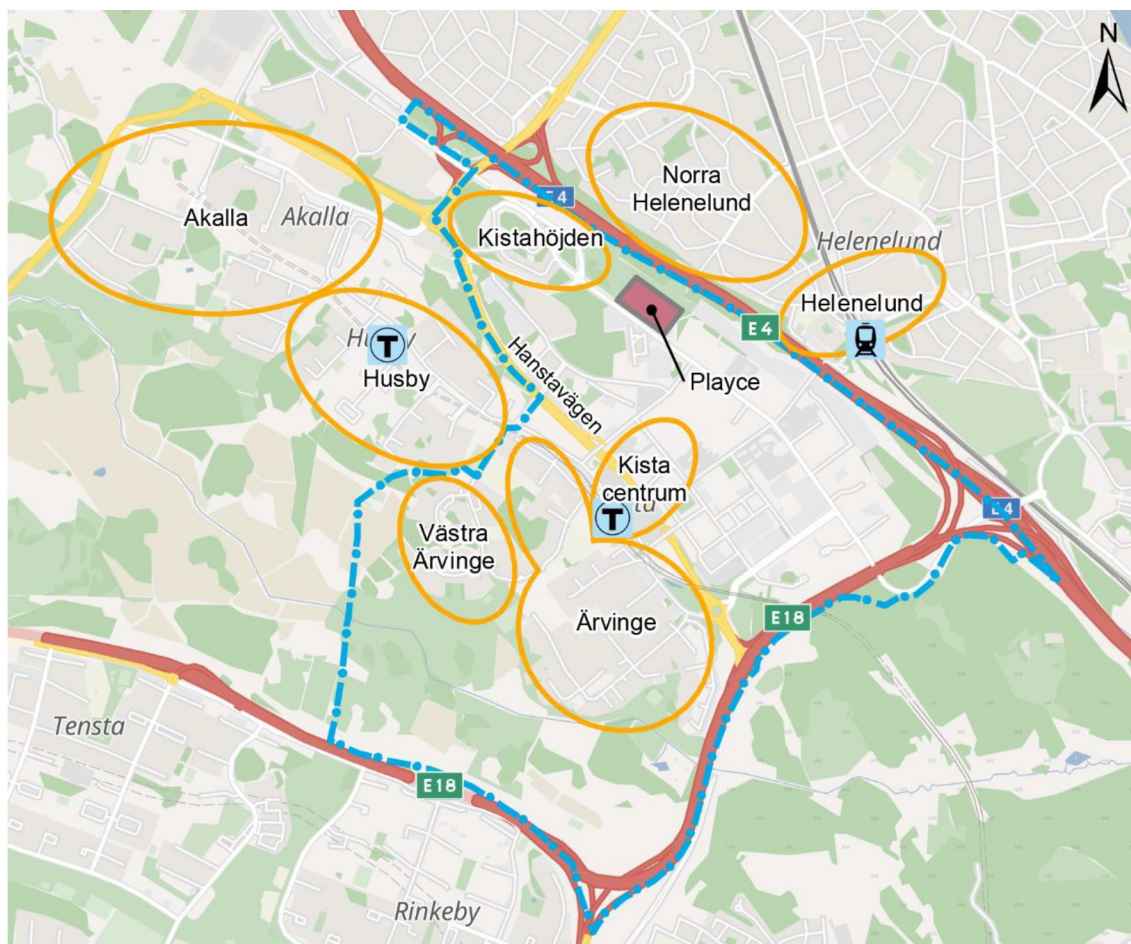
### 4.3 SKILLNADERNAS STOCKHOLM

Rapporten Skillnadernas Stockholm är en kartläggning från 2015 av sociala skillnader i staden utförd av Kommissionen för ett socialt hållbart Stockholm. I flera av de studerade frågorna sticker stadsdelen Rinkeby-Kista ut som ett område där det råder sämre livsvillkor. I Rinkeby-Kista är det bland annat en jämförelsevis stor andel som skattar sin hälsa som sämre än god, det är en lägre andel invånare i sysselsättning och det är en hög andel personer som uppger att de upplever låg tillit till andra människor i det egna bostadsområdet. Bland ungdomar är det en högre andel arbetslösa, det är färre som är med i en idrottsförening och det är en lägre andel

niondeklassare med behörighet till gymnasiet i stadsdelen Rinkeby-Kista, i jämförelse med genomsnittet bland stadsdelarna i Stockholms stad (Kommissionen för ett socialt hållbart Stockholm 2015).

## 5 STADSDELEN KISTA

Idag är stadsdelen Kista i stor utsträckning uppdelad. I den norra delen ligger ett utpräglat verksamhetsområde och i den södra delen finns det bostäder. Mitt emellan de två delarna ligger Kista galleria med ett stort utbud av butiker, restauranger och service, samt Kista tunnelbanestation på tunnelbanans blå linje. Stadsdelen angränsar till bland annat Husby, Akalla och Sollentuna norr om väg E4. Befolkningsstrukturen i områden belägna nära planområdet redogörs för nedan.



Figur 4. Kartan visar de områden där befolkningsstrukturen analyserats (statistik är baserad på data från Statistiska centralbyrån 2015).

**Kista centrum** är ett studentområde kring med hög andel hyresrätter. Området karaktäriseras av:

- Hög andel unga vuxna
- Hög andel med kort högskoleutbildning
- Låga inkomster
- Mycket låg andel förvärvsarbetande
- Hög andel födda utanför EU



- Lågt bilinnehav.

**Ärvinge** är ett flerbostadshusområde med övervägande del bostadsrätter men även inslag av hyresrätter i områdets sydligaste del. Området karaktäriseras av:

- Blandad åldersstruktur
- Låg till medelhög andel med lång högstskoleutbildning
- Låg inkomstnivå
- Låg till medelhög andel som förvärvsarbetar
- Hög andel födda utanför EU
- Bilinnehavet är lågt till medelhögt.

**Västra Ärvinge** är ett småhusområde med hög andel äganderätter men även vissa inslag av bostadsrätter. Området karaktäriseras av:

- Blandad åldersstruktur, men medelhög andel barnfamiljer med barn i skolåldern
- Låg till medelhög andel med lång högstskoleutbildning
- Låg inkomstnivå
- Låg till medelhög andel som förvärvsarbetar
- Medelhög till hög andel födda utanför EU
- Högt bilinnehav.

**Kistahöjden** är ett nyproduktionsområde, med småhus upplåtna som äganderätt. Området karaktäriseras av:

- Hög andel barnfamiljer med barn i förskoleåldern
- I övrigt går det inte att uttala sig om befolkningssammansättningen i Kistahöjden på grund av att övriga variabler inte har uppdaterats av Statistiska centralbyrån.

**Husby** är ett flerbostadshusområde med hög andel hyresrätter. Området karaktäriseras av:

- Blandad åldersstruktur
- Hög andel med endast förgymnasial utbildningsnivå
- Mycket låg inkomstnivå
- Låg andel förvärvsarbetande
- Mycket hög andel födda utanför EU
- Lågt bilinnehav.

**Akalla** är ett område med både flerbostadshus och småhus. I huvudsak är dessa bostadsrätter men även inslag av hyresrätter. Området karaktäriseras av:

- Blandad åldersstruktur
- Medelhög till hög andel med endast förgymnasial utbildning
- Mycket låg inkomstnivå
- Låg till medelhög andel som förvärvsarbetar
- Mycket hög andel födda utanför EU
- Bilinnehavet är lågt till medelhögt.

**Helenelund** är ett flerbostadshusområde med en blandning av hyresrätter och bostadsrätter. Området karaktäriseras av:

- Blandad ålderssammansättning
- Medelhög till låg andel med lång högstskoleutbildning
- Låg medelinkomst
- Medelhög andel förvärvsarbetande
- Hög andel födda utanför EU
- Lågt till medelhögt bilinnehav.

**Norra Helenelund** är ett småhusområde med övervägande äganderätter. Området karaktäriseras av:

- Hög andel barnfamiljer med barn i skolåldern
- Hög andel med lång högstskoleutbildning
- Medelhög till hög inkomstnivå



- Medelhög till hög andel förvärvsarbete
- Hög andel svenskfödda
- Hög bilnehav (Statistiska centralbyrån 2015).

## 5.1 PÅGÅENDE PLANER I KISTA

Kista är en stadsdel som står inför en omfattande utveckling, med ett stort antal pågående planer för nya stadsutvecklingsprojekt. Således behöver sammanhanget för planförslaget även ses i relation till hur stadsdelen kommer att se ut i framtiden. När de planerade projekten i Kista är utbyggda kommer de att bidra till en stor förändring i området. Flera bostadskvarter planeras i det idag utpräglade verksamhetsområdet vilket luckrar upp den tydliga uppdelningen mellan arbetsområde och bostadsområde i stadsdelen. En översikt av pågående planer i Kista visas i figur 5 och redogörs för kortfattat nedan. Utöver de planer som redovisas här finns även pågående planer på omkring 600 bostäder, skola och idrottsplats på tio platser i Husby (Stockholms stad 2017b).



Figur 5. I kartan har de pågående planerna i Kista markerats ut.

I Kista Äng, vars planområde angränsar till kvarteret Playce, planeras för 1500 bostäder. Av dessa blir 400 stycken hyresrätter och det planeras studentbostäder för ca 400 studenter. Utöver detta planeras även för servicelägenheter, gruppboende, en grundskola för förskola upp till årskurs 6 med plats för omkring 630 elever samt 12 förskoleavdelningar. Planritningen för Kista Äng kan studeras i figur 6. Inom planområdet är tre torg planerade och genom planområdet planeras en stadsgata, "centrala stråket". I planområdets västra del planeras en Kilformad stadspark mellan Kista Alléväg och Torshamnsgatan. I parken ingår ett större grönt stråk men det planeras även för lekplatser med exempelvis rutschbanor samt terrasser och sittgränder (Stockholms stad 2017a). Kista Äng och kvarteret Playce kommer att bindas samman med varandra genom det så kallade "urbana stråket" i Playces östra del.



Figur 6. Planritning över Kista Äng (Stockholms stad 2017a).

I kvarteret Odde, strax väster om planområdet för Playce, planeras en stadsdel med 2000 bostäder. Av dessa beräknas omkring 350 utgöra studentlägenheter och 550 stycken hyresrätter. Utöver bostäder planeras även parker, butiker, kultur och verksamhetslokaler.

Längs Kistagången planeras två fastigheter att byggas om; Skaholt 1 och Hekla 1. Fastigheterna har tidigare använts som kontorslokaler. I Hekla 1 planeras två nya kontorsbyggnader men även flerbostadshus med cirka 230 bostäder. I bottenvåningen planeras för publika funktioner. Skaholt 1 planeras för 530-730 bostäder och hotellverksamhet med longstay. Lokaler för förskola och skola planeras också och även här publika lokaler i bottenvåningarna.

I den östra delen av Kista verksamhetsområde planeras en ny användning av fastigheten Isafjord 1, i form av bostäder. 440 lägenheter planeras, tillsammans med en förskola och publika bottenvåningar. I anslutning till byggnaden planeras en park.

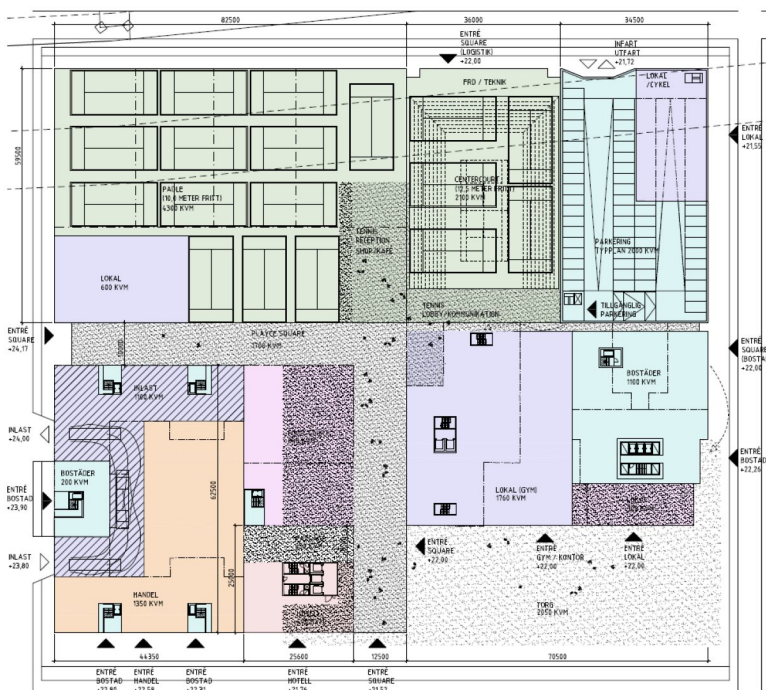
Det enda av de planerade projekten som är beläget i den sydvästra delen av Kista är kvarteret Anholt 1. Här planeras 350 lägenheter varav 230 studentbostäder, ungdomsgård samt förskola med fem avdelningar.

Tvärbanans Kistagren, mellan Helenelund och Norra Ulvsunda i Bromma och via Sundbyberg, har en planerad trafikstart år 2023. En station planeras i Helenelund, en vid Kista galleria och däremellan planeras tvärbanan att gå längs Kistagången, med ett ytterligare stopp intill Kistamässan. Denna blir den närmsta stationen från Playce. En resa mellan Helenelund och Alvik beräknas ta 23 minuter (Stockholms stad 2017b).

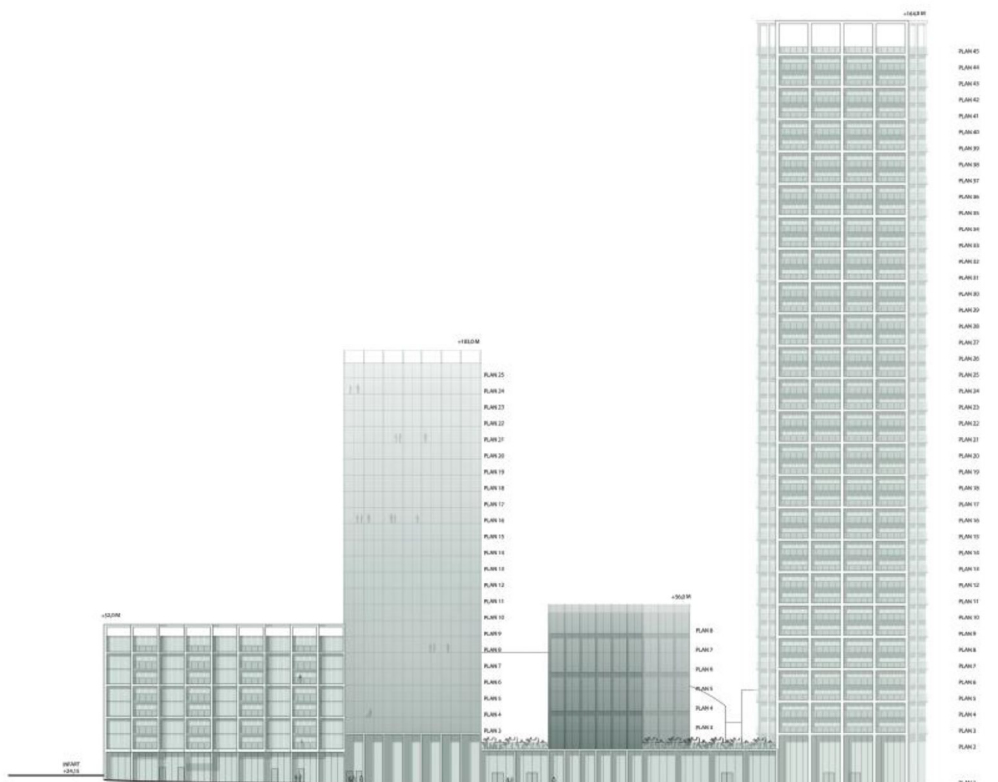


Planförslaget som tagits fram för Playce omfattar möjlighörandet av en sportanläggning med hotell, konferens, kontorslokaler, butiker samt bostäder, se figur 7. Antalet lägenheter som planeras är cirka 520 stycken. Majoriteten av lägenheterna är 2:or men även 4:or och 1:or planeras. Förslaget omfattar ett kvarter med sammankopplade huskroppar och höga torn som ska vara väl synliga från bland annat väg E4, se figur 8. Det högsta tornet planeras bli 45 våningar och det näst högsta 25 våningar. I kvarterets norra del planeras för en sportanläggning för padel och tennis i två våningsplan. Där planeras även ett parkeringshus för boende med tillhörande cykelförråd. I den södra delen av kvarteret planeras för bostäder i två delar samt lokaler för kontor. Här möjliggörs även för handel, bland annat en större lokal anpassad för en livsmedelsbutik, samt en stor gymanläggning där det finns möjlighet till en variation av aktiviteter, exempelvis klättervägg. I kvarterets mitt planeras en food court i markplan. På taket, en våning ovanför markplan, planeras gårdsytor för boende i kvarteret samt för hotellets gäster och anställda på kontoren.

I kvarterets sydöstra del planeras ett torg och i planområdets östra del planeras en park. De offentliga platserna planeras av Stockholms stad och har en inriktning mot aktivitet och rörelse. På torget planeras för olika fysiska aktiviteter med löparbanor, skateelement, pingisbord, studs mattor och en roller derbybana. Roller derbybanan har även möjlighet att utnyttjas för skate, BMX, kickbike eller liknande sporter samt för evenemang. På torget föreslås även planteringar, scen samt sittmöjligheter i två nivåer som kan fungera som en läktare. Det finns även plats för uteserveringar på torget. I parken planeras terrasser med ytor för aktiviteter, som exempelvis utegym och lek, sittplatser och dagvattenhantering. I den nordöstra delen av parken behålls det befintliga skogspartiet i stort sett som det är idag, men det tillgängliggörs för naturlek genom att sly rensas bort. I ett första skede anläggs planteringar, gradänger, gräsytor och träd i parken. Detta planeras sedan att programmeras och gestaltas utefter input från medborgardialoger som avses att inriktas mot tjejers behov. I figur 9 kan skissen för parken och torget studeras.



Figur 7. Planskiss över kvarteret Playce entréplan (Wingårdhs 2017-09-26).



Figur 8. Fasadillustration, vy från syd (Wingårdhs 2017-09-26).



Figur 9. Visar en skiss av parken och torget tillhörande kvarteret Playce (funkia ab 2017-10-20).



Platsen idag är en relativt outnyttjad yta som enligt start-PM delvis används som bilparkering (Stockholms stad 2016a). Planområdet för Playce, som det ser ut idag, visas i figur 10. Större delen av området är förbjudet för obehöriga att tillträda. Planområdet ligger i norra delen av Kista i anslutning till Kista verksamhetsområde. Strax öster om planområdet går E4 och i syd gränsar aktuellt planområde till Torshamnsgatan. Väster om planområdet är en liten skogsdunge och ytterligare västerut finns det relativt nytillkomna radhusområdet Kistahöjden. Det möjliggörs även för eventuell framtida bebyggelse strax väster om kvarteret Playce. Öster om planområdet ligger kontorslokaler som en del av Kista verksamhetsområde. I sydväst, mitt emot kvarteret Playce, är det planerade området Kista Äng som beskrevs i kapitel 5. Hur kvarteret Playce förhåller sig till kringliggande bebyggelse framgår i figur 11.



Figur 10. Planområdet för Playce sett från sydost (Stockholms stad 2016a).



Figur 11. Planskissen visar kvarteret Playce med omgivning. Sydväst om planområdet är kvarteren i Kista Ång. De streckade byggnaderna är ej ännu planlagda men kan komma att bli aktuella i framtiden (Wingårdhs 2017-09-26).

## 7 KONSEKVENSANALYS AV PLANFÖRSLAGET

### 7.1 BOENDE OCH VARDAGSLIV

#### Plats

I första hand innebär planförslaget ett tillskott av målpunkter och mötesplatser i stadsdelen, snarare än ett ökat utbud av service och skolor. I detta skede går det inte att avgöra vilken typ av butiker eller service som kommer att finnas, utöver att det planeras för en lokal lämpad för en livsmedelsbutik. Att det planeras för butikslokaler möjliggör för att ytterligare service kan etableras. Ett utbud av handel och service kommer troligtvis också finnas i angränsande Kista Ång.

Sportanläggningens syfte är att den ska fungera som en attraktion och målpunkt i Kista och i Stockholmsområdet. De målpunkter och mötesplatser som planeras inom kvarteret Playce är sportaktiviteter i form av padel, tennis och gym. Aktiviteterna kompletterar utbudet i området då det idag inte finns tennis eller padel i stadsdelen. Även den food court som planeras kan fungera som målpunkt och mötesplats. Samtliga av dessa målpunkter och mötesplatser är aktiviteter av kommersiell karaktär. De bedöms inte utgöra målpunkter och mötesplatser som resurssvagare grupper i samma utsträckning kan ta del av. Därför är det positivt att torget och parken har möjlighet att fungera som målpunkt och mötesplats för fler grupper, då de erbjuder aktiviteter som alla kan ta del av oavsett tillgång till resurser.

Kvarteret Playce bedöms kunna bidra till en god närmiljö och en levande stadsmiljö som dessutom möjliggörs för flertalet målgrupper. Därför bedöms kvarteret Playce kunna uppfylla översiktsplanens målsättning om att verka för en god närmiljö runt befintliga och nya bostäder. Detsamma gäller för Kista Science Citys strategi för en levande stadsmiljö; att skapa attraktionspunkter och mötesplatser samt stråk däremellan.

#### Stadsdel

På stadsdelsnivå finns ett tillfredställande utbud av service. Idag finns ett utbud av skolor och förskolor i relativt närliggande områden såsom i Husby och Kista. Förskolor och skolor kommer att tillkomma i angränsande projekt såsom i Kista Ång och Odde. I Kista galleria finns ett fullgott utbud av vardaglig service, något som sannolikt kommer att kompletteras med närservice i Kista Ång och även inom Playce i och med att det planeras för butiker.

Inom stadsdelen finns målpunkter för olika åldersgrupper. I Kista galleria finns ett utbud som kan tilltala olika åldrar, utöver butiker och restauranger finns exempelvis dagligvarubutiker, systembolag, gymanläggningar, Filmstaden Kista och Kista bibliotek. Övriga målpunkter är bland annat parker. Den närmsta nuvarande parken är Kista gård park. När planerade projekt är utbyggda kommer det även finnas parker i Kista Ång, Odde samt intill planområdet. Det finns även målpunkter i form av arbetsplatser, skolor och förskolor i stadsdelen. I Kista Ång planeras bland annat för grundskola, butiker, restauranger och service. Planområdet blir troligtvis väl integrerat med Kista Ång. Kopplingen till Odde bedöms emellertid behöva stärkas i och med det branta skogsområde som ligger mellan Odde och Playce som idag upplevs som otryggt. Detta är viktigt för att knyta samman Odde och Playce så att ett utbyte mellan områdena sker. Dessutom ligger Odde mellan Playce och Husby och för att tillgängliggöra och göra Playce attraktivt för boende i Husby är det viktigt att arbeta med tillgängligheten genom Odde.

### 7.2 TRYGGHET OCH HÄLSA

#### Plats

Kvarteret består av en blandning av privata ytor med bostäder och upphöjda bostadsgårdar samt kommersiella lokaler i form av sportanläggningen, hotell, butiker och food court. Dessa ytor är till för de som bor i kvarteret eller besöker det.

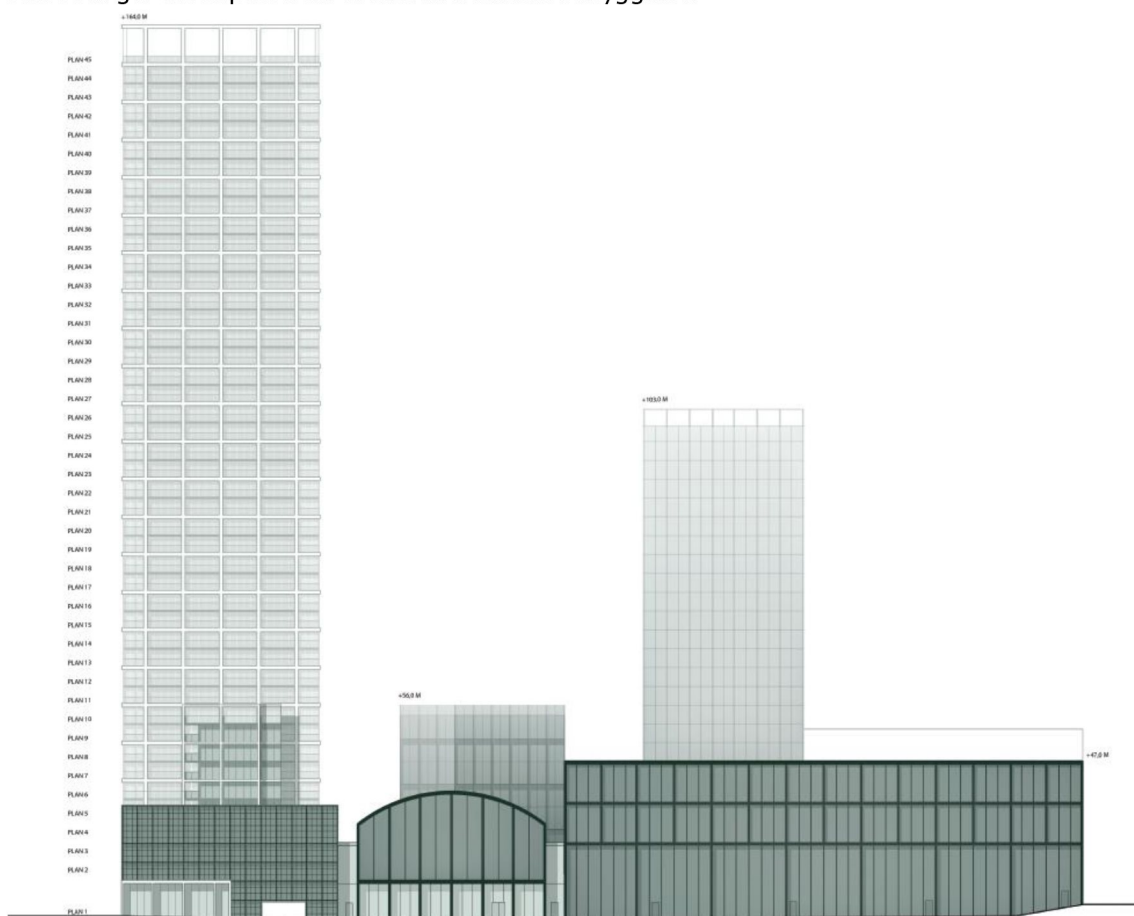
Kombinationen med padel, tennis och gymmet gör att det kommer finnas ett relativt brett utbud av målpunkter. Sporthotellet är emellertid en kommersiell verksamhet och besökare behöver betala för att ta del av utbudet. Aktiviteterna i parken och torget är därmed viktiga för att främja fysisk aktivitet även för de som inte upplever att de har möjlighet att betala samt att det uppmuntrar till spontana aktiviteter. Detta behandlas vidare under *7.3 Plats att mötas*. Parkens



läge vid E4an är inte optimal i och med det buller och den luftkvalitet det medför. Den problematiken behöver hanteras, för att skapa en hälsosam miljö både för barn och vuxna.

Tryggheten inom planområdet kan främjas genom folk i rörelse samt en god överblickbarhet. Med livsmedelsbutik, gymanläggning och sportaktiviteter finns förutsättningar för människor i rörelse även på kvällstid. Planområdet bedöms kunna upplevas betydligt tryggare än idag då tillkomsten av bostäder gör att platsen befolkas under större delar av dygnet. Även livsmedelsbutiken, gymanläggningen och hotellet har möjlighet att främja den upplevda tryggheten på platsen i och med fönster mot gatan och att de är öppna kvällstid vilket bidrar till rörelse i området även på kvällen. Från syd och sydost är kvarteret inbjudande och överblickbart med torget och tydliga entréer mot sportanläggningen. Kvarteret kopplar samman med Kista Äng och den planerade parken öster om kvarteret. Även mot väster möjliggörs ett samband mot eventuell framtida bebyggelse.

Kvarterets norra fasad, där sporthallen och parkeringshuset är belägna, är relativt stängd, se figur 12. Detta kan ses som naturligt då fasaden vetter mot en mindre intressant utsikt i form av E4an och elledningar. Samtidigt går ett skyddsavstånd från elledningen i den norra delen av kvarteret vilket gör denna del av kvarteret olämplig för längre vistelse. Konsekvensen är att ytan bakom kvarterets norra fasad kan upplevas som otrygg då den saknar "ögon mot gatan". I framtiden kan det även bli aktuellt att utveckla ny bebyggelse på ytan norr om kvarteret Playce, intill väg E4, vilket går att se i planritningen, figur 11. Den stängda "baksidan" av kvarteret kan då bli ett problem. Playce kommer då inte att vara överblickbart och kan bli svår att integrera med ny bebyggelse i norr på ett inbjudande sätt. Därmed bör fasaden utformas på ett flexibelt sätt som går att anpassa till eventuell framtida bebyggelse.



Figur 12. Kvarterets fasad mot norr (Winhårdhs 2017-09-26).

### 7.3 PLATS ATT MÖTAS

#### Plats

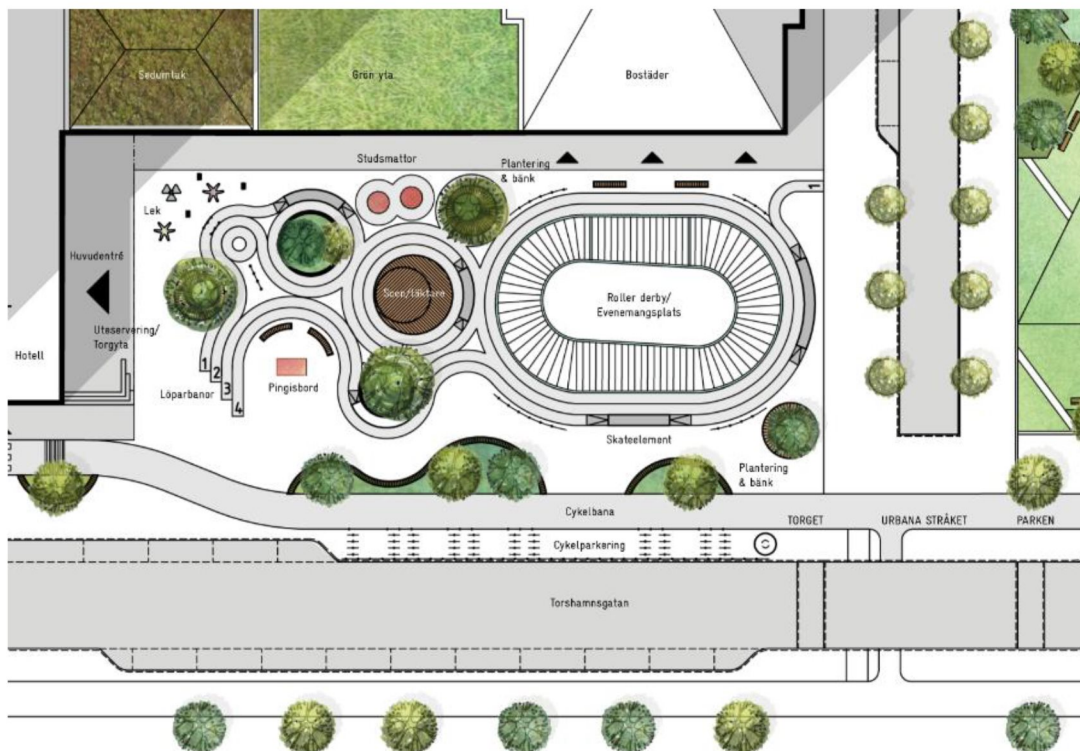
Inom planområdet planeras det inte för kulturopplevelser för barn. Generellt finns det ett litet utbud av kulturopplevelser i stadsdelen. Därför är det av vikt att kulturutbudet säkerställas i andra projekt istället. Detta även då en av strategierna i Kista Science City för en Levande Stad handlar om att främja kultur för boende och skolelever i Kista. I och med aktiviteterna på torget samt eventuellt programmerad yta utifrån medborgardialog kan målpunkter för barn skapas. Då det möjliggörs för evenemang på torget finns ändå förutsättningar för att anordna kulturopplevelser för barn, vilket bedöms som positivt. Den rumsliga skalan i form av de höga byggnaderna samt Torshamnsgatan med relativt stora trafikflöden utgör dock en för storskalig miljö för yngre barn att röra sig själva i. Torget och parken bedöms därmed i första hand locka äldre barn och ungdomar alternativt yngre barn i sällskap av en vuxen.

#### Parken och torget

Ett av målen för detaljplanen som redogörs i start-PM är att social hållbarhet och integration ska främjas genom offentliga miljöer och funktioner. För att parken och torget ska kunna främja integration och social hållbarhet är det särskilt viktigt att de kan locka boende i andra delar av Kista och Husby, inte endast i de intilliggande utvecklingsprojekten utan även i de äldre bostadsområdena. Dessa områden karaktäriseras av låga inkomstnivåer och bland ungdomar råder en jämförelsevis hög arbetslöshet samt färre som är aktiva i en idrottsförening jämfört med i övriga Stockholm. Parken och torget har möjlighet att locka till spontan aktivitet som inte behöver kosta pengar. Det är särskilt viktigt för att attrahera barn och ungdomar till planområdet. Det kan antas att flertalet barn kommer att flytta till kvarteret Playce, men också till de intilliggande projekten Kista Äng och Odde, där det också planeras studentboenden. Med lättillgängliga aktiviteter som lockar flera målgrupper har kvarteret Playce möjlighet att främja integrationen mellan områdena.

Tanken är att torget ska vara aktivt och främja rörelse med möjligheter till idrott. Roller derby är en tjej-dominerad sport, vilket är positivt då de flesta satsningar på fysisk aktivitet för barn och unga framförallt når redan aktiva killar och i lägre grad tjejer. Roller derby är en växande sport och det finns idag inga banor i stadsdelen att nyttja för att utöva sporten. Planen bidrar därmed till att komplettera med aktiviteter som saknas i stadsdelen. Att roller derbybanan även möjliggör för att utöva andra sporter som skateboard och BMX, ökar möjligheterna till att platsen utnyttjas. Löparbanorna och studs mattorna är materialfria och kan locka till spontan aktivitet också för de som inte har utrustning med sig till platsen. Materialfria aktiviteter kan även öka upplevelsen av att det är en offentlig plats som är till för alla. Det bedöms även som positivt ur en trygghetsaspekt att aktiviteterna är placerade väl synliga på ett torg där människor rör sig.

Som komplement till de aktiva delarna av torget och parken planeras även mindre aktiva funktioner som sittplatser. Detta kan bidra till passiv social interaktion som exempelvis äldre kan uppskatta. Även tjejer brukar efterfråga platser att umgås på. Läktaren och bänkarna kan fylla detta behov då de främjar vistelse och möjlighet till umgänge i kvarteret Playce. Parken avses att vidare programmeras utefter medborgardialog med tjejer, vilket också det bedöms kunna bidra med positiva värden. Dels har den möjlighet att utformas på ett unikt sätt, och dels kan det locka fler tjejer till platsen - särskilt om tjejer boende i närliggande områden inkluderas i dialogen.



Figur 13. Skiss över kvarterets torg (funkia ab 2017-10-20).

Gällande flexibilitet kan torget å ena sidan ses som flexibelt i och med att det möjliggörs för aktiviteter, särskilt med flera aktiviteter på samma yta. Å andra sidan begränsas flexibiliteten över året då aktivitetssytan riskerar att inte nyttjas under vintertid. Det bör planeras för flexibilitet och aktiviteter som går att använda över hela året eller ha möjlighet att förändras över årstiderna. Roller derby banan har exempelvis möjlighet att nyttjas till skridskobana under vintertid. Det är även viktigt att de offentliga platserna är väl belysta. I fortsatt planering bör trygghets- och identitetsfrämjande belysning arbetas vidare med, särskilt i parken som kan bli mindre synlig och överblickad utan god belysning. Vid vidare planering av torget och parken bör fortsatt hänsyn tas till översiktsplanens vägledning om ett rikt utbud av levande och trygga offentliga miljöer, samt vägledningen att öka kunskapen om de lokala behoven.

### Stadsdel

Idag finns det få närliggande kvalitativa parker och lekplatser i området, den närmsta är Kista gård park som är en relativt stor och nyanlagd park. En bit bort finns stora grönytor på Järvafältet. När planerade projekt i Kista är färdigutbyggda kommer åtminstone två parker att ha tillkommit i närområdet; stadsparken i Kista Äng och en skogspark i kvarteret Odde. Därutöver tillkommer parken intill kvarteret Playce. I alla dessa planeras parkerna att kunna locka med något unikt som fungerar som målpunkt för fler än de boende i området. Ifall parken i planområdets östra del ska kunna komplettera de parker som planeras i närliggande områden behövs en genomtänkt strategi för hur behovet i stadsdelen ser ut och vad som ska göra varje park unik gentemot de andra planerade parkerna. Medborgardialogen med tjejer har möjlighet att bidra till detta.

De lokaler och ytor för ungdomar som finns tillgängliga idag i stadsdelen är Kista ungdomsgård intill Igelbäcksskolan. Inom utvecklingen av kvarteret Anholt ingår även planeringen av en ungdomsgård. Båda dessa ligger dock relativt långt ifrån planområdet. Då planområdet kan skapa andra målpunkter för ungdomar kan det komplettera utbudet för ungdomar i denna del av Kista.

## 7.4 TILLGÄNGLIGHET

### Plats

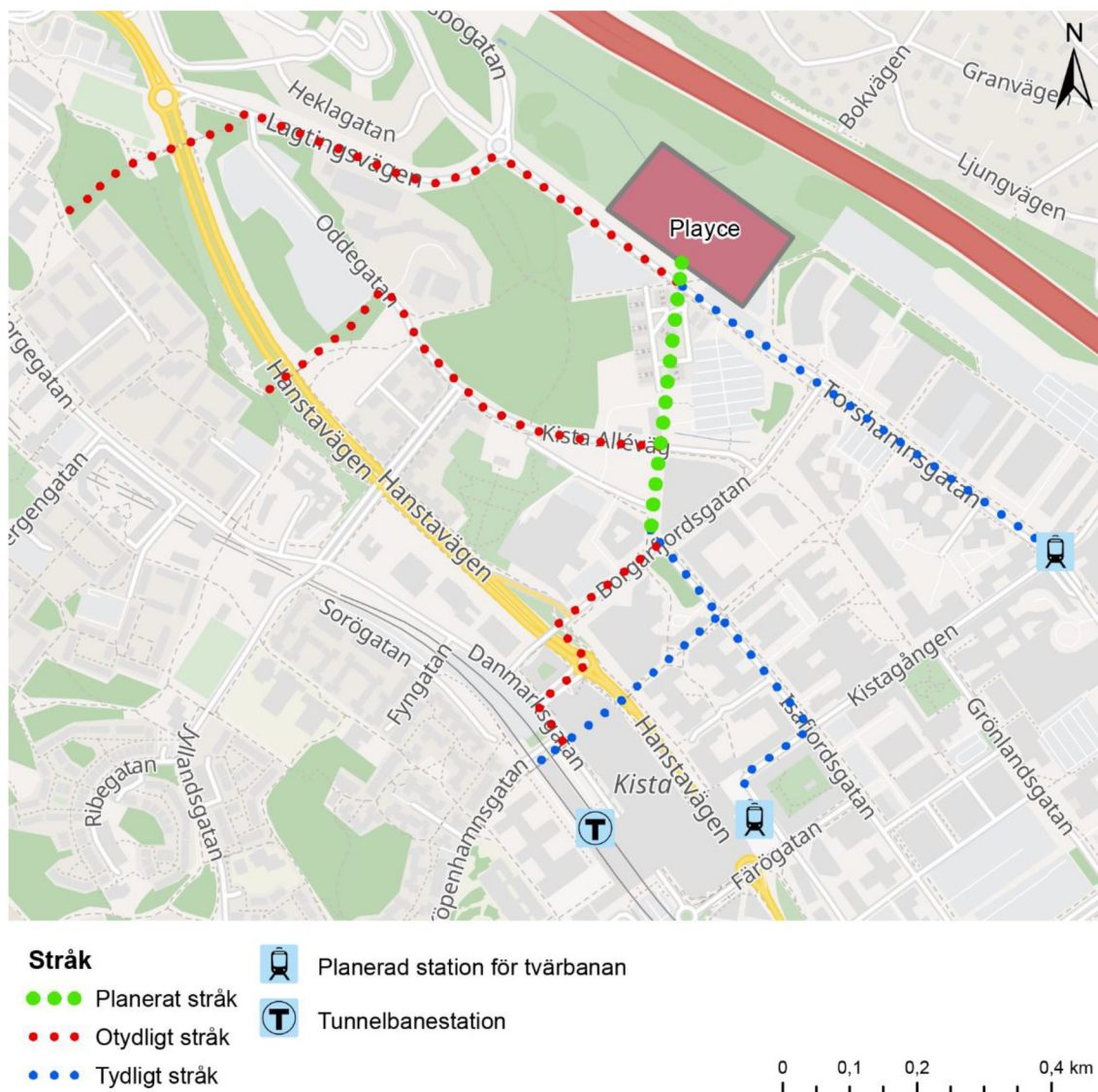


Torget bedöms som tillgängligt för barn då det är synligt och lätt att hitta till. Barn från exempelvis Kista Äng kommer att behöva ta sig över Torshamnsgatan för att nå torget, och där har hastighetssänkande åtgärder vidtagits i form av det upphöjda övergångsstället. På torget och vid exempelvis hotellets entré kommer det vara möjligt att vara synlig och relativt väderskyddad i väntan på taxi eller färdtjänst. I kvarteret finns även möjligheten att vänta inomhus och ha uppsikt över när bilen anländer.

### **Stadsdel**

Det finns två huvudsakliga stråk som leder till de viktigaste målpunkterna för boende och besökare i planområdet - mot Tvärbanan eller pendeltågsstationen Helenelund samt mot Kista tunnelbanestation, se figur 14. Det ena stråket är mellan planområdet längs Torshamnsgatan sydost mot Tvärbanans planerade station vid Kistamässan, samt vidare mot Helenelund pendeltågsstation. Detta stråk är tydligt och överblickbart och ett flöde av människor kommer röra sig här mellan stationen och bostaden eller arbetet i Kista verksamhetsområde.

Det andra stråket, mot Kista galleria och till Kista tunnelbanestation, är ett svagare stråk där orienterbarheten också är sämre. Stråket går mellan planområdet via det planerade urbana stråket genom Kista Äng, Kista NOD, över gångbron, sedan längs gångvägen intill Isafjordsgatan. Vid planområdet för projektet Kista Äng råder idag höjdskillnader mellan planområdet och kringliggande vägnät, se figur 15. Dagens höjdskillnader i Kista Äng kommer dock att jämnas ut och inga höjdskillnader kommer att förekomma varken vid Kista Alléväg eller Torshamnsgatan. Utjämningen är fördelaktig då den bidrar till en tydlig stråkstruktur och en god tillgänglighet längs stråket. Efter Kista NOD är stråket inte lika tydligt längre. Tunnelbanestationen nås enklast via Brandesgången som går genom Kista galleria. Denna passage är öppen dygnet runt. Detta är positivt eftersom den alternativa vägen mot tunnelbanan, längs Borgarfjordsgatan via Danmarksgränd, bedöms som otydligt, och kan upplevas otrygg under kvällstid. Orienterbarheten är dock inte god för någon av dessa två vägar.



Figur 14. I kartan har stråk mellan planområdet och närliggande målpunkter markerats.

I övrigt är planområdets koppling mot Kista Äng mycket god medan kopplingen mot Odde och Husby skulle kunna förstärkas. Att det planeras ett övergångsställe i planområdets sydvästra möjliggör för ett stråk däremellan, men det handlar framförallt om placeringen och tydligheten på stråken upp mot och genom planområdet i Odde.





Figur 15. Planområdet för Kista Äng ligger nedsänkt i förhållande till Kista Alléväg till vänster i bild (Stockholms stad 2017a).

## 7.5 MOBILITET OCH TRAFIKSÄKERHET

### Plats

Barns rörelsemönster är viktiga att identifiera så att trafiksäkerhet för barn kan säkerställas. Barn kommer troligtvis röra sig mellan målpunkter i torget och parken, vilket innebär att de behöver passera det "urbana stråket", en trafikerad väg. På denna väg kommer i första hand boende att köra till och från parkeringshuset. Därmed bör barn kunna röra sig mellan torget och parken utan att behöva passera en alltför tungt trafikerad väg. För barn boende i kvarteret Playce finns även möjlighet att leka på bostadsgården som är skyddad från trafik. Andra målpunkter är förskolor i exempelvis Kista Äng och Odde samt den planerade grundskolan i Kista Äng. För att ta sig till dem behöver Torshamnsgatan passeras. Detta bedöms inte påverka yngre barn då det kan antas att de får sällskap av vuxen till målpunkter som förskola och lekplatser.

När Torshamnsgatan är färdigutbyggd kommer den att utgöra ett storskaligt rum; Torshamnsgatan kommer att bestå av två körfält kantade av gångvägar samt dubbelriktade cykelbanor på båda sidor. På Torshamnsgatan beräknas ett relativt stort trafikflöde. Att övergångsställena är upphöjda bidrar till en ökad trafiksäkerhet för gångtrafikanter och framförallt barn, då de kräver en hastighetssänkning. De dubbelriktade cykelbanorna kan upplevas som besvärliga att korsa för barn, trots markerade övergångsställen, då de är bredare och trafiken kommer från två håll.

### Stadsdel

Från planområdet är det gångavstånd till en mängd stationer för kollektivtrafiken. Sydväst om planområdet, intill Kista galleria, är Kista tunnelbanestation belägen. Pendeltågstationen Helenelund är belägen öster om planområdet, på andra sidan E4, och kan nås via en gångtunnel. Ytterligare en viktig målpunkt kommer att vara tvärbanan mot Alvik via Sundbyberg med en station som planeras intill Kistamässan. Utöver dessa stationer finns även Kista busstation intill tunnelbanan. Den närmsta busshållplatsen som finns i dagsläget är Kista gård med bussar mot bland annat Spånga station (Storstockholms lokaltrafik 2017). De bussar som kommer österifrån färdas längs Torshamnsgatan men svänger innan planområdet in på Borgarfjordsgatan och vidare mot Kista Alléväg. Då planerade stadsutvecklingsprojekt är utbyggda är det möjligt att bussar kan fortsätta vidare längs Torshamnsgatan mot Kistahöjden. Planförslaget innebär inga förskolor men det kan istället bli aktuellt för kringliggande förskolor att besöka parken i planområdets östra del. När utvecklingen i Kista Äng och Odde är färdiga kommer det att finnas ett stort antal förskoleavdelningar i närområdet som kan vilja besöka parken. Övergångsstället över Torshamnsgatan vid planområdets sydvästra del underlättar för



barn som kommer från exempelvis Husby, Odde och vissa delar av Kista Äng mot kvarteret Playce, och vice versa.

## 8 REKOMMENDATIONER OCH SLUTSATSER

### 8.1 REKOMMENDATIONER

Baserat på de sociala konsekvenser som identifierades i föregående avsnitt presenteras här rekommendationer till kommande planering av kvarteret Playce. Några av åtgärderna kan inte enbart lösas genom planeringen av kvarteret Playce, utan är åtgärder som hör till andra områden inom Stockholms stad. De har dock en påverkan på de människor som kommer att bo i och besöka kvarteret Playce, varför även de listas här.

Tabell 2. Rekommendationer till fortsatt planarbete - åtgärder för sociala temaområden.

	Rekommendationer
<b>Boende och vardagsliv</b>	<ul style="list-style-type: none"> <li>Kopplingen mot Odde bör förstärkas för att kunna öka tillgängligheten och genomströmningen mot kvarteret Playce från Odde och Husby. Detta kan dock inte åtgärdas inom planområdet för Playce utan berör främst Oddes planområde.</li> </ul>
<b>Trygghet och hälsa</b>	<ul style="list-style-type: none"> <li>Kvarterets "stängda" norra fasad bör utformas flexibelt för att möjliggöra överblickbarhet och sammankoppling mot ett eventuellt tillkommande kvarter beläget mellan Playce planområde och väg E4.</li> <li>Åtgärder för att minimera buller och dålig luftkvalitet från väg E4 bör vidtas för parken.</li> </ul>
<b>Plats att mötas</b>	<ul style="list-style-type: none"> <li>Då kvarteret Playce inte planerar för kulturupplevelser för barn behöver detta tillgodoses i andra projekt istället.</li> </ul> <p><b>Parken och torget</b></p> <ul style="list-style-type: none"> <li>Ta reda på boendes behov och önskemål kring aktiviteter och offentliga miljöer, och se till att de planerade parkerna i kvarteret Playce, Kista Äng och Odde kompletterar varandra. I Kista Äng har en enkätstudie kring boendes önskemål på offentliga miljöer genomförts, som med fördel kan användas även för kvarteret Playce. I Odde har en fördjupad dialog genomförts där det bland annat framkom att förskolor i närområdet önskar mer vattenmiljöer och vattenlek för barn i stadsdelen. Dagvattnet i parken skulle kunna användas för att utveckla vattenlek för barn.</li> <li>Det rekommenderas att barn och ungdomar involveras i fortsatt planering av parken. Särskilt involvering av tjejer, likt tanken är, bedöms positivt och bör genomföras. Medskapande planering har möjlighet att främja integration och social hållbarhet genom den offentliga miljön, vilket är ett av projektets mål. Involvering i form av medskapande kan säkerställa att vissa målgrupper lockas till platsen och att miljön blir unik. Ett välkänt sådant exempel är aktivitetsytan Rosens röda matta i Malmö där en grupp tjejer fick vara med och bestämma aktiviteter och utformning av en aktivitetsyta.</li> <li>Funktionerna i parken och på torget bör vara flexibla över året och i vidare planering bör fokus ligga på att levandegöra platserna även under vintertid. Ett förslag är att ungdomar i området bjuds in att föreslå aktiviteter, som ändras varje säsong. Ett annat förslag är att arbeta med ljusdesign på torget och i parken med syftet att skapa</li> </ul>

	belysning som uppmuntrar till användande av platsen även under vinterhalvåret.
<b>Tillgänglighet</b>	<ul style="list-style-type: none"> <li>Överblickbarheten och tydligheten för stråket mot Kista tunnelbanestation bör förbättras för att öka tryggheten kvällstid. Denna punkt kan ej tillgodoses inom Playce planområde utan behöver åtgärdas i andra planer.</li> </ul>
<b>Mobilitet och trafiksäkerhet</b>	<ul style="list-style-type: none"> <li>Barn skulle ur en säkerhetssynpunkt gynnas av enkelriktade cykelbanor längs Torshamnsgatan då de är enklare och tryggare att passera.</li> </ul>

## 8.2 SLUTSATSER

Att en idag outnyttjad plats bebyggs och därmed befolkas bidrar till en tryggare och trivsammare stadsdel. Både sportanläggningen och de offentliga platserna i planförslaget bidrar med ett utökat utbud av målpunkter och mötesplatser i området. Kombinationen av dessa har möjlighet locka flertalet målgrupper till kvarteret Playce. Framförallt bedöms torget och även parken ha potential att främja sammanhållning och integration med närliggande stadsdelar. I vidare planering bör ytterligare hänsyn tas till att locka målgrupper från närliggande områden, vilket kan göras genom medborgardialog eller medskapande planering med tjejer. Rekommendationerna i tabell 2 utgör en utgångspunkt för detta arbete. Andra rekommendationer har möjlighet att bidra till positiva värden ur hälso- och trafiksäkerhetssynpunkter samt fungera trygghetsfrämjande. Planförslaget bidrar till positiva sociala konsekvenser utifrån flera sociala temaområden och överlag bedöms kvarteret Playce kunna bidra till att främja social hållbarhet.



## 9 REFERENSER

Augur, 2013: *Trygghet i kollektivtrafiken - Insikter från en kvalitativ studie genomförd med hjälp av fokusgrupper*

Almén. M (Alingsås kommun, Alingsåshem, Föreningen Allt Jämt), 2010: *Trygghet ur jämställdhetsperspektiv, verktyg för samhällsbyggare*

Folkhälsomyndigheten, 2008; *Sveriges folkhälsomål*

Freeman. C. et al, 2011: *Children and their urban environment*. Erathscan.

Funkia ab, 2017: *Sporthotellet Illustrationsplan 2017-10-20*

Griggs, D., Stafford-Smith, M., Gaffney, O., Rockström, J., Öhman, M. C., Shyamsundar, P., Steffen, W., Glaser, G., Kanie, Norichika., Noble, I., 2012: *Policy: Sustainable development goals for people and planet. Nature, Vol. 495*

Göteborgs stad, 2011; [SKA] *Social konsekvensanalys. Människor i fokus 1.0* [pdf]  
[http://goteborg.se/wps/wcm/connect/7a225b9b-821e-435d-80ba-f3fba09fd443/OPA\\_SKA.pdf?MOD=AJPERES](http://goteborg.se/wps/wcm/connect/7a225b9b-821e-435d-80ba-f3fba09fd443/OPA_SKA.pdf?MOD=AJPERES)

Kommissionen för ett socialt hållbart Stockholm, 2015: *Skillnadernas Stockholm*

Malmö stad, 2016: *Matris*. [pdf]  
<http://malmo.se/download/18.6fb145de1521ab79c0a4134f/1456402449525/G%C3%84LLANDE%2BMATRIS%2Bjan%2B2016.pdf>

Statistiska centralbyrån (SCB), 2015: *Data tillhandahållen från SCB*.

Trafikverket, 2011; *Attraktiva stadsrum för alla - Shared space*.

Trivector, 2015: *Analys av införande av krav på social konsekvensbeskrivning i infrastrukturplaneringen. Trivector Traffic. Rapport 2015:39, Version 1.1*

Statens folkhälsoinstitut, 2007; *Den byggda miljöns påverkan på fysisk aktivitet*

Stiftelsen Electrum, 2003; *Kista Science City - Vision och Strategi 2010-2020, Bilaga 1*

Stiftelsen Electrum, 2003; *Kista Science City - Vision och Strategi 2010-2020, Bilaga 2*

Stockholms stad, 2010; *Promenadstaden - Översiktsplan för Stockholm*

Stockholms stad, 2016a; *Startpromemoria för planläggning av Sporthotellet i stadsdelen Kista (hotell, sportanläggningar, 270 bostäder)*

Stockholms stad, 2016b; *Översiktsplan för Stockholms stad Utställningsversion* [pdf]  
[http://vaxer.stockholm.se/globalassets/tema/oversiktsplanen/uppdatering-av-op/oversiktsplan\\_utställningsversion\\_del\\_1.pdf](http://vaxer.stockholm.se/globalassets/tema/oversiktsplanen/uppdatering-av-op/oversiktsplan_utställningsversion_del_1.pdf)

Stockholms stad, 2017a; *Planbeskrivning Detaljplan för Kista Äng, del av Akalla 4:1 m fl i stadsdelen Kista, Dp 2013-09481*

Stockholms stad, 2017b; *Stockholm växer* [online] <http://vaxer.stockholm.se/projekt/>

Storstockholms lokaltrafik, 2017; *Sök resa* [online] <https://sl.se/sv/>

Wingårdhs, 2017: *Samlat material 2017-09-26*