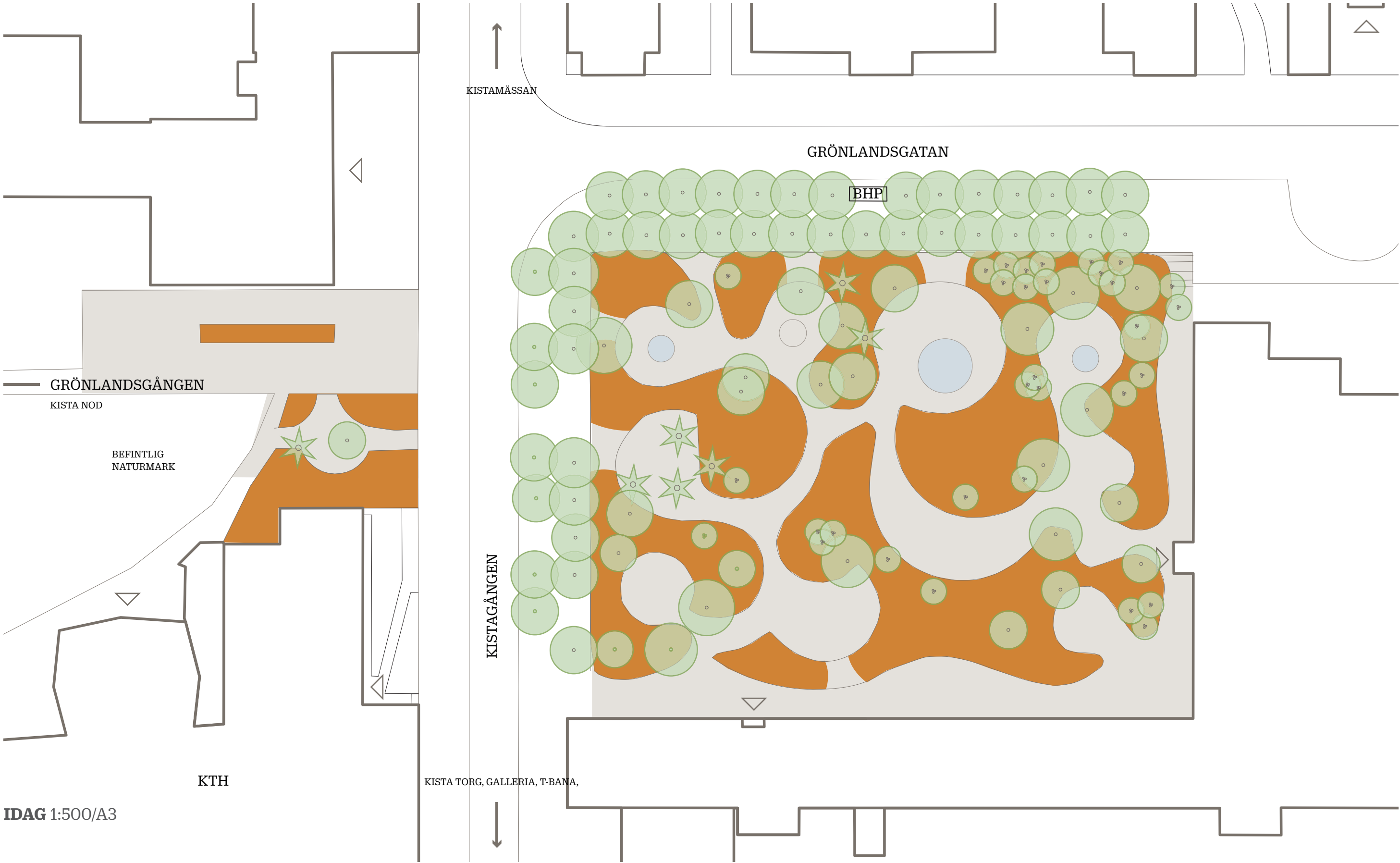


Grönlandsparken

Skiss | 181130

nivå



Grönlandsparken

Skiss | 181130

nivå



FÖRUTSÄTTNINGAR

Nya detaljplaner i närområdet förändrar Grönlandsparkens rumsliga förutsättningar och funktion i Kista.

Dp Tvärbanans Kistagren.

Förändrar främst Grönlandsparkens relation till Kistagången då en av trädraderna mot gatan försvinner samtidigt som trottoaren minskar. Tvärbanan skapar nya målpunkter och flöden i närområdet behovet av att kunna röra sig genom parken på ett enkelt sätt ökar.

Dp Hekla 1.

Förändrar Grönlandsparkens rumsliga sammanhang till att ha gator/kvartersgator på alla fyra sidor. Minskar parkens utbredning i väst där Digitalgatan dras fram till Kistagången. Nya entréer mot de nya gatorna påverkar parkens struktur.

Dp Isafjord, Kista Äng, Odde mfl.

Ett ökat bostadsbyggande i Kista innebär fler människor och barn, större närvaro över dygnet och andra behov med avseende på programmering av parkmark.

Trygghet.

Grönlandsparkens gestaltning bygger på små rumsligheter sammanlänkade med snirkliga gångvägar och omgiven av flerskiktad vegetation. Tyvärr bidrar detta till att skapa en otrygg miljö med dålig överblickbarhet inne i parken och dålig insyn utifrån. En upprustning av Grönlandsparken behöver ta hänsyn till detta för att förbättra tryggheten för besökare under dygnets alla timmar.

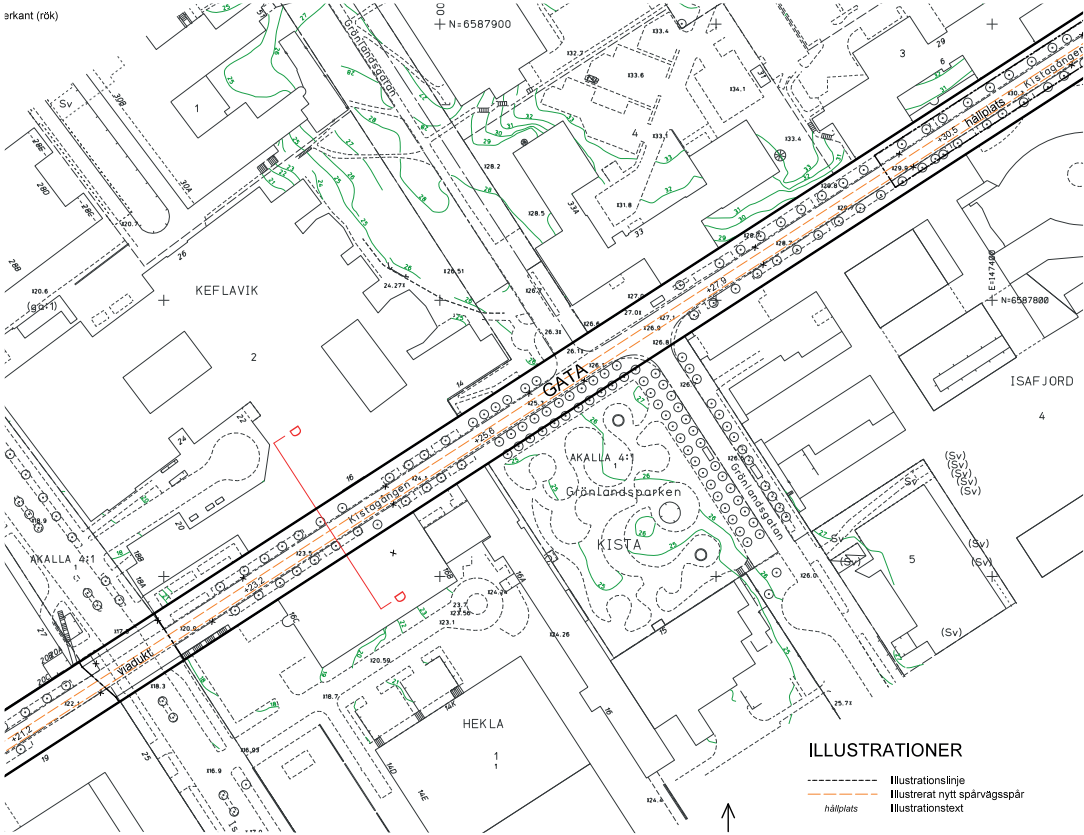
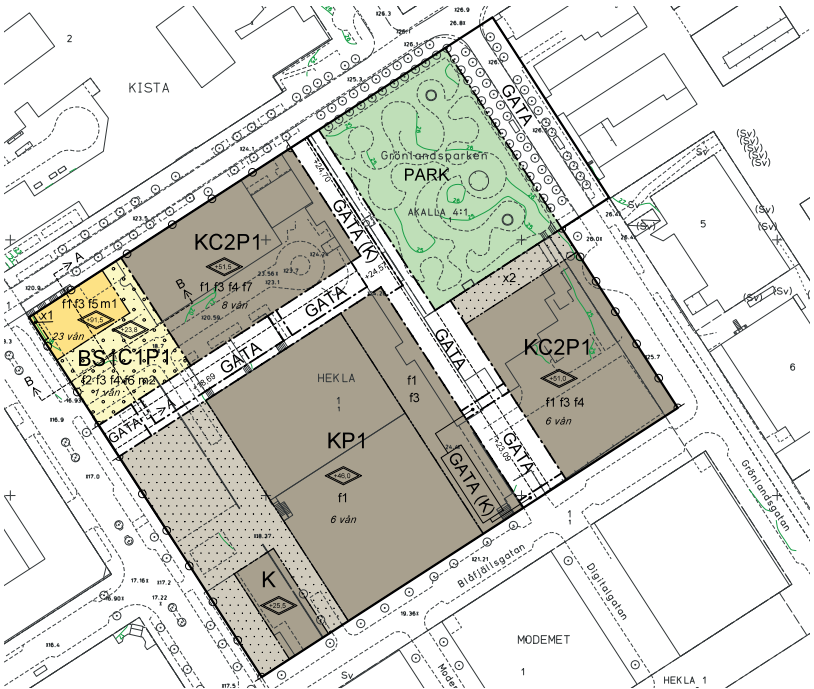
Kulturmiljö.

Det organiska formspråket, parkens slutna karaktär med sina små rumsligheter och den rika flerskiktade vegetationsbehandlingen gör Grönlandsparken unik i Stockholm. En upprustning av Grönlandsparken bör göras med respekt för den ursprungliga gestaltningen och dess formspråk, rumsliga logik och vegetationsanvändning.

Drift.

Grönlandsparken är idag en driftsintensiv park. Arbetet med upprustningen görs i samarbete med stadsdelsförvaltningen för att landa i en gestaltning med en realistisk skötselnivå.

HEKLA 1



TVÄRBANANS KISTAGREN

GESTALTNINGSKONCEPT

Respekt för den ursprungliga gestaltningen.

Vår främsta ambition är att så långt det är möjligt bevara Grönlandsparkens formspråk och den rumsliga uppbyggnaden med slingrande gångar och rumsligheter omgivna av grönska som är så viktiga för dess karaktär. Att återanvända formelement från Grönlandsparken i stråket längs Grönlandsgången stärker parkens närvaro i stadsdelen och knyter de offentliga rummen starkare till varandra.

En mer öppen struktur.

Genom att anpassa den befintliga parken mot en mer öppen struktur med bättre överblick, orienteringsbarhet och insyn kan man öka den upplevda tryggheten i Grönlandsparken. Vi arbetar med fler och generösare entréer mot omkringliggande gator, breddade gångvägar, en medveten variation i vegetationshantering med ökad kontrast öppet/slutet, permanenterade smitvägar, färre återvändsgränder och en genomtänkt belysning. Genom en medveten strategi för öppenhet kan man i delar bevara parkens ursprungliga, mer slutna karaktär.

Tillägg.

Moderna tillägg som formmässigt kopplas till Grönlandsparkens ursprungliga gestaltning.
1. Stålkantar mellan planteringsytor och hårdgjorda ytor skärper de organiska formerna samt minskar slitage.
2. En låg plåtskärm introduceras som ett nytt identitetsskapande formelement. Denna kan även fungera som stödmur där marken kräver det. Skärmen förses med sittplatser och belysning och markerar platsbildningar.
3. Parkens fontäner rustas upp och görs till självklara blickfång. Om parken i övrigt får en relativt lågmäld uppdatering kan dammarna gärna ges en mer expressiv gestaltning.
4. Enkla lekfunktioner tillförs. T.ex. i form av balansspänger genom vegetationsytor eller att fontänerna får en upprustning som stimulerar till lek.

Koppla Grönlandsparken till Kista.

I de centrala delarna av Kista finns ett stort underskott av parkmark. Genom att stärka de offentliga parkytorna och knyta dessa till varandra tror vi att man skapar en starkare helhet. Gestaltningsmässigt vill vi göra detta genom att återanvända formelement från vår upprustning av Grönlandsparken i stråket längs Grönlandsgången. Vi stärker parkens närvaro i stadsdelen och knyter de offentliga rummen starkare till varandra.

KULTURMILJÖ

Grönlandsparken

Grönlandsparken gestaltades under andra halvan av 1970-talet av Parkförvaltningen under ledning av landskapsarkitekt Lars Nyberg. Parken ingick som ett samlande offentligt parkrum i den sista utbyggnadsetappen av Järvafältet. Kritiken mot den slutförda utbyggnaden av Södra Järva med stadsdelarna Rinkeby, Tensta och Hjulsta hade varit massiv. Stadens ambition hade varit en ny stadsmässighet, men med kvardröjande miljöprogramsarkitektur formad av kranbanor och plansprängning, och välmenande trafikseparering enligt de förhatliga SCAFT-normerna blev resultatet något annat. Detta drabbade inte minst utemiljön.

I Kista, Järvafältetssist byggdabostadsområde, tog man avgörande steg mot något annat. De välrenommerade bostadsarkitekterna Höijer och Ljungqvist skapade en mer småskalig, varierad bostadsbebyggelse av helt annan kvalitet. Parallellt med bostadsområdet byggdes Kista arbetsområde ut, redan från början tänkt som en stadsdel för framtidsinriktade företag och med en för tiden ovanligt hög ambitionsnivå för att gälla ett arbetsområde. Man ska vara medveten om att detta var för drygt fyrtio år sedan, anspråken på utemiljön har ändrats en hel del sedan dess.

Grönlandsparkens formspråk och gestaltning måste läsas mot bakgrund av kritiken mot samtida nybyggnation. Det sena 1970-talets landskapsarkitektur kan huvudsakligen beskrivas som en förvaltning av den modernistiska huvudfåra som dominerat sedan funktionalismens genombrott på 30-talet, utvecklad till stor förfining i Stockholmsstilen under stadsträdgårdsmästare Holger Bloms ledning. En förädlad natur tryfferad med utsökt gestaltade anläggningar i gedigna material. Sådana stenmurar, trappor, räcken, skärmtak m.m. enligt stadens parkstandard skapades ännu på 70-talet, men kunde inte hjälpa upp de magra yttre ramarna. Parkgestaltningen i Stockholm på 1970-talet skulle möjligen kunna beskrivas som habilt funktionell.

Parallellt med denna landskapsarkitektoniska huvudfåra finns två fristående sidospår som kan ses som en reaktion och en kritik mot en modernism på tomgång. De förhärskande artfattiga planeringarna fick vika för å ena sidan variationsrika naturlika planteringar, å andra sidan ett nyvaknat intresse för en äldre tradition inom trädgårdskonsten i spåren av postmodernismen. IBM's huvudkontor i Kista arbetsområde utgör ett av de viktigaste exemplen på en sofistikerad och tekniskt avancerad utveckling av naturanpassat byggande. Grönlandsparken och de omgivande kvarterens gårdar utgör exempel på en formglädje och vegetativ rikedom inspirerad av

landskapsarkitekt Sven Olov Nybergs anläggningar. Tendensen skulle senare blomma ut i fullfjädrad postmodernism i Malmö i anläggningar gestaltade av Iwo Valdör och Anders Johansson. Grönlandsparken är därför viktig att vårda och bevara som ett mycket tidigt exempel på landskapsarkitekturens utveckling i en brytningstid.

Förhållingssätt i upprustningsarbetet

Mot denna bakgrund framstår det som en självklar ambition att närma sig en upprustning med ett ödmjukt förhållningssätt till Grönlandsparken som ett tydligt exempel på det tidiga 1980-talets förnyelse av parkgetsaltningen.

De bärande gestaltningselementen - det formstarka och organiskagångvägssystemet, derumsligt verkande mjukt formade planteringsytorna och det varierade växtmaterialet - och därigenom parkens speciella karaktär, ska bevaras. Där den befintliga strukturen av olika skäl förändras ska detta göras i samklang med det ursprungliga formspråket. Detsamma gäller eventuella moderna tillägg i parken.

Förändringar i Grönlandsparken

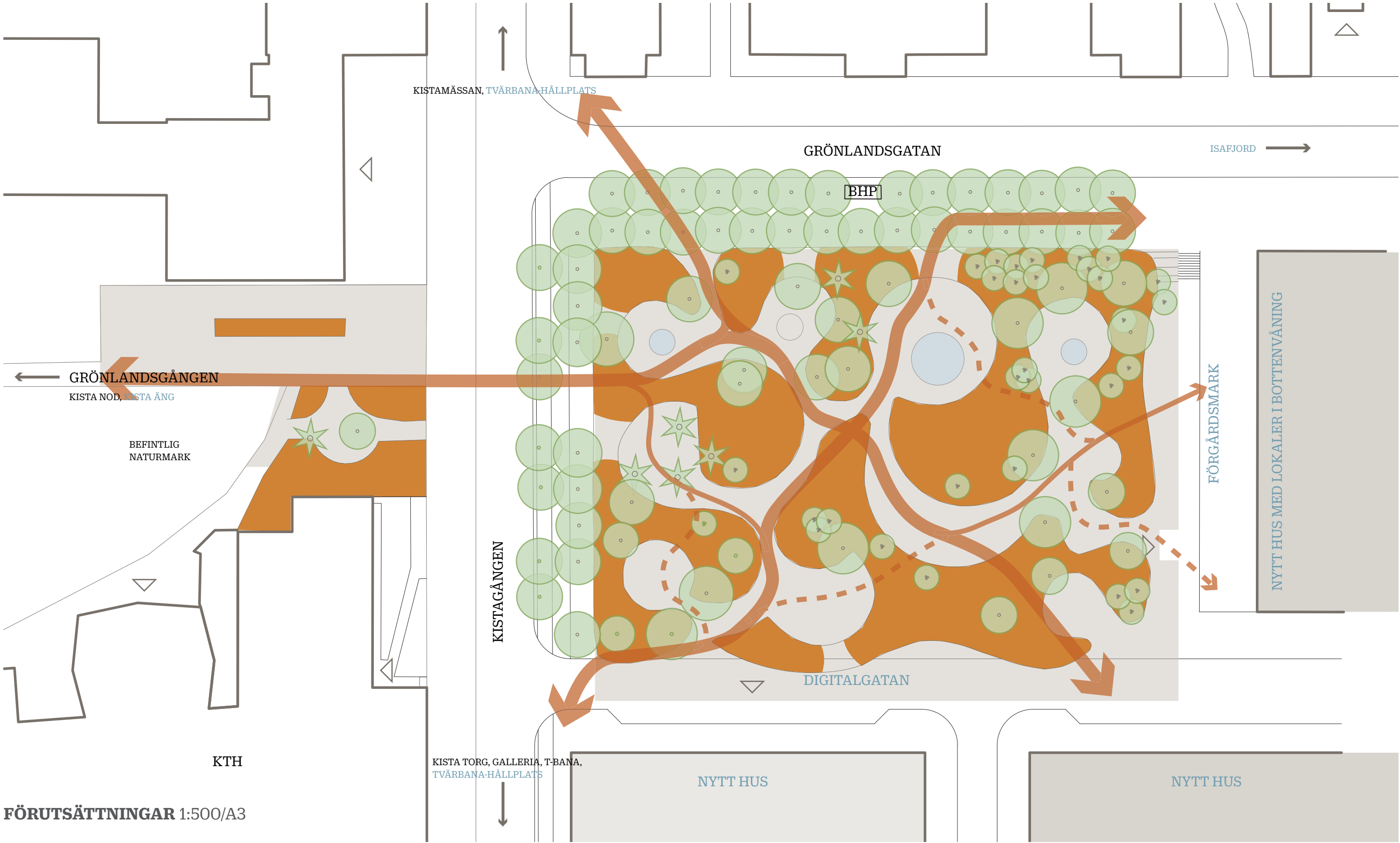
Parallellt till diskussionen om kulturhistoriska värden tillkommer andra faktorer som ställer sina krav på hur den framtida parken kan gestaltas. Alla faktoren måste studeras tillsammans och konsekvensen blir ett behov av viss anpassning av parkens ursprungliga struktur, programmering och detaljutformning.

- Den planerade stadsutvecklingen i norra Kista har som mål är att skapa en blandstad med större andel bostäder i förhållande till dagens situation. Grönlandsparkens funktion i stadsdelen kommer därmed förändras, från dagens lunchpark i ett verksamhetsområde till en park i en blandstad, vilket ställer nya krav på sociala funktioner och programmering.
- Parken upplevs av många som otrygg, speciellt efter kontorstid då många av de som besöker parken under dagarna har lämnat Kista. Grönlandsparkens fysiska struktur, med sina slingrande gångar och täta rumsbildande vegetation medför en begränsad överblick för en besökare i parken. Trygghetsaspekten kommer bli viktig att beakta i ett upprustningsarbete.
- Grönlandsparken är idag sliten och har ett stort behov av upprustning av såväl hårdgjorda ytor som planteringsytor, växtmaterial, och utrustning.

Grönlandsparken

Skiss | 181130

nivå



Respekt för den ursprungliga gestaltningen.

De förändringar vi föreslår i parkens struktur görs utifrån det befintliga formspråket. Man ska känna igen sig i den rumsliga uppbyggnaden, de slingrande gångarna och den varierade vegetationen.

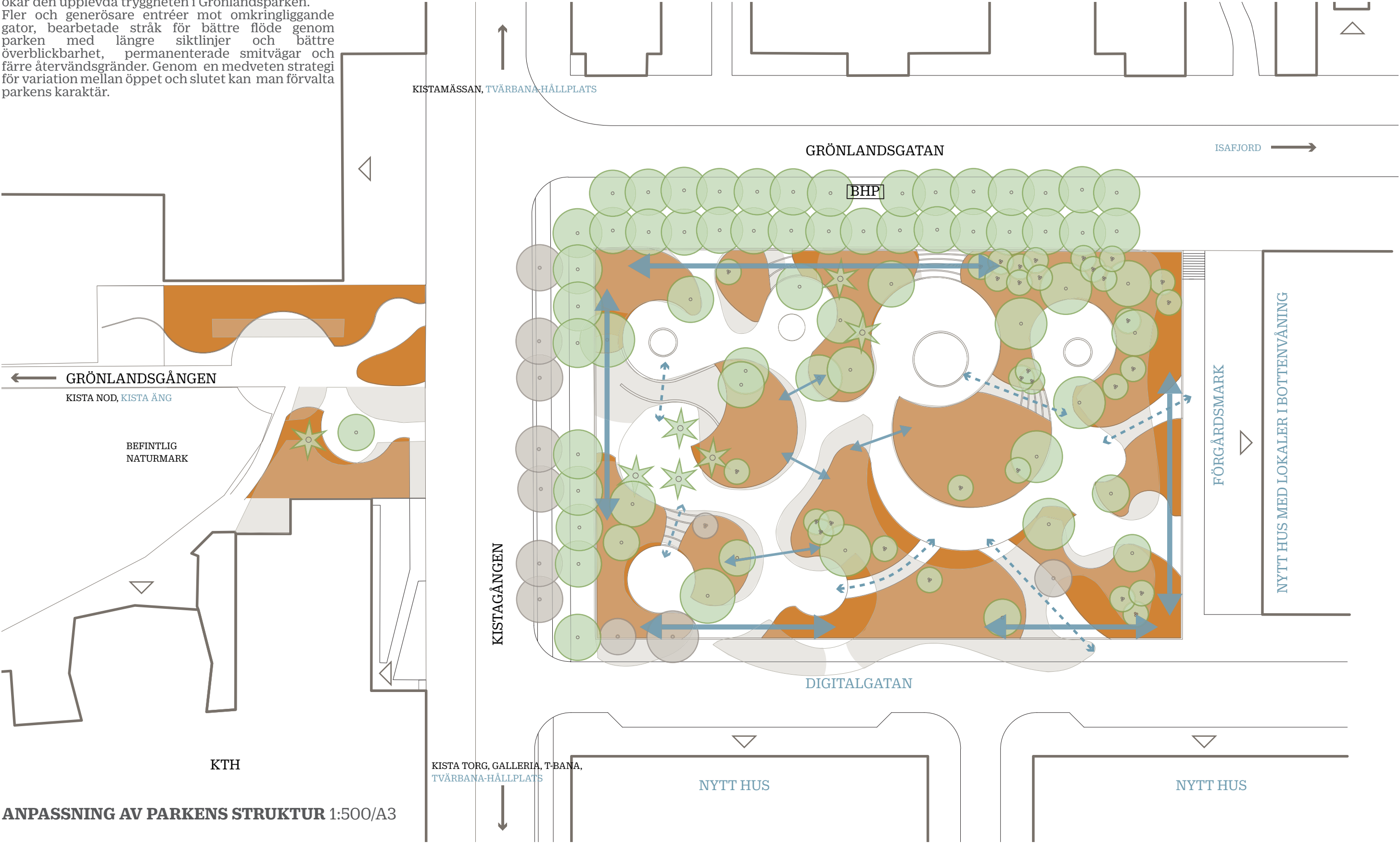
En mer öppen struktur.

En förbättrad överblick, orienteringsbarhet och insyn ökar den upplevda tryggheten i Grönlandsparken. Fler och generösare entréer mot omkringliggande gator, bearbetade stråk för bättre flöde genom parken med längre siktlinjer och bättre överblickbarhet, permanenta smitvägar och färre återvändsgränder. Genom en medveten strategi för variation mellan öppet och slutet kan man förvalta parkens karaktär.

Grönlandsparken

Skiss | 181130

nivå



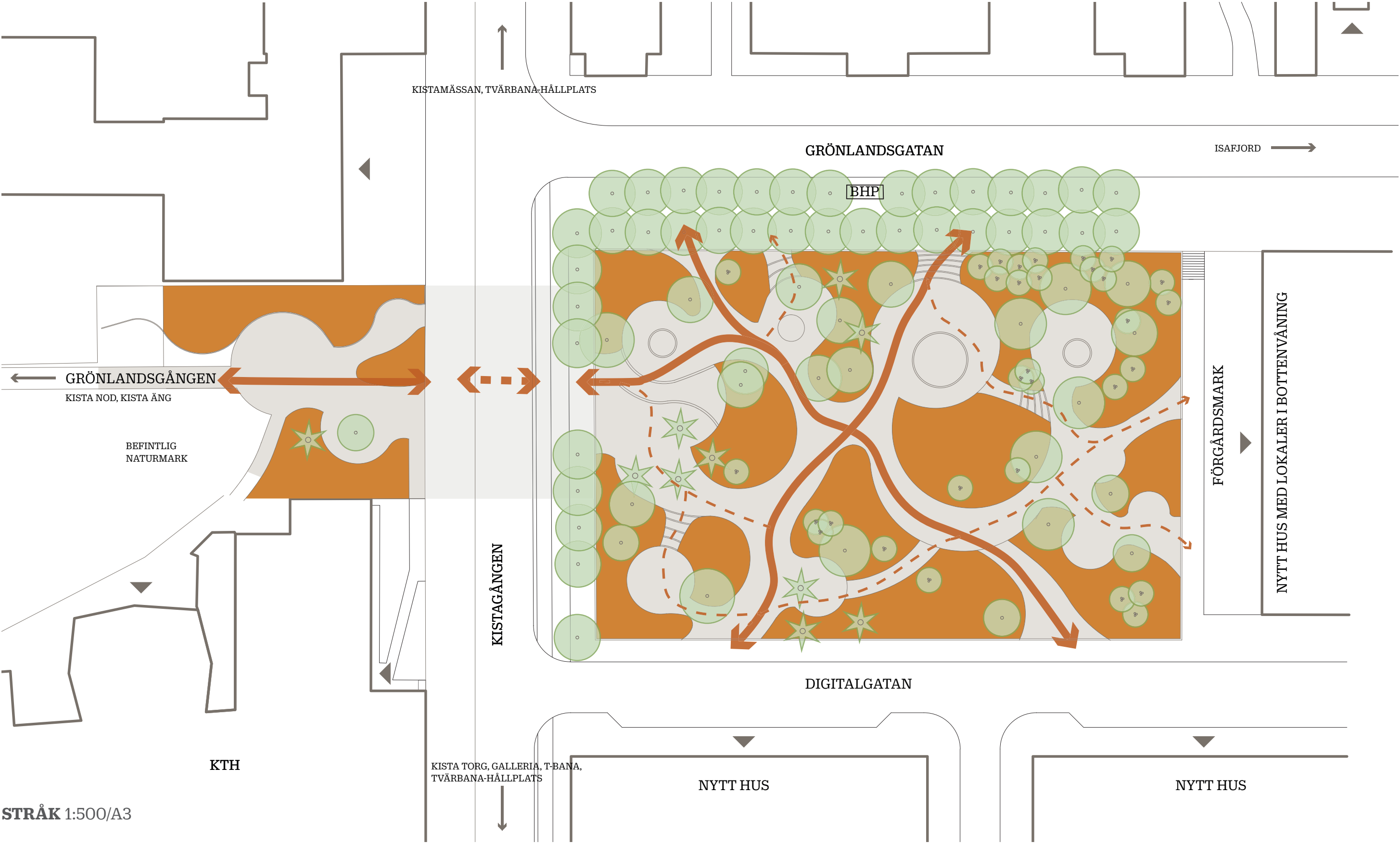
Stråk och kopplingar

Vi vill förbättra möjligheterna att passera genom Grönlandsparken samt knyta parken tätare till omkringliggande miljöer. Genom breddade gångvägar, generösa entréer mot omkringliggande gator, fler alternativa möjligheter att röra sig genom parken och en bättre överblickbarhet blir det enklare och tryggare att röra sig genom parken.

Grönlandsparken

Skiss | 181130

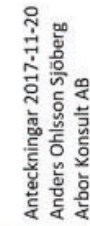
nivå



STRÅK 1:500/A3

Grönlandsparken är generellt i behov av upprustning. Detta gäller inte minst parkens vegetation och växtbäddar. En genomförd trädinventering visar på parkens rika växtinnehåll, men den visar också att många av träden är i dåligt skick. Vilka träd som eventuellt måste ersättas eller där det räcker med växtbäddsrenovering får utredas i det fortsatta arbetet med Grönlandsparken.

Den delvis nya strukturen i förslaget har i stort tagit hänsyn till de befintliga träden men kommer studeras vidare i nästa skede.



TRÄDINVENTERING

BEFINTLIG VEGETATION

Respekt för den ursprungliga gestaltningen.

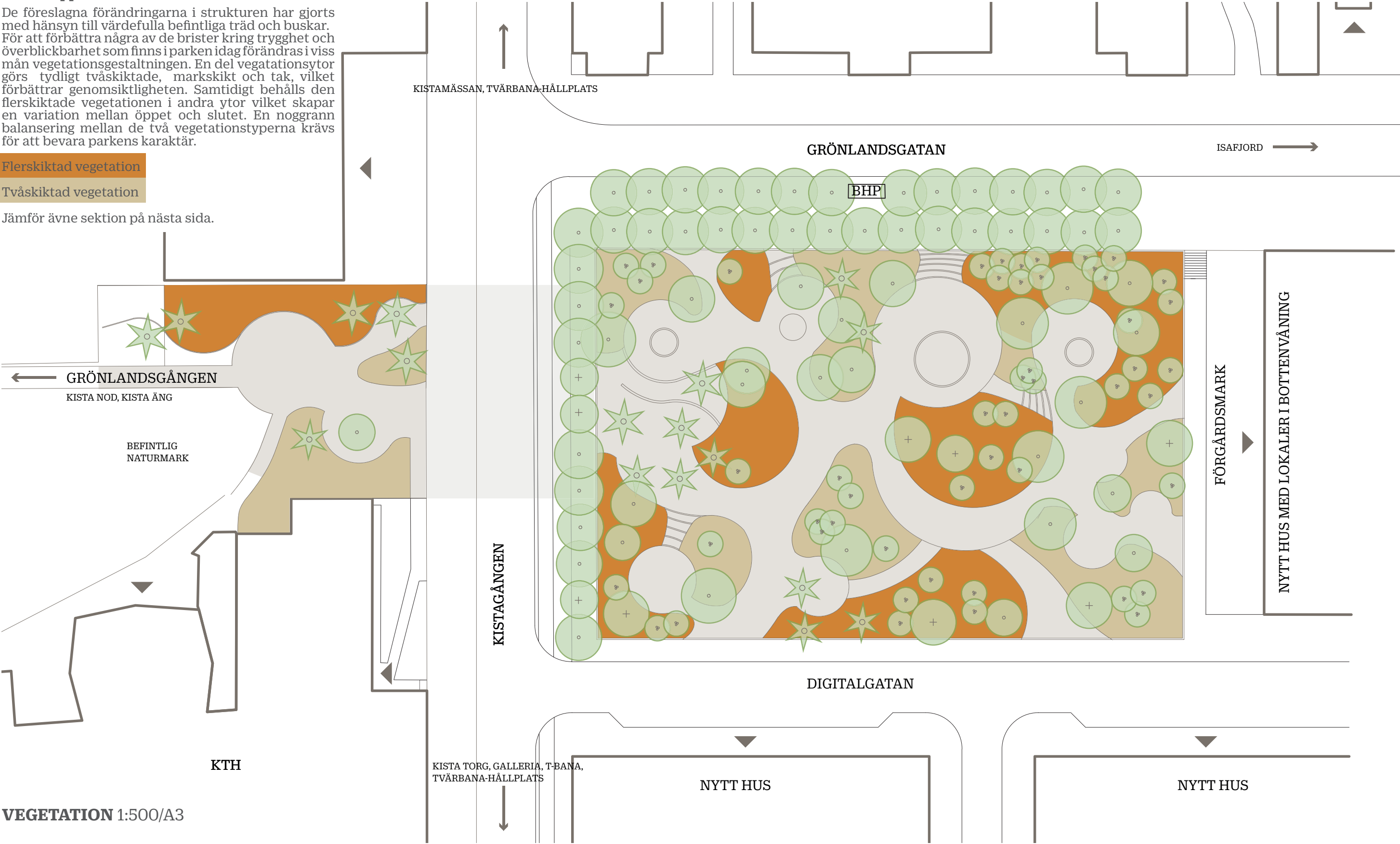
Grönlandsparkens speciella karaktär hänger tätt ihop med hur vegetationen är gestaltad. En flerskiktad och tät vegetation med en stor variation i arter och uttryck har skapat en park med omväxlande och tydliga rumsligheter, kvaliteter som ska bevaras och utvecklas vid upprustningen.

En mer öppen struktur.

De föreslagna förändringarna i strukturen har gjorts med hänsyn till värdefulla befintliga träd och buskar. För att förbättra några av de brister kring trygghet och överblickbarhet som finns i parken idag förändras i viss mån vegetationsgestaltningen. En del vegetationsytor görs tydligt tvåskiktade, markskikt och tak, vilket förbättrar genomsiktligheten. Samtidigt behålls den flerskiktade vegetationen i andra ytor vilket skapar en variation mellan öppet och slutet. En noggrann balansering mellan de två vegetationstyperna krävs för att bevara parkens karaktär.

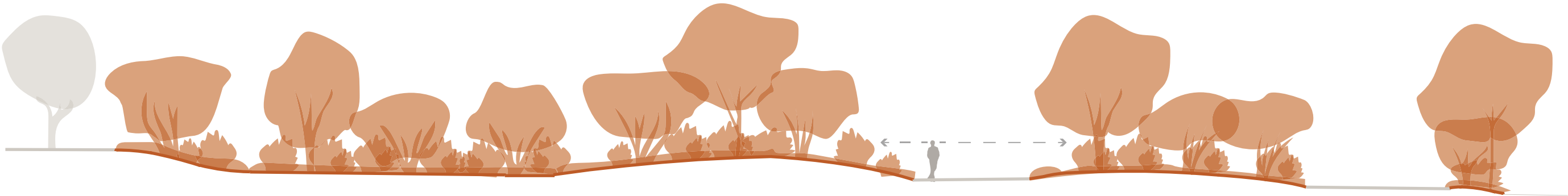
- Flerskiktad vegetation
- Tvåskiktad vegetation

Jämför ävne sektion på nästa sida.



Grönlandsparken
Skiss | 181130

nivå



BEFINTLIG VEGETATION
PRINCIPSEKTION 1:200/A3



ANPASSAD VEGETATION
PRINCIPSEKTION 1:200/A3

Tillägg

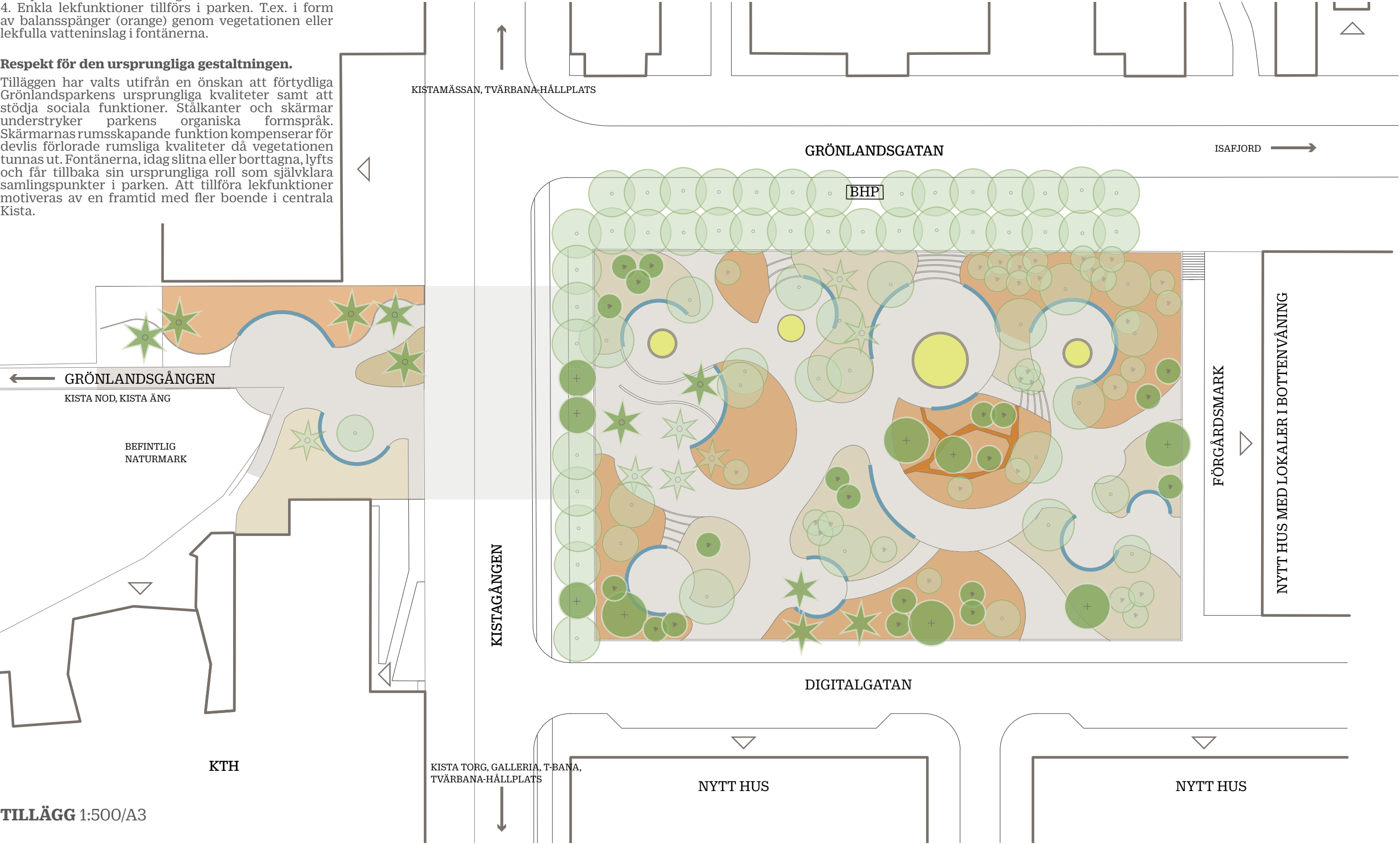
- 1. Alla vegetationsytor ramas in av ett lågt kantstöd i stål som skärper parkens organiska former och minskar slitage av planteringsytor.
- 2. En plåtskärm (blått) som följer det rundade formspråket, med integrerade sittplatser och belysning, markerar platsbildningar.
- 3. Fontäner (gult) rustas upp och blir tydliga blickpunkter att samlas kring.
- 4. Enkla lekfunktioner tillförs i parken. T.ex. i form av balansspånger (orange) genom vegetationen eller lekfulla vatteninslag i fontänerna.

Respekt för den ursprungliga gestaltningen.

Tilläggen har valts utifrån en önskan att förtydliga Grönlandsparkens ursprungliga kvaliteter samt att stödja sociala funktioner. Stälkanter och skärmar understryker parkens organiska formspråk. Skärmarnas rumsskapande funktion kompenserar för devlis förlorade rumsliga kvaliteter då vegetationen tunnas ut. Fontänerna, idag slitna eller borttagna, lyfts och får tillbaka sin ursprungliga roll som självklara samlingspunkter i parken. Att tillföra lekfunktioner motiveras av en framtid med fler boende i centrala Kista.

Markmaterial

I det fortsatta arbetet utreds i första hand möjligheten att behålla den befintliga betongstenen, ett markmaterial som ger sin speciella karaktär till parken samt möjliggör det organiska formspråket. Ett alternativt material måste på samma sätt möjliggöra ett sammanhängande golv som klarar att ansluta mot planteringsytornas organiska former.



TILLÄGG 1:500/A3

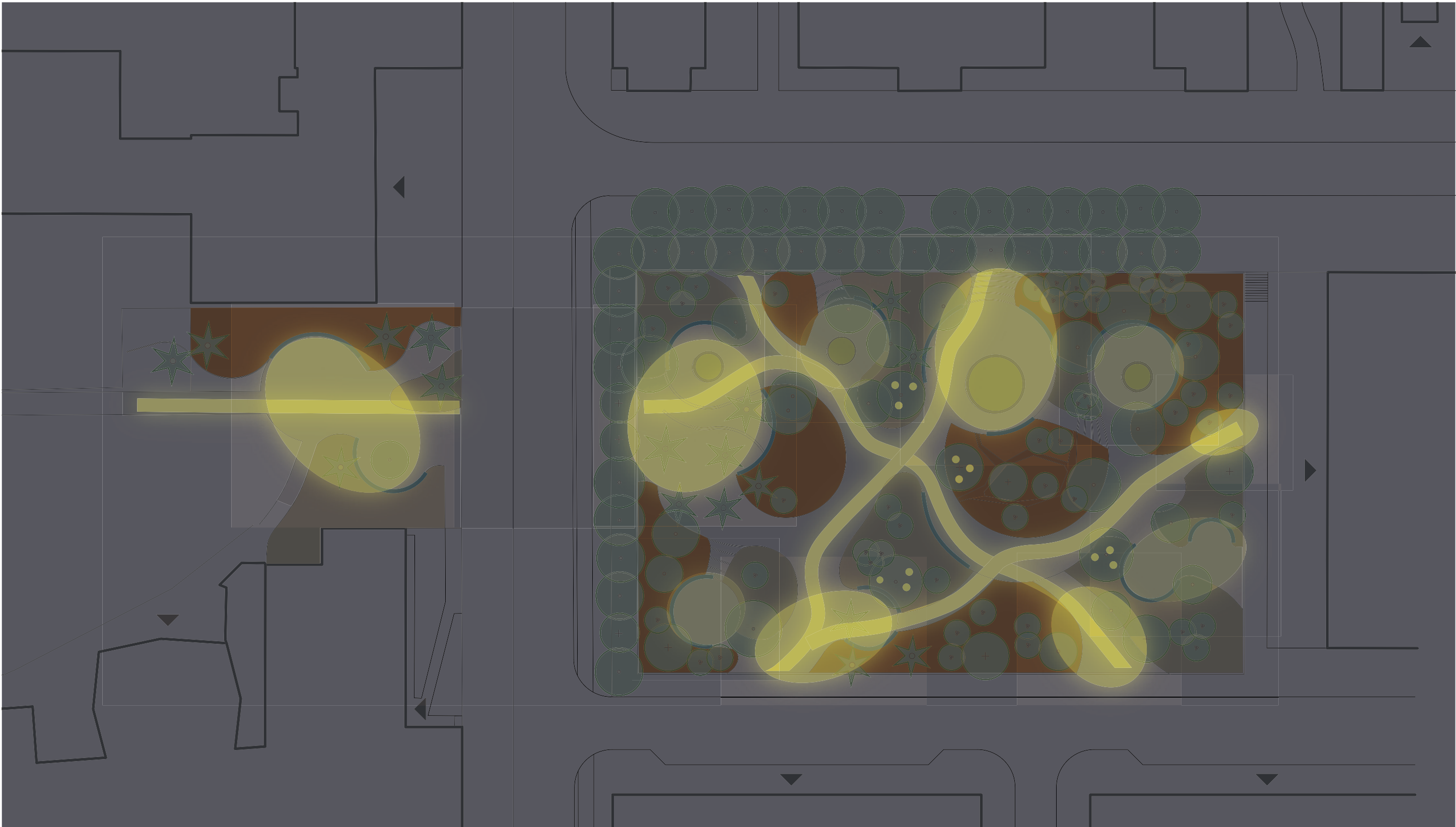
Belysning

Vår strategi är en varierad belysning som framhäver parkens struktur, formspråk och vegetation. Störst fokus får de viktigaste entréerna och platsbildningarna och de huvudsakliga stråken genom parken. Effektbelysning av viktiga träd och buskar ger dramatik. Övriga platsbildningar i parken får en mer intim belysning. Samma strategi för belysning används även i Grönlandsgången.

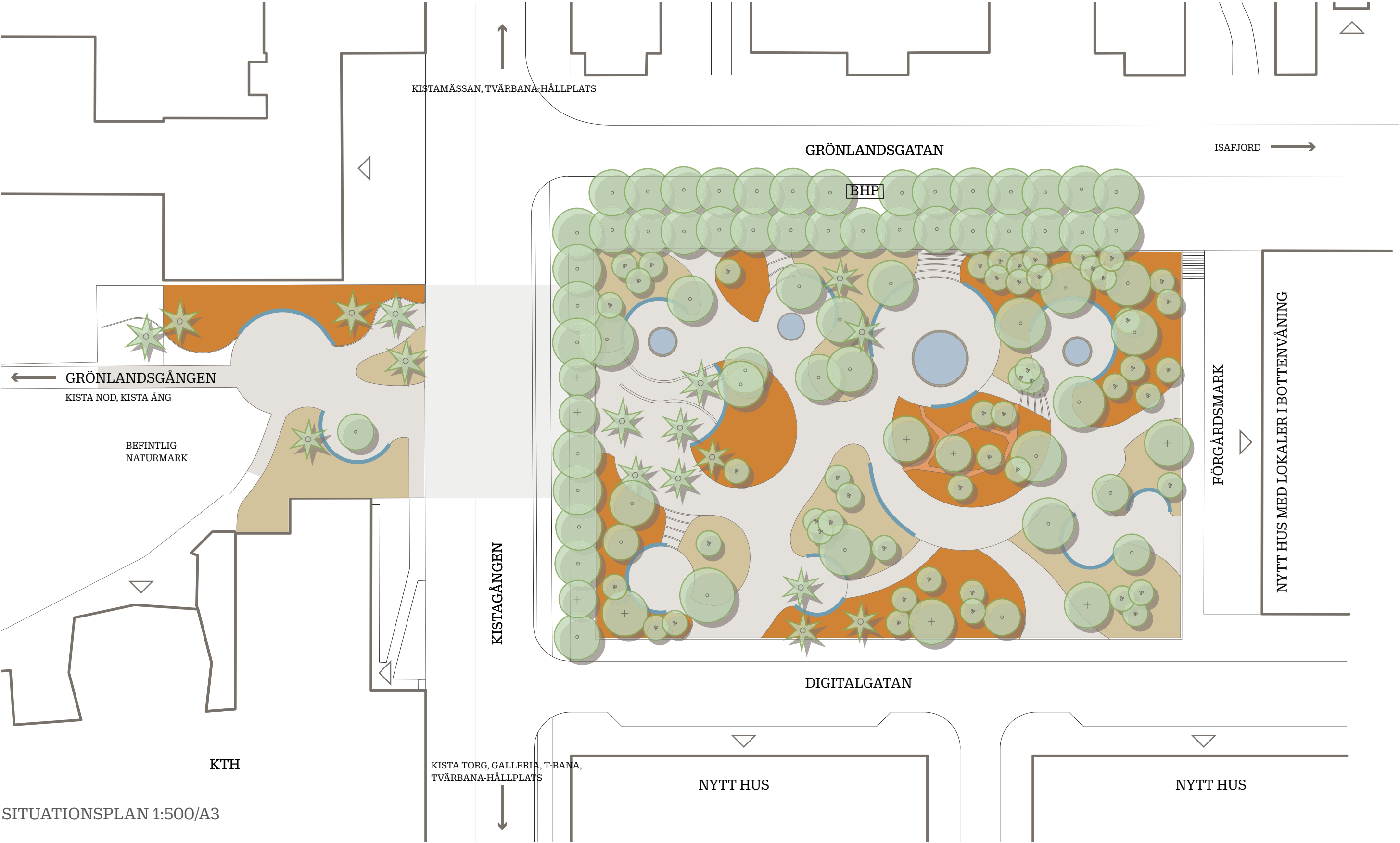
Grönlandsparken

Skiss | 181130

nivå



BELYSNING 1:500/A3



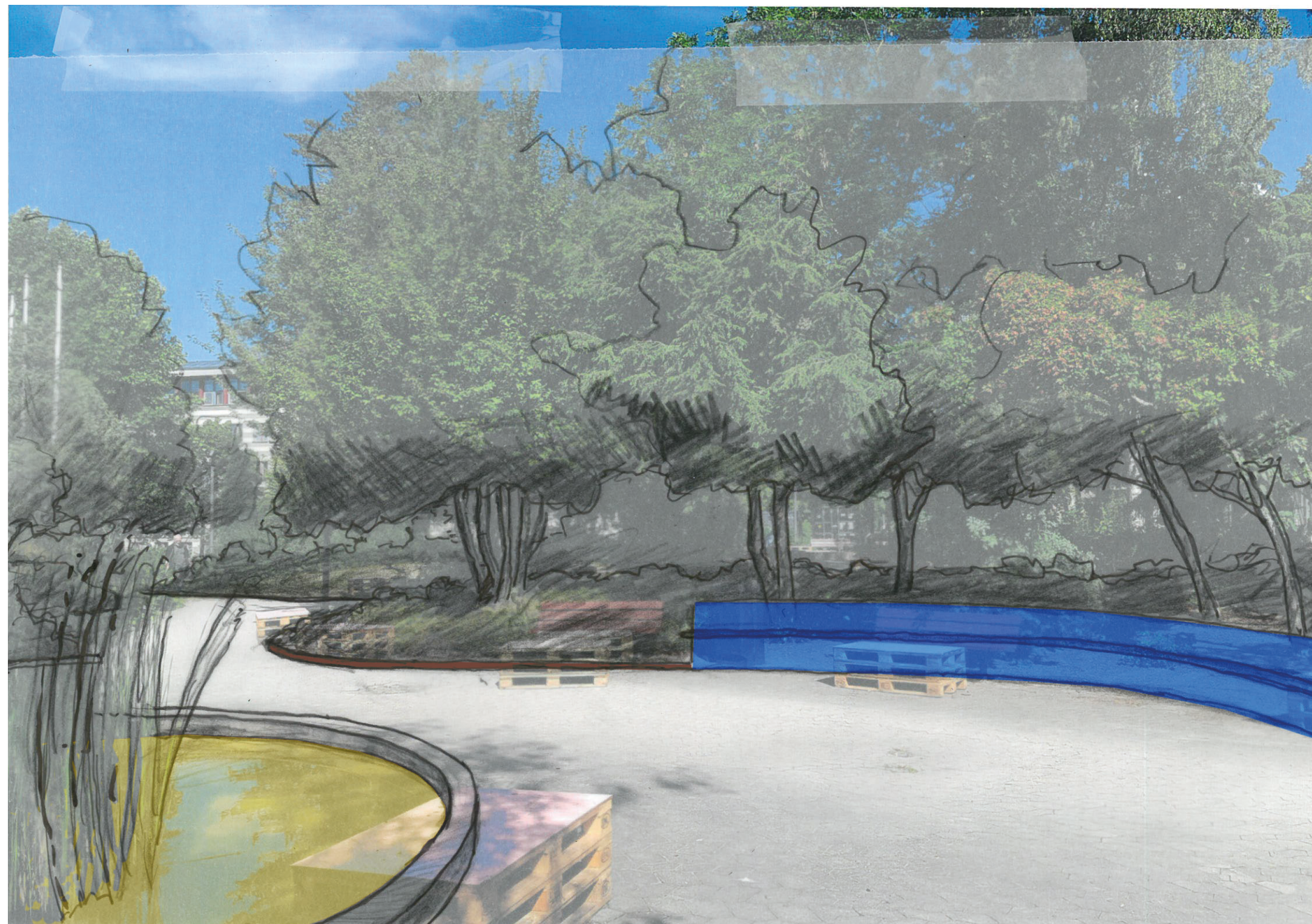
SITUATIONSPLAN 1:500/A3

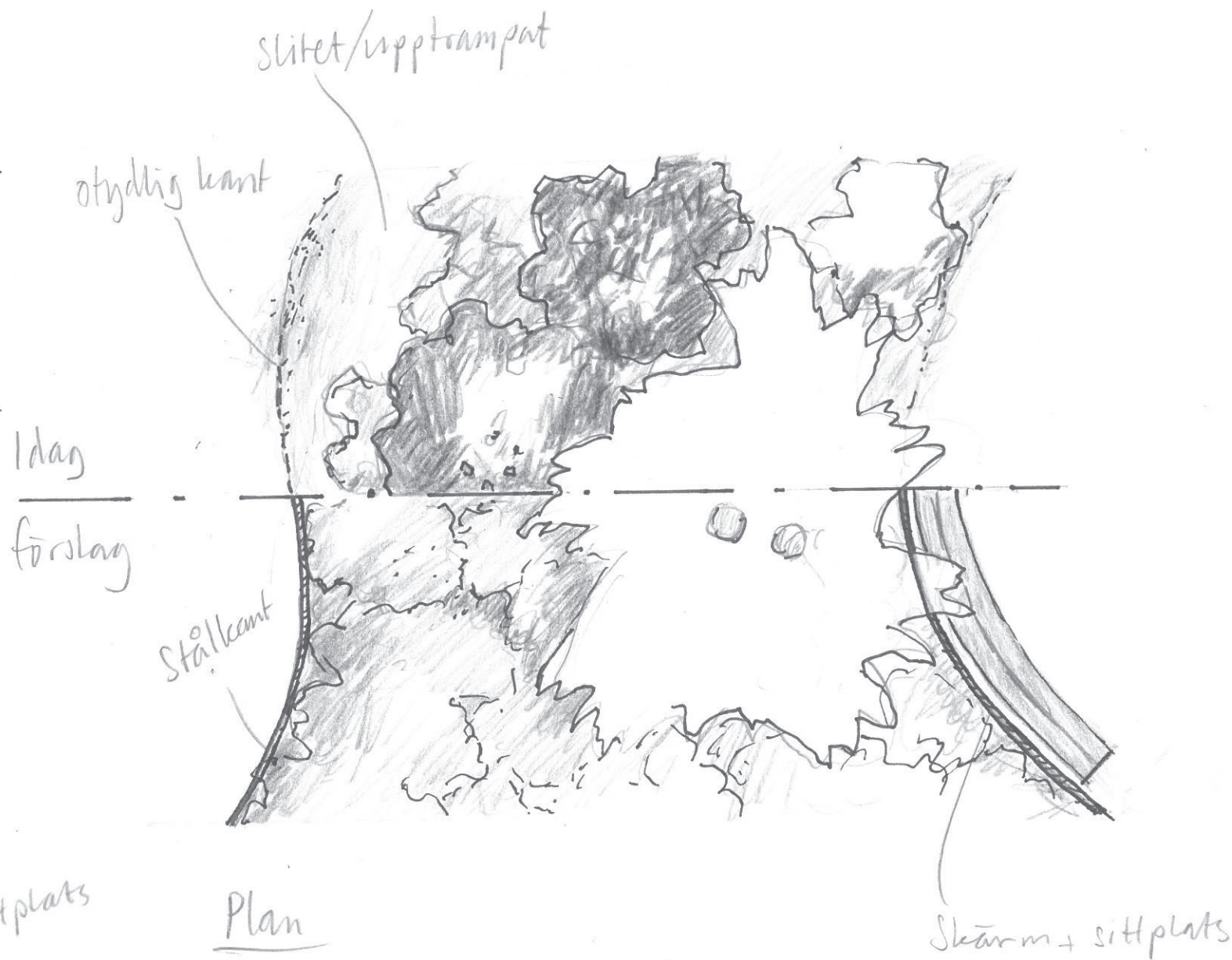




Tillägg.

1. **Stålskanter** avgränsar, förtydligar formspråk
2. **Plåtskärm** ramar in, skapar rum, ger identitet, integrerade sittplatser och belysning.
3. **Fontäner** görs till blickfång.



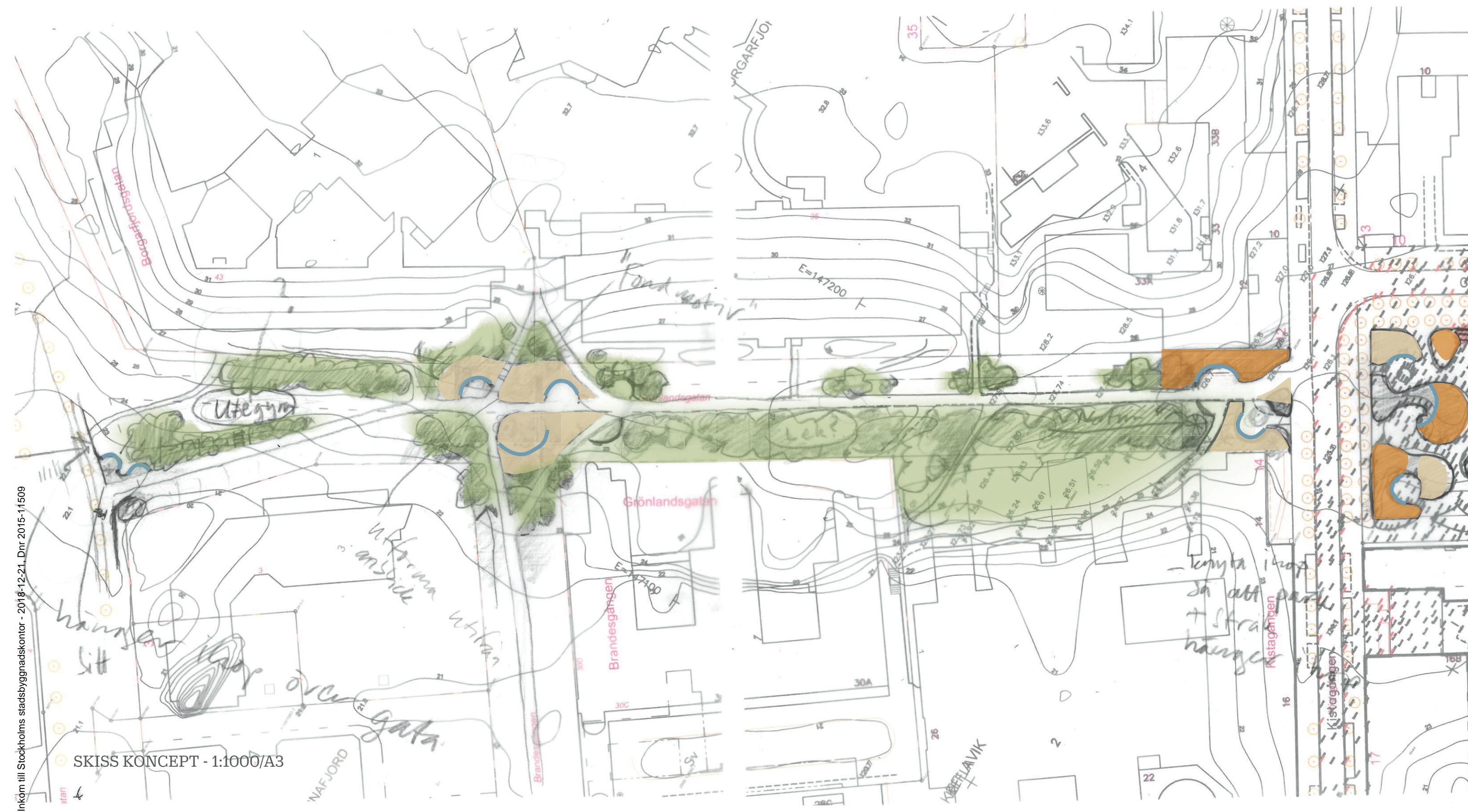


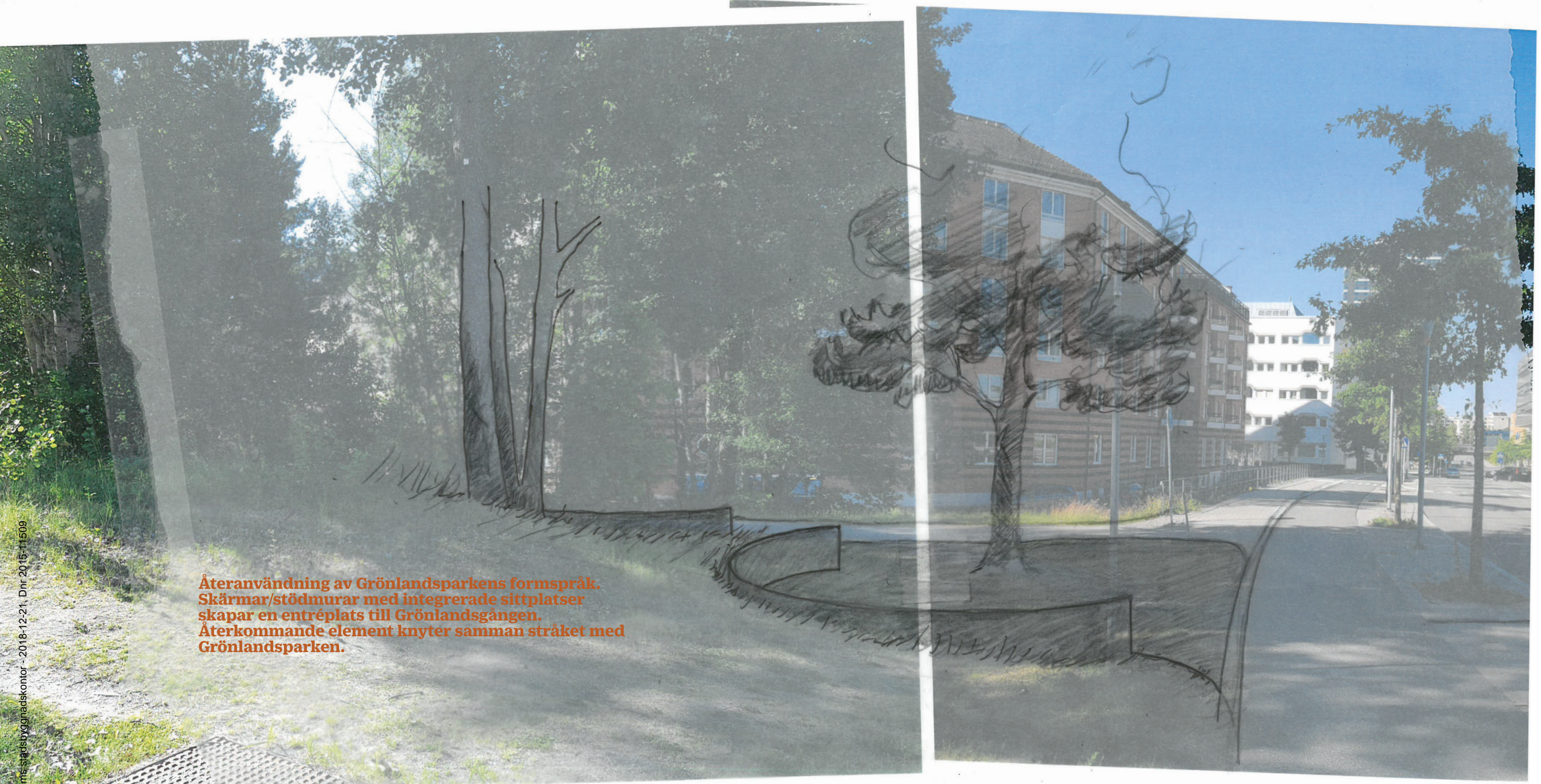
Grönlandsparken

Skiss | 181130

nivå







Beställare:
Exploateringskontoret Stockholm Stad
Daniel Lundqvist, Landskapsarkitekt Tel: 08-508 26 470
E-post: daniel.lundqvist@stockholm.se

Medverkande Nivå landskapsarkitektur
Jonas Berglund, ansvarig landskapsarkitekt
Christian Karlsson, handläggande landskapsarkitekt
Christiaan Smiths, medverkande landskapsarkitekt

Underkonsult kulturmiljö:
Lars Nyberg, arkitekt och landskapsarkitekt, LAR-SAR/
MSA