

# Skarpnäcksstaden – den sista tunnelbanestaden

*"Nyplantering på det stadsbyggnadskonstens kalhygge som funktionalister, rationalister och effektivister lämnat efter sig under det gångna halvsekle"*

Leif Blomquist, Arkitektur 7/1980



Bredäng - hus i park och modernistisk önskedröm



Skarpnäck - blickarna bakåt och framåt mot den europeiska rutnätsstaden



# En komplett stadsdel på ett fält

Det flacka Skarpnäcksfältet är sedan 1940 ett beredskapsflygfält använt för biltävlingar och segelflyg. Planer att bebygga med stadsdel på 1950-talet och en småhusmatta på 1960-talet.

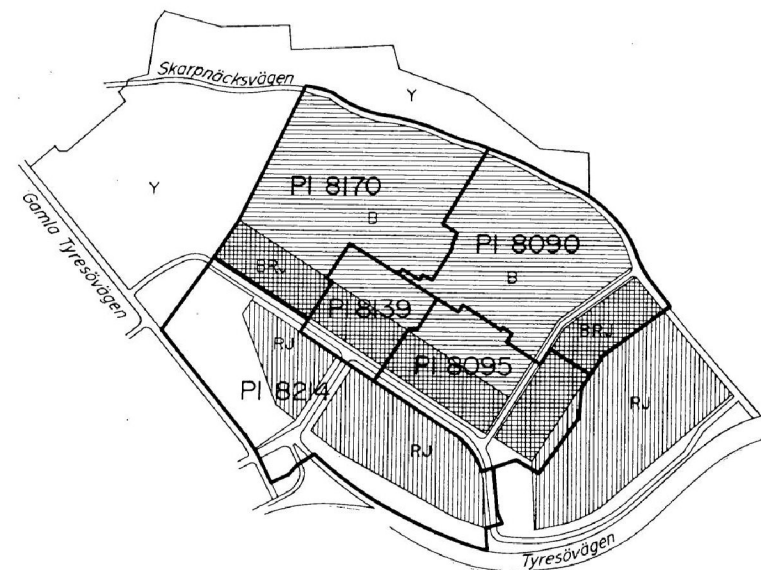
**1976** togs beslut att bygga en ny stadsdel med stort inslag av **arbetsplatser** och **komplett social service**. Det ska **inte** finnas en centrumanläggning.

Med miljonprogramsstadsdelarna i färskt minne handlar mycket om att rätta till bristerna därifrån. Ledord är **småskalighet**, **grönska** och **social gemenskap**.

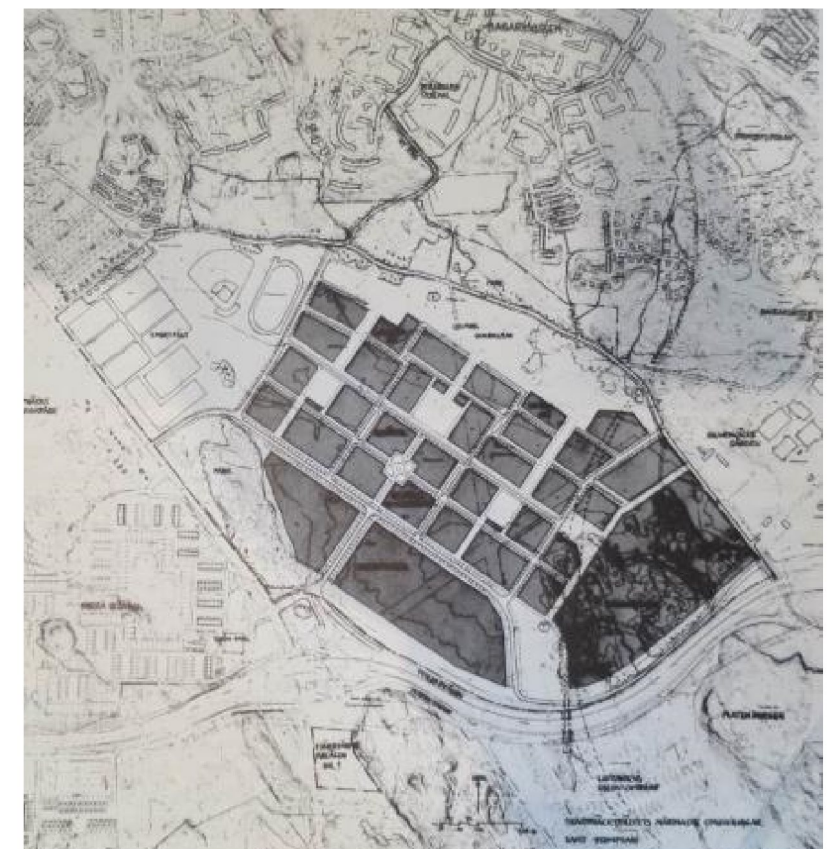
Staden äger marken och har mycket höga ambitioner. Utbyggnaden av Norra Järva och Dalen har givit nyttiga erfarenheter. Byggherrarna utser arkitekter via parallella uppdrag. Detta ska hjälpa till att uppnå den **planerade variation** som ska präglade stadsdelen.



Dalen i Enskede – en viktig förebild



Delområden och etappindelning



Placering i relation till Tyresövägen och Bagarmossen

Generalplan från **1979** och delstadsplaner åren därpå. 2100 bostäder växer till 2850. Första inflyttning ca 1982. Färdigutbyggt 1990.

## Planarkitekt:

Stadsbyggnadskontoret genom Leif Blomquist mfl

## Byggherrar:

BGB, Stockholmshem, HSB och Fabège.

## Arkitekter:

ARKEN (Ralph Erskines Arkitektkontor)

Brunnberggruppen

FFNS

Malmquist & Skoogh



# Stadsplan med lån från historien

**Medeltid och 1600-tal** - En avgränsad stad på som tornar upp sig på fältet. Tydlig front i form av ringmur med stadsportar. Omgivande grönytor är en barriärzon. Verksamhetsområdet som en förstad utanför muren.

**1800-talet** - Rutnätsstad med esplanad, trädplanterade gator, förgårdar och femvåningsskala.

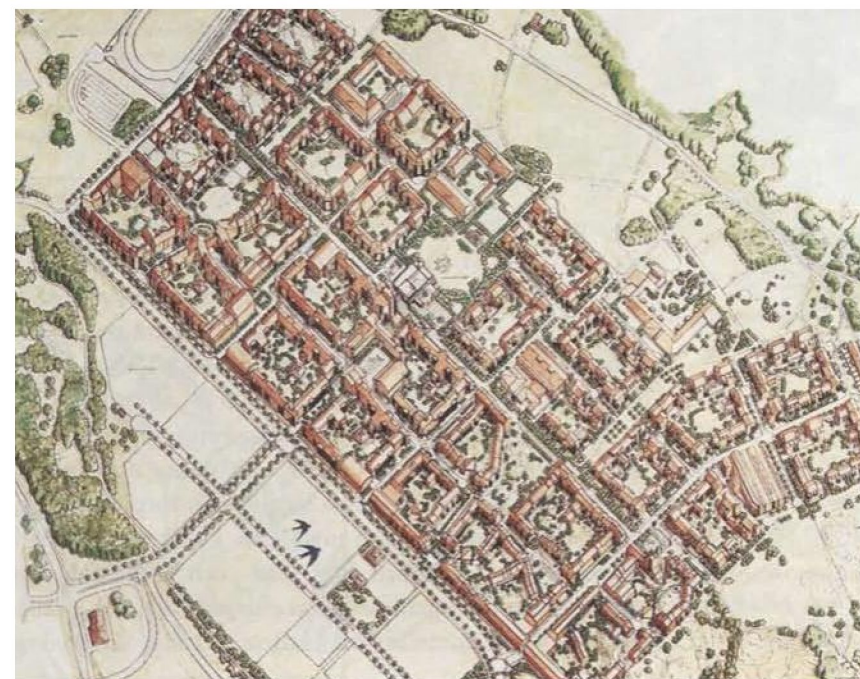
**1920-talet** - Storgårdskvarterets boendemiljö är uppskattad.

**1950-talet** – Punkthus används som markörer av stadsdelens tyngdpunkter.

Skarpnäcks allé ska vara ett stråk som lever längs hela sträckan. Här eftersträvas full offentlighet. Graden av offentlighet trattas sedan ner till den privata uteplatsen.

En stor del av modernismens förortsbyggande lever dock kvar i form av gångstråk, strikt reglerad trafik och zontänkande.

Rutnätet bryts upp och stadsfronter finns endast längs vissa stråk.



Staden på fältet





# En grönskande stadsdel för barn och för gemenskap

**Stora lägenheter ger många barn.** Gårdarna skulle vara spännande och trygga världar för barnen, navet i tillvaron. Hit förlades barnstugor och lekplatser. Även många funktionshindrade och kategoriboenden drar nytta av gårdarna.

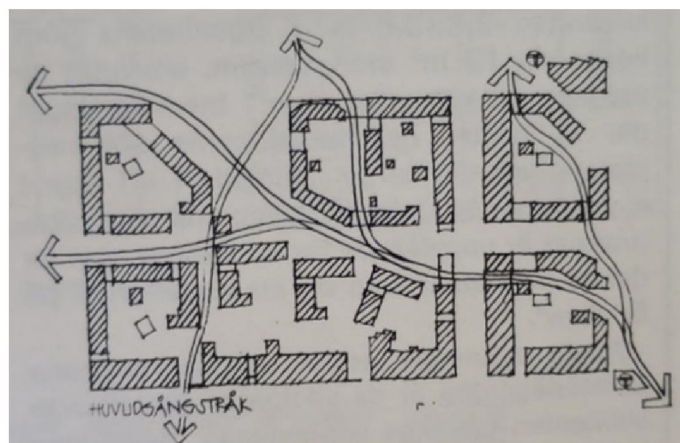
Trygga gångstråk genom kvarteren ska minimera barnens kontakt med biltrafiken.

För att **främja gemenskapen** i kvarteren förläggs träfflokaler och tvättstugor i ambitiöst formade gårdshus.

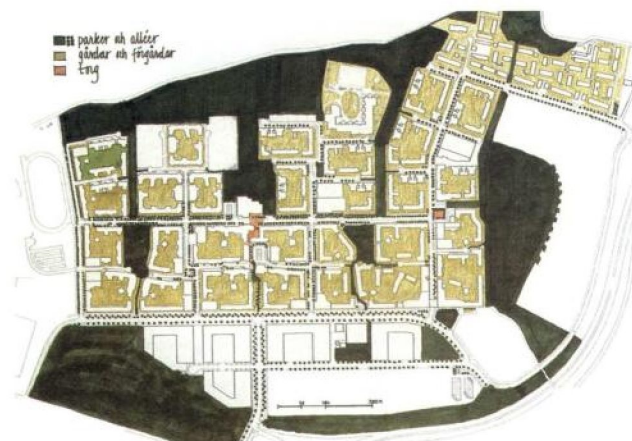
Stora naturområden, Flaten och Nackareservatet, letar sig in som kilar och ger de boende god tillgänglighet till naturen.



Stora lekvänliga gårdar och parker



Gångstråk genom kvarter



Grönstruktur med kilar in i området



Träfflokal på gård



# Arkitekturen – tegel, gavlar och uppbrutna volymer



**ARKEN**



**Malmquist & Skoogh**



**FFNS**



**Brunnberggruppen**





Byggnadskropparna är tydligt oregelbundna. Taksiluetterna är vanligtvis uppbrutna, taken variationer på sadeltak. Balkonger och entréer är viktiga motiv. Burspråk förekommer, bl a vid matplatser. Fönstren är mindre än under tidigare årtionden och har i huvudsak en traditionell indelning. De är vanligtvis sidohängda. Renodlade, klassicerande postmodernistiska motiv är få men förekommer.

Materialmässigt är teglet är den gemensamma nämnaren. Lackerad plåt och aluminium är viktiga komplement. Synlig betong finns endast i rent konstruktiva delar. Taken täcks av plåt eller betongpannor. Trä används i huvudsak till komplementbyggnader och staket.



# Parkera där du bor men bort med bilarna

Garagen skulle inte ligga som stora enheter på långt avstånd från bostäderna.

På grund av grundvattenförhållanden kunde de inte grävas ned under mark.

Stora ytparkeringar var inte att tänka på, sådana p-platser är mycket begränsade i Skarpnäck.

Resultatet blev att parkeringshus byggdes integrerat i kvarteren, ett nytt grepp som inte har någon direkt motsvarighet någon annanstans.

Flertalet garage placerades längs matargatorna.

Parkeringshusen utformades med omsorg om stadsbild och gårdsmiljöer. Ansträngningar har gjorts för att det inte alltid ska framgå att det är parkeringshus, i synnerhet inte från gårdarna. Bostadshusens tegel och element som skärmtak och fönster är ibland likartade som bostadshusens.



Illustration: Axeloth





FFNS



FFNS



ARKEN



FFNS



Brunnberggruppen



Malmquist & Skoogh



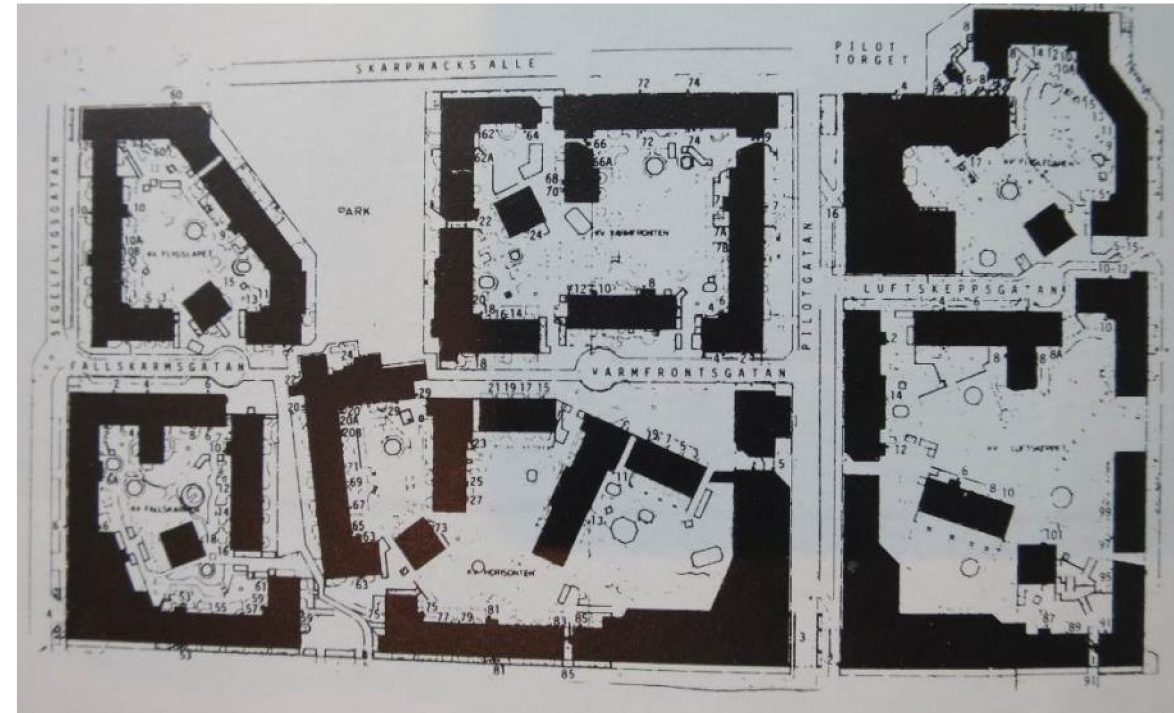
# Varmfronten – prisbelönt och variationsrikt

Varmfronten, stadsdelens sydöstra hörn och etapp II i utbyggnaden, är ett oerhört mångfacetterat område. Både sett till stadsplan och till byggnadsvolymer är variationen här störst inom Skarpnäcksstaden. Här finns allt från loftgångshus och ett högt punkthus med spektakulärt hisstorn till radhus i intim tvåvåningsskala. Byggnaderna är skulpturala och formerna intresseväckande. Därtill har byggnaderna en helt annan grad av detaljering och taktilitet tack vare omsorgsfulla materialval.

Fönstersättningen och placeringen av balkonger ger medvetet ett intryck av slumpmässighet.

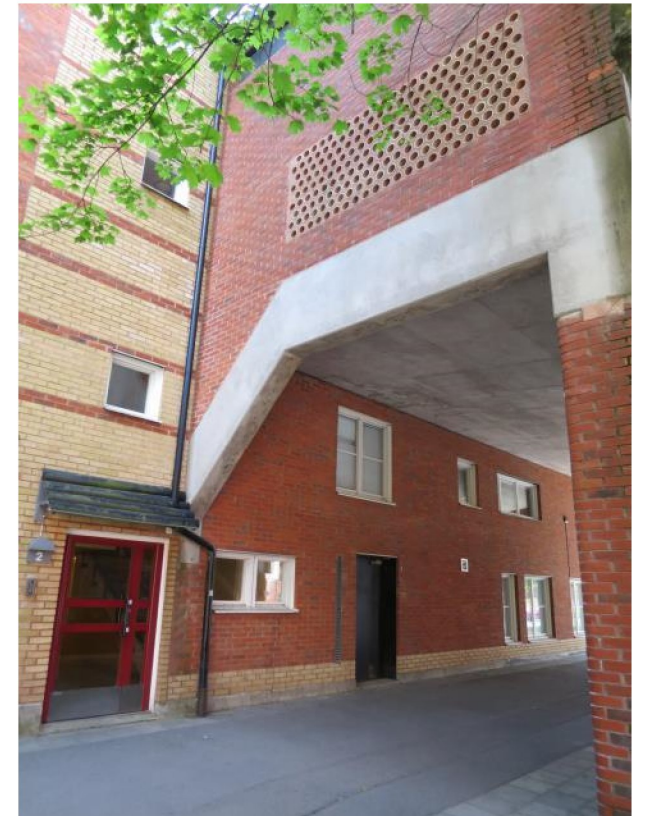
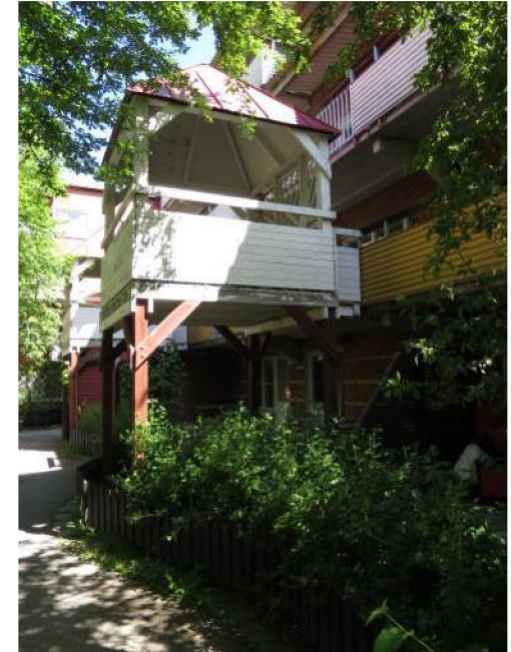
Gårdarna är gyttrigt rika på lusthus, bodar, pergolor och lekredskap. Kuperade gårdar har okonventionella trapplösningar.

Varmfronten belönades med Kasper Salinpriset år 1983.



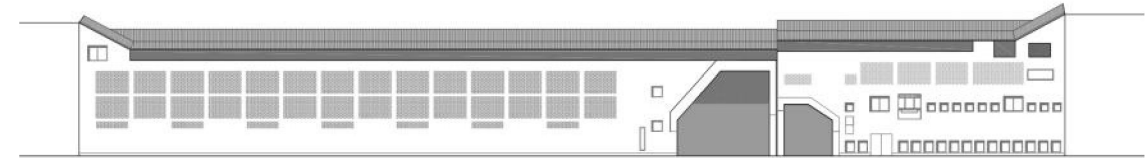


## Varmfronten – detaljer och möten

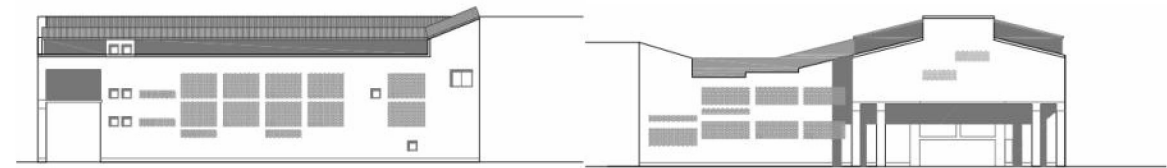




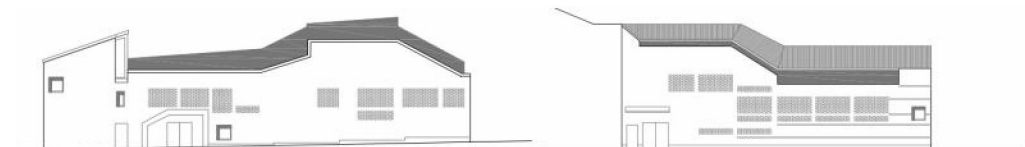
# Varmfrontens parkeringshus



**1. Horisonten och Luftskeppet**  
249 platser



**2. Fallskärmen**  
137 platser



**3. Flygledaren**  
80 platser

Illustrationer: Axeloth



*"Vi har inte sett något behov av att särskilt understryka kontorshusens och parkeringshusens särprägel, utan tvärt om velat få dem att visa sin samhörighet med bostadshusen"* Klas Tham i Arkitektur 4/1985.



Fallskärmen



Luftskeppet



Flygledaren



Horisonten



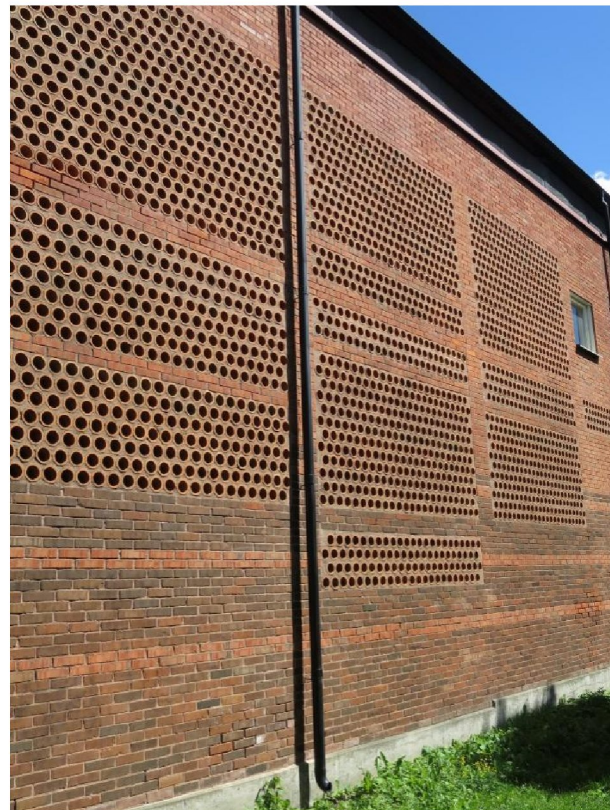
Horisonten



Horisonten

Denna målsättning lyckades man relativt bra med i vissa avseenden men det större parkeringshuset längs Horisontvägen blev monotont. De två mindre parkeringshusen är väl integrerade med omgivande bostadshus.





Parkeringshusen, detaljer

