

**Samrådsredogörelse – del 2(2) GDPR**

Del 2 – Sammanställning av inkomna synpunkter

**Samrådsredogörelse  
Detaljplan för del av fastigheten Skarpnäcks gård  
1:1 vid kv. Rotorbladet i stadsdelen Skarpnäcks  
Gård, Dp 2017-19304****Innehåll**

<b>Inkomna synpunkter .....</b>	<b>2</b>
<b>Statliga och regionala myndigheter och förbund .....</b>	<b>2</b>
Länsstyrelsen .....	2
Storstockholms Brandförsvär .....	6
Trafikverket .....	7
Försvarsmakten .....	8
Luftfartsverket .....	8
<b>Kommunala nämnder, bolag och förvaltningar .....</b>	<b>8</b>
Lantmäterimyndigheten .....	8
Skarpnäcks stadsdelsnämnd .....	8
Miljö- och hälsoskyddsnämnden .....	9
Trafikkontoret .....	11
Stockholms stadsmuseum .....	12
Rådet till skydd för Stockholms skönhet .....	13
Stadsbyggnadsnämndens råd för funktionshindersfrågor .....	15
<b>Övriga remissinstanser .....</b>	<b>15</b>
Stockholm Vatten och Avfall AB, Vatten och Avlopp .....	15
Stockholm Vatten och Avfall AB, Avfall .....	15
Stockholm Exergi .....	16
Ellevio AB .....	16
<b>Sakägare enligt fastighetsförteckning .....</b>	<b>17</b>
RD .....	17
MH .....	17
RR .....	18
KS .....	19
PJ .....	19
MN .....	30
DN .....	30
<b>Övriga, ej sakägare .....</b>	<b>32</b>
M .....	32

**Stadsbyggnadskontoret**Fleminggatan 4  
Box 8314  
104 20 Stockholm  
Telefon 08-508 27 300  
stadsbyggnadskontoret@stockholm.se  
stockholm.se

## **Samrådsredogörelse – del 1 och del 2 - läsanvisning**

Samrådsredogörelsen har delats upp i två delar.

*I del 1 redovisas synpunkterna sammanfattade ämnesvis* med stadsbyggnadskontorets ställningstagande och förslag till förändringar. Remissinstansers, sakägares och övrigas synpunkter är inarbetade under respektive ämnesrubrik.

*I del 2 är synpunkter från remissinstanser, sakägare och övriga sammanställda i sin helhet* utan kommentarer.

### **Inkomna synpunkter**

Nedan redovisas en sammanställning av inkomna synpunkter. För yttrandena i original med bilagda fotografier och skisser hänvisas till planakten för projektet, dnr 2017-19304. Planakten för ärendet finns tillgänglig i Tekniska Nämndhuset på Fleminggatan 4.

## **Statliga och regionala myndigheter och förbund**

### **Länsstyrelsen**

Stockholms stad har översänt förslag till detaljplan, upprättat i april 2019, till Länsstyrelsen för samråd.

Planens syfte är att möjliggöra uppförandet av en förskola med sex avdelningar i Skarpnäck. Den nya förskolan ska ersätta ett antal förskolor som ligger i bottenvåningar inom Skarpnäck. Planområdet utgörs idag av naturmark som ligger inom Skevrodrets skog.

Området ingår i programmet för Bagarmossen och Skarpnäck (godkänt i stadsbyggnadsnämnden 2016-10-27) där planområdet är utpekad för förskola.

Detaljplaneförslaget är upprättat med standardförfarande enligt plan- och bygglagen (2010:900), PBL.

Av 5 kap. 14 § PBL följer att länsstyrelsen under samrådet särskilt ska

- ta till vara och samordna statens intressen,
- verka för att riksintressen enligt 3 och 4 kap. miljöbalken tillgodoses, att miljö kvalitetsnormer enligt 5 kap. miljöbalken följs och att strandskydd enligt 7 kap. miljöbalken inte upphävs i strid med gällande bestämmelser,

- verka för att sådana frågor om användningen av mark- och vattenområden som angår två eller flera kommuner samordnas på ett lämpligt sätt, och
- verka för att en bebyggelse eller ett byggnadsverk inte blir olämplig med hänsyn till människors hälsa eller säkerhet eller till risken för olyckor, översvämning eller erosion.

Under samrådet ska länsstyrelsen också särskilt ge råd om tillämpningen av 2 kap. PBL samt i övrigt ge råd om tillämpningen av PBL om det behövs från allmän synpunkt.

#### Sammanfattande bedömning

Länsstyrelsen bedömer att förslaget inte strider mot de intressen som Länsstyrelsen har att bevaka enligt 11 kap. 10 § PBL under förutsättning att synpunkter gällande miljökvalitetsnormer för vatten, buller, förorenad mark samt översvämningsrisk beaktas.

Om dessa problem kvarstår vid ett antagande kan Länsstyrelsen komma att ta upp planen för prövning enligt 11 kap. 10 § PBL. Planen kan då komma att upphävas enligt 11 kap. 11 § PBL.

#### Prövningsgrunder enligt 11 kap. 10 § PBL

Länsstyrelsen har, i detta skede, följande synpunkter på de områden som Länsstyrelsen har att bevaka enligt 11 kap. 10 § PBL.

Synpunkterna nedan syftar till att ge kommunen underlag, råd och synpunkter inför nästa skede i planprocessen. Kommunen får på så sätt möjlighet att förtydliga och/eller komplettera planförslaget, så att ett statligt ingripande kan undvikas.

#### *Miljökvalitetsnormer för vatten*

Dagvattenhanteringen beskrivs i planhandlingarna på ett tillfredsställande sätt och Länsstyrelsen kan anta att denna detaljplan inte orsakar problem som innebär negativa effekter på möjligheten att följa miljökvalitetsnormerna i sjön Flaten. Länsstyrelsen påminner om att det generella undantaget som finns inom vattenförvaltningen för kvicksilverföreningar och polybromerade difenyletrar inte innebär att det är tillåtet att släppa ut större mängder av dessa ämnen till vatten än dagens utsläppsmängder. I samband med förekomst av markföroreningar behöver utredning av saneringsbehovet även ta hänsyn till utsläpp till vatten.

#### *Hälsa och säkerhet*

##### Buller

En bullerutredning har utförts (Structor 2018-10-01). För trafikbuller och buller från sportfälten vid förskolegård blir den ekvivalenta ljudnivån upp mot 55 dBA och den maximala ljudnivån blir upp mot 70 dBA vid hela gårdsytan. Skärmåtgärder

rekommenderas för att uppfylla Stockholms stads rekommendationer för förskolegårdar på den planerade fastigheten. På skol- eller förskolegårdar är det önskvärt att ha en ljudnivå om högst 50 dBA (ekvivalentnivå dagtid) på de delar av gården som är avsedda för lek, rekreation och pedagogisk verksamhet. Mer information finns i Boverkets allmänna råd om friyta för lek och utevistelse vid fritidshem, förskolor, skolor eller liknande verksamhet och i vägledningen "Gör plats för barn och unga!". Länsstyrelsen rekommenderar att kommunen med fördel säkerställer att en ljudnivå på högst 50 dBA kan klaras på hela förskolegården, t.ex. med någon form av bullerskydd. Även om det inte är möjligt att nå riktvärdet 50dBA inom hela förskolegården bör staden eftersträva att underskrida detta värde på en så stor del av gården som möjligt. Medveten placering av lokala skärmar såsom väderskydd/förråd mm kan komplettera den föreslagna bullerskärmen så att bullernivåerna kan sänkas inom en större del av ytan för utevistelse.

#### Förorenad mark

Den utförda miljötekniska undersökningen har utförts på en begränsad del av fastigheten och en kvicksilverförorening har påträffats i det ytliga jordlagret. Länsstyrelsen anser att hela planområdet behöver provtas inför granskningsskedet. Eftersom det ska uppföras en förskola är det viktigt att hela planområdet omfattats provtagningarna. Barn är känsligare för exponering av föroreningar än vuxna varför det är extra viktigt att planområdet inte innehåller hälsoskadliga ämnen. I planbeskrivningen saknar Länsstyrelsen en beskrivning om hur den förorening som har påträffats ska hanteras. Beroende på vad kompletterande markundersökningar visar kan en riskbedömning behöva tas fram som visar på eventuella risker inom planområdet. Utifrån nuvarande underlag kan Länsstyrelsen inte bedöma om marken är lämplig för sitt planerade ändamål.

Provtagningar ska ske i samråd med tillsynsmyndigheten.

#### Översvämningsrisk

I det fortsatta planarbetet behöver kommunen tydligare, utifrån utredning eller kartering, visa vart skyfallsvattnet tar vägen och ansamlas vid ett 100-års regn vid planerad bebyggelse. Redovisning av skyfallsvattnet kan exempelvis göras illustrativt. Viktigt att beakta för kommunen är att vattnet inte får avrinna så att övriga byggnader och viktig infrastruktur i och utanför planområdet blir översvämmade. Inom planområdet finns en lågpunkt och i det fortsatta planarbetet behöver kommunen tillse att inget vatten blir stående på förskolegården, Vidare behöver kommunen tydliggöra vilka eventuella skyddsåtgärder som om nödvändigt behöver

genomföras i planbeskrivningen och som eventuella bestämmelser i plankartan. Läs mer i Länsstyrelsen i Stockholms Rekommendationer för hantering av översvämning till följd av skyfall.

#### **Rådgivande synpunkter**

Samrådet ska syfta till att få fram ett så bra beslutsunderlag som möjligt och att ge möjlighet till insyn och påverkan. Utöver synpunkter på de statliga ingripandegrunderna ska länsstyrelsen särskilt ge råd om tillämpningen av 2 kap. PBL. Länsstyrelsen ska dessutom ge råd i övrigt om tillämpningen av bestämmelserna i plan- och bygglagen, om det behövs från allmän synpunkt. Kommunen bör med hänsyn till synpunkterna fundera över om och hur planens utformning eventuellt kan ändras.

#### **Kulturmiljö**

Inom planområdet finns en övrig kulturhistorisk lämning RAÄ-nr 263:2 (stridsvärn). Lämningen är inte en lagskyddad fornlämning enligt kulturmiljölagen och är därmed inte tillståndspliktig och utgör heller inget hinder för exploatering. Länsstyrelsen föreslår att stridsvärnet dokumenteras innan det tas bort.

#### **Barnperspektiv**

Planförslaget möjliggör en permanent byggnad för en förskola med sex avdelningar och ger gårdsyta på cirka 23 kvm per barn. Länsstyrelsen hänvisar till Boverkets och Moviums rapport Gör plats för barn och unga! En vägledning för planering, utformning och förvaltning av skolan och förskolans utemiljö (2015). Där redovisas att friytan per barn i förskola bör vara 40 kvm. Det framhålls även att den totala storleken på friyta bör överstiga 3000 kvm.

#### **Övriga synpunkter**

##### **Naturvärden**

Kommunen konstaterar att planområdet ligger inom stadens habitatnätverk för eklevande arter samt är en viktig funktion för spridningssambanden för dessa arter. Det är därför viktigt att värdefulla träd bevaras samt att spridningssambandet inte försvagas. Då planen även berör stadens habitatnätverk för groddjur samt en våtmark anser Länsstyrelsen att det kan vara aktuellt att utföra en naturvärdesinventering med fokus på främst groddjur, då dessa är skyddade enligt 6 § artskyddsförordningen (2007:845). En naturvärdesinventering, som även bör fokusera på eklevande arter, ska utföras under den biologiskt mest aktiva perioden på året för att få en så komplett bild över ett områdes naturvärden som möjligt.

Enligt flygfoto berör planområdet en allé. Kommunen bör därmed klargöra om denna trädrad/allé längs med Horisontvägen omfattas av biotopskyddsbestämmelserna. Kommunen bör därefter utreda om åtgärden riskerar att skada naturmiljön inom biotoppen. Observera dock att en detaljplan bör fungera självständigt och det bör därmed inte krävas en dispens från biotopskyddsbestämmelserna för att genomföra en detaljplan (se MÖD dom i mål P 2285-17).

Planområdet berör ett område med skyddsvärd trädmiljö. Hänsyn bör tas till den värdefulla trädmiljön och dess enskilda träd. Det innebär att åtgärder inte får ske som kan skada träden och detta undviks genom att träden skyddas inom ett område som är 15 gånger stammens diameter. Mer information om hur träd skyddas hittas i länsstyrelsernas broschyr Skydda träden vid arbeten - Länsstyrelsen i Stockholms län. Det är positivt att delar av träd och buskar som avverkas läggs upp i faunadepå i solbelyst park- eller naturmark i närheten.

Ett antal träd planeras få beteckning n1 där det krävs marklov för att fälla dem. Länsstyrelsen anser att det även bör framgå att om marklov medges ska träd ersättas med nytt träd av samma träslag.

#### Undersökning

Länsstyrelsen delar kommunens bedömning att detaljplanens genomförande inte kan förväntas medföra betydande miljöpåverkan. Detta beslut har fattats och godkänts digitalt av planchef Tatjana Joksimović. I ärendets slutliga beredning har planhandläggare Malin Mårdén deltagit som föredragande.

#### **Storstockholms Brandförsvär**

Storstockholms brandförsvär (SSBF) har av Stockholms stadsbyggnadskontor fått möjlighet till yttrande avseende rubricerat ärende. Detta yttrande behandlar hantering av olycksrisker samt möjlighet till räddningsinsatser.

#### Hantering av olycksrisker

SSBF har tidigare yttrat sig i detta ärende i behovsbedömningen (ert dnr 2017-001571). Utifrån riskidentifieringen som gjordes då fann SSBF inga riskkällor i närheten till aktuellt planområde som bedömdes kunna medföra förhöjda risknivåer. Risker såsom översvämningar samt ras och skred är också av vikt att utreda och hantera men ligger utanför SSBF:s kompetensområde.

#### Möjlighet till räddningsinsatser

#### *Framkomlighet/Tillgänglighet*

I enlighet med tidigare yttrande är det vid en eventuell räddningsinsats en stor fördel att kunna komma nära byggnaden vid en släckinsats. SSBF önskar att byggnaden planeras på ett sådant sätt att åtkomlighet för våra höjdfordon mot byggnadens fasad skapas. Detta då dessa fordon ofta används i släckningsarbete vid bränder i denna typ av verksamhet.

#### **Stegutrymning/Åtkomlighet**

Enligt tillgängligt underlag förutsätts räddningstjänstens utrustning benämnt "bärbar stegutrustning" nyttjas vid alternativ utrymning från den planerade bebyggelsen. Vid en verksamhet med förskola ska dock ej räddningstjänstens stegutrustning användas för utrymning enligt Boverket byggregler. Kommentar avseende åtkomst till byggnadens fasad i stycket ovan avser släckinsats och inte utrymning.

#### **Övrigt**

SSBF rekommenderar fortsatt samverkan kring frågorna om det finns osäkerhet i hur ovanstående yttrande ska beaktas i resterande del av planprocessen.

#### **Underlag för yttrande**

Som underlag för yttrandet har SSBF tagit del av följande handlingar:

- Inbjudan till samråd om förslag till detaljplan för del av fastigheten Skarpnäcks gård 1:1 vid kv. Rotorbladet i stadsdelen Skarpnäcks gård, S-Dp 2017-19304. Stockholms stad, stadsbyggnadskontoret. 2019-04-12.
- Planbeskrivning. Detaljplan för del av fastigheten Skarpnäcks gård 1:1 vid kv. Rotorbladet i stadsdelen Skarpnäcks gård, S-Dp 2017-19304. Stockholms stad, stadsbyggnadskontoret. 2019-04-16.
- Samrådshandling. Detaljplan för del av fastigheten Skarpnäcks gård 1:1 vid kv. Rotorbladet i stadsdelen Skarpnäcks gård i Stockholm. Stockholms stadsbyggnadskontor. 2019-04-16.
- Horisontvägen Rotorbladet – utredning förskola. WSP, Tove Grönwald. 2018-10-30.

#### **Intern kvalitetssäkring**

Detta yttrande har granskats internt av annan handläggare inom SSBF. Internkontrollant för detta yttrande är Stefan Karlsson, Brandingenjör.

#### **Trafikverket**

Trafikverket har inget att erinra mot detaljplanen.

**Försvarsmakten**

Försvarsmakten har inget att erinra avseende Planärende på samråd, Projektnamn: Skarpnäcks gård 1:1 vid kv. Rotorbladet, Stockholm stad, Stockholms län. Diariernr: 2017-19304.

**Luftfartsverket**

LFV har i egenskap av sakägare för CNS-utrustning inget att erinra mot planprogrammet.

Detta yttrande gäller på utfärdandedatum. LFV förbehåller sig rätten att revidera yttrandet vid ny prövning om regelverk gällande störningar på CNS-utrustning förändras, eller om ny CNS utrustning etableras i hindrets närhet.

Med CNS-utrustning menas utrustning för kommunikation, navigation och övervakning (Communication, Navigation, Surveillance). Analysen grundar sig på Svensk Standard 447 10 12 utgåva 1:1991 ”Skyddsavstånd för luftfartsradiosystem mot aktiva och passiva störningar för elektrisk kraftöverföring och tågdrift”, Standardiseringskommissionen i Sverige, samt på ICAO DOC 015.

VIKTIGT: I vårt remissvar har LFV inte analyserat konsekvenser för flygvägar till och från flygplatser, samt om CNS-utrustning ägd av flygplats kan riskera att bli påverkad. Berörda flygplatser skall därför alltid tillfrågas som sakägare om byggnadsverk över 20 meter ingår i planer, eller om flygplatserna av annan anledning misstänks kunna bli påverkade av en etablering. Med berörd flygplats avses att etableringen hamnar inom flygplatsens MSA-yta ca 60 km ut från flygplatsen. MSA är den hinderyta som är störst och står för ”Minimum Sector Altitude”.

**Kommunala nämnder, bolag och förvaltningar****Lantmäterimyndigheten**

Lantmäterimyndigheten har ingen erinran till upprättat planförslag.

**Skarpnäcks stadsdelsnämnd**

Stadsdelsnämnden godkänner i huvudsak förvaltningens förslag till beslut med följande tillägg:

- Att solvärme och el provas

I kommunfullmäktiges budget för 2019 står att solvärme och el ska provas när staden bygger nytt vilket också finns inskrivet i Skarpnäcks Verksamhetsplan för 2019. Därför föreslår vi att det



skrivs in vid nybyggnation av förskola Skarpnäcks gård 1:1 kv. Rotarbladet. Utvecklingen för produktion av värme och el via solpaneler utvecklas hela tiden, det vanligaste är att tak nyttjas men även väggar och fristående enheter kan användas.

Planområdet ingår i stadens habitatnätverk för eklevande arter och fyller en viktig funktion för spridningssambanden mellan ekområden i norr och i söder. Området ligger även inom stadens habitatnätverk för groddjur. Söder om planområdet finns en våtmark där det i planärendet lyfts fram att förutsättningarna för reproduktion skulle kunna tillskapas, detta ser nämnden positivt på. Vi noterar även att slutlig placering av förskolebyggnaden ska samspela med de väl uppvuxna träd som finns inom planområdet.

#### Sammanfattning av ärendet

Stadsbyggnadskontoret har tagit fram ett detaljplaneförslag som innebär att en friliggande förskola med sex avdelningar kan uppföras. Förskolegården beräknas bli c:a 2450 kvm, vilket innebär c:a 23 kvm/barn. Förvaltningen anser att det är positivt att en ny friliggande förskola kan byggas på Skarpnäcksfältet, då förvaltningen är i stort behov av att ersätta äldre förskolor inrymda i flerfamiljshusens bottenvåningar. Förvaltningen föreslår att möjligheten att skjuta förskolans placering västerut studeras vidare, likaså byggnadens volym och takets utformning.

#### Förvaltningens synpunkter och förslag

Förvaltningen anser att det är positivt att en ny modern friliggande förskola kan byggas på Skarpnäcksfältet, då förvaltningen är i stort behov av att ersätta äldre förskolor inrymda i flerfamiljshusens bottenvåningar. Förvaltningen har varit delaktig i framtagandet av förslaget och fört fram synpunkter under processen. Under arbetets gång har placeringen av byggnaden ändrats från att ha varit placerat utmed Horisontvägen, vilket förvaltningen föredragit, till att ligga med kortsida mot gatan och nära intill befintligt bostadshus i öster. Anledningen är ledningar under mark som ej får byggas på. Förvaltningen har förståelse för att den föreslagna förskolebyggnaden och förskolegården innebär en påverkan på främst bostadshuset i öster. Avståndet mellan befintligt bostadshus och den föreslagna förskolan är c:a 6 meter. Förvaltningen föreslår att möjligheten att skjuta förskolans placering västerut studeras vidare, likaså byggnadens volym och takets utformning.

#### Miljö- och hälsoskyddsnämnden

##### Beslut

Miljö- och hälsoskyddsnämnden tillstyrker planförslaget under förutsättning att:

- Bullerplank uppförs för att säkerställa en god ljudmiljö på förskolegård
- Ytterligare markprovtagning genomförs för att dels avgränsa påträffade halter av kvicksilver och dels undersöka eventuella föroreningar inom naturmark som ska nyttjas som förskolegård.

### Bakgrund

Miljö- och hälsoskyddsnämnden (MHN) har från stadsbyggnadsnämnden fått rubricerat förslag till detaljplan för synpunkter senast den 4 juni 2019. Syftet med detaljplanen är att möjliggöra byggnation av en förskola med sex avdelningar inom fastigheten Skarpnäcks gård 1:1 i stadsdelen Skarpnäck. Förskolan kommer att ersätta ett antal förskolor som ligger i bottenvåningar inom Skarpnäck och därmed skapa en bättre förskolemiljö för barn. Området ingår i programmet för Bagarmossen och Skarpnäck (godkänt i MHN 2015-12-15) där planområdet är utpekad för förskola. Miljöförvaltningen fattar detta beslut enligt delegation från miljö- och hälsoskyddsnämnden.

### Planförslaget

Planområdet ligger inom stadens habitatnätverk för eklevande arter och har en viktig funktion för spridningssambanden för dessa arter, mellan ekområden i norr och i söder. Olika alternativ för placering av byggnaden har studerats för att i största mån bevara träd inom fastigheten. Med föreslagen placering av byggnaden kommer en värdefull ek och en värdefull tall att behöva tas ner, vilket är nödvändigt på grund av tomtens förutsättningar som försvårar en annan placering av byggnaden. Träden som står på fastigheten ska i största möjliga utsträckning sparas och de särskilt värdefulla träd som finns får särskilt anpassade åtgärder för att säkerställa att de kan stå kvar. De bidrar med ett jämnare mikroklimat, lövskugga och är en naturlig lekmiljö för barn. Vid planering av växtlighet på gården föreslås att arter specifika för platsen främst användas för att stärka de livsmiljöer och samband som finns kvar i anslutning till fastigheten.

Planområdet utsätts för omgivningsbuller från Horisontvägen och sportfältet. Enligt bullerutredning blir den ekvivalenta ljudnivån upp mot 55 dBA och den maximala ljudnivån blir upp mot 70 dBA vid hela förskolegårdens yta. Skärmmåtgärder rekommenderas för att uppfylla Stockholms stads rekommendationer för förskolegårdar på den planerade fastigheten.

En översiktlig miljöteknisk markundersökning har utförts för planområdet med syftet att kartlägga föroreningssituationen på fastigheten. Provtagning har skett inom en begränsad del av

fastigheten och resultaten från utförda laboratorieanalyser visar att halter av kvicksilver överskrider riktvärdet för känslig markanvändning i ett prov. Kvicksilverhalten är precis över riktvärdet för känslig markanvändning även frånräknat felmarginal. De något förhöjda halter av kvicksilver som konstaterats i en punkt bedöms inte medföra en risk för människors hälsa eller miljön. Inga ytterligare undersökningar bedöms i nuläget vara nödvändiga.

#### Motivering

MHN är positiv till planförslaget och att ersätta befintliga förskolor inrymda i bottenvåningar med en friliggande förskola med bättre förutsättningar för förskoleverksamhet.

Beträffande naturmiljön och ekologiska spridningsfunktioner för eklevande arter är MHN positiv till att träd skyddas i planen med planbestämmelse och att växtval vid nyplantering utgår från platsens förutsättningar för att främja biologisk mångfald och andra ekosystemtjänster. MHN föreslår att nedtagna träd placeras ut i närområdet ur naturvårdssyfte.

MHN är även positiv till att bullerplank uppförs mot Horisontvägen för att tillskapa en tystare gårdsmiljö liksom att bullerplank regleras med planbestämmelse - *"Kombination av bullerplank och stödmur får anordnas till en högsta totalhöjd av 3,0 meter"*. MHN anser att bestämmelsen snarare bör formuleras som att bullerplank *"ska"* uppföras, då bullerplank är en förutsättning för att säkerställa en god ljudmiljö på förskolegården.

Beträffande markföroreningar och påträffade halter av kvicksilver över KM i ett prov, anser MHN att föroreningssituationen bör utredas ytterligare, t.ex. genom avgränsning av föroreningar. MHN anser det tidigt att dra slutsatser om att förhöjda halter av kvicksilver inte bedöms medföra en risk för människors hälsa eller miljön, eftersom det endast har utförts en översiktlig miljöteknisk markundersökning inom en begränsad del av fastigheten. Om förskolegården ska nyttja befintlig naturmark behöver den provtas yttlig för kontroll av eventuella föroreningar.

#### Trafikkontoret

##### Detaljplaneförslaget

Detaljplanen syftar till att möjliggöra förskoleverksamhet för sex

avdelningar, ca 1 00 barn, i Skarpnäck.



#### Trafikkontorets synpunkter

Trafikkontoret är positivt till att förlägga en förskola relativt nära en kollektivtrafikknutpunkt i och med att det ökar chansen att föräldrar promenerar med sina barn till förskolan och sedan vidare till tunnelbanan. Med andra ord blir det färre som lämnar med bil och därmed en mer trafiksäker plats vid förskolan med bättre luft.

#### Gator och trafik

Det framgår inte hur stor trafikalstring som genereras av den nya förskolan i planbeskrivningen. Både av föräldrar, personal, leveranser och sophämtning. Detta bör förtydligas.

Buss trafikerar Horisontvägen och Vinggatan, det bör säkerställas och redovisas att buss kan passera förbi stillastående leveransfordon på lastplatsen.

Befintliga gång- och cykelvägar inom området påverkas inte av planförslaget vilket är positivt.

#### Parkering och angöring

Parkering för rörelsehindrad bör anläggas på kvartersmark inom 10 meter från huvudentré, här gör den inte det. Det bör framgå att det är byggherren som ansvarar för att anordna den tillgängliga parkeringsplatsen på gatumark om behov uppstår.

Det bör framgå antal cykelparkeringsplatser för förskolan.

### Stockholms stadsmuseum

#### Stadsmuseets synpunkter i sammanfattning

Stadsmuseet gör bedömningen att föreslagen detaljplan inte medför någon negativ påverkan på kulturmiljön varför detaljplanen kan till styr kas.

#### Planförslaget

Detaljplanens syfte är att möjliggöra byggnation av en förskola med sex avdelningar. Förskolan ska ersätta ett antal förskolor som ligger i bottenvåningar inom Skarpnäck. Planområdet är beläget söder om Horisontvägen på en skogbeväxt kulle. Inom planområdet ligger en fornlämning i form av ett skyttevärn från andra världskriget.

Fornlämningen har koppling till flygfältet som tidigare låg i Skarpnäck.

#### Kulturhistoriska varden

Stadsdelen Skarpnäck anlades på 1980-talet på det gamla reservflygfältet för jaktflygplan från andra världskriget men som aldrig kom att användas. 1982 fastställdes den nya stadsplan för området med den traditionella rutnätsplanen som förebild.

Bebyggelsen i Skarpnäcks Gård är planerad som en motreaktion på modernismens stadsplaneideal och med en strävan mot den äldre rutnätsstaden med en tydligare stadsmässighet och intimare gårdsrum. Stadsdelen utgör en mycket tydlig årsring för 1980-taletstillbakablickande och idéer om hur en ny stadsdel ska planeras för att fylla moderna behov.

Skarpnäcks Gård är inte klassificerad av Stadsmuseet ännu men det är troligt att hela stadsdelen kommer att få en hög klassning när denna görs.

#### Stadsmuseets synpunkter

Planområdet är beläget i utkanten mitt emot bostadsbebyggelsen på den sidan av Horisontvägen som är bebyggd med kontorslokaler.

Närmsta granne är ett kontorshus. Planförslaget medför små förändringar i stadsbilden. Grönytan för den föreslagna platsen utgör inte heller en medvetet gestaltad del i stadsplanen.

Stadsmuseet gör därför bedömningen att föreslagen detaljplan inte medför någon negativ påverkan på kulturmiljön.

Fornlämningen, RAÄ nr Brännkyrka 263:2, ett stridsvärn, ligger mitt i planområdet. Den är inte en lagskyddad fornlämning utan en övrig kulturhistorisk lämning. Länsstyrelsen har föreslagit att skyttevärnets dokumenteras innan det tas bort.

Stadsmuseet bedömer att föreslagen detaljplan kan tillstyrkas.

#### **Rådet till skydd för Stockholms skönhet**

Med anledning av stadsbyggnadskontorets remiss av rubricerat ärende vill Skönhetsrådet anföra följande.

#### Beslut

Skönhetsrådet tillstyrker förslag till detaljplan med erinran om att volymuppbyggnaden bör studeras om och att byggnaden bör få ett eget fasadmateriäl som inte inspireras av Skarpnäcks tegel.

#### Ärendet

Stadsbyggnadskontoret har upprättat ett planförslag i syfte att möjliggöra uppförandet av en förskola med sex avdelningar vid Horisontvägen i Skarpnäck. Den nya förskolan ska ersätta ett antal befintliga förskolor som har sina verksamheter i bottenvåningar

inom Skarpnäck. Planområdet utgörs av naturmark inom Skevrodets skog.

Den föreslagna förskolebyggnaden placeras i förslaget på fastighetens östra del med en byggnadsvolym som trappar sig upp i landskapet i form av fyra halvvåningar förskjutna med två meters mellanrum. Avsikten är att försöka bevara och förstärka platsens karaktär och att återskapa den i byggnaden. Övriga delar av tomten kommer att användas som gård för utelek, den del som ligger söder om förskolebyggnaden och som är mindre till ytan föreslås användas för verksamhetens barn i åldrarna 1-2 år. Entréer till förskolan läggs mot Horisontvägen, så även inlastning till kök m.m. som dock sker via separat entré. I gestaltningen av förskolan eftersträvas en småskalig lekfullhet som ska återspegla barnens perspektiv. Materialet i fasaden föreslås vara keramiska plattor, tegel eller betong med en färgsättning i röda nyanser. Taket föreslås vara i tegel alternativt plåt i röd eller svart kulör. Som en kommentar till stadsbyggnadskontorets redogörelse av platsens naturvärden vill rådet tillägga att en förskola placerad på naturmark som är viktig eftersom den ligger inom stadens habitatnätverk för eklevande arter och har en viktig funktion för groddjur m.m. naturligtvis måste anses vara problematisk. Önskvärt vore därför att inte bara skydda träd inom planområden utan att också på olika sätt stärka de gröna värdena. Som planförslaget ligger uppfattar rådet att det inte finns något som avser förbättra eller faktiskt kompensera de naturvärden som försvinner när förskolan byggs.

Skönhetsrådet diskuterade under sammanträdet den föreslagna byggnadens riktning som bestämts av de ledningar under mark som inte går att flytta. Med en placering längs Horisontvägen hade en tystare gårdsmiljö kunnat skapas men rådet såg också fördelar i att gården, med huset placerat med gaveln mot gatan, delas upp i två delar som möjliggör en mer avskild del för de allra yngsta förskolebarnen. Rådet konstaterade också att gårdsytan, även om den inte når upp till Boverkets riktlinjer, innebär ca 23 kvm per barn vilket torde vara en sällsynt hög siffra för nya förskolegårdar i Stockholms stad.

Vad gäller förskolans gestaltning finner rådet att den är ganska hård i sin karaktär och att trappningen av volymen och fläktrummen på taket inte följer landskapets nivåhöjning på ett mjukt och följsamt sätt. Renderingen visar dessutom en visuellt orolig, närmast fläckig fasad och ett staket som till sin karaktär också saknar lugn. Skönhetsrådet delar inte uppfattningen att förskolan i material och uttryck måste efterlikna bostadsbebyggelsen på Skarpnäcksfältet.

Enligt rådet kan det mycket väl få vara skillnad på de byggnader som ligger i kvartersstaden och de som ligger utanför i parkmiljö. Rådet önskar således att byggnaden omstuderas, liksom materialen, så att en byggnaden uppfattas nättare, med lugnare utformning samt i material som uppfattas som varma. Samma typ omstudering bör, enligt rådet, göras av staketet längs gatan. Skönhetsrådet skulle även gärna se att SISAB förbereder för/möjliggör solcellspaneler på taket i en form som inte bygger nya volymer utan som kan integreras i taklandskapet på ett för byggnaden fördelaktigt sätt.

### **Stadsbyggnadsnämndens råd för funktionshindersfrågor**

Rådet har inga synpunkter.

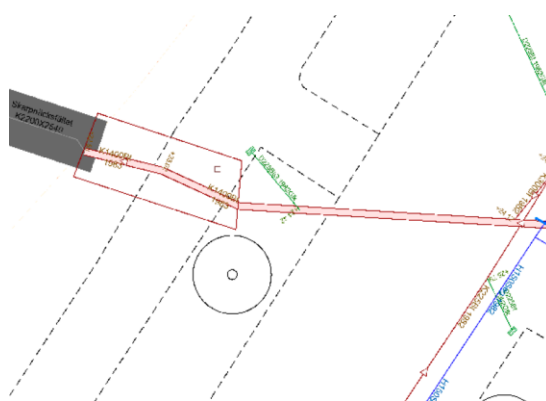
### **Övriga remissinstanser**

#### **Stockholm Vatten och Avfall AB, Vatten och Avlopp**

Med anledning av er begäran om yttrande i rubricerat ärende meddelar Stockholm Vatten och Avfall följande med avseende på vatten och avlopp.

Samtliga serviser bereds i Horisontvägen från detaljplanens nordvästra hörn. Detaljplanen behöver utökas med ett u-område som innefattar Stockholm Vatten och Avfalls platsgjutna nerstigningsbrunn som ansluter till närliggande tunnel. U-området bör vara minst åtta meter i bredd och tio meter i längd, se kartutklipp nedan.

I övrigt inget att erinra.



#### **Stockholm Vatten och Avfall AB, Avfall**

Stockholm Vatten och Avfall har följande synpunkter på aktuellt förslag till detaljplan.

Stockholm Vatten och Avfall har en prioriteringsordning för insamlingssystem där maskinella system i första hand alltid ska väljas vid nybyggnation. Vid mindre avfallsmängder kan dock kärl

vara lämpligt även för rest- och matavfall, istället för maskinella system, men Stockholm Vatten och Avfall uppmuntrar att en utredning gällande maskinell hantering görs i första hand. Insamlingssystem behöver dessutom komplettera varandra, t.ex. genom insamling av förpackningar och tidningar i kärl. Alla verksamheter som riskerar att släppa ut mer fett än vad normalt hushållsavloppsvatten innehåller måste ha en typgodkänd fettavskiljare installerad för att förhindra att fett släpps ut i avloppsnätet.

För verksamheter med större volymer matavfall som storkök och liknande kan matavfallskvarn till slut tank användas för en effektiv hantering. Ytterligare ett system för att omhänderta matavfall via avfallskvarn är att installera en kombinerad matavfallstank och fettavskiljare, även kallad kombitank. För mer information, se stadens riktlinjer Projektera och bygg för god avfallshantering eller kontakta Stockholm Vatten och Avfall. Stockholm Vatten och Avfall vill uppmärksamma om att riktlinjerna kring kärthantering som finns i Projektera och bygg för god avfallshantering ska följas. T.ex. ska avståndet mellan hämtfordon och avfallsutrymme vara så kort som möjligt. Högst 10 meter rekommenderas för god arbetsmiljö. Dragvägen till hämtstället ska även vara plan, hårdgjord och jämn samt hållas fri från hinder.

Vid vidare utredning under planarbetet är det viktigt att säkerställa att de hämtfordon som används för valda insamlingssystem kan framföras inom området och angöras vid hämtplatsen. Angöringsplats ska vara anordnad så att hämtfordon inte blockerar övrig trafik samt utformad så att hämtpersonalen kan stiga ur på ett säkert sätt. T.ex. kan en lastzon upprättas för att säkerställa att övrig trafik kan framföras även under hämtning. Angöring och behov av lastplats/p-förbud ska hanteras i tidigt skede.

### **Stockholm Exergi**

Stockholm Exergi har inget att erinra angående denna remiss.

### **Ellevio AB**

Ellevio har erhållit rubricerat ärende för yttrande och vi har inga synpunkter på detaljplanen.



## Sakägare enligt fastighetsförteckning

### RD

Mitt namn är RD och bor på Horisontvägen. Jag har invändningar mot det dagis som planeras att byggas bredvid vårt hus. Detta eftersom det kommer att förstöra utsikten och försämma ljusförhållandena på vår fina innergård. Eventuellt skulle det även kunna påverka värdet på bostaden.

Jag hoppas ni tar mina synpunkter i beaktande.

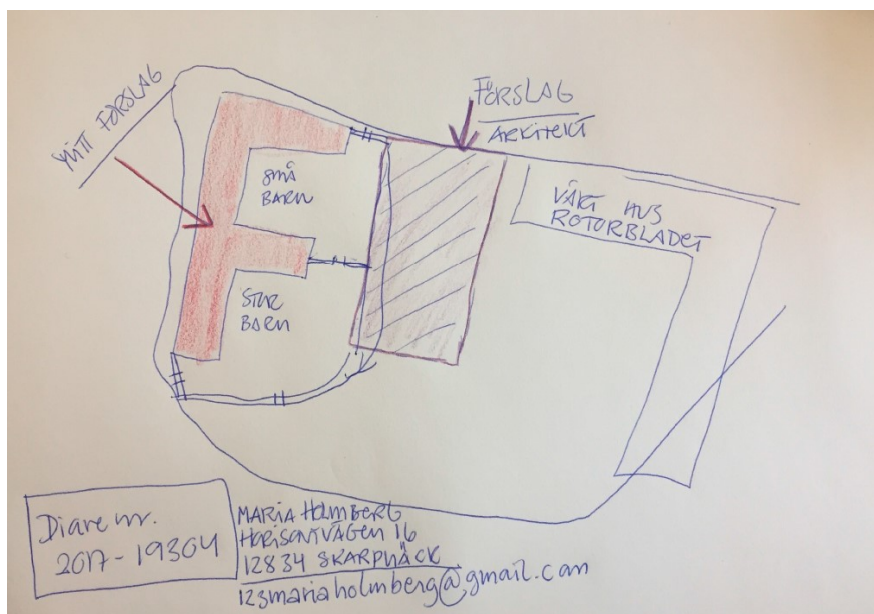
### MH

Jag bor i kvarteret Rotorbladet. Har tidigare varit försiktigt positiv till den nya förskolan, men nu är jag helt skräckslagen! Hur i hela fridens namn har ni planerat?

Huset kommer att ligga precis intill Rotorbladet, barnen och vi som bor på den sidan kommer att kunna titta på varann när vi äter lunch. Det kommer att skugga hela vår gård, det kommer överhuvudtaget att ändra hela uttrycket för oss som bor i Rotorbladet.

Varför skulle ni tvunget välja den lilla grönytan för att smälla upp detta schabrak? Har ni ingen känsla för stil över huvud taget? Detta är illa, jag trodde faktiskt i mitt stilla sinne att ni skulle ta hänsyn, men det var visst inte fallet. Jag är mycket besviken och framför allt ledsen.

Att människor som så helt saknar känsla för sammanhang och visuella uttryck skapar något sånt här är ju skrämmande. Färgen och materialvalet ska vi inte prata om, det är människor som ska gå på förskolan och som har sitt hem några meter mittemot. Inte ni måste ändra byggplanerna, det här är helt förfärligt.



Jag är just nu på semester i grekland, är där några veckor varje år. Det brukar vara underbart. men inte i år. Jag tänker nästan oupphörligen på bygger av förskolan på horisontvägen. jag är så sorgsen, jag tänker på solen som skiner genom trädskronorna, på råddjuret som varje år har sina ungar under de enar som snart kommer att vara ett minne blott. på alla fåglar och harar. på körsbärsträden som blommar, på häggen som doftar. på alla olika blommor som växer på och runt den kulle som snart kommer att vara planerad och byggd på och standardiserad. mitt hjärta brister. jag vet att mina känslor och tankar inte påverkar besluter att ta bort skogsdungen och bygga den gigantiska förskolan på horisontvägen. Jag förstår inte varför just denna lilla hörna måste bebyggas. om man vill barnens väl borde väl vackra, roliga naturområden sparas?! Det finns ett stort fält i Skarpnäck. varför bygger man i inte den stora förskolan i kanten av detta fält? där är ju inte en människa förutom på valborg. på riktigt; det är helt obegripligt för mig. om det byggdes på fältet skulle det vara närmare tunnelbanan också. det hela är jättekonstigt. Jag undrar hur många föräldrar som kommer att promenera 20 minuter från tunnelbanan för att lämna sina barn och sen promenera tillbaka 15 minuter för att ta sig till jobbet. Jag försöker vänja mig vid tanken på att snart står det ett jättehus precis utanför min dörr. som tar bort allt ljus och som kommer att dominera platsen totalt. Jag tänker på de som en gång rev hela Stockholms innerstad för att modernisera. Är det så man vill att ens gärning ska bli ihågkommen; som en av dem som tog bort värden som aldrig går att återställa, för att den för stunden rådande samhällsnyttan ska få utrymme?

## RR

Helt befängt hur ni har tänkt att bygga upp förskolan i Skarpnäck. Hur exakt har ni tänkt i denna planeringen? Jag bor på Horisontvägen och kommer bli direkt påverkad av detta förskolebygge. Förutom att det givetvis kommer bullra och låta när åbäket byggs, kommer framtiden även bjuda på skrik, gråt och allmänna oljud från ett hundratal ungar. Som om det inte är nog med det så är det givetvis skövlingsdags på den lilla plätten av skog som faktiskt finns i Skarpnäck, vilket är en av anledningarna till att vi i huset trivs så bra här. Ytterligare en tanke som har slagit mig efter att ha läst och sett arkitekturritningarna är att ni kommer ta en bra bit av vår innergård som antagligen kommer ta ner värdet på våra lägenheter. Alla lägenheter i Brf Läktaren är 31 kvm och är byggda för unga vuxna som första lägenhet, att ta bort en stor del av innergården för att bygga en lekplats för en förskola kommer garanterat minska efterfrågan på våra lägenheter drastiskt. Hur ställer ni er till det?

**KS**

Jag heter KS och bor på Horisontvägen i Skarpnäcks gård, precis intill det byggprojekt som angivits ovan.

Jag bor i en fastighet med c:a 56 mycket små lägenheter, de är endast 31 kvm. Varje lägenhet har en liten uteplats som vetter mot skogsområdet och således också den plats ni nu planerar att bygga denna nya förskola på. Vad jag förstår kommer förskolan ligga väldigt nära vårt hus och skymma både kvällssol och utsikt. Det vore förödande för mig/oss med sådan försämrad levnadsstandard. Jag och många med mig använder våra uteplatser som ”vardagsrum” från april-oktober. Bor man så smått som vi gör behöver man luften, utsikten och kvällssolen som våra underbara uteplatser ger oss. Min bestämda åsikt är således att bygget av förskolan förläggs till annan plats.

**PJ**

Nedan följer en beskrivning av de tankar och reaktioner som boende i närliggande bostadshus Brf Läktaren har diskuterat internt sedan det första planförslaget blev tillgängligt i slutet av april månad 2019. Jag som sammanställt det här dokumentet heter PJ och är ordförande för Brf Läktaren sedan ett par år tillbaka. För kontakt så nås jag enklast på mail: [@hotmail.com](mailto:@hotmail.com). En notering om de 3D visualiseringar som är bifogade: Då jag dagligen arbetar med design och 3D-grafik har jag byggt en enkel modell baserat på de bilder som finns i planförslaget för att få en bättre uppfattning kring effekterna som projektet kan få på vår boendemiljö. Jag är fullt medveten om att modellerna inte är exakta och att mycket information saknas kring bakgrunds-miljön utanför planområdet som också bidrar till ett eventuellt slutresultat i verkligheten. Vissa saker som tas upp är också återkommande i kombination med andra men jag hoppas att det inte ska bli tjatigt.

**1. Initial reaktion på plan-översikten**

Den absolut första tanken som slog mig och flera boende i föreningen rör orienteringen och placeringen av huvudbyggnaden, och framför allt hur nära Brf Läktaren (i planbeskrivningen benämnd fastighet Rotorbladet, fortsättningsvis kallad Läktaren) den kommer ligga med näst intill obefintlig marginal gentemot de som bor mot gaveln och Läktarens innergård (bild 1). Vi förstår såklart att tidigare exploateringsplaner inte var exakta men vi var ändå hoppfulla i att tomtgränsen skulle dras mer som på (bild 2) nedan för att på bästa sätt bevara naturen och för att skapa mer andrum mellan vår boendemiljö och förskolans verksamhet.

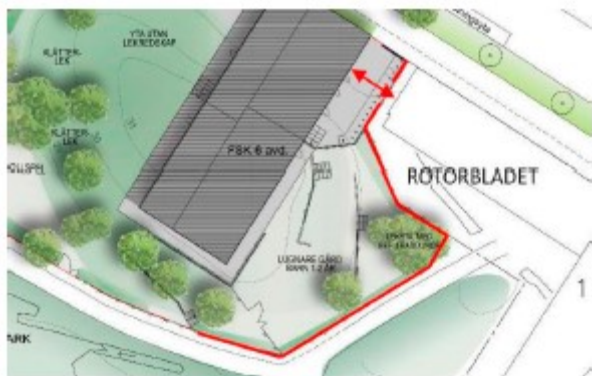


Bild 1: Aktuell tomtgräns



Bild 2. Ungefärlig tomtgräns enligt tidigare plan.

## 2. Frågor och funderingar kring projektet i stort

Här följer några frågor och funderingar som rör projektet i stort. Det känns såklart viktigt för oss att förstå detaljplanen ur ett lite mer övergripande perspektiv för att också kunna relatera till förutsättningar och eventuella kompromisser som behöver göras.

2.1 Det faktum att byggnaden placerats med kortsidan mot gatan motiveras med någon form av skyddsvärde. Vi undrar vad detta skyddsvärde är för något, handlar det om vegetation, markförhållanden, infrastruktur eller vad?

2.2 I den övergripande planen för nybyggnation i Skarpnäck indikeras ytterligare två förskolor strax norr och söder om den aktuella (bild 3). Hur stora, dvs hur många avdelningar är det tänkt att dessa förskolor ska ha?

2.3 Kan man omfördela avdelningar till övriga planerade skolor som kanske kan anses ligga på lämpligare ställen, främst med tanke på att dessa platser inte är bebyggda i övrigt ännu samt de små yt-marginaler som finns på den lilla plätt som avses i det aktuella förslaget?



Bild 3: Översikt över planerade skolor etc. i Skarpnäck



### 3. Specifika angelägenheter

Följande är en mer detaljerad lista på sånt som jag själv och andra boende i Läktaren tagit upp och som ligger till grund för både vidare frågor samt oro. Några av punkterna återkommer också i kombination med andra men jag tillåter mig att kanske vara lite tjatig för att få bästa bredd på perspektivet. Det är trots allt många saker som påverkar varandra.



*Bild 5: Skolbyggnaden sedd från entren till Läktaren.*



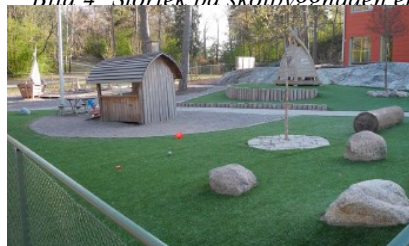
*Bild 6: Skolbyggnaden sedd från övre loftgång på Läktaren.*



*Bild 7: Skolbyggnaden sedd från övre loftgång nära gaveln på Läktaren.*



*Bild 8: Gård till förskolan Fågelboet intill Skarpnäck.*



*Bild 9: Annan bild på gården till förskolan Fågelboet intill Skarpnäck.*



*Bild 10: Gård till förskolan Barnasinet intill Skarpnäck.*

3.1 Först och främst, och som nämnts ovan, så reagerar vi starkt på storleken på den planerade byggnaden i kombination med det minimala avstånd till gaveln på Läktaren där boende får sin omedelbara utomhusmiljö helt förstörd. Dessutom är förskolegården så nära vår innergård att den också lär bidra till kraftigt försämrad utsikt från loftgångarna (bild 4-7). Vi antar också att marken på skolgården snabbt kommer förlora alla de naturvärden som finns för tillfället. Vi kan anta att det kan komma att se ut som på (bilderna 8-10) nedan.

3.2 Självklart oroar vi oss också för eventuell påverkan av de ekonomiska värden som Läktaren i dagsläget representerar och att omsättning av lägenheter kan bli svårare (på en redan svår marknad). Alla lägenheter i Läktaren består av små singelhushåll där de flesta boende har mindre intresse av en skola och en massa barn i direkt anslutning. Vi menar dock inte att en förskola är ett direkt hot mot vår ekonomi, men att konsekvenserna kan påverka boendemiljön så pass att lägenheterna förlorar en del av sin attraktionskraft för potentiella köpare.

3.3 Vi har en del funderingar kring hur ljuset påverkas framförallt under sen eftermiddag och kväll. I utredningen som gjorts ser man bara skuggspelet från tidig morgon och dag, inte eftermiddag och kväll som spelar mycket större roll ur Läktarens synvinkel. Här kan jag själv inte låta bli att tänka att en lägre byggnad som tillåter träd runtom att dominera lite mer kan bidra till avsevärt bättre ljusförhållanden framförallt under kvällstid. På (bild 11) visas hur skuggan kan slå under sen eftermiddag och (bild 12) sen kväll. Lägenheterna längst ner kommer såklart drabbas hårdast och av dramatiskt försämrade ljusförhållanden.

Hela Läktarens arkitektur bygger på ett öppet ljusinsläpp från väster mot alla lägenheternas loftgångar. Det här förslaget skulle således ta bort en stor del av finessen i Läktarens arkitektur.



*Bild 11: Utrymmet mellan skolan och gaveln på Läktaren.*



*Bild 12: Ungefärlig skugga från skolbyggnaden senare på kvällen.*

3.4 Utredningen kring buller anger inte (så vitt jag kan se) hur mycket buller (gap och skrik) som skapas från själva förskolan? Det finns en viss oro för de boende som jobbar natt, alt studerar och är hemma dagtid. Det ligger ju dessutom redan en skola på andra sidan av huset som kan generera en del störningar, framförallt under sommarhalvåret då boende har fönster öppna.

3.5 Vad finns det för tankar kring markberedning och material kring lek-ytorna kring skolan? Vi tänker att detta kan ha avgörande effekt på hur gården upplevs från loftgångarna på Läktaren (Åter igen, se bilder 8-10)?

3.6 Är det realistiskt att enligt förslaget tro att alla som lämnar sina barn på förskolan kommer avstå från att använda bil?

Horisontvägen är enligt tidigare publicerad artikel i lokaltidningen en av det värsta i Stockholm när det kommer till parkeringsöverträdelser. Det har förekommit ett antal bilbränder och vi (i Läktaren) har också återkommande problem med icke medlemmar (bland andra föräldrar som hämtar och lämnar barn på skolan i fastigheten på Horisontvägen 22) som använder vår privata parkering på fel sätt och vi har också en intern diskussion om att eventuellt installera bom till parkeringen för att komma åt problemet.

3.7 Vi är skeptiska till de färger och material som planförslaget visar. Närheten och storleken på förskolebyggnaden borde motivera mer harmoniska val av både färger och material främst gentemot Läktaren men också radhusen på andra sidan dungen som också är byggda med bl.a. samma mellanbruna tegel och detaljer.

3.8 I förslaget så hänvisar man på flera ställen till naturvärden och omgivningen i termer av arkitektur, vilket såklart är bra, men ingenstans utvecklar man hur man försökt ta hänsyn till människorna i närheten. Och i synnerhet inte boende i Läktaren med tanke på nuvarande förslag. Vi undrar också hur det är tänkt utifrån den framtida personalen och barnens perspektiv, det kan väl inte vara så roligt för dem heller att boende på Läktaren kan se och höra allt som eventuellt sker på delar av skolgården!?

#### 4. Prioriteringar

I slutändan så vill vi inte motsätta oss byggandet av en förskola bredvid vårt hus eller nödvändig samhällsutveckling i stort, däremot vill vi motsätta oss den befintliga planen som påverkar miljön negativt för boende i Läktaren i alltför stor omfattning. Följande punkter är de vi anser vara de allra viktigaste att ta hänsyn till, i första hand med tanke på vår egna boendemiljö.

4.1 Oavsett storlek och placering av skolbyggnaden så ser vi bevarande av naturvärden som det absolut viktigaste. Den lugna och lummiga innergården är för många en oas (för både boende och djurliv) framförallt under sommartid.

4.2 Avgränsningen på skolgården mot Läktarens innergård måste lösas på ett fint sätt. Enligt aktuellt förslag så känns det ju som att barnens lekplats lika gärna skulle kunna vara samma sak som innergården för boende. Sett från gångvägen bortanför Läktaren (bild 13) så kan man ju tro att byggnaderna hör ihop. Den planlagda gränsen av förskolegården skulle innebära att boende på nedre plan i princip bara har ett par meter från uteplats till förskolegård och på så vis inte kan undvika att samverka med barnen (bild 11). Observera att uteplatser på loftgången är väl använda under sommarhalvåret, dag- som kvällstid.



Bild 13: Skolan sedd från gångvägen intill Läktaren med kvällssol.

4.3 Det känns väldigt viktigt att bevara eller återskapa växtlighet mellan skolbyggnaden och gaveln på Läktaren för att skapa mer andrum mellan husen, mer avskildhet för förskolan och bättre utsikt för boende på bottenvåningen och de med gavelfönster (bild 11).



Bild 14: Lagenheter på markplan närmast gavel får dramatiskt försämrade utsikt och ljusinsläpp.

4.4 Om placering av skolbyggnaden inte ändras så anser vi också att det stora taket på skolan är något man måste hitta en visuellt behaglig lösning på. Då skolbyggnaden på vissa platser är högre än Läktaren så kommer taket vara det enda de som bor högst upp i huset ser från sina gavelfönster (se bilder 6-7).

## 5. Möjligt alternativ till aktuell planlösning

Med följande vill vi också ge ett konkret förslag på vad vi tror skulle skapa dramatiskt bättre förutsättningar för utförandet av skolan och kvaliteten för både barn och boende i Läktaren med ett flertal av våra egna ovan nämnda prioriteringar i åtanke (bild 15-18). Se sammanfattning nedan.

Förändringen i placering av huvudbyggnaden bör också ha minimal påverkan för boende sett från radhusområdet på andra sidan då träd fortfarande kan bevaras på hörnet mot radhusen och på andra sidan gångvägen, som också oavsett placering av skolan inte får försämrade ljusförhållanden eller gissningsvis försämrade ekonomiska värden då radhusen också är familjebostäder med naturligt större intresse av närliggande förskola.



Bild 17: Sett från Läktarens gård vid entrén.



Bild 18: Sett från läktarens övre loftgång mot gavel



### 5.1 Sammanfattning av alternativ planlösning

- Förskolebyggnadens huvudsakliga sikt- och konstruktionslinjer, tak och loftgångar följer intilliggande bebyggelse.
- Näst intill hundra procent bevarade ljus och skuggförhållanden på hela innergården samt mindre påverkan på ljusinsläpp genom Läktarens gavelfönster.
- Förskolans in och utgångar samt lastplats ligger fortfarande i direkt anslutning till gatan.
- Eken på gaveln till Läktaren kan bevaras, alternativt kan annan vegetation eller mindre träd planteras och skapa andrum mellan husen.
- Utsikten från Läktarens övre loftgångar förbättras avsevärt.
- Skogskänslan kan bevaras i mycket större utsträckning sett från Läktarens innergård och barnens lekplats kan enklare avskärmas från boendemiljön med buskar, för allas trevnad.
- En något förändrad dragning av skolgårdens utkant mot Läktarens innergård möjliggör bevarande av gräs och skogsmark mot gården och man kan lätt begränsa insyn åt bäge håll med buskar och mindre träd.
- En ytterligare möjlighet är ju att man enklare kan tänka i termer av ut och insida på skolan och att material, former och färger på utsidan kan anpassas mot de på andra sidan gatan och insidan kan tillåtas harmonisera mer med naturen och insidan av Läktaren.
- Förskolegården ligger i och med husets placering längs gatan helt skyddad från både trafik och blir mer avskärmd från buller.

### Komplettering till första yttrande

Som komplement till tidigare synpunkter samt alternativt förslag till planlösning (inskickat den 2a Maj) har vi också bett om en reflektion från en verksam arkitekt både med hänsyn till det aktuella planförslaget och den feedback som vi boende sammanställde. Jag fick följande svar.

*"Som svar på din fråga har jag tagit del av förslagen och bildat mig en uppfattning om vad som är på gång. Skrev ner detta och jag måste ge mitt fulla stöd till ert eget förslag. Det är enligt min uppfattning också bra om den gräns mellan de bägge verksamheterna boende och förskoleverksamhet hanteras omsorgsfullt och planeras med hänsyn till deras olika behov. Förskolans lekpark och Läktarens utegård har olika behov och jag kan tydligt föreställa mig hur dessa behov kommer att kroka i förslagen. Förskolans lekpark krockar med Läktarens utegård i bägge förslagen och kan hanteras på ett bättre sätt. Tomtgränsen bör hanteras så att barnens behov av en trygg ostörd lekplats*

*tillgodoses och att de boendes behov av en trygg ostörd uteplats även tillgodoses. En lagom hög avskiljning bör därför prövas partiellt och kan varvas med en mer öppen konstruktion på lämpliga avsnitt och mot skogen. En avskiljning gör att förskolepersonalen kan agera mer skyddat och barnen kan erbjudas en tryggare och mer definierad lekplats som också bidrar till pedagogiken och deras koncentration i leken.*

*Att placera den massiva byggnadskroppen som redovisas i planförslaget visar att inte tillräcklig hänsyn tagits till de boendes behov i Läktaren. Byggnadens storlek och placering strider mot de miljövärden som finns. Det handlar om ljus, ljud och utvändigt rumslighet. Byggs förskolan så som planförslaget visar kolliderar det kraftigt med befintlig arkitektur och den goda miljömässiga idé som varit utgångspunkt vid skapandet av nuvarande Läktaren. Kritiken mot planförslaget som framförs av de boende i brf. Läktaren måste tas på största allvar. Man kan inte tillåta byggnationer som drastiskt förstör rådande kvaliteter och särskilt inte när det samtidigt förs fram bra alternativ från de boende och som förbättrar situationen för bägge parter.”*

*Arkitekt LS*

Synpunkter efter samrådsmötet den 20:e maj

Detta är en kompletterande samling synpunkter som sammanställts efter det första samrådsmötet den tjugonde Maj. På mötet fick vi som bor precis bredvid planområdet i Brf Läktaren lite tydligare svar på en del av våra tidigare frågor och funderingar som vi vill utveckla våra tankar kring. Jag som sammanställt dokumentet heter PJ och är ordförande i Brf läktaren (Hädanefter kallad Läktaren). Med dessa synpunkter representerar jag också flera andra boende i föreningen.

### **1. Placering av förskolebyggnaden**

En av våra viktigaste frågor rör det så kallade skyddsvärdet som enligt uppgifter gör att huset inte kan byggas i något annat läge utom det föreslagna. Vi fick inte tydligt svar på vad skyddsvärdet är för något men att det hade att göra med ledningarna i gatan och att dessa inte kan ändras. Med hänsyn till boendemiljön främst för de som bor precis på Läktarens gavel så har vi fortfarande svårt att förstå vad problemet är. Om det handlar om var och hur man ansluter förskolebyggnaden mot befintlig infrastruktur så kan man nog hitta en lösning för anslutningar på samma ställe som enligt nuvarande förslag. T.ex. genom att dra ledningarna diagonalt från huset mot gatan.



Bild 1: Skolbyggnadens anslutningar mot horisontvägen

## 2. Grön vägg mot Läktaren

Den planerade gränsen för förskolegården ser ut att hamna exakt mot kanten på Läktarens innergård. Vi vill att man låter åtminstone några meter av skogen längs kanten på innergården vara orörda. Då kan man lättare bevara en grön zon mellan ytorna där några högre buskar samt träd kan få växa till sig. För att kompensera för detta kan förskolegården utökas något på motsatt sida där man kan dra nytta av den lilla skogsdungen på andra sidan av den nuvarande gångvägen. Gångvägen mot Gamla Tyresövägen kan justeras lite och dras om längs utsidan på dungen. Vi förstår att den föreslagna omdragningen av gångvägen förmodligen inte är optimal för förbipasserande mot Gamla Tyresövägen, men miljön för de som faktiskt bor på platsen måste anses vara av högre prioritet.

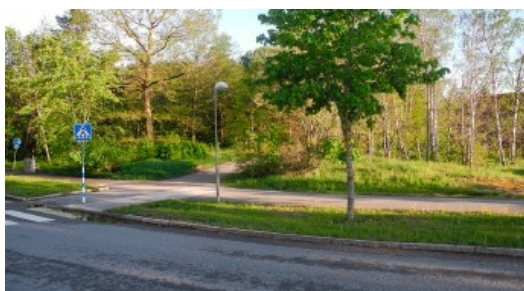


Bild 2: Outnyttjad skog till höger i bilden



Bild 3: Samma outnyttjade skog till vänster sedd från andra hållet

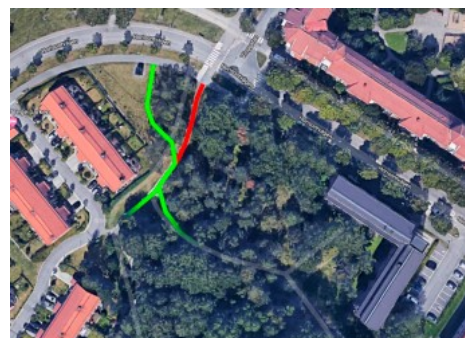


Bild 4: Förslag på ungefärlig omdragning av gångväg

### 3. Läktarens demografi

I relation till förutsättningarna för barnen på förskolan så anser vi också att man måste ta mer hänsyn till det faktum att Läktaren består av enbart singelhushåll där boende har minimalt personligt intresse av en förskola med tillhörande gård och aktiviteter. Detta borde också rättfärdiga våra synpunkter främst med hänsyn till förskolans omedelbara närhet till vår boendemiljö och innergård. Både ökade bullernivåer och det visuella intrycket av förskolan skulle påverka ett antal boende negativt.

### 4. Antalet avdelningar på förskolan

Vi förstår att storleken på förskolan och gården är maximerad för att ge barnen största möjliga yta samt göra projektet som helhet så kostnadseffektivt som möjligt. Vi anser dock att vår boendemiljö samtidigt inte värnas tillräckligt med hänsyn till de värden och förutsättningar som också låg till grund för utformningen av Läktaren. Vi föreslår att antalet avdelningar på förskolan minskas för att skapa bättre yt-marginaler för både de som kommer vistas på förskolan och boende i Läktaren.

### 5. Förskolebyggnadens höjd

Med hänsyn till placeringen så är den planerade höjden på skolbyggnaden för hög. Inte nog med att boende på gaveln i Läktaren får sin utsikt förstörd så blir också ljusförhållandena, framförallt under kvällstid försämrade. Med hänsyn till punkt nr 3 så kan huset förhoppningsvis också göras något lägre så att kringliggande trädtoppar når upp över taket. Då bevaras både skuggspel mot Läktaren och naturvärden sett från de övre loftgångarna på ett bättre sätt. Det medför också att skolbyggnaden kan smälta in ännu mer i naturen.



Bild 5: Höjd på skolbyggnaden enligt aktuell plan

### 6. Trafikförhållanden

Vi anser att trafikförhållandena kommer försämras i området och att det är fel att tro att föräldrar i den mån man hävdar kommer avstå från att använda bil för att lämna och hämta barn. Finns det trovärdigt underlag för detta antagande eller är det bara stadens vision om hur det borde vara? En google-sökning ger inte stöd till den nuvarande ståndpunkten då man lätt hittar ett antal artiklar som



handlar om försämrade trafikförhållanden och rent av kaos och bilköer i anslutning till förskolor på flera platser i landet.



Bild 6: Troliga problemområden med ökad fordonstrafik

## 7. Färger och material

Ju närmare förskolebyggnaden kommer ligga Läktaren desto viktigare blir valen av material och färger för att skapa så mycket visuell harmoni som möjligt. Utsidan på Läktaren, och även husen i det närliggande radhusområdet Helikoptern har en färg på teglet som avviker något mot övriga hus i Skarpnäck. Detta är viktigt att matcha på skolbyggnaden. I den mån det går är det ju också att föredra om man på olika sätt matchar även insidan på förskolan beroende på vad man ser från respektive bostäder.



Bild 7: Utsidan av Brf Läktaren



Bild 8: Radhusområdet Helikoptern



Bild 9: Insidan av Brf Läktaren

## 8. Utformning av skolgård

På samrådsmötet så fick vi en positiv känsla kring intentionerna att bevara naturen. Vi vill med följande bilder ge exempel på två st lekparker i Hammarbyhöjden som vi tycker är väldigt fina med fokus på enkla och naturliga konstruktioner i trä och marktäckande material.



Bild 13: Indianparken, Hammarby IP



Bild 14: Lekpark i Hammarbyhöjden



Bild 15: Lekpark i Hammarbyhöjden

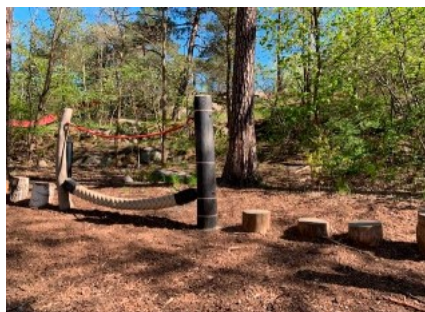


Bild 10: Lekpark i Hammarbyhöjden



Bild 11: Indianparken,  
Hammarby IP



Bild 12: Indianparken, Hammarby IP

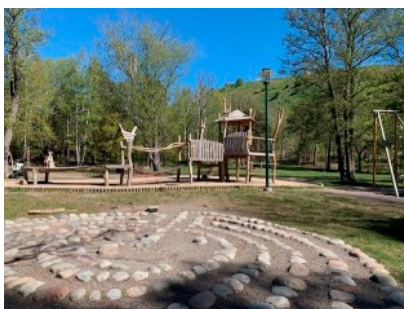


Bild 16: Indianparken, Hammarby IP

## MN

Av alla städer, huvudstäder, byar och länder jag har bott i är Stockholm den mest motbjudande av de alla. Och nej, det är inte utsidan som det är fel på. Ni har sett till att fasaden är fin och hålls uppdaterad, men insidan är full av girighet, hyckleri och omåttlighet. Alldeles för många människor är utbrända, sjuka och det lilla grönska vi har här för att få återhämtning det TAR NI BORT! Har eran arrogans gjort är så blinda för våra behov? Menar ni på allvar att ni vill ta ifrån oss vår yta där vi försöker ha avkoppling och umgås med varandra och våra gäster? Ska vi under en tid se på och lyssna på all stök, oljud, borrhande, sprängning, andas in avgaser och kemikalier? Få absoluta strömavbrott, internet störningar? Kommer vi få kompensation från våra skattepengar för allt ni planerar att utsätta oss för? Vi har nog av barn som springer runt här från skolan bredvid. Varför börjar ni inte klättra på våra huvud och bygga? flytta bort eran förbannade bygge bort från oss!

## DN

Med tanke på att grönytorna i Skarpnäck minskat med 3,4 procentenheter (enligt rapport från KTH) på 10 år är det av stor vikt att bevara så mycket som möjligt. Denna plats är en viktig grönyta för både djurliv och rekreation för boenden i närheten.

Denna plats är en synnerligen olämplig placering av en förskola då närmsta granne, fyra! meter bort, är Brf Läktaren. Denna förening består av 54 lägenheter, endast ett på 34 kvm. Huset byggdes klart 2009 som en perfekt första bostad för unga vuxna. Något som

Stockholm stad vetat om och förespråkat. Än idag är i princip alla boende i föreningen mellan 20-35 år. Ingen har barn och vill således inte ha en förskola fyra meter utanför sin egen dörr. Att Stockholms stad vet om den demografiska profilen på de boende i föreningen och ändå väljer att planera för en förskola så pass nära är ofattbart. I detta fall tar man ingen hänsyn till de personer som kommer att påverkas mest av bygget. De som bor i föreningen är till stor del studenter, eller personer som jobbar natt/obekväma tider och således är hemma på dagtid. Att då bli störd av ljudet från innergården av en förskola är långt ifrån optimalt! Bygget av en förskola kommer att påverka livskvaliteten negativt på de boende i Brf Läktaren.

Om Stockholms stad genomför bygget kommer man ha en orimligt stor negativ marknadspåverkan på priserna på lägenheterna i Brf Läktaren. Som nämnts ovan är potentiella köpare av dessa lägenheter mellan 20-35 år, ensamstående utan barn. Den kundgruppen kommer inte vilja köpa en lägenhet fyra meter ifrån en förskola! Speciellt inte då förskolan dessutom kommer att skymma kvällssolen för hela Brf Läktaren. Med andra ord dödar man med ett bygge bostadsmarknaden för de boende i Brf Läktaren. Staden sviker dess unga vuxna som kämpat för att ta sig in på Stockholms bostadsmarknad. Människor som nu med stor sannolikhet förlorar hundratusentals kronor vardera vid ett bygge. Jag jobbar själv inom finansbranschen och där är alla aktörer skyldiga att rapportera till Finansinspektionen om man kan anses ha en stor påverkan på marknaden i ett specifikt fall. Detta byggprojekt skulle definitivt behöva rapporteras om man gick under finansmarknadens regler. Något som bevisar hur fel hela projektet är. Det är inte rimligt att Stockholms stad påverkar marknaden och vissa individer negativt i denna utsträckning. Det måste finnas en annan placering av förskolan som inte påverkar marknaden lika mycket.

Staden måste beakta de trafikproblem som tveklöst kommer att uppstå på Horisontvägen om det byggs en förskola där för 100 barn som det diskuterats. Redan idag är gatan ökad för sina parkeringsproblem och trånga passering för bussar som trafikerar gatan. Att bara räkna med att det behövs några få avlastningsytor extra för bilar avsedda till förskolan är ett skämt. Redan idag är det kaos på platsen när folk letar parkeringsplatser samtidigt som det ska lämnas barn på skolan som idag ligger på Horisontvägen. Att anta att föräldrar till 100 barn inte kommer att använda bil för att hämta/lämna är helt verklighetsfrånvänt. Brf Läktarens egen parkering är dagligen utsatt för felaktig parkering då det inte finns tillräckligt med plats på Horisontvägen. Bilar har bl.a. åsamkats parkeringsskador pga. smitningsolyckor på parkeringen. Denna situation kommer såklart förvärras om man i samband med bygget av en förskola tar bort fler platser längs Horisontvägen, för att använda dessa till förskolan. När föräldrar kommer för att

hämta/lämna kommer de dock upptäcka att dessa platser alltid kommer vara upptagna då folk parkerar varsomhelst det går. Det är heller inte säkert att placera små barn nära en gata med sånt trafikkaos. Jag har själv bevittnat barn som varit en hårmsån från att bli överkörda på just Horisontvägen. Snälla utgå ifrån verkligheten och inte några egna glädjekalkyler!

Detta är bara några av de åsikter jag har kring det potentiella bygget av en förskola på denna plats. Vet att Brf Läktaren lämnat in ytterligare synpunkter. Hoppas ni tar till er av åsikterna och kommer med ett bättre förslag.

### **Övriga, ej sakägare**

#### **M**

Fantastiskt bra plan! Kör så det ryker!

Karin Stenqvist  
tf planchef

Sandra Öhrström  
stadsplanerare