

Samrådsredogörelse

Detaljplan för fastigheten Nordens Vänner 2 med flera i stadsdelen Bredäng Dp 2020-15949

Innehåll

Sammanfattning	1
Bakgrund	2
Förslagets syfte och huvuddrag	2
Hur samrådet bedrivits	2
Inkomna synpunkter och stadsbyggnadskontorets ställningstagande	2
Statliga och regionala myndigheter och förbund	3
Kommunala nämnder, bolag och förvaltningar	4
Övriga remissinstanser	9
Sakägare enligt fastighetsförteckning	11
Övriga, ej sakägare	12
Stadsbyggnadskontorets sammanvägda ställningstagande	21
Föreslagna förändringar	22

Sammanfattning

Planen syftar till att möjliggöra en ny förskola med åtta avdelningar inom fastigheten Nordens Vänner 2, för att tillgodose kommande behov i området kopplat till planerad stadsutveckling. Befintlig förskola har tre avdelningar och byggnaderna är i dåligt skick. Befintliga förskolebyggnader föreslås därför rivas. Cirka 2200 kvadratmeter allmän platsmark föreslås planläggas som kvartersmark för att möjliggöra en större förskolegård och en placering av nya byggnader som bättre anpassas till intilliggande Jakobsbergs gård. Planförslaget sändes ut på samråd 2021-10-26 - 2021-12-08. Under samrådet har 35 yttranden inkommit varav 17 yttrande från sakägare och boende i närområdet. Flertalet remissinstanser tillstyrker planförslaget men framför synpunkter i sak, framför allt vad gäller utformning och gestaltning av förskolan och anpassning till kulturmiljön, dagvatten, översvänningsrisk, vändplanens storlek, trafik, parkering och beaktande till befintliga ledningar. Länsstyrelsen har inga synpunkter. Sakägare och boende är kritiska till rivning av befintlig förskolan och de anser att förslagen förskola är för stor. De oroar sig över placering av barn i

Stadsbyggnadskontoret

Fleminggatan 4
Box 8314
104 20 Stockholm
Telefon 08-508 27 300
stadsbyggnadskontoret@stockholm.se
stockholm.se

evakueringslokaler, saknad av parkeringsplatser för lämning och hämtning och ökning av trafik på Odd Fellowvägen.

Med anledning av de synpunkter som framförts under samrådet kommer följande frågor att studeras vidare i det fortsatta planarbetet:

- utformning- och gestaltning av förskolan
- dagvattenhantering
- översvämningsrisk
- parkering för lämning och hämtning av barn

Kontorets sammanfattande bedömning är att de inkomna synpunkterna kan hanteras och vidarestuderas i det fortsatta arbetet.

Bakgrund

Förslagets syfte och huvuddrag

Detaljplanen syftar till att möjliggöra en ny förskola med åtta avdelningar. Befintliga förskolebyggnader föreslås rivas. Syftet är även att anordna lämplig förskolegård genom överföring av cirka 2200 kvadratmeter allmän platsmark till kvartersmark. Planen syftar även till att ny bebyggelse ska utformas med anpassning till de kulturhistoriska värdena i närmiljön. Norr om förskolebyggnaden flyttas delar av en befintlig gång- och cykelväg för att möjliggöra en serviceväg för tillgång till kök, och sekundärentré/utrymning på förskolans norra sida.

Hur samrådet bedrivits

Plansamråd för aktuell detaljplan pågick under perioden 2021-10-26 - 2021-12-08. Information om samrådet skickades ut enligt sändlista till remissinstanser och berörda sakägare enligt fastighetsförteckningen. Samrådsförslaget visades i Tekniska Nämndhuset, samt på stadsbyggnadskontorets hemsida, www.stockholm.se/detaljplaner. Annonser om samråd och samrådsmöte publicerades i lokaltidningen Mitt i Bredäng 26 oktober 2021. Samrådsmöte hölls inte, med anledning av pågående pandemi.

Inkomna synpunkter och stadsbyggnadskontorets ställningstagande

Nedan redovisas en sammanfattning av de synpunkter som inkom under samrådet. Stadsbyggnadskontorets kommentarer och ställningstagande redovisas i kursiv stil efter varje ämne.

Statliga och regionala myndigheter och förbund

Kort 60, Länsstyrelsen

Länsstyrelsen har utgått från innehållet i 5 kap. 14 § plan- och bygglagen (2010:900), PBL, och har inga synpunkter på förslaget. Länsstyrelsen delar även kommunens bedömning att planens genomförande inte kan antas medföra betydande miljöpåverkan.

Inför det fortsatta planarbetet lämnar länsstyrelsen följande medskick:

Lövträd som antingen har en stamdiameter om 20 cm eller är minst 30 år (det som inträffar först) omfattas av generellt biotopskydd. Redan vid risk för skada krävs dispens från generellt biotopskydd.

Enligt 4 § artskyddsförordningen (2007:845) är det förbjudet att störa vilda fåglar under häckningstid, samt att skada eller förstöra fåglarnas häckningsplatser. Avverkning av träd där fåglar häckar får därför inte ske utan att den kontinuerliga ekologiska funktionen (KEF) säkerställs för respektive art. Om KEF upprätthålls får träd avverkas när arter inte häckar (vanligen mellan 1 mars och 31 augusti).

Det är positivt att bestämmelsen n1 införts i plankartan.

För planens genomförande utifrån hantering av översvämningsrisk vid skyfall bör kommunen se över möjligheten att samexistera u-områden med skyfallsstråket.

Kort 54, Trafikförvaltningen

Trafikförvaltningen har inga synpunkter på planförslaget.

Kort 49, Storstockholms Brandförsvär

Utifrån riskidentifieringen har SSBF inte hittat några riskkällor i närheten till aktuellt planområde som bedöms kunna medföra förhöjda risknivåer. Risker såsom översvämningsrisker samt ras och skred är också av vikt att utreda och hantera men ligger utanför SSBF:s kompetensområde.

Framkomlighet, tillgänglighet och tillgång till brandvatten vid händelse av en räddningsinsats måste beaktas i det fortsatta planarbetet och i projekteringen.

Kort 39, Trafikverket

Trafikverket har granskat remisshandlingarna och har inget att erinra mot att ärendet prövas positivt.

Kort 38, Luftfartsverket

Luftfartsverket har inga synpunkter på planförslaget.

Stadsbyggnadskontorets ställningstagande

Träd

Länsstyrelsens medskick om avverkning av träd under häckningstid har skickats till byggaktören.

Kommunala nämnder, bolag och förvaltningar

Kort 37, Lantmäterimyndigheten

Lantmäterimyndigheten har inga synpunkter på planförslaget.

Kort 57, Skärholmens stadsdelsförvaltning

Skärholmens stadsdelsförvaltning har haft dialog med SISAB, exploateringskontoret och stadsbyggnadskontoret inför detaljplanarbetet och ser positivt på att ha blivit hörsammade om att förlägga plangränsen så att en av Bredängs största ekar direkt öster om planområdet fortsatt ligger på parkmark med goda förutsättningar till långsiktig förvaltning. Förvaltningens ser vidare positivt på att planbestämmelsen reglerar ytan n1 med god hänsyn till de befintliga värdefulla träden som fram till planens verkställande kommer att skötas långsiktigt inom förvaltningens trädskötsel. Förvaltningen föreslår dock att planbestämmelsen avseende n1 ändras till följande:

- Ädellövträd med stamdiameter större än 30 cm och fruktträd med stamdiameter större än 20 cm får endast fällas om det kan begränsa spridning av epidemisk trädskjuka eller om det utgör en fara för person eller egendom. Fällda träd ska ersättas med nytt ädellövträd.

Jämställdhetsanalys

Förvaltningen gör bedömningen att ärendet inte direkt berör kvinnor och män, flickor och pojkar och att det varken bidrar till stadens jämställdhetsmål eller de nationella jämställdhetspolitiska målen. Med hänvisning av detta görs ingen jämställdhetsanalys.

Kort 58, Miljö- och hälsoskyddsnämnden

Riktlinjer från handlingsplan för cirkulärt byggande ska beaktas i den vidare planeringen.

Det bör eftersträvas att klara energikraven enligt miljöprogrammet 55 kWh/m² istället för 65 kWh/m².

Nämnden anser att planförslaget har behandlat de viktigaste miljö- och hälsofrågorna som förvaltningen lyfte i miljöunderlaget. Det är positivt att friytan för förskolegården blir relativt väl tilltagen. Naturmiljön och träd sparas vilket är viktigt för ett bra mikroklimat och för att ge kyleffekt och skugga vid värmeböljor. Med anledning av den befintliga förskola som ska rivas vill nämnden uppmana att i

så stor omfattning som möjligt återanvända material och beakta riktlinjer i handlingsplan för cirkulärt byggande.

I planhandlingarna framhålls att en energiförbrukning som inte överstiger 65 kWh/m² och år bör eftersträvas. I miljöprogrammet och i stadens hållbarhetskrav ska kravet vid nybyggnation, på av staden markanvisad fastighet, vara en energianvändning om högst 55 kWh/m² och år med sikte på 45 kWh/m² och år. Ytterligare energiåtgärder kan vara att planera för solpaneler på taken. Även om det inte planeras för solpaneler i dagsläget bör planbestämmelserna vara så flexibla att det i ett senare skede kan tillskapas utan särskild bygglovsansökan. Exempel på planbestämmelse: ”Tekniska anläggningar för lokal energiförsörjning, såsom solpaneler och solfångare, får uppföras fristående på tak och får överskrida den högsta totalhöjden med som mest 2 meter”.

Kort 76, Trafikkontoret

Planförslaget innebär ingen åtgärd på befintlig gata vilket kontoret ställer sig kritiska till. Det saknas också en redovisning i planbeskrivningen för hur/om projektet arbetat med riktlinjerna inom Säkra skolvägar. Planbeskrivningen behöver uppdateras gällande ovan.

Gator och trafik

Odd Fellowvägen föreslås ligga kvar helt i sin nuvarande utformning vilket Trafikkontoret ställer sig kritiska till. Gatan är idag inte utformad för att på ett trafiksäkert sätt kunna försörja en förskola med leveranser, eventuella fordon för hämtning och lämning av barn samt att de nuvarande gångbanorna i anslutning till förskolan är underdimensionerade.

Planområdet behöver utvidgas för att åtminstone innefatta gatan från befintligt övergångsställe fram till vändplatsen. För att till skapa en bättre trafikmiljö utanför förskolan föreslår Trafikkontoret att Odd Fellowvägens sektion ses över och att det åtminstone på den södra sidan tillskapas en gångbana med minsta breddmått 2,5 meter.

Det befintliga övergångsstället behöver tillgänglighets anpassas och hastighetssäkras.

Angöring och parkering

Trafikkontoret saknar viss information om hur parkering för cyklar är tänkt att ordnas. För förskolan bör cykelparkeringsplatser för såväl anställd personal som skjutsande föräldrar ordnas. För personalens del anger riktlinjerna i ”Cykelparkeringstal i nyproduktion” att minst 0,2 cykelparkeringsplatser per anställd bör

anläggas. Planbeskrivningen anger att sammanlagt 12 cykelparkeringsplatser anordnas utan att vidare redovisa om de är för både anställda och besökande.

Trafikkontoret saknar helt en redogörelse för hur detaljplanen löser parkering för bil. Plankartan visar att de befintliga bilparkeringsplatserna verkas tas bort, medan illustrationen nedan visar att de ligger kvar. Den nuvarande lösningen, där backrörelser sker i nära anslutning till förskolans entré, inte kan ligga kvar utan vidare åtgärder i gatan. Kontoret anser, återigen, att detaljplanen behöver arbeta mer med stadens riktlinjer kring säkra skolvägar.

Teknisk försörjning

Befintlig belysning som påverkas i och med flytt av gångbana och en eventuell översyn av gatans sektion kommer behöva säkerställas utrymme i bakkant gångbana.

Kort 53, Kulturförvaltningen

Synpunkter i sammanfattning

I förslag till detaljplan föreslås de nya förskolebyggnaderna orienteras i samma läge som befintliga vilket är positivt för kulturmiljön. Enheten bedömer dock att utformningen av de nya byggnaderna där cementfiberskivor föreslås som fasadmateriäl inte kan sägas ta hänsyn till den kulturhistoriska miljön och därför bör detaljplanen omarbetas i utformningsfrågan.

Bakgrund

I tidigare remissyttrande, 2021-01-07, underlag för undersökning om betydande miljöpåverkan, förordade stadsutvecklingsenheten att en tillbyggnad istället för rivning skulle prövas. En rivning kunde dock accepteras om det inte visade sig möjligt utifrån verksamhetens behov.

Synpunkter på förslaget

Stadsutvecklingsenheten kan konstatera att tidigare framförda synpunkter avseende placering av tillkommande byggnader har hör sammats. Nya byggnader föreslås nu orienteras i samma läge som befintliga vilket är positivt för kulturmiljön. Enheten bedömer dock att utformningen av de nya byggnaderna där cementfiberskivor föreslås som fasadmateriäl inte kan sägas ta hänsyn till den kulturhistoriska miljön. Materialet innebär snarare en förflackning och förfulning av kulturmiljön än att krav på god gestaltning får anses uppfyllda. Med hänsyn till att fastigheten ligger intill en blåklassad herrgårdsmiljö och inom en kulturhistoriskt värdefull miljö där särskild uppmärksamhet bör ägnas åt kulturhistoriska värden bör större omsorg läggas vid fasadutformningen. Det bör

finnas utrymme för anpassningar när så krävs även för en konceptförskola.

Trots tidigare ställningstagande vill stadsutvecklingsenheten ändå beklaga att man river hela den befintliga förskoleanläggningen. Den är väl anpassad till kulturmiljön vad avser både skala och utformning och bidrar till en väl utformad helhetsmiljö som inte inkräktar på Jakobsbergs gård.

Kort 42, Rådet till skydd för Stockholms skönhet
Skönhetsrådet avstyrker förslag till detaljplan i föreliggande form. Den befintliga förskolan är en typförskola om tre avdelningar uppförd efter ritningar av Kjell Abramsons arkitektkontor 1972. Planförslagets genomförande innebär att förskolan rivs och ersätts av en så kallad "Framtidens Förskola", en konceptförskola utformad av SISAB för att passa in i olika miljöer och uppfylla höga krav på inomhusmiljö, tillgänglighet och projektekonomi. Skönhetsrådet har under lång tid efterfrågat en sammanhållen kulturmiljöutredning av barnstugor från perioden 1965-1985 från ägaren, kommunala SISAB. Rådet finner det ytterst otillfredsställande att en sådan utredning dröjer samtidigt som SISAB fortsätter att planera för rivning efter rivning. Utan underlag är det omöjligt att fatta väl underbyggda beslut och värdera vilka av 1970- och 1980-talets förskolor som bör stå kvar och vilka som kan ersättas.

Byggnaderna är enligt planbeskrivningen i dåligt skick men några ytterligare uppgifter om fastighetens status lämnas inte. Skönhetsrådet anser, förutom avsaknaden av kulturmiljöutredning, att det inte finns tillräckligt med information om de befintliga byggnadernas skick för att kunna stödja en rivning. I planbeskrivningen anges vidare att de höga kulturhistoriska värdena som finns inom området ställer krav på god gestaltning. Skönhetsrådet anser inte att fibercementskivor kan anges motsvara ett sådant krav. Det blir även uppenbart att en byggnad som är utformad för att passa in i många olika miljöer inte passar riktigt bra någonstans. Konceptförskolorna måste ibland kunna anpassas till platsen de ska byggas på, särskilt i miljöer som är utpekade som särskilt värdefulla och om det finns starka kulturmiljöskäl ska det vara möjligt att helt frånga principen om framtidens förskola, vilket framgick när SISAB presenterade förskolekonceptet för skönhetsrådet 2015.

Istället för att relatera till Jakobsbergs gård i utformningen av förskolan finner rådet att gestaltningen kan utgå från gårdens ekonomibyggnader. Dessa revs på 1930-talet i samband med att marken styckades av för att senare anlägga den nya stadsdelen Bredäng.

Vid platsbesök erfor rådet att försklepersonalens kunskap och synpunkter inte tagits tillvara i planarbetet, till exempel gällande hur barnen rör sig på tomten. Rådet uppmanar därför SISAB att samråda med personalen i det fortsatta planarbetet.

Kort 51, Rådet till skydd för Stockholms skönhet

Kompletterande till yttrandet, kort 42

Rådet har, efter att ha fattat beslut i ärendet över Nordens Vänner 2, tagit del av granskningshandlingarna till en annan förskola, även den i en miljö med höga kulturhistoriska värden. Den föreslagna förskolan på fastigheten Brytbönan 1 samt del av Enskede Gård (Dnr 2018-14331) har i granskningsskedet tillförts utformningsbestämmelser som bl.a. fastställer att byggnadens fasader ska utföras i trä med stående lockpanel och att byggnaden ska ges en omsorgsfull gestaltning avseende dörr- och fönsteromfattningar.

Skönhetsrådet anser att stadsbyggnadskontoret och SISAB bör hantera förskolor i kulturhistoriskt värdefulla miljöer likvärdigt. Detta innebär att om den befintliga förskolan på fastigheten Nordens vänner 2 måste rivas p.g.a. allvarliga och svåråtgärdade brister måste den byggnad som föreslås i dess ställe i få utformningskrav motsvarande de för Brytbönan 1. De nya planbestämmelserna för Nordens Vänner 2 bör därmed säkerställa att förskolans fasader utförs i trä med stående locklistpanel. Även andra för gestaltningen viktiga delar bör fastställas genom utformningsbestämmelser.

Kort 47, Utbildningsförvaltningen

Utbildningsförvaltning har inga synpunkter på planförslaget.

Stadsbyggnadsnämndens råd för funktionshinderfrågor

Ingen skrivelse har inkommit.

Stadsbyggnadskontorets ställningstagande

N1 bestämmelse för träd

Planbestämmelsen n1 för bevarande av träd kommer att justeras på plankartan.

Säkra skolvägar, trafik och gata

Entréer till förskola kommer både placeras mot Odd Fellowvägen och mot omkringliggande parkvägar. Med tanke på förskolan upptagningsområde är det troligt att flest barn kommer använda entréer mot parkvägarna. Utformning av entré mot Odd Fellowvägen behöver studeras vidare.

Åtgärder utanför planområde, som justeringar av gångbanors bredder samt tillskapande av farthinder bedöms vara möjligt att genomföra inom dagens gatumått men ryms inte i projektekonomin. Dessa åtgärder har även bäring på dagens situation och bedöms därför lämpliga att genomföra inom trafikkontorets egna satsningar på säkra skolvägar.

Parkering

En parkering för personer med rörelsehinder anordnas på Odd Fellowvägen. Parkering för lämning och hämtning kommer att studeras i fortsatt arbete

Gestaltning och utformning

SISAB har tagit fram en kulturmiljöutredning av typdaghem ritade av Abrahamsson, som ska vara ett underlag för beslut om vilka förskolor som kan rivas och vilka som kan bevaras. Nu ligger utredningen hos Stadsmuseet som ska färdigställa sin del och stadsbyggnadskontoret väntar på utredningen.

Förskolebyggnadens utformning, gestaltning och fasadmaterial kommer att studeras vidare inför granskningen.

Övriga remissinstanser

Kort 55, Stockholm Vatten Och Avfall

Stockholm Vatten och Avfall ser positivt på att de rekommenderade 10 m mellan miljöhus och angoringsplats följs. Stockholm Vatten och Avfall vill uppmärksamma om att även följa de andra riktlinjerna kring kärthantering som finns i "Projektera och bygg för god avfallshantering". Dragvägen till hämtstället ska vara plan, hårdgjord och jämn samt hållas fri från hinder. Stockholm Vatten och Avfall ser positivt på att det planeras för ett miljöhus och rekommenderar utsortering av förpackningar och tidningar då detta bidrar till att uppnå målen i stadens avfallsplan och miljöprogram.

Sedan 1 januari 2021 är det obligatoriskt med matavfallsinsamling för verksamheter som serverar mer än 25 portioner per dag. För verksamheter med större volymer matavfall som storkök och liknande kan matavfallskvarn till slut tank användas för en effektiv hantering.

Alla verksamheter som riskerar att släppa ut mer fett än vad normalt hushållsavloppsvatten innehåller (som förskolan) måste ha en typgodkänd fettavskiljare installerad för att förhindra att fett släpps ut i avloppsnätet. Slangdragningen mellan kopplingspunkten och hämtfordonet bör vara så kort som möjlig för att underlätta tömning. Slangdragning över 10 meter bör undvikas för att

upprätthålla god arbetsmiljö. För mer information, se stadens riktlinjer ”Projektera och bygg för god avfallshantering” eller kontakta Stockholm Vatten och Avfall.

Vid vidare utredning under planarbetet är det viktigt att säkerställa att de hämtfordon som används för valda insamlingssystem kan framföras inom området och angöras vid hämtplatsen. Vid angöring med hämtfordon ska tillfartsväg och eventuell vändplan ges tillräckligt med utrymme för tunga fordon enligt BK II. Stockholm Vatten och Avfall rekommenderar att se över möjligheten att bredda vändplanen då den inte uppfyller kravet på 9 meter radie för vändning av sopbil. Att sopbilen behöver backa nära en förskola är inte rekommenderat.

Kort 59, Stockholm Vatten Och Avfall

VA-anslutning

Befintliga anslutningar för VA antas nyttjas.

Dagvattenhantering

- Det är viktigt att uppdatera utredningen med vad som händer med skyfallsvatten nedströms området.
- Enligt skyfallskartan är det ett instängt område och det bör påpekas i dagvattenutredningen.
- Stockholm stads dagvattenstrategi bör nämnas som en av förutsättningarna för utredningen.
- Marknivåerna för utredningsområdet är viktigt att det finns med.
- Markanvändningskarta för planerad situation är baserat på erhållet underlag från HMXW arkitekter och inte från plankartan.
- Dagvattenlösningarna saknas i avvattningsplanen i Bilaga 1.

Kort 61, Ellevio

Ellevio har befintliga 11 kV och 0,4 kV ledningsstråk i allmän mark längs med Odd Fellowvägen. Ledningarna måste beaktas i samband med markarbeten vid planens genomförande.

Åtgärder i Ellevios befintliga anläggningar utförs efter beställning till Ellevio samt bekostas av beställare.

Kort 50, Stockholm Exergi

Stockholm Exergi har befintliga fjärrvärmeledningar i områdets sydvästra hörn. Detta område bör infattas av U-området.

Kort 40, Skanova

Skanova har markförlagda teleanläggningar inom detaljplaneområdet. Skanova önskar att så långt som möjligt behålla befintliga teleanläggningar i nuvarande läge för att undvika olägenheter och kostnader som uppkommer i samband med flyttning.

Tvingas Skanova vidta undanflyttningsåtgärder eller skydda telekablar för att möjliggöra exploatering förutsätter Skanova att den part som initierar åtgärden även bekostar den.

-Stadsbyggnadskontorets ställningstagande

Sophantering

Stadens riktlinjer för avfallshantering ska följas.

Vändplanens storlek

En utökning av vändplanen utanför planområdet har inte bedömts som lämplig på grund av kulturmiljöaspekter kopplat till Jakobsbergs gård och befintliga träd och ledningars placering. Framtida vändning kommer därför behöva ske precis som idag, dvs med inslag av backning för större fordon.

Dagvatten och översvämningsrisk

Dagvattenutredningen kommer att uppdateras inför granskningen. Översvämningsrisken studeras vidare inför nästa skedde.

U-område

Befintliga fjärrvärmeledningar kommer att säkras inom planen. U-område på plankartan kommer att justeras.

Sakägare enligt fastighetsförteckning

Bostadsrättsföreningen Vänfast 1, Ålgrytevägen 41, nb 127 32
Skärholmen

Brf Vänfast 1 som har fastigheterna Ålgrytevägen 35-43 och Odd Fellowvägen 7-11 vill att kontoret i samband med bygget av den nya förskolan se över trafiksituationen i området.

Trafiken på Ålgrytevägen är omfattande då det är den enda bilvägen runt/genom Bredäng. Korsningen Ålgrytevägen/Odd Fellowvägen är också en särskilt utsatt plats för både bilister, gående och cyklisterna då där saknas hastighetssänkande åtgärder, övergångsställen och trafikljus. Sikten är dålig då korsningen ligger i en kurva i en nedförsbacke med träd och buskar längs vägen. Många kommer i hög fart då de accelererar efter farthinder och övergångsställen längre upp i backen, och det vanligaste är att man gör en vänstersväng för att köra in på Odd Fellowvägen från Ålgrytevägen så som trafiken ser ut nu. Vi är flera som blivit omkörda på ett helt livsfarligt sätt när vi bromsat in för att svänga vänster in på Odd Fellowvägen. Vi som bor här vet detta och har extra uppsikt. Med ytterligare trafik här i form av lämnande och hämtande föräldrar, samt förskolebarn och pedagoger på utfärd, behöver detta åtgärdas för att undvika svåra olyckor.

Ett annat problem är parkering vid lämning och hämtning vid förskolan samt högtider så som avslutning och Luciafirande till exempel.

Vi som bor här vet att det har varit ett problem länge, att det är farligt för barn att vistas i närheten av den här sträckan av Ålgrytevägen. Det är dags att göra något åt det ifall området skall hysa ytterligare ett stort antal små barn. Inte minst är det tung trafik som kör väldigt fort, som lastbilar, sopbilar och bussar som inte skulle ha en chans att stanna om ett barn gick ut i vägen.

Våra förslag är:

- Ett övergångsställe som korsar början av Odd Fellowvägen
- Ett övergångsställe över Ålgrytevägen hitom café Lyran
- Upphöjda övergångsställen för att sänka hastigheten, eller andra hastighetssänkande åtgärder
- Det befintliga övergångsstället över Odd Fellowvägen vid förskolan höjs upp eller föregås av upphöjning
- Ytterligare parkeringsplatser för lämnande/hämtande/Luciafirande föräldrar.

Övriga, ej sakägare

Kort 43, boende

Angående planerna på en stor evakueringsförskola på ”kyrktomten”. Jag är starkt negativ till detta. Det kommer leda till ökad segregation vilket är en grogrund för kriminalitet, vilket ett utsatt område som Bredäng inte har råd med. Genom att satsa på bra permanenta attraktiva förskolor kan vi förebygga problem i framtiden.

Alla medelklass föräldrar som jag pratat med har redan ställt sina barn i kö till andra mindre förskolor i området. Vid denna typ av tillfälliga lösningar är det också svårt att locka mer erfaren personal. I evakueringsförskolan hamnar såldes barn till föräldrar med lägre socioekonomisk status med de mindre erfarna pedagogerna.

Kort 44, boende

Förskolan är alldeles för stor. Nästintill alla föräldrar och pedagoger är ense om att små förskolor är bättre för barn. Barn utvecklas bäst och är tryggast i små grupper, inom pedagogiken påpekas detta gång på gång, barn ska vistas i små grupper för att vara trygga och kunna ta till sig förskolans pedagogik. De kan inte heller knyta an till så många barn och vuxna. Ju större förskola desto stökigare och högre ljudnivå kommer barnen få utstå. Att tro att man kan lösa detta genom logistik är naivt, hur man än gör blir det stökigare och

högre ljudnivå med fler barn. Detta påverkar även barnens språkinlärning och i denna stadsdel är språkinlärningen en viktig del av förskolans uppdrag.

Jag skulle önska att staden övervägde att bygga små förskolor med tre avdelningar för att på så sätt prioritera barnen och ha ett barnperspektiv. Om social hållbarhet är en del av Fokus Skärholmens utgångspunkter måste barnen prioriteras. Och när förskolebarnen prioriteras, när deras språkförmåga förbättras och de går på en lugn och trygg liten förskola så avlastas även skolorna som inte behöver lägga lika mycket pengar på specialpedagoger och resurslärare. I förlängningen ökar attraktionskraften för detta område och fler väljer att bosätta sig här.

Kort 45, boende

Kolla noga vad Bredängsbor skriver i Facebookgruppen Bredäng baby. Har ni räknat med smittorisken när så många barn i förskoleåldern föses ihop?

Kort 46, boende

En mycket dålig idé! Ska små barn förvaras i en kasernliknande byggnad? Dela upp det på flera lokala förskolor spridda i Bredäng. Det här är fruktansvärt ur alla synpunkter, framförallt ur barnens. Gör om, gör rätt! Gör det småskaligt och uppdelat på flera platser utspridda i området.

Kort 52, boende

Att bygga ny förskola med åtta avdelningar för med en mängd följdproblem. Eftersom Odd Fellowvägen är en återvändsgata, så kommer alla bilar som hämtar och lämnar barn att åka samma vägsträcka 4 ggr/familj och dag. Det kommer att bli en lavinartad trafikökning på Odd Fellowvägen. Det är idag brist på plats för bilar som hämtar och lämnar vid förskolan. Om antalet barn mer än fördubblas, så kommer parkeringsproblemet bli ohanterligt runt förskolan.

Antalet grupper borde vara ungefär som idag och en del av förskolans yta avsätts för att skapa biluppställningsplats för hämtande och lämnande föräldrar.

Att införa väggupp, tror jag ökar buller med mer gaspådrag och inbromsning. Reducerad hastighet till 30 km/h på hela Odd Fellowvägen tror jag är bättre.

Arkitektoniskt så tycker jag att de föreslagna byggnaderna ser bättre ut än dagens.

Kort 62, boende

När ett barn blir sjukt drabbas alla dessa barn på förskolan i denna situation kan 100 barn smittas vilket resulterar i det dubbla i frånvaro ifrån arbete ibland föräldrar och personal. Vilket inte är till fördel för ekonomin varken för de drabbade heller staten.

Jätteförskolor förebygger ingen utsatthet, risken att barn blir osedda och utsatta av andra barn utan att någon vuxen ser är mer ett faktum än en vild gissning. Vikarier i mängder som barnen inte känner är lika med otrygghet.

Små förskolor har mer en hemmakänsla med närvarande personal föräldrar som har en god kontakt med personalen, personal som ser barnen och uppfattar förändringar hos dem både positiva och negativa. Det går aldrig att få detta i en jätteförskola.

Det finns så mycket barn som far illa, vi behöver trygga platser för alla barn där de får må bra och känna sig speciella, sedda och inte en i mängden. För många barn är dessa vanliga mindre förskolor den enda trygga plats de har.

Kort 63, boende

Man har tagit hänsyn till kulturmiljön i utformandet av förskolan, och det är bra. Men varför vill man riva en fungerande förskola? Det verkar miljömässigt ohållbart och dessutom ovälkommet av drabbade föräldrar. Renovera om det behövs. (även kort 68, 69 och 71)

En jätteförskola innebär att upptagningsområdet blir stort, vilket betyder en lång väg att gå för barn och föräldrar. Konsekvensen riskerar att bli att fler tar bilen till förskolan. Den fördel med en mindre förskola i närheten av hemmet, som man så småningom kan gå hem från eller gå till lite i förväg på morgonen, försvinner helt.

Föräldrar och forskning är överens om att små förskolor är att föredra då de är lugnare och tryggare för barnen. I för stora förskolor finns risk för att barnen lättare smittas varandra och för höga ljudnivåer.

Planen innehåller en fantastisk gård, och det är ju fint. Men det ser ut som ett förslag för en innerstadsförskola eller en hårt förtätad förort, i Bredäng finns fantastisk natur. Vem bygger en pool på en strand vid havet? (även kort 68, 69 och 71)

Förslag:
Se kort 64

Kort 64, 67, 68, 69 och 71, boende

Att riva de fungerande förskolorna känns väldigt ohållbart. Det verkar miljömässigt ohållbart och dessutom ovälkommet av drabbade föräldrar. Renovera om det behövs eller bygg nya på den plats de står idag. De är alla uppskattade av barn och föräldrar och efterhand som Bredäng förtäras så behövs de. (ej kort 68, 69 och 71)

En jätteförskola innebär att upptagningsområdet blir stort = lång väg att gå för barn och föräldrar. Där vi bor skulle detta inte fungera alls och vi skulle därmed välja bort förskolan. Konsekvensen riskerar att bli att fler tar bilen till förskolan. Den fördel med en mindre förskola i närheten av hemmet, som man så småningom kan gå hem från eller gå till lite i förväg på morgonen, försvinner.

En första självständighetslyx som barn i en förort som Bredäng har. Ta den inte ifrån dem. (ej kort 64 och 67))

Föräldrar och forskning är överens om att små förskolor är att föredra då de är lugnare och tryggare för barnen (som ju är brukarna av förskolan). I för stora förskolor finns risk för anknytningsproblem, höga ljudnivåer, oreda, logistikproblem vid utevistelse, överutnyttjande av personal från annan avdelning hoppar in vid sjukdom – samlar ihop i stora barngrupper. Saker som får konsekvenser för språkinläring och grundtrygghet. Barnen i Bredäng behöver trygghet och ett språk.

Planen innehåller en fantastisk gård, och det är ju fint. Men de förskolor den ersätter har ännu bättre gårdar, natursköna sådana, men riktig natur. Det är fruktansvärt att det ska byggas bort. (ej kort 68, 69 och 71)

Eventuella fördelar med jätteförskolor (bortsett från ekonomiska - som INTE ska vara i fokus i barnomsorgen), går att åstadkomma med klok planering och samverkan mellan personalgrupperna i de många små förskolorna i ett område. Förstärk personalsamverkan mellan de mindre förskolorna i Bredäng om det behövs. (även kort 66)

Det fria skolvalet kommer att leda till att många föräldrar kommer att välja bort en jätteförskola, vilket riskerar att leda till ett mer segregerat Bredäng. Vilket är det sista den här stadsdelen behöver. Vi går bakåt i utvecklingen. (ej kort 68 och 71)

Förslag:

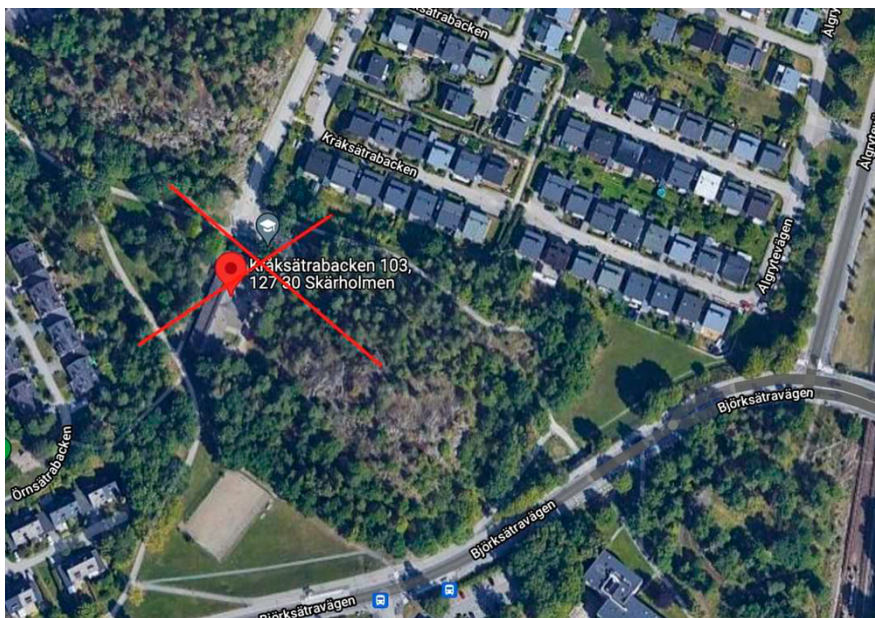
-Bygg nya förskolor vartefter nya bostäder byggs. I Bredäng är det inte brist på friytor som är lämpliga för lek och utevistelse (än).
Möjligheten att förlägga förskolor i bottenplan på ny bebyggelse är stor - trots särskilda krav på utevistelsedelen.(även kort 63)

-Utgå från de fantastiska förutsättningar för en bra barnomsorg som finns i just Bredäng. Det räcker med en mindre, trygg gård. Det är nära till skogen överallt. Så länge våra viadukter får vara kvar och trafiksepareringen hålls intakt, behöver förskolegrupperna inte ens korsa en gata för att komma ut i bästa tänkbara "trädgården" för våra barn. (även kort 63)

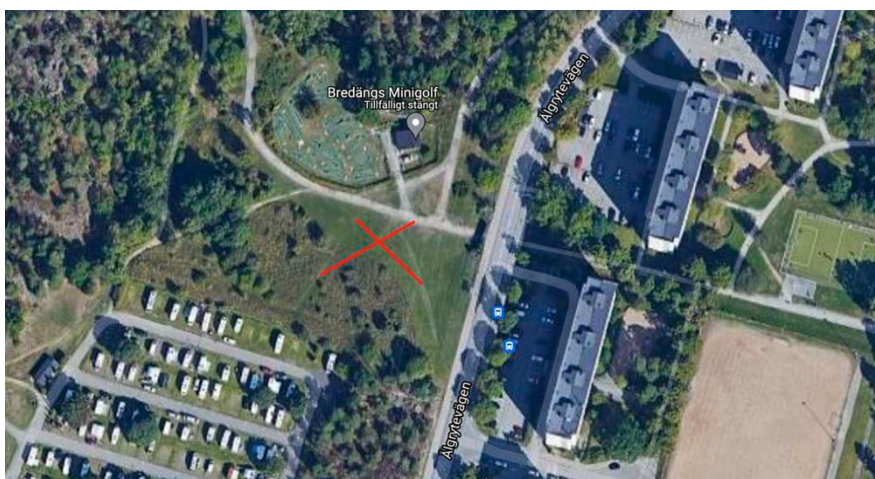
-Sist, men inte minst - bygg absolut inte en evakueringsförskola på kyrktomten bredvid tunnelbanan! Den idén är så dålig att en snabb titt på området talar för sig själv. Tomten är omgärdad av bilvägar på två sidor och ett tunnelbanespar tredje. Bygg rejält ljudisolerade bostäder där, det passar tomten utmärkt bra till. (även kort 63 och 66)

-Om tomter för tillfälliga förskolor behövs, under till exempel tid för renovering, så finns tre bra tomter i goda natursköna lägen.

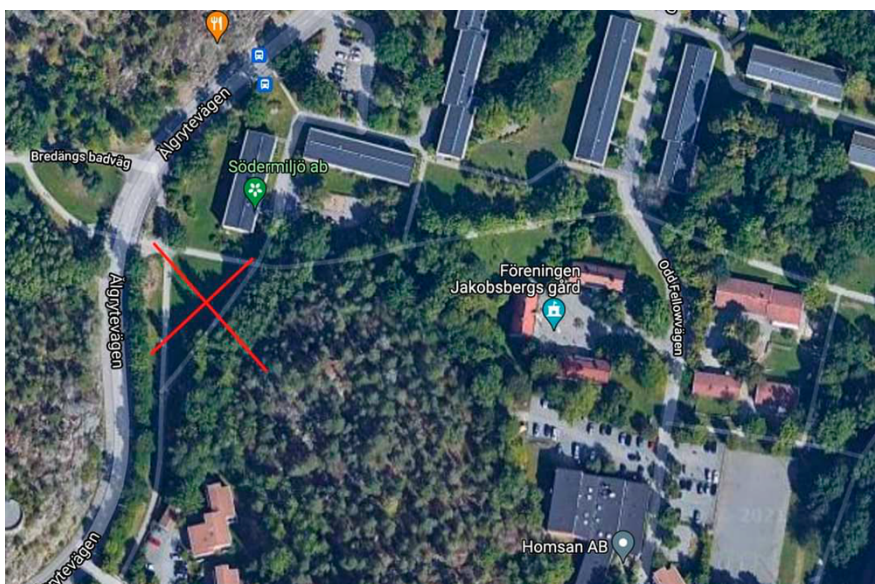
1) På fotbollsplanen intill Kråksätrabacken 103



2) Mitt emot minigolfbanan (finns både busshållplats och parkeringsplatser längsmed Älgrytevägen)



3) En tom tomt söder om Ålgrytevägen 63 (väster om Jakobsberget)



Social hållbarhet är ett ofta upprepat mantra i Fokus Skärholmen. Låt det bli en sanning istället för en floskel.

En bra start för ett mer hållbart samhälle - om man menar allvar - är en bra förskoleplanering! (även kort 63)

Kort 65, boende

Den planerade jätteförskolan är alldeles för stor, vilket kommer försvåra skapandet av en trygg och förutsägbart miljö för barnen. Små barn behöver små sammanhang!

Barn med särskilda behov, oavsett om dessa har neuropsykiatrisk grund eller grundade i trauman hos barnet eller anknytningspersonerna, kan få höga stresspåslag av stora grupper av människor

samlade på till exempel samma förskolegård. För att förebygga alltför stora svårigheter för barn med neuropsykiatriska funktionsvariationer är det av yttersta vikt att planera förskolor så att de är anpassade efter dessa barns behov redan från början - att skapa små trygga miljöer med hög förutsägbar och goda förutsättningar för trygg anknytning.

En oklokt planerad förskola kommer få stora konsekvenser för barnets utveckling och möjlighet till trygg anknytning, vilket i sin tur leder till en rad negativa konsekvenser för barnet och stora kostnader för samhället på längre sikt. Klokt planerade förskolor, som på allvar utgår från små barns behov, är en grundförutsättning för att långsiktigt skapa social hållbarhet i vår stadsdel!

Kort 66, boende

Vi är föräldrar till barn på nuvarande förskolan på Odd Fellowvägen.

Vi förstår inte varför man måste riva och bygga nytt istället för att renovera befintlig förskola? Bygg istället nya förskolor för att öka antalet förskoleplatser i stadsdelen. Nuvarande verksamhet fungerar väldigt bra och många av oss föräldrar har valt förskolan för att den är mindre och har en stor utemiljö i förhållande till antalet barn, vilket bidrar till en lugn och trygg miljö.

Föräldrar och forskning är överens om att små förskolor är att föredra då de är lugnare och tryggare för barnen.

I för stora förskolor finns risk för anknytningsproblem, höga ljudnivåer, oreda, logistikproblem vid utevistelse, överutnyttjande av personal från annan avdelning som till exempel får hoppa in vid sjukdom samt att samla ihop i stora barngrupper. Alla dessa situationer får konsekvenser för barnens språkinläring och grundtrygghet. Vår familj har bytt från en stor förskola till vår nuvarande på Odd Fellow mycket pga. just storleken.

Vårt förslag är därför att ni istället bör bygga nya förskolor vartefter nya bostäder byggs. Vid tex. Mälaräng och projektet vid Ålgrytevägen. I Bredäng är det inte brist på friytor som är lämpliga för lek och utevistelse (än).

Vid en eventuell renovering tycker vi vidare att det är viktigt att fundera på vart det är lämpligt att flytta barnen. Planen som ligger just nu med en evakueringsförskola på kyrktomten bredvid tunnelbanan är inte en bra plats. Tomten är omgärdad av bilvägar och tunnelbanespåret. Som föräldrar med barn i nuvarande förskolan på Odd Fellowvägen känner vi oss väldigt oroliga. Vi förstår att våra barn behöver evakueras under kortare perioder för

renovering men låt detta ske på ett ansvarsfullt sätt och med barnens bästa i åtanke.

Om tomter för tillfälliga förskolor behövs under tid för renovering så finns tre bra tomter i goda natursköna lägen. Se förslag under kort 64.

Kort 70, boende

Förslaget om en jätteförskola på Odd Fellowvägen i Bredäng kommer innebära ett större upptagningsområde, vilket lär ge betydligt ökad biltrafik. Det innebär en stor försämring för alla i ett område där både barn och vuxna är vana att tryggt kunna röra sig fritt på trafikseparerade gångvägar och glest trafikerade infarter.

Bredängsborna har idag en unik rörelsefrihet i sitt område, och att dra in mer biltrafik i området trafik kommer påverka inte minst barnens rörelsefrihet negativt. Ökad trafik begränsar hur folk kan utnyttja och färdas i sitt bostadsområde. Risken är stor att den negativa allmänna trenden i samhället vad gäller barnens fysiska aktivitet och spontana rörelse förstärks av den planerade förskolan och påföljande trafikökning. Det går stick i stäv med vad stadens politiker och tjänstemän säger att staden skall sträva för.

Även om gården är både fin och välplanerad enligt förslaget är den stora enheten en stor försämring jämfört med den mindre förskolan som ni ligger på adressen. Den stora mängden barn gör att gården inte fritt kan utnyttjas av barngrupperna utan att uteleken måste schemaläggas. Ljudnivån kommer med storsannolikhet höjas med många decibel. Det blir onödigt stressande för både barnen, personalen och kringboende.

Av samma anledning anser jag att det är grovt olämpligt att bygga en jätteförskola som för evakuering på den så kallas kyrktomten på Stora sällskapetets väg nära centrum, tunnelbanespåret och två vältrafikerade vägar. Bygg väl ljudisolerade och anpassade permanenta bostadshus på platsen istället.

Förslag:

Bygg flera mindre förskolor i stället, både i närheten av planerade nybyggen och redan befintliga bebyggelse. Två förslag på lämpliga förskoletomter är:

Sänkan vid ingången till Sätmaskogens reservat, mellan Bredängs Camping och Bredängs minigolf.

Den obebyggda trekantstomten i höjd med Ålgrytevägen 63, mellan Bredängstigen, Odd Fellowstigen och Bredängsbadstig.

Kort 72, boende

Jag är småbarnspappa, har haft mina barn på en jätteförskola och fick uppleva att det bli bara dåligt för barnen:

Barnen träffar allt för många personer, båda pga. att det finns många personer i lokalerna samt att det ofta verkar bli så att barnen flyttas lite till andra avdelningar och pedagoger

På grund av samma anledning brukar det vara mycket mera högljudd, som gör det svårt att koncentrera sig, båda för pedagogerna och barnen.

Det verkar ofta bli konkurrens om resurser, som vilken grupp får använda vilka lokaler och ha vilka pedagoger.

Även pedagogerna verkar hålla med om problemen och uppleva stora förskolor som sämre arbetsplatser. I alla fall har vi upplevt att ett flertal har slutat jobba på denna jätteförskolan och valt att jobba istället på mindre enheter.

Allt det gör att barnen får det väldigt svårt att anknyta och känna sig trygga i sin grupp. Stora förskolor verkar vara opersonligare och problem missas oftare eller lösas inte alls.

För fyra år sen flyttade vi och flyttade därmed våra barn till en mindre förskola. Sen dess insåg vi hur mycket bättre det funkar och att alla de ovannämnda problemen lösas:

- Barnen känner varandra och känner sig trygga med pedagogerna.
- Det är lugnt, som gör det mycket lättare att samarbeta och koncentrera sig.
- Det finns nästan ingen konkurrens om delade lokaler.
- Pedagogerna verkar känna sig jätte nöjda med sin arbetsplats, som märks varje dag i deras bemötande mot barnen och föräldrarna.

Det är otroligt trist att det verkar vara en ny trend att öppna jätteförskolor vart det enda argumentet verkar vara hoppet om effektivisering, dvs. besparingar, medans alla argument i barnens intresse verkar bara ignorera.

Är våra barn inte mera värda en så? Vad våra barn behöver är inte en sparsammare förskola utan en tryggare förskola -- speciellt i Bredäng-Skärholmen!

Stadsbyggnadskontorets ställningstagandeFörskolans storlek

Inom den samlade förskoleplaneringen har fastigheten identifierats som en potentiell plats att utöka förskoleverksamheten med fler avdelningar.

SISAB är ett kommunalt bolag i staden som har till uppdrag att äga och förvalta samtliga fristående skolor och förskolor som förhyrs av utbildningsnämnden och stadsdelsförvaltningarna.

I SISAB:s uppdrag ingår även att från utbildningsnämnden och stadsdelsförvaltningen utreda samt uppföra nya skol- och förskolebyggnader.

Det är alltid uppdragsgivarens behov utifrån elevprognoser som styr storlek och geografisk placering av byggnaden. I det här fallet så arbetar SISAB på uppdrag från Skärholmens Stadsdelsförvaltning.

Evakueringslokaler under byggtiden

Evakueringslokal är ingen planfråga och boende kan vända sig till SISAB och stadsdelsförvaltningen.

Trafik, gata och parkering

Åtgärder utanför planområde, som justeringar av gångbanors bredder samt tillskapande av farthinder bedöms vara möjligt att genomföra inom dagens gatumått men ryms inte i projektekonomi. Dessa åtgärder har även bäring på dagens situation och bedöms därför lämpliga att genomföra inom trafikkontorets egna satsningar på säkra skolvägar.

Parkering för lämning och hämtning kommer att studeras i fortsatt arbete

**Stadsbyggnadskontorets sammanvägda
ställningstagande**

Från de inkomna synpunkterna har intressekonflikter mellan den planerade förskolan och de närboendes syn på platsen och förskolans storlek och förutsättningar för förändring identifierats. Flertalet remissinstanser tillstyrker planförslaget men framför synpunkter i sak, framför allt vad gäller utformning och gestaltning av förskolan och anpassning till kulturmiljön, dagvatten, översvämningsrisk, vändplanens storlek, trafik, parkering och beaktande till befintliga ledningar. Länsstyrelsen har inga synpunkter. Sakägare och boende är kritiska till rivning av befintlig förskola och de anser att föreslagen förskola är för stor. De oroar sig över placering av barn i evakueringslokaler, avsaknad av

parkeringsplatser för lämning och hämtning och ökning av trafik på Odd Fellowvägen.

Kulturförvaltningen och Rådet till skydd för Stockholms skönhet har framfört synpunkter om gestaltningen av förskolebyggnaden vilken kommer att ses över i fortsatt arbete.

Inom ramen för den samordnade förskoleplanering som bedrivs inom Fokus Skärholmen har stadsdelsförvaltningen, exploateringskontoret, stadsbyggnadskontoret och SISAB identifierat ett långsiktigt utbyggnadsbehov av förskolor i Bredäng. På den nuvarande platsen inom fastigheten Nordens Vänner 2 finns idag en mindre förskola med tre avdelningar och fastigheten har identifierats som en potentiell plats att utöka förskoleverksamheten till fler avdelningar. Planområdet klarar riktlinjer för buller och luft. Planen möjliggör nybyggnation av en förskola med åtta avdelningar på en plats som är välförsörjd av kollektivtrafik.

En successiv utveckling av stadsbebyggelsen innebär alltid konsekvenser för de boende i området, bland annat ökad trafik.

Kontorets sammanfattande bedömning är att de inkomna synpunkterna kan hanteras och studeras vidare i det fortsatta arbetet.

Föreslagna förändringar

Med anledning av de synpunkter som framförts under samrådet kommer följande frågor att studeras vidare:

- utformning- och gestaltning av förskolan
- dagvattenhantering
- översvämningsrisk
- parkering för lämning och hämtning av barn

Stadsbyggnadskontoret bedömer att ovanstående revideringar innebär en lämplig avvägning mellan olika intressen.

Pia Ölvebro
planchef

Tara Nezhadi
stadsplanerare