

Dnr 2013-01629 tillhörande granskningshandling juni 2023

Sakkunnigutlåtande risk

**Detaljplan för del av Hjorthagen 1:3,
Kolkajen inom Norra Djurgårdsstaden**



Sakkunnigutlåtande risk, detaljplan för Kolkajen inom Norra Djurgårdsstaden

Exploateringskontoret Stockholm stad

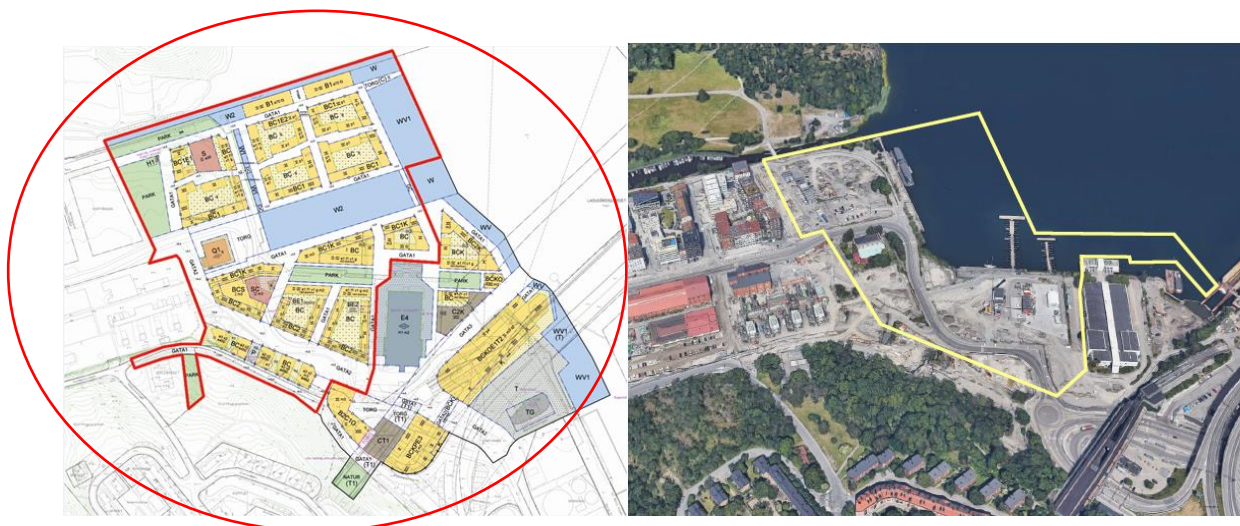
Utlåtande v 1.0

2023-04-26

Mathias Lööf
Projektstaben i Sverige AB

Slutsatser efter översyn av riskbilden

Brandingenjör och civilingenjör i riskhantering Mathias Lööf har på uppdrag av Exploateringskontoret Stockholm stad fått i uppdrag att se över riskbilden för rubricerad detaljplan. Undertecknad har tidigare upprättat en riskutredning avseende människors säkerhet och hälsa som underlag för framtagna MKB för stadsutvecklingsområdet Kolkajen-Ropsten¹. I figur 1 redogörs den geografiska avgränsningen från den tidigare upprättade riskanalysen och aktuellt detaljplaneområde.



Figur 1. Tidigare omfattning redogörs i vänster bild (rödmarkering). Aktuell omfattning redogörs i höger bild (gulmarkering).

En förnyad riskinventering har genomförts för området. Från utförd riskinventering konstateras att det ej tillkommit några nya riskkällor som berör detaljplaneområdet. Rådande skyddsavstånd enligt planstrukturen är i linje med rekommendationerna från den sammanhållande riskutredningen och säkerställer ett betryggande skydd mot allvarliga konsekvenser inom detaljplaneområdet till följd av farligt godsolycka inom Energihamnen eller på Lidingövägen som utgör de primära riskkällorna. Rådande skyddsavstånd bedöms säkerställa acceptabla risknivåer inom detaljplaneområdet utan att särskilda byggnadstekniska skyddsåtgärder vidtas.

I syfte att minimera risk för påverkan och obehag för tredje man rekommenderas, i enlighet med verksamhetens framtagna riskanalys², att befintliga tryckavlastningsrör för tryckkärl innehållande köldmedia inom Värmeverk Ropsten 1,2 dras om så att de riktas över tak. Säkerhetsventilerna för tryckavlastningsrören mynnar idag ut på den västra respektive östra fasadsidan. Utförda spridningsberäkningar påvisar att ett eventuellt utsläpp av köldmedium kan orsaka obehag för personer som bor och vistas i omgivningen. Att ett utsläpp skulle ge upphov till irreversibel hälsopåverkan bedöms som mycket osannolikt. Denna riskåtgärd kan ej regleras i aktuell plan. Utifrån att risk för mer allvarlig påverkan eller dödsfall inte föreligger givet utsläpp bedöms åtgärden inte som avgörande för att kunna säkerställa godtagbara risknivåer och kunna genomföra tänkt utbyggnad enligt detaljplanen. Stockholm Stad uppmuntras till fortsatta dialoger med verksamhetsutövaren kring genomförande av åtgärden.

¹ Riskutredning avseende människors hälsa, Underlagsrapport för MKB Kolkajen – Ropsten, version 2.0, Risktec Projektledning, 2016-03-20.

² Riskbedömning Värmeverket Ropsten 1, 2, WSP, 2014-06-05.

Från den initialt framtagna riskutredningen har det skett en förändring och precisering av vattenområdenas utveckling. Nu aktuell detaljplan innebär utfyllnad och överbyggnad av vattenområden för anläggande bostäder och andra verksamheter. SSPA har mot denna bakgrund utfört en fördjupad riskanalys av förekommande maritma risker³. Riskanalysen indikerar en relativt låg och hanterbar riskexponering. De mer betydande påseglingskrafterna härrör kollision med SL:s lokaltrafik pendelbåtar. För fritidsbåtar är potentiella påseglingskrafter mindre. Givet att de skyddsåtgärder som föreslås i riskanalysen inarbetas i den fortsatta projekteringen bedöms godtagbara riskförhållanden säkerställas. Inga särskilda skyddsbestämmelser i plankartan bedöms nödvändigt utifrån att påsegling kommer hanteras som en känd olyckslast enligt SS EN 1991-1-7 i samband med byggnadsutformning intill områden där påsegling föreligger.

Slutsatsen från utförd översyn av riskbilden är att tänkt exploatering kan utföras enligt föreslagen struktur.

³ Maritim riskanalys, Bostadsutbyggnad Kolkajen-Ropsten, NDS, Stockholm, Rapport Nr: RE20209667-01-00-A.