

Slakthusområdet

Antikvarisk utredning påverkan riksintresset för kulturmiljövården

2023-03-08

Nyréns Arkitektkontor

Inkom till Stockholms stadsstyrelse 2023-03-17. Dnr 2019-06-180

Innehåll

Inledning

Bakgrund och syfte	3
--------------------	---

Sammanfattning påverkan

Påverkan Skogskyrkogården [AB 111]	3
Påverkan Gamla Enskede [AB 112]	3

Analys riksintresset för kulturmiljö Skogskyrkogården [AB 111]

Motivering	4
Uttryck för riksintresset	4
Förhållningssätt i Stockholms stads översiktsplan	4
Tidigare utredning kring Skogskyrkogårdens kulturvärden	6

Riksintresset för kulturmiljö Skogskyrkogården [AB 111] - Vystudier

Valda vyer	8
Vy 1 - Almhöjden nuläge	9
Vy 1 - Almhöjden förslag	9
Vy 2 - Heliga korsets kapell nuläge	10
Vy 2 - Heliga korsets kapell förslag	10

Analys riksintresset för kulturmiljö Gamla Enskede [AB 112]

Motivering	11
Uttryck för riksintresse	11
Kompletterande beskrivning och värdering ur Stockholms stads översiktsplan	11

Riksintresset för kulturmiljö Gamla Enskede [AB 112] - Vystudier

Valda vyer	13
Vy 1 - Enskede kyrka nuläge	14
Vy 1 - Enskede kyrka förslag	14
Vy 2 - Bergkantsvägen nuläge	16
Vy 2 - Bergkantsvägen nuläge förslag	16
Vy 3 - Triangelvägen nuläge	18
Vy 3 - Triangelvägen nuläge förslag	18

Gamla Enskede - planförslagens byggnader synliga i montagen

Vy 1 - Enskede kyrka	20
Vy 2 - Bergkantsvägen	21
Vy 3 - Triangelvägen	22

PROJEKTINFORMATION

Beställare Stockholms stad
Stadsbyggnadskontoret genom William Stepp
Utredning utförd av:
Mattias Eklund, byggnadsantikvarie certifierad sakkunnig kulturvärden (KUL2)
Urban Nilsson, byggnadsantikvarie certifierad sakkunnig kulturvärden (KUL2)

Montage: Geodata, Stockholms stad

Läsanvisning

Beskrivande text är markerad med grå bakgrund.

Analyserande text är markerad med gul bakgrund.

Konsekvensbeskrivande text är markerad med röd bakgrund.

Inledning

Bakgrund och syfte

Uppdraget gäller analys av omvandlingen av slakthusområdets påverkan på riksintressena för kulturmiljö avseende tillkommande volymer. Länsstyrelsen har i remissyttranden till olika pågående detaljplaner efterfrågat en analys av respektive detaljplans påverkan på riksintressena för kulturmiljö Skogskyrkogården [AB 111], samt Gamla Enskede [AB 112]. Analysen avser påverkan från samtliga detaljplaner.

Stockholms stad har genom Exploaterings- och Stadsbyggnadskontoren gett Nyréns Arkitektkontor i uppdrag att ta fram denna analys som kunskapsunderlag inför samråd.

I konsekvensanalysen för Dp1 gjordes vistudier av de volymer som var aktuella för den detaljplanen. Materialet från detta arbete har delvis återanvänts men omarbetats då riksintressebeskrivningarna för de aktuella riksintresseområdena uppdaterades under 2022. Motiv till revidering av riksintressetexterna:

Gamla Enskede: Texten har utvecklats för att helhetsbilden bättre ska överensstämma med riksintressets inriktning.

Skogskyrkogården: Texten har utvecklats och avgränsningen har justerats för att fånga områdets utvidgning som gjordes under 1900-talets mitt, samt den del av Sockenvägen som har helhetsgestaltats med huvudentrén.

Omfattning

Konsekvensanalysen följer upparbetad metodik kring bedömning av påverkan på riksintressen för kulturmiljö och utgår från ett antal vypunkter i vilka Slakthusområdets modell monteras in i. Metoden har tidigare använts för att beskriva påverkan från Dp Kylfacket 1 samt Dp 2A Kulturkvarteren. Riksintressegränserna, motiveringarna och uttrycken för Gamla Enskede och Skogskyrkogården har uppdaterats efter en översyn av länsstyrelsen. Revideringarna beslutades 2022-09-27. I dokumentet analyseras de nya texterna och en grafisk representation av riksintressenas uttryck finns upprättad.

Underlag

Som underlag för bedömningen så har stadens modell med samtliga volymer från flera detaljplaners samråds-skeden, inlagda i fotomontage, använts. Vissa av detaljplanerna har gått vidare till granskning och antagande, i dessa fall har dock inte volymerna ändrats till den grad att de påverkar bedömningen i detta dokument.

Sammanfattning påverkan

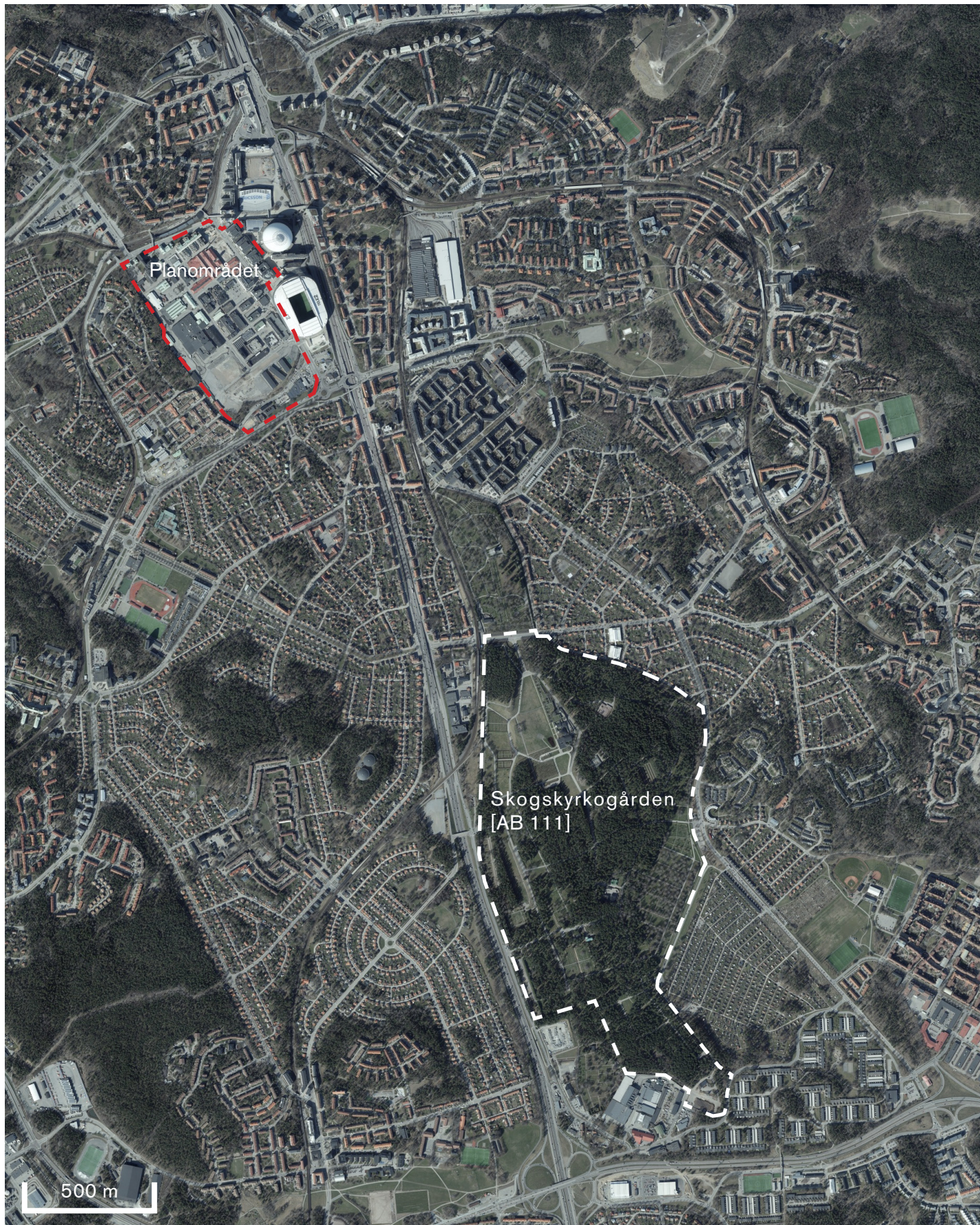
Påverkan Skogskyrkogården [AB 111]

Slakthusområdets förslagna volymer är inte synliga från Skogskyrkogården och bedöms inte innebära någon påverkan på riksintressets uttryck.

Påverkan Gamla Enskede [AB 112]

Riksintresseuttrycken för Gamla Enskede behandlar uteslutande uttryck inom området och nämner inte relationen till omgivningen. Dock kan visuellt påtagliga tillkommande volymer utanför området innebära en negativ påverkan på upplevelsen av riksintresseuttrycken även inom området. Utifrån de vyer med montage som studerats så bedöms påverkan inte vara så pass stor att den innebär någon större negativ påverkan på riksintresseuttrycken.

Analys riksintresset för kulturmiljö Skogskyrkogården [AB 111]



Motivering

Begravningsplats med ursprung i tidigt 1900-tal som i samspelet mellan arkitektur och parklandskap skapat en ny typ av kyrkogårdsanläggning med många efterföljare inom Sverige och internationellt. (*Begravningsplats*)

Uttryck för riksintresset

Parklandskapet med de varierande terräng- och vegetationstyperna. Entréerna, murarna, vägarna och de öppna ytor samt den konstnärliga utsmyckningen.

Barträdsskogen med de högresta tallarna. Stenläggningarna, armaturerna, trapporna, brunnarna, vattenkaren, pumparna och bänkarna.

Huvudentrén dubbla alléer och det muromgärdade gatuummet kring Sockenvägen. Det obrutna siktstråket genom huvudentrén till begravningsplatsens öppna landskapsdel. Den fria horisonten och den öppna landskapskaraktären kring Almhöjden och Korsets väg.

Meditationsplatsen Almhöjden med trädgrupperna, trapporna, murarna och brunnen. Sju brunnars stig med det i skogen raka och obrutna siktstråket mellan Almhöjden och Uppståndelsekapellet. Skogskapellet, integrerat i den omgivande barrskogen. Tron, hoppets och Heliga korsets kapell samt Skogskrematoriet som i sin arkitektur speglar utvecklingen från 1920-talets klassicism till funktionalism. Personal- och servicebyggnaderna. Byggnadernas tillhörande murar, skulpturer, armaturer, möbler, ur, stenläggningar och gångvägar. Den öppnare delen med inslag av lövträdsväxer vid entrén mot Gamla Tyresövägen.

Begravningsmurens karaktäristiska skiftläggning och gräsbevuxna krön samt fria, synliga roll inom och utanför begravningsplatsen. Huvudentrén minneslund med vegetation och anläggningar.

Förhållningssätt i Stockholms stads översiktsplan

I Stockholms översiktsplans riksintressebilaga görs en fördjupad redovisning av hur staden avser tillgodose riksintressen för kulturmiljövården:

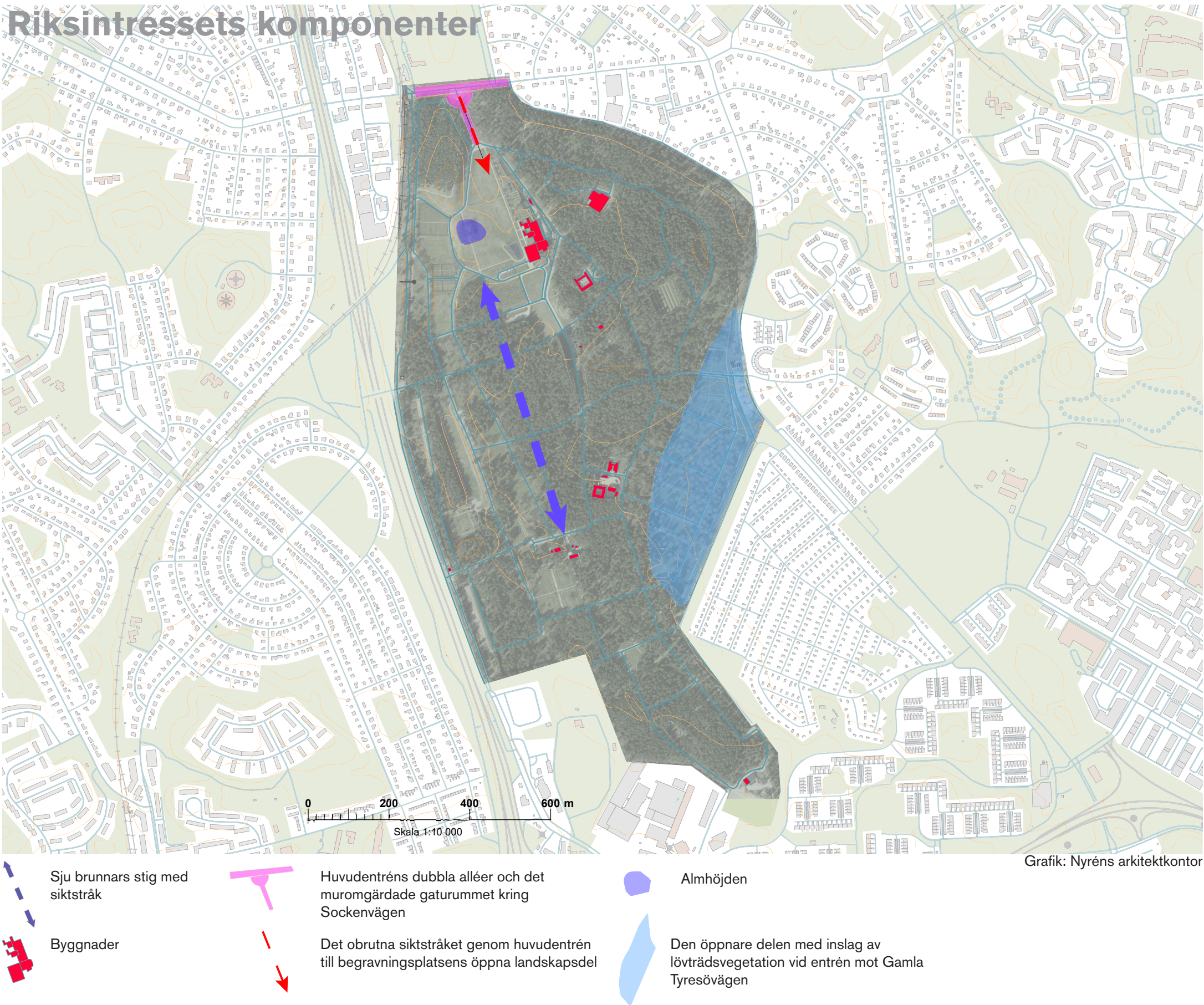
”Eventuell nybebyggelse i Skogskyrkogårdens närhet måste bedömas med hänsyn till behovet av respektavstånd till kyrkogården. Påverkan av den visuella upplevelsen ska beaktas i stadsplaneringen när nya höga hus byggs i omgivningarna, ifall de blir synliga från viktiga platser på Skogskyrkogården. Siktlinjerna på kyrkogården är viktiga – till exempel vad man ser från Korsets väg och Monumenthallen utanför Heliga Korsets kapell, från Meditationslundan [Almhöjden, rapportförf. anm.] eller från Sju Brunnars väg söderut. Nyetableringar som alstrar störande ljud är inte lämpliga. Ambitionen bör vara att bullerstörningar från omgivande vägar, Nynäsvägen och Örbyleden/Tyresövägen, på sikt ska minskas. Ökad tillgänglighet till Skogskyrkogården ska beaktas i stadens planering. Problem med buller och barriäreffekter kan på sikt motverkas om nämnda vägar kan omvandlas till urbana stråk, vilket ligger i linje med översiktsplaneringen. Tillägg av bebyggelse i den absoluta närmiljön till Skogskyrkogården ska vara av hög arkitektonisk kvalitet och gestaltas med omsorg om de kulturhistoriska värdena.”

>>Analys riksintresset för kulturmiljö Skogskyrkogården [AB 111]

Riksintresseuttryck som potentiellt påverkas

Riksintressets uttryck definierades mer detaljerat av Riksantikvarieämbetet i samband med revideringen av anspråkstexten under hösten 2022. Det tidigare riksintresseuttrycket *Utblickar mot omgivningarna* ströks och uttryckstexten handlar mer specifikt om uttryck inom området. Uttrycket *Den fria horisonten och den öppna landskapskaraktären kring Almhöjden och Korsets väg* kan dock potentiellt ta skada av påtaglig visuell påverkan från höga, tillkommande volymer utanför riksintressets område.

På kartan till höger har ett urval av riksintressets uttryck markerats. Urvalet är gjort utifrån kartans skala och detaljeringsgrad. Exempelvis så har inte uttrycken barrträdsskogen eller olika omnämnda byggnadsdetaljer tagits med.



>>Analys riksintresset för kulturmiljö Skogskyrkogården [AB 111]

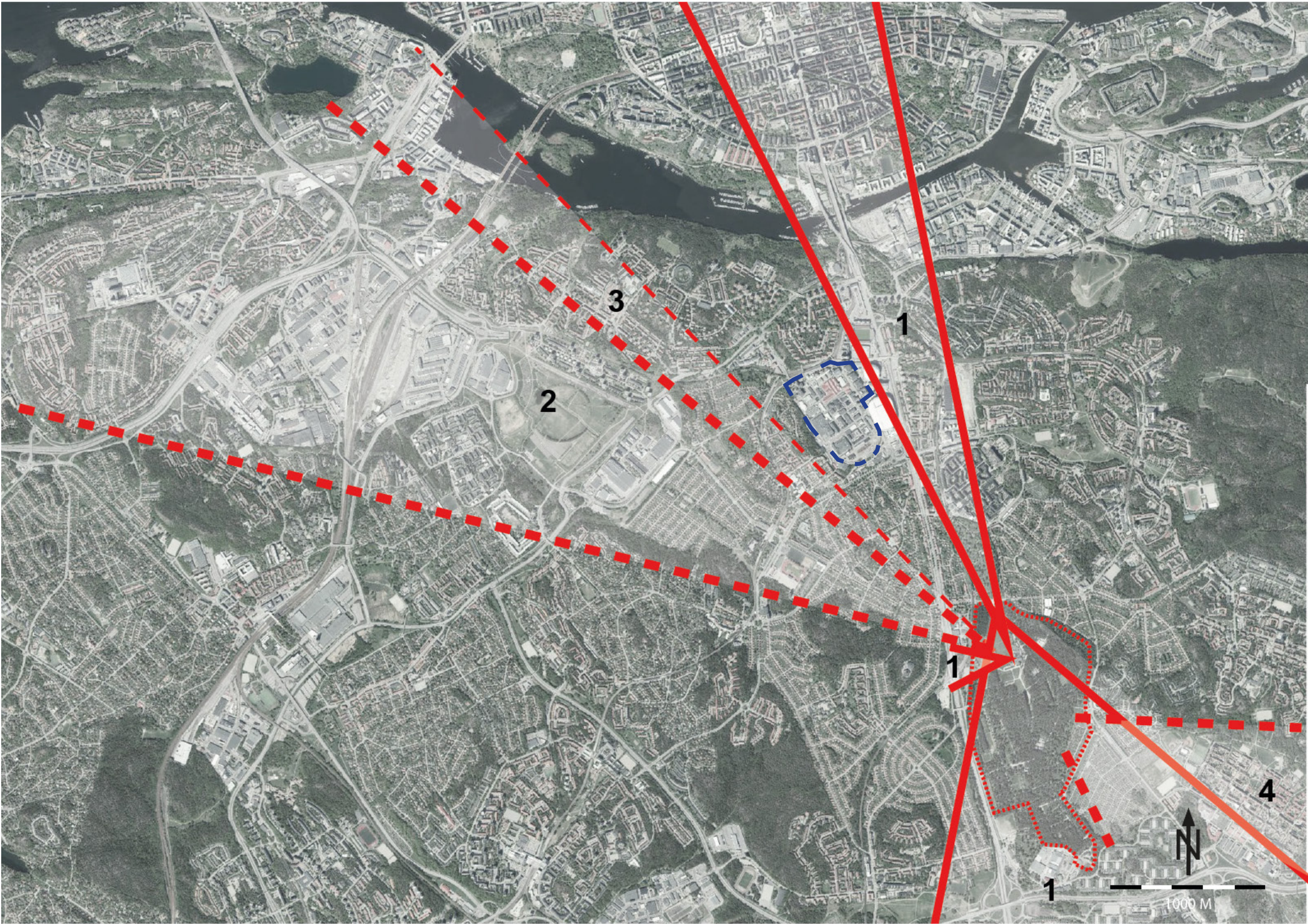
Tidigare utredning kring Skogskyrkogårdens kulturvärden

2015 genomförde Nyréns arkitektkontor en utredning kallad *Skogskyrkogården i Stockholm - Analys och förhållningssätt till arkitekturens kulturhistoriska värde* på uppdrag av kyrkogårdsförvaltningen i Stockholms stad. Syftet var bland annat att dokumentet skulle fungera som kunskapsunderlag till stöd för stadens planering, så att samordning kan ske mellan Stockholms expansiva stadsbyggande med ett långsiktigt tillvaratagande av Skogskyrkogårdens kulturhistoriska värde.

I utredningen definierades de viktigaste utblickarna mot omgivningarna. Analysen i detta dokument har delvis utgått från dessa vyer, som visas på illustrationen till höger, även om de inte går att direkt härleda ut riksintressets motiveringstext.

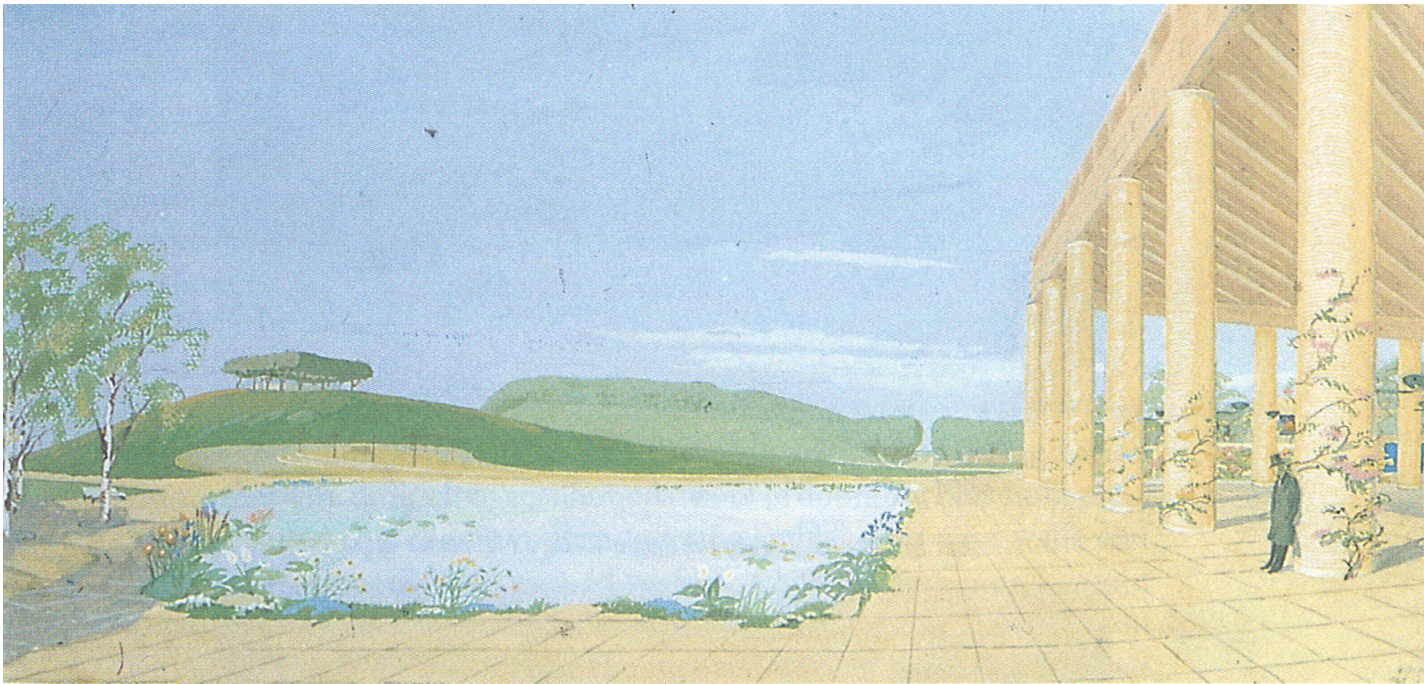
Beskrivning av identifierade vyer

De viktigaste vyerna från det centrala parkrummet med prioriteringsordning: 1. Från korsets väg söderut, från kapellen mot Almhöjden och från kapellen norrut. 2. Från Almhöjden västerut, den smalare vyn som syns året runt. 3. Från Almhöjden västerut, inklusive den bredare vy som syns vintertid när träden är avlöfvade. Vy 4 visar utblick över Skarpnäcksfältet och mot Skarpnäck från sydöstra delen av kyrkogården. Utblickar finns på flera ställen ut över fältet, även från den södra spetsen av kyrkogården riktat norrut. Planområdet är markerat i kartbilden med en blå streckad linje.



Grafik ur dokumentet *Skogskyrkogården i Stockholm - Analys och förhållningssätt till arkitekturens kulturhistoriska värde* 2015-09-04. Nyréns arkitektkontor. Planområdet har markerats med streckad blå linje för detta dokumentets syfte.

>>Analys riksintresset för kulturmiljö Skogskyrkogården [AB 111]



Gunnar Asplunds vision av landskapsrummet, med de böljande kullarna, Almhöjden som tecknar sig mot himlen, dammen i förgrunden och vyn mot norr inramad av skarpskurna skogskanter. Utblicken norrut och över det stora landskapsrummet är det första som möter besökaren utanför kapellen efter en begravning. Himlens oändlighet visar sig genom himlavalvet som vilar i trädtopparna. Almhöjden som tecknar sig mot himlen utgör blickfång.

Nedan: barrträdsskogen, ett av riksintresseuttrycken. Foto Mattias Eklund 2015.



Motsvarande vy som målningen till vänster. Foto Urban Nilsson 2015.

Nedan: den öppna landskapskaraktären kring Almhöjden och Korsets väg. Foto Mattias Eklund 2015.



Riksintresset för kulturmiljö Skogskyrkogården [AB 111] - Vystudier

Valda vyer

Bedömningen av påverkan på riksintresset har gjorts utifrån två vyer mot planområdet. Vypunkterna är markerade på ortofotot till höger.

För respektive vy görs en analys av den befintliga situationen utifrån riksintressebeskrivningen. Bedömningen görs mot följande lagrum:

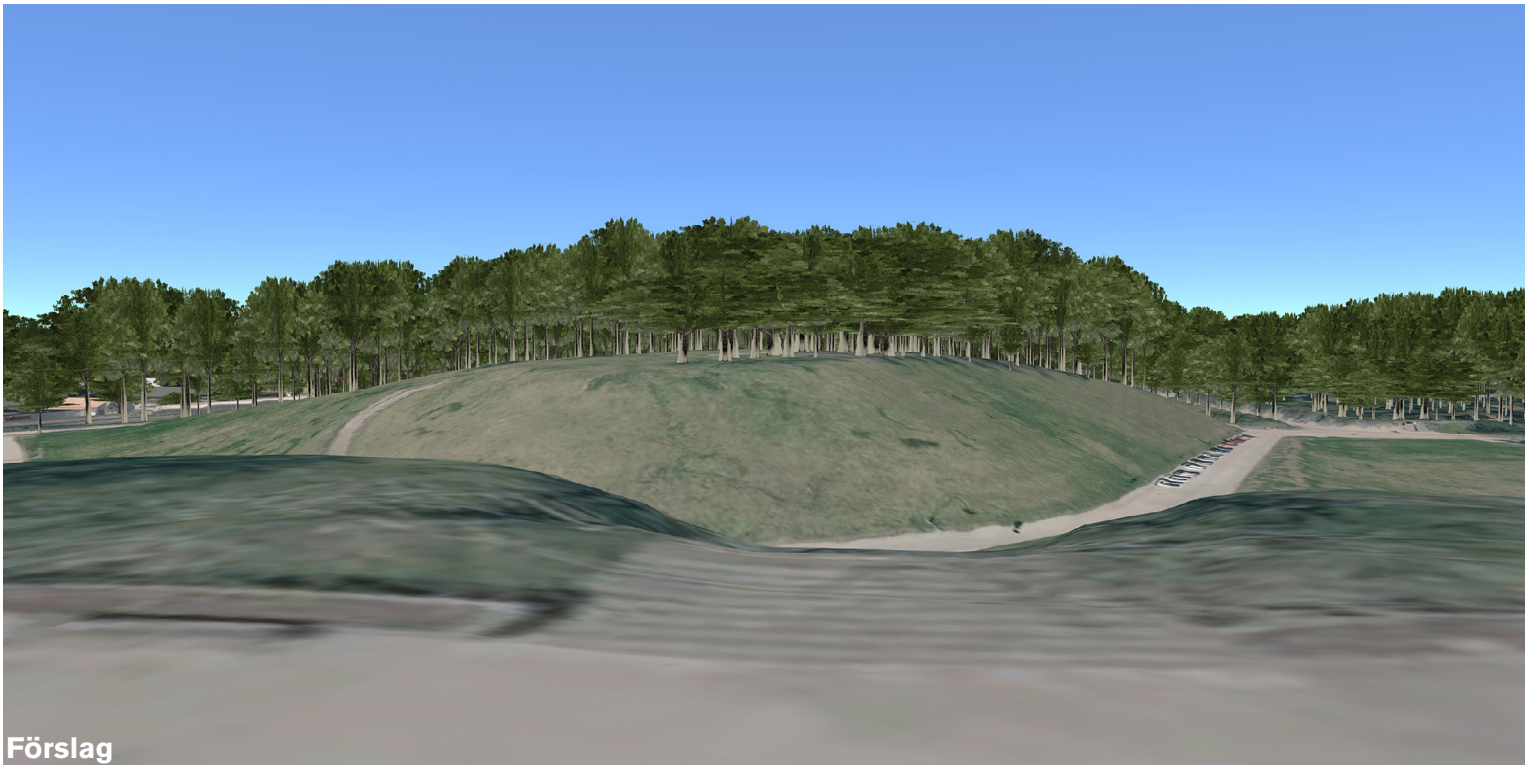
Miljöbalken 3 kap. 6 § ”Mark- och vattenområden samt fysisk miljö i övrigt som har betydelse från allmän synpunkt på grund av deras naturvärden eller kulturvärden eller med hänsyn till friluftslivet skall så långt möjligt skyddas mot åtgärder som kan påtagligt skada natur- eller kulturmiljön.”

Analysen som följer utgår från förslagets påverkan på de tidigare beskrivna uttrycken som relaterar till riksintressebeskrivningen. I analysen analyseras förslaget utifrån applicerbara delar ur riksintressebeskrivningarna för kulturmiljövården och en bedömning görs huruvida förslaget riskerar att innebära påtaglig skada på riksintresset.

Förslagsvyerna är hämtade ur en 3D-modell; första vyn motsvarar nuläget med volymerna inlagda, andra och tredje vyn har fysiska delar och topografi med olika grad av opacitet för att tydliggöra var planförslagets volymer befinner sig i förhållande till den valda vypunkten.



>> Riksintresset för kulturmiljö Skogskyrkogården [AB 111] - Vystudier



Vy 1 - Almhöjden nuläge

Vy

Vyn är tagen från Almhöjden i nord-nordvästlig riktning. Fotopunkten finns i den nordvästra kanten av Skogskyrkogårdens centrala landskapsrum. Den skogsklädda höjden mitt i bilden är minneslunden.

Landskapsrum, stadsfront och siluett

Skogskyrkogårdens arkitektur bygger på den dynamik som uppstår i växlingen mellan öppna landskapsrum och slutenheten i skogspartierna. Det centrala och öppna landskapsrummet har formats dels av de förutsättningar som fanns på plats, dels som ett av skog omramat landskapsrum bortvänt från värden omkring. Tanken är att arkitekturen ska stötta den sörjande besökaren under vandringen: dels in i rummets centrum i sitt möte med sorgen, dels ut ur rummet för att möta omvärlden igen.

Almhöjden har mer av en minnesfunktion med en sidoordnad placering nära minneslunden. Från höjden är det utsikt över dalgången åt nordväst vilken var uppodlad ända fram till 1920 -30-talet då egnahemsbebyggelse med trädgårdar tillkom. Åt norr riktas blicken mot den mer närliggande minneslundens volym av träd som avgränsar det inre landskapsrummet.

Sårbarhet

Det öppna, av skogspartiernas bryn, omramade landskapsrummet är den plats på Skogskyrkogården som är mest känslig för visuell påverkan från en växande stad. Det vore t.ex. oacceptabelt att nya byggnadsvolymer skulle resa sig över minneslundens skogsbryn. Almhöjden är också känslig för visuellt intrång från väster, men inte i lika hög grad eftersom den är anlagd med en visuell kontakt med stadslandskapet västerut.

Vy 1 - Almhöjden förslag

Förslaget

De tillkommande byggnadsvolymer inom planområdet befinner sig bortom minneslunden. Planförslagets volymer är inte synliga från vypunkten.

Konsekvens riksintresse

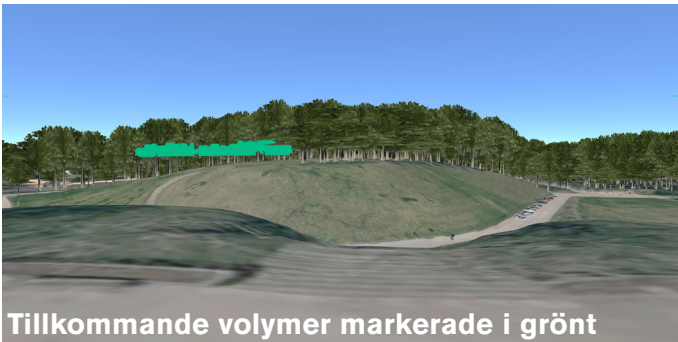
Parklandskapets olika terrängtyper och rumsligheter påverkas inte, sett från den aktuella vyn. Detta p.g.a. att den planerade bebyggelsen inom planområdet döljs bakom minneslundens höjd och trädridå.

Konsekvens landskapsrum, stadsfront och siluett

Den föreslagna nybebyggelsen inom Slakthusområdet är inte synligt i vyn då den döljs bakom minneslunden.

Analys av förslagets påverkan på vyn

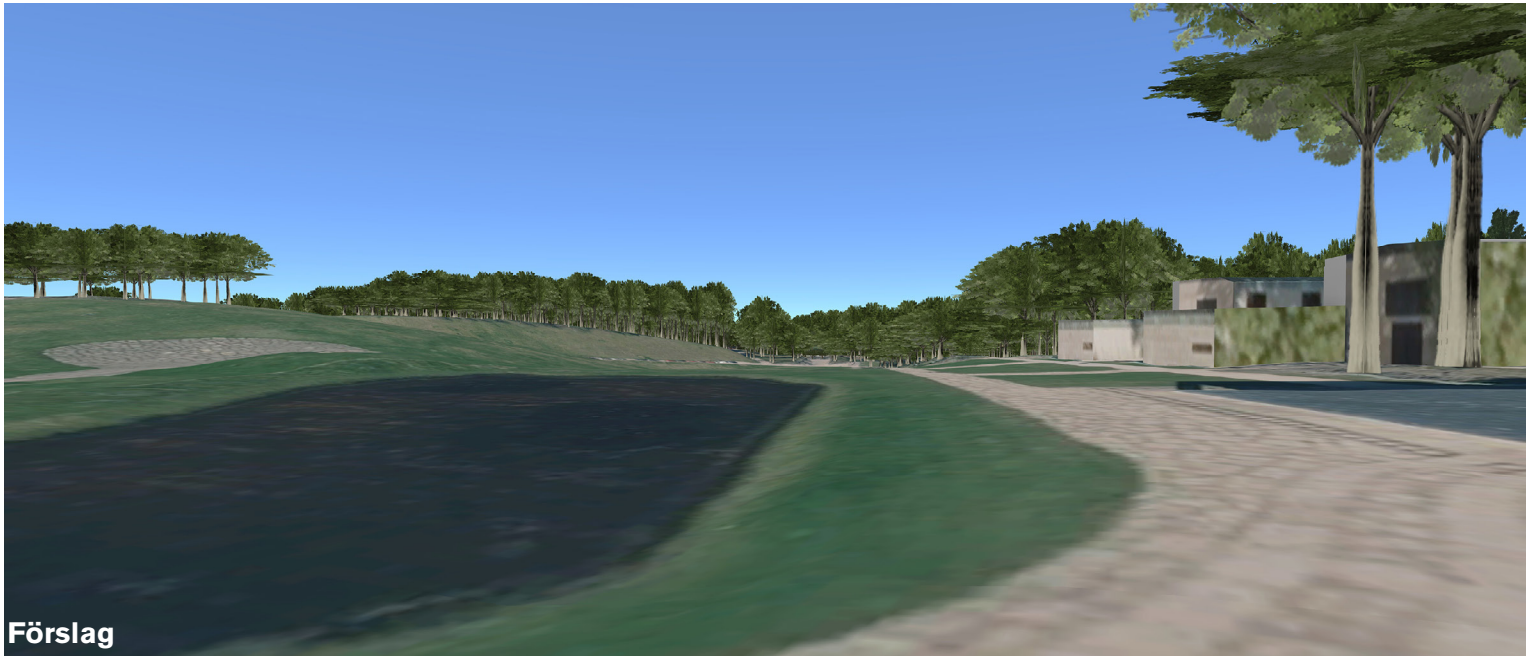
Skogskyrkogårdens utformning med ett öppet inre landskapsrum som genom topografi och vegetationspartier stänger ute omvärldens fysiska uttryck medför i detta fall ett skydd mot visuell påverkan från planförslagets volymer. Riksintresseuttrycken bedöms var opåverkade.



>> Riksintresset för kulturmiljö [AB 111] - Vystudier



Nuläge



Förslag

Vy 2 - Heliga korsets kapell nu-läge

Vy

Vyn är tagen från en punkt i Skogskyrkogårdens centrala landskapsrum framför Skogskrematoriets tre kapell i riktning norrut. Mitt i bilden syns Minneslunden.

Landskapsrum, stadsfront och siluett

Skogskyrkogårdens arkitektur bygger på den dynamik som uppstår i växlingen mellan öppna landskapsrum och slutenheten i skogspartierna. Det centrala och öppna landskapsrummet har formats dels av de förutsättningar som fanns på plats, dels som ett av skog omramat landskapsrum bortvänt från värden omkring. Tanken är att arkitekturen ska stötta den sörjande besökaren under vandringen: dels på väg in i rummets centrum i sitt möte med sorgen, dels ut ur rummet för att möta omvärlden igen.

För det centrala landskapsrummets del var det Asplunds och Lewerentz vision att himlavalvet skulle vila i trädkronorna.

Vyn norrut från Uppståndelsekapellet visar riktningen från det öppna landskapsrummets mitt och in i staden igen.

Sårbarhet

Det öppna, av skogspartiernas bryn, omramade landskapsrummet är den plats på Skogskyrkogården som är mest känslig för visuell påverkan från en växande stad. Att Globen är visuellt synlig i vyn är ett tydligt bevis på det. Planeringen av Globen City på 1980-talet drevs fram snabbt och tillräckligt utredningsunderlag togs inte fram för att säkerställa att en visuell påverkan inte blev följden.

I detta fall är det viktigt att säkerställa att den planerade bebyggelsen i Slakthusområdet inte riskera att synas över minneslundens skogsvolym och trädtoppar.

Vy 2 - Heliga korsets kapell för-slag

Förslaget

Tillkommande byggnadsvolymer inom planområdet befinner sig bortom minneslundens kulle och skogsvolym. Planförslagets volymer är inte synliga från vypunkten.

Konsekvens riksintresse

Parklandskapets olika terrängtyper och rumsligheter påverkas inte, sett från den aktuella vyn. Detta p.g.a. att den planerade bebyggelsen inom planområdet döljs bakom minneslundens höjd och träddridå.

Konsekvens landskapsrum, stadsfront och siluett

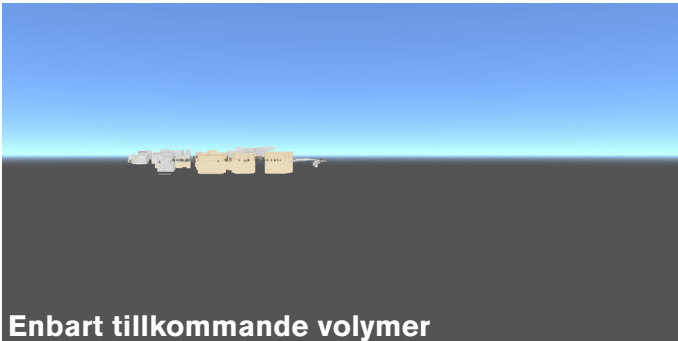
Den föreslagna nybebyggelsen inom Slakthusområdet är inte synligt i vyn då den döljs bakom minneslunden.

Analys av förslagets påverkan på vyn

Skogskyrkogårdens utformning med ett öppet inre landskapsrum som genom topografi och vegetationspartier stänger ute omvärldens fysiska uttryck medför i detta fall ett skydd mot visuell påverkan. Riksintresseuttrycken bedöms var opåverkade.



Tillkommande volymer markerade i grönt



Enbart tillkommande volymer

Analys riksintresset för kulturmiljö Gamla Enskede [AB 112]

Motivering

Stockholms första trädgårdsstad som speglar det tidiga 1900-talets trädgårdsstadsideal efter internationella förebilder och som visar på Stockholms stads expansion under tidigt 1900-tal och på tidens bostadssociala ambitioner.

(Egnahemsområde, stadsmiljö; bostadsområde)

Uttryck för riksintresse

Områdets *gatu- och tomtstruktur med mjukt böjda vägnät* som anpassats efter topografin och vegetation. Bostadshusens olika karaktär, skala och utformning med ett stort inslag av *egnahem*, men även *tvåfamiljshus*, *radhus* med sin enhetliga utformning och *flerfamiljshus*. Allt enligt den *ursprungliga stadsplanen*. Bebyggelsens varierade men ändå stilmässigt sammanhållna nationalromantiska och nyklassicistiska utformning med ofta välbevarade detaljer på fasader i puts eller träpanel.

Inslaget av funktionalistisk bebyggelse inom ramen för stadsplanen. De förhållandevis stora lummiga *trädgårdarna* med möjlighet att odla för husbehov.

Bostadshusen placerade i liv med gatorna eller med förgårdsmark. *Gaturummens gröna karaktär* med häckar, trädgårdarnas uppvuxna vegetation och *alléplanteringar* längs de bredare gatorna. *De små grönområdena*, så kallade krokarna, integrerade som en del av bostadskvarteren.

De små, oregelbundet utformade *centrumbildningarna* med *offentliga byggnader* som skola och kyrka, *idrottsplats* och *parker*.

Kompletterande beskrivning och värdering ur Stockholms stads översiktsplan

Gamla Enskede ligger strax söder om Gullmarsplan. Stadsdelen började byggas 1908 som Stockholms första trädgårdsstad. Stadsplanen är terränganpassad med gator i mjuka kurvor och parker på höjderna. Bebyggelsen omfattar två- och trevånings affärs- och bostadshus utmed de breda gatorna i områdets ytterkanter, samt nationalromantisk egnahemsbebyggelse vid smalare gator inne i området. Gamla Enskede har cirka 10 000 invånare och omfattar nära 300 hektar.

Värdebärande uttryck:

Egnahemsmiljö som speglar det tidiga 1900-talets trädgårdsstadsideal efter internationella förebilder, och en föregångare på det bostadssociala området med landets första radhus.

Värdebärande karaktärsdrag:

- Planmönstrets anpassning till topografin.
- Torg, platser, små gröna allmänningar och parker som omges av högre bebyggelse med lokaler i bottenvåningarna.
- Gaturummens gröna karaktär med häckar, trädgårdarnas uppvuxna vegetation och alléplanteringar längs de bredare gatorna.
- Husens strikta placering i gatuliv eller med förgårdsmark och häckar som avgränsar trädgårdarna och skapar ett sammanhållet gaturum.
- Bebyggelsens enhetliga utformning vad gäller proportioner, takfall samt tak- och fasadmateriäl, där de enskilda husens byggnadsdetaljer skapar variation.
- De enskilda husens ursprungliga byggnadsdetaljer så som fönster, entrédörrar och räcken.



>> Analys riksintresset för kulturmiljö Gamla Enskede [AB 112]

Riksintresseuttryck som bedöms påverkas

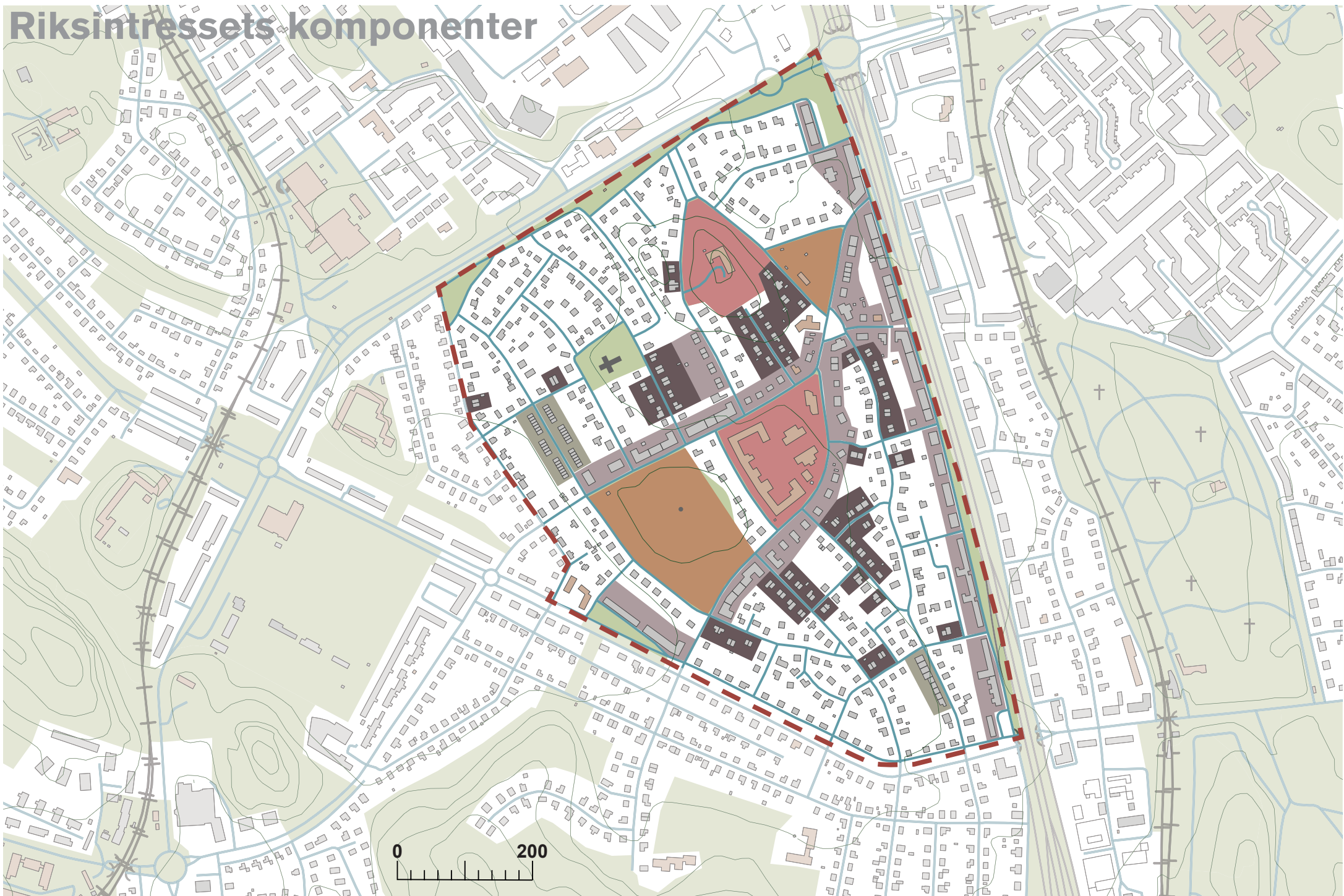
Riksintresseuttrycken *Den terränganpassade stadsplanen* och *små centrumbildningar med offentliga byggnader som skola och kyrka* bedöms potentiellt påverkas utifrån områdets topografiska förutsättningar, så planförslagets tillkommande volymer enbart är synliga från riksintressets norra del. Exempelvis bedöms inte upplevelsen av radhusen, parkområdena och andra uttryck som är centralt placerade påverkas då topografin samt avståndet innebär att eventuella tillkommande volymer inte syns från dessa delar.

Värdebärande uttryck och karaktärsdrag som bedöms påverkas

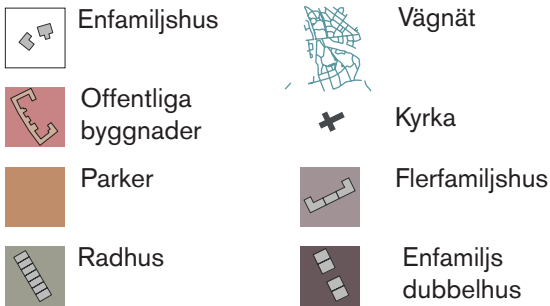
De värdebärande uttryck och karaktärsdrag som identifierats i översiktsplanen bedöms inte påverkas utifrån att de fokuserar på själva områdets inre kvalitéer och inte berör utblickar.

Planområdet i relation till vyerna

Det aktuella planområdet ligger nordväst om riksintressegränsen, på andra sidan Enskedevägen. Avståndet mellan riksintressegränsen och den närmaste föreslagna tillkommande volymen är drygt 30 meter.



Grafik: Nyréns arkitektkontor



Riksintresset för kulturmiljö Gamla Enskede [AB 112] - Vystudier

Valda vyer

Bedömningen av påverkan på riksintresset har gjorts utifrån tre vyer mot planområdet. Vypunkterna är markerade på ortofotot till höger.

För respektive vy görs en analys av den befintliga situationen utifrån riksintressebeskrivningen. Bedömningen görs mot följande lagrum:

Miljöbalken 3 kap. 6 § ”Mark- och vattenområden samt fysisk miljö i övrigt som har betydelse från allmän synpunkt på grund av deras naturvärden eller kulturvärden eller med hänsyn till friluftslivet skall så långt möjligt skyddas mot åtgärder som kan påtagligt skada natur- eller kulturmiljön.”

Analysen som följer utgår från förslaget påverkan på de tidigare beskrivna uttrycken som relaterar till riksintressebeskrivningen. I analysen analyseras förslaget utifrån applicerbara delar ur riksintressebeskrivningarna för kulturmiljövården samt ur fördjupningen i översiktsplanen och en bedömning görs huruvida förslaget riskerar att innebära påtaglig skada på riksintresset.

Först presenteras en nulägesbild och hur den aktuella vyn kopplar till applicerbara riksintresseuttryck. Därefter presenteras ett fotomontage med planförslaget volymer inlagda i fotografiet. Montaget analyseras utifrån hur de tidigare presenterade uttrycken påverkas. Därefter visas även ytterligare två montage med de föreslagna tillkommande volymerna markerade med en grön kulör för ökad tydlighet respektive ett montage där befintliga byggnader som avses att rivas i programmet för slakthusområdet är bortklippta.

I slutet av dokumentet finns en redovisning av vilka av planförslagens byggnader som är synliga i montage.



1. Från Enskede kyrkas entré
2. Bergkantsvägen
3. Triangelvägen

>> Riksintresset för kulturmiljö Gamla Enskede [AB 112] - Vystudier



Vy 1 - Enskede kyrka nuläge

Vy
Vyn är tagen från framsidan av Enskede kyrka, vilken är central i riksintresseuttrycket *små centrumbildningar med offentliga byggnader som skola och kyrka*. Vyn är vald från den plats kring kyrkan som planförslagets volymer har potential att synas. Någon vy där kyrkan och volymerna syns i samma vy har inte kunnat identifieras. Samtliga villor i vyn är friliggande enfamiljshus uppförda under områdets första utbyggnadsfas och färdigställda senast 1913. Vyn bedöms var förhållandevis välfrekventerad då den återfinns i anslutning till kyrkans entré.

Landskapsrum, stadsfront och siluett

P. A. Hallmans *terränganpassade stadsplan* är i viss mån påtaglig där villorna grupperats kring den naturliga höjd som kyrkan placerats på. I borte delen av vyn syns kyl- och frysterminalen, uppförd 1988 på fastigheten Sandstuhagen 3. Till höger i bild skymtar Globen (1989) samt Tele2 Arena (2013). Tillsammans utgör dessa en siluett som är synlig från denna vypunkt i Gamla Enskede.

Sårbarhet

Gamla Enskedes täta och inåtvända struktur ger området ett skydd från visuell påverkan utifrån. Dock förekommer vissa möjligheter till utblickar i områdets randzon, längs huvudgator och från höjder.



Vy 1 - Enskede kyrka förslag

Förslaget

Tillkommande byggnadsvolymer inom planområdet är synliga mitt i bild, i vynes borte del.

Konsekvens riksintresse

Trädgårdsstadsdelens täta struktur och intima mått i kombination med den relativt stora distansens till Slakthusområdet gör att de planerade volymernas påverkan på riksintresset är förhållandevis begränsad.

Konsekvens landskapsrum, stadsfront och siluett

De föreslagna byggnadsvolymer, som skymtar mellan villorna mitt i bild, döljs samtidigt delvis av vegetation och byggnadsvolymer.

Analys av förslagets påverkan på vyn

Gamla Enskedes täta struktur med intima rumsbildningar och riklig vegetation bildar en egen stark miljö, tålig mot visuell påverkan utifrån. De volymer som syns i vyn har därför en begränsad påverkan; i relation till redan uppförda större volymer som Globen och Tele2 Arena bedöms påverkan vara måttlig.

De värdebärande karaktärsdragen som identifierats i översiktsplanen bedöms inte påverkas.

>>Riksintresset för kulturmiljö Gamla Enskede [AB 112] - Vystudier



>> Riksintresset för kulturmiljö Gamla Enskede [AB 112] - Vystudier



Vy 2 - Bergkantsvägen nuläge

Vy

Vyn är tagen från Bergkantsvägen norrut. Vyn bedöms främst frekventeras av boende. I borte delen av vyn syns kyl- och frysterminalen, uppförd 1988 på fastigheten Sandstuhagen 3. Vyn är ett exempel på där en siktlinje har en riktning ut ur den i övrigt slutna struktur som trädgårdsstaden utgör.

Landskapsrum, stadsfront och siluett

I bildens fond syns en del av den trädridå som Enskedevägens trädtrader utgör. Trädridån skyler på ett effektivt sätt Slakthusområdets större byggnadsvolymer i denna vy.

Sårbarhet

Gamla Enskedes täta och inåtvända struktur ger generellt området ett skydd från visuell påverkan utifrån. Dock förekommer, som i denna vy, en siktlinje längs en rak gata som ger möjlighet till en siktlinje ut ur området.

Vy 2 - Bergkantsvägen nuläge förslag

Förslaget

Tillkommande byggnadsvolymer inom planområdet är synliga mitt i bild, i gatans förlängning. Jämfört med befintliga volymer inom slakthusområdet så höjer sig tillkommande volymer ovan trädtopparna.

Konsekvens riksintresse

Trädgårdsstadsdelens täta struktur och Enskedevägens skylande trädridå gör att de planerade volymernas visuella påverkan på riksintresset är begränsad.

Konsekvens landskapsrum, stadsfront och siluett

De föreslagna byggnadsvolymer i fonden av Bergkantsvägen, bortom Enskedevägen, ger en antydning om att nästa stadsdel tar vid. Byggnadshöjden höjer sig över trädridåns trädtoppar.

Analys av förslagens påverkan på vyn

Gamla Enskedes täta struktur och rikliga vegetation bildar en egen stark miljö, tålig mot visuell påverkan utifrån. De föreslagna volymer som syns i vyn bedöms därför en begränsad påverkan jämfört med nuläget, då de innebär en något större visuell påverkan än befintliga volymer i slakthusområdet.

>>Riksintresset för kulturmiljö Gamla Enskede [AB 112] - Vystudier



>>Riksintresset för kulturmiljö Gamla Enskede [AB 112] - Vystudier



Vy 3 - Triangelvägen nuläge

Vy

Vyn är tagen från Triangelvägen åt nordväst. Punkten frekventeras av boende och vägen används som genomfart för främst cykel. Befintliga byggnadsvolymer på Slakthusområdet är synliga bortom den gula villan vid Kolonivägen i vyns fond. Vyn är ett exempel på en plats i områdets utkant där en visuell kontakt med intilliggande stadsdel uppstår.

Landskapsrum, stadsfront och siluett

Trädgårdsstadens vegetation, byggnader och trädader bidrar samlat till att göra en tydlig åtskillnad mellan Gamla Enskede och Slakthusområdet intill.

Sårbarhet

Gamla Enskedes täta struktur ger området en stark fysisk integritet som gör att mötet med angränsande stadsdel blir självklart.

Vy 3 - Triangelvägen nuläge förslag

Förslaget

Tillkommande volymer är synliga bortom den gula villan i vyns fond.

Konsekvens riksintresse

Trädgårdsstadens täta struktur och Enskedevägens skylande trädridå gör att de planerade volymernas påverkan på riksintresset är begränsad.

Konsekvens landskapsrum, stadsfront och siluett

De föreslagna byggnadsvolymer i fonden av vyn, bortom Enskedevägen, antyder en skillnad i stadsbyggnadsideal mellan trädgårdsstaden och Slakthusområdets tätare stad.

Analys av förslagens påverkan på vyn

Gamla Enskedes täta struktur och rikliga vegetation bildar en egen stark miljö, tålig mot visuell påverkan utifrån. De volymer som syns i vyn har därför en begränsad påverkan.

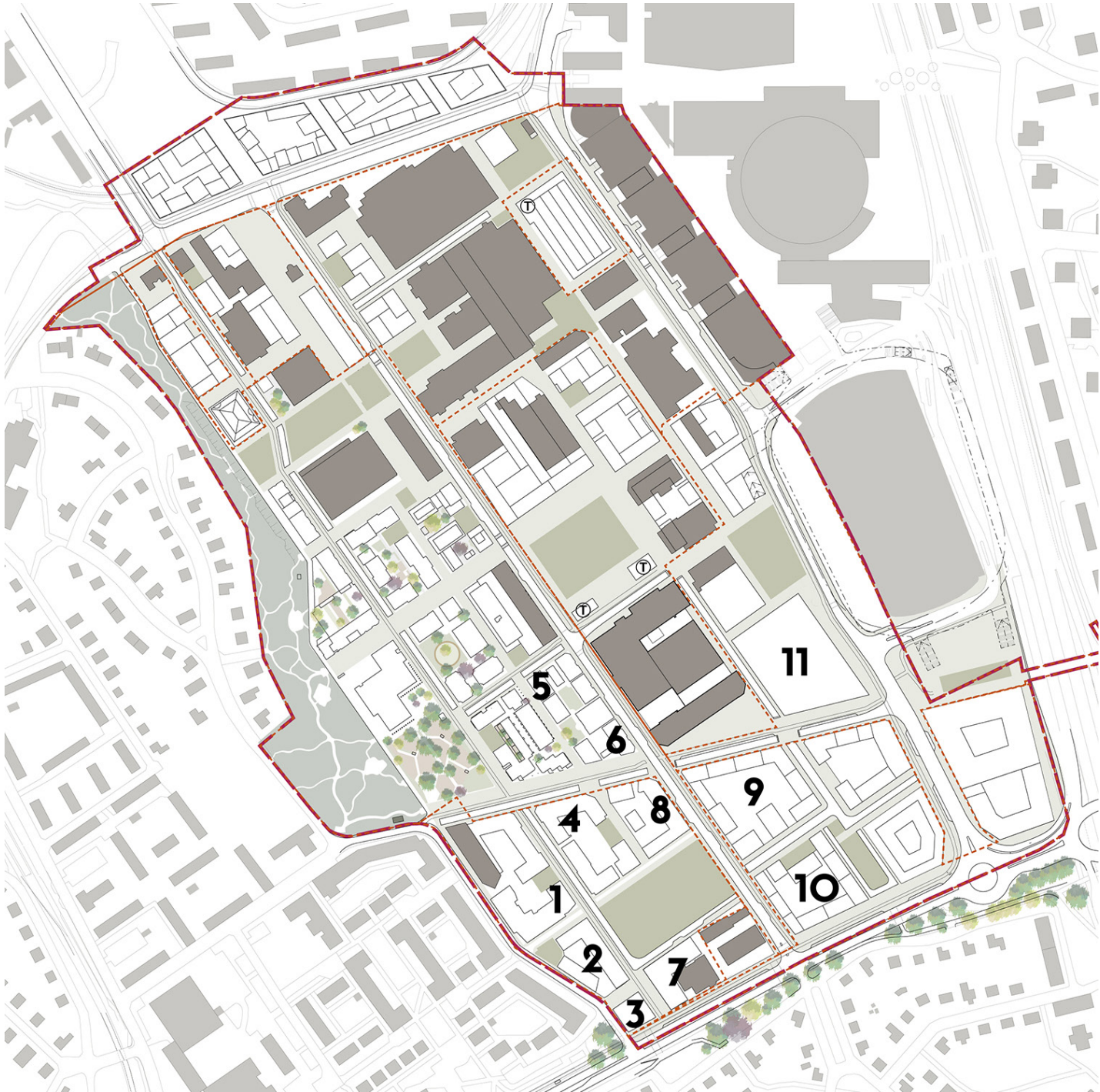
>>Riksintresset för kulturmiljö Gamla Enskede [AB 112] - Vystudier



Gamla Enskede - planförslagets byggnader synliga i montagen



Vy 1 - Montage - tillkommande volymer färgmarkerade och numrerade



Kartbild Slakthusområdet - numrering avser byggnader synliga i montaget

>> Gamla Enskede - planförslagets byggnader synliga i montagen

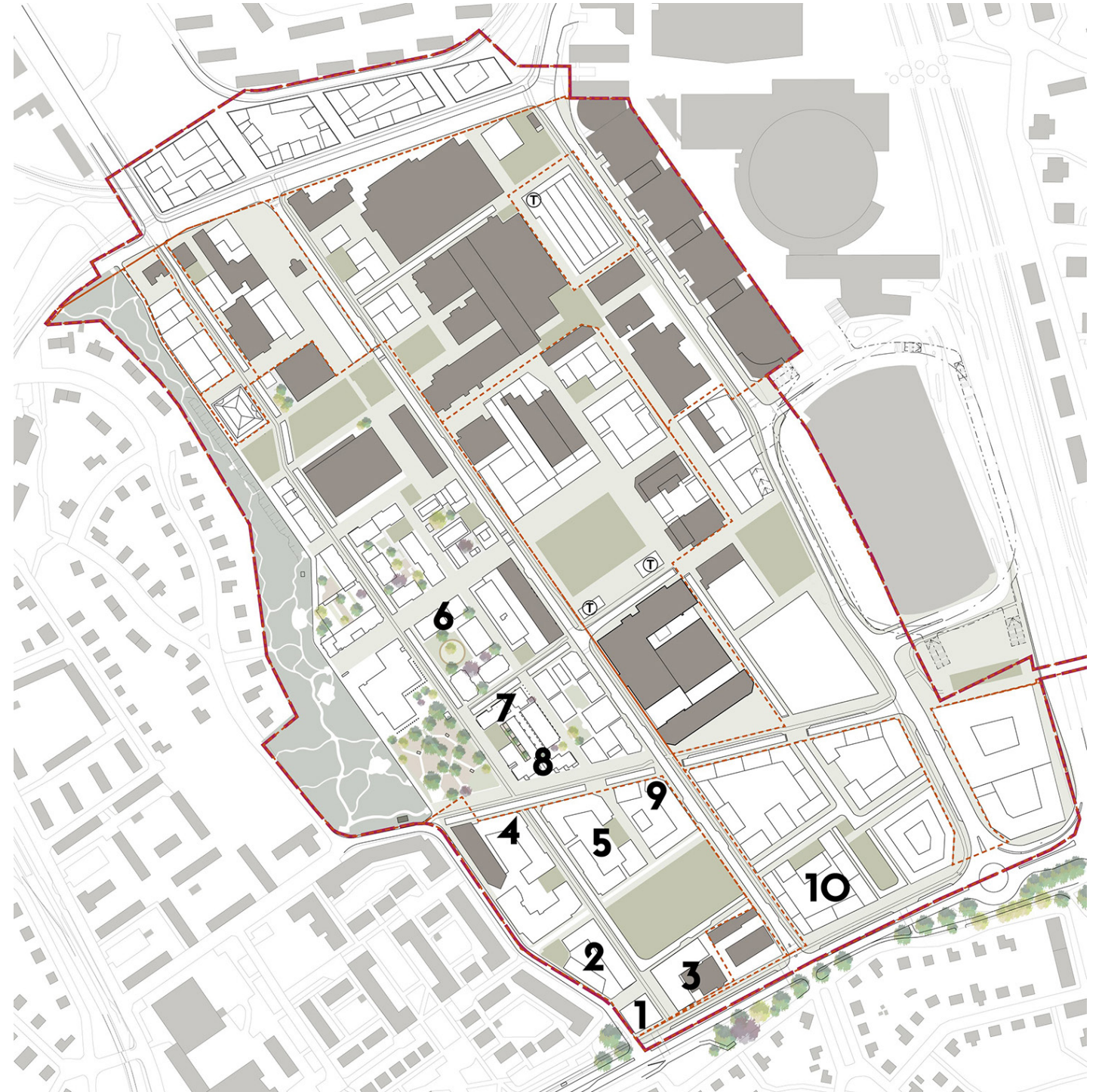


Vy 2 - Montage - tillkommande volymer färgmarkerade och numrerade



Kartbild Slakthusområdet - numrering avser byggnader synliga i montaget

>> Gamla Enskede - planförslagets byggnader synliga i montagen



Kartbild Slakthusområdet - numrering avser byggnader synliga i montaget

Nyréns Arkitektkontor **2023**