



STADSBYGGNADS
KONTORET

Planavdelningen
Giuliana Conciauro
Tfn 08-508 273 20

REMISS OCH
SAMRÅDSREDOGÖRELSE

2010-08-16

1 (39)

Dp 2006-05021-54

Detaljplan för
Primus 1 mm
i stadsdelen Lilla Essingen
i Stockholm
Dp 2006-05021-54

INNEHÅLL

1. **Sammanfattning av synpunkter och Stadsbyggnadskontorets ställningstagande**
2. **Hur programsamrådet bedrivits**
3. **Länsstyrelsen**
4. **Lantmäterimyndigheten**
5. **Sakägare**
6. **Övriga intresseföreningar m.fl.**
7. **Remissinstanser**
8. **Övriga**

1. **Sammanfattning av synpunkter och Stadsbyggnadskontorets ställningstagande**

En sammanställning av inkomna *remissvar* visar att de flesta i huvudsak ställer sig positiva till förslaget övergripande målsättning att bygga bostäder i detta centrala läge men anser att programförslaget innebär en för hög exploateringsgrad vilket medför att parkytan krymper markant och allmänhetens möjligheter att komma åt stranden därmed skulle minska betydligt. Man ser också många frågetecken kring strandskydd, bullerförhållanden, luft- och markföroreningar, risker i samband med transporter av farligt gods, översvämning av Mälaren och påkörningsrisk. En del ifrågasätter flytten av Lilla Essingen båtklubb och tillgängligheten för funktionshindrade.

Länsstyrelsen ställer sig i stora drag positiv till de ambitioner som visas i programmet, att genom bebyggelseutformning åstadkomma skärmning mot störningar från Essingeleden och tillskapa bostäder och uppgradering av rekreationsytor. Programförslaget har enligt Länsstyrelsen en hög grad av konkretisering. Det är väl illustrerat och det är möjligt att få en preliminär uppfattning av förväntad bebyggelsemiljö. Det är dock svårt att på nuvarande underlag göra en lämplighetsbedömning, eftersom planeringsförutsättningarna inte är tillräckligt utredda.

Det är många frågor som strandskydd, översvämningsrisk, bullerförhållanden eller risker i samband med transporter av farligt gods, mark- och luftföroreningar, påkörningsrisk, som behöver klarläggas innan planeringen för ny markanvändning går vidare.

Länsstyrelsen gör liksom stadsbyggnadskontoret bedömningen, att detaljplanens genomförande kan antas medföra betydande miljöpåverkan. Inför samråd om avgränsning anser Länsstyrelsen att utöver buller, luftkvalitet samt risk- och säkerhet, även översvämningsrisk och risk för spridning av markföroreningar är frågor med betydande miljöpåverkan som potential. Då strandskyddsfrågan berör mer än ett litet lokalt område och kan medföra betydande miljöpåverkan om det inte behandlas tillräckligt, bör den finnas med i miljöbedömningen.

Några frågor som enligt Länsstyrelsens mening behöver klarläggas innan planeringen för ny markanvändning går vidare är följande:

- Finns särskilda skäl för att upphäva strandskyddet och bygga på strandskyddad mark?
- Hur ser översvämningsrisken ut på lång sikt? Går det att anpassa bebyggelse inom området till en framtida situation med ett eventuellt högre vattenstånd?
- Är markföroreningarna hanterbara utan risk för spridning av föroreningar i bland annat vattenområdet i byggskedet och i driftsskedet?
- Kan strandnära bebyggelse och bebyggelse i vattenområde i detaljplan skyddas mot påkörningar av fartyg?
- Behöver den nya bebyggelsen närmast Essingeleden dras tillbaka från Essingeleden för att kunna ta hänsyn till farligt gods och till bullerbelastningen och därigenom tillgodose riksintresset för kommunikation?
- Kan ljudmiljön i programområdet och i befintliga bostäder som påverkas av ljudreflektion bli tillräckligt bra ur ett hälsoperspektiv med förslagets inriktning?
- Bebyggelse på norra sidan av Lilla Essingen permanentar ett ständigt återkommande beroende för boende av att vistas i och passera platser med höga luftföroreningar och höga bullernivåer. Är det trots det en lämplig bebyggelsestruktur?
- Tillgodoses riksintressen avseende natur och kulturmiljö?

Kungsholmens stadsdelsnämnd besvarar remissen med stadsdelsförvaltningens tjänsteutlåtande och framhäver att det genomförda samrådsmötet hade mycket stora brister. *Stadsdelsförvaltningen* ser positiv på målsättningen med programmet men anser att programmet uppvisar stora brister i utredningar, analys och förslag. Förvaltningen är kritisk till att naturstranden i Västra Primusparken försvinner och att parkytan krymper markant samtidigt som antalet boende på Lilla Essingen som ska nyttja parken ökar kraftigt. Förslaget överensstämmer inte med målen i den gällande översiktsplanen för Stockholm som anger att inriktningen ska vara att bygga på redan exploaterad mark. Förslaget överensstämmer inte heller med den nya översiktsplanen som slår fast att en god tillgång till attraktiva parker och grönområden ska säkerställas. Förvaltningen avstyrker ”Strandhusen” så att Västra Primusparken behåller kontakten med Mälarstranden och får de grönytor som behövs.

Utifrån programförslaget ser stadsdelsförvaltningen ett behov av 5-6 förskoleavdelningar. Stadsdelsförvaltningen förordar två förskolor i området med tre avdelningar vardera alternativt en förskola dimensionerad för fem avdelningar.

Stockholms stadsmuseum avstyrker förslaget beträffande "Sjöhusen". Att bygga ut över och i vattnet har ingen hävd på Lilla Essingen eller längs Stockholms stränder och strider mot stadens karaktärsdrag. Stadsmuseet anser att det är synnerligen olämpligt att placera byggnader i vattnet och i den forna hamnen som tillhörde AB Primus.

Skönhetsrådet vänder sig emot att man bygger ute i vattnet eftersom det är ett sätt att privatisera den allmänna stranden och blockera vattenkanten även från sjösidan. Rådet tycker vidare att den planerade bebyggelsen i form av skivhus blir monoton och att typen av bebyggelse med slutna kvarter som finns på öns östra sida kan vara ett alternativ värt att pröva på den norra delen. I synnerhet "Sjöhusen" bör utgå eller omstuderas.

Trafikkontoret tycker att Västra Primusparken behöver göras generösare och att utblickarna mot Mälaren vidgas så att större kontakt med stranden bibehålls. Alla stränder och kajer utmed Lilla Essingen skall vara allmänt tillgängliga. Ingen kvartersmark skall tillåtas ända ut till strandkant. En alternativ lösning för "Sjöhusen" måste därför redovisas.

Vidare tycker Trafikkontoret att tillgängligheten borde studeras och beskrivas väldigt noggrant.

Vad gäller trafiken bör den nya gatan inom planområdet utformas som allmän gata, vilket ställer andra krav på utformningen. Den nya gården mellan de existerande kontorsbyggnaderna och de föreslagna nya bostadsbyggnaderna måste utformas med en vändmöjlighet för bilar som ska ut från den. Den befintliga lastkajen till kontorsbyggnaden på Primusgatan 20 är dåligt utformad och bidrar till backande rörelser på trottoaren. Trafikkontoret undrar också hur det är tänkt med lossning och lastning till kontorsdelen när lastkajen i husets baksida försvinner i samband med den nya bebyggelsen. Det är också oklart var garagets infarter till kontorsdelen under Vasakronans fastighet planeras.

Vad gäller markparkeringen i läge 1 och 2, som anges på stadens mark, måste ett särskilt avtal mellan staden och fastighetsägaren reglera nyttjandet av marken. Parkeringen närmast Essingeleden i läge 3 och 4 drabbas idag av nedfallande snö, vatten, smuts och grus från Essingeleden. Ifall parkeringsdäcket ska byggas bör det utrustas med tak. Bostäders och arbetsplatsers behov av cykelparkering skall lösas inom fastigheten. Trafikkontorets cykelparkeringsnorm för bostäder motsvarar 1,5 cykelparkeringsplats/lägenhet. För arbetsplatser är normen 0,1 cykelparkeringsplats/anställd eller 25 kvm.

Vad gäller avfallshantering föreslås att en lösning med stationär sopsugsanläggning utformas så att både bostäder och verksamheter kan anslutas inom hela planområdet. Indikationer ges också vad gäller matavfall, grovavfall, farligt avfall och producentansvarsmaterial.

Vidare tror trafikkontoret att SLs busskapacitet kan påverkas negativt.

Miljö- och hälsoskyddsnämnden beslutar enligt miljöförvaltningens förslag att tillstyrka fortsatt planarbete under förutsättning att bostäder kan utformas så att stockholmsmodellen för buller klaras och spridningsberäkningar för luftföroreningssituationen visar att inte någon miljökvalitetsnorm överskrids. Med hänsyn till att marken till stora delar utgörs av fyllnadsmassor som kan innehålla föroreningar bör detaljplanen innehålla en översiktlig redovisning av

resultaten från undersökningar som gjorts för att klarlägga förekomst av föroreningar i mark och sediment och ytvatten där människor kan bada.

Handikapprådet anser att man inte ska bygga i området om det inte går att garantera att bullernivån och luftföroreningar håller sig inom gällande normer. Om området ändå bebyggs ska skärmhuset mot Essingeleden inte används som bostadshus utan som kontorshus. Vidare tycker rådet att "Strandhusen" måste få en parkeringslösning så att de boende kan parkera i garage. Sophantering i fastigheterna måste helst lösas genom att sopnedkast finns i varje trapphus (via sopsug). Båtplatserna ska anpassas för personer med funktionshinder. Det måste gå att lägga till båten med långsidan mot kajen. Rådet önskar att en särskild studie görs för att tillgodose tillgängligheten mellan det nya området och Lilla Essingens övriga delar.

Idrottsförvaltningen anser att en mer omfattande studie och konsekvensanalys krävs för att säkerställa båtklubbens verksamhet och att klubben och fritidsbåtlivet erhåller fullgod compensation i nya hamnplatser och uppläggningsområden m.m. som föreslås. Förvaltningen är kritisk till tillfälliga ankringsplatser och föreslår istället att dessa platser utvecklas till allmänna hamnar som idrottsförvaltningen administrerar.

Vägverket (nuvarande Trafikverket) anser att principen med bebyggelse mot större trafikleder med syftet att skärma bakomliggande bebyggelse från buller och emissioner är positivt. Vägverket anser dock att det är direkt olämpligt att placera bostäder så pass nära en nationellt viktig väg som medför miljöstörningar i dess närhet såsom mycket höga buller och emissioner. Planförslaget bör därför omarbetas för att istället möjliggöra kontorsbebyggelse i det planerade skärmhuset. Vidare anser Vägverket att staden genom avtalet tar på sig ansvaret för den kommunala planeringen och skall ej ålägga krav på Vägverket att åtgärda bullersituationen eller miljö kvalitetsnormer till följd av bebyggelseplaneringen.

Enligt översända illustrationer framgår att båtupplag föreslås under Essingeleden. Vid brand i någon av båtarna kan det medföra svåra skador i Essingeledens konstruktion, vilket högst sannolikt kommer att ta lång tid att reparera. Med hänsyn till ovanstående ser Vägverket att båtplatser under broarna som olämpligt.

Vägverket har ingen principiell erinran mot förslaget om parkeringsplatser utifrån den bifogade parkeringsutredningen. Om staden har för avsikt att planlägga marken under Essingeleden ser dock Vägverket möjligheten att genom planläggning säkerställa skyddsräcken kring Essingeledens brostöd, reglera åtkomst för Vägverkets driftsfordon samt att genom tredimensionell fastighetsbildning säkerställa ägandefrågorna för Essingeledens brostöd. Vad gäller flyttning av dagvattendammen under Essingeleden har Vägverket ingen principiell erinran mot förslaget till flytt, givet att staden bekostar detta och att anslutningspunkt från Essingeleden säkerställs.

Exploateringskontoret ser positivt på det upprättade programförslaget. Det är dock redan idag en brist på friytor på Lilla Essingen. Utformningen av parkmarken blir därför en mycket viktig fråga i den fortsatta planeringen. Den föreslagna bebyggelsens påverkan på siluetten av den karakteristiska äldre bebyggelsen på höjdpartiet av Lilla Essingen bör studeras vidare i det fortsatta arbetet.

AB Storstockholms Lokaltrafik (SL)

För att bekvämt nå hållplatserna för buss och Tvärbanan bör gångvägarna göras gena, säkra och trygga.

Fortum distribution AB, AB Fortum Värme, Skanova, Storstockholms brandförsvär, Stockholm Vatten AB har synpunkter av teknisk eller administrativ karaktär. *Lantmäterimyndigheten* har inga synpunkter i detta skede av planprocessen.

Lilla Essinge båtklubb (L:a Ebk) förstår behovet bakom urbaniseringen av Lilla Essingen, dock ifrågasätts om L:a Ebk:s intressen tillgodoses och påpekar ett antal nackdelar med programförslaget vad gäller den nya placeringen för båtklubben. Ett alternativt förslag för omplaceringen av båtklubben till ett område öster om atriumhuset, med ny hamn i den norra förlängningen av befintliga bryggor i sundet mot Fredhäll bifogades.

De *kringboende* motsätter sig av olika skäl starkt en byggnation enligt programförslaget. Även om majoriteten generellt sätt är positiva till nya bostäder i området, anses dock förslaget innebära en för hög exploatering. Förslaget överstämmer inte med den gällande översiktplan för Stockholm som anger att inriktningen ska vara att bygga på redan exploaterad mark och som fastslår att en god tillgång till attraktiva parker och grönområden ska säkerställas. Programförslaget med sina "Strandhus" och "Sjöhus" inkräktar på Primusparken och på strandlinjen med konsekvens att strandpromenaden och utsikten inte längre kommer att vara allmän. Vidare tycker man att det planerade skärmhuset skapar en korridor med ökad bullernivå och ökade luftföroreningar mot idag samt ett mörkt och ogästvänligt gaturum. Med detta skäl avstyrker man de planerade "Strandhusen" och "Sjöhusen samt "Skärmhuset" och föreslår att en eventuell bebyggelse endast sker på Vasakronans redan exploaterad mark. Man påpekar att Västra Primusparken tillkom som en kompensation för hela Lilla Essingen pga den täta nybyggnationen som genomfördes i Luxområdet under 00-talet. Man föreslår därför att skydda och utveckla Primusparken och strandlinjen endast som park- och rekreationsområde. Vidare anser man att den föreslagna nya placeringen för båtuppläggning är olämplig ur risk- och bullersynpunkt. Man tycker att det är en stor säkerhetsrisk med så mycket brännbart material så nära boningshusen samt att båtuppläggningsen med sina stora transporter och släpvagnar kommer att öka trafik och buller i området. Man ställer sig också negativ till den förfulande effekten som uppläggningsen har på promenadstråket som idag utnyttjas av öns befolkning. Promenaden kommer att bli otrygg och få en påtaglig kvalitetsförsämring. Hundrastgårdens placering är också olämplig ur risksynpunkt då den innebär att personer ska befinna sig nära Essingeleden. Vad gäller kollektivtrafikens kapacitet anser man att den redan idag är inte tillräcklig under höghärfik och att det skulle försämrats ytterligare om ny bebyggelse skulle genomföras. Parkeringssituationen är också redan idag mycket besvärlig. Programförslaget tar ingen hänsyn till det ökade behovet av besöksparkering på Lilla Essingen och till det tillkommande behovet av skolkapacitet. Stora frågor som ökad bullernivå, ökade luftföroreningar och ökad trafik är ännu inte besvarade. Om en nybyggnation ska ske på Lilla Essingen måste konsekvenserna för hela ön beskrivas och analyseras.

Stor kritik har också lämnats avseende samrådsmötets genomförande vad gäller lokalen och akustiken. Den utvalda möteslokalen var alldeles för liten och högtalare fanns inte.

Stadsbyggnadskontorets ställningstagande

Stockholmsregionen växer och bara inom Stockholms stad har befolkningen de senaste åren ökat med över 10 000 personer per år. Fram till 2030 beräknas Stockholms invånarantal växa till en miljon människor.

Enligt den nya översiktplanen (ÖP) för Stockholm "Promenadstaden", antagen av Kommunfullmäktige den 15 mars 2010, skall Stockholm år 2030 vara en stad i världsklass. Det handlar om att skapa en tät stadsmiljö som är attraktiv, trygg, tillgänglig för boende företagande och besökare.

En hög takt i bostadsbyggandet är en förutsättning för en långsiktigt hållbar tillväxt i Stockholm. De senaste årens utbyggnad har minskat bostadsbristen, men det finns fortfarande stora behov av bostäder för hushåll med begränsad ekonomi och av bostäder i attraktiva lägen.

Stockholm har en fantastisk naturtillgång i sina stränder, och att bo nära vattnet lockar många. Dåligt utnyttjade områden nära vattnet behöver därför få utvecklas för att bli urbana miljöer som kombinerar attraktiv bebyggelse med lättillgängliga och lockande offentliga platser.

I nya ÖP anges Lilla Essingen som område för "tät stadsbebyggelse".

Planeringsinriktning är bland annat att skapa attraktiva stråk och bättre möjligheter till rekreation vid stadens vatten. Utbyggnaden av strandpromenader ska fortsätta och bristande länkar ska om möjligt åtgärdas. I samband med omvandling av hamn- och industriområde, ska tillgängliga, levande och tillräckligt breda stråk skapas. Staden ska också främja fritidsfiske, bad, båtliv och turism.

En god tillgång till attraktiva parker och grönområden skall också säkerställas. Även ökad trygghet i parker och grönområden bör prioriteras, till exempel genom att skapa aktivitetsstråk, tydliga entréer, god belysning och bättre överblickbarhet.

Det aktuella programförslaget innebär en genomgripande förändring av miljön kring Primusområdet som idag är ödslig och i vissa delar ogästvänlig.

Stadsbyggnadskontoret anser att planerna på ny bebyggelse på Lilla Essingen innebär en betydande förbättring av stadsmässigheten på öns norra del enligt den nya ÖP:ns mening. Nu skapas en kontinuerlig gatu- och stadsmiljö som använder sig av öns vatten och strandlinje mycket bättre än idag.

Stadsbyggnadskontoret anser att det finns anledning att gå vidare med uppdraget från stadsbyggnadsnämnden att utreda en ny stadsdel, park och strandpromenad på Lilla Essingens norra del.

Stadsbyggnadskontoret betonar att de svar som kommit in i möjligaste mån ska beaktas i det fortsatta arbete, och gör följande ställningstagande:

Stadsbyggnadsstruktur, täthet och exploateringsgrad

Många av de inkomna synpunkterna har handlat om att projektets exploateringsgrad är alltför hög, att bebyggelsen är för tät samt att kontakten med Mälarstranden går förlorad. Skönhetsrådet tycker att den planerade bebyggelsen i form av skivhus blir monoton och att typen av bebyggelse med slutna kvarter bör provas istället.

Stadsbyggnadskontoret vill framhäva att projektets främsta syfte är att tillgodose det omfattande behovet av bostäder i innerstaden. Ur stadsbyggnadssynpunkt är avsikten att genom attraktiva arbets-, bostads- och

vistelsemiljöer stärka stadsmiljön och dess urbanitet kring Primusområdet samt ena Lilla Essingen till en stadsdel med tydliga urbana sammanhang. Kontoret anser att för att uppnå det urbana måste en medvetet gestaltad och tät fysisk struktur växa fram och tar därför fasta på att den täta och sammanhängande urbana strukturen som föreslås är ett viktigt attribut för att skapa en tydlig stadsmiljö i Primusområdet. Täthet i stadsbyggnad är också en viktig förutsättning för att ge ett tillräckligt antal boende för att skapa ett service- och marknadsunderlag som bidrar till en attraktiv och blandad stadsmiljö. Vidare vill kontoret peka på att programförslagets exploateringsgrad är lägre än i den intilliggande Luxområdet (ca 1,6 kontra 1,85).

Ur stadsbyggnadssynpunkt utgår den nya bebyggelsen ifrån en gestaltungsprincip som ansluter till öns stadsbyggnadstradition med tvärsållade lameller, radiella gator och utblickar mot vattnet. Ett stark arkitektoniskt tema i form av tätt placerade gavelmotiv löper genom hela området och tecknar dess specifika urbana kod. Stadsbyggnadskontorets bedömning är att den fysiska och visuella kontakten med Mälaren inte går förlorad. De återkommande friliggande husen ger luftighet, fria utblickar, öppna passager och ljusinsläpp i strukturen när man rör sig i området. Ett nytt väl fungerande promenadstråk vid vattnet enligt reviderat programförslag förstärker dessutom områdets möjlighet till rekreation vid vattnet (se vidare rubriken Strandpromenad).

Parker och tillgång till rekreationsytor

Överbefolkningen och minskningen av Västra Primusparken är de boendes främsta invändningar mot byggplanerna i Primusområdet. Mot detta vill stadsbyggnadskontoret framhäva att även om Västra Primusparken krymper i storlek kommer planområdets möjligheter till utevistelse för både lek, spel och rekreation att bli goda i framtiden.

De två parkerna i området, Västra och Östra Primusparken, föreslås finnas kvar och i fortsättningen får de olika innehåll och inriktning beroende på om kontexten är stadsmässig eller parkmässig. Som komplement till parkerna tillför det nya promenadstråket vid vattnet möjlighet till ytterligare rekreativa och sociala ytor (se vidare rubriken Strandpromenad).

Östra Primusparken, som idag är den som är mest välutnyttjad, behåller sin lugna och avskilda karaktär och ska även i fortsättningen vara en grön oas med plats för solbad, bryggbad, picknick och för att grilla sommartid. Östra Primusparken kommer även fortsättningsvis vara en social mötesplats. Parkens funktion som rofylld/grön oas för Essingeborna kommer att säkerställas genom att parken övergår från kvartersmark till parkmark när den nya detaljplanen tas fram.

Västra Primusparken blir områdets aktivitetspark med en ny sammanhängande plan gräsyta för lek och spel, en kvarterslekplats samt sittplatser både intill aktiviteter och i avskildhet. Idag begränsas användandet av Västra Primusparken kraftigt av bullerstörningar. I den översiktliga bullerutredningen framgår att i nollalternativet ligger ekvivalenta ljudnivån på marken i Västra Primusparken på 60-65 dB(A). En skärmbyggnad enligt programförslaget innebär en reduktion av buller i parken med ca 10 dB (A). Enligt bullerexperterna upplevs en minskning av buller på 8-10 dB(A) som halvering av ljudet. Kontorets bedömning är därför att en skärmbyggnad längs den trafikerade Essingeleden ger goda förutsättningar för att skapa ett tystare och attraktivare parkrum med högre sociala värden än de som numera finns (bollspel, hundrastning). En viktig del av den nya Västra Primusparken kommer att bli den nya sammanhängande plana gräsytan för bollspel, fri lek

och träning i parkens nedre del, vänd mot vattnet. I den sydvända delen av parken, med bäst solvärden, placeras den nya kvarterslekplatsen som är tänkt som ett leklandskap som ger möjlighet till varierad lek som klättring, gömställen och vattenlek. Den södra delen av parken är däremot tänkt att fungera som en samlingsplats för områdets större barn och ungdomar. Här kommer en ny yta för streetbasket att ersätta bollplanen som finns i befintliga Västra Primusparken. Den nya Västra Primusparken ska även bjuda in till flera olika sittplatser och i korsningen med Primusgatan längs parkens nordöstra sida föreslås en torgyta med plats för uteservering och sittplatser i söderläge.

Eftersom parkytan i Västra Primusparken krymper samtidigt som antalet boende på Lilla Essingen ökar vore det önskvärt att takterrasser utformas som gemensamma takträdgårdar/rekreationsytor för de boende som saknar en traditionell bostadsgård inom planområdet.

Förutom att avlasta planområdets parkytor skulle en sådan lösning påverka området positivt ur miljösynpunkt. Gröna tak förbättrar stadsklimatet, renar luften från skadliga partiklar, dämpar buller och minskar dagvattenavrinning, samt har positiv påverkan på energikonsumtion och på den biologiska mångfalden.

Strandpromenad

Utöver att skapa välfungerande bullerskyddade grönområden för rekreation som har vattenkontakt är en viktig utgångspunkt i programförslaget att utveckla en mer tillgänglig strandpromenad så att det blir möjligt att promenera runt hela ön i direkt kontakt med vattnet. Under programsamrådet har en återkommande fråga varit om detta verkligen uppnås. Många tvivlar på att den nya promenaden kan bli allmänt tillgänglig för alla Essingebor och besökare samt att en kontinuerlig strandpromenad längs vatten skapas. Stadsmuseet bedömer programförslaget med sina s.k. Sjöhus som stridande mot Stockholms karaktärsdrag. Skönhetsrådet vänder sig emot att man bygger ute i vattnet eftersom det är ett sätt att privatisera den allmänna stranden och blockera vattenkanten även från sjösidan.

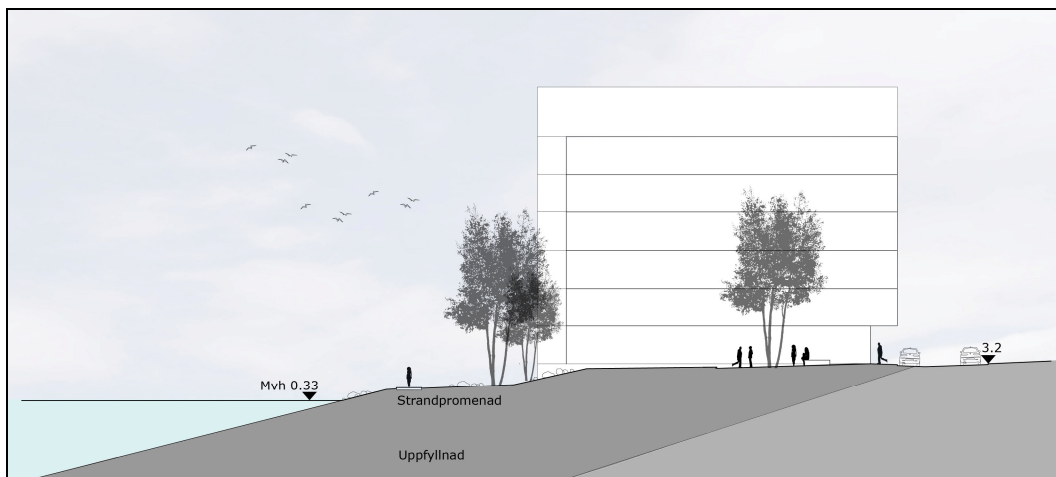
Stadsbyggnadskontorets bedömning är att närheten till vattnet är områdets största värde och därför är det särskilt viktigt att möjligheten att ta sig ner till strandkanten säkerställs och förbättras för alla Essingebor och besökare på ön.

Promenaden sträcker sig idag till största delen utefter vattnet, ett undantag utgör dock sträckan förbi Lilla Essinge båtklubb som med sin inhängda båtuppläggningsplats upptar en stor del av en potentiell strandpromenad. Programförslaget möjliggör att även den här sträckan utvecklas till promenad. För att den nya promenaden ska bli en del av ett sammanhållet stråk för promenad vid vattnet runt hela Lilla Essingen enligt programförslagets utgångspunkt anser dock stadsbyggnadskontoret att i den del där de s.k. Sjöhusen planeras det offentliga promenadstråket måste läggas framför husen på sjösidan. Detta kan möjliggöras med utfyllnader som på Västra Kungsholmen, genom spänger som i Hammarby Sjöstad eller med en kaj som är fallet i Luxområdet på andra sidan Essingeleden. Kontoret framför även behovet av allmänna passager mellan Sjöhusen för att säkerställa allmänhetens tillgång till vatten.

Stadsbyggnadskontoret föreslår i första hand en lösning med utfyllnad för att undvika problematiken med kanaler och bryggor som ofta blir skräpiga. Dessutom ger en utfyllnad också möjlighet att skapa ett nytt promenadstråk med naturstrandskaraktär.

Översiktplanen framhåller vikten av stadens front mot vattnet och att nya utfyllnader därför bör undvikas. Det finns dock skäl för avsteg på Lilla Essingens norra del. Det grundläggande skälet är att höja öns kvaliteter som plats för arbete, boende och rekreation. Planerna på ny bebyggelse norr om Primusfastigheten och längs strandkantens västra del medför en vitalisering för denna del och tillför även värden för de befintliga arbetsplatserna. Vidare är det positivt att förena både nya attraktiva bostäder vid vatten och samtidigt skapa en tystare park med en välfungerade promenad vid vattnet.

En utfyllnad ligger också i linje med Lilla Essinges historia där utfyllnader varit ett sätt att tillgodose de dåvarande industriernas växande behov av mark.



Principsektion genom den nya strandlinjen och bebyggelsen i Primusviken – Illustration Arkitema.

Förutom att säkerställa och förbättra Essingebornas och besökarnas tillgång till vatten är syftet med den nya promenaden också att ge möjlighet till nya attraktiva sociala ytor som komplement till parkerna. Promenadens varierade utformning med hårdgjord kaj eller grön naturpromenad, ger också möjlighet att tillföra olika kvaliteter invid vatten. Informella sittplatser, solytor och mötesplatser vitaliserar det nya promenadstråket.

Även levande bottenvåningar är en viktig förutsättning för att det nya allmännastråket ska upplevas tydligt offentligt. En större torgyta med lokaler för serveringar planeras därför i anslutning till områdets huvudstråk och blir målpunkt längs stråket. Här planeras även en pir där det är möjligt att lägga till med Färja.

För att det ska kännas bekvämt att promenera utefter den nya promenaden även på de sträckorna som inte bedöms som lämpliga för kommersiell etablering anser kontoret att även där är det särskilt viktigt att promenadstråket görs bredare. Promenadens- och husens gestaltning också är betydelsefulla för att tydligt skilja mellan det privata och det offentliga.

Parkeringssituation och kollektivtrafik

Att den befintliga parkeringssituationen på Lilla Essingen redan idag är besvärlig och att programförslaget inte tar hänsyn till det tillkommande ökade behovet av besöksparkeringar på ön, är också något som kritiseras av flera boende. De påpekar att man inte enbart ska räkna in parkeringsbehovet för dem som kommer att bo och arbeta på Primusområdet, utan även för båtklubbsfolk, butiks-, restaurang- och kafébesökare och andra som bor och besöker ön. En del tycker också att man måste planera fler markparkeringar istället för dyra inomhusparkeringar.

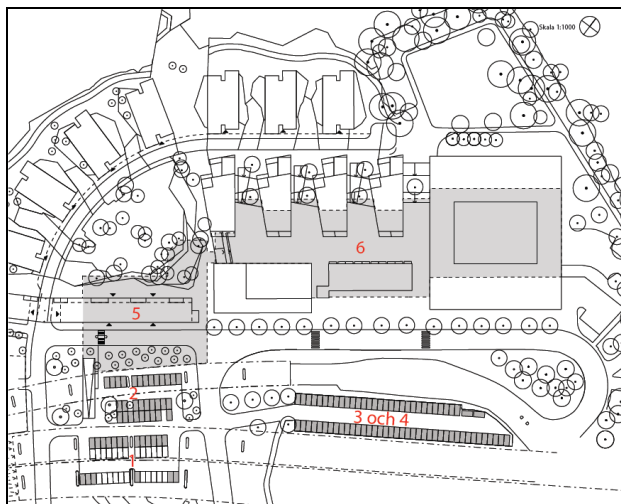
Kontoret bedömer att ett p-tal runt 0,75 är rimligt för att uppfylla det tillkommande behovet av boende och gästparkeringar. För kontoren räknar Vasakronan med ca 15 p-platser per 1000 kvm.

Det föreslagna p-talet är lägre än stadens parkeringsnorm med hänsyn till planområdets centrala läge som enligt kontoret ger goda förutsättningar för att fler människor som bor eller arbetar i området kan nyttja kollektivtrafik, cykel eller gång som transportmedel. Programförslaget ger även goda förutsättningar för att ta sig till och från den nya stadsdelen via vattnet med båtbusar i framtiden.

Trafikkontoret och även en hel del boende påpekar dock att kollektivtrafikens kapacitet redan idag inte är tillräcklig under högtrafik och att det kan försämrats ytterligare om ny bebyggelse enligt programförslaget skulle genomföras. I fortsatta studier bör därför kollektivtrafikens kapacitet ses över i samarbete med SL.

Förslaget innebär att merparten av parkeringen ordnas i ett underjordiskt garage. Ett garage i en våning, innehållande 84 p-platser, placeras under Primusgatan och en liten del av Västra Primusparken (5). Ramp till garaget placeras mellan brofundamenten på Gamla Essingen Broväg. Ett ytterligare garage med ca 345 p-platser i två plan med infart från två håll, läggs under Vasakronans fastighet (6). Garaget bedöms täcka Vasakronans behov för såväl bibehållna kontorshus (255 p-platser) och tillkommande bostäder (90 p-platser). Eventuellt finns möjlighet att koppla ihop garaget under parken med Vasakronans garage. Resterande parkering kan ske som markparkering under Gamla Essinge Broväg med 31 p-platser (2), under Essingeleden med 19 nya p-platser (1) och mitt emot Vasakronans fastighet mellan Essingeleden och Gamla Essinge Broväg (3) där det finns ytterligare 70 befintliga markparkeringar. Allt detta ger ett p-tal på 0,74. Kantstensparkering utmed Primusgatan är ej inräknad i det angivna p-talet. Förslagsvis finns där handikappplatser samt 1-timmesparkering för besökare.

Möjligheten att nå ett högre p-tal (0,87) kan finnas om ett p-däck i två plan byggs mot Essingeleden där det idag finns markparkeringar (4). En sådan lösning ger 125 p-platser, dvs ytterligare 50 platser än i kontorets föreslagna parkeringsalternativ. Möjligt samutnyttjande av kontorsparkeringsplatserna ger en höjning av p-talet med ca 0,1.



Översikt parkering. Illustration Rosenberg arkitekter.

Lilla Essinge båtuppläggningsplats

Lilla Essinge båtklubb påpekar i sitt yttrande nackdelar med det föreslagna nya läget för båtuppläggningsplatsen och presenterar ett alternativt förslag för omplaceringen av båtklubben till ett område öster om Vasakronans atriumhus.

Båtklubbens alternativ till ny placering har studerats. Den har visat sig vara för kostsam för staden då den kräver att ny infart till Vasakronans källarplan måste arrangeras och att föreslagen mark måste schaktas om för att skapa plan yta. Vasakronan kan dock tänka sig erbjuda sommarplats för klubbens båtar och plats för klubbhuset.

Stadsbyggnadskontoret är medvetet om att båtlivet på Lilla Essingen är en viktig fritidsverksamhet med stor social betydelse och att det därför är viktigt att båtägarnas intresse tillgodoses även i framtiden. En särskild redovisning av hur detta verkställs kommer därför att tas fram och ges till Lilla Essinge båtklubbs för granskning under detaljplanarbetet.

Vad gäller Vägverkets yttrande och sin bedömning om båtuppläggningsplatsen som olämpligt under Essingeleden vill kontoret framhålla att Vägverket har misstolkat förslaget. Båtuppläggningsplatsen föreslås ej placeras under Essingeleden men i anslutning till, samt delvis under Gamla Essingen broväg. Misstolkandet har meddelats till Trafikverket som kommer att yttra sig på nytt under plansamråd.

Även en del boende i befintliga skärmhus ifrågasätter båtklubbens nya placering ur risksynpunkt. Placeringen innebär att avståndet till närmaste nya byggnad (det nya skärmhuset) blir 8 meter. Enligt den uppförda översiktiga riskanalysen bedöms dock avståndet ge ett erforderligt skydd mot brandspridning mellan båtuppläggningsplats och byggnader, vilket innebär att olyckrisken ej behöver studeras vidare. Vid utformning av båtuppläggningsplatsen ska dock följande åtgärder hanteras vilket utgår från en utredning som upprättats av Brandkonsulten AB, daterad 2006-12-20.

- Med hänsyn till att personer på Gamla Essingen Broväg ej ska påverkas av eventuella flammor ska avståndet mellan vägen och båtar inom båtuppläggningsplatsen ej understiga 5 meter.
- Området ska dessutom utformas så att det är lätt att identifiera en eventuell brandhärd samt att det finns möjlighet för räddningstjänsten att utföra en släckinsats.

En del boende ställer sig också negativa till den förfulande effekten som båtuppläggningsplatsen kommer att ha på promenadstråket. Stadsbyggnadskontoret är medvetet om att båtuppläggningsplatser ofta är fula och utsatta för nedskräpning, skadegörelse och busliv. För att det ska kännas både tilltalande och tryggt att passera invid den nya uppläggningsplatsen skall därför dess utformning studeras vidare. Möjliga åtgärder som föreslås i parkprogrammet är att stängsel t ex kläs med vildvin för att skärma av platsen och att god belysning planeras för att öka trygghetskänslan.

Miljöfrågor

Återkommande frågor rör behov av fördjupade miljöutredningar vad gäller buller, risk- och säkerhetsaspekter, luft- och markföroreningar. Många boende och stadsdelsförvaltningen tycker att programmet uppvisar stora brister i den översiktliga miljökonsekvensbeskrivningen och i de översiktliga buller- och

riskanalyserna. Stadsbyggnadskontoret betonar att det inte finns något krav att ta fram en översiktlig MKB under programskede. Stadsbyggnadskontoret har dock ansett att en tidig bedömning av planens miljöaspekter var ett nödvändigt beslutsunderlag i planprocessen och har därför upprättat en översiktlig miljökonsekvensbeskrivning. En miljökonsekvensbeskrivning (MKB) enligt miljöbalken kommer att upprättas i samband med plansamrådet. Vad gäller buller och risk- och säkerhetsaspekterna har stadsbyggnadskontoret i tidigt skede samrått med Länsstyrelsen om att det skulle räcka att ta fram en översiktlig bulleranalys och riskbedömning till programsamrådet. De miljöfrågor som behöver utredas vidare, kommer att fördjupas i samband med att detaljplanen tas fram. Med hänsyn till Länsstyrelsens framförda synpunkter kommer utöver buller, luftkvalitet samt risk- och säkerhet, även översvämningsrisk, risk för spridning av markföroreningar och strandskyddsfrågan att beaktas som frågor med betydande miljöpåverkan som potential.

Programsamråds genomförande

Stor kritik har också lämnats av Kungsholmens stadsdelsnämnd och många boende avseende samrådsmötets genomförande vad gäller lokalen och akustiken. Den utvalda möteslokalen var alldeles för liten och högtalare fanns inte. Vänsterpartiet i stadsbyggnadsnämnden lämnade en skrivelse där man önskade få en redovisning av hur samrådsmötet för detaljplanen för Primusområdet på Lilla Essingen hanterades avseende tillgänglighet för funktionsnedsatta samt hur valet av samrådslokal har gått till. I maj 2010 godkände stadsbyggnadsnämnden stadsbyggnadskontorets utlåtande som svar på skrivelse. I detta utlåtande anför stadsbyggnadskontoret följande.

Stadsbyggnadskontoret har som ambition att, där så är möjligt, hålla samrådsmöten i lokaler som ligger i anslutning till aktuellt planområde. Detta för att underlätta för sakägare och allmänhet att komma till mötena. Samrådsmöten hålls i lokaler som är tillgängliga för funktionsnedsatta och med de tekniska hjälpmedel som bedöms nödvändiga. Att hålla samrådsmöten i lokaler nära planområdet innebär en risk att det finns okända faktorer som kan påverka mötet negativt ex kan den tekniska standarden ibland vara lägre än om samrådsmöten skulle hållas i Tekniska Nämndhuset. Vid samrådsmötet för kv Primus på Lilla Essingen gjorde kontoret bedömningen att det var en fördel att hålla samrådsmötet på Lilla Essingen och att lokalen var lämplig för ändamålet.

Antalet deltagare på ett samrådsmöte är något som tjänstemännen ungefärligt kan uppskatta beroende på om det är många som är berörda av det aktuella planarbetet. Stadsbyggnadskontorets bedömning för programsamrådsmötet för Primus 1 mm var att en lokal som tar upp till 70 personer skulle räcka till.

I sällsynta fall väljer stadsbyggnadskontoret att anordna ytterligare ett samrådsmöte. Då programförslaget för kv Primus under samrådstiden har presenterats två gånger för medborgarna, på det ordinarie samrådsmötet och på Kungsholmens stadsdelsnämnds sammanträde, anser dock kontoret att samrådsmötet inte behövs göras om.

Samråd enligt PBL och kontorets policy

Enligt PBL skall, när förslag till detaljplan upprättas, sakägare och de boende som berörs av förslaget beredas tillfälle till samråd. Syftet med samråd är att förbättra beslutsunderlaget och att ge möjlighet till insyn och påverkan. PBL talar inte om hur samråd ska gå till och kommunen är inte skyldig att hålla

samrådsmöten. Kontoret arbetar aktivt med att utveckla formerna för samråd och håller t.ex. ofta samrådsmöten i form av öppet hus.

För att ha rätt att överklaga ett beslut att anta en detaljplan måste man framföra skriftliga synpunkter under samråd eller utställning. Muntliga synpunkter som anges under samrådsmöte räcker därför inte för att kunna överklaga beslutet att anta en detaljplan. Deltagande på samrådsmötet är därför inte avgörande för möjligheten att överklaga en detaljplan.

Sakägare får skriftligt meddelande om samråd. Samrådsmöten annonseras i lokaltidningen. För att övriga medborgare ska ha möjlighet att få information om ett pågående planarbete och komma med skriftliga synpunkter finns alltid pågående samråd utställda i Fyrkanten i Tekniska nämndhuset samt på stadsbyggnadskontorets hemsida.

Fortsatt planarbete

Med utgångspunkt i samrådssvaren kommer förslaget att bearbetas på följande sätt.

1. Ett sammanhållet promenadstråk vid vattnet skapas hela sträckan från Essingeleden fram till Östra Primusparken framför Strandhusen och Sjöhusen.
2. Sjöhusen blir också Strandhus genom att hamnbassängen fylls ut.
3. Promenadstråket görs bredare och gestaltas så att det upplevs som offentligt.
4. Promenadstråket kommer att ges varierande utformning med grön naturpromenad eller hårdgjord kaj. En större torgyta skapas i anslutning till områdets huvudstråk och blir målpunkt längs stråket med sina lokaler för serveringar och sin pir där det är möjligt att lägga till med Färja.



Reviderad situationsplan – Illustration Arkitema

Viktiga frågor i planarbetet och utvecklingen av fastigheten för Vasakronan vad gäller bibehållna kontorsbyggnader är bl a angöring och entréer till kontorsbyggnaderna och garageplanen som kommer att behöva omarbetas när

dessa friställs genom att lågdelen rivs. Under det fortsatta planarbetet skall också undersökas om en eventuell påbyggnad av atriumhuset mot Essingeleden är möjligt i samband med att en översyn av gestaltning och förhållande till omgivande mark av såväl atriumhuset som höghuset görs. På kvartersmarken framför atriumhuset mot Östra Primusparken kan finnas möjlighet till uteservering. Byggnaden kommer sannolikt att anpassas mot parken.

I det fortsatta arbetet kommer följande handlingar att tas fram:

- Gestaltningssprogram för ny bebyggelse, park- och kvartersmark, strandpromenad längs vatten, torg och gator. Parkrummet mellan skärmhusen skall också ingå i gestaltningssprogrammet.
- En miljökonsekvensbeskrivning (MKB) enligt miljöbalken kommer att tas fram. I MKB:n ingår en fördjupad buller- och riskanalys.
- Belysningsprogram

2. Hur programsamrådet bedrivits

Samrådshandlingar sändes i januari 2010 ut till Länsstyrelsen, till respektive remissinstanser inom staden samt till berörda fastighetsägare med begäran om synpunkter. Remisstiden gick ut den 1 mars 2010. Samrådsmötet genomfördes den 28 januari 2010 i lokalen Orrefors, Primusgatan 20 på Lilla Essingen mellan kl 18.30 och 21.00. Lokalen tar upp till 70 personer och är tillgänglig för funktionsnedsatta via Primusgatan 18. Till samrådsmötet kom ca 100 personer. Under hela samrådsmötet fanns en representant från fastighetsägaren vid ingången Primusgatan 20 för att vid behov hänvisa till den handikappanpassade entrén. Ingen har bett om hjälp eller frågat efter ingång för rörelsehindrade. Då inte alla kom in i lokalen stannade stadens tjänstemän kvar efter samrådsmötet för att ytterligare informera och hämta in synpunkter från dem som inte upplevde att de hade fått tillräcklig med information under själva mötet.

Programförslaget presenterades även under Kungsholmens stadsdelsnämnds öppna sammanträde som hölls den 21 januari 2010 kl 18.00 i Bolindersalen, Hantverkargatan 2 på Kungsholmen. Flera intresserade deltog på stadsdelsnämndsmötet, tog del av förslaget och ställde frågor till de närvarande tjänstemännen från stadsbyggnadskontoret och exploateringskontoret. Båda sammanträdena annonserades i lokaltidningen "Vårt Kungsholmen".

3. Länsstyrelsen

Länsstyrelsen ställer sig i stora drag positiv till de ambitioner som visas i programmet, att genom bebyggelseutformning åstadkomma skärmning mot störningar från Essingeleden och tillskapa bostäder och uppgradering av rekreationsytor. Det är dock svårt att på nuvarande underlag göra en lämplighetsbedömning, eftersom planeringsförutsättningarna inte är tillräckligt utredda. Det är många frågor som strandskydd, översvämningsrisk, bullerförhållanden eller risker i samband med transporter av farligt gods, mark- och luftföroreningar, påkörningsrisk, som behöver klarläggas innan planeringen för ny markanvändning går vidare.

Behovsbedömning

Länsstyrelsen gör bedömningen liksom Stadsbyggnadskontoret, att detaljplanens genomförande kan antas medföra betydande miljöpåverkan. Inför samråd om avgränsning anser Länsstyrelsen att utöver buller, luftkvalitet samt

risk- och säkerhet, även översvämningssrisk och risk för spridning av markföroreningar är frågor med betydande miljöpåverkan som potential. Då strandskyddsfrågan berör mer än ett litet lokalt område och kan medföra betydande miljöpåverkan om det inte behandlas tillräckligt, bör den finnas med i miljöbedömningen.

Oberoende av om andra miljö- och hälsofrågor som anges i programmet behandlas innanför eller utanför miljöbedömningen, behöver det i programmet redovisas hur de avses beaktas.

En miljöbedömning bör följa planeringen och förbättra underlaget inför planens utformning, men också mildra de konsekvenser som inte kan undvaras genom åtgärder och uppföljning efter planens genomförande.

Strandskydd

Syfte med strandskyddet är att långsiktigt säkra allmänhetens och det rörliga friluftslivets tillgång till strandområden samt att bevara goda livsvillkor för djur- och växtlivet. Inom strandskyddsområde (100 m från stranden och i vattenområdet) är det inte tillåtet att uppföra nya byggnader eller ändra befintliga byggnader så att de får ett väsentligen annat ändamål. Det är inte heller tillåtet att uppföra anläggningar eller anordningar som hindrar eller verkar avhållande på allmänhetens tillgänglighet till område, eller som väsentligen förändrar livsvillkoren för djur och växter.

Planeringen av kv Primus berörs av övergångsbestämmelser till den förändrade lagstiftningen för strandskydd som gäller från den 1 juli 2009, då ärendet inletts före det datumet. Då ärendet inletts innan lagändringen, innebär det också att det är Länsstyrelsen som är beslutsmyndighet för prövning av upphävandet. För att planen ska vinna laga kraft krävs upphävande av strandskydd, vilket enbart kan göras om de föreligger särskilda skäl och syftet med strandskyddet inte motverkas. Länsstyrelsens prövning av upphävande av strandskydd föregås av att Staden i planhandlingarna och i ansökan om upphävande redovisar de särskilda skäl som kan motivera ett upphävande. Där ska också beskrivas förhållandena på land och i vatten, vilken betydelse området har för växt- och djurliv och vilken påverkan som uppkommer på dessa biologiska värden genom upphävandet och den föreslagna exploateringen. Förutsättningarna för friluftsliv och hur de påverkas, områden som är allemansrättsligt tillgängliga respektive ianspråktaga ska redovisas. Att strandskyddet avses att upphävas bör framgå av annons och kungörelse vid samråd och utställning av detaljplanen.

Länsstyrelsen kan på nuvarande underlag inte bedöma i vilken omfattning ett upphävande av strandskydd är möjligt. Programförslaget kan innebära ett stort tryck på parkytorna, med tanke på det behov av friytor som även kan finnas från boende i befintlig bebyggelse på sydöstra delen av Lilla Essingen. Strandområdets omformning genom hus vid strandkant och i vattenområde, genom byggandet av pirar, kajanläggningar och båtbyggor innebär att naturstrand försvinner och att vistelseytor blir skuggade av hus. När det gäller strandområdets utsatthet för buller, finns det faktorer som kan motverka programförslagets syfte om att minska bullerutsatthet för de som vistas i området (t ex placering av strandpromenad, färre träd, mer båttrafiknära promenad). Programmet redovisar inte att några förbättringar kommer att ske för Östra Primusparken. Vidare framgår inte av bifogad bullerutredning vilken dämpning en eventuell bullerskärning på Essingeleden och Gamla Essinge

Broväg skulle ge för strandområdet utan programförslaget, vilket hade varit rättvisande jämförelsealternativ.

Kulturmiljövård

Det är positivt att man i programmet avser att ta hänsyn till de värden som riksintresset innehåller med avseende på stadssiluetten och den begränsade hushöjden även om programområdet ligger utanför riksintresset för kulturmiljövården.

Byggande i och vid vattnet

Om det är möjligt att bygga "Sjöhusen" och "Strandhusen" med hänsyn till strandskydd, återstår frågor kring lämpligheten avseende bland annat översvämningsrisk, påkörningsrisk, tillgänglighet för ambulans och räddningstjänst, säkerhetsaspekter som risk för drunkningsolyckor samt konstruktionens hållbarhet för påkänningar från is och vattenrörelser.

- Översvämningsrisk

Enligt 2 kap.3 § plan och bygglagen skall bebyggelse lokaliseras till mark som är lämpad för ändamålet med hänsyn till bland annat risken för olyckor, översvämning och erosion (punkt 5). Till dess att Slussen är ombyggd med en utökad kapacitet, behöver planeringen ta utgångspunkt i Länsstyrelsens rekommendationer. Länsstyrelsens rekommendation är att inga samhällsfunktioner av betydande vikt, som t ex, sammanhållen bostadsbebyggelse, bör uppföras inom det högsta dimensionerande flödet på +2,3 m (RH 00). Om så ändå planeras, bör det föregås av en utredning/analys som klarlägger vilka åtgärder som behöver vidtas för konsekvenserna för människor, miljö och byggnader kan bli acceptabla vid en översvämning. Se även Klimat- och sårbarhetsutredningen samt det som kommit fram i arbetet med ny regionplan.

De s. k. "Sjöhusen" i vattenområdet och "Strandhusen" nära vattnet, ser ut att kunna bli extra utsatta vid en översvämning. Vid sidan av direkta vattenskadorna på kort eller lång sikt, kan eventuella följd effekter bli erosion och skred samt urlakning av markföroreningar.

- Påseglingsrisk

Länsstyrelsen ställer sig frågande till den inledande riskanalysens slutsats att sannolikheten för att ett större fartyg skulle segla på byggnader eller strandkant på Lilla Essingens norrsida är så låg att den inte ska studeras vidare. Däremot anser Länsstyrelsen att om påsegling av ett större fartyg, som kan komma ur farled på Mälaren, kan förekomma intill aktuellt område, skall i det fortsatta planarbetet redovisas att det kan ske, utan att allvarliga konsekvenser uppstår.

- Barnperspektiv

Vid sidan av de risker och olägenheter för barn som finns i trafikmiljöerna intill området, är närheten till strand och vatten en källa till risker för olyckor, som behöver beaktas i det fortsatta arbetet. Lokalisering av förskolor, byggnadssättet av hus intill vatten, utformning av strandzonen både på land och i vatten (vid hus, båtangöring och badplats), utformning av båtuppläggningsplatser mm, behöver utgå från ett barnperspektiv, så att området blir lämpligt som bostadsområde.

- Vattenverksamhet

Att flytta bryggor och andra anläggningar i ett vattenområde och att göra utfyllnader i vad som betraktas som vattenområde är vattenverksamhet enligt 11 kap. miljöbalken. Den som vill utföra en vattenverksamhet har att avgöra vilken juridisk hantering som krävs för åtgärden.

Planens genomförbarhet är beroende av att tillstånd kan erhållas för vattenverksamhet. Det är en fördel att i tidigt skede samråda med Länsstyrelsens miljöskyddsenhet i denna fråga. Genom att "Sjöhusen", båtklubben och föreslagen strandpromenad kommer att uppta stora ytor, kommer det sannolikt att räknas som tillståndspliktigt (alternativt anmälningspliktigt om området som vattenverksamheten omfattar understiger 3000 kvm och att det inte finns olösta frågor om ersättning, inlösen eller kompensation).

Miljökvalitetsnormer för vatten

I det fortsatta arbetet får det klaras ut hur dagvatten ska hanteras för att klara miljökvalitetsnormerna för vatten. Behov av markytor som kan krävas för att omhänderta dagvatten kan behöva reserveras i detaljplanen. Vid eventuell flytt av dagvattendammen under Essingeleden behöver miljökvalitetsnormerna beaktas. Andelen hårdgjorda stränder kan också ha betydelse för möjligheterna att uppnå miljökvalitetsnormerna.

Markföroreningar

Länsstyrelsen har riskklassat Primusområdet till riskklass 1, dvs mycket stor risk. Inom befintlig båtuppläggningsplats i nordvästra området har konstaterats föroreningar av metaller, främst bly, koppar och zink. Området är troligen mycket förorenat även i andra delar, troligen också i sediment. Föroreningar, t. ex. klorerade lösningsmedel och metaller, härrör från tidigare ytbehandlingsverksamhet (Primus). Föroreningar har konstaterats i mindre undersökning inom del av området av fastighetsägaren 2005. Det lär också ha legat en bensinstation inom området.

Marken kan i nuläget därför inte anses vara lämpad för avsett ändamål på så sätt som avses i 2 kap. 3 § PBL. Då föroreningsbelastningen verkar vara underskattad i underlagsmaterial till programmet, behövs det uppmärksammas att provtagningar bör göras i tidigt skede för att i tid klara ut om föroreningar kan omhändertas och renas till den grad som krävs för känslig markanvändning, eller om markanvändningen får omprövas. Badmöjligheter är beroende av hur eventuella föroreningar i sediment kan bemästras. När det klarats ut att marken kan renas, finns möjligheter att villkora den byggrätt som detaljplanen medger, så att bygglov endast får ges sedan markföroreningarna inom planområdet avhjälpes och marken uppfyller kraven för känslig markanvändning enligt Naturvårdsverkets riktlinjer (jfr 5 kap. 8 § PBL).

Essingeleden (E4 /E20) – väg av riksintresse

Länsstyrelsen anser att man inte bör vidta åtgärder som förhindrar ett utnyttjande av leden för regionala transporter av persontrafik, tunga transporter eller för olika typer av farligt gods. Allt byggande i närheten av leden måste därmed göras med hänsyn till att trafikflödet upprätthålls och brokonstruktionen inte riskeras. Det innebär att frågor kring bullerstörningar, hälsorisker pga luftföroreningar och riskfrågor mm som en bebyggelse i föreslaget läge intill leden skulle kunna föra med sig, behöver vara utklarade i lämplighetsbedömningen innan planen antas, så att inte risk finns att krav ställs som innebär konsekvenser för ledens funktion.

Farligt gods på Essingeleden

Essingeleden är primär transportled för farligt gods. Alla klasser av farligt gods tillåtas transporteras på vägen och utan begränsningar i tiden. Riskfrågorna för projekt intill en sådan här stor riskkälla är en av de mest avgörande frågorna, och innan bebyggelsens lokalisering fastställs bör förutsättningarna ur risksynpunkt utredas. Länsstyrelsen anser att det inte enbart ska fokuseras på att hitta riskreducerande åtgärder på fasader, utan att den viktigaste utgångspunkten bör vara att lokalisera bebyggelsen på lämpligt avstånd från riskkällan. När dessa möjligheter har studerats med hjälp av riskanalys och Länsstyrelsens risklinjer, så kan behov finnas av en fördjupad riskanalys (riskbedömning) som utreder om det finns behov av ytterligare riskreducerande åtgärder i form av t.ex. obrännbara fasadmateriäl.

Enligt Länsstyrelsens riskpolicy ”Riskhantering i detaljplaneprocessen” (september 2006) bör risker beaktas inom 150 meter från transportled för farligt gods. Där framhålls att riskbilden för det aktuella planområdet är avgörande för möjlig markanvändning. Vid sidan av identifiering av risker, behövs en beräkning av risker göras och en värdering av om konsekvenserna är acceptabla. Konsekvenserna bör tidigt studeras översiktligt, för att klargöra hur samhällsriskerna förändras genom projektet.

Buller från trafik och verksamheter

Bullerutredningen visar att det går att skapa skärmning med föreslagen placering och volym på bebyggelsen. Dock får trots det stora delar av fasaderna för höga ekvivalenta bullernivåer i förhållande till de riktvärden som tillämpas vid planering av bostäder.

Länsstyrelsen anser att bebyggelsen är så lokaliserad i regionen att det är rimligt att göra avsteg från vedertagna bullerriktvärden. Vid tillämpning av avstegsfall bör strävan vara att med hjälp av placering och utformning av bebyggelsen, så långt som möjligt kompensera för höga bullernivåer, med en luddämpad tystare sida och en god helhetsmiljö. För att bedöma lämpligheten av förslaget behövs det därför beaktas hur mycket ljudet kan dämpas på den skärmade sidan. Här kan reflexioner från omgivande vattenområde och efterklang mellan husen spela in. Även möjligheterna att dämpa bullret i utemiljön på den bullerutsatta sidan bör beaktas, så att det totala ljudlandskapet blir acceptabelt.

För att få en godtagbar ljudmiljö, bör alla boningsrum i bebyggelse utmed Essingeleden vara orienterade mot bullerdämpad sida, där den ekvivalenta ljudnivån utanför fasad är högst 55 Db (A), vilket också föreslås i programmet. Länsstyrelsen är för dessa hus positiv till att krav ställs på extra god ljudklassning inomhus, men ser svårigheter i att kunna reglera detta i plan. För övriga bostäder kan Länsstyrelsen vid överskridanden av riktvärdet godta en mindre bullrig sida om högst 55 Db (A) ekvivalent ljudnivå för minst hälften av boningsrummen i varje lägenhet. Med tanke på den hårt bullerbelastade miljön, för boende och övriga som är utomhus, bör tillses att ljudnivåerna på uteplatser och på lekplatser helst blir betydligt lägre än 55 Db (A) ekvivalentnivå.

Vad gäller flygbuller kan flygtrafikens bidrag ha betydelse för den samlade bullerstörningen. Maxbullernivån behöver beräknas utifrån de flygplanstyper som har tillstånd att flyga på Bromma. Även antalet starter och landningar idag och i framtiden samt vinkel till flygstråket har betydelse för bedömningen av bullerstörningen av bullerstörningen och möjligheten att ordna uteplatser som är tillräckligt bullerdämpade.

Miljökvalitetsnormer för luft

Miljökvalitetsnormer ska följas enligt plan- och bygglagen, med hänvisning till 5 kap. miljöbalken. Med tanke på att bebyggelsen enligt programförslaget blir så belägen att många människor dagligen kommer att uppehålla sig i och passera miljöer med förmodat höga luftföroreningar intill Essingeleden, är det angeläget att innan planarbete påbörjas, utreda om miljökvalitetsnormerna för luft kan följas.

4. **Lantmäterimyndigheten** har inga synpunkter i detta skede av planprocessen.

5. **Sakägare**

Brf Essinge Port har skickat två skrivelser, den ena självständig och den andra tillsammans med andra bostadsrättsföreningar på Lilla Essingen. I den egna skrivelsen anser föreningen att förslaget innebär en för hög exploateringsgrad på Lilla Essingen som är redan idag mycket tätt bebyggt. Förslaget överstämmer inte med den gällande översiktplan för Stockholm som anger att inriktningen ska vara att bygga på redan exploaterad mark. Förslaget överstämmer inte heller med översiktplanen som fastslår att en god tillgång till attraktiva parker och grönområden ska säkerställas. Föreningen anser därför att eventuell bebyggelse ska ske på Vasakronans redan exploaterade mark och avstyrker ”strandhusen” och ”sjöhusen” som inkräktar på Primusparken och på strandlinjen. Föreningen avstyrker även det planerade skärmhuset då det skulle ta bort de fina kvaliteter som finns i Primusparken idag och det skulle också skapa en korridor längs Lilla Essingen med högre buller och sämre luft än idag. Enligt ett inslag nyligen på TV4-nyheterna får halten av kvävedioxid NO₂ endast överskrida gränsen 60 mikrogram per m³ sju gånger per år. På Essingeleden vid Lilla Essingen har gränsen redan överskridits 19 gånger. Den forskare i miljömedicin som intervjuades betonade att halterna kommer att öka ytterligare när man förtätar i redan utsatta områden. Föreningen tycker även att det nya gaturummet mellan det befintliga och det planerade skärmhuset blir mycket mörkt och ogästvänligt. Att dessutom i en sådan miljö mellan skärmhusen placera båtuppläggning, hundrastgård samt eventuellt tvåvåningsgarage kommer att förvandla ett av Lilla Essingens mest attraktiva parkområde till en osäker och mörk bakgata. Både placeringen av båtuppläggningen och hundrastgården är även mycket olämpliga ur risksynpunkt. Båtuppläggningen utgör en ökad risk för boende i befintligt och tillkommande skärmhus, hundrastgården innebär att personer ska befinna sig nära Essingeleden – något som stadsbyggnadskontoret säger det ska inte göras i andra sammanhang.

Vad gäller kollektivtrafiken som trafikerar Lilla Essingen anser föreningen att en ökad befolkningstäthet på ön förutsätter en kraftigt utökad kollektivtrafik då den redan idag inte är tillräcklig under högtrafik. Dessutom är miljön kring busshållplatsen farlig och besvärlig för personer med nedsatt rörelseförmåga och för föräldrar med barnvagn.

Föreningen är också orolig vad gäller parkeringssituationen som redan idag anses vara mycket besvärlig. I nuvarande programförslag tas ingen hänsyn till det ökade behovet av besöksparkering på Lilla Essingen. Konsekvensen är att den nya byggnationen snarare kommer att göra anspråk på redan befintliga gatu/besöksparkeringar. Programförslaget tar inte heller hänsyn till det tillkommande behovet av skolkapacitet.

Föreningen är också kritisk till samrådsmötets genomförande: möteslokalen var för liten så att inte alla fick plats, antalet närvarande personer i rummet överskred det antal som ur säkerhetssynpunkt får vistas i rummet, ingen

ljudgetrustning fanns på plats vilket gjorde att många hade svårt att höra. Föreningen anser att mötet avslutades klockan 21 trots att personer fortfarande hade frågor att ställa. För den gemensamma skrivelsen se skrivelsen från Brf Essinge Park, s 33-34).

Liselotte Bonthelius (boende, Primusgatan 50) anser att buller- och parkeringsproblematiken samt risker i området ökar, att parken försvinner samt att stranden privatiseras. Vidare tycker hon att båtuppläggningsplatsen är fel placerad och undrar om det finns plats vid de andra. Till sist tycker hon att miljökonsekvenserna måste utredas och undrar hur mycket luften kommer att försämrats ytterligare.

Kerstin Hutmacher (boende, Luxgatan 37) anser att programförslaget med ett nytt skärmhus innebär att befintligt skärmhus förlorar utsikten som idag består av parkområde och framför allt glittrande vatten. Hon anser att förslaget innebär att bara några enstaka gräsplättar blir kvar och att av strandpromenaden blir det till stor del bara bryggor i betong eller möjligen trä. Om det behövs fler lägenheter föreslår hon att man istället bygger om de befintliga kontorsbyggnaderna eller eventuellt river och bygger bostäder på samma plats. Vidare undrar hon om man har tänkt på den privata och kollektiva trafikbelastningen som naturligtvis kommer att öka och hon anser att det inte tas någon hänsyn till hur bullersituationen blir för dem som redan bor på ön. Risken att luften försämrats mellan de två stora skärmhusen tycker hon också verkar påtaglig.

Maria Ramel (boende, Primusgatan 50) motsätter sig mot projektet och anser att området är redan för exploaterat och den fysiska miljön med parkområden begränsas. Hon undrar vad som händer med buller och avgaser och anser att förslaget kommer att medföra negativa konsekvenser vad gäller risken för inbrott och vandalisering, vad gäller parkeringsmöjligheterna och kollektivtrafiken. Hon tror också att en blandning av hyresrätter och bostadsrätter är mycket olycklig ur flera perspektiv.

Lena Unosson (boende på Primusgatan) protesterar mot det planerade skärmhuset som kommer att innebära dålig luft, mera buller och sämre ljus. Vidare tycker hon att programförslaget innebär att det inte kommer att finnas några gröna ytor kvar på ön och föreslår att istället bygga på Långholmen. Till sist påpekar hon att bussarna redan idag är hårt belastade.

Olof Lanner (boende, Primusgatan 53) anser att nuvarande förslag skulle innebära en orimlig ökning med 20 % av befolkningen på ön samt att parken nästan skulle försvinna helt. Vidare tycker han att placeringen av båtuppläggningsplatsen är oacceptabel och att bullerutredningen och miljökonsekvenserna är ej fullständiga.

Lars och Berit Wyke (boende, Primusgatan 50) anser att utredningen om buller och luftföroreningar och andra risker som har en väsentlig betydelse för ett områdes miljö och säkerhet måste beställas av kommunen från av byggföretagen helt oberoende konsulter. De anser att redan i programskedet borde det göras en fullständig utredning av luftförorenings- och bullerproblemen för hela Lilla Essingen och att spridningsberäkning borde göras för bl a partiklar och kvävedioxid. Resultatet av en sådan utredning borde finnas analyserad och tillgänglig innan annat planarbete för nya bostäder inleds. De anser att redan den till programsamrådet presenterade bullerundersökningen ger indikationer på så kraftiga störningar att ett skärmhus

inte bör placeras så nära lokalbron som anges i förslaget. Den i bullerutredningen uttryckta möjligheten att det planerade skärmhuset kanske skulle användas för annat ändamål än bostäder talar för att inget bostadsområde bör etableras så nära Sveriges mest trafikerade väg.

Vidare tycker de att båtklubben och dess båthamn skall vara kvar på nuvarande plats. Båtklubben utnyttjar vattenområdet vid ön på ett traditionellt och kulturbärande sätt. Dessa förlorade kulturvärden kan inte ersättas av ett fåtal bostadsrättsinnehavare som kan ha sina båtar förtöjda vid sina balkongräcken i samma vattenområde som klubben idag nyttjar. Placering av en båtuppläggningsplats under lokalbron och mycket nära bostäder är inte acceptabel med hänsyn till störningar såväl av ljud från arbetet med båtarna som av luftföroreningar förorsakade av lösningsmedel etc. En båtuppläggningsplats såväl under vinterhalvåret som under sommaren är estetiskt störande och passar inte i den parkmiljö som enligt stadsdelsnämndens syn bör finnas mellan de båda skärmhusen. De påpekar att de planer för Primusparken som fanns tillgängliga för de som flyttade till Lilla Essingen fram tom 2007 gav grundad anledning att tro att Primusparken skulle finnas kvar som en stor tillgång för de boende. De anser därför att parken skall få behållas i sin nuvarande omfattning samt att som att Plan- och bygglagens intentioner om en stadsplans varaktighet bör gälla även för Primusparken. Vidare tycker de att förslaget till privatisering av ca 100 m strand strider mot strandskyddslagen och att särskilda skäl som kan åberopas för kommunens rätt att upphäva strandskyddet inte kan åberopas för en ren privatisering av ett i dag allemansrättsligt tillgängligt och utnyttjat område. De anser att den park som finns idag är en stor tillgång för de boende och att bebyggelse i parken som så radikalt ändrar parkens storlek, användning och tillgänglighet strider mot stadens policy som anger att tillgången till parker och naturområden är en förutsättning för en hållbar samhällsutveckling. De anser även att parkeringsproblemen redan idag är stora på Lilla Essingen. Om antalet parkeringsplatser blir otillräckligt i Primusområdet, kommer det att inte bara drabba detta område, utan även hela Lilla Essingen. Parkeringsproblemet måste lösas redan i det inledande planeringsarbetet. Man bör inte enbart räkna in parkeringsbehovet för dem som kommer att bo och arbeta på Primusområdet, utan även för båtklubbens folk, butiks-, restaurang- och cafébesökare och andra som bor och besöker ön. Man måste ha fler markparkeringsplatser. Dyra inomhusparkeringsplatser har visat sig vara en oframkomlig väg. De anser att man måste göra en utförlig utredning om vilka möjligheter det finns att utöka kollektivtrafiken. På Lilla Essingen bör befolkningen inte utökas så drastiskt om problemen med kollektivtrafiken inte kan lösas på ett tillfredsställande sätt. Till sist anser de att den föreslagna placeringen av skärmhuset i Primusparken är mycket kortsiktig eftersom den hindrar en breddning av lokalbron som snart kommer att vara nödvändig.

Pia Lokrantz (boende, Primusgatan 53) avstyrker helt den planerade nybyggnation i västra/norra Primusparken. Bullernivån kommer att öka och "studsa" mellan befintligt och planerat skärmhus, luftkvalitet kommer att försämrats och befintligt skärmhus västra sidan blir betydligt mörkare. Lilla Essingen är redan idag överbefolkad, boende behöver små grönområden intakta och möjligheten att promenera utmed vattenkanten. Istället för bostäder bör man satsa på en ordentlig matvaruaffär samt att föra en dialog med SL för att öka 1:ans buss turtäthet.

Ole Robertsson, Anna-Carin Rehnman och Anna-Lena Winbland von Walter (boende, Primusgatan 53) avstyrker nybyggnation pga att Lilla Essingen redan nu är mer än väl exploaterad. Här bor 4647 invånare på en yta

av 23 ha. Invånareantalet är mer än 20 000 personer/kvm (Stockholms stad har 3321 personer/kvm och Sverige 23 personer/kvm). Pga den täta nybyggnationen som genomfördes i Luxområdet under 00-talet tillkom Västra Primusparken som en kompensation för att hela Lilla Essingen inte har den parkytan, mellan 0,5 – 1 ha, som enligt stadens beslut ska finnas i tät bebyggelse och inom 200 m avstånd från bostaden. Att bebygga norra delen av ön med bostäder för ytterligare 1000 personer är ett dråpslag för denna norm och för alla som idag utnyttjar norra delen och strandpromenaden runt hela ön för rekreation, promenad, löpning, sportaktiviteter, bad m.m. och som njuter av den hänförande utsikten. Både strandpromenaden på öns norra del och utsikten där kommer i programförslaget inte längre vara allmän och bara tillgänglig för dem som kommer att bo där. Dagens möjlighet att obehindrat ta sig runt ön på strandpromenaden medför att Essingeleden inte uppfattas som en barriär mellan öns delar. Snarare kommer en effektiv barriär att uppstå genom den tänkta nybyggnationen och det föreslagna skärmhuset. De tycker även att många stora frågor som ökad bullernivå, ökade luftföroreningar och ökad trafik inte ännu är besvarade. Om en nybyggnation ska ske på Lilla Essingen måste det vara av största vikt att beskriva och analysera konsekvenserna för hela ön.

Sven Ljung (boende, Primusgatan 51) anser att de omfattande byggplanerna enligt programförslaget skulle försämra den fina parkmiljön på Lilla Essingen och medföra negativa miljömässiga konsekvenser vad gäller buller, luftkvalité och ljusförhållande. Programförslaget strider mot den gällande översiktplanen som anger att inriktningen ska vara att bygga på redan exploaterad mark. Genom att föreslå en så omfattande byggnation sviker stadsbyggnadskontoret också de "löften" som gjordes vid byggande av Luxområdet och som beskrivs i *"Förslag till riktlinjer för gestaltning och utformning av byggnader och mark inom Kv Lux på Lilla Essingen"*. Här anges Primusparken som komplettering av Luxparken. Enligt detta förslag skall *"båda parkerna kompletteras för funktioner som kommer de boende tillgodo. Den parkmässiga karaktären ska dock dominera."* Samt *"Befintliga och planerade parkytor på Lilla Essingen är av största vikt"*.

Ljung föreslår därför att inte bygga i Primusparken, längs strandlinjen och i vattnet – däremot att skydda och utveckla Primusparken och strandlinjen som park – och rekreatiomsområde; att bygga på redan exploaterad mark (Vasakronans mark) enligt översiktplanens utgångspunkt; att inte bygga ett skärmhus som inkräktar på Primusparken, skapar en trafikkorridor längs hela Lilla Essingen samt separerar ytterligare öns delar. Ljung föreslår också att inte placera båtuppläggningsplatsen så nära Essingeleden och befintlig bostadsbebyggelse och undrar vad som händer med sprängkraft vid en explosion eller gasutsläpp med två förstärkta skärmhus så pass nära varandra. Programförslaget är enligt Ljung inte förenligt med programmets utgångspunkter.

Agneta Essehorn (boende, Primusgatan 50) anser att programförslaget innebär en försämring av luftkvalitet och ljusförhållande samt en ökning av trafik buller och olyckrisker som närheten till Essingeleden innebär. Förslag till båtuppläggningsplats inom ett tät byggt bostadsområde är inte lämplig och innebär också ökade risker för de boende i form av brand mm. Möjlighet för båtklubben att få båtuppläggningsplats i Mälaren på annan plats antas vara goda. Parkeringsproblemen och behov av kollektivtrafiken kommer också att öka. Programförslaget innebär att Primusparken minskar i storlek till ca 25% samt tappar vattenkontakt. Tillgängligheten till parken minskar och strandområdet privatiseras. Flytten av hundrastgården närmare befintligt bostadsområde innebär också en försämring för den befintliga bostadsmiljön.

Christine Nordström (boende, Luxgatan 37) avstyrker bebyggelseplanerna på Primusparken och anser följande. Programförslaget innebär att grönområde försvinner och att det blir en miljö med bara betong. Primusparken behövs för både miljö, luft och framför allt till alla människorna med promenadstråket runt Lilla Essingen. Ett skärmhus skulle skapa en korridor längs Essingeleden med ännu högre buller än idag. Skärmhuset och husen vid vattnet skulle förstöra det naturliga promenadstråket för hundägare och föräldrar med barvagnar mm. Den planerade uppläggningsplatsen är både olämplig och farlig för boende. Kollektivtrafiken är redan idag överbelastad. Miljön kring busshållplatsen känns idag både farlig och besvärlig och inte minst för personer med nedsatt rörelseförmåga och för föräldrar med barnvagnar. Parkeringssituationen är redan idag besvärlig för både boende och besökare. Till sist uttrycker hon besvikelse på hur samrådsmötet har sköts.

Joakim Nilson (boende, Primusgatan 52) anser att Lilla Essingens redan få parkområden bör värnas om och Västra Primusparken bör därför ej tillåtas exploateras och förvandlas till en mindre innergård med närliggande biltrafik. Allt framtida bebyggelse inom Primusområdet skall ske på redan exploaterad mark dvs på Vasakronans mark utan att inkräkta på Primusparken. Ett skärmhus längs Essingeleden skulle skapa en instängd trafikkorridor oacceptabelt dålig luftkvalitet och höga bullernivåer. Planerade strand- och sjöhus inkräktar på strandpromenaden. Därför skall det planerade skärmhuset, strand- och sjöhus strykas ur det framtida planförslaget. Förtätningen av stadsmiljön skall ej ske under eller i anslutning till Essingeleden på Lilla Essingen. Området får ej bli mer osäkert varken ur miljö- eller personsäkerhetsaspekt. Lilla Essingens promenadstråk ska förbli säkra och inbjudande för boende och besökande på ön. Ingen bebyggelse på Lilla Essingen skall ske utan garantier mot högre bullernivåer och/eller sämre luftkvalitet för invånarna i Lilla Essingens redan befintliga bostadsområden.

Klaus Sundermeyer (boende, Primusgatan 51) menar att det nya skärmhuset, det nya läget för båtuppläggningsplatsen och för hundrastgården och utökade parkeringsplatser kommer att påverka miljön mellan de två skärmhusen mycket negativt. En ytterligare bebyggelse på Lilla Essingen innebär även negativa konsekvenser för både privat- och kommunaltrafik, för nya och gamla Essingebor som inte kommer att ha något grönområde kvar, för miljön, för luften, för vattnet, för Stockholm. Vidare anser han att rättfärdiga byggandet med att skylla på bostadsbristen är befängt och anser att de som behöver bostad som ungdomar, studerande, barnfamiljer inte kommer att ha råd att hyra eller köpa en bostad inom planområdet. Till sist hoppas han att politiker och övriga ansvariga står till det man en gång har sagt om att bevara miljön på Lilla Essingen.

Ulf och Diana Lagerström (boende, Luxgatan 37) anser att projektet kommer att föröda en stor del av befintlig parkkänslan. Den gruslagda parkvägen kommer att vara ersatt av en hårdgjord kaj som ligger några meter ifrån de nya husen och som delvis sträcker sig bakom de s.k. sjöhusen. Primusparken är reducerad till en gräsplätt omgärdad av hus och genomkorsad av en gata som idag inte existerar. Projektet innebär också negativa konsekvenser vad gäller buller, luftkvalitet, ljusförhållanden och utsikt. Paret Lagerström anser att de mätningar av buller och luftkvalitet som presenterades på samrådsmötet är bristfälliga. Vidare tycker de att det är olämpligt att placera båtuppläggningsen mitt i ett bostadsområde, ca 10 m från det nya skärmhuset. Förutom att ha en förfulande effekt innebär den nya båtuppläggningsen även att några träd som står alldeles intill Essingeleden i Primusparken måste fällas för att de står i

vägen för båtupptagningar respektive iläggningar. Man anser att båtklubbens nuvarande lokalisering är i det närmaste perfekt och stör ingen. Vidare påpekar man att kollektivtrafikens kapacitet redan idag inte är tillräcklig under högtrafik samt att det är svårt speciellt för gamla och barnvagnar att nå busshållplatsen. Till sist anser man att det genomförda samrådsmötet var odemokratiskt pga att ett stort antal intresserade inte fick plats i lokalen. Förslag om att göra om samrådsmötet vid senare tillfälle och i större lokal förkastades av arrangören.

Petra Wahrenberg (boende, Primusgatan 50) anser att följande faktorer talar mot programförslaget. Förslaget innebär en för hög exploateringsgrad som inte överstämmer med den gällande översiktplanen och inte heller med översiktplanen som fastslår att en god tillgång till attraktiva parker och grönområden ska säkerställas. Den föreslagna exploateringen av Primusparken leder till att fler invånare ska samsas på en mycket mindre parkyta än idag samt att strandpromenaden längs Primusparken försvinner. Både de planerade "Strandhusen" och "Sjöhusen" privatiserar stadens stränder. Strandhusen skär av Västra Primusparkens kontakt med vattenlinjen, Sjöhusen omöjliggör helt och hållet kontakt med strandlinjen. Strand- och Sjöhusen bör därför ersättas av ny bebyggelse på redan exploaterad mark. Skärmhuset bör utgå från programförslaget. Det innebär att det skapas en trafikkorridor längs hela Lilla Essingen med högre bullernivåer än idag och med sämre luftcirkulation. Skärmhuset skulle också skymma solen och leda till skugga under långa tider i Primusparken. Pga Essingeleden och Gamla Essinge Broväg kommer gaturummet mellan befintligt och planerat skärmhuset att bli mycket mörkt och ogästvänligt. Att dessutom i en sådan miljö placera båtuppläggning, hundrastgård samt eventuellt tvåvåningsgarage kommer att förvandla ett av Lilla Essingens mest attraktiva parkområde till en osäker och mörk bakgata. Placeringen av båtuppläggningen och hundrastgården är också olämpliga ur risksynpunkt. En hundrastgård är nödvändig eftersom det finns så många hundar på ön men den nuvarande placeringen är att föredra. Vad gäller kollektivtrafiken har den redan idag inte tillräckligt kapacitet under högtrafik. Dessutom är miljön kring busshållplatsen farlig och besvärlig för personer med nedsatt rörelseförmåga och för föräldrar med barnvagn. I programförslaget tas ingen hänsyn till det ökade behovet av besöksparkering på Lilla Essingen samt till det ökade behovet av någon ny skolkapacitet. Den nya byggnationen kommer att göra anspråk på redan befintliga gatu/besöksparkeringar och parkeringssituationen är redan idag mycket besvärlig. Trafikmiljön från Lilla Essingen till Kungsholmen är också redan idag besvärlig och är ingen lämplig skolväg för små barn.

Vidare framförs skarp kritik vad gäller programsamråds genomförandet. Lokalen var för liten och akustiken dålig pga att det inte fanns någon ljudutrustning.

Anette Backteman (boende, Primusgatan 50) tycker att programsamrådsmötet hade flera brister: lokalen var inte anpassad för alla engagerade, informationen gick inte fram till alla, det fanns inte högtalare och efterföljande diskussion minimerades p.g.a. tidsbrist. Vad gäller programförslaget är Anette inte emot en utbyggnad över huvudtaget dock anses exploateringen för hög. Västra Primusparken kommer att krympas med 75 % och upplevas som kvartersmark för att den stängs till av skärmhuset. Om det skall förtätas på Lilla Essingen skall det göras bara på redan exploaterad mark dvs på kv Primus 1. Skärmhuset, Strandhusen och Sjöhusen avstyrks från programförslaget. Vidare tycker hon att det är olämpligt att placera en båtupplägningsplats och en

hundrastgård så nära ett bostadsområde. Det är också orimligt att ytterligare belasta kollektivtrafiken.

Man påpekar också att i presentationen fanns det inte med några beräkningar på hur skärmhuset påverkar befintligt boende på Lilla Essingen. Inga mätningar eller beräkningar på miljö, buller, ljus, luftcirkulation har gjorts. Programförslagets utgångspunkter ifrågasätts. Programförslaget anses inte tillgodose befintligt boende.

Ola Swanström och Anna Roos (boende, Primusgatan 54) är starkt kritiska till planerna i deras nuvarande form och anser att Lilla Essingens norra del måste förbli ett parkområde i bevarad form som det ser ut idag. De instämmer med synpunkterna som Brf Essinge Port har ingivit.

Charlotte Dilks (boende, Primusgatan 51) anser att programförslaget innebär försämringar för Lilla Essingen. Hon påpekar att det planerade skärmhuset kommer att öka bullernivån för de redan boende i Kv Köksfläkten och att under samrådsmötet framkom att några uppgifter i bullerutredningen, som t ex höjden på skärmhuset, var felaktiga. Hon tycker att redan i ett tidigt skede skulle spridningsberäkningar ha utförts. Vidare ifrågasätter hon att trafiken till det nya området kommer att bestå bara av trafik till och från lägenheterna eftersom butiker och caféer leder att trafiken kommer också att innefatta transporter av varierande slag. Hon anser också att programförslaget bygger bort de få väl utnyttjade öppna gröna ytor som finns på Lilla Essingen som också har stor betydelse för spontan lek för barn. Tills sist tycker hon att den bristen på lekplatser som nämns i programförslaget är felaktig och hänvisar till ett par kommunala lekplatser och till ett par mindre lekplatser mellan bostadshusen på ön.

6. Övriga intresseföreningar m.fl.

Lilla Essinge Båtklubb (L:a Ebk) förstår behovet bakom urbaniseringen av Lilla Essingen, dock ifrågasätter om L:a Ebk:s intressen tillgodoses. L:a Ebk ser följande nackdelar med programförslaget:

- Flytt av L:a Ebk:s väl fungerande verksamhet.
- Anvisad area för båtuppläggning avsevärt mindre än nuvarande.
- Essingeledens broplan och pelare komplicerar upptagning med mobilkran. Kan innebära att slip måste anläggas.
- Primusgatans förlängning söderut mot vattnet blir trång och kommer att begränsas av stängsel österut.
- Ytan för båtuppläggning behöver vara plan. För att åstadkomma detta, krävs två kostnadsdrivande åtgärder: schaktning och flyttning av Vägverkets sedimenteringsanläggning.
- Sjöscoutkåren Sankt Göran måste söka ny plats för sin verksamhet.
- Det närmaste seglingsområdet inskränks av den starkt trafikerade farleden, som försvårar seglingsverksamhet i närområdet.
- Risk att L:a Ebk:s verksamhet upplevs störande mellan skärmhusen.

Ett alternativt förslag för omplacering av båtklubben till ett område öster om atriumhuset, med ny hamn i den norra förlängningen av befintliga bryggor i sundet mot Fredhäll bifogades. Förslaget innebär att Vasakronan avstår mark till Stockholm stad, som i sin tur upplåter marken till L:a Ebk. Förslaget kräver att ny infart till Vasakronans källarplan måste arrangeras och att föreslagen mark måste schaktas om för att skapa plan yta.

Positiv samverkan mellan Stockholms stad och Vasakronan, ger Vasakronan möjlighet att omdana kv Primus 1 på ett ur fastighetsägarens synpunkt gynnsamt sätt. Ca 130 lägenheter avses byggas inom kvarteret, vilket resulterar i en avsevärd värdestegring för Vasakronans fastighet. Mot den bakgrunden är den i motförslaget föreslagna markavträdelsen beskedlig, särskilt som marken sannolikt aldrig kommer att kunna användas på annat sätt än idag.

Essingeöarnas förtroenderåd föreslår att möjligheten att kunna promenera runt Essingeöarna ska finnas, att biltrafik ej ska gå genom parkområden, att kollektivtrafiken med 49:ans buss ska gå samtliga veckodagar via Lilla Essingen och ska täcka det framtida behov som kommer att finnas. 1:ans buss linjesträckning och turtäthet fungerar bra idag, men turtätheten kan behöva utökas. Vidare föreslår rådet att av- och tillfarter till Essingeleden samt Gamla Essinge Broväg ses över och breddas och påpekar att cykel- och gångtrafikanter delade bana är inte tillräckligt trafiksäker. Rådet föreslår även att parkeringsmöjligheterna ökar avsevärt på Lilla Essingen, så att inte Stora Essingen belastas ytterligare med bilar och att ett hus för Trygghetsboende enligt dagens normer planeras i Primusområdet. Till sist skriver rådet att de har svårt att förstå att en så kompakt nybyggnation skulle vara miljömässigt en förbättring och ser därför fram emot en ny objektiv miljökonsekvensutredning och en ny planering av området.

7. Remissinstanser

Exploateringskontoret ser positivt på det upprättade programförslaget. Det är dock redan idag en brist på friytor på Lilla Essingen. Den föreslagna utbyggnaden av bostäder kommer att medföra ett ökat användande av friytorna på Lilla Essingen och därmed ett ökat slitage. Utformningen av parkmarken blir därför en mycket viktig fråga i den fortsatta planeringen. Den föreslagna bebyggelsens påverkan på siluetten av den karakteristiska äldre bebyggelsen på höjdpartiet av Lilla Essingen bör studeras vidare i det fortsatta arbetet.

Kungsholmens stadsdelsnämnd besvarar remissen med stadsdelsförvaltningens tjänsteutlåtande och framhäver att det genomförda samrådsmötet hade mycket stora brister.

Stadsdelsförvaltningen ser positivt på målsättningen med programmet men anser att programmet uppvisar stora brister i utredningar, analys och förslag. Kompletterande utredningar och alternativa programförslag behöver tas fram och redovisas innan ett planarbete kan påbörjas för området.

Förvaltningen anser att programmet för ny bebyggelse har för hög exploateringsgrad vilket medför att naturstranden i Västra Primusparken försvinner och parkytan minskar samtidigt som antalet boende på Lilla Essingen som ska nyttja parken ökar kraftigt. Förvaltningen anser att förslaget inte överensstämmer med målen i den gällande översiktsplanen för Stockholm som anger att inriktningen ska vara att bygga på redan exploaterad mark. Förslaget överensstämmer inte heller med den nya översiktsplanen som slår fast att en god tillgång till attraktiva parker och grönområden ska säkerställas. I den parkplan för Kungsholmen som antogs av stadsdelsnämnden i februari 2008 anges att en kvarterspark ska vara mellan 0,5-5,0 ha stor. Den nya Primusparken minskar genom programförslaget från 0,8 ha till 0,26 ha, vilket inte är acceptabelt.

Förvaltningen vill se ett programförslag där strandpromenaden längs Västra Primusparken bevaras genom att strandhusen stryks från programmet. Det

medför att Primusparken behåller kontakten med Mälarstranden och får de grönytor som behövs.

Utifrån programförslaget ser stadsdelsförvaltningen ett behov av 5-6 förskoleavdelningar. Stadsdelsförvaltningen förordar två förskolor i området med tre avdelningar vardera alternativt en förskola dimensionerad för fem avdelningar.

Stockholms Stadsmuseum avstyrker förslaget beträffande de s.k. Sjöhusen. Att bygga ut över och i vattnet har ingen hävd på Lilla Essingen eller längs Stockholms stränder och strider mot stadens karaktärsdrag. Stadsmuseet anser att det är synnerligen olämpligt att placera byggnader i vattnet och i den forna hamnen som tillhörde AB Primus. Museet anser vidare att planen bör anpassas så att Bahco:s hela anläggning med både högdal och lågdal samt terrassmur kan bevaras. Stadsmuseet har i övrigt ingen erinran mot programförslaget.

Skönhetsrådet

Sammanfattningsvis ställer Skönhetsrådet sig positivt till en exploatering inom området men inte i den form programförslaget visar. För områdets kvaliteter — som boendemiljö så väl som stadsbildsmässig del i ett öppet vattenrum — bör programmet omstuderas i exploateringsgrad och stadsbyggnadsmönster, strandskydd och strandpromenad, miljölösningar samt mer konkreta förslag för förskolor.

Trots att de två parkrummen är sparade är exploateringen för hög. Förtätningen fortsätter det mönster med skivhus som kommit till under den förra exploateringsomgången och resultatet blir monotont. Rådet anser att den typ av bebyggelse med slutna kvarter som finns på öns östra sida kan vara ett alternativ värt att pröva på den norra delen. I synnerhet "Sjöhusen" bör utgå eller omstuderas.

Strandpromenaden som i den tidigare sträckningen förbi "Sjöhusen" dragits bakom husen skulle lika gärna kunna dras i en rak sträckning söder om Östra Primusparken och inte heller här nå vattenkanten för att gräsmattan ska kunna fortsätta slutta ner mot vattnet i en naturlig badplats.

Tillgängligheten till vattnet är naturligtvis en viktig aspekt vad gäller utnyttjandet av Stockholms stränder. De orörda stränderna är ett karaktärsdrag för Stockholm och har traditionellt lämnats obebyggda. En fråga som bör föregå planarbetet är t.ex. hur medborgaren ska få tillgång till stadens stränder och för vem tillgången ska anpassas.

Trafikkontoret anser att alla stränder och kajer utmed Lilla Essingen skall vara allmänt tillgängliga. Ingen kvartersmark skall tillåtas ända ut till strandkant. En alternativ lösning för "Sjöhusen" måste därför redovisas. Kontoret anser att föreslagen exploateringsgrad för området är för stor. Västra Primusparken behöver göras generösare och utblickarna mot Mälaren vidgas så att en större kontakt med stranden bibehålls. Parken bör utökas med större parkområden i sin yttre del mot stranden.

Tillgänglighet

På grund av områdets topografi och att det på flera ställen framgår att det ska finnas trappor och terrasseringsar borde tillgängligheten studeras och beskrivas väldigt noggrant. Krav ska ställas på t ex väl genomtänkta dragningar av gångstråken för att undvika stora nivåskillnader och långa omvägar.

Vändplanerna, kajerna och rekreationsytorna (t ex lekplatsen) skall utformas för både personer med rörelsenedsättning och personer med synnedsättning. Man uppmärksammar paragrafen BFS 2004: 15 6§ enligt vilken småbåtshamnar och friluftsbad ska utformas så att de blir användbara för personer med nedsatt rörelse- eller orienteringsförmåga.

För övrigt hänvisas till handboken "Stockholm - en stad för alla". Där redogörs för många av de lagar och föreskrifter som finns vad det gäller tillgänglighet och användbarhet för personer med funktionsnedsättning samlade.

Förskolan borde planeras så att hela gården blir tillgänglig och att barnen med funktionsnedsättning ska kunna leka med andra barn. Garagen bör för att uppnå god tillgänglighet ha hissförbindelse till de hus där så är möjligt. För besökare som har gångsvårigheter ligger parkeringsplatserna för långt från bostadsentréerna. Det ska också om så behövs vara möjligt att anlägga en handikapparkeringsplats max 10 meter från entré. Angöringen till t ex vattennära restauranger måste lösas. Även entréer som inte är huvudentréer ska vara tillgängliga för personer med funktionsnedsättning.

Trafik och parkering

Eftersom nya bostäder ska ägas av flera olika företag kommer gatan troligen bli en allmän gata, vilket ställer andra krav på utformningen (t.ex. mått, tydligt gräns mellan körytan och gåytan, materialval mm).

Ambitionen till caféer och restauranger i Strandhusens bottenvåningar bidrar till att angöring för besökare samt lastning och lossning till verksamheter måste beaktas.

Markparkering i läge 1 och 2 anges på stadens mark. Ett särskilt avtal mellan staden och fastighetsägaren måste reglera nyttjandet av marken för markparkering. Parkeringen närmast Essingeleden i läge 3 och 4 drabbas idag av nedfallande snö, vatten, smuts och grus från Essingeleden. Ifall parkeringsdäcket ska byggas bör det utrustas med tak. Vid utformningen av däcket är det viktigt att ta hänsyn till den dåliga sikten vid övergångsstället, som ligger norr om korsningen Primusgatan - Gamla Essinge Broväg.

Gamla Essinge Broväg mellan Primusgatan och Gjörwellsgatan utgör en skolväg, som redan idag upplevs väldigt otrygg för barnen pga att trottoarerna är för smala så att SLs bussar vid möte ofta kör upp på en del av dem. Den nya bebyggelsen med en hög exploateringsgrad bidrar till att många flera barn kommer att gå den vägen till skolan.

SLs busskapacitet kan påverkas negativt. Redan idag har buss nr 49 svårt att ta in alla resande i rusningstider.

Vad gäller kontorsdelen har garage under Vasakronans fastighet infart från två olika håll men det är oklart var exakt dessa infarter planeras. Den befintliga lastkajen till kontorsbyggnad på Primusgatan 20 är dåligt utformad och bidrar till backande rörelser på trottoaren. Trafikkontoret undrar också hur det är tänkt med lossning och lastning till kontorsdelen när lastkajen i husets baksida försvinner i samband med den nya bebyggelsen.

I programförslaget framgår inte hur cykelparkering ska lösas i det nya området. Bostäders och arbetsplatsers behov av cykelparkering skall lösas inom fastigheten. Trafikkontorets cykelparkeringsnorm för bostäder motsvarar 1,5 cykelparkeringsplats/lägenhet. För arbetsplatser är normen 0,1 cykelparkeringsplats/anställd eller 25 kvm.

Eftersom det bara finns en möjlig in/utfart till och från den nya gården mellan de existerande kontorsbyggnaderna och de föreslagna nya bostadsbyggnaderna måste gården utformas med en vändmöjlighet för bilar som ska ut från den.

Avfall

Sopsug - En lösning med stationär sopsugsanläggning föreslås utformas så att både bostäder och verksamheter kan anslutas inom hela planområdet.

Restavfall och olika lättare återvinningsfraktioner kan samlas in med sopsug. Glas bör undvikas då det sliter hårt på rören. Sopsugsterminalen måste ligga åtkomlig för såväl tömningsfordon som service. Sopsugsrören kan integreras i infrastrukturen på samma sätt som t ex vatten- och avloppsledningar.

Matavfall - Staden har, i likhet med nationella mål och EU-mål, som mål att öka matavfallsinsamlingen och andelen matavfall som går till rötning och biogasframställning. Ett effektivt system är köksavfallskvarnar direkt under diskbänken hos hushållen och i köken hos restauranger, storkök, skolor etc. Det malda avfallet kan ledas till separata tankar som töms med slamsugbil eller, i vissa fall för bostäderna, direkt ut på avloppsnätet för transport till reningsverket där det rötas. Stockholm Vatten AB, SVAB, har tagit fram en rapport, "Köksavfallskvarnar (KAK) i Stockholm" (maj 2008), där de belyser olika aspekter av insamling via matavfallskvarnar.

Grovavfall - Grovavfall ska kunna sorteras och avlämnas i fastigheten eller dess närhet inom 200 m från bostadsentrén.

Farligt avfall och el- och elektronikavfall - Farligt avfall samlas idag in via miljöstationer, återvinningscentraler, avtalade handlare och den mobila miljöstationen. Kvarters- och fastighetsnära insamling av farligt avfall är också möjlig.

Producentansvarsmaterial - I direkt anslutning till eventuell sopsugsterminal kan det vara lämpligt att anlägga plats för insamling av de återvinningsmaterial som inte kan insamlas fastighetsnära. Gångavståndet från bostadens entré till insamlingsplatsen bör vara mindre än 400 meter.

Upplåtelser

Offentliga platser för uteservering på kajen bör noggrann planeras vad gäller placering och markbeläggning så att god tillgänglighet uppnås.

Förskolans gård ska vara så stor att inte ytterligare behov i form av upplåtelse av offentlig plats uppstår.

På Lilla Essingen finns idag en mindre evenemangsplats, det är viktigt att denna kan behållas alternativt att planering för en ny sådan i Östra Primusparken görs. Med ett ökat antal boende kommer ökade behov av samlingsplatser för exempelvis Valborgsmässoeld och midsommarfirande.

Miljö- och hälsoskyddsnämnd beslutar enligt miljöförvaltningens förslag att tillstyrka fortsatt planarbete under förutsättning att bostäder kan utformas så att stockholmsmodellen för buller klars och spridningsberäkningar för luftföroreningssituationen visar att inte någon miljökvalitetsnorm överskrids. *Miljöförvaltningen* bedömer att ljudnivåerna vid vissa byggnader nära Essingeleden, i öppningar mellan byggnader och översta våningar inne i området, är så höga att det inte finns förutsättningar att klara en lägenhetsplanering som kan tillgodose att "Stockholmsmodellens avsteg från

riktvärden" kan genomföras. För att möjliggöra en sådan planläggning anser förvaltningen att flera möjligheter kan prövas exempelvis en kombination av förlängning av skärmhuset mot söder och förskjutning av den två närmaste byggnaderna mot norr. För att klara riktvärdena i översta våningsplan vid flera byggnader inom området bör man överväga att höja skärmbyggnaden med ytterligare våningar eller minska antalet våningar i de utsatta fatigheterna. För att klara riktvärdena i öppningarna mellan byggnaderna kan utredas om glasskärmar skulle få tillräckliga effekter.

Med hänsyn till att marken till stora delar utgörs av fyllnadsmassor som kan innehålla föroreningar bör förslagen till detaljplanerna som kommer att tas fram innehålla en översiktlig redovisning av resultaten från undersökningar som gjorts för att klarlägga förekomst av föroreningar i mark och sediment och ytvatten där människor kan bada.

Handikapprådet anser att man inte ska bygga i området om det inte går att garantera att bullernivån och luftföroreningar håller sig inom gällande normer. Om området ändå bebyggs ska skärmhuset mot Essingeleden inte används som bostadshus. Strandhusen måste få en parkeringslösning så att de boende kan parkera i garage.

Sophantering i fastigheterna måste helst lösas genom att sopnedkast finns i varje trapphus (via sopsug). Om detta inte är möjligt bör hushålls- och grovsopor kunna lämnas i utrymmen som nås via inomhusförbindelse utan nivåhinder och hinder i form av tunga dörrar. Väljs trots allt en lösning med kvittblivning av hushållssopor utomhus bör avståndet från entré till kvittblivningsställe inte överstiga 10 m. Källsorteringsbehållare ska vara belägna högst 30 m från entré och placerade på så sätt att man naturligt passerar platsen.

Rådet påpekar att ett par av de tilltänkta båtplatserna i området ska anpassas för personer med funktionshinder. Det måste gå att lägga till båten med långsidan mot kajen. Rådet önskar att en särskild studie görs för att tillgodose tillgängligheten mellan det nya området och Lilla Essingens övriga delar. Eventuellt kan det krävas att en hiss installeras på någon strategisk plats.

Idrottsförvaltningen ser många frågetecken kring flytten av båtklubben. En mer omfattande studie och konsekvensanalys krävs för att säkerställa klubbens verksamhet och att klubben, fritidsbåtslivet erhåller fullgod kompensation i nya hamnplatser och uppläggningsområden m.m. som föreslås.

Förvaltningen är kritisk till tillfälliga ankringsplatser som enligt förvaltningen har en tendens till att bli permanenta "friliggarpplatser", det vill säga där skrotbåtar lämnas. Effekten av detta är att området blir kraftigt förfulat och inbjuder till mindre önskvärd verksamhet. Förvaltningen föreslår i stället att dessa platser utvecklas till allmänna hamnar som idrottsförvaltningen administrerar. Med förvaltningen som ansvarig sker kontinuerlig tillsyn och en förteckning av vilka båtar som finns förankrade samt att dessa är försäkrade. Ett inarbetat system som har fått mycket positiva effekter i exempelvis Hammarby Sjöstad.

Vägverket (nuvarande Trafikverket) stödjer- och har förståelse för argumentet att bebyggelse i centrala delar medför mindre biltrafik än perifer bebyggelse. Trots detta vill Vägverket framföra att vissa platser inte alltid är lämpliga för bebyggelse, vilket framförallt är tydligt i områden med höga bullernivåer och höga luftföroreningshalter. I utgångsläget är planområdet utsatt för såväl höga bullervärden, överskridanden av miljö kvalitetsnormer samt risk för transport med farligt gods. Vägverket anser att principen med bebyggelse mot större trafikleder med syftet att skärma bakomliggande bebyggelse från buller och

emissioner är positivt. Vägverket anser dock att det är direkt olämpligt att placera bostäder så pass nära en nationellt viktig väg som medför miljöstörningar i dess närhet såsom mycket höga buller och emissioner. Planförslaget bör därför omarbetas för att istället möjliggöra kontorsbebyggelse i det planerade skärmhuset.

Vägverket anser att det till detaljplanen skall tecknas ett avtal att staden åtar sig att ta på sig ansvaret för eventuella bullerskyddsåtgärder eller andra krav till följd av planens genomförande. Staden tar genom avtalet på sig ansvaret för den kommunala planeringen och skall ej ålägga krav på Vägverket att åtgärda bullersituationen eller miljö kvalitetsnormer till följd av bebyggelseplaneringen.

E4/E20 (Essingeleden) är utpekad väg av riksintresse enligt 8 § 3 kap miljöbalken. Det är den mest trafikerade vägen i landet och är av mycket stor betydelse för såväl de regionala som de nationella transporterna. Det är av största vikt att riksintresset E4/E20 Essingeledens framtida inte skadas.

Enligt översända illustrationer framgår att båtupplag föreslås under Essingeleden. Moderna fritidsbåtar är konstruerade av material som har ett mycket högt energiinnehåll. Vid brand i någon av båtarna kan det medföra svåra skador i Essingeledens konstruktion, vilket högst sannolikt kommer att ta lång tid att reparera. Med hänsyn till ovanstående ser Vägverket att båtplatser under broarna som olämpligt.

Vägverket har behov av att komma åt Essingeleden för att nyttja drift och underhållsåtgärder, varför utrymmet under Essingeleden skall vara åtkomligt för Vägverkets driftsfordon. Vägverket har ingen principiell erinran mot förslaget om parkeringsplatser utifrån den bifogade parkeringsutredningen. Om staden har för avsikt att planlägga marken under Essingeleden ser dock Vägverket möjligheten att genom planläggning säkerställa skyddsräcken kring Essingeledens brostöd, reglera åtkomst för Vägverkets driftsfordon samt att genom 3 dimensionell fastighetsbildning säkerställa ägandefrågorna för Essingeledens brostöd.

Vad gäller flyttning av dagvattendammen under Essingeleden har Vägverket ingen principiell erinran mot förslaget till flytt, givet att staden bekostar detta och att anslutningspunkt från Essingeleden säkerställs.

AB Storstockholms Lokaltrafik (SL)

Kollektivtrafikförsörjningen av Lilla Essingen sker idag dels med stombusslinje 1 mot bl a Fridhemsplan och city, dels med linje 49 som har en lokal karaktär mellan Stora Essingen, Fredhäll och Stadshagen. Båda linjerna har hållplats vid Gamla Essinge Broväg vilket ger ett gångavstånd från den tillkommande bebyggelsen på c:a 200 — 300 meter. På Stora Essingen, c:a 800 meter från planområdet, finns en hållplats för Tvärbanan mot bl a Alvik och Liljeholmen. Tvärbane hållplatsen kan nås med de bågige busslinjerna som nämnts ovan. För att bekvämt nå hållplatserna för buss och Tvärbana bör gångvägarna göras gena, säkra och trygga.

Fortum Distribution AB, nätplanering

För strömförsörjning av planerad nybyggnation erfordras plats (E-tomt) för etablering, av i första hand fristående elnätstation. Alternativet inbyggd elnätstation skall i planen ges egenskapsgräns för elnätstation, för att möjliggöra upprättande av ledningsrätt.

Stadens magnetfältspolicy skall beaktas vid placering, liksom tillgänglighet och elektrisk placering (utlösningvillkor).

AB Fortum Värme samägt med Stockholm stad ("Fortum Värme") anför följande. Avseende distributions och produktionsanläggningar för *fjärrvärme*. Inom detaljplanens område finns befintliga fjärrvärmeledningar samt planer på byggnation av fjärrvärmeledningar. För att kunna planera nya och eventuella ledningsomläggningar samt nybyggnation, säkra befintlig drift med så få driftstörningar som möjligt är det bra med tidigt samordningssmöte.

Åtgärder i Fortum Värmes distributions anläggningar utförs av Fortum Värme enligt gällande avtal, viktigt att vi tecknar samarbetsavtal och genomförandeavtal. I övrigt har Fortum Värme ingen erinran.

Avseende distributions och produktionsanläggningar för *fjärrkyla*; har Fortum Värme ingen erinran.

Avseende distributions och produktionsanläggningar för *stadsgas*; när det gäller gasledningar så finns det en högtrycksledning som kommer i Luxgatan fram till Gamla Essinge Broväg och i den över till Stora Essingen.

Skanova önskar att så långt som möjligt behålla den befintliga teleanläggningen längs med Luxgatan vidare in på Primusgatan i nuvarande läge för att undvika sådana olägenheter och kostnader som uppkommer vid flytt (en karta med befintliga teleanläggningar inom programområdet har bifogats).

Tvingas Skanova att vidta undanflyttningsåtgärder för ovan nämnda anläggning för att genomföra planen förutsätter Skanova att de tekniska och ekonomiska konsekvenserna som det medför nämns i genomförandebeskrivningen.

Storstockholms brandförsvär har inget att erinra under förutsättning att:

- området utformas med hänsyn till riskkällor med avseende på olycka med farligt gods på Essingeleden och sjötrafiken i Mälaren.
- de aktuella byggnaderna utförs i enlighet med gällande brandskyddsföreskrifter och allmänna råd.
- framkomligheten för brandförsvarets fordon beaktas.
- områdets brandvattenförsörjning uppfyller kraven i Svenskt Vatten P83.

Stockholm Vatten AB

Vattenförsörjning

Befintlig vattenledning finns idag i Gamla Essinge Broväg. Nya ledningar måste troligtvis byggas samt nya förbindelsepunkter upprättas, när fastighetsbildningen är klar. Lägsta vattentryck i förbindelsepunkt motsvarar nivån +50 mvp och högsta vattentryck i förbindelsepunkt motsvarar nivån +70 mvp över stadens nollplan, vilket vid normalt anordnande av installationen kan innebära att intern tryckstegring erfordras för tappställen över nivån +30 m i förhållande till stadens nollplan. Sådan tryckstegring bekostas ej av Stockholm Vatten AB.

Spillvatten

En pumpstation måste byggas inom området för att lösa spillvattenfrågan. En yta för stationen måste beredas inom området. Pumpstationen utformas som en byggnad ovan jord enligt Stockholm Vattens standard samt ur arbetsmiljösynpunkt. Stationen skall även vara tillgänglig för servicebil och sugbil.

Dagvatten

Det är viktigt att man planerar markhöjder och grönytor så att man i första hand kan ta hand om dagvatten inom fastigheten. I andra hand skall fördröjning av dagvatten ske inom fastigheten innan avledning sker till allmän dagvattenledning eller direkt till recipient.

8. Övriga

Brf Essinge Brygga instämmer i det yttrande som avgetts av Brf Essinge Port och tillägger att när Luxområdet byggdes, tillkom den nya bostadsbebyggelsen i allt väsentligt på tidigare industrimark och parkeringsytor som inte var tillgängliga för dåvarande Essingebor. Den planeringen gjordes i enlighet med Stockholms översiktsplan. Luxområdets nya bebyggelse tillförde kvaliteter för alla och genom strandpromenaden skapades ett sammanhängande och varierat gångstråk runt Lilla Essingen. Med badbryggorna utmed kajen mot Mälaren skapades ett mycket välanvänt sol- och badområde.

Föreningen tycker att det framtagna programförslaget måste omarbetas i sin helhet med inriktningen att: nuvarande parkområden och strandpromenad bibehålls, ny bostadsbebyggelse är möjlig på exploaterade ytor nordväst om kontorsbyggnaderna och genom ombyggnad av delar av kontorsbebyggelsen, angöring till bostäderna ordnas mellan kontorshusen och nya bostadshus och tillräckligt med parkering ordnas i garage under husen.

Brf Essinge Kaj anser att förslaget framför allt innebär en alltför omfattande exploatering av Primusparken och promenadvägen samt en försämring av kollektivtrafiken som redan idag är hårt belastad – fler bussar anses inte vara en lösning eftersom busscentralen vid Fridhemsplan inte klarar fler fordon. Föreningen hänvisar till de yttrande som Brf Essinge Brygga och Essingen Port lämnat in till stadsbyggnadskontoret.

Essingeöarnas Hembygdsförening anser att ett planerat skärmhus på 10 våningar är för högt och ger bullerreflexer till Lux-området. Miljökonsekvensutredningen är ofullständig och bristfällig. Luftkvalitet och partikelströmmar har inte beaktats när nya skärmhus byggs i parken och i kvarteret Primus vilket medför att Essingeleden "stängs in" som en innerstadsgata. Primusparken minskar med 75 % och får karaktären av solfattig innergård. En del av strandpromenaden tas bort och ca 100 meter strand privatiseras. Många stora träd som är värdefulla för luftkvaliteten kommer att tas bort. Samrådsmötet var ej korrekt genomfört, alla som ville fick ej plats, frågandet begränsades. Båtoppläggningsplats för 55 båtar under lokalbron innebär att en bullrig, miljöfarlig verksamhet förläggs mellan två bostadshus och 8 meter från närmaste lägenhet. Stombusslinje 1 är utnyttjad till kapacitetsgränsen idag och skulle inte klara ett tillskott på 1000 fler boende på ön.

Brf Essinge Park anser, för att kunna informera och diskutera projektet med sina medlemmar, att den sista dagen för att framföra synpunkter flyttas från den 1 mars fram till den 1 juni 2010. Vidare bjuder föreningen in representanter för stadsbyggnadskontoret att delta i ett s.k. Ö-råd den 23 mars för att diskutera frågor som berör alla boende på Lilla Essingen. Ett gemensamt yttrande från olika bostadsrättsföreningar på Lilla Essingen skickades senare efter överenskommelse med stadsbyggnadskontoret. I yttreandets begär man att stadsbyggnadsnämnden avskriver planerna på byggnation i Primusparken pga att miljökonsekvenserna inte blir hanterbara, att förslaget som helhet har för stora brister samt att endast Vasakronans mark bör tas i anspråk för

exploatering. Man anser dock att även en sådan förtätning skulle medföra negativa konsekvenser vad gäller bullernivåer, luftföroreningar samt kollektivtrafiken och privatbilismen. Man påpekar även på den preliminära bullerutredningen som redan pekar på att ett ytterligare skärmhus vid Essingeleden skulle medföra oacceptabla bullernivåer för såväl ny som gammal bebyggelse. Yttrandet är påskrivit av följande: brf Essinge Park, brf Essinge Kaj, brf Essinge Mälarvik, brf Kylskåpet 3, brf Övre Volta, brf Essinge Brygga, brf Essinge Port, brf Essinge Mälarstrand, brf Montebello 1, Kvartersrådet-Köksfläkten SKB.

Ingegerd Samuelson och Sonja Lindensjö (boende, Luxgatan 21 resp Patentgatan 5) anser att en ytterligare förtätning med 400 lägenheter innebär att befolkningstätheten på Lilla Essingen kommer att öka med 20 % samtidigt som de gröna ytorna minskar. De påpekar att Västra Primusparken har nyligen färdigställts med gräsytor, trädplantering, basketplan och hundrastgård. Programförslaget innebär att stor del av denna park försvinner. Vidare anser de att biltrafiken kommer att öka ytterligare, att parkeringssituationen på gatorna och kollektivtrafiken kommer att bli ännu mer kaotisk än idag. Särskilt anser de att Mariebergsbron, som är den enda vägen till och från ön om man inte ville betala och åka upp på Essingeleden, kommer att belastas ytterligare. De anser även att det är stor risk att det s.k. skärmhuset förvärrar situationen för boende i Luxområdet vad gäller bullernivåerna och luftkvaliteten. Tills sist tycker de att programmets målsättning att bl a skapa välfungerande grönområden för rekreation samt att utveckla en mer tillgänglig strandpromenad står i direkt motsats till vad som i realiteten blir med programförslagets höga exploateringsgrad.

Susanne och Lars Abelin (boende, Primugatan 60) är inte kritiska till ny bebyggelse men anser att det planerade området är överdimensionerat och att tre- fyra lägre hus på totalt 100 lägenheter skulle kännas rimligare. Det de oroas främst över är luften, bullernivåerna och trängseln på buss 1 som kommer att försämrats ytterligare. Vidare vill de att Primusparken skall behållas som en grön promenadväg för att t. ex kunna ha möjlighet att kunna jogga runt ön.

Gunilla Granath (boende, Luxgatan 15) tycker att behovet av rekreation är stort på Lilla Essingen och att det enda grönområde som finns i Luxparken inte räcker till. Den promenadslina som finns runt ön utnyttjas i dag mycket flitigt av Essingens befolkning (mammor med barn, träningsslinga samt av hundägare). Även det grönområde som är tänkt att bebyggas är väldigt utnyttjat på sommaren av vuxna, barn och tonåringar för att bada, grilla mm. Hon föreslår att bygga bostäder av kontorsfastigheterna och eventuellt någon lägre byggnad. Resten bör planeras som rekreatjonsområde t.ex. med skatebordramp, tennisbanor fler gungor mm för att ge möjlighet till några aktiviteter i närområdet för de barn- och ungdomsfamiljer som väljer att bo i innerstaden. Hundrastning är också viktigt för en stor del pensionärer när det gäller det sociala mötet.

Kenneth Hammarqvist (boende, Luxgatan 11) hoppas att det blir en mycket trevlig promenad för allmänheten genom området och uppmärksammar om att många kommer att bli upprörda om det inte blir så eller om det är avstängt under byggnation. Han undrar hur man skall ordna kollektivtrafiken som redan idag är skandalöst dålig i rusningstid.

Frank och Mimi Adriansson (boende, Primusgatan 60) protesterar mot detaljplanen. Anledningen till detta är följande: ett skärmhus på 10 våningar är för högt och ger bullerreflexer till Luxområdet, miljökonsekvensutredningen är ofullständig och bristfällig, luftkvalitet och partikelströmmar har inte beaktas när nya skärmhus byggs i parken och i kv Primus, båtuppläggningsplatsen innebär att en bullrig, miljöfarlig verksamhet förläggs mellan två bostadshus och 8 m från närmaste lägenhet, Primusparken minskar med 75 % och får karaktären av solfattig innergård, en del av strandpromenaden tas bort och ca 100 m strand privatiseras, många stora träd kommer att tas bort, kollektivtrafikens kapacitet kommer inte att klara ett tillskott på 1000 fler boende på ön.

Margareta Nyberg (boende, Primusgatan 86) undrar hur den enda broförbindelsen som finns med Kungsholmen kommer att klara en ökning av trafik och påpekar att bron inte går att bredda och att den redan idag vibrerar under högttrafik. Vidare tycker hon att en promenadväg som förbinder öns norra och södra del redan finns sedan två år samt att parken är väl utnyttjad. Hon uppmärksammar på behovet av badmöjligheter för små barn. Till sist hänvisar hon till förslaget i Kungsholmstigningen om att bygga bostäder i Ångpanneföreningens kontor vid Kungsbroplan som länge stått tomt där det enligt henne borde vara möjligt att bygga överkomliga bostäder.

Jan Granmar (adressen ej angivet) föreslår att rädda grönområdet i Primusområdet och i stället riva S:t Görans gymnasium och Ångpanneföreningens gamla kontorshus på Fleminggatan 3-9. Bägge husen är i dåligt skick och är dessutom i det närmaste tomma på verksamhet. Där har man möjlighet att bygga bostäder utan att förstöra grönområde samtidigt som man uppnår stadens mål att bygga en levande innerstad med bostäder.

Ingemar Bergqvist (boende, Primusgatan 74) uppmärksammar på att miljösanering av marken i Primusområdet aldrig har skett och undrar hur mycket en miljösanering av jord/mark kommer att kosta och om de som eventuellt kommer att bebygga området vet om detta.

Christina Bendelin (boende, Primusgatan 78) anser att programförslaget innebär att Lilla Essingen blir väldigt tätbebyggt och att den parkytan som är föreslagen känns mycket snålt tilltagen. I Luxområdet finns det idag väldigt få gräsytor. Hon föreslår att endast vartannat hus, av det planerade söderut, byggs och att parken blir ett sammanhängande större område. Även bland de hus som är planerade vid Västra Primusparken tycker hon man noga ska överväga om något av dem ska byggas med tanke på parkmiljön. Hon framhäver även parkeringsproblematiken och påpekar att det är av yttersta vikt att de boende i kv Primus kan parkera sina bilar i garage och på gatan utanför sitt boende samt att besöksparkeringar planeras. Idag finns det nästan inga parkeringsplatser på kvällar och på helger för besökande och möjligheten att parkera på Primusgatan, utanför kontorshuset, kommer att försvinna om förslaget genomförs. Hon påpekar även att kollektivtrafiken redan idag är hårt belastad i rusningstrafik och föreslår att tvärbanan byggs ut med en extra sträckning från Stora Essingen till Fridhemsplan eller att annat alternativ tas fram. Hon föreslår även att en större mataffär med bra sortiment planeras så att de boende på ön inte behöver köra långt för att hitta ett bra utbud. För att få en mer levande stadsdel där man inte behöver lämna Lilla Essingen för att göra sina inköp vore det önskvärt om det flyttade dit andra affärer än caféer. Vidare tycker hon att det vore bra om bullret från Essingeleden skulle kunna begränsas. Hon tycker

att säkerhet och utrymningsvägar från Lilla Essingen vid t ex en brand är idag väldigt begränsade.

Björn Skoog (boende, Primusgatan 60) anser att parkeringsproblematiken redan är akut på ön och att det vanliga relationstalet mellan antal lägenheter och p-platser inte håller. Han önskar därför att 400 p-platser skall byggas underjord eller under Essingeleden om förslaget genomförs. Han påpekar också att ökad trafikbelastning kan leda till framförallt många tragiska barnolyckor.

Anders P. Hansson (boende, Primusgatan 82) ser fram emot att bli av med de gamla kontorsfastigheterna från 60-70- talet som förfular området och välkomnar ny bebyggelse. Däremot är han emot för många nya fastigheter pga att Lilla Essingen redan är tätbefolkat. Han tycker att det är viktigt att den nya bebyggelsen får luftighet och öppenhet och att så mycket grönyta som möjligt förnyas och förbättras. Han menar att det är viktigt att nuvarande gångvägar som leder runt ön bevaras, förbättras ytterligare och planeras in på ett lämpligt sätt i den nya bebyggelsen. Önskvärt vore en asfalterad väg runt ön så att tillgängligheten ökar och allas behov från promenad, jogging, rullstolsbundna, inlines m fl tillgodoses. Han poängterar att inte göra samma misstag som han anser gjordes i Luxområdet i det nya området och föreslår därför att bygga ut bryggorna så att tillgängligheten och plats möjliggörs för många under soliga dagar. Han hänvisar till Kristineberg där det finns långa träbryggor längs strandkanten. Går det att bygga till i Luxområdet så vore även det önskvärt. Han föreslår även att förvandla bassängen i Luxområdet till en attraktiv badplats med inseglingsskydd för båtar. Vidare anser han att Lilla Essingen saknar matbutiker som passar för storinköp. Närlivsbutiker som finns idag har ett dyrare prisläge och passar för sällaninköp. Vad gäller kollektivtrafiken anser han att 1:ans busslinje redan idag är mycket hårt belastad under rusningstrafik och påpekar att problemet kommer att öka med ytterligare boende i området. Han ser som enda lösningen att sätta in fler matarbussar till Fridhemsplan och tillbaka under rusningstrafik och säger att i framtiden vore det önskvärt med spårvagn som kan ta betydligt fler passagerare per tur. Till sist anser han att i det nya området måste tillgängligheten för p-platser planeras bättre och att nuvarande p-platser belägna under Essingeleden kanske kan utökas eller byggas ut med ett ytterligare plan.

Lars Jansson (boende, Luxgatan 11) önskar kompletterande information angående hur man för bullerberäkningarna väljer ut relevanta hastigheter att använda som indata i beräkningarna. Han tycker också att för att undvika missförståelse när man beskriver höjder i bullerutredningen bör det i rapporten anges om det avser höjd i ett visst höjdsystem, t ex RH2000 eller om det är höjd över omkringliggande mark som anges. I övrigt avseende höjder borde det befintliga skärmhusets höjd kontrolleras. Dessutom bör övriga bullerkällor som t ex ljud från båtklubbarna behandlas i utredningen.

Vidare anser han att principsektionen på kajpromenaden där det står MVY +0,00 kan vara förvillande om det inte är angivet vilket höjdsystem som avses. Dessutom vore det intressant att det presenteras en prognostiserad medelhögvattenyta så att man kan bedöma hur ofta sittytan kommer stå under vatten. Vad gäller den översiktliga miljökonsekvensbeskrivningen (MKB) tycker han att där det bör finnas en fotnot som påpekar vilken källa som hävdar att "för Mälaren är den dimensionerade nivån 2,30 meter" samt att det bör förtydligas under vilken tidsperiod risken för att denna nivå överskrids är 1 %. Till sist vill han framföra att han förstår att stadsbyggnadskontoret har ett delikat arbete att få ihop en acceptabel kompromiss mellan de olika parterna i planläggning av Kv Primus.

Margaretha Jonsson (boende, Primusgatan 76) ifrågasätter programförslagets utgångspunkter och föreslår att riva alla eller en del av kontorsbyggnaderna och istället skapa en större park med ett vackert stort café/ restaurang i glas med utsikten mot vattnet och fina och stora lekplatser för barn. Ett annat alternativ som hon föreslår är att minimera antal bostäder till minst hälften och bygga bostäder endast i Vasakronans fastighet. Hon undrar hur man tänker lösa kommunikationsproblematiken och påpekar att redan idag är bussarna mellan Lilla Essingen och Fridhemsplan överfulla och att turtätheten ibland är dålig trots extra insatta bussar i morgonrusningen.

Holger och Maude Andersson (boende, Primusgatan 58) **Mats Anderson** med familj (boende, Primusgatan 64), och **Paula Rundqvist** (boende på Primusgatan) har skickat in samma synpunkter som Lars och Berit Wyke (boende, Primusgatan 50, se s. 20-21).

Katarina Kjellmar och Fredrik Navjord (boende, Primusgatan 62) anser att Lilla Essingen är redan mycket tätbebyggt och Primusparken är ett nödvändigt andningshål för både boende och miljön. De påpekar särskilt på kollektivtrafikproblemet som redan idag är stort och som skulle försämrats ytterligare om ny bebyggelse enligt programförslaget skulle genomföras. De anser att kollektivtrafikfrågan inte har utretts tillräckligt och befärar stora problem. Fler bussar och tätare turer hjälper föga då det finns stora begränsningar av vägnätets och hållplatsernas kapacitet. Vid uppfarten från Primusgatan till Mariebergsbron och vid Broparkens trafikplats på Stora Essingen är framkomligheten starkt begränsad. Dessutom är bussturerna redan idag så täta att det ofta står fler bussar i rad på hållplatserna, vilket stoppar upp övrig trafik. Det är inte heller ovanligt att bussar får köa för att kunna komma in till hållplatserna vid Mariebergsgatan och Fridhemsplan.

Leif Larsson (boende, Primusgatan 104) anser att programmet för ny bebyggelse har för hög exploateringsgrad och ansluter till stadsbyggnadskontorets tidigare bedömning i startpromemorian från 2006 att redan det tidigare förslaget till utbyggnad av kontorshuskroppar på Vasakronans fastighet tangerade en rimlig exploateringsgrad. Förslaget som presenterades 2010 saknar alla rimliga proportioner framförallt med tanke på öns övriga bebyggelse och behovet av närliggande rekreationsytor. Starka exploateringsintressen verkar ha dikterat villkoren och fått planeringen att överge tidigare bedömning. Om planeringen fullföljs med den föreslagna exploateringsgraden måste en radikalt förbättrad kollektivtrafiklösning presenteras parallellt. Programmets beskrivning av parkeringssituationen inom Luxområdet stämmer inte med åsikten som delas av boende eller besökande som ägnar mycket tid att cirkulera och leta plats för att eventuellt hitta en sådan på andra sidan ön. Vad gäller båtuppläggnings placering är den olämplig om programmets ambition är att uppnå urbana sammanhang mellan öns norra och södra del. Den nya placeringen innebär också en kvalitetsförsämring för båtklubben med tanke på säkerhetsriskerna, smuts- och skräp från Essingeleden samt svårighet att manövrera mobilkran vid iläggning och upptagning av båtarna pga bropelare och träd. Leif Larsson ifrågasätter även skärmhuset som ett bra alternativ för att begränsa störningarna från Essingeleden. Genom att kapsla in Essingeleden skulle Västra Primusparken kunna sparas i sin helhet och dess kvalitet ytterligare höjas. Han är också kritisk till att den befintliga strandpromenaden som länkar Västra och Östra Primusparken försvinner och istället ersätts med en innerstadsgata längs med uppförs bostadshus som privatiserar

vattenrummet. Han är också tveksam till att förpassa dagens strandparkspromenerande ut på den nya halvprivata kajen är rätt medel för att höja rekreativskvaliteter. Larsson konstaterar också att en utfyllnad i vattnet krävs för att få plats med "Strandhusen". Konsekvensen blir bland annat att dagens strandträd sopas bort.

Sammanfattningsvis ansluter han till Kungsholmens stadsdelsförvaltnings slutsatser.

Margareta Kellner-Solli och Erik Kellner (boende, Primusgatan 81) protesterar mot att förslaget genomförs och anser att de presenterade skisserna som visar hur det ska se ut efter den stora utbyggnaden är missvisande. Under samrådsmötet kunde inte stadsbyggnadskontoret förklara på vilket sätt en mindre och skuggigare park omgärdad av trafik skulle bli bättre än den fria ytan som finns idag. Vidare ifrågasätter man flytten av båtklubben och anser att sjöhusen kommer att ta upp en större del av strandlinjen än vad båtklubben gör idag. De frågar sig även hur man kan spara knäckepilarna i strandkanten om båtklubben ska kunna ta upp sina båtar och hur man kan spara popplarna om det tänkta skärmhuset byggs. Man anser att träden är viktiga i området både ur ett skönhetsperspektiv och framför allt ur luftkvalitetsperspektiv. Till sist anser de att ordentliga och tillförlitliga utredningar avseende buller, trängsel, kollektivtrafiken, parkeringsmöjligheter mm måste göras först.

Nina Lindhé (boende, Primusgatan 58) är orolig att den planerade bebyggelsen kommer att försämra ljudnivån från Essingeleden, parkeringssituationen och kollektivtrafiken. Vad gäller bullernivån är hon orolig att det nya skärmhuset och den eventuella bullerskärmen som måste sättas upp kommer att innebära att ljudnivån på balkonger i befintligt skärmhus överskrider 55 dBA. Hon undrar därför hur de som har balkonger kommer att ekonomiskt kompenseras för att inte längre kunna använda sina uteplatser. Vad gäller kollektivtrafiken anser hon att den redan idag är underdimensionerad och att med 1000 nya hushåll kommer att bli omöjligt att åka kollektivt. Vad gäller parkeringssituationen är det stor brist på markparkeringar på Lilla Essingen redan idag. De föreslagna markparkeringarna enligt programförslaget bedöms inte kunna räcka till för att täcka den ökande efterfrågan som blir följden av fler boende och eventuellt fler arbetsplatser. Besökparkeringssituationen kommer också att försämrats ytterligare.

Inga Nyqvist (boende, Patentgatan 5) tycker att om planförslaget genomförs kommer det inte att vara möjligt att promenera runt ön utmed strandkanten men i stället blir man tvungen att gå på gatan förbi Sjöhusen. Östra Primusparken är idag avskärmad från buller genom att kontorsbyggnaden skymmer Essingeleden och är den enda naturliga kvarvarande park på Lilla Essingen där essingeborna går för att få en stunds avskildhet och lugn. Om planförslaget genomförs kommer parken att få ett trafikstört läge intill Primusgatans vändplan. Lilla Essingen är redan idag överbefolkad och ytterligare boende får inte plats på öns begränsade grönytor. Båtklubbens verksamhet är störande och bör, som idag, ligga långt från bostadshus. Kollektivtrafikens kapacitet är redan idag överfull i rusningstid trots att bussarna går med en turtäthet på ca 4 min.

Jahn Charleville (Flottbrovägen 28, Stora Essingen) anser att programförslaget innebär en miljömässig försämring. Han tycker att skärmhuset ligger alldeles för nära lokalbron och att bilar inte ska köra genom parkmark. Dessutom föreslår han att kollektivtrafiken med bus 49 går samtliga veckodagar via Lilla Essingen mellan 06-23 och med turtäthet liknande busslinje 1:s. Nuvarande hållplatser bedöms vara tillfyllest, buss 1:s

linjesträckning fungerar bra med turtätheten behöver ökas om nybyggnationen genomförs. Redan idag är dock vägarna till och från hållplatserna på Gamla Essingen Broväg undermåliga för såväl personer med barnvagnar, rolatorer som alla rörelsehindrade; en brant stentrappa på norrsidan och en upptrampad lerstig på södersidan. Han föreslår också att parkeringsmöjligheterna avsevärt förbättras på Lilla Essingen så att inte Stora Essingen ytterligare belastas med bilar och att Vasakronans övertalas att bygga ett parkeringsdäck på 2-3 våningar utmed Essingeleden på den plats där nu bara markparkeringar tillåts så att boende får närhet till sina bilar. Till sist vill han uppmärksamma på behovet av ett trygghetsboende på någon av öarna.

Nina Hjerpe (Sturevägen 5, Järfälla) anser, tillsammans med tre andra personer som skrev under hennes brev, att alla träden i parken bör bevaras.