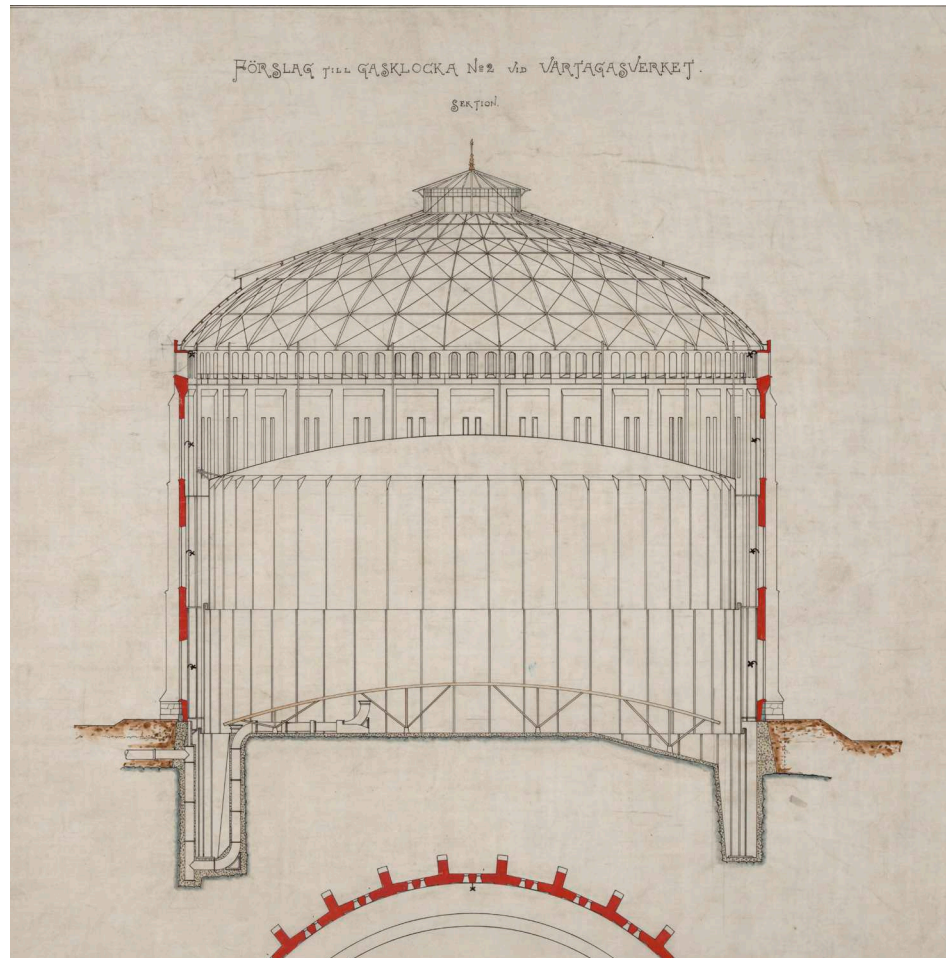


ANTIKVARISK KONSEKVENSANALYS PROGRAMHANDLING



NDS GASKLOCKA 2



2014-12-17

Antikvarisk konsekvensanalys

PROGRAMPROJEKTERING, NDS GASKLOCKA 2

Konsekvensanalysen är framtagen samband med programprojektering för ny gästspelsscen för Stockholms stadsteater under våren och hösten 2014. Arbetet har skett som en del i det parallella arbetet med framtagande av ny detaljplan för området kallat Norra Djurgårdsstaden, Gasverket Västra m.m. i stadsdelen Hjorthagen. S-Dp 2011-17188

I konsekvensanalysen redovisas motiv och antikvariskaövägningar i samband med de ställningstaganden som är gjorda mot bakgrund av de programförutsättningar som funnits. Tänka åtgärder på byggnaden, för att uppfylla programmet, kommer att prövas mot såväl Dp, genom bygglov i staden, såsom gentemot påverkan på Riksintresseområde för kulturmiljövården hos Länsstyrelsen. Konsekvensanalysen ingår som en del av programförslaget kallat 2018 – daterad 2014-11-17. Beställare är Stockholms stad, FK.

Johan Engström
Byggnadsantikvarie



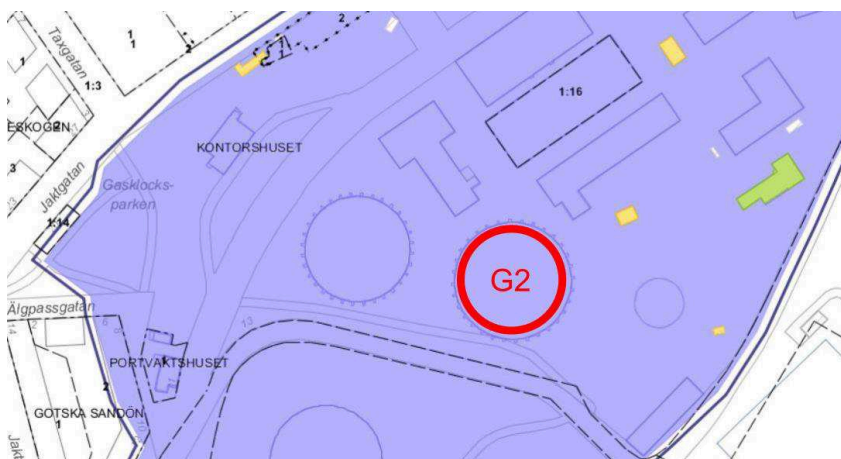
INNEHÅLL

Bakgrund	3
Programförutsättningar	4
Antikvariska utgångspunkter	4
Sammanfattande redovisning	4
Taket, interiört och exteriört	6
Interiört	6
Exteriört	7
Antikvarisk konsekvens	8
Inlastning	9
Förutsättningar	9
Inlastning	9
Förslag med inlastning på södra sidan	9
Antikvarisk konsekvens	10
Tema interiör	12
Förutsättningar	12
Installationshistoria	12
Förändringar av rumsupplevelsen	13
Antikvarisk konsekvens	14
Jämförelse med Gävleklockorna	14
Tema Entré och utrymning	16
Förutsättningar	16
Ny entré	16
Utrymning	17
Antikvarisk konsekvens	18

BAKGRUND

Gasklocka 2, uppförd 1900 efter ritningar av arkitekten Ferdinand Boberg, ingår som en av de mest karaktäristiska och tongivande byggnaderna i Gasverksområdet, Norra Djurgårdsstaden.

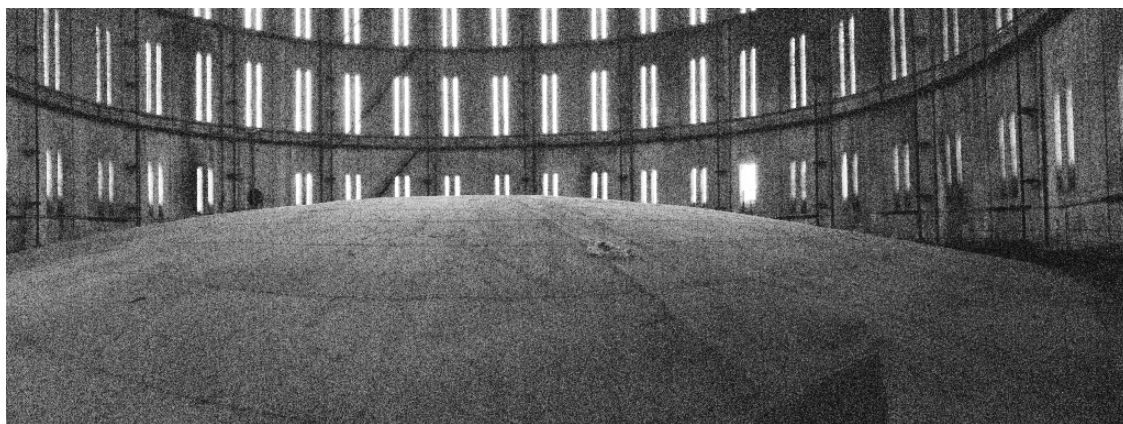
Gasklocka 2 är en mycket speciell byggnad tillkommen för att magasinera den färdigförädlade gasen, under tryck, innan distribution i stadsgasnätet. Ett av byggnadens styrande kulturvärden är det magnifika, katedrallika, rum som bildats när den tomma gasklockan sedan lång tid tillbaka är parkerad i sitt nedre läge. Det tomma rummet, tillsammans med den patina och slitage som den gamla byggnaden har erhållit utgör utgångspunkten för all bedömning som görs i relationen till påverkan på byggnadens kulturvärden. En vision finns om att detta fantastiska rum skall kunna utgöra kuliss, möjlig att uppleva, till ett nytt teatertrum väcktes för ett antal år sedan. Visionen är i detta projekt tänkt att realiseras.



Utsnitt ur klassificeringskartan med Gasklocka 2, G2, markerad.

Byggnaden är idag tillsammans med ett antal ytterligare byggnader från den tidigare gasproduktionen i området, klassad som vara av högsta kulturhistoriskt värde enligt Stockholms stadsmuseums klassificeringskarta (blåmarkerade). Klassificeringen innebär att PBLs paragrafer om varsamhet och skydd mot förvanskning gäller. PBL 8 kap. §§ 8 och 17.

Byggnaden ingår även i ett område av riksintresse för kulturminnesvärden. Höga bevarandekrav ställs på byggnaderna och de åtgärder som föreslås för byggnaderna. Gasverksbyggnaderna som omfattas i detta skede är Gasklocka 1 och 2 samt hus 7, 9, 10, 11 och 13.



I förslag till planbestämmelser för Gasklocka 2, angivna i samrådshandling för Detaljplan för del av NDS, Gasverket västra m.m. 2014-05-12, dnr. 2011-17188, anges:

under q4 anges:

- *"Byggnaden får inte rivas. Bärande konstruktion skall bevaras. Byggnaden får inte byggas till"*
- *"Takform med lanterninuppbyggnad och olika nivåer ska bevaras"*
- *"Fasad ovan bottenvåning (se bild sid 9) får inte förändras, vilket innebär att tegelmur, strävpelare, tegelutsmyckning och stendetaljer samt fönsteröppningar med karmar och bågar ska bevaras"*
- *"Bottenvåningen får inte förvanskas, vilket innebär att den slutna karaktären med kraftig murverkan accentuerad av stensockel, strävpelare samt repetitiva fönstergluggar ska bibehållas till sin huvudsakliga omfattning och utformning."*
- *"Ursprunglig portöppning med skjutdörrar och mätartavla skall bevaras."*
- *"Den interiöra takkonstruktionen ska bevaras synlig"*
- *"Interiört ska yttermurarna tillsammans med produktionsteknisk utrustning i form av reglage, trappor och gångbryggor i huvudsak bevaras"*

under k2 anges:

- *"Yttertakets släta taktäckning i olika nivåer med ljusinsläpp från lanternin av trä med dess detaljer ska beaktas vid ändring"*
- *"Kompletterande inre fönsterbågar får inte avteckna sig i exteriören"*
- *"Den karaktäristiskt stora rumsvolymen ska beaktas vid ändring"*
- *"Putsade väggar ska beaktas vid ändring"*

Programförutsättningar

Utgångspunkter från beställaren Stockholms stadsteater på hur detta projekt skall fungera i miljön och därmed också kunna vara kommersiellt gångbart är följande:
Scenen skall vara dimensionerad för drygt 1500 pers. sittande normalt samt ca 200 personal. Den skall även klara 2000 pers. vid rockkonsert. Ljudmässigt skall den klara hela spektret från talad teater till rockmusik/musikal. Övriga kriterier dimensionerade för ovanstående program berör inlastning, dels för scenverksamheten och dels för övrig verksamhet som kök/drift, brandutrymning, ventilation, tillgänglighet etc.

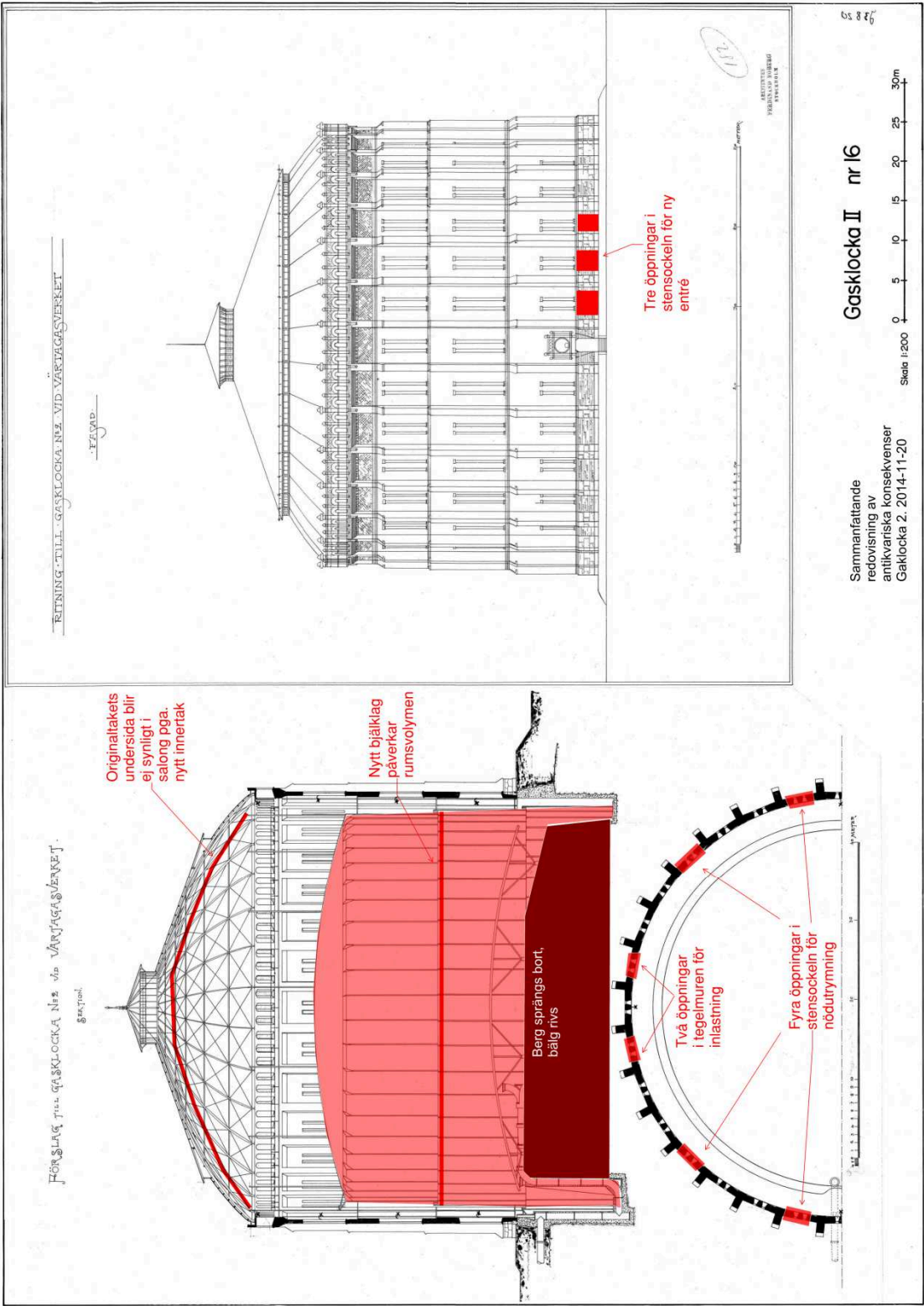
Antikvariska utgångspunkter

Antikvariska utgångspunkter mot bakgrund till programkravet har varit följande:
Reversibilitet i de installationer och tillägg som krävs. Stommen skall i möjligaste mån lämnas orörd och teaterrummet skall utformas som ett rum-i-rummet. Befintlig entré skall lämnas opåverkad och kompletteras med nya entréer vid sidan om. Nya muröppningar, pga. brandutrymning, inlastning görs företrädesvis i byggnadens sockel och inte i tegelmur. Gjutjärnsfönstren restaureras och förses med tilläggisolerruta på insidan i fönsternischen. Taket läggs om och isoleras eventuellt med tunn isolering på utsidan. Befintligt tegel och fogar ses över och lagas.

Invändigt rengörs väggarna. Befintliga invändiga installationer som hört till verksamheten bevaras. Enklare installationer som värmerör, invändiga stuprör etc. förnyas. Innertaket hanteras så att trätakets insida och stål-bärverket förblir synligt. Nya installationer med el, luft, ljus och ljudteknik etc. samlas i en självbärande teater teknisk rum/rigg som inte integreras med byggnadens stomme.

Sammanfattande redovisning

Sammanfattningsvis redovisas på nästa sida de åtgärder i det nuvarande programmet som har konsekvenser byggnadens stomme och upplevelsevärden. Fördjupning av varje delmoment beskrivs vidare i konsekvensanalysen.



TAKET, INTERIÖRT OCH EXTERIÖRT

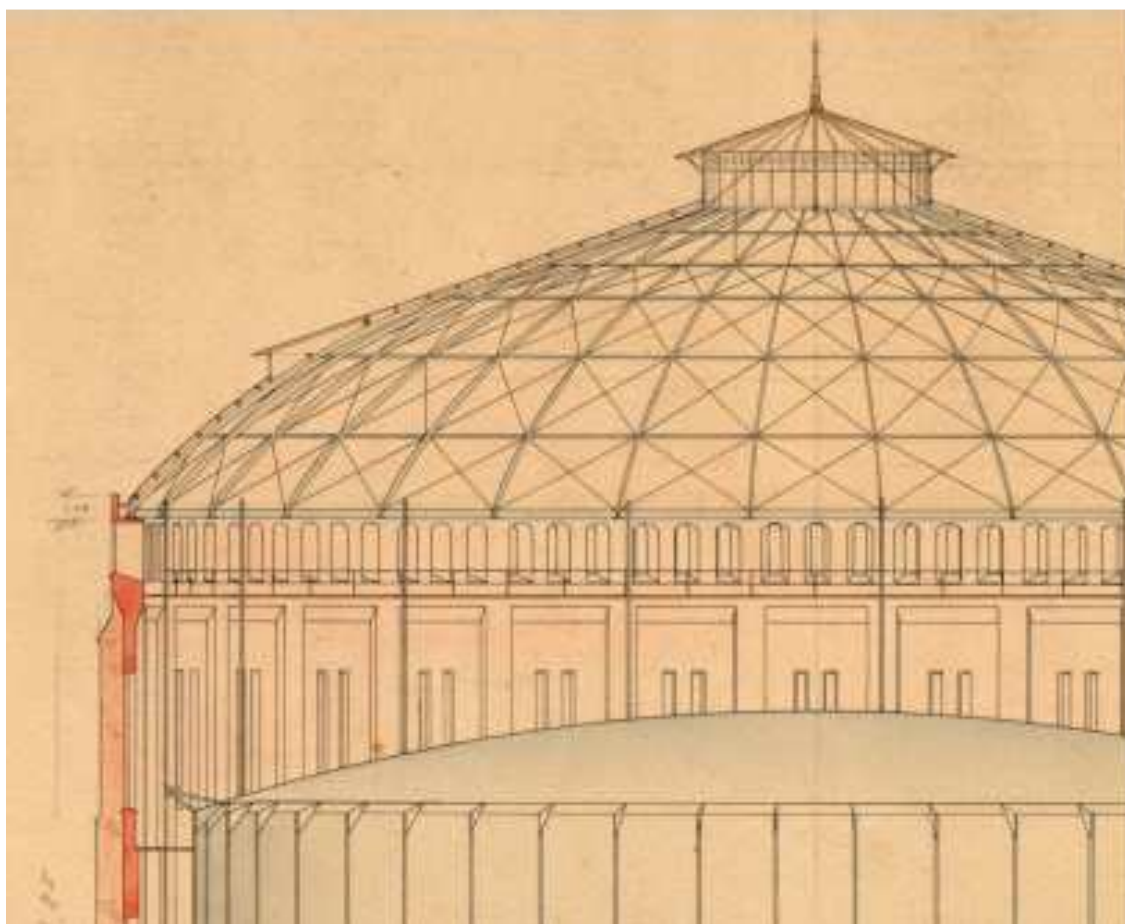
Utgångspunkten gällande taket är ur antikvarisk synvinkel uppfyllandet av en hög grad av reversibilitet i de förslag som görs för byggnaden. Det nya teaterrummet är tänkt att installeras i byggnadens stomme med så lite konflikt med ursprungsstommen som möjligt.

Förhållningssättet kring detta är mycket konsekvent av flera skäl. Byggnadens stomme har sen den uppfördes utgjort väderskydd och funktionsskal kring sin uppgift inom ramen för gasproduktionen: att utgöra gasbehållare för den färdiga gasen. Man kan med förslaget säga att det nya teaterrummet ersätter den gamla gasklockan (behållaren) och bildar ett nytt rum-i-rummet.

Interiört

Byggnadens tak har gett upphov till ett delikat problem. Taket måste isoleras både ur värmesynpunkt och samtidigt förse med ljuddämpning samt ljudisolering. Detta måste ske mot bakgrund av programmets krav på rock/musikal, vilket genererar tunga basljud.

Konstruktionshöjden på yttertaket begränsas samtidigt av fönsterband, lanternin i takfallet, samt en lanternin på takets högsta punkt. Lanterninen är försedd med öppningsbara luckor och fönster. På takkonstruktionen föreligger en viktbegränsning på den befintliga konstruktionen enligt K. En förstärkning av densamma skulle kunna ge helt nya konsekvenser för taket. En påverkan på takkonstruktionen skulle kunna ge oöverblickbara konsekvenser för taket då det inte skulle kunna räknas in som en befintlig konstruktion utan att hänsyn måste tas enligt nybyggnadsnorm.



I projekteringsförslaget har taket lämnats orört utan ökning av viktbelastningen på taket. (Ej önskvärt enligt K). Viktmässigt är taket endast möjligt att förse med en tunn värmeisolering, ca 2cm, utvändigt för att eliminera kondensrisken på råspontpanelen.

För att uppfylla de krav som ställs skulle yttertakets behöva en värme/ljud-isolering som bygger ca 50cm och skulle öka vikten på taket med 50kg per m2 bara för akustiska åtgärder. Både in- och utsidan på originaltaket skulle beröras.

Med anledning av att ett nytt scenrum ändå måste uppföras, som en självbärande konstruktion, i byggnaden har ur antikvarisk synvinkel förordats att hela värme-/ljudisoleringspaketet placeras i toppen på teaterrumstriggen, med följden att befintligt ytter/innertak lämnas orört ovanför det nya scenrumsinnertaket. Yttertakets insida blir då inte synlig inifrån salongen.



Exteriört

Byggnadens yttre industrikaraktär idag visar på taktäckning av enkla material. Äldre bilder och ritningar på en del andra byggnader i området visar att de har varit täckta av plåt lagd i fjällmönster. Dock verkar inte fallet vara med Gasklockorna utan byggnaderna verkar ha varit försedda med en enklare papp eller motsvarande.



Takfallet på Gasklocka 2 är ett av de mest påfallande när man närmar sig Gasverksområdet via den nyanlagda gångvägen från Ropstens T-banestation. Klockan visar upp hela sitt södra takfall i fonden av perspektivet. Byggnadens tak har sannolikt ursprungligen varit belagda med en enkel takbeläggning, röd- eller svart papp.

Eventuellt har takmaterialet tämligen varit likartat på de äldre produktionsbyggnaderna inom gasverksområdet. Idag är taktäckningen röd papp på många byggnader. Ur antikvarisk synvinkel känns det angeläget att hålla samman taktäckningsmaterialet på de värdefulla byggnaderna i Gasverksområdet. De har en sammanhållen tegelarkitektur i fasaderna, och borde även ha ett sammanhållet taklandskap vilket exponeras i omgivningen. Kontinuiteten av röd färg på takdelar av trä på Gasklockebyggnaden kan antyda att rött var ursprungsfärgen på taktäckningen även på denna byggnad.

Den antikvariska konsekvensen blir att originaltaket lämnas orört på bekostnad av upplevelse av det ursprungliga innertaket från scenrummet.

Antikvarisk konsekvens

Det ursprungliga innertaket kommer inte att vara synligt i teatertrummet när teaterriggen, med alla lampor etc., är på plats. Ljusinsläpp från lanternin och italian kommer inte att upplevas från teatertrummet. Den översta fönsterraden i muren kommer att vara synliga i teatertrummet. Mellanrummet mellan teatertrummet och befintligt innertak kommer i princip att fungera som en regelrätt kallvind. Det nya innertaket kommer att vara beträdbart och yttertakets insida kan ses, och upplevas, ifrån detta "vindsutrymme".

INLASTNING

Förutsättningar

Exteröra öppningar är tänkta att så långt det är möjligt ligga under mark alternativt i stensockeln till byggnaden. Ingrepp i byggnadens tegelmurverk undviks i möjligaste mån. Ett program för byggnaden med den ambition som föreligger kräver dock ingrepp både i byggnadens stensockel och i bottenvåningen för att kunna genomföras.



"Bottenvåningen får inte förvanskas, vilket innebär att den slutna karaktären med kraftig murverkan accentuerad av stensockel, strävpelare samt repetitiva fönstergluggar ska bibehållas till sin huvudsakliga omfattning och utformning."

Inlastning

Under projektets framväxt planerades länge för en inlastning i markplan, på ytan mellan gasklocka 1 och 2. Ytan låg dock alldeles intill entrén till gasklocka 2 och skulle samtidigt disponeras av fotgängare, taxiangöring etc. Lastbilar på upp till 18m kan inte samsas med fotgängare och taxi på denna yta. Dessutom ligger ytan i klockparken, dvs. klockans framsida, vilket inte heller är önskvärt. Andra lägen för inlastning har också prövats.

Ett annat steg i inlastningsfrågan gällde en gemensam inlastning för båda klockorna placerad under mark. Infart till inlastningen skulle göras i far från Bobergsgatan ned till en vändplan lokaliserad under gasklocka 1. Lösningen, vilken ur antikvarisk synvinkel definitivt är den bästa, har inte kunnat fullföljas.

Förslag med inlastning på södra sidan

Alternativet som bearbetats vidare är alternativet att lokalisera inlastningsangöringen till södra sidan, vid Gasverksvägen. Det är detta förslag som fanns med i samrådshandlingen av detaljplanen.

Nivåskillnader i mark utvändigt, och angöring i plan invändigt i byggnaden, har medfört att inlastningen hamnar högre i byggnaden än vad som var utgångspunkten i förslagen på inlastning från andra hållet, då den var tänkt att gå in genom stensockeln. Programkravet med inlastning för både kök och teaterverksamheten har dessutom medfört att inlastningen delats i två, främst av logistiska skäl. Två murfack är tänkta att öppnas upp i tegelmurverket ovanför sockeln vilka angörs med broar. Utformningen av den inlastning visas här är endast schematisk i detta läge.



Antikvarisk konsekvens

Den antikvariska konsekvensen blir två stora ingrepp i tegelytan ovanför strax ovanför stensockeln, vilket påverkar byggnadens orörda exteriör. Ytorna är i höjd begränsade till fönsteröppningarnas höjd.

En ytterligare antikvarisk aspekt gällande lösningen med broarna är även omhändertagandet av möjligheten att röra sig gående runt klockans ytterväggar, på markodiet utanför stensockeln, trots lastintaget fortfarande är intakt.

Lastintaget är placerat på vad som kan betraktas som byggnadens "baksida", där den omgivande miljön är tänkt att omformas tämligen omfattande. Här finns idag inget, eller mycket lite, av den ursprungliga "industriella" miljön bevarad idag. Här är även vägen föreslagen att dras om och miljön kommer att förändras i större utsträckning. Den byggda omgivningen kommer att bli än mer annorlunda än idag, med planerad idrottshall samt en skola med skolgård etc. Dessutom föreslås annan användning och utseende på klocka 5 intill som också påverkar upplevelserna på den södra sidan av Gasklockbyggnaden.

Byggnadens runda form med de kraftigt utskjutande kontreforerna gör att öppningar i fasad generellt inte kommer att uppfattas förrän man nästan står framför dem om de inte förses med annonserande skärmtak etc.

Lasttagsportarna är tänkta att utformas som "industriella" för att kopplas samman med brotillägget och kan med fördel ha en utformning som ansluter till befintlig port i byggnaden eller andra portar i området. Broarna bör även med fördel utformas att vara av industriell karaktär. Släta betongytor bör undvikas utan de bör bekläs med sten. Stål målas alt. bör vara av cortén-typ. Ett Boberginspirerat staket runt inlastningsytan bidrar till att dölja direkt insyn och kan fungera bra i området. Staketets utsträckning i anslutning till lastplatsen, samt mot ny skolgård, är dock helt ny.



Angöring till byggnaden från Hjorthagen, där byggnadens tak enligt tidigare är väl exponerat, har istället en väl dold sockeldel. Sockeln blir tydlig först när man rundar f.d. förrådshuset (nuv. gasverksmuseet) vid Gasverksvägen (se bild sid 8).



TEMA INTERIÖR

Förutsättningar

Mot bakgrund av programkravet har reversibilitet och ett konsekvent förhållningssätt varit antikvariska utgångspunkter i dialogen kring olika lösningar och alternativ i de tänkta tilläggen. Sammantaget kan dock konstateras att installation av en teaterscen i Gasklockebyggnaden, och dess unika miljö, kommer att påverka rumsupplevelsen i väldigt hög grad. Resonemangen kring lösningar för rummet har utgått från följande nedan:



Rödmarkerade detaljer interiören skall sparas. Grönmarkerade delar: invändig avvattning och värmesystem kan tas bort. Blåmarkering anger ytor med många reglage, mätare etc. vilka sparas i möjligaste mån.

Installationer och tillägg som krävs för verksamheten skall i största möjliga utsträckning konsekvent förhållas sig reversibelt till det befintliga. Stommen skall i möjligaste mån lämnas orörd och teatern skall utformas som ett rum i rummet. Befintlig entré Gasklockebyggnaden skall lämnas i princip orörd och kompletteras med nya entréer och öppningar vid sidan om. Gjutjärnsfönstren skall restaureras och förses med tilläggisolerruta på insidan i fönsternischen. Invändigt rengörs väggarna efter demontering av ej bevarandevärda installationer. Befintliga invändiga installationer som hört till verksamheten bevaras medan enklare installationer som värmerör, invändiga stuprör etc. demonteras. Den invändiga avvattningen, idag befintlig men ej i original i sina delar utan utgörs av enkla stuprör, är tänkt demonteras och tas bort och istället bli utvändigt. Skälet till detta är både funktionsmässigt som ljudmässigt. Isbildningsrisken tillsammans med isoleringskrav på befintliga stuprör ger att en utvändigt lösning fortsättningsvis är att föredra.

Innertaket hanteras så att trätakets insida och stål-bärverket förblir orört ovanför ett nytt innertak som hanterar alla nya el-installationer samt ljud- och värmeisolering. Nya installationer i övrigt i byggnaden med el, luft, ljus och ljudteknik etc. samlas i den självbärande rummen och teaterriggen som inte integreras med byggnadens stomme.

Installationshistoria

I rummet kommer ursprungliga installationer att bevaras i möjligaste mån. Invändiga trappor och gångbryggor i rummet blir bevarade längs ytterväggarna. Innanför gångbryggorna kommer de 16 styrstagen till gasklockan att sparas tillsammans med ett utsnitt av gasklockans inre teleskopsdel hängande i ett eller två stycken styrstag. Här kommer en del av gasklockan att kunna studeras i ett snitt, och styrstagens funktion blir tydliggjort. Intill entrédörren finns på ömse sidor diverse reglage, kranar och mätartavlor som hört till verksamheten. Dessa kommer att sparas och inkomponeras i den kommande interiöra miljön.



Ett utsnitt av klockbälgen sparas och integreras i den nya miljön, tillsammans med fäste för styrstag. Detta görs för att skapa en förståelse för rummets tidigare användning och samtidigt bidra med en intressant installation i den nya miljön.

Förändringar av rumsupplevelsen

Det upplevelsemässiga rummet i gasklockebyggnaden kommer att minska främst genom golvhöjningen av scengolvet i den tänkta ombyggnaden. Golvet, motsvarande scengolvet, kommer att höjas med 9,5 meter från den nuvarande angränsningspunkten i rummet.

Det nya innertaket, toppen av teatergiggen, kommer att sänkas motsvarande ca 2 meter vilket innebär att den nuvarande rumsvolymen sammantaget kommer att minska motsvarande ca 35%. Takhöjden i det nuvarande rummet (mätt till underkant lanterninen) är idag ca 45 meter. Det kommande scenrummet, från scengolv till nytt innertak i toppen av teatergiggen blir ca 32 meter i höjd. För att sätta detta mindre rum i ett perspektiv kan följande jämförelse göras. Det befintliga rummet i Gasklocka 1 motsvara i princip det nya scenrummet i volym. Rummet i Gasklocka 1 är 33,5 meter hög upp till lanterninens underkant.

Den nya teatergiggen, med sina 16 pelare, kommer att bli ett påtagligt tillägg i rummet. Pelarna inordnas sig dock i rummet på samma sätt som de industritekniska lämningar som finns i rummet redan. Detsamma förutsätts även gälla för de balkonger och andra delar i teatergiggen som är nödvändiga för verksamheten. Tilläggen utgör den del av rum i rummet lösningen och förhåller sig fritt till den befintliga stommen och dess bevarade installationer.

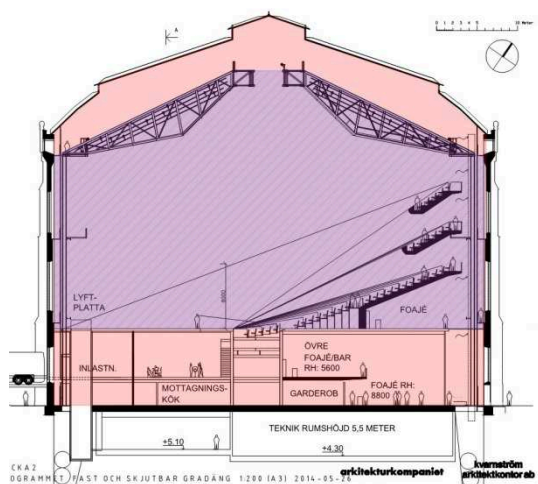
Mörkläggnings av salongen är tänkt att samordnas med akustiska åtgärder i rummet. Höj- och sänkbara gardiner möjliggör mörkläggnings samtidigt som rummet kan ha ljusinsläpp vid valda tillfällen. Vid sänkta gardiner kommer väggytorna till stor del att vara täckta av tygen. Vid höjda gardiner kommer istället rummets ursprungliga väggupplevelse att vara desto bättre.

Antikvarisk konsekvens

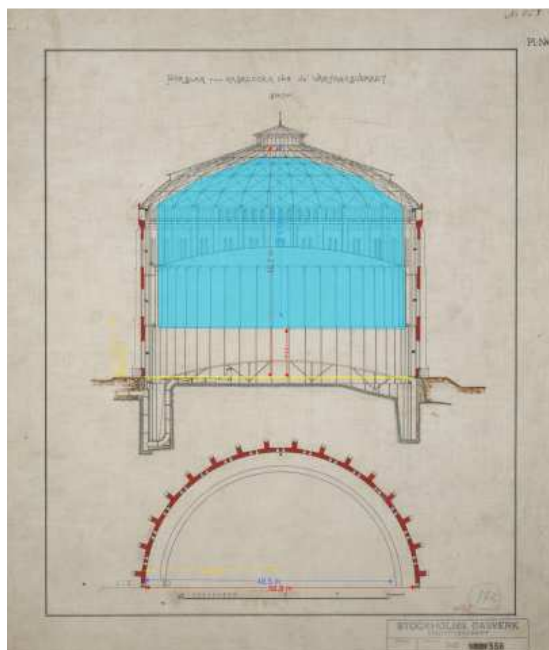
Den antikvariska konsekvensen av golvhöjningen och taksänkningen blir ett mindre rum, där det befintliga taket inte är synligt.

Teaterrummet, med det höjda golvet och det sänkta taket, blir en väsentligt mindre rumsvolym, men utgör samtidigt, som jämförelse, fortfarande samma volym som i Gasklocka 1.

En upplevelse av höjd går också visuellt förlorad i att det nuvarande rummet är tre fönster högt. Men med ett nytt inlagt bjälklag blir rummet två fönster högt. Detta är enskilt kanske den väsentligaste förändringen i rummet vilken kommer att påverka rumsupplevelsen, volymen till trots. En viktig aspekt för upplevelsen av hela byggnaden utgör här kopplingen mellan den nedre foajén och den övre rumsvolymen i teatersalongen samt angöringen i den övre foajén.



Nytt teaterrum (lila markering ovan) i jämförelse med Gasklocka 1:s nuvarande klockrum. (Ljusblå volym inlagd i Gasklocka 2:s rumsvolym t.h.) Proportionerna är likartade.



Jämförelse med Gävleklockorna

Andra, uppskattade och jämförbara objekt i detta sammanhang, utgör Gasklockorna i Gävle. De är storleksmässigt är betydligt mindre i sammanhanget (hälften så stor diameter), men har en del lösningar att lära av.

- De har (bägge) igensatta fönster vilket ger att de aldrig släpper in dagsljus. Rummet erhåller en utpräglad studiokänsla av detta vilket är en stor och viktig påverkan på rumsupplevelsen. I förslaget skall Gasklocka 2 förses med mörklägnings- och ljuddämpande gardiner som är höj och sänkbara. Dagsljusinsläpp i rummet kommer att ske, när mörkläggnings inte krävs.
- Gällande innertaket kan också konstateras att en tämligen enkel rigg i taket påverkar takupplevelsen i rummet i väldigt hög grad.
- I Gävleklockorna har de ursprungliga entréerna hamnat, och hanterats, väldigt sidoordnat med helt nya golvnivåer och nya lastintagsentréer alldeles intill vilket helt satt ursprungsentrén ur sitt sammanhang. Även alla gas-tekniska installationer i

byggnaderna har tagits bort och ersatts av nya hörande till teatern. Resultatet är en otydligare distinktion mellan original och tillägg.



TEMA ENTRÉ OCH UTRYMNING

Förutsättningar

Exteröra öppningar till byggnaden är tänkta att så långt det är möjligt ligga under mark alternativt i stensockeln till byggnaden. Ett program för byggnaden med den ambition som föreligger kräver ingrepp i byggnadens sockelväning för att kunna genomföras.

Byggnadens nuvarande entré, med stenomfattning och mätarklocka ovanför ingången, är orienterad åt norr. En äldre bild visar klockparken med grusgångar och byggnaderna i anslutning till parken. På bilden syns entréerna tydligt på ett sätt som nästan anger att det var syftet med bilden att man skulle notera dessa.

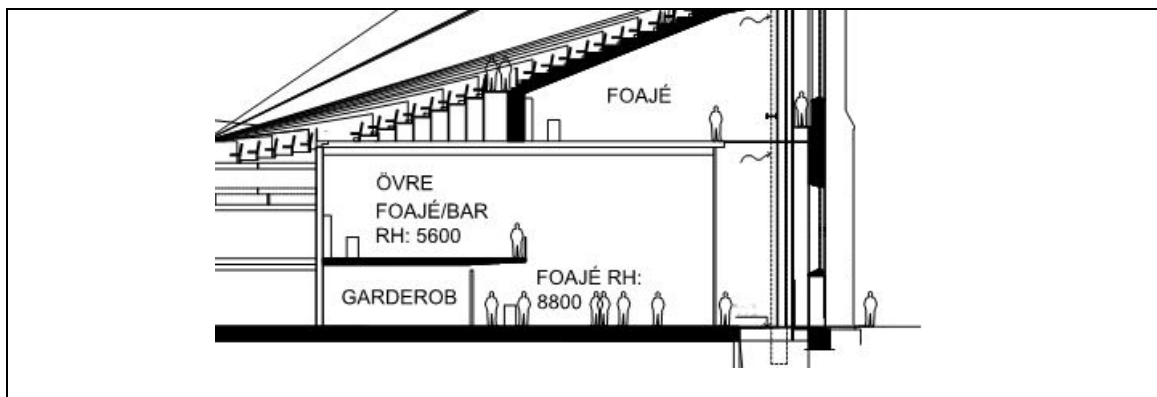


Ny entré

Nuvarande förslag till ny entré för gasklocka 2 är placerad i de tre murfacken till höger om den befintliga entrén. Murfacken vänder sig rakt mot Klockparken. Entrén är delvis en konsekvens av programmet med plats för 2000 besökare. Entrén skall både vara självvannonsierande, rymlig och tillräckligt stor för att klara dimensionering av utrymning. Det handlar delvis om löpmeter öppen dörrarea som måste finnas för att uppfylla de krav som ställs på utrymning av en publik lokal. För att ta hand om den ursprungliga entrén, med sina skjutdörrar i trä och sina bevarandevärda installationer på väggarna intill entrén, har utgångspunkten varit att inte blanda in den i entrén som en nyttjad gångdörr. Därav omfattas den inte av beräkningar och krav utan detta har samlats i de nya dörrmiljöerna. Resultatet blir att inga krav kommer att ställs på automatiska dörröppnare, låsningar etc. som skulle ha påverkat dörren.



Åtgärder vid och i anslutning till den nya entrén är, förutom öppningarna i sockeln, den markbehandling som kommer att ske framför byggnaden med trappor och ramper som ligger i det gräspodium som omger byggnaden. Trapporna är även samordnade med den kommande ventilationsanläggningen genom att trappan är tänkt att nyttjas som ett frånluftsdon. Befintligt rörstråk intill byggnaden är tänkt att rivas.



Utrymning

Byggnaden kommer, förutom den nya entrén på norrsidan, också att behöva förses med ytterligare utrymningsöppningar i marknivå. Öppningarna är fyra till antalet och de är avsedda att placeras i anslutning till byggnadens nya trapphus. Utrymning har tidigare funnits i byggnaden. Dessa utgjordes av att två stycken, i rummet motstående fönsteraxlar, vilka var försedda med en hel, öppningsbar, ruta. Rutan nåddes via steg på insidan. Nuvarande utrymning är föreslagen att hamna i stensockeln.



Den bevarade entrédörren som lämnas orörd samt ett ursprungligt utrymningsfönster.

Antikvarisk konsekvens

Den antikvariska konsekvensen blir sammanlagt sju (nio med inlastningsöppningarna i tegelytan på baksidan) nya öppningar byggnadens stensockel, vilket påverkar byggnadens orörda exteriör. De nya entréöppningarna upptar så gott som hela murfacket mellan kontreforerna, medan utrymningsdörrarna är något mindre.

Möjligheten att röra sig gående runt klockans yttervägg på markodiet utanför stensockeln, är intakt trots entréerna. Byggnadens runda form, med de kraftigt utskjutande kontreforer, gör att öppningar i fasad generellt inte kommer att uppfattas förrän man står framför dem om de inte förses med annonserande skärmtak etc. Detta gäller framför allt utrymningsvägarna.

Nya entréer och dörröppningar bör utformas med ett modernt uttryck men anpassade till byggnadens stensockel. Stensockeln har en viktig visuellt verkan som ett stabilt och bastant avslut nedåt vilket bedöms som viktigt. Entré dörrarna är tänkta att ligga på insidan av stensockeln så att djupa murnischer bildas, lika nuvarande entrén. Utrymningsdörrarna skall inte annonsera sig över huvud taget och placeras i liv med stensockelns utsida samt utformas så diskret som möjligt i relation till stensockeln.