

GRUNDKARTA

- Stadsdelsgräns
- Kvarter enligt detaljplan
- Allmän plats-gräns
- Fastighetsgräns
- Kvartersgräns
- Fastighetsbeteckning
- Föreslagen fastighet
- Servitutsområde
- Fornlämningsområde
- Byggnad
- Väggångsbänk
- Staket
- Mur
- Stödmur
- Träd
- Nivåkurvor
- Markhöjd
- Transformatorbyggnad

Koordinatsystem: Sweref 99 18 00 i plan och RH2000 i höjd.
Upprättad av Stadsplaneringsavdelningen
Aktualiseringsdatum 2024-08-05
Tomas Silverforsen
Kartingenjör

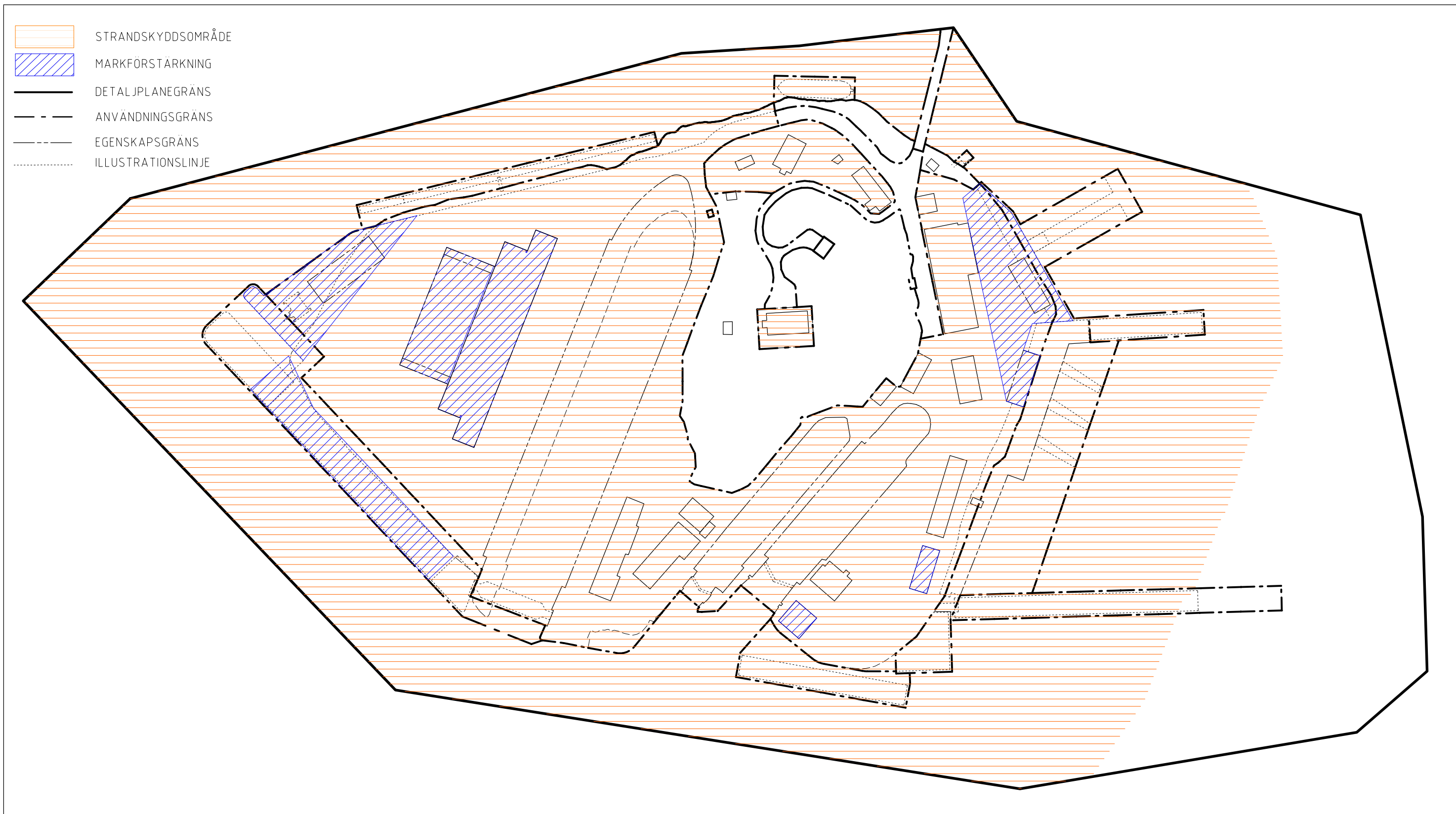


Illustration 1. Kartans blå skraffering redovisar område som ska markförstärkas. Orange skraffering redovisar område där strandskydd föreslås upphävas. Ej skalenlig.

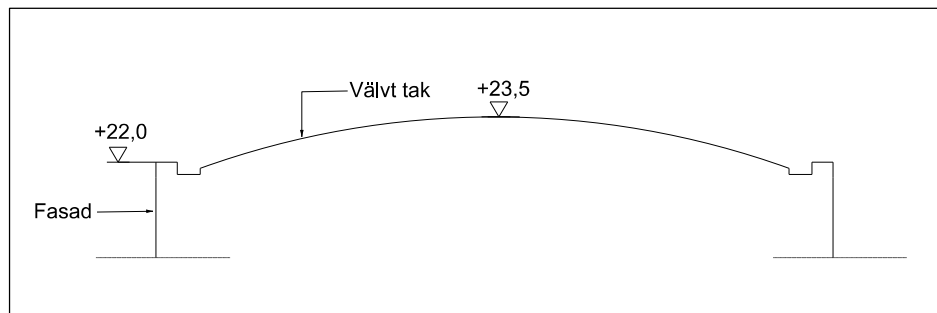


Illustration 3 som visar takprincip för varvshall.

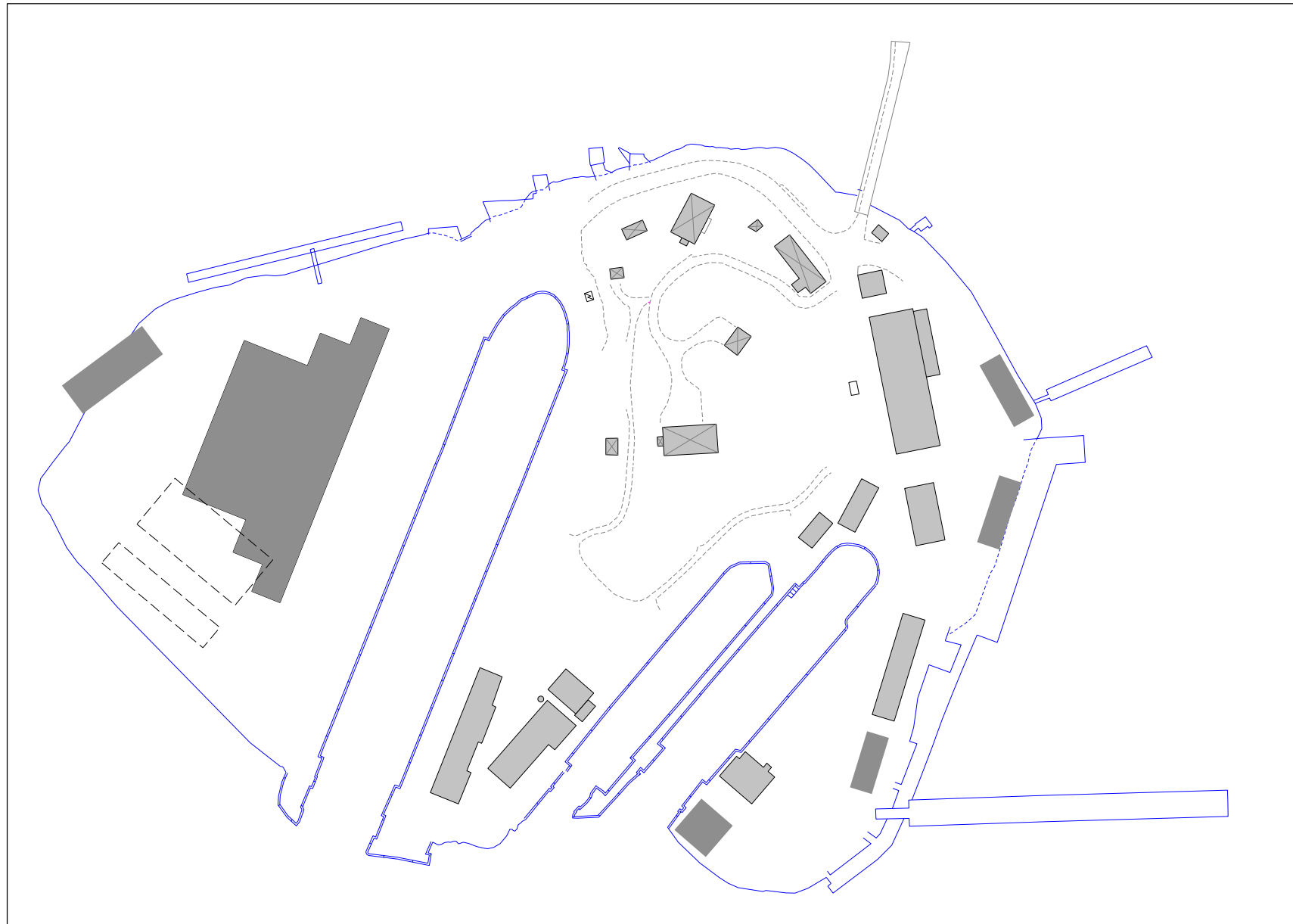


Illustration 2 som visar befintliga byggnader i ljusgrått, befintliga byggnader som ska rivas med streckad linje och tillkommande byggnader i mörkgrått. Ej skalnlig.

PLANBESTÄMMELSER

Följande gäller inom områden med nedanstående beteckningar. Bestämmelser utan beteckning gäller inom hela planområdet. Endast angiven användning och utformning är tillåten. I plankartan redovisas färgen för det huvudsakliga ändamålet inom respektive område.

- Gränsbeteckningar**
 - Gräns för planområdet
 - Användningsgräns
 - Egenskapsgräns
- Användning av mark och vatten**
 - Allmänna platser**
 - GATA: Fordons-, gång- och cykeltrafik
 - PARK: Park
 - Kvartersmark**
 - B: Bostäder
 - C1: Centrumändamål så som skeppshandel, restaurang, konferens, utställnings- och föreningslokal
 - E1: Enlätstation
 - V: Varv och verksamhet med maritim anknytning.
 - Vattenområden**
 - W: Öppet vattenområde
 - W1: Vattenområde som får överbyggnas med kajer, bryggor, shiplift, dykdalb och dykt samt bro och bropelare.
 - W2: Vattenområde som får överbyggnas med flytbrygga eller ponton.
 - W3: Vattenområde för permanent fortlöjning av varaktigt placerat fartyg, med hotell.

UPPLYSNINGAR

Planen består av:
- plankarta med bestämmelser
Till planen hör:
- planbeskrivning
Planen är upprättad enligt plan- och bygglagen (PBL 2010:900) med tillämpning av utökad förfarande.
Hela Beckholmen är förklarad som statligt byggnadsminne, enligt förordning (2013:558) om statliga byggnadsminnen (FSBM). Parallellt med FSBM gäller PBL vilket innebär att åtgärder inom byggnadsminnet kräver Riksantikvarieämbetets tillstånd som samtidigt ska vara förenliga med detaljplanen.

Allmänna platser anordnande

- +0,0: Föreskriven höjd över nollplanet.
- q1: Underhållsarbeten ska utföras med material och metoder anpassade till byggnadens kulturhistoriska värden.
- q2: Byggnadens volym får ej ändras.
- r: Byggnaden får inte rivras.

Kvartersmarkens anordnande

- Utnyttjande**
 - e1: Största utbredning av bryggor på vattnet är 400 kvadratmeter.
- Begränsning av markens utnyttjande**
 - Byggnad får inte uppföras.
- Höjd på byggnader och takvinkel**
 - Högsta byggnadshöjd i meter över nollplanet.
 - Högsta totalhöjd i meter över nollplanet.
 - Taklutning i grader.
 - Minsta respektive största taklutning i grader.

- Placering**
 - p1: Brygga ska placeras med kortsida mot kaj.

- Utformning**
 - f1: Fasader ska i huvudsak utföras i enlighet med illustration 4. Fasad mot väster ska utformas tredelad med en symmetrisk komposition, med marknad sockel i tegel, en huvudsaklig fasadyta med träpanel. Träfasader ska utföras med regelbunden reliefverkan och målats i slänfärg i en traditionell röd kulör. Tegel ska utföras i varm rödbrun kulör. Fogar ska utföras i ljusgrå kulör. Portar ska utföras indragna från fasadiv. Portar, plåt- och ståldetaljer ska utföras i svart kulör. Plåtdetaljer som inordnas i träfasad ska utföras i röd kulör. Tak ska utföras i plåt eller papp i en mörk kulör. Tak ska utformas med en våld form. I huvudsak överensstämmande med illustration 3. Takavvattnig ska utföras invändig.
 - f2: Fasader ska i huvudsak utföras i enlighet med illustration 4. Fasad ska utformas med en symmetrisk komposition, med marknad sockel i tegel och en huvudsaklig fasadyta med träpanel. Träfasader ska utföras med regelbunden reliefverkan och målats med slänfärg i en traditionell röd kulör. Tegel ska utföras i varm rödbrun kulör. Fogar ska utföras i ljusgrå kulör. Portar, plåt- och ståldetaljer ska utföras i svart kulör. Plåtdetaljer som inordnas i träfasad ska utföras i röd kulör. Tak ska utföras i plåt eller papp i en mörk kulör. Takavvattnig ska utföras invändig.
 - f3: Fasad ska utföras med träpanel och målats med slänfärg i en traditionell röd kulör. Sockeln ska utföras i tegel i rödbrun kulör. Portar ska utföras indragna från fasadiv. Portar, plåt- och ståldetaljer ska utföras i svart kulör. Plåtdetaljer som inordnas i träfasad ska utföras i röd kulör. Tak ska utföras i plåt eller papp i en mörk kulör. Takavvattnig ska utföras invändig.
 - f4: Fasad ska utföras i puts i en ockragul kulör. Sockel ska utföras i natursten eller betong. Portar samt plåt- och ståldetaljer ska utföras i svart kulör. Tak ska utformas som lättad med ett utsprång om 1,0 meter och utföras i skivtäckt plåt i en mörk kulör.
 - f5: Fasad ska utföras med träpanel och målats med slam- eller tjär-färg i en traditionell kulör. Sockeln ska utföras i natursten eller betong. Tak ska utföras som sadeltak med ett utsprång om 0,35 meter och utföras i lertegel i en rödbrun kulör.
 - f6: Fasad ska utföras med träpanel och målats med slam- eller tjär-färg i en traditionell kulör. Sockeln ska utföras i natursten eller betong. Tak ska utföras som sadeltak med ett utsprång om 0,75 meter och utföras i skivtäckt plåt i en mörk kulör.
 - f7: Strandskoning ska utföras som stensatt kaj av natursten. Stenen ska kulörmässigt ansluta till befintliga stenkajer på Beckholmen.
 - f8: Strandskoning ska utföras som stensatt kaj av natursten samt med slant av natursten. Stenen ska kulörmässigt ansluta till befintliga stenkajer på Beckholmen.
 - f9: Brygga ska utföras i trä med synlig vattenspegel.
 - f10: Kaj ska utföras som ett pelardäck i betong med synlig vatten-spegel. Fasta fundament/dykdbalber ska utföras med skoning av natursten. Stenen ska kulörmässigt ansluta till befintliga stenkajer på Beckholmen.

Utformande
Bebyggelse under +2,7 meter över nollplanet ska utformas på sådant sätt att denna inte skadas eller på annat sätt påverkas negativt av högvatten. Mark-stabiliserande åtgärder ska genomföras inom skrafferad yta enligt illustration 1 på plankartan.

Markens anordnande och vegetation

- +0,0: Föreskriven höjd över nollplanet.
- docka: Docka ska finnas.

Skydd av kulturvärden

- q1: Underhållsarbeten ska utföras med material och metoder anpassade till byggnadens kulturhistoriska värden.
- q2: Byggnadens volym får ej ändras.

Rivningsförbud

- r: Byggnaden får inte rivras.

Skydd mot störning

- m1: Byggnader ska utföras med gastäta konstruktioner upp till markytan, motsvarande radonsäker grundläggning inklusive radonslång.

Administrativa bestämmelser

Villkor för lov
Starbesked för anläggningar och byggnader får inte ges förrän markstabi-liserande åtgärder för respektive område har genomförts.

Strandskydd
Strandskyddet upphävs inom delar av planområdet enligt 4 kap. 17§ PBL, se illustration 1 på plankartan och även planbeskrivningen sidan 61.

Huvudmannaskap
Kommunen är inte huvudman för allmänna platser och vattenområden.
Genomförandetid
Genomförandetiden slutar 10 år efter det att planen har fått laga kraft.

ILLUSTRATIONER

- Illustrationslinje
- Illustrationstext

GRANSKNINGSHANDLING

Detaljplan för
Beckholmen
fastigheten Djurgården 1:38 m fl
i stadsdelen Djurgården i Stockholm

Stockholms stadsbyggnadskontor
Planavdelningen
2024-09-10
Maria Sahlstrand planchef
Isabelle Lindbäck stadsplanerare
Godkänd av SBN
Antagen av
Laga kraft

Dp 2012-03013

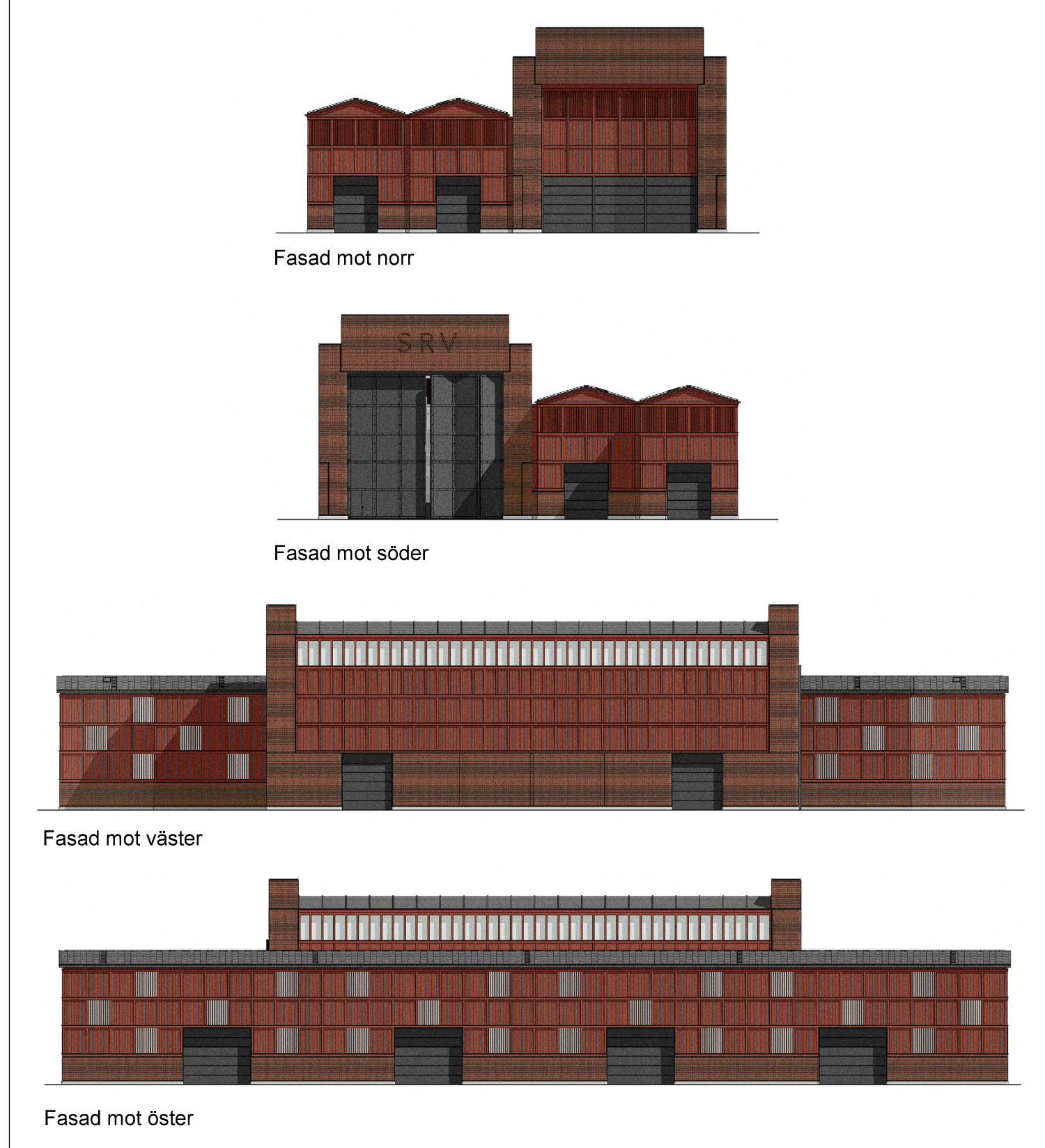


Illustration 4 som visar fasader för varvs- och verkstadshallar. Ej skalnlig.