



STADSBYGGNADSKONTORET
PLANAVDELNINGEN
Max Goldstein
Tfn 08-508 275 78

SAMRÅDSHANDLING
DNR 2009-15437
2013-05-27
I(38)

Planbeskrivning

Detaljplan för Hornsbruksgatan mm (Södermalm 3:21 mm) i stadsdelen Södermalm, S-Dp 2009-15437



Sammanfattning

Planens syfte och huvuddrag

Planen syftar till att bygga en ny tunnelbanebyggnad och bostäder (ca. 30 lägenheter) längs Hornsbruksgatans norra sida. Ovanpå bostäderna planeras en förlängning av Högalidsparken vilket skapar en större andel parkyta än i dagsläget. På taket till den nya tunnelbanebyggnaden planeras en lokal för publik verksamhet, exempelvis handelsträdgård och café.

Tunnelbanebyggnaden innehåller en hiss för att öka tillgängligheten till Högalidsparken från Hornsbruksgatan. I planen ingår också lokaler för bland annat fler butiker och restauranger mot gatan.

Miljöbedömning

Stadsbyggnadskontoret bedömer att detaljplanens genomförande inte kan antas medföra sådan betydande miljöpåverkan som åsyftas i PBL eller MB att en miljöbedömning behöver göras.

Tidplan

Samråd 7 juni – 7 augusti 2013

Utställning 1 kv 2014

Antagande 2 kv 2014

Illustration framsida – överst: Lovely landskap/LOLA, nederst: Tham & Videgård Arkitekter

Innehåll

Inledning	4
Handlingar	4
Planens syfte och huvuddrag.....	4
Plandata	4
Tidigare ställningstaganden	5
Förutsättningar	7
Natur	7
Hydrologiska förhållanden.....	8
Befintlig park och bebyggelse.....	9
Kulturhistoriskt värdefull miljö.....	10
Offentlig service	12
Kommersiell service.....	12
Gator och trafik	12
Barn.....	13
Störningar och risker	13
Planförslag	14
Ny bebyggelse.....	14
Park.....	20
Gator och trafik	26
Teknisk försörjning.....	30
Gestaltungsprinciper	31
Konsekvenser	33
Behovsbedömning.....	33
Naturmiljö	33
Miljökvalitetsnormer för vatten	33
Landskapsbild/stadsbild.....	34
Kulturhistoriskt värdefull miljö.....	34
Störningar och risker	35
Luft	37
Ljussförhållanden	37
Barnkonsekvenser	37
Tidplan	38

Inledning

Handlingar

Planhandlingar

Planförslaget består av plankarta med bestämmelser. Där höjder förekommer redovisas dessa i höjdsystemet RH2000. Till planen hör denna planbeskrivning.

Utredningar

Utredningar som tagits fram inför detaljplanesamråd är:

- *Bullerutredning Hornsbruksgatan* (ACAD, 2013)
- *Elektromagnetiskfält Hornsbruksgatan* (Electro Engineering AB, 2012)
- *Luftutredning Hornsbruksgatan* (WSP, 2013)
- *Kulturmiljöanalys Hornsbruksgatan* (Nyréns, 2013)
- *Vibrationsmätning Tunnelbana Hornsbruksgatan* (Tyréns, 2013)

Utredningar och rapporter som tagits fram inför programsamråd är:

- *Barnkonsekvensanalys Hornsbruksgatan* (Grontmij, 2010)
- *En vision för Hornsbruksgatan* (Stockholm stad mfl., 2011)

Övrigt underlag

- *Solstudier*
- *Trädplan*
- *Illustrationsbilaga*

Medverkande

Planen är framtagen av Max Goldstein (planarkitekt) och Sanna Norrby, (karttekniker) på stadsbyggnadskontorets planavdelning. I projektgruppen ingår även Lina Sofia Engström (landskapsarkitekt) och Martin Calmtorp (projektledare) på exploateringskontoret.

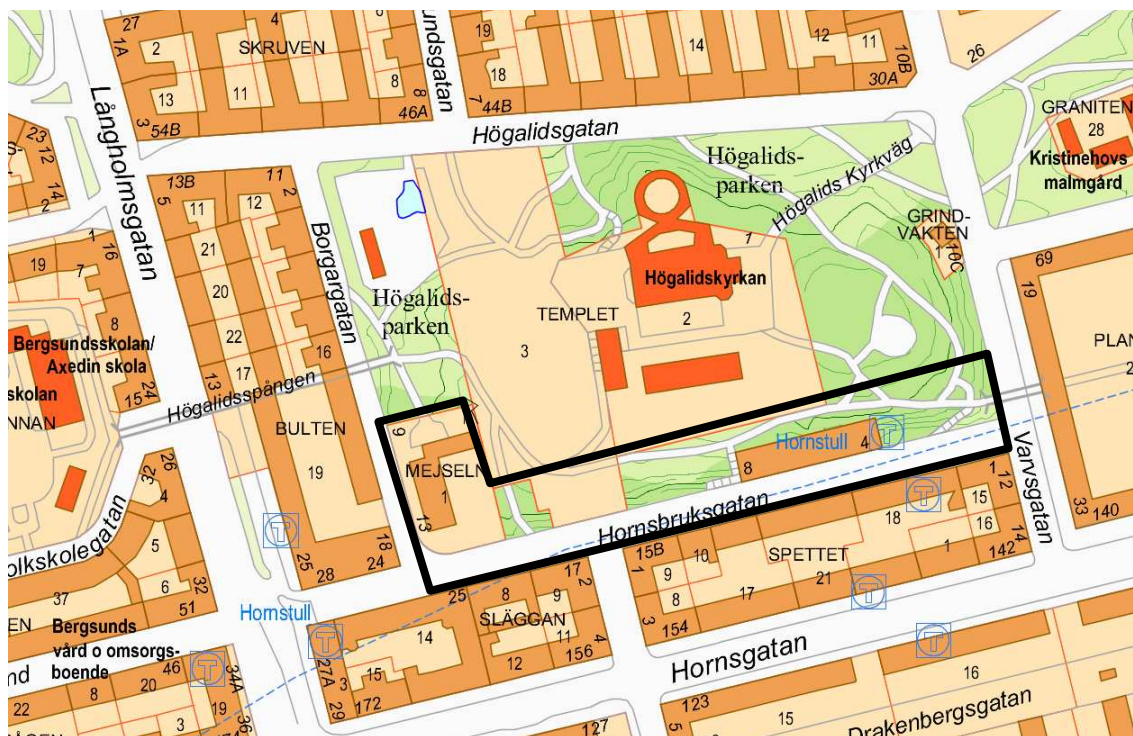
Medverkande arkitektkontor har varit Lovely landskap/LOLA arkitektur och landskap, Utopia arkitekter, och Tham Videgård arkitekter. Där de har medverkat i gemensamma illustrationer benämns de Team HBG.

Planens syfte och huvuddrag

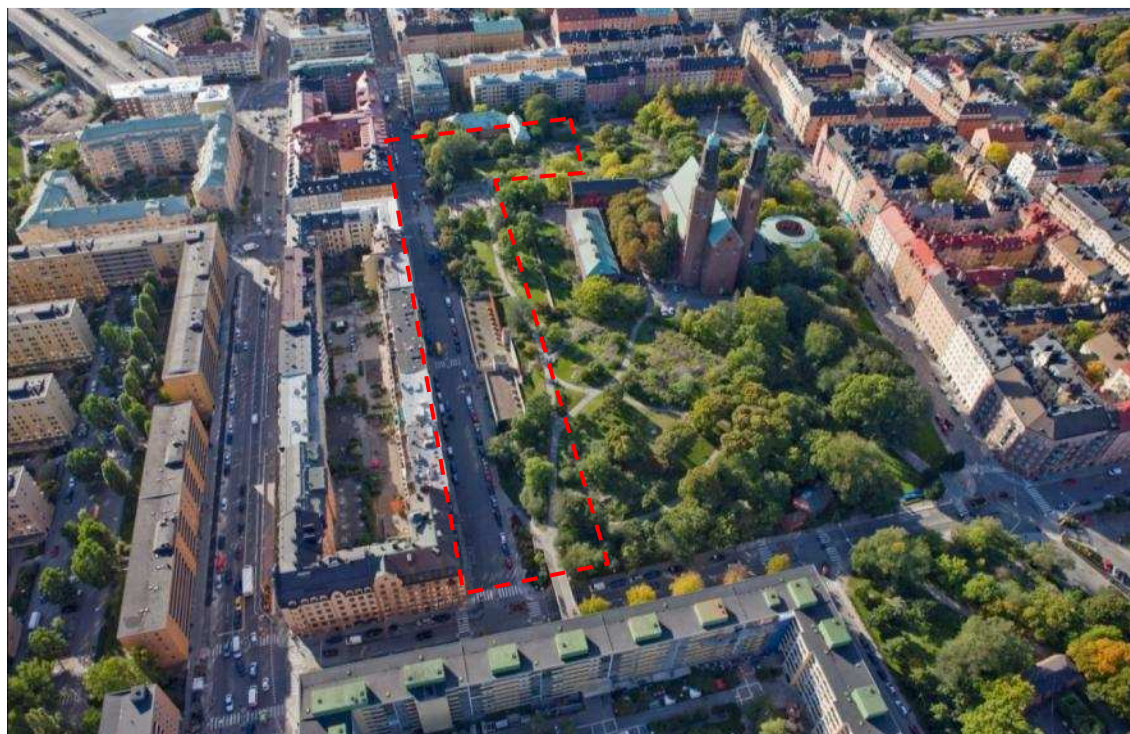
Planen syftar till att bygga bostäder (ca 30 lägenheter) och en ny tunnelbanebyggnad längs Hornsbruksgatans norra sida. Ovanpå bostäderna planeras en förlängning av Högalidsparken. På taket till den nya tunnelbanebyggnaden planeras en handelsträdgård. Tunnelbanebyggnaden ger möjlighet till en allmän hiss för att öka tillgängligheten till Högalidsparken från Hornsbruksgatan.

Plandata

Planområde omfattar delar av Hornsbruksgatan och södra delen av Högalidsparken i Hornstull på Södermalm. Planområdet är 15345 kvm (areal). Marken ägs av Stockholms stad. Fastigheten Templet 3 är upplåten med tomträtt till Stockholm parkering. Fastigheten Mejsele 1 är upplåten med tomträtt till HSB Stockholm.



Planområdets omfattning



Flygbild över planområdet sett från öster.

Tidigare ställningstaganden

Översiktsplan

I Promenadstaden - Översiktsplan för Stockholm, betecknas området som innerstad. Ett övergripande mål är att fortsätta stärka centrala Stockholm genom att skapa täta och attraktiva stadsdelar med blandat innehåll och offentliga miljöer av hög kvalitet.

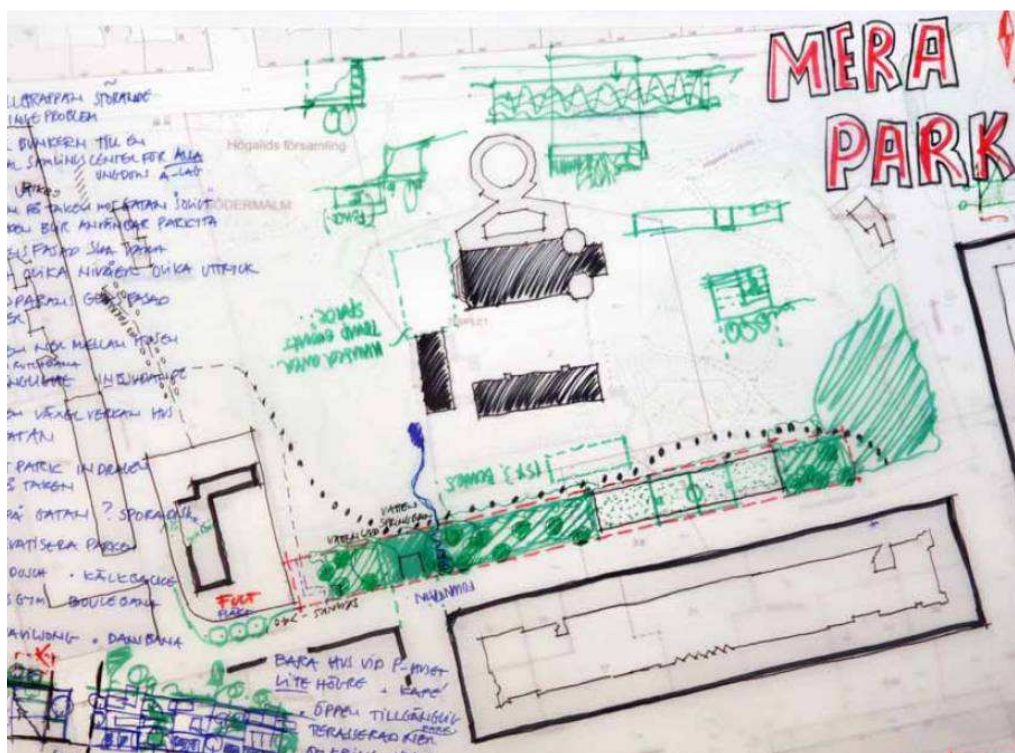
Stockholms byggnadsordning betecknar större delen av Södermalm som stenstad, där de grundläggande karaktärsdragen ska bevaras. Ny bebyggelse kan ske på stenstadens villkor om stadsbildens sammanhållna helhet bibehålls.

Program

Programförslaget föreslog att tunnelbanebyggnaden skulle rivas och ersättas med en ny, samt att två nya bostadshus skulle byggas längs med bergskärningen och upp över parken. Under programsamrådet var många positiva till den nya tunnelbanebyggnaden. Däremot var många, framförallt boende, men även remissinstanser, negativa till den planerade bostadsbyggelsen, framförallt för att den sträckte sig in i parken och riskerade att skapa en känsla av privatisering av parken.

Efter programsamråd fattade stadsbyggnadsnämnden beslut om att gå vidare med både en ny tunnelbanebyggnad och bostadsbebyggelse. Däremot får inte bostäderna sträcka sig över parknivå. Nämnden föreslog istället att bostäderna skulle kunna sträcka sig längs en längre del av Hornsbruksgatans bergskärning.

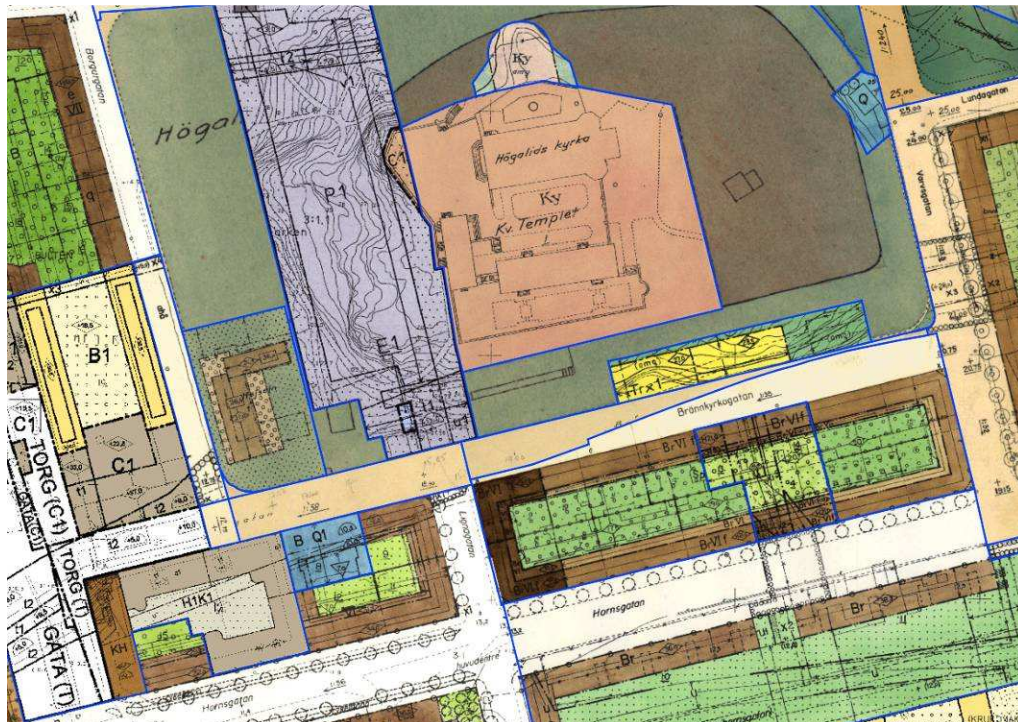
Programförslaget togs fram genom en fördjupad medborgarinflytande process som kallades "Community Planning". Metoden gick ut på att boende och verksamma i området samlades under en helg för att tillsammans med ett arkitektteam lägga grunden till ett planförslag för Hornsbruksgatan. Merparten av de som hade medverkat i "Community Planning" var emot att det byggdes hus i Högalidsparken. Många var missnöjda med det s.k. visionsförslag som togs fram, samt programförslaget.



I många av övningarna under "Community Planning Weekend" föreslog man att parken skulle värnas. Här har man delvis skissat på en förlängning av Högalidsparken med bebyggelse under. Foto JTP

Detaljplan

För programområdet gäller ett flertal detaljplaner. Pl 246 som fastställdes 1923 reglerar Högalidsparken för parkmark samt kvartersmark för offentlig byggnad. Pl 5888 som fastställdes 1961 reglerar mark för trafikändamål samt parkmark med underbyggnadsrätt för trafikändamål. Dp 1999-04090A(-54) som vann laga kraft 2003 reglerar mark för parkering i bergrum för 200 bilar. Pl 681 som fastställdes 1930 och Pl 7655 från 1985 reglerar marken för bostäder för kvarteret Mejseln. Pl 5387 som fastställdes 1959 reglerar framförallt underbyggnader för trafikändamål, dvs. tunnelbanan. Pl 1940 och Pl 1945B från 1939, samt Pl 6210 från 1963 reglerar mark för trafikändamål.



Markanvisning

I december 2009 fattade exploateringsnämnden beslut att anvisa mark längs gatan till Veidekke Bostad AB samt Wasted Space AB.

Riksintressen

Stockholms innerstad är som helhet ett riksintresse för kulturmiljövården. Riksintresset uttrycks i företeelser som främst tydliggör årsringarna och hur staden vuxit fram. Högalidskyrkan är ett tydligt exempel på detta.

Förutsättningar

Natur

Mark och vegetation

Området består av en brant bergsskäring mot Hornsbruksgatan med lövträd och gräs. Vegetationen i parken består av frisk och torr gräsmark med enstaka träd samt hållmark. I den östra delen finns ett område med ädla lövträd. I den västra delen av parken finns ett område med lövträd.



Utdrag ur stadens biotopkarta

Natur- och rekreationsvärden

Området ingår inte i något viktigt spridningssamband för eklevande arter eller våtmarkslevande arter. Dock bidrar den rikliga vegetationen till den biologiska mångfalden. Parken har främst en funktion lokalt för naturvärden och rekreativa värden.

I Stockholms sociotopkarta värderas parken som en viktig friyta. De rekreativa värdena är de mest värdefulla. Bland dessa finns grön oas, lek, kyrkobesök, promenader, rofylldhet, backåkning, sitta i solen, utsikt, vattenlek.

Enligt *Trädplan för Södermalm* (2002) ska Hornsbruksgatan planteras med träd. Trädplanen anger riktlinjerna för vilka gator som ska planteras med träd inom 20 år.

Hydrologiska förhållanden

Miljökvalitetsnormer för vatten

Planområdet är beläget inom avrinningsområdet för ytvattenförekomsten Mälaren-Rödstensfjärden/Mälaren-Stockholm (SE657596-161702). Huvuddelen av dagvattnet avrinner mot Årstaviken, där utflödet går genom Hammarbyslussen till Hammarby Sjö. En mindre del av vattnet rinner av till Riddarfjärden. Enligt VISS april 2013 har Mälaren-Rödstensfjärden/Mälaren-Stockholm som helhet god ekologisk status och uppnår ej god kemisk ytvattenstatus. Miljökvalitetsnormer som ska uppnås för vattenförekomsten är god ekologisk status 2015 och god kemisk status 2015 med tidsfrist till 2021 (enligt 19FS 2009:36). Delar av vattenförekomsten, däribland Årstaviken, har sämre vattenkvalitet och har sannolikt en ekologisk status som är sämre än god. Årstaviken föreslås bli en egen vattenförekomst 2015 vilket innebär att nya miljökvalitetsnormer för vatten kan komma att gälla. Vattenkvaliteten kommer

sannolikt att behöva förbättras i Årstaviken för att uppnå miljökvalitetsnormerna.

Markavvattning och dagvatten

En stor del av vattnet som faller inom planområdet tas upp av vegetationen i Högalidsparken, samt i gräsyterna längs med bergsskärningen. Övrigt dagvatten leds ut i avlopp från Hornsbruksgatan.

Befintlig park och bebyggelse

Högalidsparken

Högalidsparken är ca 4,1 ha stor och består av berg i dagen, grässlåtar, större träd och flera gångstråk. Parken domineras av Högalidskyrkan som ligger på en höjd i parkens mitt. I parkens nordvästra hörn ligger en parklek med plaskdamm. Parken har ett högt besöksstryck, dock inte lika stort som intilliggande Tantolunden och Långholmen. Delar av parken rustades upp 2003-2004 och är i relativt bra skick. Parken är mycket uppskattad och välanvänd.

Högalidsparken anlades på Kristinehovs malmgårds ägor med början år 1914. Arbeten pågick under lång tid, ända in på 1930-talet. Lekplatsen var färdigbyggd 1920. Enligt Södermalms parkprogram är Högalidsparken, tillsammans med Långholmen, Tantolunden, och Vitabergsparken, en s.k. bergspark. I Lindhagenplanen från 1866 skulle Stockholms malmar bebyggas med bostäder och ett flertal parker anläggas. De bergiga områdena reserverades för de nya parkerna, dels för att bergen var svåra att bebygga men också för att de med enkla medel skulle kunna förvandlas till gröna parker. Man menade att parkerna inte skulle bli konstlade utan mer naturlika. Luften ansågs också vara bättre på höjderna samtidigt som de erbjöd vidsträckt utsikt. Man ville att parkerna skulle vara så naturlika som möjligt, därför planterades till övervägande del inhemska löv- och barrträd och blommande buskar. De träd och buskar som planterades var i regel ganska små så det tog lång tid innan parkerna började grönska. Väster om kyrkan är vegetationen sparsam för att framhäva bergshällarnas karghet. På östra sidan är det rikt med vegetation med bestånd av både lövträd och barrträd. Enligt Södermalms parkprogram är målet för Högalidsparken att nuvarande karaktär och värden ska bevaras.

Högalidskyrkan

Högalidskyrkan invigdes 1923 och är ritad av Ivar Tengbom. Den är ett av Sveriges främsta exempel på nationalromantisk arkitektur och är tillsammans med prästgården och församlingshemmet söder om kyrkobyggnaden blåklassad i Stockholms stadsmuseums klassificering över byggnader i innerstaden, vilket motsvarar fordringarna för byggnadsminnen i kulturminneslagen. Kyrkotomten avgränsas där nivåskillnaderna är höga av stenmurar, i övrigt övergår den till park utan synliga gränser. Kyrkan drivs av Svenska kyrkan.

Hornsbruksgatan

Hornsbruksgatan löper huvudsakligen längs med Högalidsparken, från Varvgatan till Långholmsgatan. Bostadskvarteren söder om Högalidsparken är uppförda i en enhetlig fem- till sjuvåningsskala mellan årtiondena 1890 och 1970. Gatans bebyggda sidor består mestadels av bostäder, med kontor, affärer

och andra verksamheter i bottenvåningarna. Gatans norra del möter Högalidsparkens bergsskäring och tunnelbanebyggnaden.

Tunnelbanebyggnaden

På Hornsbruksgatan ligger en byggnad med tunnelbaneuppgång och teknikutrymmen, ritad 1961 av arkitektkontoret Borgström, Lindroos, Rosén. Byggnadens tak ansluter till Högalidsparken och är utformade för allmän vistelse. Byggnadens övriga utrymmen används som kontorsytor. Byggnaden ägs av staden.

Byggnaden uppfördes i början av 60-talet. I en del av väggarna finns blåbetong, och radonvärdena är mycket höga i utrymmet mellan byggnaden och berget. Det finns även asbest i byggnaden. Byggnaden vibrerar på grund av rulltrappan som går ner till perrongen. I byggnaden har SL en likriktarstation som försörjer tåg mellan Zinkensdamm och Liljeholmen. I bergsskärningen i Hornsbruksgatans östra del har SL ett ventilationsschakt för tunnelbanestationen.

Hornstulls tunnelbanestation började användas 1964. I snitt åker 16 200 personer till och från stationen varje dag. Hornstull har varit en viktig knutpunkt för kollektivtrafik sedan 1884 och har tidigare trafikerats med hästspårvagn, ångspårvagn och elektrisk spårvagn. SL:s spårområde sträcker sig i tunnel under hela planområdet.

Parkeringshus

Stockholm parkering har ett parkeringshus i berget under Högalidsparken som inrymmer 200 p-platser. Garaget har en huvudentré mot Hornsbruksgatan i Lignatagatans fond. Den har även en entré mot Högalidsgatan. Garaget färdigställdes 2012.

HSB

HSB äger bostadshuset i Högalidsparkens sydvästra hörn. Huset uppfördes på 1930 talet. Det nås via en väg från Borgargatan.

Bilverkstad

Inne i berget finns en mindre bilverkstad som försvinner om förslaget genomförs.

Övrig planerad bebyggelse i området

Kvarteret Plankan öster om Högalidsparken uppfördes 1964 och är det största moderna gårdsrummet i innerstaden. På gården planeras det att byggas ett cirkulärt bostadshus om 120 lägenheter samt bostäder på taket på det befintliga huset. Detaljplanen är antagen, men därefter upphävd av Mark- och miljödomstolen. Beslutet är överklagat av Staden hos Mark- och miljööverdomstolen.

Kulturhistoriskt värdefull miljö

Bebyggelse

Stadsmuseet har en utarbetad metod för klassificering av kulturhistoriskt värdefull bebyggelse, i en skala som går från gult, till grönt till blått. Blått är den högsta klassen och innebär att bebyggelsens kulturhistoriska värde motsvarar fordringarna för byggnadsminnen i kulturminneslagen. Grön

klassning innebär också ett högt kulturhistoriskt värde och betyder att bebyggelsen är särskilt värdefull från historisk, kulturhistorisk, miljömässig eller konstnärlig synpunkt. Gult innebär att bebyggelsen har positiv betydelse för stadsbilden och/eller har ett visst kulturhistoriskt värde. Fastighet markerad med grått går inte att hänföra till någon av ovanstående kategorier.

Högalidskyrkan med sina två församlingsbyggnader är blåklassade och skyddade enligt Kulturminneslagen 4 kap. Bebyggelsen längs Hornsbruksgatans södra sida är alltifrån blåklassad (f d Stockholms Skofabrik i kv Släggen 8 och 14) till gul- eller gråklassad. Flera byggnader uppförda efter 1960 i kv Spettet är ej inventerade eller klassificerade. Den för ombyggnad aktuella tunnelbanebyggnaden är inte kulturhistoriskt klassificerad. Stockholms innerstad är som helhet ett riksintresse för kulturmiljövården. Riksintresset uttrycks i företeelser som främst tydliggör årsringarna och hur staden vuxit fram. Högalidskyrkan är ett tydligt exempel på detta.



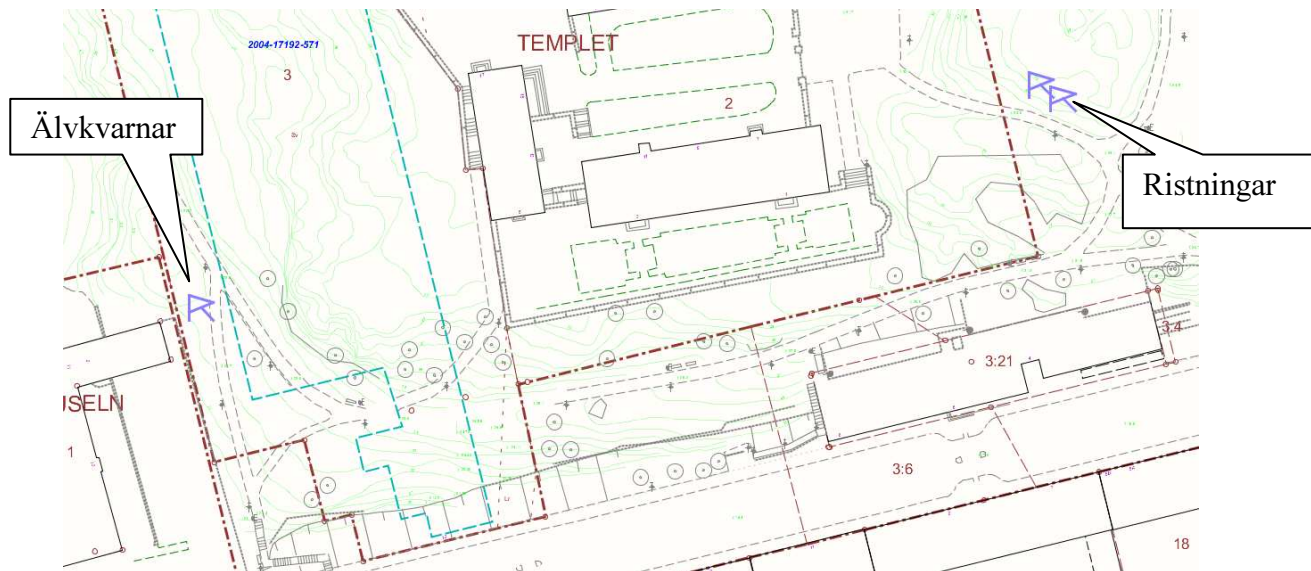
Stadsmuseets klassificering av värdefull bebyggelse.

Enligt byggnadsordningen är stycket ”Bebyggelsens fronter mot grönskan” aktuellt. I innerstaden ska den tydliga övergången mellan byggnadskvarter och park i gatunätet behållas, vilket innebär att mötet mellan bebyggelsefront och park förmedlas av en gata med trottoar mot parken. Mot bakgrund av att Högalidsparken redan är bebyggd med tunnelbanebyggnaden, och parken mot Hornsbruksgatan består av en bergskärning som gör den otillgänglig och svåränvänd, bedöms platsen kunna prövas för bebyggelse.

Enligt Stockholms parkprogram är Högalidsparken en kulturhistorisk värdefull park. Den räknas dock inte som ett område av riksintresse för kulturminnesvården enligt Riksantikvarieämbetet.

Fornlämningar

I Högalidsparken finns tre platser där Riksantikvarieämbetet identifierat fornlämningar. I parkens östra del finns två ristningar från medeltiden. I parkens västra del finns ett antal älvkvarnar (även kallade skålgropar) från stenåldern/bronsåldern.



Fornlämningar i Högalidsparken

Offentlig service

Skola och förskola

På gångavstånd till planområdet finns både skola och förskola. Inga nya skolor eller förskolor planeras i samband med detta planarbete. Det behov som uppstår täcks in av stadens övergripande planering.

Kommersiell service

I området finns gott om kommersiell service.

Gator och trafik

Gatunät

Hornsbruksgatan har en bredd på 18 meter, vilket är det traditionella måttet i stenstaden. Gatan är välintegrerad i det omgivande gatunätet. Parallellt med Hornsbruksgatan löper Hornsgatan som är en huvudgata på Södermalm.

Biltrafik och parkering

Trafiken på Hornsbruksgatan är lugn, med ca 3000 fordon per dygn väster om Lingagatan och 2500 per dygn öster om Lignagatan. I dagsläget är hastigheten reglerad till 30km/h. Gatuparkeringar finns i dagsläget på båda sidor Hornsbruksgatan, med 65 parkeringsplatser på den norra sidan och 27 på den södra sidan. Stockholm parkering har parkeringshus i berget som inrymmer 200 p-platser. Parkeringsgaraget ger upphov till ca 300 extra rörelser per dag.

Gång- och cykeltrafik

Genom Högalidsparken går ett öst-västligt gångstråk som planskilt leder från Brännkyrkagatan till Högalidsskolan väster om Långholmsgatan. Hornsbruksgatan är lätt att cykla på då trafikvolymerna är relativt låga. För cyklister finns möjlighet att direkt ansluta till Långholmsgatan, genom en

återvändsgränd för bilister vid Hornsbruksgatan slut. Parallellt med Hornsbruksgatan löper Hornsgatan som ingår i stadens övergripande cykelnät och är försedd med cykelbanor/cykelfält. Planområdet saknar cykelparkeringar.

Kollektivtrafik

Området är mycket väl försörjt med kollektivtrafik, med Hornstulls tunnelbanestation på Hornsbruksgatan och ett flertal bussar på närliggande Långholmsgatan.

Tillgänglighet

Hornsbruksgatan har en svag lutning. Högalidsparken är en s.k. bergspark och har generellt dålig tillgänglighet för personer med funktionshinder. Även Högalidskyrkan har dålig tillgänglighet. Från Hornsbruksgatan nås parken via tre olika trappor.

Barn

En barnkonsekvensutredning har genomförts med barn och ungdomar i området. Den visar att Högalidsparken utnyttjas och uppskattas av framförallt de yngre barnen. De äldre barnen och ungdomarna föredrar att vara i andra parker och då helst på Reimersholme och Långholmen. De yngre barnen värdesätter berget och parkleken i Högalidsparken. Högalidsspången är betydelsefull för barnen i Bergsundsskolan, eftersom den förenklar deras tillgänglighet till Högalidsparken vilken de använder som en extra skolgård. Även barn i Högalidsskolan går till Högalidsparken under skoltid. De platser som utpekats som farliga eller obehagliga är framförallt den västra trappförbindelsen mellan Hornsbruksgatan och Högalidsparken samt bakom huset vid parkleken där det enligt barnen finns mycket råttor.

Det är viktigt, framförallt för barn, att kunna se parken för att den ska inbjuda till spontan lek. Idag undviker många av barnen den västra trappan på grund av att många vuxna som uppehåller sig där dricker alkohol. Ingen av de intervjuade barnen uppgav att de utnyttjar den södra delen av Högalidsparken, inte heller vid observationstillfällena lekte barn eller ungdomar där. Trots att denna del av parken inte är en plats där barnen vistas utgör den en viktig gångförbindelse mellan kvarteret Plankan och Högalidsspången. Parkens södra del bör även fortsättningsvis upplevas som en allmän plats där barnen kan röra sig planskilt från trafiken.

Störningar och risker

Elektromagnetiska fält

Under den befintliga tunnelbanebyggnaden har SL en likriktarstation. Fortum har sedan 2011 en nätstation i parkeringsgaraget i anslutning till de planerade bostäderna. Dessa stationer ger upphov till elektriska och magnetiska fält.

Luft

En luftutredning har gjorts för Hornsbruksgatan med avseende på miljö kvalitetsnormerna för Kvävedioxid (NO₂), samt partiklar i olika storleksklasser (PM₁₀ och PM_{2,5}). Hornsbruksgatan ligger parallellt med Hornsgatan, som har en hög luftföroreningshalt. Hornsbruksgatan skyddas ifrån Hornsgatan med 5 till 7 våningars hög bebyggelse, på motsatt sida av

Hornsbruksgatan börjar Högalidsparken. Utformningen av gatumiljön är gynnsam för att minska inblandningen av luftföroreningar från Hornsgatan.

Buller, vibrationer

Ljudnivåerna från trafiken utmed Hornsbruksgatan når värden på uppemot 60-65 ekvivalent dB(A) och maximal ljudnivå på 80dB(A). I parken är ljudnivåerna betydligt lägre, mellan 50-55 dB(A). I den befintliga tunnelbanebyggnaden ger tunnelbanan, rulltrappor och en transformatorstation upphov till vibrationer som uppgår till 26 dB(A) SLOW. I berget ger tunnelbanan upphov till en stomljudsnivå på ca. 32 dB(A) SLOW. Det finns även buller från flygplan (under 55 dB(A)) samt annat i omgivningen som t.ex. kyrkklockor, varulossning och fläktutblås.

Planförslag

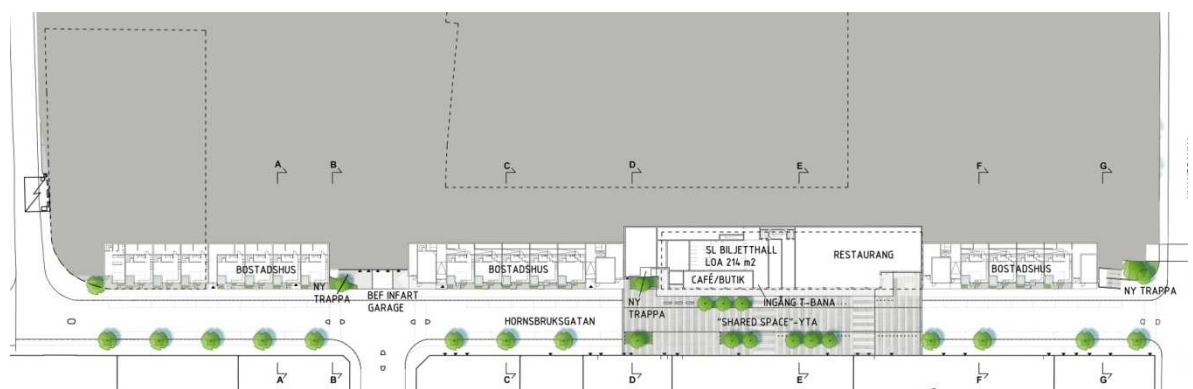
Planförslaget bygger på att den befintliga tunnelbanebyggnaden rivs och ersätts med en ny byggnad. Längs med Högalidsparkens bergsskäring planeras det att byggas bostäder (ca 30 lägenheter) med allmän parkyta på taket som ansluter till, och utvidgar den befintliga parken.

Ny bebyggelse

Övergripande



Planen visar programförslaget för Hornsbruksgatan. Illustration Team HBG



Under parken planeras nya bostäder. En ny tunnelbanebyggnad ersätter den gamla, men delar av uppgången bevaras. Illustration Team HBG

Förslaget består av fyra byggnader: tre nya bostadshus och en ny tunnelbanebyggnad. Tunnelbanebyggnaden innehåller handelslokaler i bottenvåningen, centrumfunktioner i plan två och tre, och möjlighet till handel med exempelvis café på husets takterrass mot parken. Högalidsparken planeras förlängas med allmän parkmark på de nya bostädernas tak, med undantag för de hus som planeras nedanför HSB:s gård. De befintliga trapporna från Hornsbruksgatan till parken ersätts med tre nya.



Ortofoto med den planerade bebyggelsens fotavtryck markerat. Illustration Team HBG

Nya tunnelbanebyggnaden



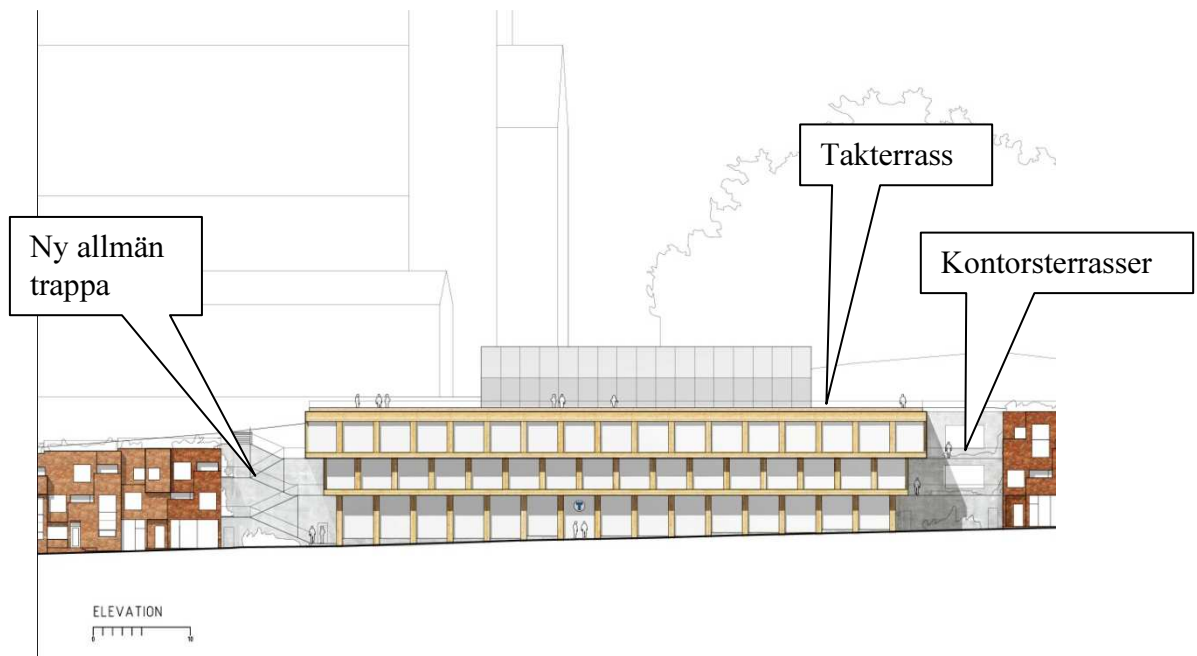
Den nya tunnelbanebyggnaden sedd från öster. Illustration Tham & Videgård arkitekter.

Tunnelbanebyggnaden planeras att rivas för att ersättas med en ny. Delar av den befintliga tunnelbaneuppgången bevaras i samma läge. På byggnadens tak planeras en stadshandelsträdgård med försäljningsverksamhet i ett stort växthus med ett eko-café/restaurang som inriktar sig mot närodlat. Verksamheten planeras vara öppen året runt och terrassen tillgänglig dygnet runt. I bottenvåningarna planeras det för handel i form av butiker eller restauranger.

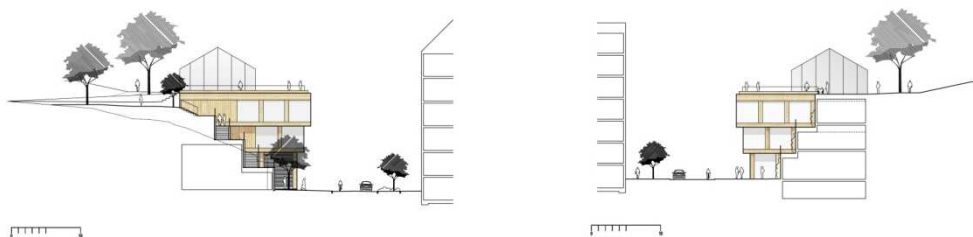
De två mellanvåningarna (plan två och tre) planeras för kontor, men kan även komma att innehålla andra så kallade centrumfunktioner som t.ex. service, hotell, restaurang, butiker eller vårdcentral. Inga bostäder tillåts.

Byggnadens stomme är tänkt att utföras i betong med en fasad i naturligt grånat massivträ och järnfritt (ej grönfärgat) glas.

Den värme som kontinuerligt alstras av SL:s elaggregat och frånluft från tunnelbanan, som idag inte tas till vara, föreslås energiåtervinnas och därmed utgöra den huvudsakliga uppvärmningen av hela byggnaden. Därutöver ska även prövas solex och solvärme från paneler på byggnadens olika byggnadselement. Samtliga teknikutrymmen och ventilationsaggregat förläggs i källare alternativt dolda i bottenplan, för att undvika installationer på takterrassen.



Elevation av tunnelbanehusets södra fasad. På västra sidan om byggnaden leder en trappa upp till parken. På den östra sidan finns terrasser som hör till kontorslokalerna. Illustration Team HBG



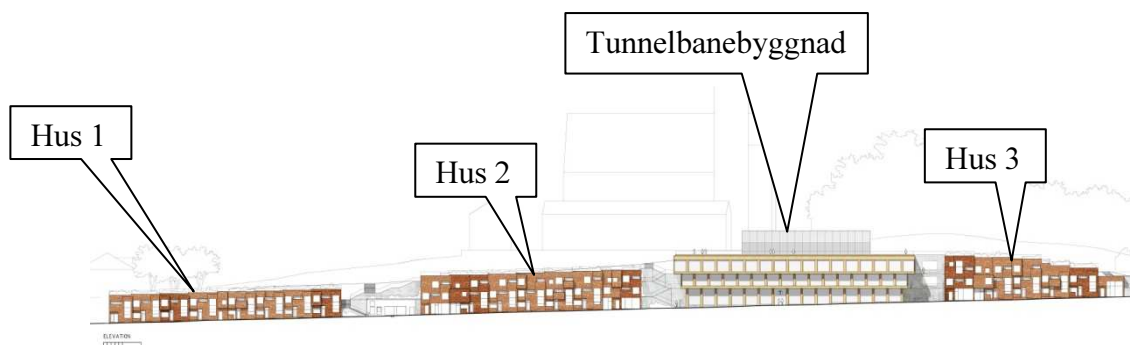
Elevation av tunnelbanehusets västra fasad (till vänster) och dess östra fasad (till höger). På den västra sidan leder en trappa upp till parken. På den östra sidan finns det privata terrasser tillhörande kontorslokalerna.

Bostadshusen



Bostadshusen sedda från öster. I hörnet finns en ny trappa upp till parken. I huset längst österut finns rum för en mindre butik. Illustration Utopia arkitekter, Lovely landskap/LOLA, Tham & Videgård arkitekter.

De tre bostadshusen föreslås placeras längs med Hornsbruksgatan, i Högalidsparkens bergsskäring och slänt. Bostadshusen ligger under parkens landskap, och parkytan förlängs som ett lock ut över bostadshusens tak. Den nya bebyggelsen får en höjd på två till tre våningar från gatunivån, med park ovanpå. Fyra hus planeras även under HSB:s gård i parkens sydvästra hörn. Större delen av bergsskärningen och de gröna ytorna längs med gatan tas i anspråk av den nya bebyggelsen. Gatan får en tydligare karaktär av stadsrum med bebyggelse längs båda sidor.



Samtliga bottenvåningar utgörs av radhus i etage (två våningar) med en egen entré direkt ut mot förgårdsmarken och gatan. Hus 2 och 3 har även lägenheter på de övre planeten, med ingångar till ett trapphus bredvid radhusens entréer. I vissa av byggnadernas hörn är lokaler och bokaler (boende och lokal tillsammans) placerade. För att undvika långa och monotona slutna bottenvåningar maximeras gatufasaderna med verksamheter och entréer (minst var 7 meter).



Bostäderna sedd västerifrån med kvarteret Plankan i bakgrunden. Ovanpå bostäderna ser man Högalidsparkens förlängning. Illustration Utopia arkitekter

Förgårdsmarken beläggs med marktegel eller marksten och klätterväxter planteras för att skapa en grön fasad som på sikt kan möta parkens plantering ovanpå. Fasaderna är uppbrutna med burspråk, uteplatser, atriumgårdar och förskjutna fasadliv för att skapa ett varierat och upplevelserikt uttryck. På flera ställen kommer parken få utsiktspunkter ovanpå utstickande fasaddelar. Bebyggelsens uttryck har även påverkats av dess integrerade lösning för bullerproblematiken som uppstår med enkelsidiga lägenheter mot en bullerutsatt gata.

Bostädernas tegelfasader är till största delen i liknande kulör som kyrkans tegel. Partier med tegel av en annan nyans bryter av. Vissa delar planeras få en mer påkostad behandling med exempelvis glaserat tegel.

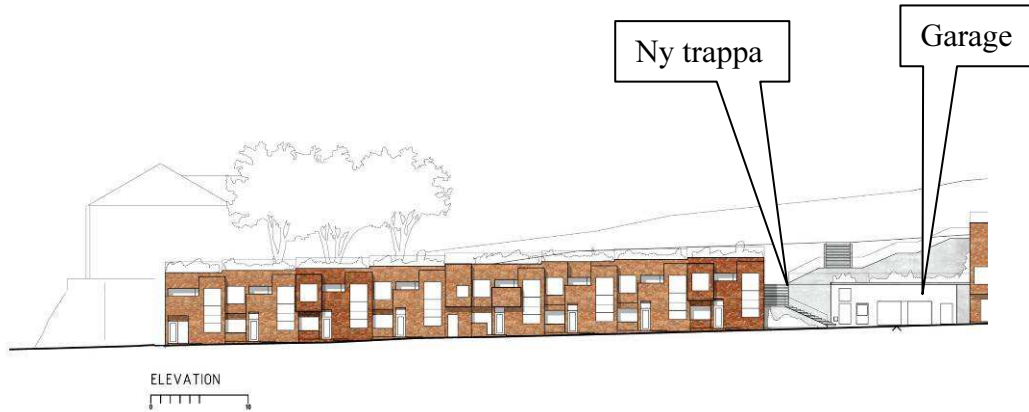
Bostadshusen är tillsammans med tunnelbanebyggnaden uppdelade i olika byggnadsvolymer. Trapplopp och park mellan volymerna möjliggör rörelse mellan parken och gatan.

Bostadsbebyggelsen innehåller totalt 29 enheter, varav 17 stadsradhus och 12 lägenheter. Bostadshusen innehåller även en bokal och tre lokaler. Samtliga bottenvåningar får användas för centrumändamål.

Bostadshus 1 (8 stadsradhus)

Bostadshus 1 är beläget längst västerut på Hornsbruksgatan. Det innehåller åtta stadsradhus i två våningar, med egna entréer direkt ut mot förgårdsmarken och gatan. De fyra enheterna längst västerut planeras under den mark som är upplåten till HSB med tomträtt. Marken ovanför dessa fyra bostäder planeras även i framtiden vara en del av HSB:s privata gård. Den befintliga gränsen

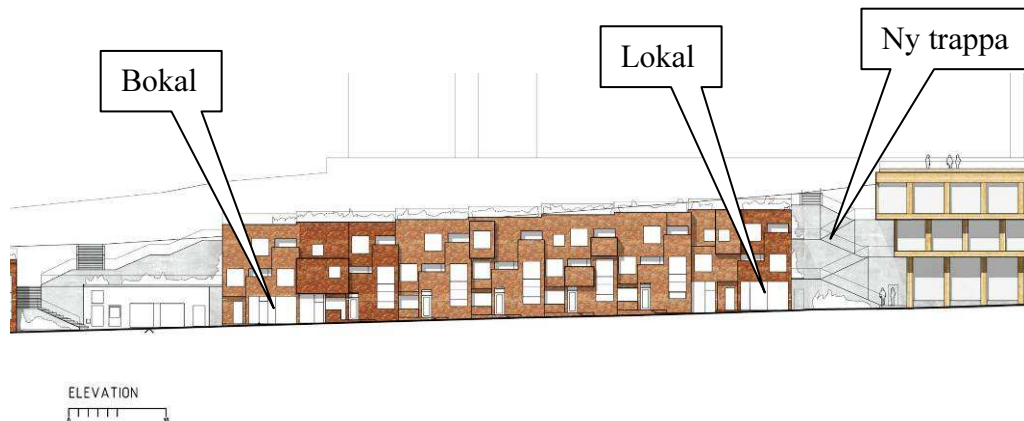
mellan den allmänna parkytan i Högalidsparken och den privata bostadsgården planeras inte att ändras. Längst österut har SL ett ventilationschakt. I det fortsatta planarbetet ska dess framtida utformning och funktion studeras vidare så att det funkar med de planerade bostäderna. De planerade bostadshusen sträcker sig inte längre västerut än det befintliga ventilationsschaktet i bergsskärningen.



Bostadshus 1. Illustration Team HBG

Bostadshus 2 (13 bostadsenheter)

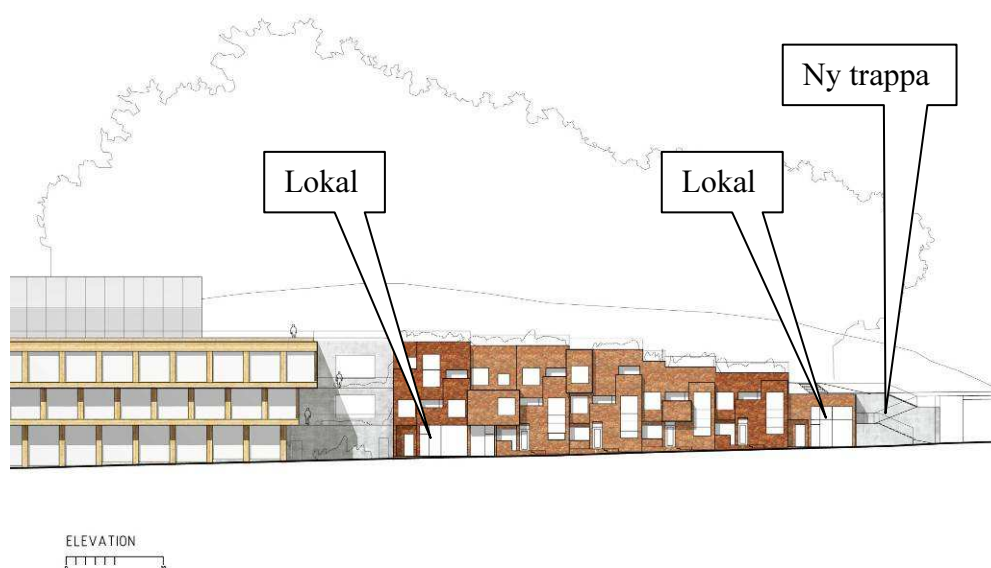
Bostadshus 2 består av fem stadsradhus och åtta lägenheter. Den innehåller även en lokal och en bokal. Stadsradhusen har egna entréer direkt ut mot förgårdsmarken och gatan. Lägenheterna ovanför stadsradhusen nås via en särskild trappuppgång jämte entréerna till stadsradhusen och lokalerna. Från trapphuset nås lägenheterna via en bakomliggande korridor. Även stadsradhusen kan nås på detta vis.



Bostadshus 2. Illustration Team HBG

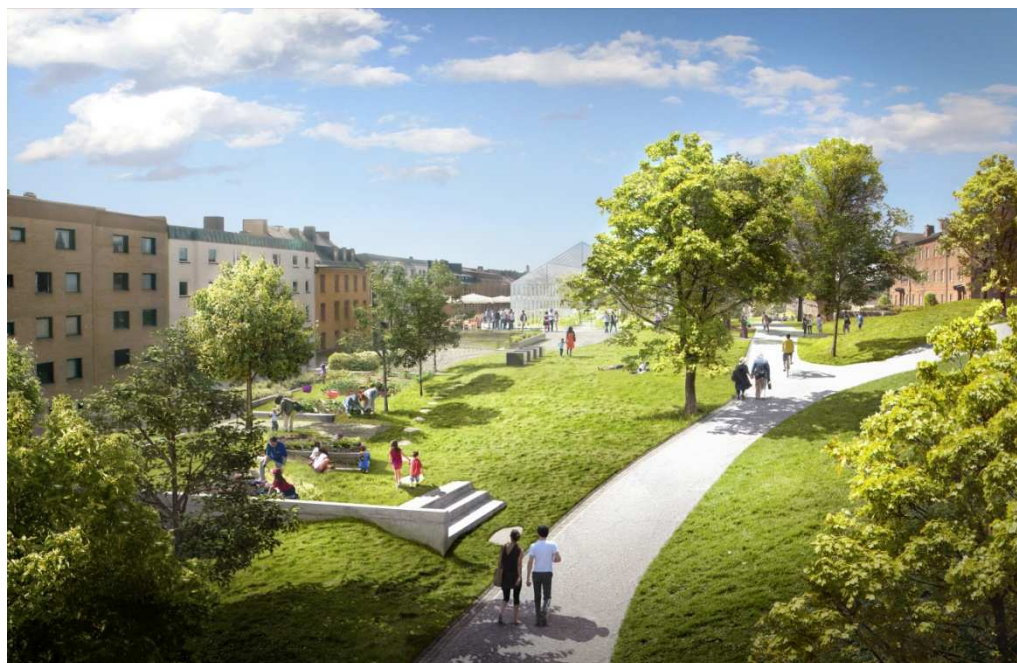
Bostadshus 3 (13 bostadsenheter)

Bostadshus 3 är beläget längst österut på Hornsbruksgatan och består av fyra stadsradhus, fyra lägenheter, samt två lokaler. Stadsradhusen har egna entréer direkt ut mot förgårdsmarken och gatan. Lägenheterna ovanför stadsradhusen nås via en särskild trappuppgång jämte entréerna till stadsradhusen och lokalerna. Från trapphuset nås lägenheterna via en bakomliggande korridor. Även stadsradhusen kan nås på detta vis.



Bostadshus 3. Illustration Team HBG

Park



Vy från öster. Parktakets odlingsterrasser och takterrassens växthus syns i bakgrunden. Illustration Lovely landskap/LOLA

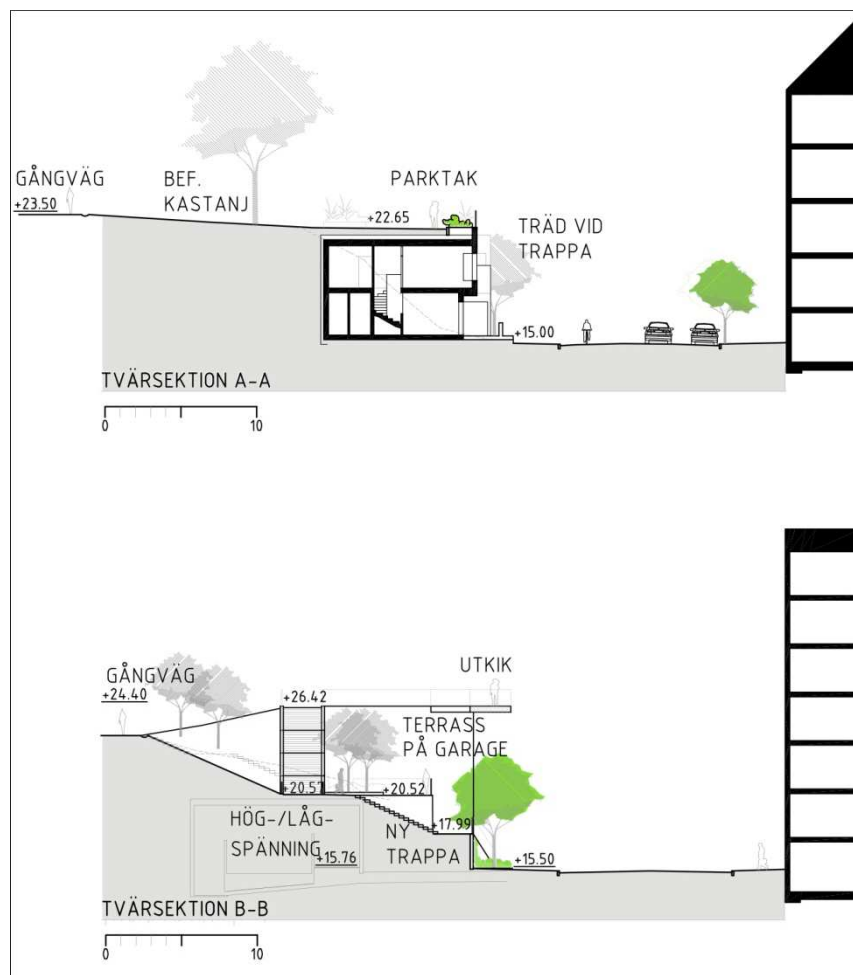
Övergripande

Längs med Högalidsparkens södra bergskärning och sluttning föreslås en ny allmän parkdel som läggs ovanpå de planerade bostäderna. Det nya ”parktaket” är tänkt att fungera som en förlängning av den befintliga parken. Den ska vara väl integrerad med parkens öst-västliga gångväg och tillföra nya platser och upplevelser, gångstråk och funktioner längs parkpromenaden. Parktaket är vänt mot söder, vilket ger bra förutsättning för exempelvis kvällsgrillning, solbadning och odling.

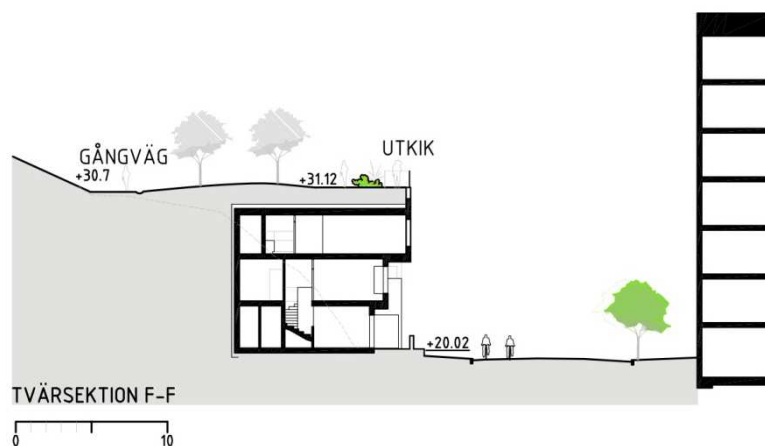
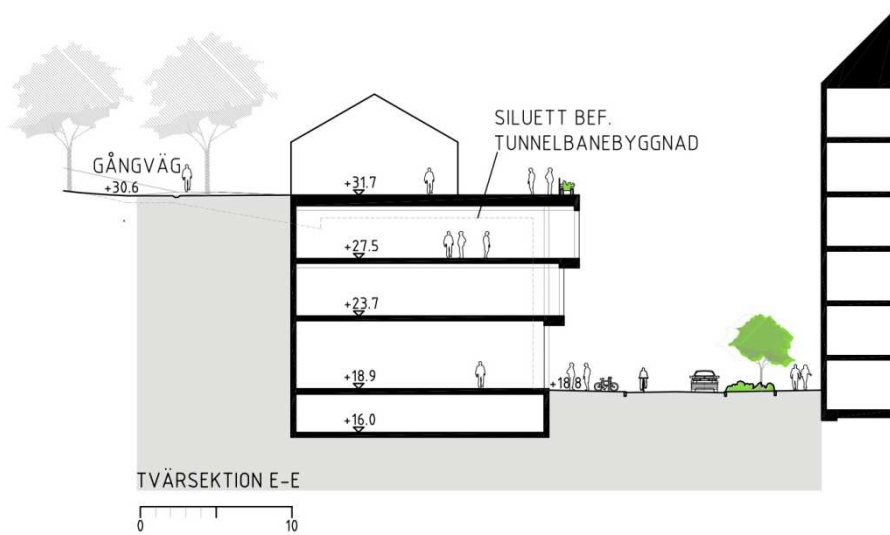
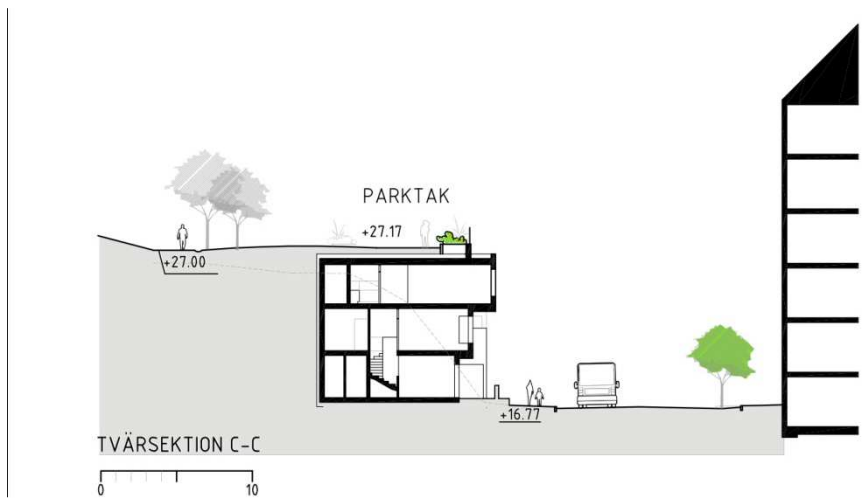
Det planerade parktaket ovanpå den nya bebyggelsen ligger aldrig högre än 1,2 meter över den öst-västliga gångvägen. Oftast ligger parktaket i nivå med, eller

lägre än gångvägen. Detta för att behålla utblickarna från de övre delarna av Högalidsparken, och för att inte skära av kontakten med gatan, till parkens omgivning från parkstråket, vilket är en viktig del av upplevelsen av en bergspark.

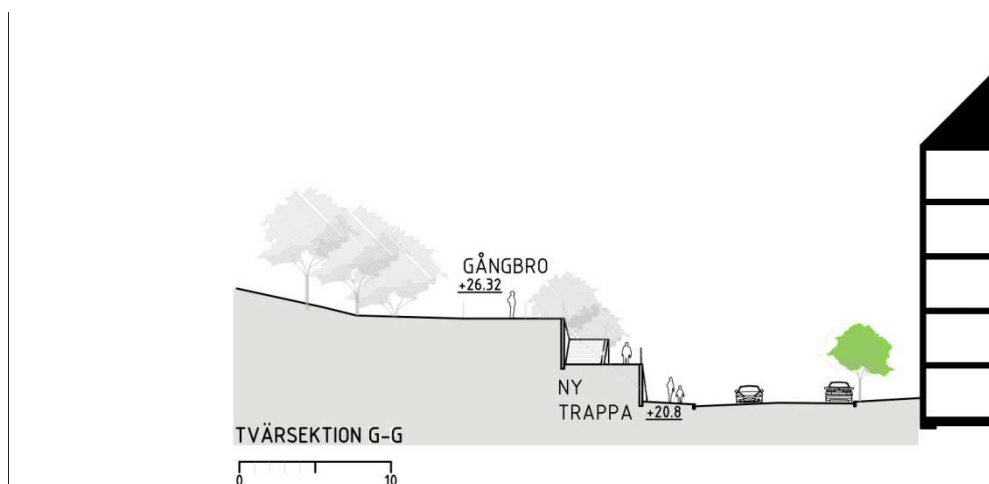
Utmed en sträcka på ca 100 m förslås en höjning av gångvägen på som mest två meter för att skapa ett bra möte med takterrassen på den nya tunnelbanebyggnaden. Den höjda gångvägen möjliggör även en ny tillgänglig passage norrut från takterrassen till kyrkan. En förutsättning för att gångvägen ska kunna höjas är att anslutningen till det befintliga böljande landskapet utförs med stor omsorg. Från gångvägen nås också en hiss i den nya tunnelbanebyggnaden. Hissen ger tillgänglighet för rullstol mellan parktaket och gatunivån.



*Sektioner genom gatan visar hur parken lägger sig över den nya bebyggelsen.
Illustration Lovely/LOLA.*

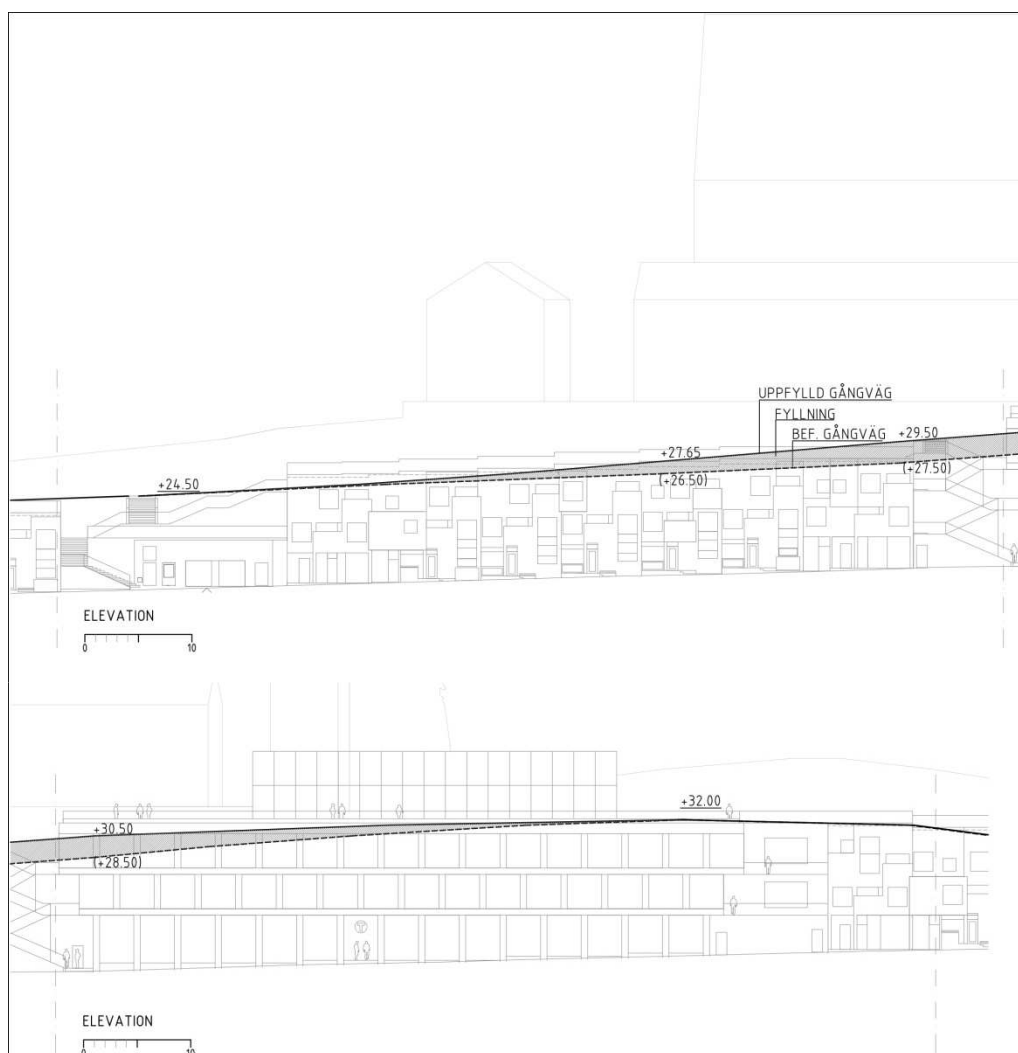


*Sektioner genom gatan visar hur parken lägger sig över den nya bebyggelsen.
Illustration Lovely/LOLA.*



Sektion genom gatan visar hur parken lägger sig över den nya bebyggelsen.
Illustration Lovely/LOLA.

Parken norr om parktaket behåller sin ursprungliga karaktär. Det öppna parkrummet med äldre träd är typiskt stockholmskt och en värdefull utgångspunkt för parktakets nytillskott.

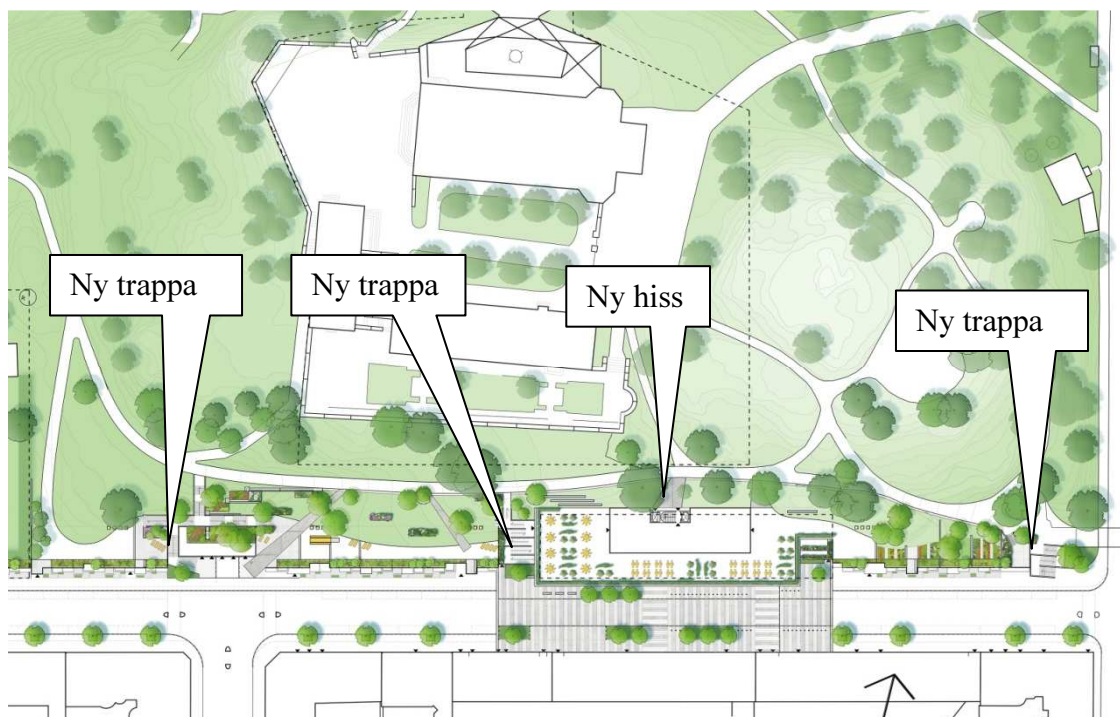


Bilden visar hur det öst-västliga gångstråket höjs, samt förhållandet mellan gångstråket och den nya parknivån. Illustration Lovely landskap/LOLA.



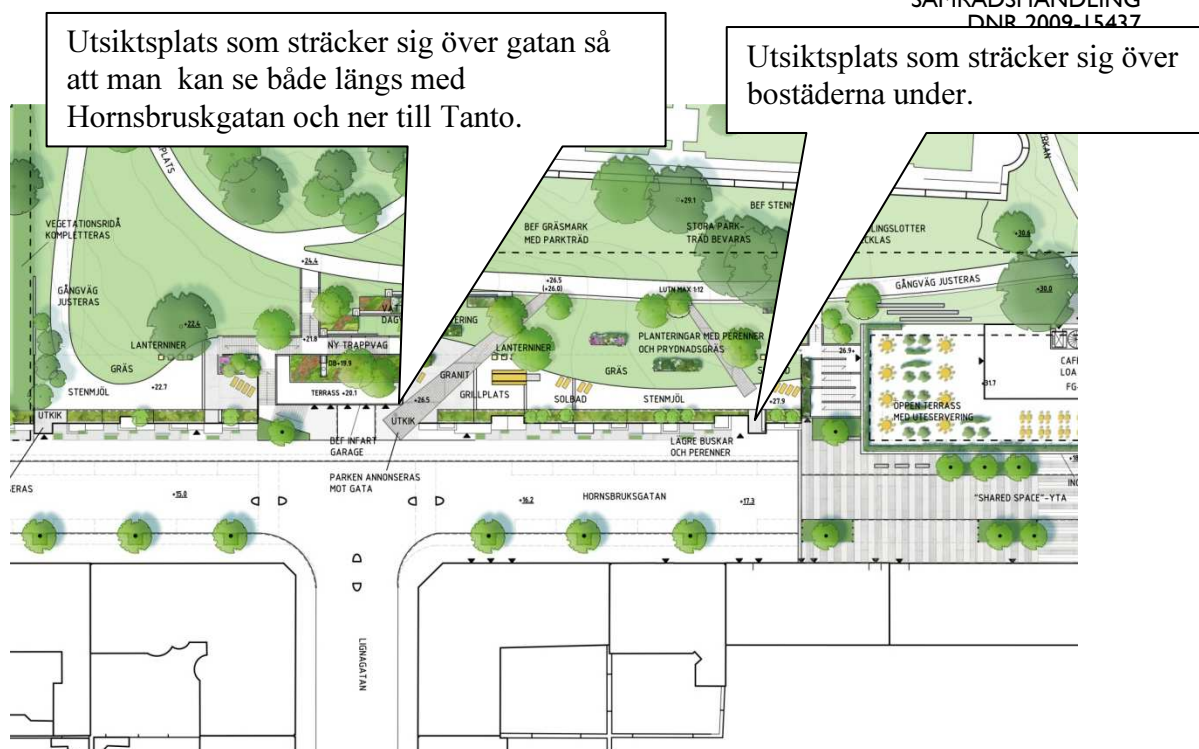
I den västra delen av parken finns ett tema med böljande gräs. Här finns även nya trappor ovanför garaget som leder ner till gatan. Illustration Lovely landskap/LOLA.

I förslaget ersätts de tre befintliga trapporna med tre nya. De tre föreslagna placeras så att de är väl synliga från Varvsgatan, Lignagatan och Hornsgatan, och byggs med terrasseringar, sittplatser och en omsorgsfull inpassning, med en klassisk stenmursstil.



Nya trappor och hiss som förbinder Hornsbruksgatan och parken. Illustration Team HBG

Från parketaket planeras utikisplatser i den östra, västra och mittersta delen. Vid utikisplatserna är det möjligt att komma ända fram, eller till och med över taklinjen och titta ut över gatulivet på Hornsbruksgatan.



Exempel på utkikplatser som sträcker sig ut över gatan. I förslaget bevaras siktlinjen i Lignagatan mellan Högaldsiparken och Tanto. Illustration Team HBG.

Växtlighet

Den planerade parkens växtlighet, i synnerhet när det gäller träden, anknyter till parkens historiska karaktär, men kompletteras med uttrycksfulla perenner och lägre buskträd som signalerar nutid. Parkens östra och västra delar har olika växtkaraktärer. I parktakets östra del finns möjlighet till privata odlingsinitiativ i anlagda terrasser och odlingsängar.



I parkens östra del finns det plats för odlingar. Illustration Team HBG

Parktakets grönska tillför även gatan karaktär. I planteringar som sträcker sig längs taklinjen står buskar som på sikt kan skymtas från gatan. Klätterväxter kan leta sig ut genom staketets spjälor och på sikt hänga ut över fasaderna.

Takterrassen

Takterrassen ovanpå den föreslagna tunnelbanebyggnaden är tänkt att bli en integrerad del av parken där allmänna gångstråk vävs samman och ytor och markbehandling kopplar till parken i övrigt. Glashusets café/restaurangverksamhet med sin uteservering har potential att bli en publik

attraktion, en ny mötesplats i parken. Den stängslas inte in och kan därmed vara öppen och tillgänglig dygnet runt.

Belysning

Parkens befintliga belysning kompletteras i förslaget så att det är tryggt att vistas på parktaket dygnet runt. I trapploppen är det av särskild vikt att belysningen är trygg och välkomnande under dygnets mörka timmar. Lanterniner i form av mindre kuber eller objekt visar att det finns ett liv under parktaket. De ska utformas diskret och kunna nyttjas t ex som sitttor, och ge en svagt ljus nattetid.

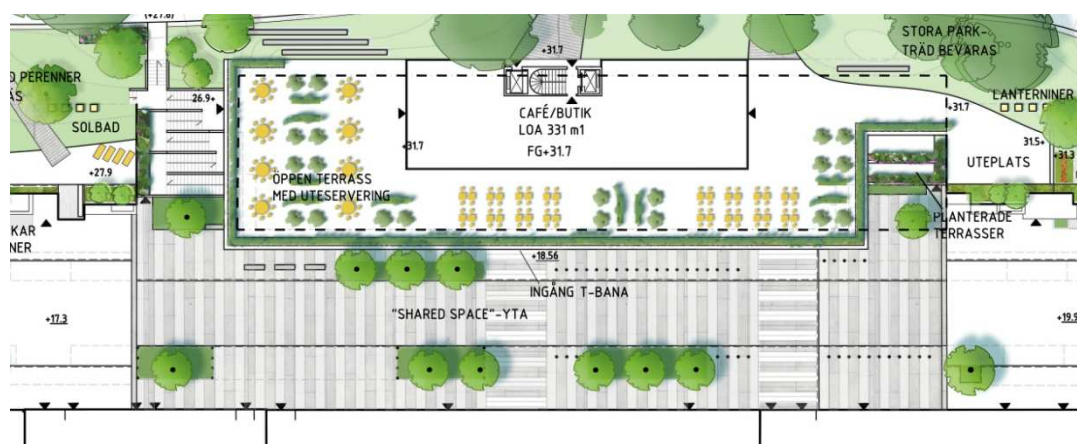
Träd

Samtliga befintliga träd i gatunivå måste tas ned. Nya träd tillförs gaturummet dels i gatans södra sida, där de kan planteras med anledning av ledningsnätet, och invid de tre trapporna som leder upp till parktaket. Träden är mycket viktiga för gatans karaktär. Större träd i anslutning till parktaket måste tas ned om förslaget genomförs, och ersättas med nya. Trädplanen redovisas i en separat bilaga.

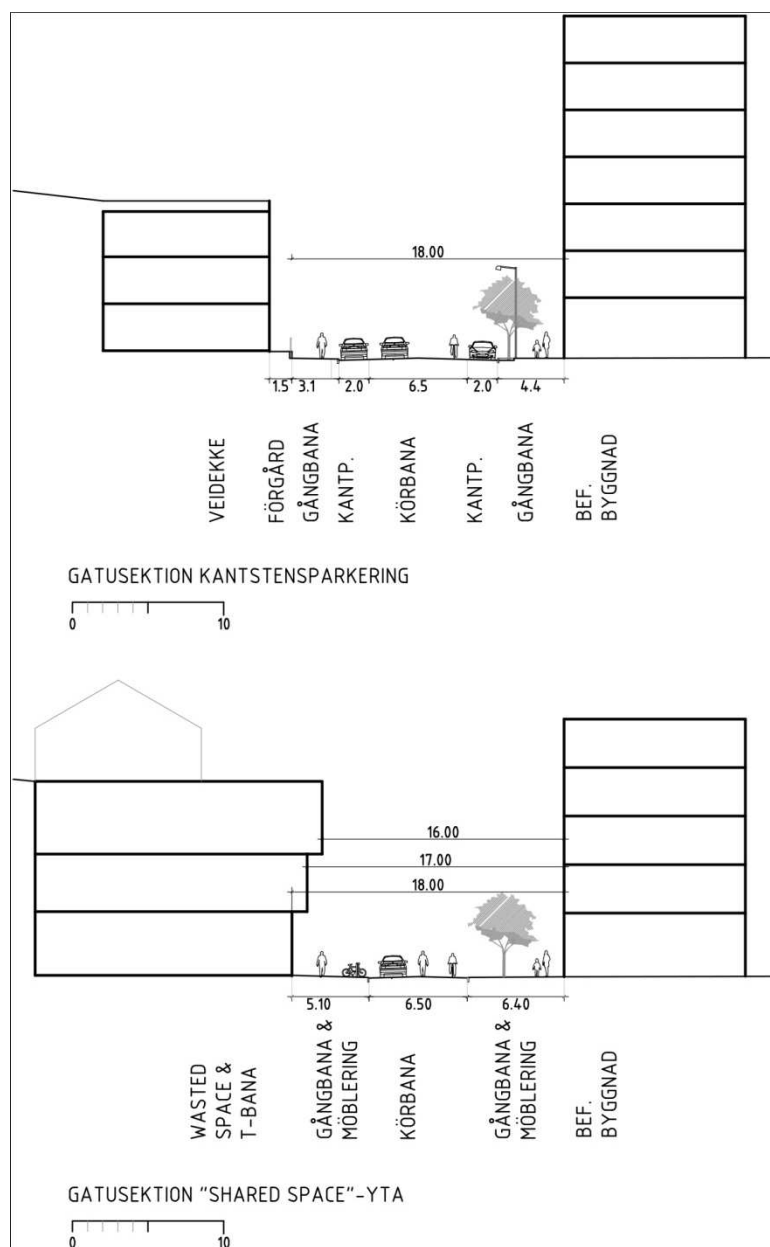
Gator och trafik

Gata

Hornsbruksgatan har en bredd på 18 meter, vilket är det traditionella måttet i stenstaden. I förslaget bibehålls denna bredd. Dock föreslås en minskning av körbanebredden från 13 m till 10, 5 m till förmån för bredare trottoarer. Körbanan föreslås även fortsättningsvis kunna nyttjas för parkering och angöring längs med trottoarerna. En del av gatan framför tunnelbanebyggnaden planeras med karaktären av ett gatutorg, en s.k. shared space yta, där bilar och cyklar rör sig på gåendes villkor. Den planeras ha en torgliknande beläggning och är förhöjd i förhållande till körbanan för att sänka bilhastigheten till fotgängares, cyklisters och restaurangbesökarens fördel. Det medför att biltrafiken saktar in vilket skapar en lugnare och tystare gatumiljö.



"Shared Space"-ytan framför tunnelbanebyggnaden. Illustration Team HBG



Typsektioner för gatan vid de planerade bostadshusen (överst), och vid den nya tunnelbanebyggnaden (nederst) med den planerade sharedspace ytan. Den nya tunnelbanebyggnaden stegar ut över gatan. Illustration Lovely landskap/LOLA.

Biltrafik

Den tillkommande bebyggelsen beräknas inte tillföra några större ökningar i trafikflöden. En minskning av hastigheterna i samband med shared space ytan förväntas inte ha en påtaglig påverkan på omgivande gator.

Gatuparkeringar finns i dagsläget på bägge sidor Hornsbruksgatan, med 65 parkeringsplatser på den norra sidan och 27 på den södra sidan. Antal parkeringsplatser längs med gatan beräknas minska med ca 20 antal platser i förhållande till det befintliga antalet. Det är en följd av behovet av nya angörings- och lastningsytor, samt den nya sk shared space-ytan som möjliggör fler cykelplatser framför tunnelbanebyggnaden. Längs med gatan finns även Stockholm Parkerings garage med upp till 200 platser.

Bilparkering för boende löses i Stockholm parkerings garage på Hornsbruksgatan genom ett 25-årigt avtal. Femton platser fördelas med förtur till boende i de planerade bostäderna. Det motsvarar ett p-tal på 0,5 platser per lägenhet. En parkeringslösning i befintligt garage anses vara en rimlig lösning då ytterligare en garageutfart på Hornsbruksgatan skulle ha en negativ påverkan på gatumiljön genom att trottoaren skulle korsas av bilar vid ytterligare en punkt, samt att det skulle innebära en mindre attraktiv gestaltning.

Bilparkering för besökare till tunnelbanebyggnaden, lokalerna, och parken löses genom gatuparkering eller i parkeringsgaraget.

Gång- och cykeltrafik

I förslaget ökas gångbanans bredd längs med Hornsbruksgatan vilket gynnar gående. En del av gatan framför tunnelbanebyggnaden planeras som en s.k. shared space yta, eller gångfartsgata, där bilar och cyklar rör sig på gåendes villkor. I förslaget planeras inga cykelstråk då trafiken anses tillräckligt låg för cyklar och bilar att samsas i samma miljö. Längs Hornsgatan, och även Långholmsgatan finns större cykelstråk som kopplar till övriga delar i staden.

Cykelparkering för boende planeras i anslutning till bostäderna med totalt 87 platser varav 25 stycken i förråd och 62 i radhusen. Detta motsvarar ett cykelparkeringstal på 3 platser per lägenhet. I stadsradhusen finns det plats att parkera cykeln i radhuset. För lägenheterna löses parkering i gemensamma cykelrum. För besökare till den nya tunnelbanebyggnaden och butikerna planeras cykelparkering på trottoaren. Framför tunnelbanebyggnaden planeras ca. 60 platser. Utrymme finns även i tunnelbanebyggnaden för cykelparkering för anställda.

Kollektivtrafik

En genomförd plan bedöms inte påverka kollektivtrafiken. Området är välförsörjt med tunnelbana inom planområdet.

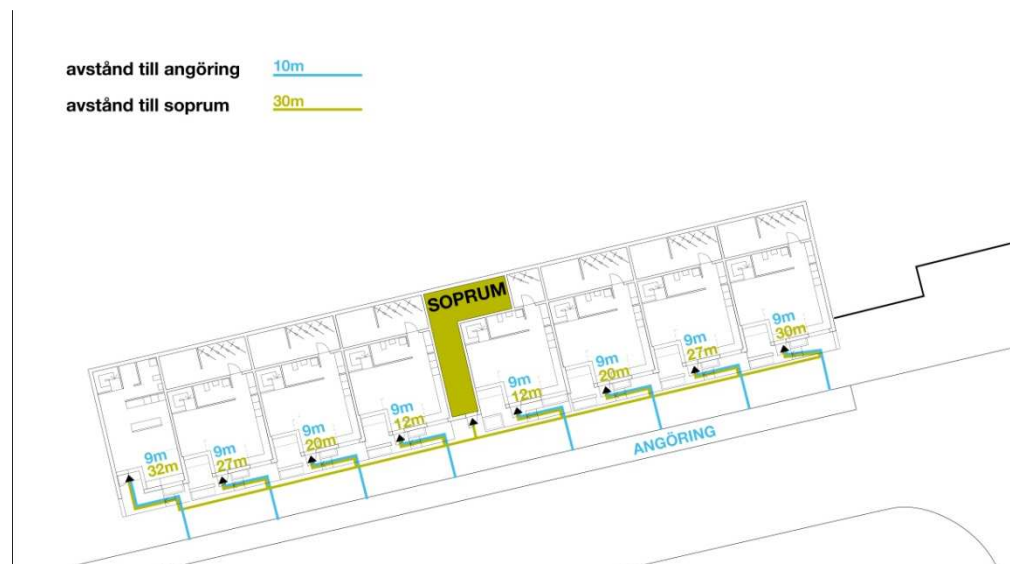
Tillgänglighet

En viktig punkt i den föreslagna planen är att tillgängligheten till parken är hög. Parken utformas för att skapa nya, tydliga entréer till parken. Det är viktigt att dessa förmedlar parkens allmänna karaktär från gatan så den inte upplevs privat.

Den föreslagna bebyggelsen ska följa stadens tillgänglighetsprogram. Tillgängligheten till parken är begränsad på grund av naturliga höjdskillnader. Trapporna upp till parken går inte att göra tillgängliga för rullstolsburna. I den nya tunnelbanebyggnaden planeras en allmän tillgänglig hiss som når upp till tunnelbanebyggnadens terrass. Det innebär att parken blir tillgänglig från gatan. En del av det befintliga öst-västliga gångstråket föreslås höjas vilket ger möjlighet för kyrkan att skapa ett tillgängligt stråk på sin mark från taket på tunnelbanebyggnaden. På så sätt kan kyrkan nås tillgängligt från Hornsbruksgatan. I befintlig situation är inte kyrkan tillgänglig från omgivande gator för rullstolsburna.

I hus 1 har varje stadsradhus en egen tillgänglig entré där en ramp på 1:20 och en längd på ca 3m. I hus 2 och 3 har samtliga lägenheter och radhus sin huvudentré från gatan via en inbyggd väderskyddad korridor. Stadsradhusen kan även nås via egna entréer direkt från gatan. Dessa sekundära entréer är inte tillgängliga, utan något upphöjda från gatan för att skapa en större tydlighet mellan den allmänna gatan och den privata förgårdsmarken. Angöring kan ske inom tio meter från samtliga entréer. För bostäderna finns soprum inom 50 meter.

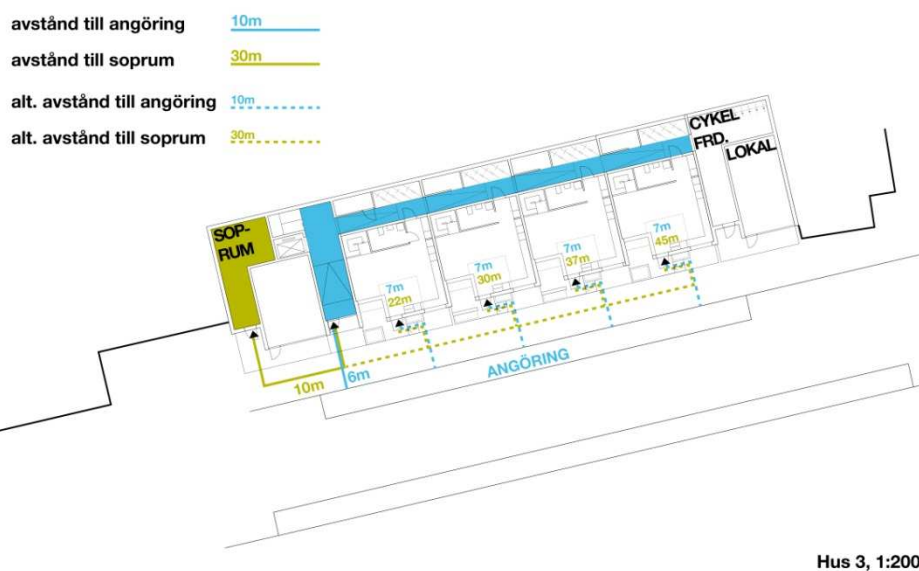
Stadsradhusen är i två plan. I bottenplan kan samtliga funktioner ordnas. Dock ligger bullernivåerna på mellan 55-60 dBA i fasad. Hissplattform kan ordnas i inuti stadsradhusen vid behov för att nå den övre våningen som huvudsakligen är planerade för sovrum. För att klara tysta fasader i bottenvåningen krävs en avskärmning mot Hornsbruksgatan som blir 1,9m hög, vilket skulle helt stänga in bottenvåningen på bostäderna.



Avstånd till angöring och soprum i hus 1. Illustration Utopia arkitekter



Avstånd till angöring och soprum i hus 2. Illustration Utopia arkitekter



Avstånd till angöring och soprum i hus 3. Illustration Utopia arkitekter

Teknisk försörjning

Energiförsörjning

För att spara energi föreslås möjligheterna till att tillvarata spillvärme från tunnelbanestationen till den föreslagna bebyggelsen. Den planerade bebyggelsen ska klara stadens energikrav.

Avfallshantering

Soprum placeras i de nya bostadshusen. De töms via sopsug. Grovsopor hämtas vid behov eller lämnas vid stadens återvinningscentraler.

Återvinningsstationer finns i anslutning till planområdet. Ny placering av befintliga behållare som i dagsläget står längs Hornsbruksgatan utreds i samarbete med Trafikkontoret.

Räddningstjänst

Räddningstjänst når den planerade bebyggelsen från Hornsbruksgatan. Bilar kan även ta sig upp i parken från omgivande gator vid utryckning.

Gestaltungsprinciper

Bebyggelse

Tunnelbanebyggnaden

Byggnad får skjuta ut över allmän plats med ett högsta djup på 3 meter och lägsta frihöjd på +26,6 meter över nollplanet.

- v1 Byggnad får skjuta ut över gata med ett djup på 1 meter vid en frihöjd på +22,8 (plushöjd), och på ett djup på 2 meter vid en frihöjd på +26,6 (plushöjd).

Bygganden får skjuta ut över gatan och trapporna upp till parken. Det viktiga är att det finns gott om utrymme för de som rör sig på gatunivå. Byggnadens utskjutande partier ger även byggnaden ett starkare uttryck i gatan, vilket hör till en publik byggnad, till skillnad från de privata bostäderna.

- f1 Våningsplan 4 ska utformas som ett växthus.

Byggrätten på plan fyra ska ha karaktär av växthus för att skapa en byggnad som ger ett lätt och luftigt intryck i kontrast till kyrkan. Dess stora glaspardier ger även byggnaden en öppen och mer publik karaktär.

- v2 Plank och staket får ej anordnas som hindrar allmänhetens tillträde till terrassen.

- a Utökad bygglovsplikt för staket

För att terrassen på plan fyra ska vara publik är det viktigt att den är tillgänglig för allmänheten även när verksamheten i byggnaden är stängd. Därför får inte plank eller staket uppföras så att terrassen går att stänga av. En utökad bygglovsplikt för staket behövs, eftersom staket i vanliga fall inte kräver bygglov.

Bostäderna

- (v3) Bebyggelse ska ansluta till ovanliggande park.

Det är viktigt att bostäderna möter parken ovanför, eftersom den anläggs ovanpå bebyggelsens tak.

v4/(v4) Entréer ska placeras mot gata minst var 7:e meter.

För att få en livlig och händelserik gata är det viktigt att det finns många entréer där folk rör sig in och ut ur byggnaden.

v5/(v5) Förgårdsmark med minst 1m djup mot gata ska anordnas. Får innehålla terrasser, trappor och liknande.

Bostädernas förgårdsmark i form av terrasser bidrar till att ge bostäderna sin karaktär av stadsradhus. Förgårdsmarken ger ett utrymme för de boende att "färga av sig" på gatan med plats för t.ex. blomkrukor och en plats att sitta.

v6/(v6) Bostäder ska utformas i princip så som är beskrivet på sid 35-37 i planbeskrivningen för att klara bullerkrav.

För att klara bullerkraven är det viktigt att bostäderna utformas på ett sätt som även bidrar till god arkitektur. Därför är bullerlösningen helt integrerade i arkitekturen, och består inte av exempelvis skärmar som "klistras på" arkitekturen i efterhand.

v7/(v7) Fönster får ej finnas mot park.

För att inte bostäderna ska bidra till en känsla av privatisering av parken är det viktigt att gavlarna inte har fönster som är vända mot parken.

Balkonger får ej glasas in

Inglasade balkonger skapar större volymer och riskerar att förta bostädernas karaktäristiska spel med olika utstickande balkonger/uteplatser och burspråk.

Omgivande miljö, park, gaturum

Från parken får terrasser skjuta ut över omgivande allmänplats och kvartersmark med en lägsta frihöjd på 5 m

Från den nya takparken finns det utsiktsplatser som skjuter ut över gatan och andra ytor. Dessa är till för att ytterligare förlänga parken ut över gatan.

På parkmark får trappor, stödmurar, murar, terrasser och dylikt uppföras.

Den nya parken består av ett antal olika trappor och terrasser i olika nivåer. I parken är det även tänkt att allmänheten kan odla i gemensamma odlingar.

Konsekvenser

Behovsbedömning

Stadsbyggnadskontoret bedömer att detaljplanens genomförande inte kan antas medföra sådan betydande miljöpåverkan som åsyftas i PBL(1987) 5 kap 18§ eller MB 6 kap 11§ att en miljöbedömning behöver göras.

Planförslaget överensstämmer med gällande översiktplan. Planförslaget bedöms inte strida mot några andra kommunala eller nationella riktlinjer, lagar eller förordningar. Planförslaget berör inte område av nationell, gemenskaps- eller internationell skyddsstatus. Den planerade verksamheten bedöms inte medföra väsentlig påverkan på miljö, kulturarv eller människors hälsa.

De miljöfrågor som har betydelse för projektet har studerats under planarbetet och redovisas i planbeskrivningen.

Naturmiljö

Förslaget innebär en påverkan på naturmiljön framförallt genom att vissa träd längs med Hornbruksgatans bergsskärning samt i parkens södra delar försvinner. Huvuddelen av bergsskärningen byggs bort längs med gatan. I förslaget planteras ett flertal nya träd, både uppe i parken och på Hornsbruksgatan. Andel tillgänglig parkyta kopplad till Högalidsparken ökar med förslaget.

Miljökvalitetsnormer för vatten

Planförslaget bedöms inte påverka möjligheterna att uppnå miljökvalitetsnormerna för vatten eftersom näringsämnen eller förorenande ämnen inte tillförs Mälaren-Rödstensfjärden/Mälaren-Stockholm och Årstaviken. Dagvattenfrågorna har studerats inför utformningen av planförslaget. Merparten av dagvattnet från planområdet fördröjs inom fastigheten innan avledning sker till den kombinerade avloppsledningen i Hornsbruksgatan. Vatten från avloppsledningen renas vid Norra Henriksdals reningsverk för att sedan släppas ut i Saltsjön. En mindre del av dagvattnet som avleds väster om parken i Borgargatan leds i separerade ledningar direkt till recipienten i Årstaviken. Byggherren får inte genom val av byggnadsmaterial förorena dagvattnet med tungmetaller eller andra miljögifter.

De nya träd med planteringsgropar som placeras längs med Hornsbruksgatan kan hjälpa till att fördröja gatans dagvatten. Genom att trädgroparna placeras i en kantstensficka, kan vattnet rinna ner och till viss del infiltreras i trädgropen. Resterande vatten rinner vidare längs kantstenen till konventionell dagvattenbrunn, som i sin tur kan leda vidare antingen direkt mot ledningsnätet eller till olika former av fördröjande marköverbyggnad med bräddavlopp.

Park

Parktaket kräver särskilt omhändertagande av dagvattnet, eftersom de nya byggnadsvolymer placeras direkt mot urberget och dessutom blir mottagare av ytvatten som rinner nedför parken mot byggnadernas tak. Två skilda principer används för att ta hand om parkens vatten:

(1) Ytvatten som rinner nerför kyrkberget hamnar i en rännadal som löper längs med den östvästliga gångvägen i parkens övre del. Ränn dalen samlar ytvattnet och för det antingen västerut, till en gestaltad vattentrappa för dagvattenhantering ovanför den nya trappan på garaget, eller österut, mot odlingsterrasserna.

Vattentrappan, som blir vattenfylld vid stora regn men annars torrlagd, leder vattnet via växtbäddar, murar och rännor från parkens övre del till gatunivå. Växtbäddar hjälper till med fördröjningen. I gatunivå kan vattnet rinna ner i det konventionella ledningsnätet eller fördröjas under jord.

Ytvatten som rinner österut kan med ränn dalarnas hjälp rinna till kar och där komma till glädje för parktakets odlare, alternativt infiltreras i parktakets vegetationsytor.

(2) Vatten som hamnar på parktaket, dvs på parkdelen som ligger ovanpå byggnader, bjälklag och tätskikt, rinner först ner i planteringarna vid takkanten. Dessa har viss fördröjande effekt, innan vattnet leds tillbaka i dränerande lager på bjälklaget, mot byggnadernas bakkant och bergskärningen. Där samlas vattnet i dränledningar som leds runt byggnadsvolymer och ansluter till gatans ledningsnät.

Landskapsbild/stadsbild

Förslaget bedöms ha påverkan på stadsbilden. Påverkan kommer främst av att merparten av den befintliga bergsskärningen längs med gatan försvinner. I förslaget värnas vyn av Högalidskyrkan. Högalidskyrkans prominenta läge i stadssilhuetten, och som en markör för Hornstull från omgivande stadsdelar påverkas inte. Längs vissa sträckor av Hornsbruksgatan kommer kyrkan inte att kunna ses, men upplevelsen av både park och kyrka är närvarande i förslaget för de som rör sig längs med gatan. Både parken och kyrkan annonserar sig tydligt. I utformningen och driften av den föreslagna parken är det viktigt att arbeta med detaljer som gör att parkens offentliga karaktär ovanpå bostäderna förmedlas till de som befinner sig i gatan.

Kulturhistoriskt värdefull miljö

Kulturmiljö

Förslaget påverkar känslan av Högalidsparken som bergspark, främst sett från Hornsbruksgatan, genom att bebyggelse planeras i den befintliga bergskärningen. Den ökade visuella kontakten mellan parken och dess omgivning innebär att den omkringliggande bebyggelsen blir mer närvarande i upplevelsen av parken. Den ökade bebyggelsen innebär också att Högalidskyrkan och Högalidsparkens dignitet som ett solitärt element förminskas. Att förlänga en befintlig park över ny bebyggelse är något helt nytt i Stockholm. En ny karaktär och årsring läggs till Stockholms bebyggelsehistoria. Den nya parken utformas för att knyta an och möta upp med den gamla parken.

Den föreslagna parken innebär ett förändrat förhållningsätt till principen ”park möter gata möter bebyggelse.” Denna princip är tydligast där det inte finns höjdskillnader som det gör i södra delen av Högalidsparken. Principen är som starkast då man kan röra sig direkt in i parken från gatan. I det här fallet kan förhållandet tolkas på två sätt. I det ena omgärdas gatan av bebyggelse på

bägge sidor – en klassisk stadsgata. I det andra möter parken gatan med hus på andra sidan, dock når man inte gatan direkt från parken på grund av höjdskillnaderna, precis som det ser ut i Högalidsparkens södra del idag.

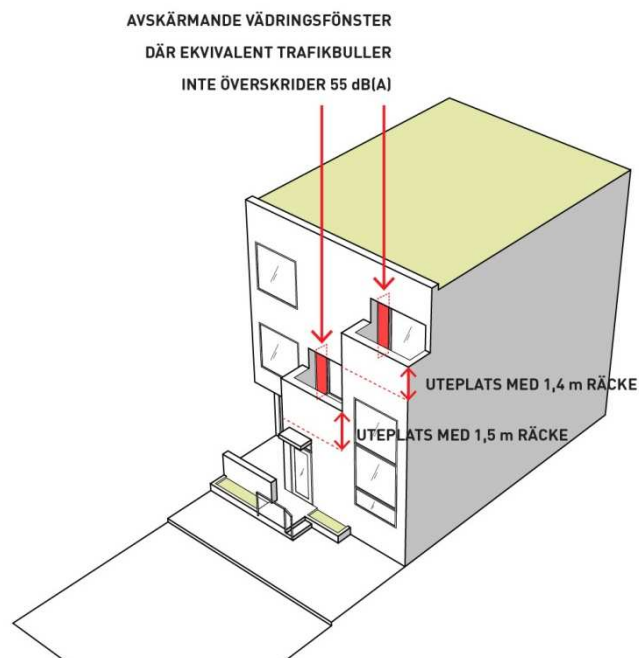
Fornlämningar

De fornlämningarna som finns i Högalidsparken berörs inte av planförslaget.

Störningar och risker

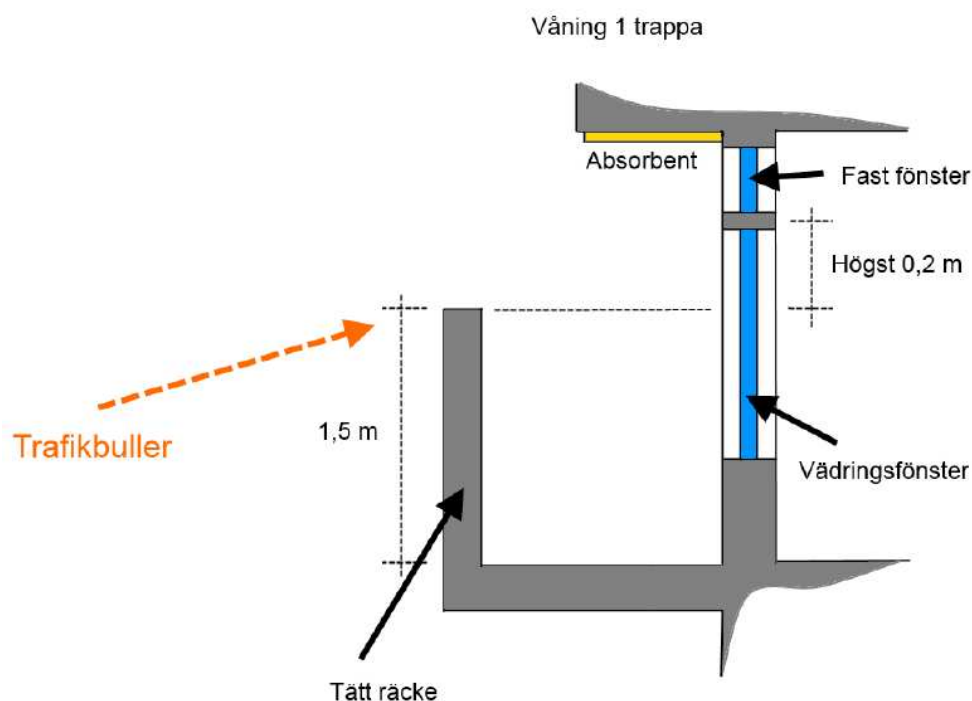
Buller

Samtliga bostäder bedöms kunna uppfylla riktvärden enligt Stockholmsmodellen. För att skapa tysta sidor i bostäderna planeras en lösning som är helt integrerad i arkitekturen. Den består inte av glasskärmar eller liknande som "klistras på" i efterhand.

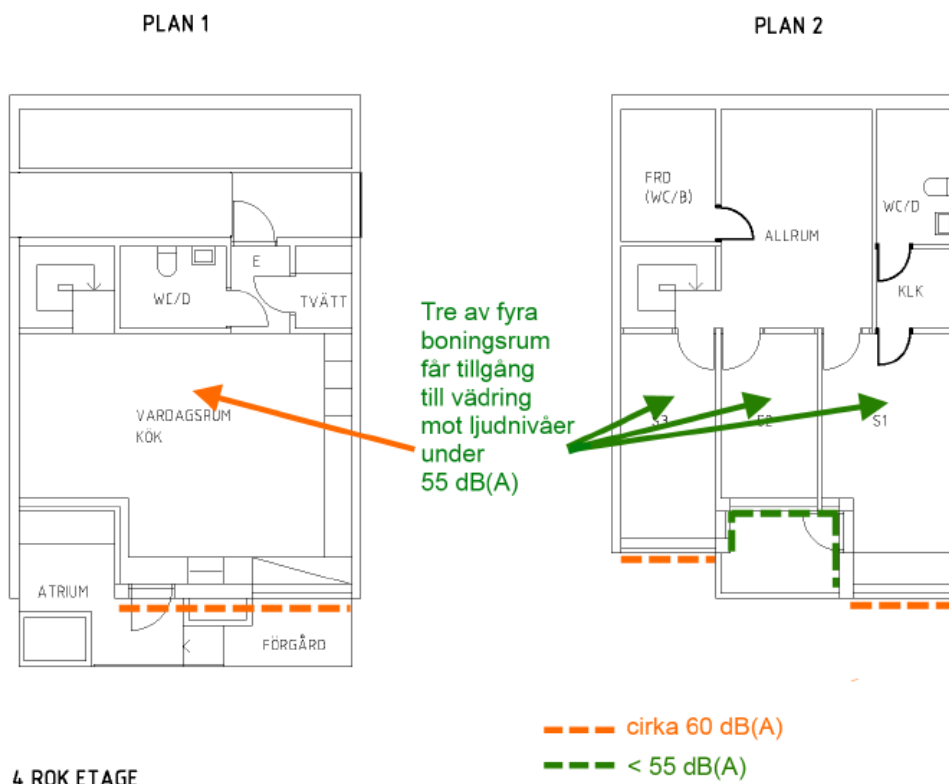


Arkitekturen får sin distinkta form genom att olika förskjutningar skapar tysta sidor och uteplatser. Illustration Utopia arkitekter

Fler än hälften av boningsrummen (samtliga sovrum) får vädringsfönster i ett läge på fasaden där ekvivalent ljudnivå är 55dB(A) eller lägre. Maximala ljudnivåer på uteplatserna blir lägre än 70 dB(A).



Avskärmade vädringsfönster på våning 1 trappa. Illustration ACAD



Principlösning för radhuslägenheterna. Sovrummen på plan två får tillgång till tyst sida. Illustration ACAD

Bullerkällor som t.ex. kyrkklockor, varulossning och fläktutblås behöver beaktas vid vidare projektering. Maximala ljudnivåer från tunga

fordonspassager ställer höga krav på fasadväggar och fönster. Fasadväggar bör göras tunga med betong eller som en tjockare utfackningsvägg med tegelfasad. Buller från flygtrafik bedöms klara riktvärdena utan specifika åtgärder.

Störningar från tunnelbanan och teknikutrymmen

Den nya tunnelbanebyggnaden planeras utföras med stomljudsisolerande åtgärder och bedöms därmed klara gällande vibrationskrav för kontorsverksamhet. Åtgärderna består av en fullständig stomseparering där alla vibrationer från tunnelbaneverksamheten elimineras. Transformatorstationen flyttas utanför den nya byggnaden i ett separat utrymme under trappan väster om byggnaden vilket innebär att vibrationerna elimineras även från denna.

Det finns risk för stomljudsstörning från tunnelbanepassager i de planerade bostäderna om de grundläggs på berget. Fortsatt projektering behöver därför inkludera åtgärder för att undvika problemet. En lämplig lösning är att ställa upp husen på vibrationsisolering, exempelvis en elastisk matta.

Luft

Hornsbruksgatan bedöms kunna klara miljökvalitetsnormerna vid ett utbyggt planförslag. Luftföroreningar på Hornsbruksgatan förändras endast marginellt trots en något sämre gaturumsventilation och en mindre ökning av biltrafiken på gatan. I bedömningen tas även den tekniska förbättringen av bilmotorerna med. Den tekniska förbättringen leder till snålare bilar som har ett lägre utsläpp av luftföroreningar. Det förväntas även en ökad andel elbilar som har noll utsläpp av luftföroreningar på gatunivå.

Ljusförhållanden

Solstudier visar att den befintliga bostadsbebyggelsen på södra sidan av Hornsbruksgatan skuggar nästan hela Hornsbruksgatan även sommartid. Under vinterhalvåret skuggar bebyggelsen också delar av parken. Detta påverkar framförallt bottenvåningarna i den nya bebyggelsen. Det nya parktak och tunnelbanebyggnadens terrass får goda solförhållanden, framförallt under sommarhalvåret då flest personer förväntas vistas i parken. Växthuset ovanpå tunnelbanebyggnaden kommer delvis skugga det intilliggande parkstråket. Solstudierna redovisas i en separat bilaga.

Barnkonsekvenser

Vid förtätning av bostäder är det viktigt att inte bygga bort det insynsskydd som delar av parken erbjuder barnen idag. Berget i parkens östra del är en av de mest använda och uppskattade platserna i parken bland de yngre barnen och bevaras som det är i förslaget. Där kan de använda sin fantasi i större utsträckning när de leker än vad de gör på de anordnade lekplatserna. Barn tycker även om att leka utan full uppsyn från vuxna, vilket berget med dess vegetation möjliggör.

Den visuella kopplingen till parken är viktig så att parken inte anonymiseras för barnen. Lekparken är viktig för många barn i olika åldrar, vid förtätning och nya bostäder är det troligt att trycket på lekparken kommer att öka. Det är av stor vikt att parken minst behåller samma standard som idag.

Planförslaget bibehåller den visuella kopplingen till parken, med fler aktiva ytor längs med det öst-västliga stråket där barn kan röra sig i olika miljöer.



Tidplan

Samråd 7 juni – 7 augusti 2013
Utställning 1 kv 2014
Antagande 2 kv 2014