



Gestaltningsskildring till detaljplan för del av
Kabelverket 2 m m. etapp 1
 vid Älvsjö centrum

Dnr: 2013-00709



STADSBYGGNADSKONTORET
 SEPTEMBER 2013



Stockholms
 stad

Gestaltningssbilaga

Denna gestaltningssbilaga kompletterar planhandlingen till planförslag för detaljplan för del av Kabelverket 2 mm, etapp 1, i stadsdelen Solberga, S-DP 2013-00709.

Gestaltningssbilagan redogör för områdets offentliga miljö och kvartersbebyggelsens utformning.

Illustrationerna ska betraktas som ett arbetsmaterial under framtagande och kan delvis ha beskrivits.

Syftet med gestaltningssbilagan är dels att underlätta samordning av olika gestaltningsfrågor, dels att utgöra ett underlag vid bygglov, projektering och genomförande.

Innehåll

Plansamråd för detaljplan	3
Vision för området	4
Planområdet	5
Offentliga miljöer	6
Kvarter och kvartersbebyggelse	10
Kvarter 1	12
Kvarter 2	14
Kvarter 3	16
Kvarter 4	18
Kvarter 5	20
Kvarter 6	22

Medverkande

Planhandläggare

[Helena Thomann](#), SBK

[Louise Heimler](#), SBK

Projektgrupp

[Mauritz Roupé](#), exploateringskontoret

[Karl Gylje](#), exploateringskontoret

[Jesper Skiöld](#), Atkins

[Bibbi Leine](#), Landskapslaget

[Annelie Landin](#), Landskapslaget

Plankonsult

[Lovisa Kihlberg](#) och [Christine Markvi](#), White arkitekter

Planbeställare

[Marcus Nordlund](#), JM

[Pia Ninche](#), Familjebostäder

Beställarens arkitekter:

[Håkan Trygged](#) och [Evelina Bonafé](#), KUB arkitekter

[Dennis Lindgren](#) och [Erik Persson](#),

Arkitekturkompaniet

[Inga Varg](#), [Lisa Westerdahl](#) och [Pär-Åke](#)

[Wiberg](#), Rosenbergs arkitekter

Illustrationer

Illustrationsplanen har tagits fram av Rosenbergs arkitekter.

Illustrationer av offentliga miljöer har tagits fram av Landskapslaget, Atkins och Rosenbergs arkitekter.

Kvartersillustrationer (planer, sektioner, fasader, perspektiv) har tagits fram av respektive angiven byggherre genom deras arkitekter.

Övriga illustrationer har tagits fram av stadsbyggnadskontoret.

Gestaltningssbilagan har sammanställts av White arkitekter.

Kontaktuppgifter

Frågor gällande detaljplanen:

Louise Heimler Tfn 08-508 273 68

Frågor gällande exploatering:

Karl Gylje Tfn 08-508 273 57

Plansamråd för detaljplan

Ett förslag till detaljplan för del av Kabelverket 2 mm vid Älvsjö centrum i stadsdelen Solberga i Stockholm, Dp 2013-00709, har upprättats av stadsbyggnadskontoret och är utsänt på samråd under tiden 18 oktober – 29 november 2013. Föreliggande gestaltningsbilaga utgör en del av planhandlingarna som i övrigt består av plankarta och planbeskrivning.

Planförslaget visas i FYRKANTEN i Tekniska Nämndhuset, Flemminggatan 4 under husets ordinarie öppettider. Kopior av handlingarna kan erhållas mot avgift på Stadsbyggnadsexpeditionen i Tekniska Nämndhuset, måndag - onsdag 9.00 – 16.00, torsdag 9.00 – 18.30, fredag 10.00 - 15.00 (ändrade tider kan förekomma). Planförslaget visas även i medborgarkontoret i Älvsjö, Älvsjö stationsplan 11, de tider då lokalen har öppet samt på stadsbyggnadskontorets hemsida, www.stockholm.se/detaljplaner.

Eventuella synpunkter på planförslaget lämnas skriftligen och ska senast den **29 november 2013** ha inkommit till:

Stockholms stadsbyggnadskontor
Registraturen, Box 8314
104 20 Stockholm

Alternativt via e-post:

stadsbyggnadskontoret@stockholm.se
Ange ärendets diarienummer.

PROGRAM-
SAMRÅD

PLAN-
SAMRÅD

UTSTÄLLNING

ANTAGANDE

LAGA KRAFT

Läge i planprocessen



Stockholms
stad



Ortofoto med planområdet markerat

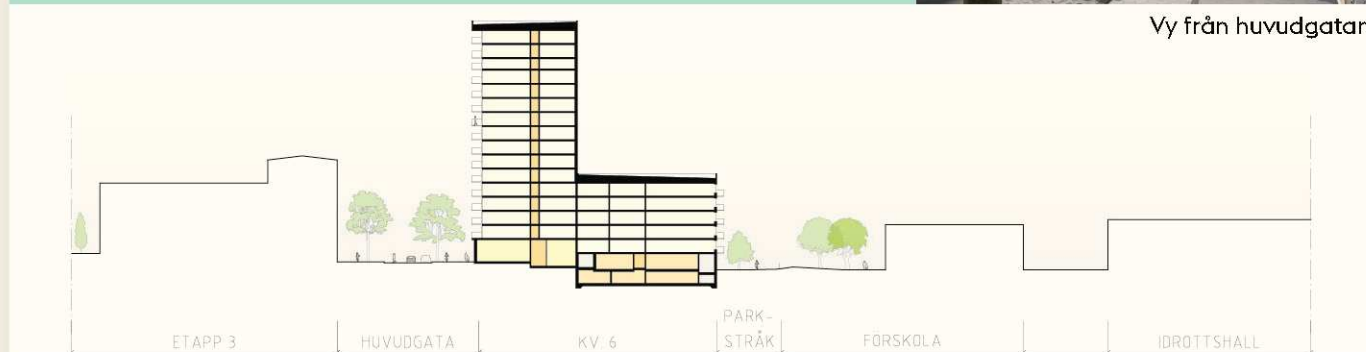
Vision för området

Den nya bebyggelsen kommer att utgöra en ny årsring i stadsväven kring Älvsjö centrum. Planförslaget ingår i ett större programområde och är den första etappen av sammanlagt tre etapper med totalt ca 1500 bostäder. Området ersätter ett tidigare industriområde och integreras i befintlig struktur i Älvsjö. Samtidigt bevaras delar av de befintliga byggnaderna, som vittnar om platsens historia som kontors- och fabriksområde under en lång tid. Genom att området blir tillgängligt för allmänheten med nya gator och gång- och cykelvägar, skapas nya möjligheter att nå målpunkter som Solbergaskogen, Kämpetorpsskolan och fotbollsplanen.

Målsättningen är att skapa en attraktiv stadsdel med en god arkitektur och en levande boendemiljö. Närheten till Älvsjö centrum och blandningen av bostäder, verksamhetslokaler och arbetsplatser bidrar till att ge området stadskvaliteter, samtidigt som det upplevs naturnära med en god tillgång till parker och rekreationsmöjligheter.



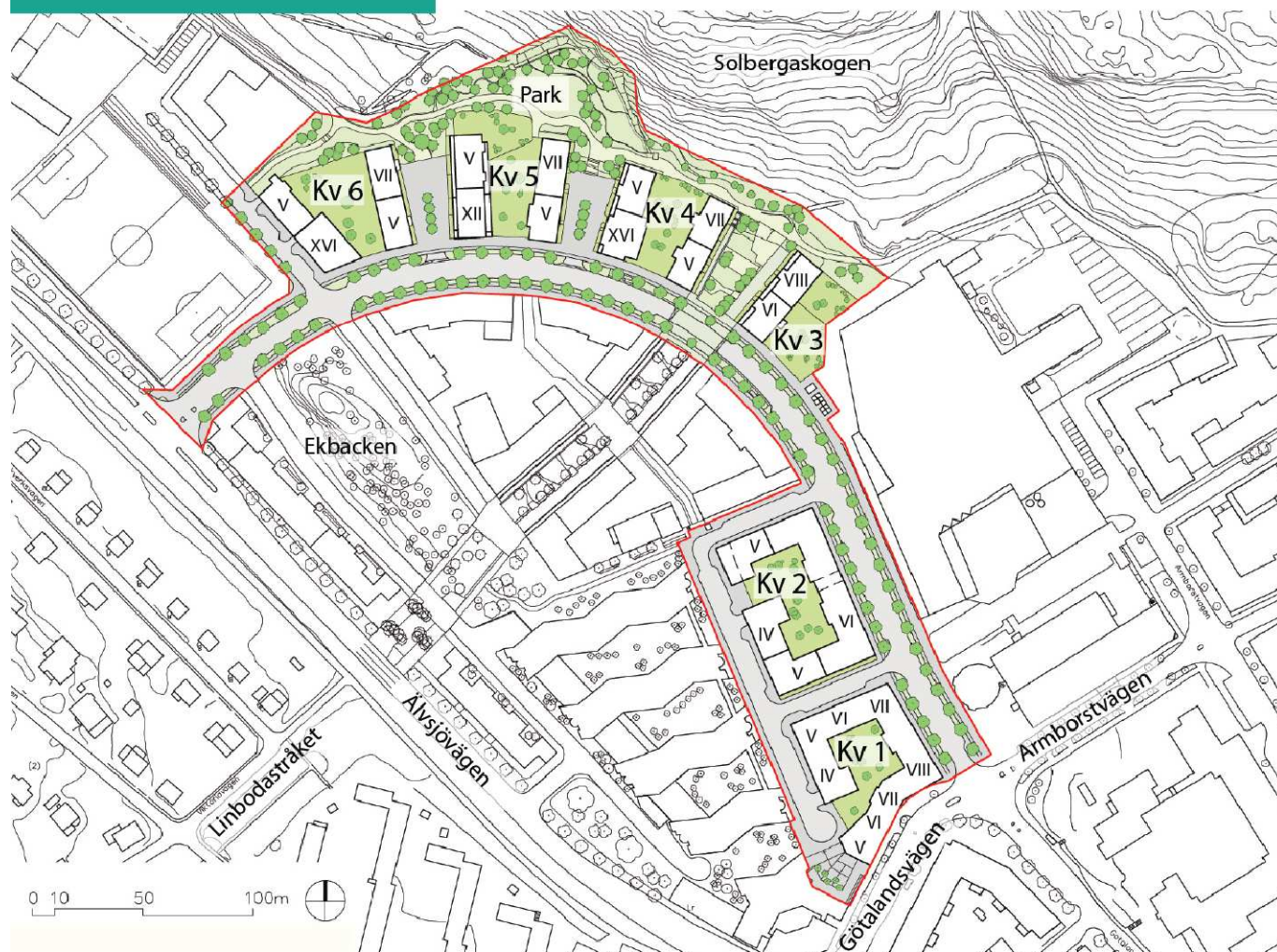
Vy från huvudgatan



Längdsektion genom kv 6, skala 1:1500

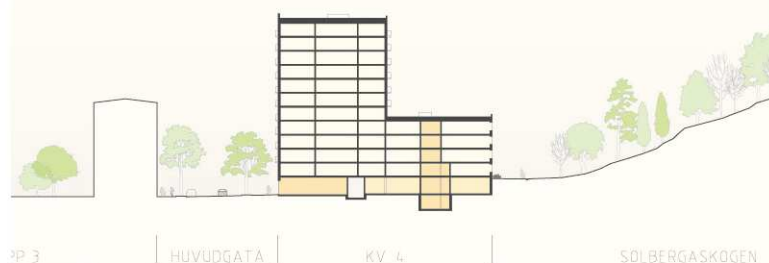
Plan- området

Förslaget till ny struktur och bebyggelse inom planområdet utgår från en kvartersstruktur kring en ny huvudgata som sträcker sig genom området. Kvartersindelningen har gjorts utifrån stadsdelens övergripande gatu- och parkstruktur, samt de identifierade stråken i området. Detta har resulterat i två kvartersområden i denna första etapp, med två kvarter nordost om de befintliga Dragspelshusen respektive fyra kvarter med lamellbebyggelse mot Solbergaskogen. Planförslaget möjliggör för uppförande av blandstadsbebyggelse med ca 580 lägenheter.

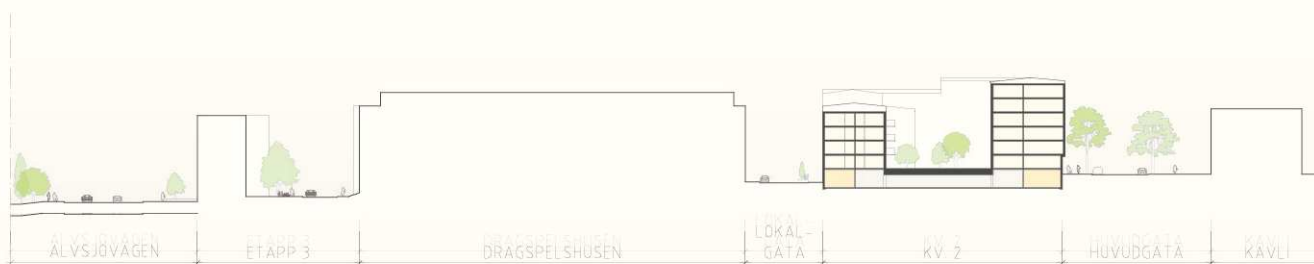


Illustrationsplan för området, etapp 1

Mot huvudgatan föreslås verksamhetslokaler i bottenplan. Två förskolor om vardera fyra avdelningar kan uppföras. Huvudgatans sektion medger en utbyggnad av spårväg, alternativt kan den trafikeras med buss, båda avsedda att trafikera området i blandtrafik. En ny allmän park anläggs mot Solbergaskogen och från denna kopplas området ihop med intilliggande stadsdel i sydväst genom ett nytt grönstråk.



Längdsektion genom kv 4, skala 1:1500



Längdsektion genom kv 2, skala 1:1500

Offentliga miljöer



Park och rekreation

Ett program för stadens mark har tagits fram för programområdet Kabelverket (Landskapslaget AB och Atkins, 2013-09-05). Området föreslås utformas med en sammanhängande struktur av publika parker, stråk och platser. En central grön axel knyter samman bebyggelsekvarteren med Solbergaskogen, Ekbacken, Älvsjövägen och Linbodastråket. Längs Solbergaskogens bryn anordnas ett parkstråk som tillgängliggör skogen och kopplar samman Kämpetors skolan, idrottsytan, Kavlifabriken och Prästgårdsparken i öster. Den befintliga ekbacken vid Älvsjövägen återställs som naturmark och blir en unik kvalitet för både rekreation och ekologiska värden.

Parken mot Solbergaskogen

Kopplingarna mot Solbergaskogen utvecklas och förbättras bland annat genom att ett nytt parkområde föreslås i anslutning till skogen. Parken fungerar också som entré till Solbergaskogen genom att parkens stråk kopplar vidare mot Solbergaskogens stigsystem. Det idag stängda området öppnas och kommer att ge allmänheten möjlighet att röra sig igenom området till skogen och längs brynet. Detta bidrar till områdets identitet som naturnära.



Grönstrukturplan för områdets offentliga miljöer



Vy över parken och bebyggelsen från Solbergaskogen gränsning och nivå efter naturmarken.

Parkområdet får ett gynnsamt läge vid söderslutningen av Solbergaskogen. Ett stort öppet rum omges av mindre vistelseytor med aktiviteter för alla åldrar, med lekmöjligheter i fokus. Solbergaskogens landskap och bergsklippan i norr och öster är betydelsefulla karaktärsgivare som ramar in parkrummet. Befintlig natur och träd i Solbergaskogen bevaras i så hög utsträckning som möjligt och parkens möte med skogsmarken anpassas i både av-

Parken utformas med tydliga entréer och markerade gränser mot omgivande bostadsgårdar för att parkmiljön ska upplevas publik och tillgänglig. Entrén till parken sker från grönstråket, via entrégatorna eller från gång- och cykelvägen som följer i östvästlig riktning längs skogsbrynet. Under parken anordnas ett parkeringsgarage.

Grönstråket

Genom att anlägga ett grönstråk från Linbodastråket söder om Älvsjövägen till Solbergaskogen skapas en ny koppling för både rekreation och spridningsvägar. Grönstråket utformas som ett publikt stråk med rekreativa ytor för vistelse och lek. Längs östra sidan följer ett stråk för fotgängare och cyklister som i delar utformas som gångfartsgata. Vistelseytor placeras längs gångfartsgatan. Mötet med Solbergaskogen markeras i en entréplats vilken ges en tydligt publik karaktär där parkens entré är synlig mot huvudgatan. Där grönstråket möter huvudgatan anordnas ett torgliknande plats som framhäver grönstråkets riktning. Tegel knyter an till platsens industribebyggelse och kan användas som ett signaturmaterial för hela stadsdelen i exempelvis murar.

Östra entréplatsen

I mötet mellan kvartersgatan vid Dragspelshuset och Götalandsvägen föreslås en av stadsdelens entréplatser. Denna är en betydelsefull entré för främst gående och knyter ihop ett av stadsdelens inre stråk med Götalandsvägen och Älvsjövägen, som i sin tur kopplar samman stadsdelen med Älvsjö centrum.

Vid utformningen bör platsens entréfunktion markeras och det soliga läget i anslutning till en möjlig verksamhet tas tillvara. Utformningen bör knyta an till karaktären för grönstråket och stadsdelens gatumiljöer för att skapa gestaltningsmässig kontinuitet. Platsen kan utformas som en kombination av entréplats och mindre park med tydlig riktningssangivelse in mot stadsdelen, attraktiva sittmöjligheter i solen och en grön karaktär som knyter an till grönstråkets planteringsfält. Nivåskillnaden, ca 1,5 m, nyttjas som karaktärsstärkare genom att platsen trappas ned stegvis så att vistelseytor och planteringsfält inordnas på platsens olika nivåer. Här kommer en ramp att krävas för att klara stadens tillgänglighetskrav.



Grönstråket, principsektion och utsnitt



Östra entréplatsen, plan

Gaturum

Gator är publika stadsrum av stor betydelse för både stadsliv och stadsbild. För att skapa tydliga stadsrum med goda möjligheter att förstå och läsa av stadens struktur gestaltas Kabelverkets gator på ett samordnat sätt – stadsdelens övergripande karaktär ska upplevas harmoniserad, med en tydlig visuell hierarki.

Den nya stadsdelen är en tät kvartersstad och grönska är värdefullt för gaturummet. Gatuträd tillförs och där det är möjligt bör en grön utformning av kvartersmarken uppmuntras.

Den nya stadsdelen trafikförsörjs och byggs upp kring en huvudgata och ett antal anslutande lokalgator utifrån följande indelning:

- Huvudgata
- Lokalgata
- Kvartersgata
- Entrégata

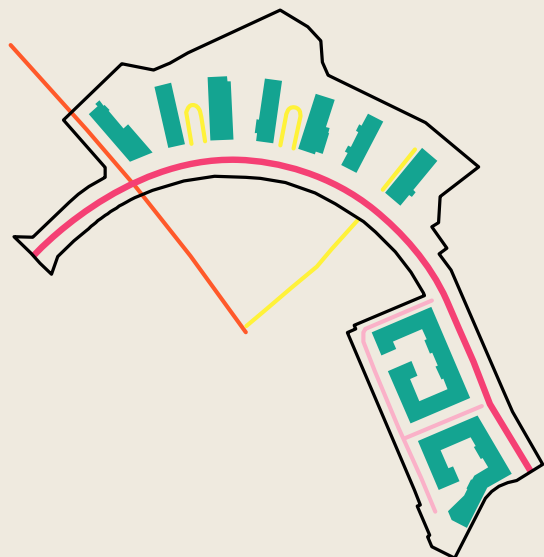


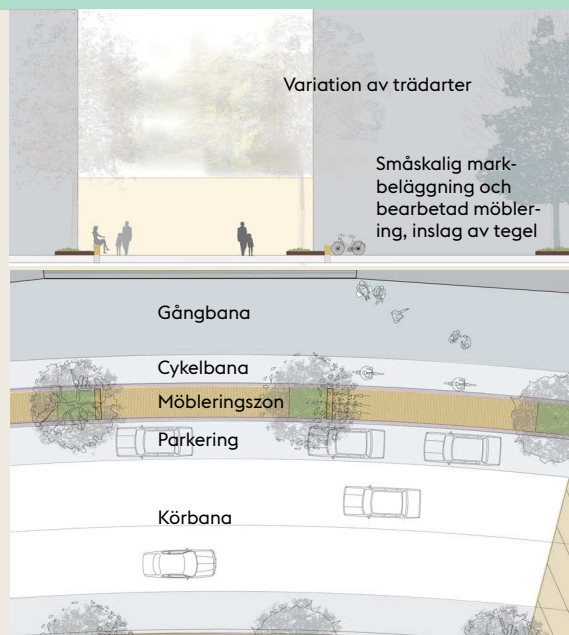
Diagram trafik

Huvudgata

Huvudgatan utformas som stadsdelens ryggrad med tydligt markerade zoner för körytor, parkering, möblering och vistelse.

Gatan ges en asymmetrisk utformning med en bredare gångbana på den solbelysta norra sidan med möjlighet för uteserveringar m.m. Utmed gatans båda sidor skapas planterings- och möbleringszoner där träd planteras och belysning samt cykelparkering kan placeras. Enkelriktade cykelbanor skapas på vardera sidan.

Trädplantering med stora träd på gatans båda sidor lyfter fram gatans hierarki och skapar rumsligt avgränsade vistelsezoner mot fasad. En variation av arter ger ett levande intryck som stärker stadsdelen unika identitet. Gatan kan planteras med ca tre-fyra träddarter av samordnad höjd och kronform, placerade i en harmoniskt fördelad blandning.



Huvudgata, principsektion och utsnitt



Vy från Älvsjövägen

Gaturummets utrustning samordnas i huvudgatans möbleringszon, som utformas med stor detaljeringsrikedom till en trivsamt plats med inspiration från ett hemtrevligt vardagsrum.

I möbleringszonen placeras skyltar, möbler, belysning, cykelpollare, papperskorgar m.m. Även konstnärlig utsmyckning placeras här.

Mönstersättning, material och färger varieras, men som helhet ges möbleringszonen ett samordnat utseende.

Betongmarksten av mindre storlek används i en blandad grå färgsättning. Låga murar, utformade specifikt för platsen kan utgöra sittmöbler och gränsa av cykelparkering.



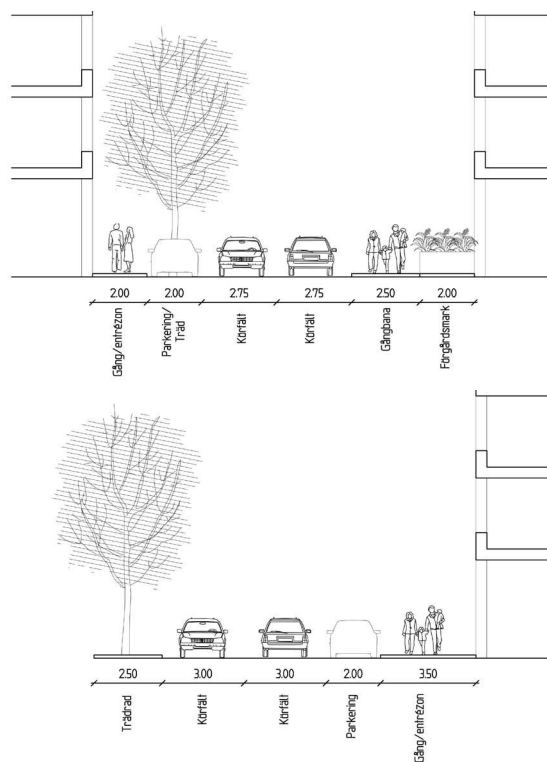
Vy från huvudgatan

Lokal- och kvartersgator

Lokal- och kvartersgatan utformas som mer traditionell stadsgata med gångytor längs fasader, körbanor som delas av cyklister och bilister samt kantstensparkerings längs ena sidan. I parkeringszonen placeras på ett antal platser grupper av träd.

Gatans material är asfalt med inslag av betongmarksten för främst trottoarer, parkeringsytor och kring trädplantering. Trädplanteringen utgörs av ett medelstort träd med avsmalnad form på kronan. En prydnadseffekt i form av blomning eller höstfärger prioriteras. Arterna varierar mellan gatorna men samma art väljs för varje gata.

Lokalgatorna kan utformas med eller utan förgårdsmark. Om sektionen med förgårdsmark väljs kommer eventuellt belysningen att behöva bli linspänd mellan fasaderna eftersom utrymme saknas för belysningsstolpar i gångbanorna. För övriga gatusektioner kan belysningsarmaturen placeras nära husfasaden för att tydliggöra gaturummet och underlätta snöröjning.

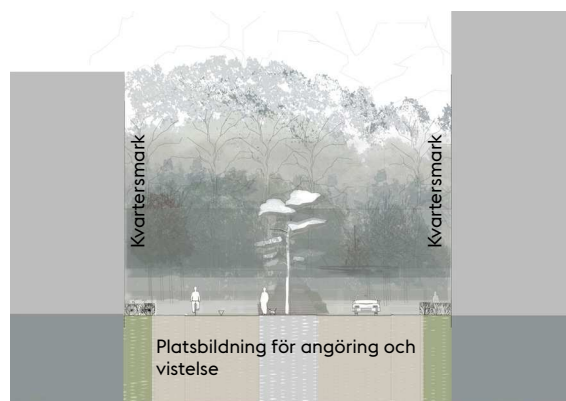


Lokalgata/kvartersgata, principsektion utan och med förgårdsmark

Entrégata

Entrégatornas utformning knyter an till en plats snarare än en gata. De fungerar både som angöringsyta till bostäder och entréer till Solursparken. En tydlig publik karaktär är viktig.

I entrégatans mitt placeras en trädrad som tillsammans med Solbergaskogens landskap i fonden bidrar till gatukaraktern. Betongmarksten används för såväl körbara ytor som gångytor. Gatan utformas utan kantsten och körbanan märks ut genom att markbeläggningen får ett annat utförande för mönster och stenstorlek. Närmast fasad finns en yta med kvartersmark för entréer och plantering.



Entrégata, principsektion

Kvarter och kvartersbebyggelse

Planförslaget förutsätter att delar av den stora fabriksbyggnaden och matsals- och laboratoriebyggnaden rivs. Den varierade omgivning- en, som både ger frihet och begränsningar för skalan och gestalt- ningen, och landskapets formation, med höjderna i Solbergaskogen, har legat till grund för utformningen av bebyggelsen. Olika vånings- antal skapar en variation i gaturummet, ger ökar orienterbarhet samt ger möjlighet till en varierad arkitektur.

Längst i söder, vid ”porten” till nya Kabelverksområdet, föreslås två i huvudsak kringbyggda kvarter (kv. 1-2) i 4-8 våningar. Kvarteren skapar ny bebyggelse mot Götalandsvägen och den nya huvudgatan och har på motstående sida Kavlifabrikens inhägnade område.



I den norra delen av planområdet möter bebyggelsen Solbergaskogen. Genom att placera de nya byggnaderna i en solfjäderformad lamellstruktur (kv. 3-6), med gavelsidan mot den nya huvudgatan, möjliggörs viktiga siktlinjer och gröna samband mellan Solbergaskogen och övriga området.

Det dominerande landskapselementet som berget mot Solbergaskogen utgör med sin höjd och trädvegetation motiverar att bebyggelsen i denna del kan accentueras. De högsta delarna föreslås vara 12-16 våningar höga. Högderna är placerade mot huvudgatan då detta bidrar till stadskvaliteter i området och kring huvudgatan, samtidigt som en lägre bebyggelse mot Solbergaskogen ger en större intimitet mot park- och skogsområdet och möjliggör goda solljusförhållanden.

Gårdarna mellan lamellhusen mot Solbergaskogen höjs upp för att rymma garage. Detta gör att en länkbyggnad i en våning kan skapas i de två kvarteren (kv. 4-5) i mitten. Utformningen med kopplade byggnader förutsätter att bottenvåningarna levandegörs och tillskapar trygghets- och gestaltningsvärden. Längst i väster (kv. 6) möter en lägre upphöjd gård huvudgatan, med nedgrävt garage, för att inte skapa höga betongsocklar mot grönstråket och tillkommande förskola väster om kvarteret. De södra kvarteren (kv. 1-2) i planområdet utgör en av entréerna till området och skapar också ny bebyggelse mot huvudgatan. Därför är det särskilt viktigt att skapa levande bottenvåningar mot Götalandsvägen och den nya huvudgatan.

Illustrationsplan för planområdet

Kvarter 6

JM och KUB arkitekter

Två lamellvolymter kring ett samlande gårdsrum. Varierade hushöjder i 5-16 vån. Lokalytor mot huvudgatorna. ca 115 lgh i varierade lägenhetsstorlekar.

Karaktärsdrag: Industrikaraktär, tegel i grågul nyans.



Kvarter 5

JM och Rosenbergs arkitekter

Två sammankopplade lameller, i 5-12 vån, med lokaler mot huvudgatan. Förskola i bottenvåningen. ca 85 lgh i varierade lägenhetsstorlekar.

Karaktärsdrag: Högdelen fasad bryts upp med olika fasadmateriäl - ljusgrått tegel och trä. Markerad sockel.



Kvarter 4

JM och Arkitekturkompaniet

Två sammankopplade lameller, i 5-12 vån. ca 85 lgh i varierade lägenhetsstorlekar.

Karaktärsdrag: Fasader med gult tegel och puts/avvikande material samt markerad sockelvåning. Gård med naturkaraktär.



Kvarter 3

JM och Arkitekturkompaniet

Lamell med varierade hushöjder, 6-8 vån. 4 avdelningar förskola i byggnadens två nedre plan. ca 30 lgh i varierade lägenhetsstorlekar.

Karaktärsdrag: Flankerar det gröna torget, mörkt tegel i fasad med tegelraster framför balkonger.



Kvarter 2

Familjebostäder och Rosenbergs arkitekter

Kringbyggt kvarter med varierade hushöjder, 4-6 vån. ca 130 lgh i varierade lägenhetsstorlekar.

Karaktärsdrag: Varierad och sektionerad fasad, ytterligare bearbetade sockelpartier och tak.



Kvarter 1

JM och Rosenbergs arkitekter

Porten till nya Kabelverksområdet.

Kringbyggt kvarter med varierade hushöjder, 4-8 vån. ca 135 lgh i varierade lägenhetsstorlekar.

Karaktärsdrag: Monolitisk utformning, lutande taktytor, murala fasader av grågult tegel.

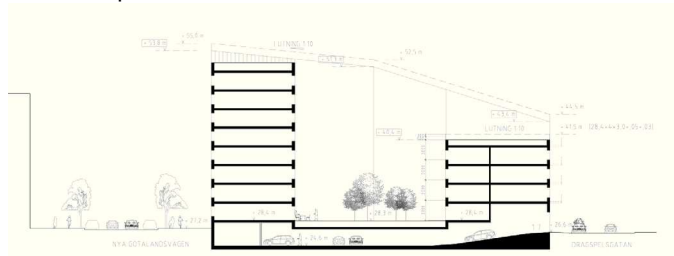


Kvarter 1

JM genom Rosenbergs arkitekter



Situationsplan N



Sektion a-a

Kvarter 1 utgör ”porten” till nya Kabelverksområdet. Här övergår Götalandsvägen i en nyanlagd mjukt formad huvudgata in i området mot skolan, fotbollsplanen, Solbergaskogen mm.

Kvarteret formas som en snäcka med en öppning i kvarteret mot söder. Byggnaden har varierande hushöjder från 4 våningar i söder till 8 våningar mot huvudgatan och däremellan lutande takutformning som ger kvarteret ett karaktärsfullt uttryck.

Gården ligger något högre än anslutande gator vilket bidrar till att markera gränsen mellan det offentliga gaturummet och den mer privata gården samtidigt som öppenhet ger sol till gården och berikar gatumiljön.

I kvarterets hörn mot huvudgatan samt i sydvästläge mot Klockhuset finns ytor för lokaler.

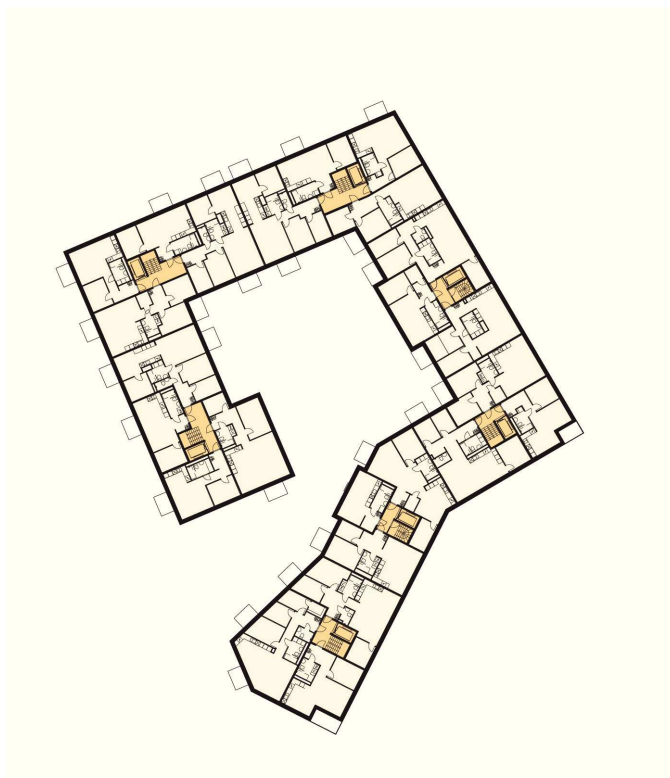
Byggnadens monolitiska utformning med lutande takytor förstärks av murala fasader av grågult tegel. Teglet ges en bearbetad detaljering med hjälp av inslag av avvikande tegelytor. Avvikelser kan erhållas med hjälp av annan kulör på sten eller fog, varierande förband, tegel med olika struktur och glans samt tegelstenar i olika liv. Husets sockel är av mörkare grå natursten och är högre i anslutning till lokaler och bostadsentréer för att markera dessa och ge en variation i gatumiljön.



Vy från huvudgatan in i området



Vy från entréplatsen med de befintliga Dragspelshusen till vänster



Normalplan, skala 1:1000



Fasad sydost, skala 1:800



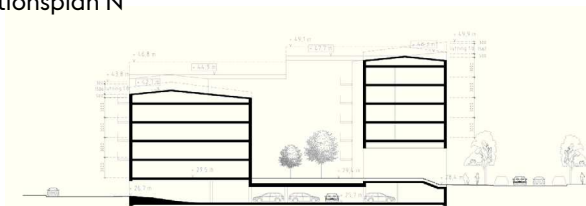
Fasad öster, skala 1:800

Kvarter 2

Familjebostäder genom Rosenbergs arkitekter



Situationsplan N



Sektion a-a

Kvarter 2 har varierade hushöjder, 6 våningar mot huvudgatan och en nedtrappning mot lokalgatorna där byggnaden är 4-5 våningar. De lägre byggnaderna samt öppningarna mot söder i kvarteret släpper in ljus på bostadsgårdarna.

Av tekniska skäl står en del av byggnaden mot kvartersgatan och de befintliga Dragspelshusen upplyft på pelare. Detta skapar en intressant övergång mellan gata och gård samt en praktisk plats för cykelparkering.

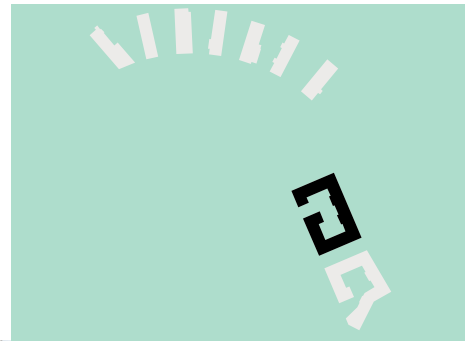
Byggnadens fasad mot huvudgatan delas upp med hjälp av viss variation i taklist- och sockelhöjd. Denna sektionering förstärks av burspråk som också tydliggör fasadens vertikala delelement. Möjlighet till lokaler finns i hörn mot huvudgatan. Mot huvudgatan finns också en portik in till gården.

I sockeln föreslås klinker eller glaserat tegel runt lokaler och entréer. Övriga fasader är murala, exempelvis av ljus infärgad betong med varierad bearbetning och linjering i ytan.

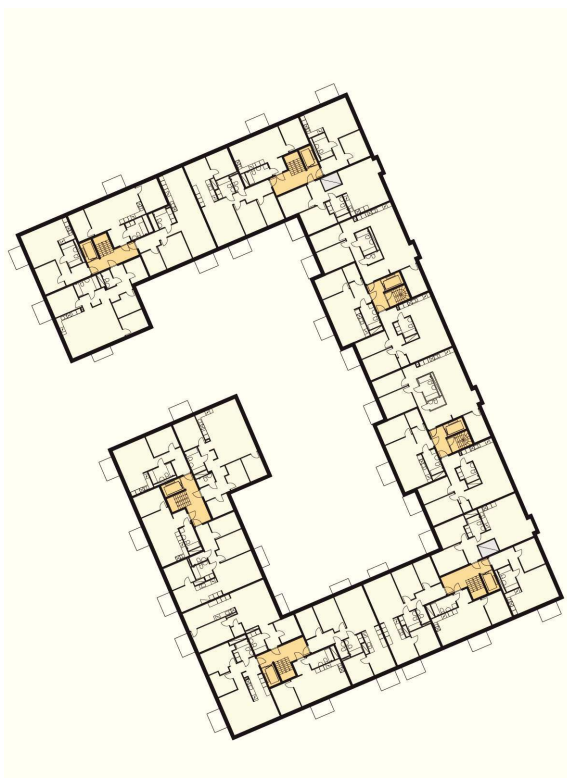
Taken beläggs med falsad plåt. I vissa lägen dras plåten ner över fasad för ge en ytterligare bearbetning och variation av fasaden.



Vy från huvudgatan



Vy från kvartersgatan öster om Dragspelshusen



Normalplan, skala 1:1000



Fasad väster, skala 1:800



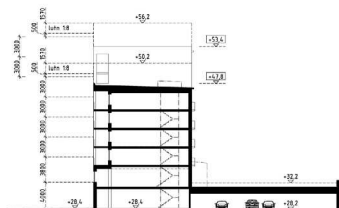
Fasad öster, skala 1:800

Kvarter 3

JM genom Arkitekturkompaniet



Situationsplan N



Sektion a-a

Kvarteret är den första från öster av de byggnader som ligger i en solfjädersform mot Solbergaskogen. En fristående volym i sex respektive åtta våningar som flankerar det gröna torget som angör skogen.

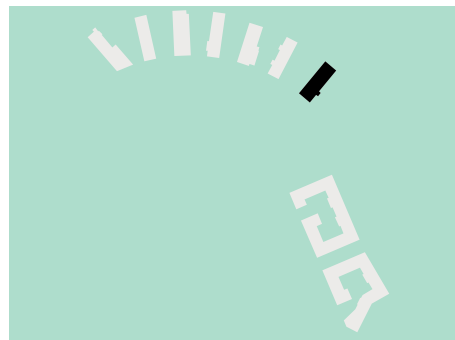
Förutom bostäder ligger i de två första våningarna fyra avdelningar förskola, med tillgång till den upphöjda gården. Bostadsentréer vänder sig mot torget, entré till förskolan vänder sig mot huvudgatan.

Kvarteret har ett mörkt tegel för att kontrastera mot de övriga kvarteren vid Solbergaskogen. Mot torgsidan gestaltas kvarteret med ett raster framför balkonger vilket ger en bearbetning och detaljering av fasaden som markerar det offentliga rummet. Rastret utförs i tegel, innanför ligger balkonger med ljusa betsadade träskivor eller panel. Balkongräcken i klarglas ger känsla av djup i fasaden och kontakt med torget.

Mot huvudgatan och torget markeras en eller två sockelvåningar genom horisontella utdragna tegelband ovanför en låg sockel mot mark. Bröstningar i avvikande material skapar liv i fasaden. Mot gården utförs två vertikala slitsar med indragna balkonger för att bryta upp tegelvolymen.



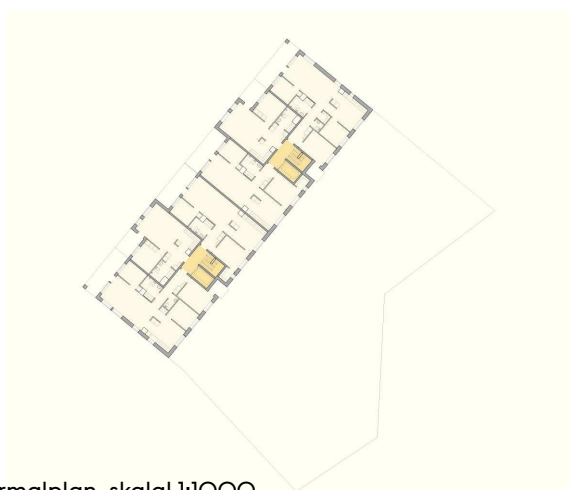
Vy från huvudgatan



Vy från huvudgatan

Gården ligger upphöjd och ansluter till den bakomliggande skogen. Förskolan får en utdragen entré på gården ovanför en trappa från gatan.

Taken utförs som låglutande pulpettak i papp, med horisontell takfot mot torget. Möjligheten till sedumtak skall utredas senare enligt miljöprogram.



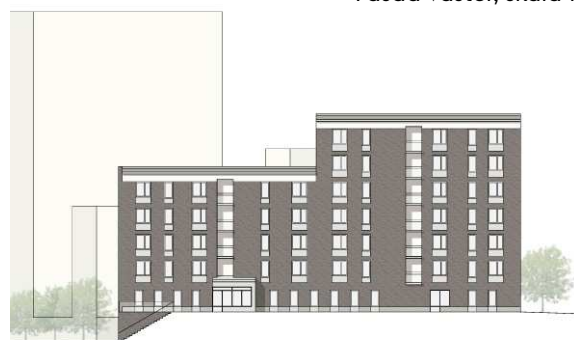
Normalplan, skalal 1:1000



Fasad väster, skala 1:800



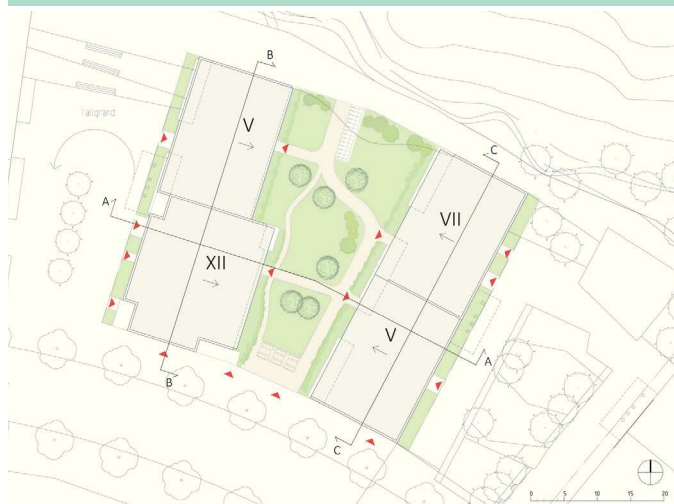
Fasad söder, skala 1:800



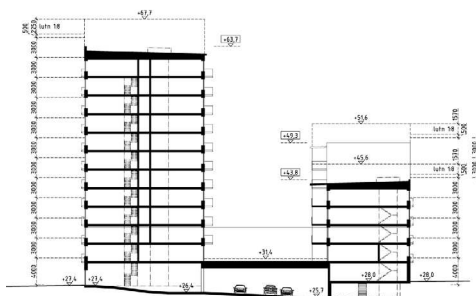
Fasad öster, skala 1:800

Kvarter 4

JM genom Arkitekturkompaniet



Situationsplan N



Sektion a-a

Kvarteret består av två byggnader på en gemensam upphöjd gård. På västra sidan ett punkthus mot huvudgatan på tolv våningar sammankopplad med en lägre del på fem våningar mot skogen. Mot torget på östra sidan ligger en volym på fem och sju våningar.

Lägen för lokaler finns i hörnen mot huvudgatan. Höghuset angörs från huvudgatan medan övriga bostadsentréerna vänder sig mot entrégatan i väster och torget i öster.

Ett skikt av gult tegel omsluter fasaderna mot gatorna, sockelvåningen markeras genom horisontella band där teglet livförskjuts. Mot torget fortsätter sockelvåningen men ovanför denna byts teglet ut mot en fasad i ljus puts. Mot gården utförs fasader i avvikande material förslagsvis puts.

Punkthuset delas upp vertikalt genom materialbyten och kulörer. Detta för att ge intryck av en slankare volym mot huvudgatan och gatan i väster. Teglet råder i det yttre skalet medan insida balkonger utförs med skivor eller panel.



Vy från huvudgatan



Vy från huvudgatan

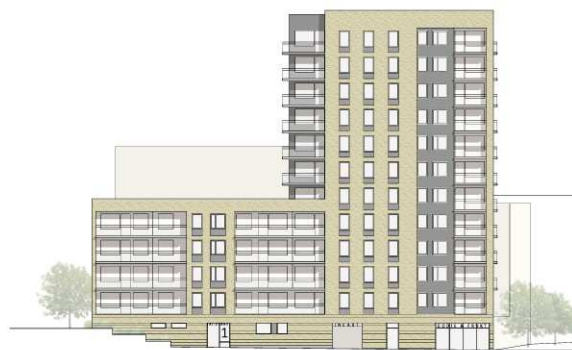
Balkonger orienteras i huvudsak mot väster och söder och utförs infällda mot gatorna. Mot gården ligger balkonger halvinfälda eller fria på fasad.

Lika övriga kvarter ligger gården i direkt anslutning mot Solbergaskogen och parken, ett genomgående tema som ger gårdarna en karaktär av fritt formad natur.

Tak utförs som låglutande pulpettak i papp med horisontell takfot mot gator och torg. Möjligheten till sedumtak skall utredas senare enligt miljöprogram.



Normalplan, skala 1:1000



Fasad väster, skala 1:800



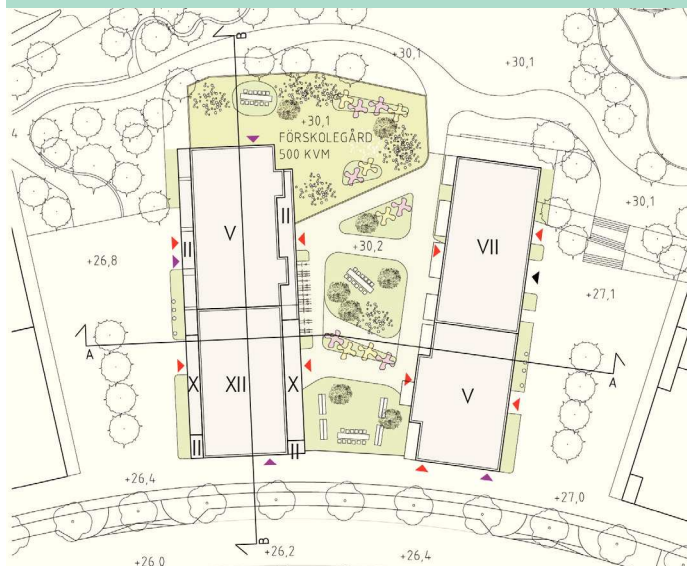
Fasad söder, skala 1:800



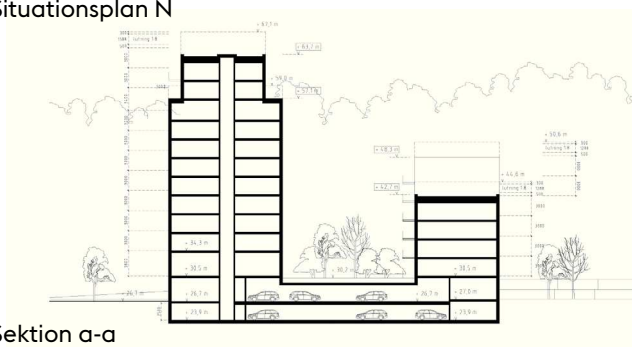
Fasad öster, skala 1:800

Kvarter 5

JM genom Rosenbergs arkitekter



Situationsplan N



Sektion a-a

Kvarter 5 består av en 5- och 12-våningslamell samt en byggnad i 5 och 7 våningar, vilka är sammankopplade med ett gemensamt garage med lokaler och bostadskomplement mot huvudgatan. Ovan garaget finns en gård som ansluter i höjd mot parkstråk och Solbergaskogens sydsluttning. I bottenvåningarna mot gata och gård finns en förskola och förskolans gård ligger som en avgränsning mellan bostadsgården och parken i skogsbrynet.

Högdelen är uppbruten i olika volymer som tydliggörs av olika fasadmateriäl; ljusgrått tegel samt trä, parklex eller skivmaterial. Mot huvudgatan markeras sockelvåningen i ett avvikande material. Sockeln får en avtrappning i sluttningen upp mot entrégatornas fasader.



Vy från Solbergaslätten



Vy från huvudgatan



Fasad väster, skala 1:800

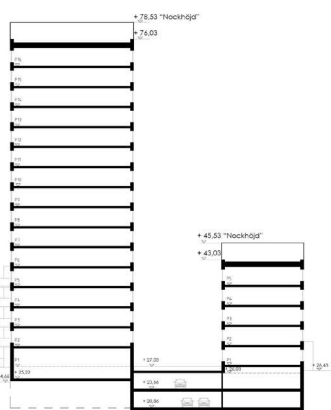
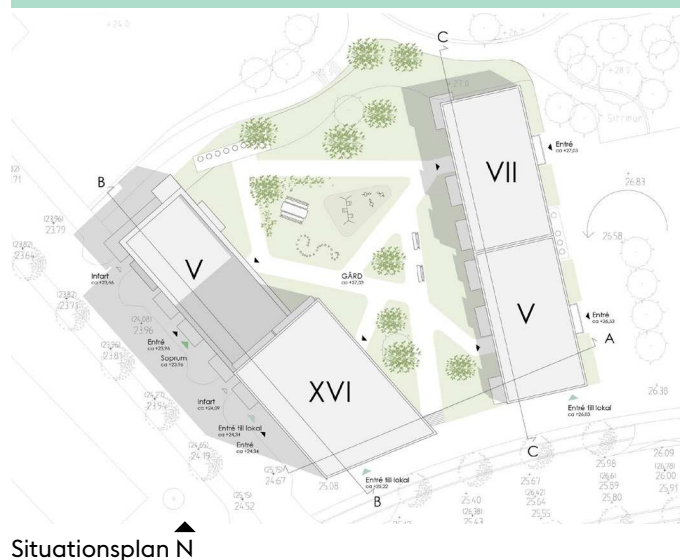


Normalplan, skala 1:1000



Fasad söder, skala 1:800

JM genom Kub arkitekter

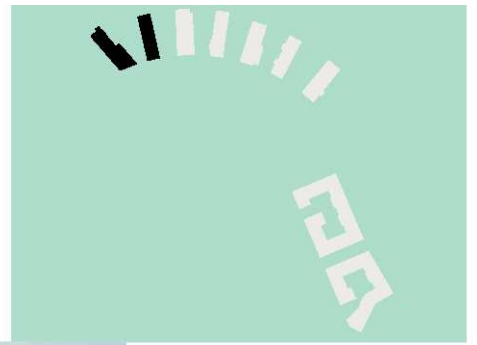


Kvarteret utgörs av två byggnadsvolymer kring ett samlande gårdsrum med underliggande garage. Varje huskropp har en indelning i två nivåer. Kvarterets hörn mot sydväst markeras med en högdel på 16 våningar. Höghusdelen har en snedställd front mot huvudgatan, som med indragna balkonger ger en karakteristisk gestalt av byggnaden och präglar kvarteret. Indragningen får ett geometriskt skuggspel som ändras med dagsljuset. Mot huvudgatan och gatan norr om Ekbacken är bottenvåningen förhöjd och inrymmer lokalytor. Mellan gavlarna mot huvudgatan binds byggnaderna samman med en mur och trappa.

En utgångspunkt för gestaltningen har varit att återknytta till den strama elegans som finns i delar av industribyggnaderna i området. Fasadmaterialet i kvarteret är genomgående tegel i en grågul nyans. Den förhöjda bottenvåningen liksom den sammanbindande muren utförs med fasad av natursten. Fönstersättningen är enhetlig och relativt strikt. Balkonger på lågdelarna är utanpåliggande för att ge volymerna ett slankt intryck. I 16 våningsdelen är balkongerna indragna för att skapa skyddade uterum. Fasadernas uppbyggnad med gedigna och beständiga material ger en materialitet och bidrar till en upplevelse av kvalitet och en hållbarhet på lång sikt.



Vy från huvudgatan



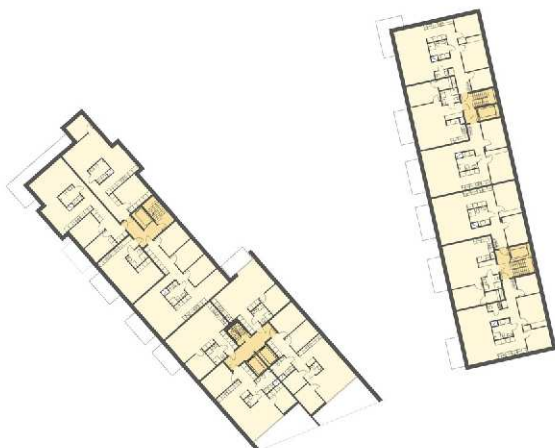
Vy från skogsstråket

Samtliga bostadsentréer är genomgående från gata till gård. I de lägre byggnadsdelarna är trapphusen placerade i fasad och uppglasade. De ger ett samspel mellan byggnadens vertikalitet och lokalgatan respektive gården. Bostadsgården ligger förhöjd i förhållande till gatan, och utgör en halvprivat zon mellan det offentliga gaturummet och den privata bostaden. Från huvudgatan nås gården via trappor. Gårdsrummet blir en förlängning av Solbergaskogen in i kvarteret.

Taken utförs som låglutande med pappbeläggning.



Fasad sydväst, skala 1:800



Normalplan, skala 1:1000



Fasad syd, skala 1:800

