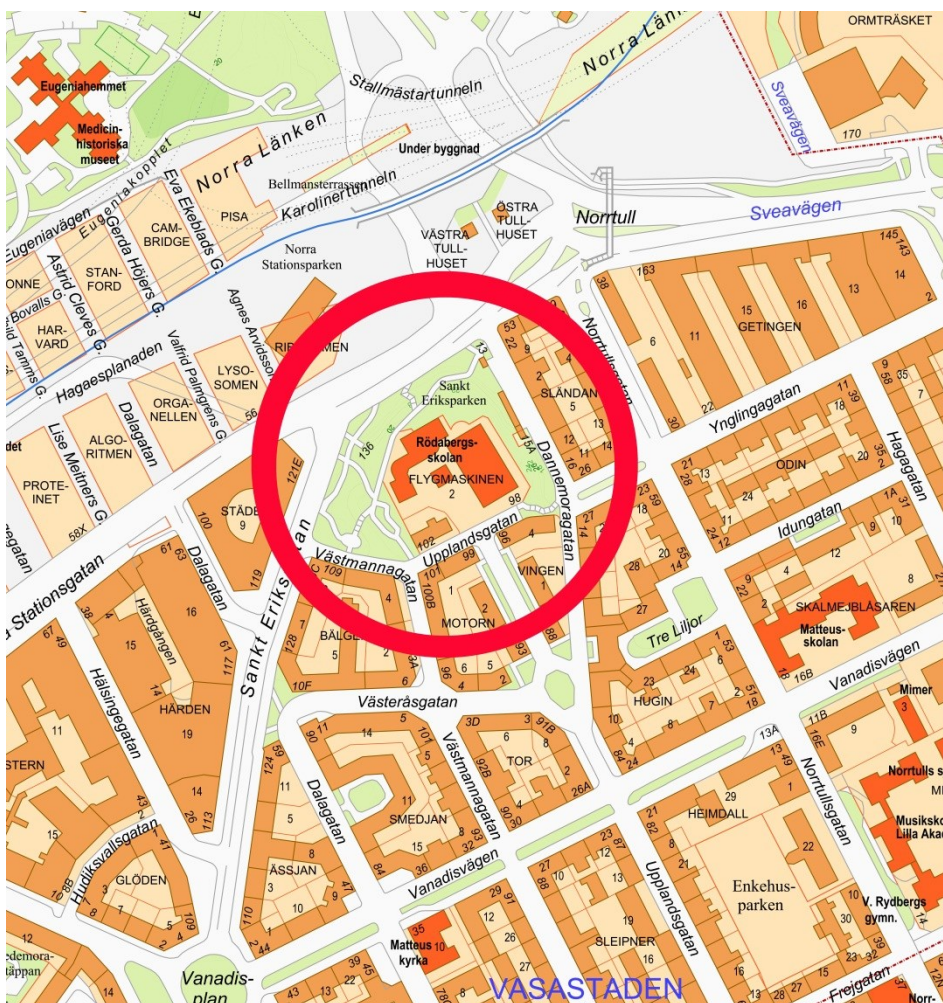


**Laga kraft 2017-03-15**

**Planbeskrivning  
Detaljplan för Flygmaskinen 2 i stadsdelen  
Vasastaden, S-Dp 2013-17195**



Planområdet markerat med en röd cirkel.

**Stadsbyggnadskontoret**

Flemingsgatan 4  
Box 8314  
104 20 Stockholm  
Telefon 08-508 27 300  
stadsbyggnadskontoret@stockholm.se  
stockholm.se

## Sammanfattning

Skolfastigheter i Stockholm, SISAB, har ansökt om planändring för Rödabergsskolan belägen i Sankt Eriksparken. Elevprognoser visar att efterfrågan i stadsdelen kommer att öka med cirka 820 elever, då är inte Hagastadens behov inräknat. Hagastaden beräknas stå klart år 2025 och beräknas generera omkring 1 500 elever. Genom att utöka kapaciteten på Rödabergsskolan kommer skolan kunna ta en del av behovet inom stadsdelen, men även ta emot elever från Hagastaden. Även andra skolor i stadsdelen planerar att utöka sina kapaciteter rörande elevplatser.

Fastigheten, Flygmaskinen 2, inrymmer idag skolverksamhet för grundskola, från förskola till årskurs 9. En stor del av Sankt Eriksparken används idag som skolgård vilket innebär att barnen vistas i en alltför hög ljudnivå på grund av trafikbuller som alstras på Norra Stationsgatan och Sankt Eriksgatan, ett buller som dessvärre ej beräknas att minska i och med färdigställande av Hagastadsprojektet och överdäckningen av befintliga större trafikapparater.

Elevantalet i Rödabergsskolan planeras att öka med cirka 60 procent från 660 till sammanlagt cirka 1040 elever, vilket medför att befintlig skolbyggnad måste byggas om interiört och kompletteras med en tillbyggnad för att kunna tillgodose det ökade lokalbehovet. Den befintliga skolbyggnaden från år 1953 länkas samman med en tillkommande skolbyggnad vilka tillsammans skapar en ny helhet kring en bullerskyddad och södervänd skolgård. Skolgårdens yta fördubblas i storlek och uppnår genom tillbyggnadens placering godkända bullernivåer på skolgården. En lägre befintlig tillbyggnad rivs vilket innebär att marken kan användas mer effektivt. Sankt Eriksparken utsätts idag för ett kraftigt slitage och det finns även en önskad drift och ansvarsfördelning mellan SISAB, utbildningsförvaltningen och Norrmalms stadsdelsförvaltning på grund av parkens användning och den lekutrusning som skolan har placerad i parken. Planförslaget redovisar en tydlighet mot dessa olika intressen, då skolan fullt ut kan utrusta sin skolgård efter sin verksamhet och medborgarna är välkomna att använda en bullerfri och väl utformad skolgård, i parkmiljö, efter skolans öppettider.

Kontoret ställer sig positivt till förslaget då det innebär tillskapande av nya skollokaler samt att skolgårdens kvalitet och storlek ökas. Planförslaget möjliggör även för en fullstor idrottshall vilket är något som idag helt saknas inom stadsdelen.

**Planens syfte och huvuddrag**

Syftet med planförslaget är att möjliggöra en utökning av befintlig skolverksamhet samt möjliggöra för en till ytan större skolgård med godkända bullervärden. Inom planen ryms även en fullstor idrottshall vilken är integrerad i den nya skoltillbyggnaden. Arbetet med idrottshallen har bedrivits i samarbete mellan Utbildningsförvaltningen, Skolfastigheter i Stockholm AB, Norrmalms stadsdelsförvaltning, Idrottsförvaltningen och stadsbyggnadskontoret. Ett inriktningsbeslut angående fullstor idrottshall ska behandlas i Idrottsnämnden i juni 2015.

**Miljöbedömning**

Stadsbyggnadskontoret bedömer att detaljplanens genomförande inte kan antas medföra sådan betydande miljöpåverkan som åsyftas i PBL eller MB att en miljöbedömning behöver göras.

**Tidplan**

Plansamråd	2-3 kv. 2015
Granskning	4 kv. 2015
Antagande i stadsbyggnadsnämnden	1-2 kv. 2016

## Innehåll

<b>Sammanfattning.....</b>	<b>2</b>
Planens syfte och huvuddrag .....	3
Miljöbedömning .....	3
Tidplan .....	3
<b>Inledning .....</b>	<b>5</b>
Handlingar .....	5
Plandata .....	6
Tidigare ställningstaganden .....	6
<b>Förutsättningar .....</b>	<b>8</b>
Natur .....	8
Geotekniska förhållanden .....	15
Hydrologiska förhållanden .....	16
Dagvatten .....	16
Befintlig bebyggelse .....	17
Landskapsbild/stadsbild .....	19
Kulturhistoriskt värdefull miljö .....	21
Offentlig service .....	23
Gator och trafik .....	23
Störningar och risker .....	24
<b>Planförslag .....</b>	<b>26</b>
Park och vattenområden .....	33
Gator och trafik .....	34
Teknisk försörjning .....	36
Gestaltungsprinciper .....	37
<b>Konsekvenser .....</b>	<b>37</b>
Behovsbedömning .....	37
Naturmiljö .....	37
Miljökvalitetsnormer för vatten .....	38
Landskapsbild/ stadsbild .....	38
Kulturhistoriskt värdefull miljö .....	39
Störningar och risker .....	39
Ljusförhållanden och lokalklimat .....	39
Barnkonsekvenser .....	40
<b>Tidplan .....</b>	<b>41</b>
<b>Genomförande .....</b>	<b>41</b>
Organisatoriska frågor .....	41
Verkan på befintliga detaljplaner .....	41
Fastighetsrättsliga frågor .....	42
Ekonomiska frågor .....	43
Tekniska frågor .....	43
Genomförandetid .....	43



## Inledning

### Handlingar

#### Planhandlingar

Planförslaget består av plankarta med bestämmelser. Där höjder förekommer redovisas dessa i höjdsystemet RH2000. Till planen hör denna planbeskrivning.

#### Utredningar

Utredningar som tagits fram under planarbetet är

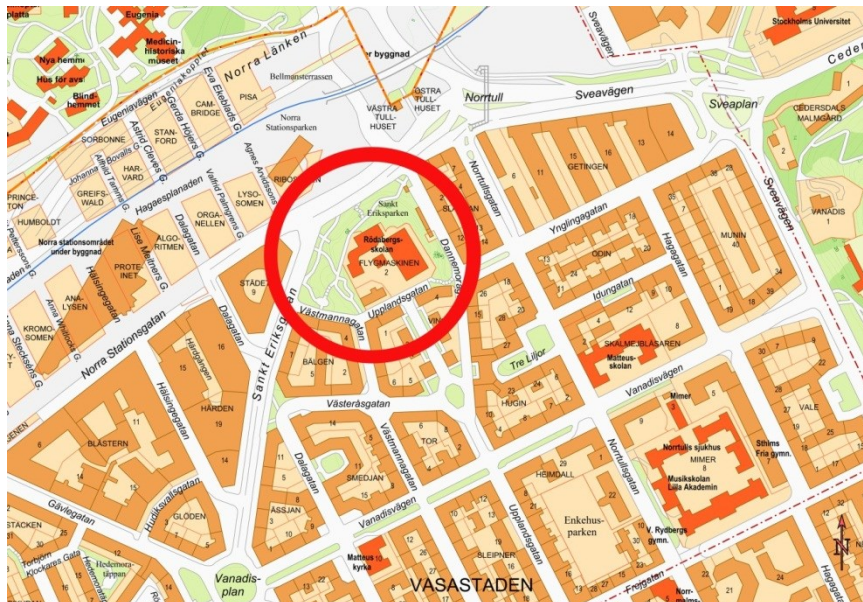
- *Kartläggning av trafikbuller* (Akustikmiljö, Ole von Gertten, 2015-05-28)
- *Trädinventering & okulär besiktning Sankt Eriksparken* (Arbor Konsult AB, Anders Ohlsson Sjöberg, 2015-02-19)
- Barnkonsekvensanalys Rödabergsskolan (Sweco Transport System AB, Johanna Ullman och Maria Olai, 2014-12-12)
- Dagvattenutredning Kv Flygmaskinen 2 (Erfator, Stefan Wernqvist, Projektledning AB, 2015-05-13)
- Solljusstudier Kv Flygmaskinen 2 (Tengbomgruppen AB, Bo Nordström, 2015-05-25)
- Kulturmiljöutredning (Reichmann antikvarier AB, Claes Reichmann och Maria Wannberg, 2014-12-19)
- Kulturhistorisk konsekvensanalys Sankt Eriksparken med Rödabergsskolan (Reichmann antikvarier AB, Claes Reichmann och Maria Wannberg, 2015-06-01)
- Utbyggnad av Rödabergsskolan spridningsberäkningar för halter av partiklar och kvävedioxid (SLB-analys, Boel Lövenheim, 2015-05-20)
- PM gata Rödabergsskolan (Bjerking AB, Alexey Lukonin, 2015-05-04)
- PM trafik Utbyggnad av Rödabergsskolan (Erfator Projektledning AB, Ann Storkitt, 2014-09-29)
- Refererar även till utredning beställd av Trafikkontoret; Bullerutsatta förskolor i Stockholm (Norconsult AB, Johanna Gervide och Belma Gafurovic, 2012-12-17)

#### Medverkande

Planen är framtagen av Mattias Olsson stadsbyggnadskontoret i samråd med Kajsa Ek, exploateringskontoret.

## Plandata

Fastigheten Flygmaskinen 2 är belägen på Upplandsgatan 100 på Norrmalm och planområdet är cirka 21200 kvm stor. SISAB är beställare av planarbetet.



Planområde och dess närområde. Planområdet är markerat med röd ring.



Planområdet på flygfoto som omfattar utökning av befintlig användning skola och ändring av del av parkområde till skola, samt ett mindre område utmed Dannemoragatan där användningen fortsatt är teknisk anläggning.

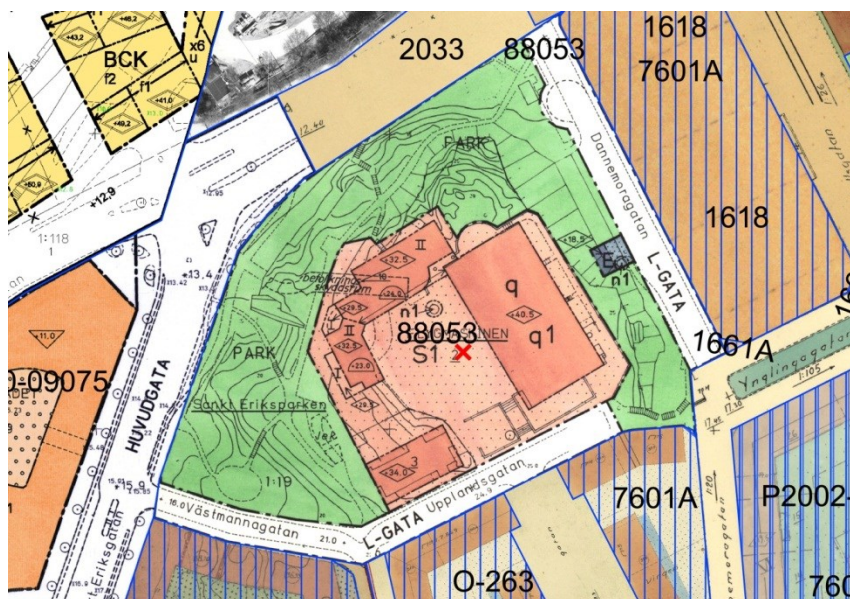
## Tidigare ställningstaganden

### Översiktsplan

Enligt stadens översiktsplan, Promenadstaden, berörs det aktuella området av strategi 1 som innebär att centrala Stockholm ska fortsätta att stärkas. Kompletteringsbebyggelse i goda kollektivtrafiklägen ska prioriteras. Pågående markanvändning är skola. Att förvalta Stockholms kulturhistoriska värden är en central del i planeringen för stadens utveckling. Det är möjligt att göra moderna tillägg både i samspel med och i medveten kontrast till omgivande bebyggelse utan att de grundläggande karaktärsdragen går förlorade. Utveckling och förtätning ska huvudsakligen ske inom ramen för den befintliga strukturen.

### Detaljplan

För fastigheten gäller detaljplan 88053, lagakraft år 1990. Planen anger skola, park och barnstuga som ändamål. I gällande plan beskrivs att befintlig garagebyggnad och kiosk vid Dannemoragatan strider mot markens användande.



Utsnitt ur gällande detaljplan.

### Riksintressen

Kvarteret Flygmaskinen 2 ligger precis utanför värdekärnan Rödabergen men inom Riksintresset Stockholms innerstad med Djurgården. Rödabergen hör till de främsta bostadsmiljöer som skapats i innerstaden. Områdets stadsplanestruktur med vinklade gator, oregelbundna kvarter och öppna gårdssystem är liksom den klassicistiskt utformade arkitekturen, mycket välbevarad.

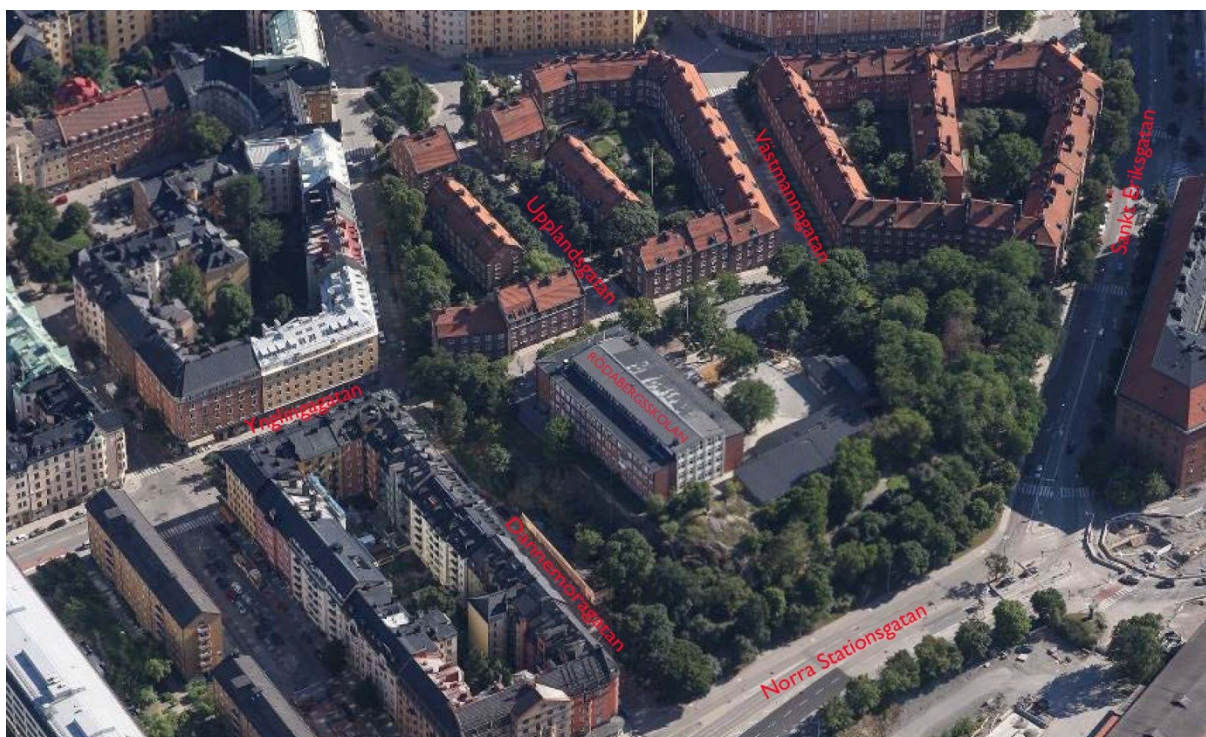


## Förutsättningar

### Natur

#### Mark och vegetation

I fastighetens närhet finns Vanadisparken och Bellevueparken på ett avstånd, i kraftigt trafikerad stadsmiljö, av cirka 700 respektive 900 meter. Rödabergsskolan ligger i Sankt Eriksparken vilken är kraftigt bullerstörd och är till stor del helt norrvänd. Sankt Eriksparken är upptagen i Parkplan Norrmalm, upprättad år 2007, vilken beskriver parken som viktig genom att dess bergsklack utgör en landskaplig gräns mot Norra Stationsområdet. Vidare beskrivs att stora delar av parken är sliten och mörk på grund av de många och stora träd som finns i parken, flera gräsytor saknar gräs beroende på det stora slitaget men även på att ljus inte kan komma ner till marken. Åtgärder som föreslås är att utföra en trädförnygring för att få in mer ljus i parken och att en trädvårdsplan tas fram.



Flygbild från norr befintlig situation.

### Naturvärden

Planområdet innefattar del av Dannemoragatan, Upplandsgatan och Västmannagatan samt Sankt Eriksparken, där parken även är omgärdad av Sankt Eriksgatan och Norra Stationsgatan. Sankt Eriksparken är uppbyggd med utfyllning av sopor och jord (Stockholms parker Bertil Asker 1986), jordlagren bedöms vara relativt tunna. En stor del av parken används idag som skolgård vilket lett till hårt slitage av markytan samt markkompaktering. Faktorerna med tunna jordlager samt markkompaktering kan förklara trädens något nedsatta vitalitet. Området runt Sankt Eriksparken har sedan 1990-talet varit hårt drabbat av almsjukan och ett hundratal almar har fällts på grund av sjukdomen och i Sankt Eriksparken har drygt 30 almar fällts fram till i år. Eftersom almsjukan sprider sig via almsplintborren och rotsystemet mellan smittad alm till frisk alm, torde de kvarvarande almarna som inte visat tecken på sjukdomen, bli smittade inom en snar framtid. Almarna har fått ett lågt bevarandevärde i den utförda trädinventeringen även om de i dagsläget är i relativt god biologisk och strukturell kondition. Av de totalt 40 inventerade träden, inom planområdet, är 37 almar, de övriga tre är lönnar vilka föreslås bevaras och skyddas med skyddsbestämmelser i plan. Planområdet ingår ej i någon spridningskorridor och inga känsliga biotoper finns bland parkens växtlighet.

I Sankt Eriksparken finns en mångfald av synliga bergformationer i olika grad av bevarandevärde. Den vid Dannemoragatan dramatiska bergsskärningen leder vidare in under Kvarteren Vingen och Motorn, där blir mötet mellan den kulturhistorisk formade naturmiljön, berget, och byggnadskvarteren mycket tydliga, vilket bör bevaras som en förutsättning i det fortsatta planarbetet. Mot Norra Stationsgatan, i parkens västra del, är berget helt och har även här sin högsta punkt vid Rödabergsskolans kortsida. Vid Sankt Eriksgatan upplevs berget skadat och visar tydliga spår efter sprängning och bearbetning som troligtvis uppkom vid tiden för byggandet av Sankt Eriksgatans möte med Norra Stationsgatan, berget ser trasigt ut med lösa block, sprickor och ett grovt utfört bergarbete.





Bergsskärning vid Dannemoragatan med Rödabergsskolan ovanpå, söderut. Kvarteret Vingen under svart pil.

Det påtagliga och oskadade berget fungerar här tydligt kulturhistoriskt beskrivande för Rödabergsområdets kulturmiljöhistoriskt värdefulla Kvarteret Vingen. Se även rapport angående Bergsformationer i Stockholm, -Ett kunskapsunderlag om kulturmiljö och stadskap. Nyréns Arkitektkontor. Den gula markeringen beskriver, på ovanstående bild, hur berget löper vidare in under Kvarteren Vingen och Motorn, om skolutbyggnaden skulle placerats i detta läge försvinner kopplingen och en del av förståelsen till det bakomliggande riksintresset, Rödabergen med bland annat Kvarteren Vingen och Motorn.





Rödabergsskolan från Sankt Eriksgatan mot nordväst, här syns berg i dagen mot Sankt Eriksgatan, det framkommer även tydligt hur stor del av Sankt Eriksparken som i dagsläget är ianspråktagen av skolbyggnader och skolandvändning. All synlig parkmark på bilden används som skolgård.



Rödabergsskolan från Sankt Eriksgatan mot nordväst, med Västmannagatan och Kvarteret Motorn höger i bild. Sankt Eriksparken är inhägnad för att förhindra skolbanrenn att komma i konflikt med trafiken på Sankt Eriksgatan. Endast en entrémöjlighet finns till parken på denna sträcka av Sankt Eriksgatan. All synlig parkmark på bilden används som skolgård.





Rödabergsskolan innanför staketet vid Sankt Eriksgatan mot nordväst. Hårt slitage och skuggning ger att marken i stor utsträckning saknar växtlighet.



Gångväg bredvid Sankt Eriksgatan söderut, grovt utförda bergarbeten vilket här även är lappat och lagat vid entrén till det nu avvecklade skyddsrummet. Betongutsmyckning bredvid skyddsrumms entré, vänster i bild.





Rödabergsparken från Sankt Eriksgatan, här framgår tydligt de kraftiga topografiska skillnaderna och det grovt utförda bergarbete mot gångväg och Sankt Eriksgatan. Berget upplevs här som skadat och oklart i förhållande till sin omgivning, man passerar här endast förbi parken.



### Rekreation och friluftsliv

Naturvårdsverket anger att man i rekreationsområden i tätort ska efterstäva högst 55 dBA ekvivalent bullernivå från väg- och järnväg. Grönområdena kring Rödabergsskolan är således enligt naturvårdsverkets definition ej lämpliga för rekreation i sin nuvarande utformning. Förutom att parken används frekvent av Rödabergsskolans elever under raster finns en hundrastgård och ett utegym mot Norra Stationsgatan. I övrigt är det lätt att nå parken, men svårt att komma upp i den på grund av topografin.



Hundrastgården från Norra Stationsgatan mot Sankt Eriksgatan, Vin och Sprits tidigare lager till höger i bild.





Utegym nedanför Rödabergsskolan i Sankt Eriksparken vid hörnet av Norra Stationsgatan och Dannemoragatan. Här syns även den del av områdets berg i dagen som är helt obearbetad och oskadat, här mossbeklätt.



Entré till Rödabergsparken vid mötet av Upplandsgatan och Västmannagatan, del av befintlig förskola till höger i bild.

## **Geotekniska förhållanden**

### **Markförhållanden**

Planområdet består till största delen av berg i dagen klätt med ett tunt jordlager vilket är uppfyllt med sopor som terrängmodulerings material. Vattenledning finns belägen i Sankt Eriksgatan och del av parkens nordöstra del, vidare finns elledningar för gångvägsbelysning i parken.

### **Markradon**

Radon förekommer men är vid befintliga mätpunkter långt under godkänt riktvärde.

## **Hydrologiska förhållanden**

### **Miljökvalitetsnormer för vatten**

Planområdet ligger inom det naturliga avrinningsområdet för vattenförekomsterna Brunnsviken och Mälaren-Ulvsundasjön vilka enligt Vattenmyndighetens senaste klassning har otillfredsställande respektive måttlig ekologisk status. Övergödning till följd av hög belastning av näringsämnen är här en viktig faktor men även fysisk påverkan har stor betydelse i stadens centralare delar. Ingen av de två vattenförekomsterna uppnår god kemisk status vilket främst beror på olika miljögifter som antracen, tribytyltennföreningar (TBT) samt bly och blyföreningar. För Brunnsviken är även kadmium och kadmiumföreningar ett problem. Generellt gäller att Stockholms sjöar, kustvatten och vattendrag ska uppnå miljökvalitetnormerna för vatten. Detta innebär i de flesta fall god ekologisk och kemisk status till 2021 eller senast till 2027. Dagvatten från planområdet avleds idag till Brunnsviken eller via kombinerat ledningsnät till Henriksdals reningsverk. Lokala åtgärdsprogram för att identifiera och planera för operativa åtgärder för att nå god vattenstatus i Stockholms ska vara framtagna för stadens vattenförekomster senast 2018. Brunnsviken ingår i den första etappen som påbörjas 2015. Att minska belastningen från avrinnande dagvatten från urbana miljöer kommer att vara en viktig del i arbetet.

### **Dagvatten**

Dagvatten från hårdgjorda ytor kommer att avledas till kommunal dagvattenledning i gata via samlingsledningar och fördröjningsmagasin placerat i mark inom fastigheten.



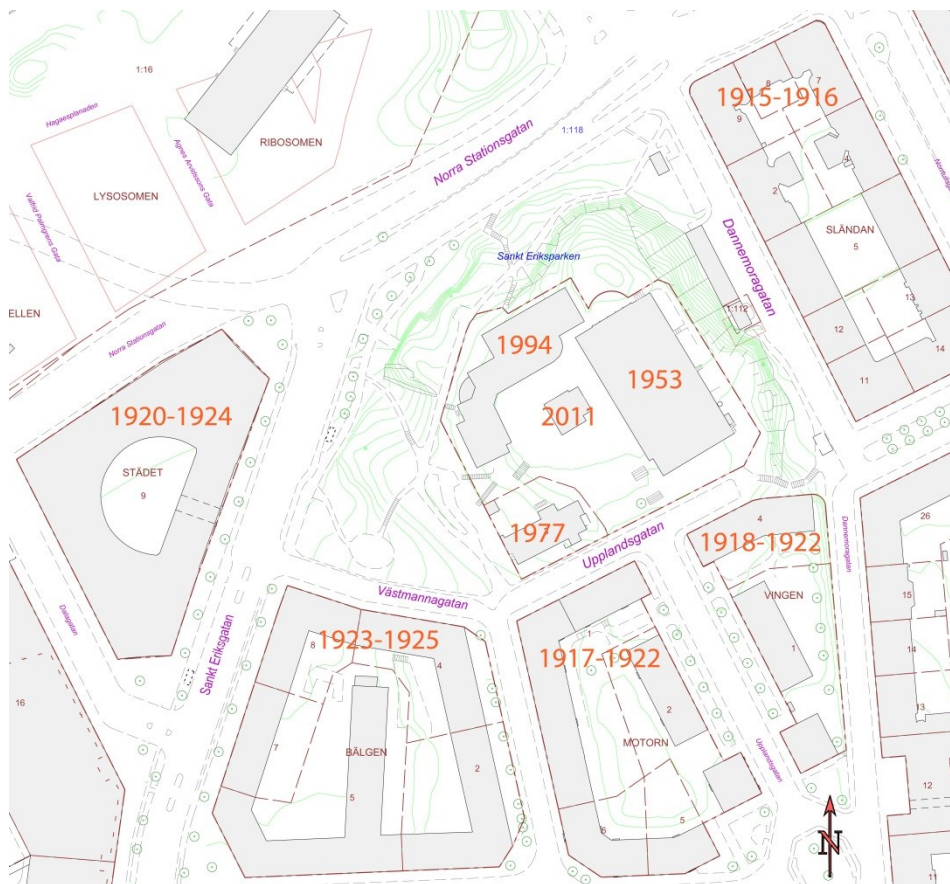
Takytor förses med stuprör som ansluts mot samlingsledningar i mark via lövavskiljare. Hårdgjorda ytor förses med dagvattenbrunnar med sandfång, dagvattenbrunnar ansluts mot samlingsledningar i mark. Inom fastigheten finns grönområden där dagvatten infiltrerar ned i mark. Samlingsledningar från tak- och hårdgjorda ytor dras ihop och avleds med självfallsledningar till ett fördröjningsmagasin. Fördröjningsmagasinet dimensioneras för ett 2-års regn under 10 minuter. I samband med markföroreningsundersökningar ska en kompletterande dagvattenutredning göras vilken ska beskriva möjligheterna och lämpliga lägen för placering av fördröjningsmagasin. Omhändertagandet av dagvatten ska följa stadens mål för dagvattenhantering.

### **Befintlig bebyggelse**

Rödabergsskolan är ritad av Paul Hedqvist och uppfördes år 1953 som kommunal flickskola. Under senare hälften av 1960-talet kontoriserades skolan successivt för att användas till administrativa lokaler åt Stockholms skolförvaltning. Det ökande elevunderlaget under 1980-talet har inneburit att byggnaden åter tagits i bruk som skola för låg- och mellanstadium. När skolan byggdes saknades lokaler för textil-, trä- och metallslöjd och gymnastik. Genom ombyggnader och uppförande av kompletterande byggnader, år 1977 och 1994 har erforderliga fackämnes- och förskolelokaler tillskapats.



Rödabergsskolan, 2015, från Upplandsgatan mot norr.



Planbilden redovisar årtal för färdigställande av kvarter och byggnader i området.



Rödabergsskolan från Upplandsgatan mot norr, med de grå tillfälliga skolpaviljongerna mitt i bild. Här syns även granitmurarna som omger Rödabergsskolan och här bildar omfattning till stentrappan upp till skolans entré och skolgård.





Förskolan från 1977 från Upplandsgatan österut.



Tillbyggnaden ”Röde orm” byggt år 1994 fotograferad från Sankt Eriksgatan.



### Stadsbild och landskapsbild

Rödabergsskolan ligger i Sankt Eriksparken vilken är kraftigt bullerstörd och är till stor del helt norrvänd. Sankt Eriksparken är upptagen i Parkplan Norrmalm, upprättad år 2007, vilken beskriver parken som viktig genom att dess bergsklack utgör en landskaplig gräns mot Norra Stationsområdet.



Rödabergsparken från Norra Stationsgatan tidigt 1900-tal, där berget tillsammans med befintlig bebyggelse i Norra Stationsgatans sträckning bildar stenstadens gräns mot Solna i norr. Kvarter Sländan vid Dannemoragatan till vänster i bild. Källa Stockholms stadsmuseum.



Rödabergsparken från Norra Stationsgatan nutid Kvarter Sländan vid Dannemoragatan till vänster i bild.

Den norra delen av Sankt Eriksparken fungerar som ett stadsmässigt positivt avbrott mot Norra Stationsgatans långa stenstadskvarter och hårt trafikerade gaturum. Rödabergsskolan syns på håll uppe på bergskrönet och skapar tillsammans med

grönskan i den norra slänten ett behövt större luft- och stadsrum, vilket utgör en välbehövt motvikt till den intensiva trafiken på Norra Stationsgatan.

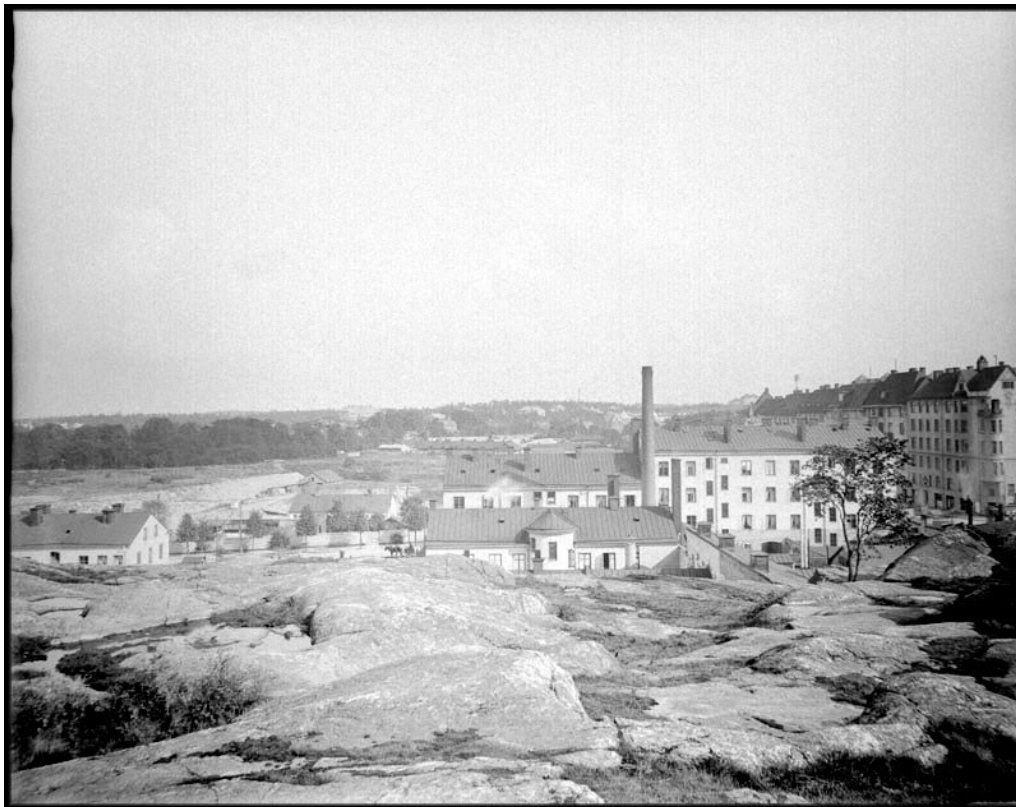
### **Kulturhistoriskt värdefull miljö**

#### **Bebyggelse**

Fastigheten Flygmaskinen 2 är markerad med grönt på Stadsmuseets kulturhistoriska klassificeringskarta. Det betyder att fastigheten med bebyggelsen är särskilt värdefull från historisk, kulturhistorisk, miljömässig eller konstnärlig synpunkt. De två senare uppförda komplementbyggnaderna har ej ännu inventerats eller klassificerats av Stadsmuseet. Stadsmuseet bedömer att byggnaderna har anpassats väl till miljön och har miljöskapande värden. Kvarteret Flygmaskinen 2 ligger precis utanför värdekärnan Rödabergen men inom Riksintresset Stockholms innerstad med Djurgården. Rödabergen hör till de främsta bostadsmiljöer som skapats i innerstaden. Områdets stadsplanestruktur med vinklade gator, oregelbundna kvarter och öppna gårdssystem är liksom den klassicistiskt utformade arkitekturen, mycket välbevarad.

#### **Kulturlandskap**

Sankt Eriksparken är ett tydligt exempel för det för Stockholm så typiska förhållande till berg i dagen. Berget bearbetades och gator, kvarter och byggnader uppfördes. Att bearbeta berg var och är förknippat med stora kostnader varför platser som var lätta att nå och därmed bebygga användes först. Den Engelska parktypen som applicerades på området mellan Norra Stationsgatan, Sankt Eriksgatan, Upplandsgatan och Västmannagatan var tacksamt då tidigare parktyper, ideal, med förebild i Barock- eller renässansparken, ställer helt andra krav på perspektivuppbyggnad och siktlinjer, för naturen att uppfylla. Området Sankt Eriksparken har fungerat som park från 1920-talet fram till ungefär år 1953 då det första steget in i parkområdet gjordes, dock helt planenligt med det blev inte den monumentalbyggnad som var stadsplanens mål och idé. Parken har sedan successivt bebyggts med barnstuga år 1977 och skoltillbyggnader mellan år 1989 till 1994. Alla tillkommande byggnader är att betrakta som solitärer i förhållande till den ursprungliga skolbyggnaden med avseende på arkitektonisk idé och gestaltning, fasadmaterialet undantaget. Tillbyggnaden ”Röde orm” skymmer även på ett olyckligt sätt Rödabergsskolans nordvästra gavel, trots att byggnaderna är helt fristående från varandra.



År 1913 Utsikt från nuvarande Rödabergsskolan mot nordöst med kvarteren Sländan, Getingen och Odin närmast. I fonden Bellevue, Johannes skola och Roslagstulls epidemisjukhus. Källa Stockholms stadsmuseum.



År 1913 Utsikt från nuvarande Rödabergsskolan mot Norr med Norrtull och Norrtullsgatan närmast nedanför bergkanten. I bakgrunden Brunnsviken. Källa Stockholms stadsmuseum.





År 1913 Utsikt från nuvarande Rödabergsskolan mot söder Vanadisvägen med nya hus kvarteren Sleipner, Midgård (Matteuskyrkan) och Valkyrian

### **Offentlig service**

#### **Skola och förskola**

På Rödabergsskolan finns både svensk- och engelsktalande elever och personal. Skola har klasserna från år F – 9. Skolan drivs i kommunal regi. I Sankt Eriksparken mot Upplandsgatan finns även en förskola vilken drivs i privat regi.

#### **Gator och trafik**

Planområdet innefattar del av Dannemoragatan, Upplandsgatan och Västmannagatan, samtliga gator är allmänplatsmark.

#### **Biltrafik**

Inlastning till befintlig skola och skolkök sker från Upplandsgatan, detta medför backning med lastbil framför skolans huvudentré, vilket inte är att föredra eftersom det innebär en stor riskökning ur trafiksäkerhetshänseende.

#### **Gång- och cykeltrafik**

Skolans huvudentré nås via Upplandsgatan. Det går även att nå skolan från Sankt Eriksgatan och Västmannagatan via en entré till parken. Norr om skolan leder en trappa upp till skolgården

från Norra Stationsgatan. Öster om skolan leder en trappa upp till Upplandsgatan från Dannemoragatan. Cykelparkering finns längs med huvudbyggnadens ena långsida och nås via Upplandsgatan.

#### Kollektivtrafik

Tunnelbanestation Odenplan ligger cirka 600 m från fastigheten. Busslinjerna 591, 593 och flygbussar trafikerar området.

#### Tillgänglighet

Parkering för cykel och bil sker på och i anslutning till angränsande allmänna gator. Parken är svårtillgänglig på grund av de stora topografiska skillnaderna.



Entré till parken från Sankt Eriksgatan söderut.

#### Störningar och risker

##### Förorenad mark

Risk finns för att marken kan innehålla föroreningar vilket kan innebära att visst saneringsarbete måste göras innan marken tas i anspråk för skolverksamhet. Provtagning ska utföras innan planens antagande.

##### Buller, vibrationer

Resultat visar att merparten av grönområdena kring Rödabergsskolan i dagsläget är utsatta för trafikbuller från Sankt Eriksgatan och Norra Stationsgatan med ekvivalenta ljudtrycksnivåerna kring 55-65 dBA. I utkanten av parken och



över kringliggande trottoarer ligger ljudtrycksnivån runt 65-70 dBA. Grönområdena är således exponerade för trafikbuller med nivåer som ligger över vägledande riktvärden för skolgård. Naturvårdsverket anger att man i rekreationsområden i tätort ska eftersträva högst 55 dBA ekvivalent bullernivå från väg- och järnväg. Grönområdena kring Rödabergsskolan är således enligt Naturvårdsverkets definition ej lämpliga för rekreation. I en remissversion av vägledningen som gavs ut av boverket i oktober 2014 ges sammanfattningsvis följande vägledning kring ljudkvalité på skolgård. På skol- eller förskolegården är det önskvärt att åtminstone hälften av friytan har en ljudnivå på högst 50 dBA ekvivalentnivå dagvärde.

Trafikkontoret beställde år 2012 en utredning angående bullerutsatta förskolor i Stockholm. Utredningen förslår som lösning att ett bullerplank byggs alldeles utanför den befintliga förskolegården mitt i Sankt Eriksparken, detta löser endast bullerproblematiken lokalt på förskolegården, men visar även på det bullerutsatta läget i Sankt Eriksparken på grund av dess höga läge nära kraftiga bullerkällor. Den lokala topografin ger att bullerskyddet, exempelvis ett bullerplank, antingen måste vara väldigt högt om det är placerat nära vägen eller vara placerat alldeles intill det område man vill bullerskydda. En enkel regel är att: Om man kan se bullerkällan kan man även höra den.



Norra Stationsgatans möte med Sveavägen vid Norrtull.

#### Farligt gods

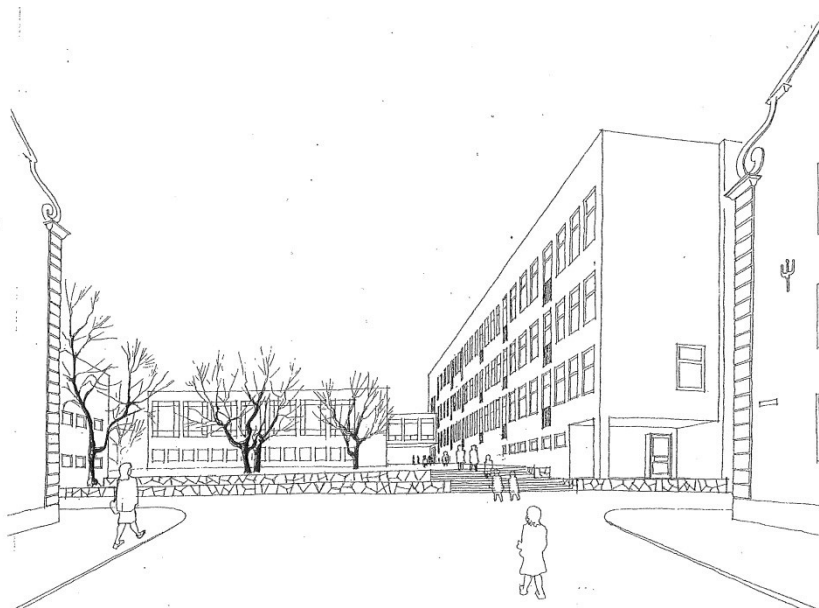
Stockholms brandförsvär ser i dagläget inga risker med närhet till farligt gods leder.

### Planförslag

Alternativa förslag till lösningar på Rödabergsskolans ökade elevantal har studerats. Ett förslag var planarbetets förhandsbedömning, en utbyggand vid Dannemoragatan, lösningen blev dyr då ett omfattande bergarbete var en förutsättning för lokaliseringen. Placeringen innebär även stora kulturhistoriska nackdelar för den befintliga Rödabergsskolan, på närliggande riksintressen i Kvarteren Vingen och Motorn, samt att ingen bullerfri skolgård skapas. Den smala Dannemoragatan skulle även påverkas negativt av skoltillbyggnaden och själva tillbyggnaden blir interiört onödigt svåränvänd med en cirka 60 meter lång korridor i en hög och smal byggnadsvolym.

En annan lösning som tidigt studerades var att utöka skolverksamheten i enlighet med upphovsarkitektens, Paul Hedqvists, egna förslag till aula- och pendangbyggnad men även i detta förslag tillskappas ingen bullerskyddad skolgård lämplig att fungera för det nya elevantalet samt att skoltillbyggnaden kom i konflikt med befintlig förskolebyggnad vid Upplandsgatan.

Men dessa alternativ till grund togs beslutet att inkorporera den del av Sankt Eriksparken, som i realiteten är en skolgård med avseende till användningen. Därmed ges skolan möjlighet att fullt ut utforma parken efter sin verksamhet och ta det fulla ansvaret för drift, underhåll och ansvarsfrågan för eleverna. Men med kravet att skolgården ska gestaltas parklikt samt välkomnande för allmänheten att använda när skolan är stängd. Med parklikt avses ett användande av naturmaterial i så stor utstäckning som möjligt med avseende på kulör och material. Som exempel ska bark användas istället för gummimaterial då ett mjukt fallskydd ska skapas. Träd ska återplanteras inom fastigheten enligt situationsplan på sid 27 i syfte att komplettera de sjuka almarna och därmed även bibehålla de viktiga kulturmiljövärdena i parken och i mötet mellan Rödabergsskolan, Kvarteren Motorn och Vingen.



Perspektivskiss, uppförd av Rödabergsskolans arkitekt Paul Hedqvist, med en aula- och pendangbyggnad. Utförd del till höger i bild.



Situationsplan med föreslagen tillbyggnad av Rödabergsskolan. A: befintlig skolbyggnad –Rödabergsskolan, B: och C: tillkommande skolbyggnader, D: befintlig förskola, E: ny inlastning.





Fotomontage mot söder, helikopterperspektiv, idrottshallen inryms bakom den glasadefasad delen i tillbyggnaden, Tengbom Arkitekter AB.

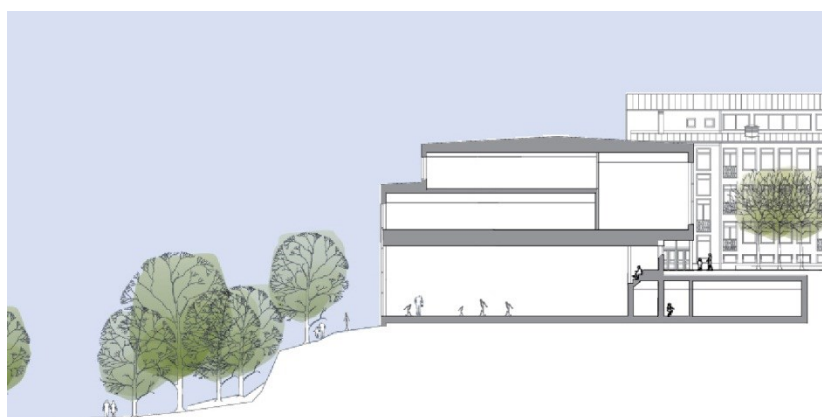


Fasadutsnitt mot Sankt Eriksgatan, Tengbom Arkitekter AB.

### Tillkommande byggnad

Uppe på berget, väl synlig, ligger skolan, en viktig gemensam byggnad för hela stadsdelen som på ett naturligt sätt avslutar området mot Norra Stationsgatan. Byggnadsvolymerna klättrar ner för berget och omsluter genom sin förläggning skolgården. Den nya skoltillbyggnaden och den ursprungliga Rödabergsskolan bildar ett grönskande storgårdskvarter vilka är karakteristiska för Rödabergen. I höjd ansluter byggnaderna till kringliggande bebyggelse. Genom att bygga i souterräng kommer skolan att upplevas som relativt liten och intim mot skolgården. Positivt för skolgården är utformningen av nivåskillnaden mellan den övre och nedre skolgården, cirka fyra meter, byggs upp med fasadmaterial och fönster. Innanför dessa ligger idrottshallens foajé. Nivåskillnaden kommer på så sätt att upplevas som en byggnad inte en mur. I förlängningen av anslutande gator, Upplandsgatan och Västmannagatan finns hål i byggnaden så att siktlinjerna behålls. Genom dessa öppningar kan man via trappor och gångvägar förflytta sig ner till Sankt Eriksgatan och Norra Stationsgatan.

Idrottshallen, aula och slöjdsal är planerade att bli uppglasade så att man kan se in och se ut. Byggnadernas tak är låglutande avvalmade sadeltak som utförs av bandtäckt plåt i mellangrå kulör. Fasadmaterialet är tegel, röd slagen sten, vilket ger en fint varierad fasad. Särskild omsorg ska ägnas åt anslutning mot sockel, takfot, fönster och dörromfattningar.

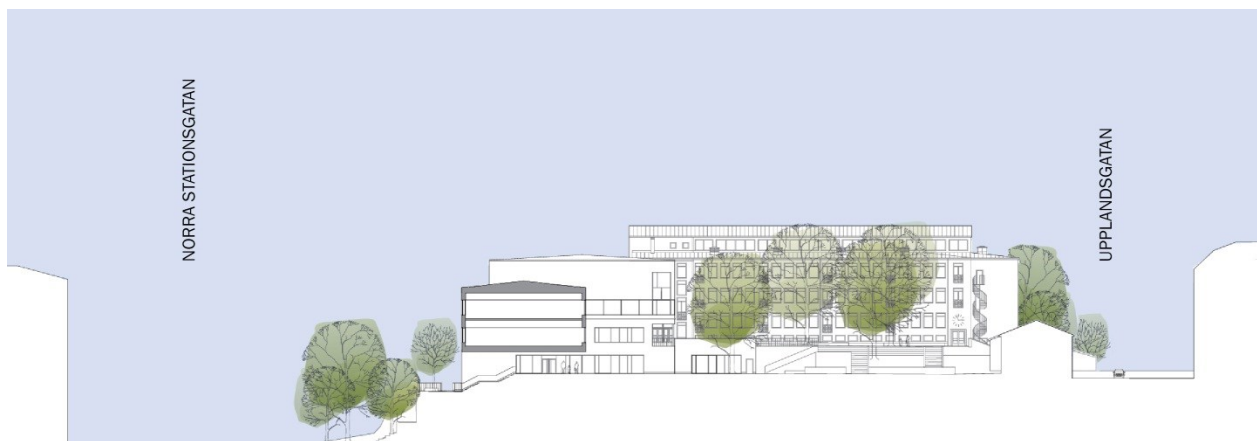


Uppförstoring av sektion genom idrottshall, aula och slöjdsal. Tengbom Arkitekter AB.

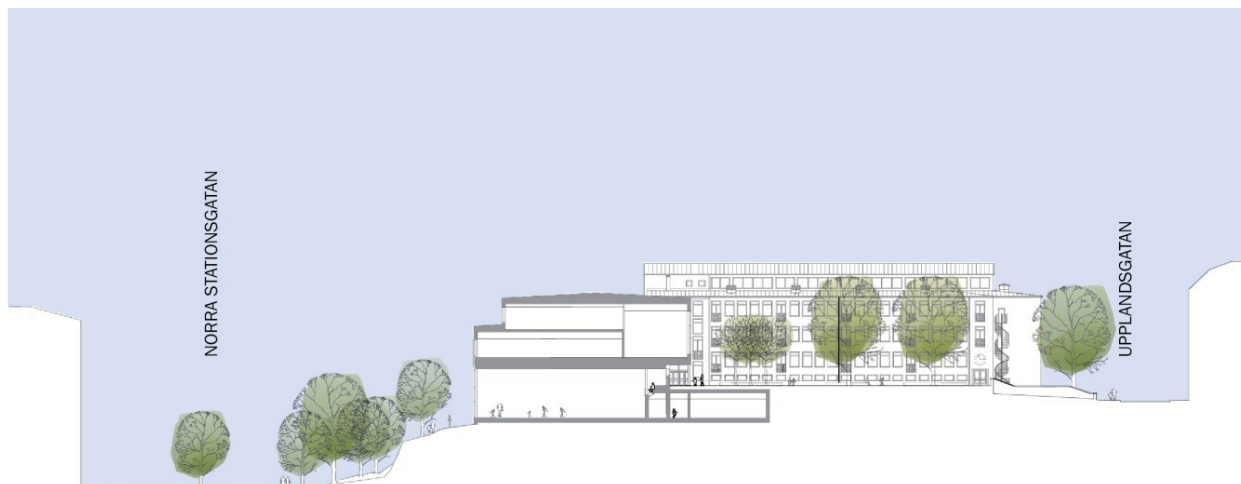




Elevation från Norra Stationsgatan söderut, Tengbom Arkitekter AB.



Elevation och sektion genom portik och skolgård, västerut. Tengbom Arkitekter AB.

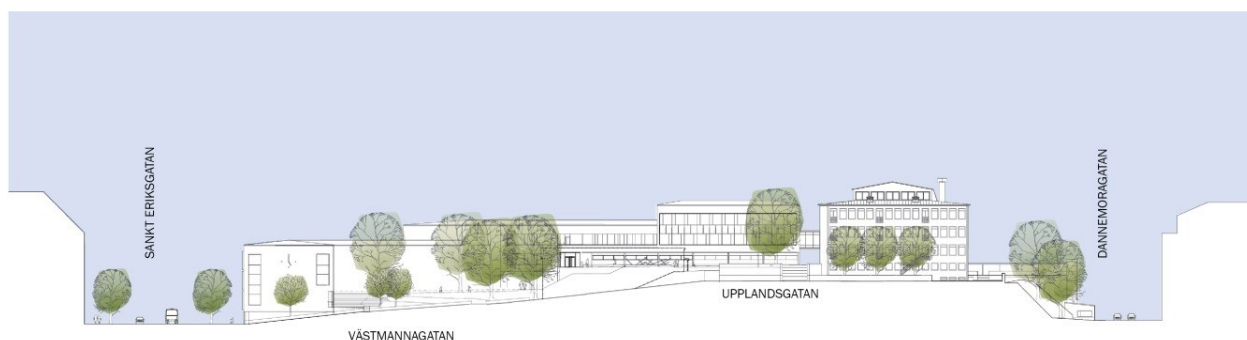


Elevation och sektion genom idrottsal och skolgård, västerut. Tengbom Arkitekter AB.

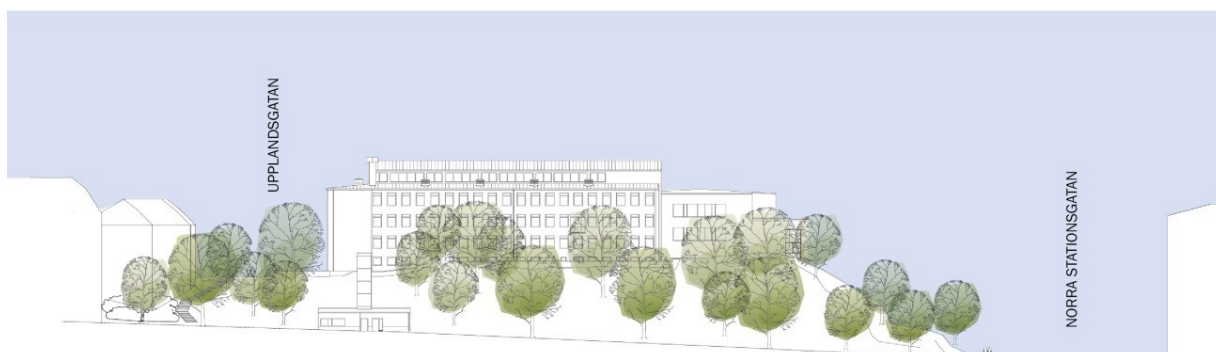




Elevation från Sankt Eriksgatan, västerut. Tengbom Arkitekter AB.



Elevation från Västmannagatan och Upplandsgatan, norrut, västerut. Tengbom Arkitekter AB.



Elevation från Dannemoragatan, österut. Tengbom Arkitekter AB.



Fotomontage mot söder, gatuperspektiv, Tengbom Arkitekter AB.



Fotomontage från Västmannagatan mot norr, Tengbom Arkitekter AB. Tillbyggnaden synlig vänster i bild.



### Park och skolgården

Rödabergsskolans skolgård utökas och får en uppdelning i tre olika gårdar, den övre gården, den mellersta gården och den nedre gården. Den sammanlagda ytan blir cirka 5650 m<sup>2</sup> och skolan har beskrivit att cirka 400 elever ska vara på gården samtidigt vilket ger en yta av 14,1 m<sup>2</sup> per elev. Om alla skolans elever är på gården samtidigt blir ytan per elev 5,4 m<sup>2</sup>.



Situationsplan med föreslagen tillbyggnad av Rödabergsskolan.

#### Den övre gården

Den övre gården är skolans befintliga gård och får en tydlig struktur med klassiska lekelement på gården. Här finns ytor för bollspel, större lekelement, samt sitttytor i grupp. Ytan har också en viktig entré från Upplandsgatan.

#### Den mellersta gården

Den mellersta gården är den minsta av de tre delarna och binder samman den övre klassiska skolgården med den nedre skolgården. Stora höjdskillnader skall tas upp här och det sker genom trappningar som också fortsätter in på förskolans gård för att få en övergripande struktur. Gårdens trappningar skapar möjlighet till parkourlek och häng. Terrasseringarna görs breda och relativt öppna för att det inte ska uppstå mörka vrår. Här finns även en entré till den nya delen av skolan.



### Den nedre gården

Den nedre gården är idag allmän park, men kommer att nyttjas både som park och skolgård vilket ska gestaltas genom ett ge skolgården ett parklikt uttryck, materialvalet ska hålls i neutrala och jordiga färger. Exempel på material att använda är stenmjöl, sand, bark, smågatsten, samt trä. Murar som tar upp höjdskillnader förslås utföras i platsgjuten betong som på ett fint sätt kan ansluta till befintligt berg i dagen. Mot Västmannagatan och den del av Sankt Eriksgatan som möter skolgården, föreslås en låg mur i granit alternativt en mur som får täckas av klätterväxter. Den låga muren ger en tydlig gräns för eleverna, var skolområdet startar, och allmänheten ges en välkomnad entré, vilken signalerar park, inte bollplan eller privatiserad skolgårdsyta. Lekutrustning och murar får uppföras inom den del av skolområdet som vetter mot Västmannagatan och Upplandsgatan. Planen ska förhålla sig tillåtande inför begreppet, lekutrustning. Kravet att skolgården ska förhålla sig välkomnande för en utomstående ska dock alltid uppfyllas. Murar kan uppföras till en höjd av 1 meter.

### Gator och trafik

#### Gatunät

Angöring och transporter utgår från befintliga gatorna kring planområdet. Inlastning till befintlig skola och skolkök sker idag vid Upplandsgatan. Denna befintliga inlastning innebär backning med lastbil vilket inte är att föredra. Inlastning till skolköket löses i planförslaget fortsättningsvis från Dannemoragatan via hiss, åtgärden tar bort all backrörelse från området söder om Rödabergsskolan och placerar målpunkten för skolans transportbilar i ett läge mycket närmare huvudgatan, Norra Stationsgatan. Bostadsområdet söder om skolan avlastas därmed från all lastbilstrafik till och från skolan.

Befintliga snedparkeringsplatser och en befintlig garagebyggnad i Sankt Eriksparken mot Dannemoragatan rivs för att istället ersättas med park. Trottoar byggs på Dannemoragatans västra sida vilket ger en ökad trafiksäkerhet samt att parken öppnas upp mot Dannemoragatan och den befintliga bebyggelsen.

Dannemoragatan är vid läget för det befintliga garaget endast 13 meter bred. Åtgärderna vid Dannemoragatan innebär att lika många bilparkeringsplatser som försvinner återskapas med ny kantstensparkering.

Inlastningen till den nya skolbyggnaden, hus C, sker från Sankt Eriksgatan och innebär ej någon tillkommande backrörelse. Parkering för bil och cykel anordnas på angränsande allmänna

gator. De tillkommande bilparkeringsplatser som eventuellt skulle vara aktuella är, vid behov, handikapplats på Västmannagatan eller Sankt Eriksgatan.

Tillkommande cykelparkeringsplatser placeras på gatumark genom att befintliga bilparkeringsplatser byggs om till cykelparkeringsplatser. Stockholms stads Cykelplan och Framkomlighetsstrategien visar på möjligheten att använda gatumark till parkering även för cyklar. Utökningen av skolverksamheten på platsen, i detta centrala läge, samt de topografiska förutsättningarna ger att högsta prioritet har varit att maximera skolgårdsytan och därför har cykel- och bilparkering och inlastningsytor endast delvis placerats på kvartersmark.

#### Biltrafik

Parkering och angörning för bil sker i anslutning till angränsande allmänna gator.

#### Gång- och cykeltrafik

Parkering och angörning för cykel sker i anslutning till angränsande allmänna gator.

#### Kollektivtrafik

Tunnelbanestation Odenplan ligger cirka 600 m från fastigheten. Busslinjerna 591, 593 och flygbussar trafikerar området. Busshållplats flyttas söderut på Sankt Eriksgatan för att ge plats till inlastningszon för idrottsanläggning samt handikapparkering. Busslinjers hållplatslägen är under utredning i samband med utbyggnaden av Hagastaden, vilket troligtvis kommer innebära att busshållplatsen vid Sankt Eriksgatan kommer att flyttas till Norra Stationsgatan, i ett läge norr om Sankt Eriksparken.

#### Tillgänglighet

Hus A har, på samma sätt som idag, två entréer från den övre skolgården. Närmaste vägen till dessa är ifrån Upplandsgatan. Hus B har en entré ifrån den övre skolgården, en entré ifrån den nedre skolgården samt en entré ifrån Sankt Eriksgatan. Ifrån dessa entréer nås ett och samma trapphus. Detta trapphus nyttjas som tillgänglig förbindelse mellan de två skolgårdarna. Hus B nås från Hus A via en förbindelse i källarplan, samt en förbindelsegång. Dessa båda är kopplade till ett trapphus i hus A. Hus C har en entré ifrån Sankt Eriksgatan och två entréer ifrån den nedre skolgården. Ifrån en entré, i portiken, når man ett



hemvist, de två andra går till ett trapphus. Den nedre entrén från Sankt Eriksgatan är skolans tillgängliga entré som uppfyller stadens bestämmelser och från vilken man tillgängligt når hela skolan. Interiört är skolans samtliga ytor inbördes helt tillgängliga.

Idrottsutövare och besökare kvällstid nyttjar antingen den tillgängliga entrén ifrån Sankt Eriksgatan eller gårdsentrén, i portiken, ifrån den nedre skolgården. Gårdsentrén nås från Upplandsgatan.

### **Teknisk försörjning**

#### **Vattenförsörjning, spillvatten**

Fastigheten kan anslutas till befintliga vatten- och spillvattenledningar. Dagvatten från planområdet ska omhändertas inom den egna fastigheten enligt stadens dagvattenstrategi. Dagvatten får endast anslutas mot befintlig dagvattenservice efter fördröjning i samråd med Stockholms Vatten.

För att lokalt fördröja dagvatten på den egna fastigheten ska fördröjningsmagasin anläggas. De nyplanterade träderna och eventuellt. Växtbäddar kan med fördel bevattnas med fastighetens dagvatten.

#### **El/Tele**

El- och teleledningar finns framdragna till fastigheten och kan anslutas. Hänsyn ska tas till befintliga serviceledningar inom området.

#### **Energiförsörjning**

Fjärrvärme finns i anslutning till planområdet och kan anslutas.

#### **Avfallshantering**

Avfallshantering skall ske i enlighet med stadens riktlinjer. För skolans del sker leveranser och sophantering ifrån Sankt Eriksgatan, hus D. För tillagningsköket sker leveranser och sophantering ifrån Dannemoragatan, hus E.

#### **Räddningstjänst**

Brandförsvaret har inte identifierat några riskobjekt i närområdet till aktuellt planområde som bedöms vara i behov av ytterligare utredning i det vidare planarbetet. Framkomlighet, tillgänglighet

och tillgång till vatten vid händelse av en räddningsinsats måste beaktas i det fortsatta planarbetet och i projekteringen.

### **Gestaltungsprinciper**

Stadsplanemönstret vad det gäller skoltillbyggnaden knyts an till Rödabergsområdets idéer kring öppna gårdar och oregelbundna och efter terrängen anpassade bebyggelsemönster samt fasadmaterial, uttryck och byggnadshöjder. Skolgården ska gestaltas parklikt samt välkomnande för allmänheten att använda när skolan är stängd. Med parklikt avses ett användande av naturmaterial i så stor utstäckning som möjligt, med avseende på kulör och materialval. I planbestämmelser regleras bland annat byggnadshöjder, varsamhet rörande befintlig skola, typ av fasadmaterial och begränsning av mängden hårdgjord yta.

### **Omgivande miljö**

Tillbyggnaden förhåller sig till sin närmiljö genom att på ett enkelt och tydligt sätt skapa nya gatu- och parkrum, där den största förändringen sker mot Sankt Eriksgatan där en traditionell stenstadsgata skapas vid Sankt Eriksgatans avslut i riktning mot Norra Stationsgatan.

### **Konsekvenser**

#### **Behovsbedömning**

Stadsbyggnadskontoret bedömer att detaljplanens genomförande inte kan antas medföra sådan betydande miljöpåverkan som åsyftas i PBL(2010) 4 kap 34§ eller MB 6 kap 11§ att en miljöbedömning behöver göras.

Planförslaget överensstämmer med gällande översiktsplan. Planförslaget bedöms inte strida mot några andra kommunala eller nationella riktlinjer, lagar eller förordningar. Planförslaget berör inte område av nationell, gemenskaps- eller internationell skyddsstatus. Den planerade verksamheten bedöms inte medföra väsentlig påverkan på miljö, kulturarv eller människors hälsa.

De miljöfrågor som har betydelse för projektet kommer att studeras under planarbetet och redovisas här nedan.

### **Naturmiljö**

Ett genomförande av planförslaget innebär att samtliga sjuka almträd ersätts inom fastigheten. I den resterande delen av parken kommer staden att behöva upprätta en trädvårdsplan för



återplantering. Bullret inom den södra parkdelen kommer att minska kraftigt.

### **Miljö kvalitetsnormer för vatten**

Ett genomförande av planförslaget får inte motverka att miljö kvalitetsnormerna för vatten nås. Det innebär bland annat att belastningen från dagvatten av övergödande eller förorenande till Brunnsviken ska minska. Dagvattenhanteringen ska även utformas i enlighet med stadens dagvattenstrategi som ger inriktningen för en hållbar och klimatanpassad dagvattenhantering. Byggherren får inte genom val av byggnadsmaterial förorena dagvattnet med tungmetaller eller andra miljögifter.

### **Stadsbild**

Genomförandet av planförslaget innebär att Sankt Eriksgatan får ett traditionellt stenstadsgaturum och en förlängning av befintlig trädallé. Norra Stationsgatan behåller sitt möte med den norra delen av Sankt Eriksparken med den nya tillbyggnaden synlig bredvid den befintliga skolans gavelmotiv i väster.

Upplandsgatan och Västmannagatan har, efter trädåterplantering, i stort ett likartat möte med parken. En ny bebyggelse ring har lagts till och en mer bullerfri miljö har erhållits. Dannemoragatan blir tryggare med trottoarer på båda sidor av gatan och en parkmiljö har tillskapats istället för garagebyggnaden. En hiss och inlastningsbyggnad tillkommer.



Dannemoragatan mot nordväst, när garaget rivs möjliggörs en direktkontakt med parken och en ny trottoar på den västra sidan ökar tryggheten och trafiksäkerheten.

**Kulturhistoriskt värdefull miljö**

Stadsbyggnadskontoret anser att det är mycket viktigt ur kulturmiljöhänseende att kulturmiljöklassade byggnader och områden fortsatt kan brukas och vidareutvecklas. Då själva användandet av kulturhistoriskt värdefulla byggnader och områden är en viktig del i hur vi tar del av vår kulturhistoria samt helt nödvändigt får ekonomin att förvalta vårt kulturarv till kommande generationer.

I det aktuella fallet Rödabergsskolan innebär det att anpassningar måste göras, förutom ökade elevantal, på grund av att skolundervisningen i dag bedrivs annorlunda än för vid skolans uppförande år 1953 samt på grund av de höga ljudvärdena från biltrafiken.

Anpassningar som i planarbetet gjorts till de befintliga förutsättningarna på plats, är att stadsplanemönstret har knutits an till bland annat Rödabergsområdets idéer kring öppna gårdar, oregelbundna och efter terrängen anpassade bebyggelsemönster, fasadmateriell, uttryck och byggnadshöjder. Den stora vinsten är att en bullerfri och till verksamheten anpassad utemiljö kan tillskapas, detta i en tät stadsbebyggelse med ett läge nära intill värdefull och mycket intressant bebyggelse- och kulturmiljö. Sankt Eriksparken blev till just här, delvis, för att platsen var svår att bebygga och berget kostsamt och tidsödande att bemästra. Trafiken och bullernivåerna var också helt annorlunda vid tidpunkten för parkens uppförande jämfört med dagens bullerstörda situation, varför parkens kvalité som just park, med avseende på rofullhet och rekreation, faktiskt återskapas genom att parkmark i anspråk tas för skolans utbyggnad.

**Störningar och risker****Buller**

Skolgården uppnår godkända ljudnivåer med avseende på gällande lagkrav och Boverkets ej ännu antagna förslag på ljudnivå skärpningar.

**Ljusförhållanden**

Solstudier framtagna av Tengbom AB framgår att skolgården får goda solförhållanden med mycket liten skuggning. Den för, främst de yngre, eleverna önskvärda skuggan fås av trädens lövverk. Berget ovanför, och viss del av Norra



Stationsgatan får en ökad skuggning. Dock får denna sida fortsatt västersol. På det hela taget innebär nybyggnadsförslaget liten påverkan på sol och ljusförhållandena under skoldagen.

#### Luftkvalitet

Resultaten visar att miljö kvalitetsnormen för kvävedioxid (NO<sub>2</sub>) och partiklar, (PM10), klaras i hela området för samtliga beräkningsscenarier. Om- och nybyggnaden av Rödabergsskolan påverkar främst halterna på S:t Eriksgatan och resulterar i något högre luftföroreningshalter i utbyggnadsalternativet jämfört med nollalternativet. På övriga gator som omger fastigheten Flygmaskinen 2 har planförändringen ingen påverkan på luftföroreningshalten. I utbyggnadsalternativet påverkas halterna på skolgården främst i området ner mot S:t Eriksgatan. Jämfört med nollalternativet förbättras luftkvaliteten på den nedre skolgården då den planerade byggnad C kommer att fungera som skärm mot S:t Eriksgatan. På den övre skolgården påverkas inte halterna av planerad om- och utbyggnad. För att få en så bra inomhusmiljö som möjligt bör tilluften för skolans ventilation inte tas från fasader som vetter mot Sankt Eriksgatan eller Norra Stationsgatan, utan från taknivå eller från gårdssidan av byggnaderna där haltnivån är lägre än vid gatusidan.

#### Barnkonsekvenser

Enligt barnkonsekvensanalysen tar planförslaget i sitt nuvarande utförande stor hänsyn till barn, eftersom skolmiljön är planerad för barn i olika åldersgrupper. Genom att anpassa förslaget ytterligare utifrån barnens perspektiv och önskemål finns goda möjligheter att skapa en bra miljö för barn och unga. Föreslagen form på huset ger en bra avgränsning mot Sankt Eriksgatan och Norra Stationsgatan. Skolgården blir således bullerskyddad från biltrafik. Barnkonsekvensanalysen har framförallt beaktat konsekvenserna för skolans elever. Vid ett genomförande av planförslaget inklusive ett förverkligande av en fullstor idrottshall torde konsekvenserna förändras i en positiv riktning för betydligt fler barn och ungdomar. Trafiksituationen upplevs stundtals rörig vid skolans huvudentré och med ett ökat elevantal kommer även biltransporterna till och från skolan att bli fler, vilket bedöms kräva begränsande åtgärder för biltrafiken. Biltrafik till den befintliga förskolan vid Upplandsgatan bedöms alstra mer trafik per barn i jämförelse med skolbarn årskurserna 1-9 vilka i större utsträckning tar sig själva till och från skolan. Trafiksituationen,

olika transportvägar och om elevflödena kan fördelas bättre mellan skolans entréer, är något som bör studeras vidare under det fortsatta planarbetet. Ett förslag till lösning kan enligt barnkonsekvensanalysen vara att aktivt arbeta med beteendepåverkande åtgärder och information, samt att i samband med detta flytta den befintliga av- och påstigningszonen utanför skolan och att en mer lämplig avlämningsplats pekas ut en bit från skolan, i syfte att förbättra trafiksituationen vid skolan.

### **Tidplan**

Samråd	2015-06-29 till 2015-08-28
Granskning	4 kv. 2015
Antagande	1-2 kv. 2016

### **Genomförande**

#### **Organisatoriska frågor**

##### **Ansvarsfördelning**

Planbeställaren/tomträtts innehavaren, SISAB, ansvarar för planens genomförande. Stadsbyggnadskontoret ansvarar för upprättande av detaljplanen och myndighetsutövning genom planavtal med beställaren.

##### **Huvudmannaskap**

Planen omfattar allmänplatsmark och kvartersmark.

##### **Avtal**

Exploateringskontoret ansvarar för att nödvändiga avtal tecknas.

##### **Verkan på befintliga detaljplaner**

Planförslaget innebär att befintliga detaljplan 88053, lagakraft år 1990 helt upphör att gälla inom planområdet.

Gällande plan innebär att en nedsliten garagebyggnad längs med Dannemoragatan strider mot markens användande.

Garagebyggnaden ska rivas och marken återställas till park.



## Fastighetsrättsliga frågor

### Fastigheter, marksamfälligheter och ägoförhållanden

Planförslaget berör fastigheterna Flygmaskinen 2 och 3 samt Vasastaden 1:112, 1:118. Ägare till samtliga fastigheter är Stockholms kommun. Fastigheterna Flygmaskinen 2 och 3 innehas med tomträtt, tomträttsinnehavare är SISAB. Fortum Distribution AB innehar Vasastaden 1:112 med tomträtt.

### Användning av mark

Området avses att användas för skoländamål, tekniska ändamål samt för park- och gatuändamål.

### Fastighetsbildning

Genom fastighetsreglering ska två skiften om cirka 4970 m<sup>2</sup> överföras från Vasastaden 1:118 till Flygmaskinen 2. Ett område om c:a 30 m<sup>2</sup> ska överföras från Flygmaskinen 2 till Vasastaden 1:118. Flygmaskinen 3 kan överföras i sin helhet till Flygmaskinen 2. Fastigheterna Flygmaskinen 2 och 3 är upplåtna med tomträtt. För att genomföra planen ska tilläggsavtal träffas för den/de fastighet/er som berörs av fastighetsreglering. Vasastaden 1:112 berörs inte av några fastighetsrättsliga åtgärder. Fastigheten Flygmaskinen 2 berörs av ett avtalsservitut för fjärrvärme.



*De grönmärkade områdena överförs från Vasastaden 1:118 till Flygmaskinen 2. Det blåmärkade området överförs från Flygmaskinen 2 till Vasastaden 1:118*

**Ekonomiska frågor**

Ekonomiska frågor regleras i kommande avtal.

**Grönkompensation**

Återplantering av sjuka träd inom skolfastigheten ska bekostas av planbeställaren.

I kvarteret Vega vid hörnet Drottninggatan/Kungstensgatan skapas en liten offentlig park om ca 1200 kvm. Eventuella ytterligare grönkompensationsåtgärder kommer att utredas under projektets gång.

**Tekniska frågor****Vatten och avlopp**

Bebyggelsen inom planområdet är kopplad till befintliga vatten- och avloppsledningar. Hänsyn ska tas till befintliga serviceledningar inom området.

**Dagvatten**

Dagvatten från planområdet ska i största möjliga mån omhändertas inom den egna fastigheten enligt stadens dagvattenstrategi. Dagvatten får endas anslutas mot befintlig dagvattensservis efter samråd med Stockholms Vatten.

**El/Tele/ Fjärrvärme**

Bebyggelsen inom planområdet är kopplat till befintliga el-, tele- och fjärrvärmeledningar. Hänsyn ska tas till befintliga servisledningar inom planområdet. Vid projektering ska det utredas om ledningar kan vara kvar i befintligt läge eller behöver flyttas.

**Genomförandetid**

Genomförandetiden är 5 år från den dagen planen vinner laga kraft.

Martin Schröder  
Planchef

Mattias Olsson  
Planarkitekt