

Bostäder i kv Persikan på Södermalm

PLANSAMRÅD 12 MAJ - 26 JUNI 2015

Plan-samråd Granskning Antagande Laga kraft

Information om plansamråd

Samrådsmöte i form av öppet hus kommer att hållas 2 juni 2015 kl 17-20 i Åsö vuxengymnasiums aula, Blekingegatan 55. Presentationer av planen kommer hållas kl 17.30 och kl 19.00.

Förslaget visas fram till 26 juni 2015 i FYRKANTEN i Tekniska Nämndhuset, Fleminggatan 4 under husets ordinarie öppettider. Kopior av handlingarna kan erhållas mot avgift på Stadsbyggnadsexpeditionen i Tekniska Nämndhuset, måndag 9.00 – 16.00, tisdag 9.00 – 18.30, onsdag – torsdag 9.00 – 16.00, fredag 10.00 - 15.00 (ändrade tider kan förekomma).

Förslaget visas även i Södermalms stadsdelsförvaltnings lokaler, Medborgarplatsen 25, de tider då lokalen har öppet samt på stadens hemsida, www.stockholm.se/detaljplaner

Eventuella synpunkter på förslaget lämnas skriftligen och ska senast den 26 juni 2015 ha inkommit till:

Stockholms stadsbyggnadskontor
Registraturen
Box 8314
104 20 Stockholm

E-postadress: stadsbyggnadskontoret@stockholm.se

Ange ärendets diarienummer 2013-01783-54

Information om behandling av personuppgifter

De uppgifter du lämnar till stadsbyggnadskontoret registreras för administration och uppföljning. Personuppgifter behandlas enligt reglerna i personuppgiftslagen (PuL). Handlingar och e-post som inkommer till stadsbyggnadskontoret blir allmänna handlingar och kan komma att lämnas ut enligt offentlighetsprincipen. Uppgifterna kan komma att läggas ut på vår webbplats.

Stadsbyggnadsnämnden är personuppgiftsansvarig för behandlingen av personuppgifter. Stadsbyggnadsnämnden är skyldig att till var och en som skriftligen ansöker om det, en gång per kalenderår, lämna besked om vilka personuppgifter om denne som behandlas. För eventuell rättelse av felaktiga uppgifter kontakta stadsbyggnadskontoret.



Planområdets läge

Planförslaget

Kv Persikan på östra Södermalm rymmer idag en av SL:s bussdepåer för innerstadsbussar. Depån avses rivas och ersättas med sju stadskvarter i en tät struktur. Marken är anvisad till nio olika byggherrar och inrymmer ca 1170 lägenheter.

Strukturen bygger vidare på innerstadens traditionella rutnätsstruktur för att på ett effektivt sätt koppla ihop och överbygga den barriär som kvarteret utgör idag. Bondegatan förlängs österut och ett nytt stråk tillskapas i Skånegatans förlängning som bildar ett sammanhängande park- och grönsstråk från Vita Bergsparken, via Tengdalsparken, genom kv Persikan och till Mandelparken vid Hammarby Sjö. Genom kv Persikan föreslås ett nytt nord/sydligt tillägg i strukturen, i form av en grändgata/gångfartsgata för att möjliggöra en tätare struktur och samtidigt tillskapa en kvalitativ vistelseyta inom området.

Parkstråket genom kvarteret blir en del av ett längre aktivitetsstråk som sträcker sig från Nytorget i väster till Hammarby sjö i öster. Nivåskillnaden

mellan Barnängsgatan och Tegelviksgatan är närmare 7 meter, och de största höjdskillnaderna tas upp med ramp och trappa i koppling till Barnängsgatan och Tegelviksgatan vilket möjliggör en relativt plan park. En viktig del av konceptet för aktivitetsstråket genom kvarteret Persikan är också att aktivera och utveckla Mandelparken.

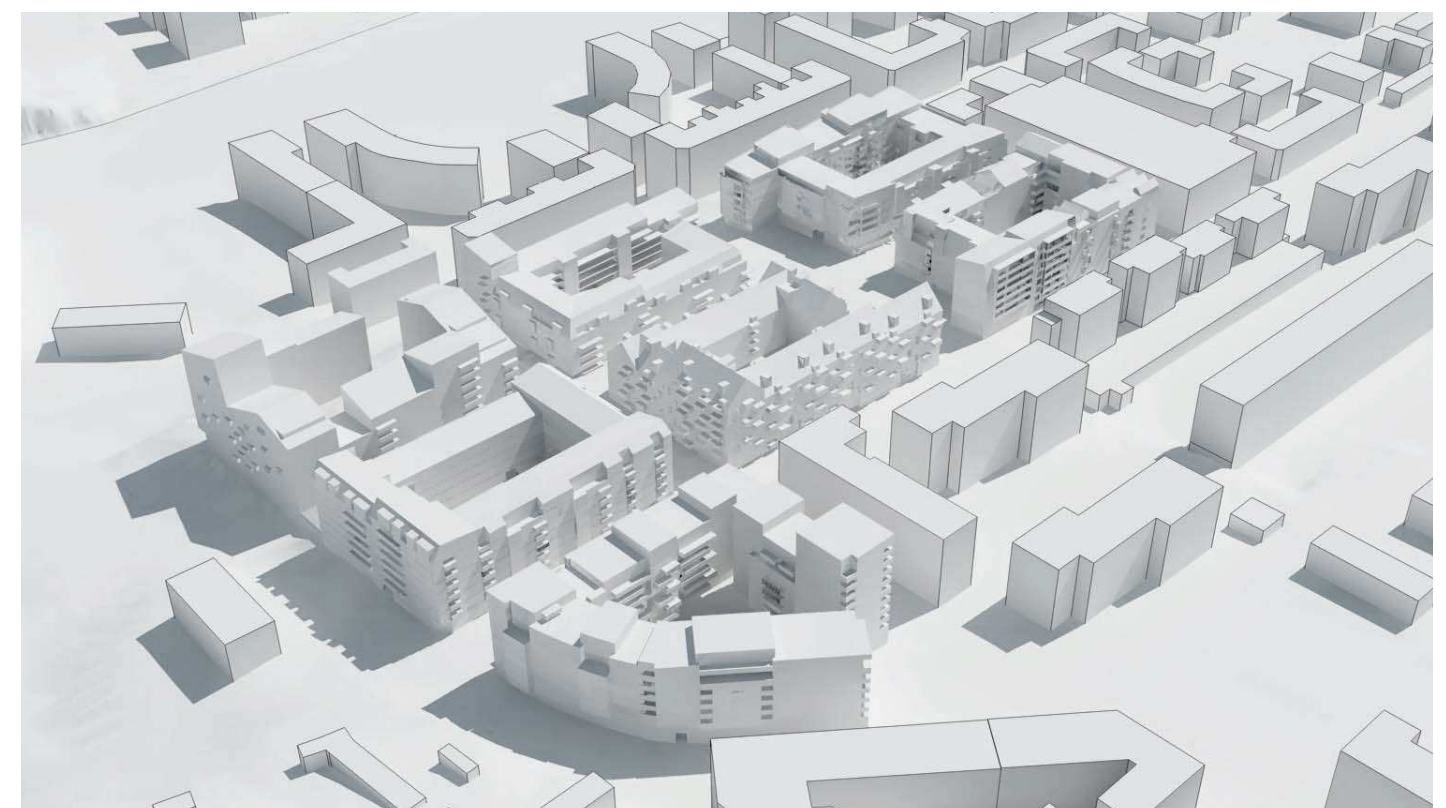
I nordvästra delen av planområdet vid Bondegatan/Barnängsgatan möjliggörs ett nytt torg. På västra sidan av gatan finns äldre bostadsbebyggelse med lokaler i markplanet. I detta gynnsamma soliga läge, mellan den nya och den gamla stadsbebyggelsen, föreslås en ny urban plats för vistelse och för fotgängare och cyklister. Plats finns för nya uteserveringar.

Storlek och form på kvarteren är traditionell innerstadsskala, men tillägg ges en ny karaktär och variation i höjd, mellan 5 och 10 våningar. Då marken är anvisad till nio olika byggherrar borgar det för en god variation i arkitektur inom området. Den nya inre grändgatan ("Persikogränd") och den centrala parken ("Persikoparken") förväntas ge ett nytt spännande stadsrum för vistelse och lek. Taklandskapet är varierat, där den översta våningen/våningarna avviker och integreras i takfallet alternativt har en varierad taklist för att förstärka den vertikala uppdelningen och variationen inom kvarteren. Portiker i kvarteren bidrar till en genomsiktighet i strukturen, vilket också ger en möjlighet för boende och allmänhet att röra sig genom kvarteren.

Två förskolor om sex avdelningar vardera föreslås i kv 4 och i kv 5 mot det centrala parkrummet. I bottenvåningen på kv 5 mot Tegelviksgatan (under gården) ges utrymme för en större matbutik. I övriga kvarter planeras butiks- och verksamhetslokaler i bottenvåningarna mot omgivande gator.



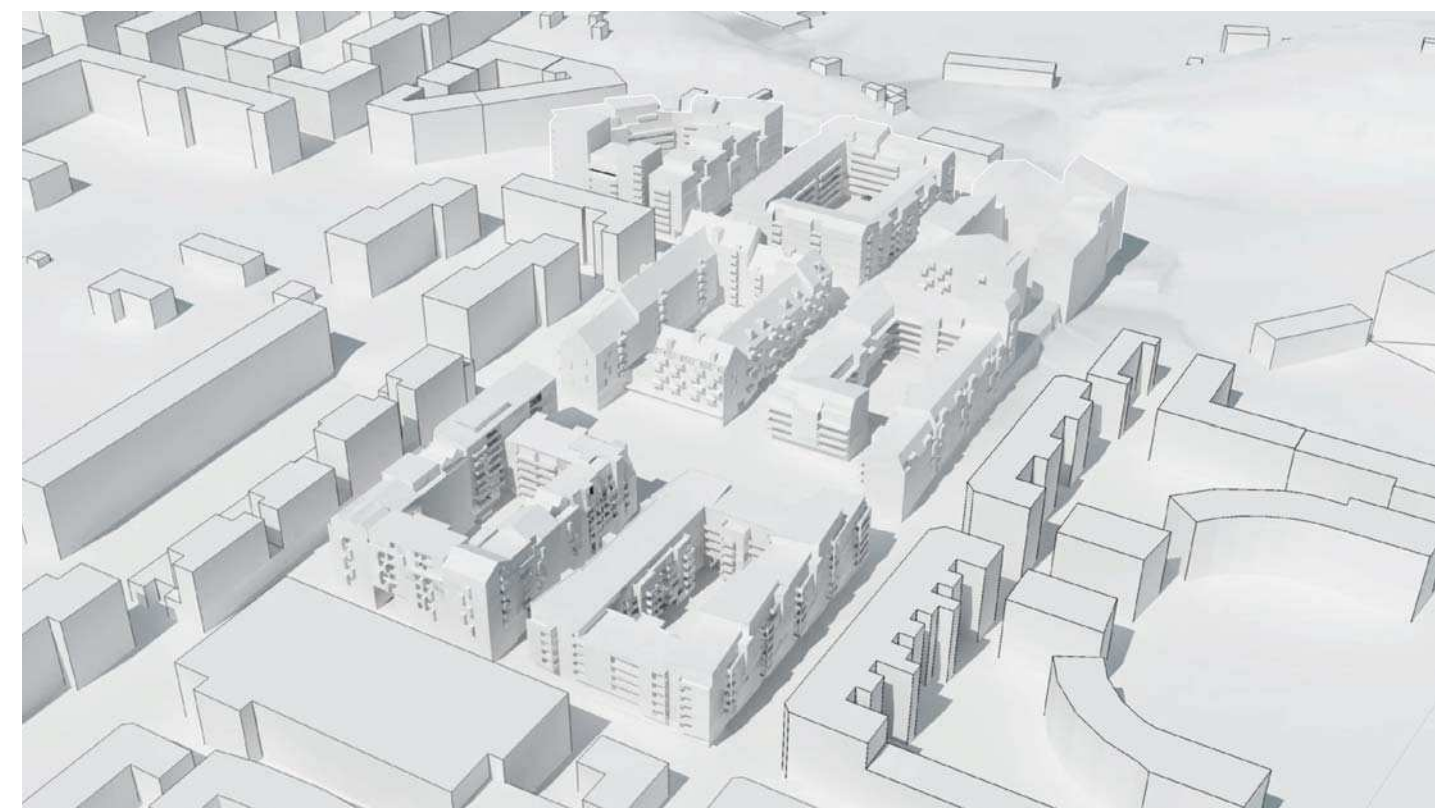
Vy från sydväst (Bild Stadsbyggnadskontoret)



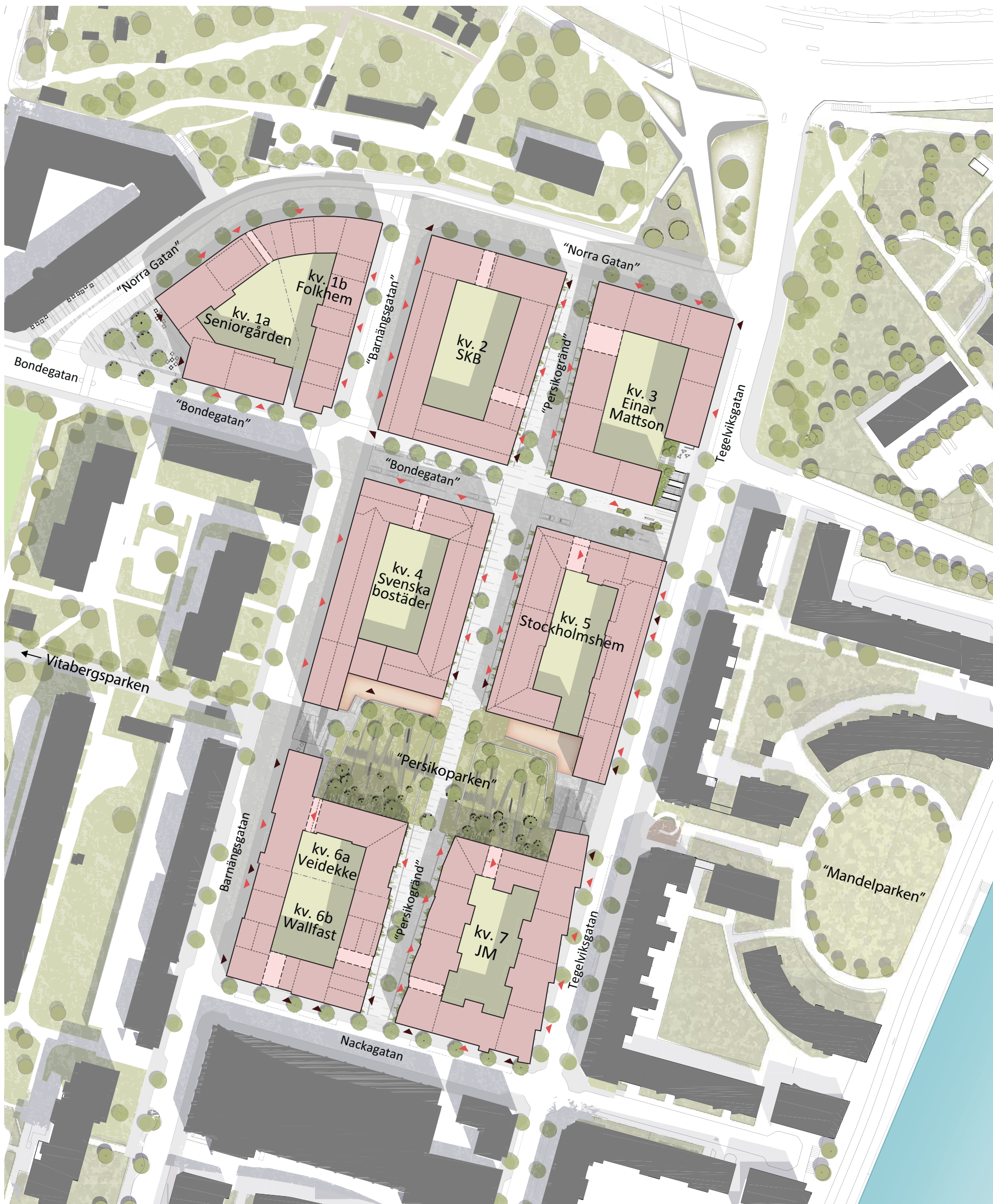
Vy från nordväst (Bild Tengbom)



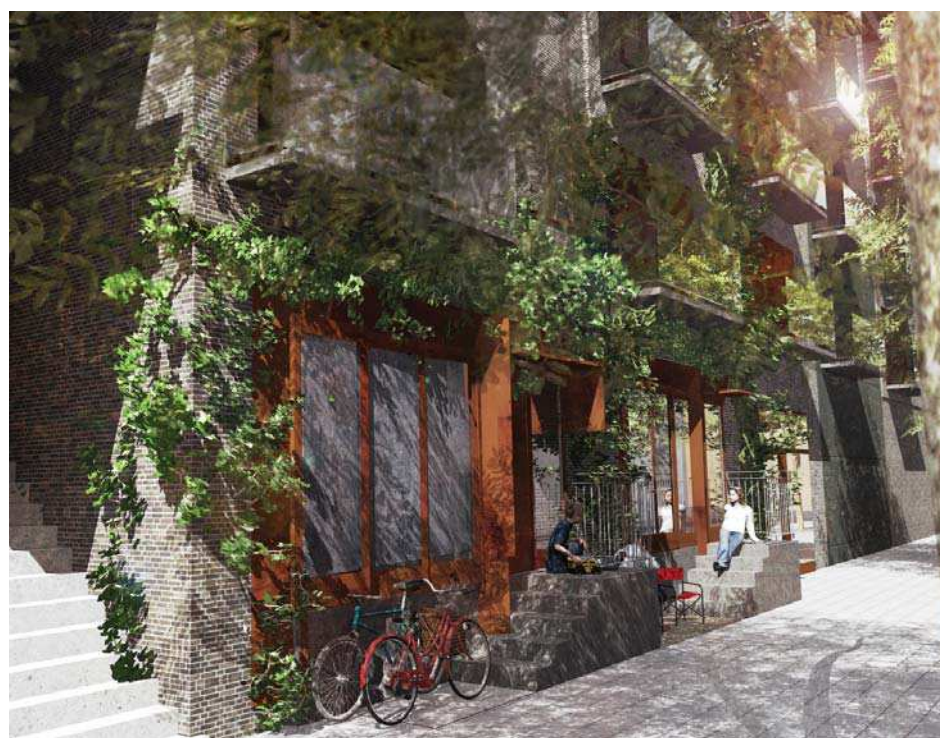
Vy från nordöst (Bild Stadsbyggnadskontoret)



Vy från sydöst (Bild Tengbom)



Illustrationsplan (Bild Tengbom)



Gaturvy kvarter 2 (Bild SKB/Brunnberg&Forshed)



Gaturvy kvarter 6b (Bild Wallfast/Kjellander+Sjöberg)



Gaturvy kvarter 7 (Bild JM/Lindberg Stenberg)



Parkvy kvarter 5 (Bild Stockholmshem/ÅWL)



Stockholms
stad