

Grönlandsparken

Analys och Förslag
20170118

Grönlandsparken ligger mitt i Kista arbetsområde och är den enda park som finns i området. Omdaning av kv Hekla med ny- och tillbyggnad av kontor och bostäder med handel och restaurang i bottenvåningarna kompletteras med en upprustning av Grönlandsparken för att skapa en mer aktiv park som kan användas under större del av dygnet och året. I och med det ökade antalet arbetsplatser och tillskottet av bostäder så ökar också behovet av ett väl fungerande, säkert och grönskande stadsrum för paus, lek och event.



Analys

Grönlandsparken anlades på 70 talet och har stor variation av träd och buskar. Parken har slingrande gångvägar med upphöjda små kullar beväxta med träd och buskar. Parken har även bersåliknande runda platser avskilda från gångvägarna. En del av bersåerna har endast en ingång. På tre platser finns enkla runda fontäner i betong. Parkens igenvuxna vegetation i kombination med gestaltningssidéerna om slutna rum gör sammantaget att parken upplevs sluten och otrygg att vistas i.

Parkens topografi är varierande med höjdpunkten vid korsningen Kistagången - Grönlandsgatan och lågpunkt i det diametrala hörnet. De bersåliknande platserna ligger på olika nivåer i parken. Utanför restaurangen finns små ytor för uteservering med upphängd infravärme. Det saknas tydliga stråk genom parken vilket är vilseledande. De befintliga byggnaderna blockerar den sydöstra och sydvästra delen av parken så genomgång ej är möjlig för allmänheten.

Träd och busk inventering

Ett antal träd är av sådan ålder och skick att de behöver tas ner. Ett japansk lärkträd, några björkar samt två 20 m höga popplar behöver tas bort. I övrigt är de flesta träd i gott skick. I parkens södra del som skuggas av de befintliga byggnaderna finns stora sammanhängande planteringar av Rhododendrer. Kring de bersåliknande platserna finns förvuxna buskar i behov att föryngringsbeskärning alternativt röjning. Den yttre trädraden nordväst om parken tas bort då Kistagången enl Stockholms stads plan kompletteras med cykelbana.





Poppel tas bort



Rhododendron och björk tas bort



Damm rustas upp



Buskage tas bort



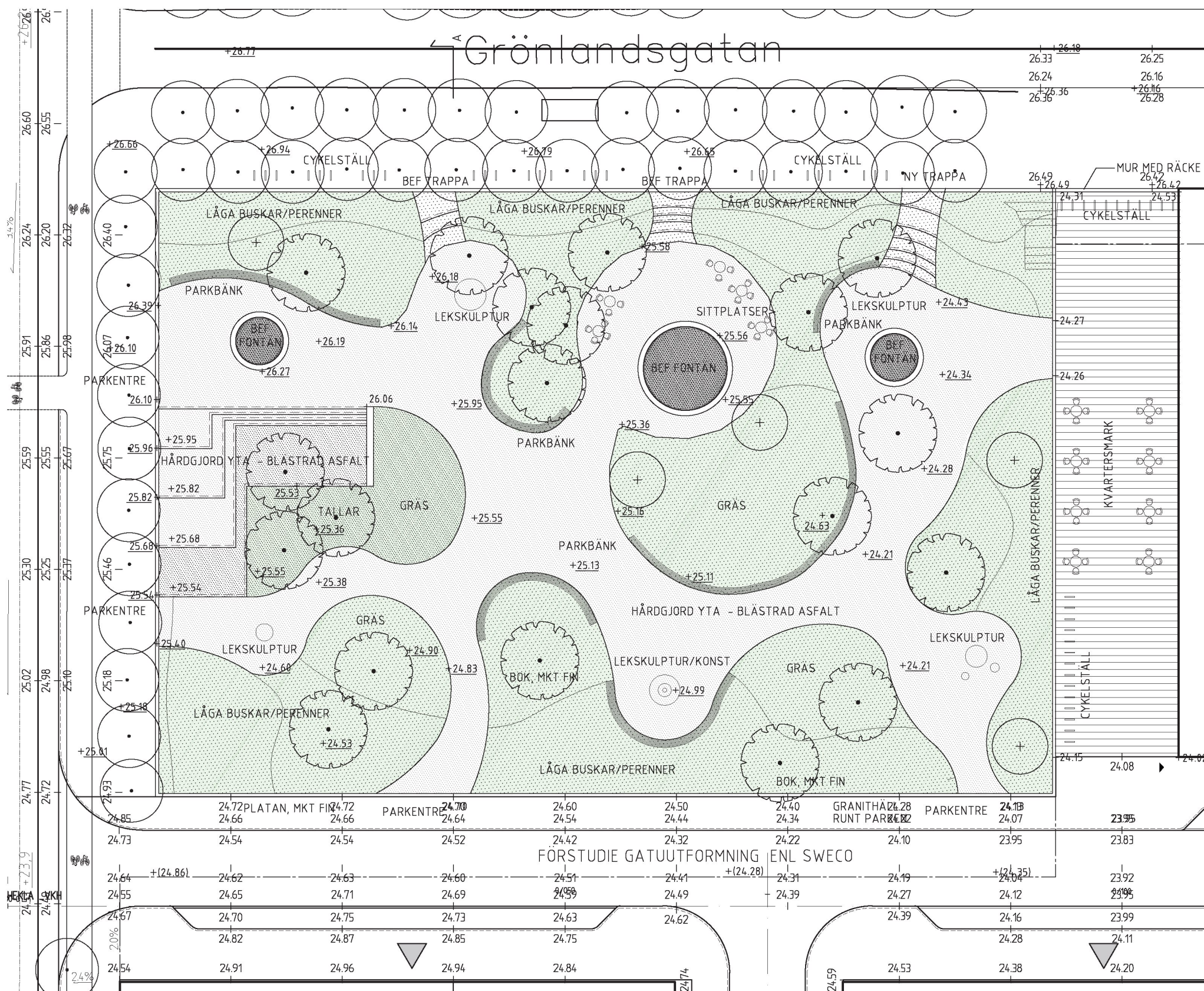
Fontän rustas upp



Befintlig marksten utgår



Rhododendron längs fasad tas bort



Förslag

Målet med upprustningen av Grönlandsparken är att skapa en mer tillgänglig och tryggare park som också genom sin planering blir mer naturlig att röra sig igenom.

Gestaltningen tar sin utgångspunkt i den befintliga parkens organiska formspråk och bevarar kvalitativa befintliga element såsom fontäner, kullar och flertalet träd.

Nya funktioner såsom parkbänkar sprids ut över parken och en terrasserad hårdgjord yta mot Kistagången skapar möjlighet för tillfälliga evenemang.

Ett flertal nya entréer och en ny trappa tillförs och de befintliga bersåerna öppnas upp för att generera nya rörelser genom parken och främja tillgänglighet och trygghet.

Material och Växter väljs för att skapa en sammanhållen och komplex miljö samtidigt som valet gjorts med tanke på skötsel och underhåll.

Platser och gångar i parken får en beläggning av blåstrad asfalt med detaljer såsom exempelvis kantsten i granit.

Samtliga buskar på de upphöjda kullarna tas bort och ersätts med låga marktäckande buskar av typ Tuvsnöbär och Spirea, vissa mindre ytor får accenter av blommande perenner och höga gräs. Längs planteringskullarna sätts slingrande långa bänkar vända åt olika väderstreck. Trädalléerna med dubbla rader träd längs Grönlandsgatan och en enkelrad mot Kistagången behålls som inramning av parken.



Befintlig vy från Kistagången



Vy från Kistagången med Digitalgatans nya sträckning och hus 2 i förgrunden och hus 3 och 4 i fonden



Befintlig vy mot kommande Digitalgatan/Lokalgatan



Vy från Digitalgatan med Hus 3 i fonden

Digitalgatans Förlängning

Den nya detaljplanen innefattar en ny gata (Digitalgatans förlängning) längs sydvästra sidan av Grönlandsparken. Detta gör att parken blir tillgänglig från alla håll.

Parkens sydvästra del bedöms inte ha samma bevarandevärde som de delar som behålls och främst är det rhododendronbuskage längs fasaden mot det befintliga hus 1 som tas bort.

Parkens plushöjder anpassas något för att möjliggöra parkentréer utan trappor längs Digitalgatan

Nya Byggnader kring parken

Längs parkens sydöstra del byggs en ny kontorsbyggnad (Hus 3), tillbakadragen ca 10 m jämfört med dagens restaurangbyggnad så att en mer generös öppen yta bildas mellan huset och parken. Den nya byggnaden har i entréplan en restaurang som vetter mot parken med möjlighet för en uteservering i riktning mot parken.

Längs Digitalgatans södra sida mot Kistagången byggs ett nytt kontorshus med kontors, butiks-, café och restaurangentréer mot såväl Kistagången som Digitalgatan.

Befintliga hus 4 och 5 förlängs för att möta Digitalgatans nya sträckning och innehåller kontorslokaler.



Stephanandra



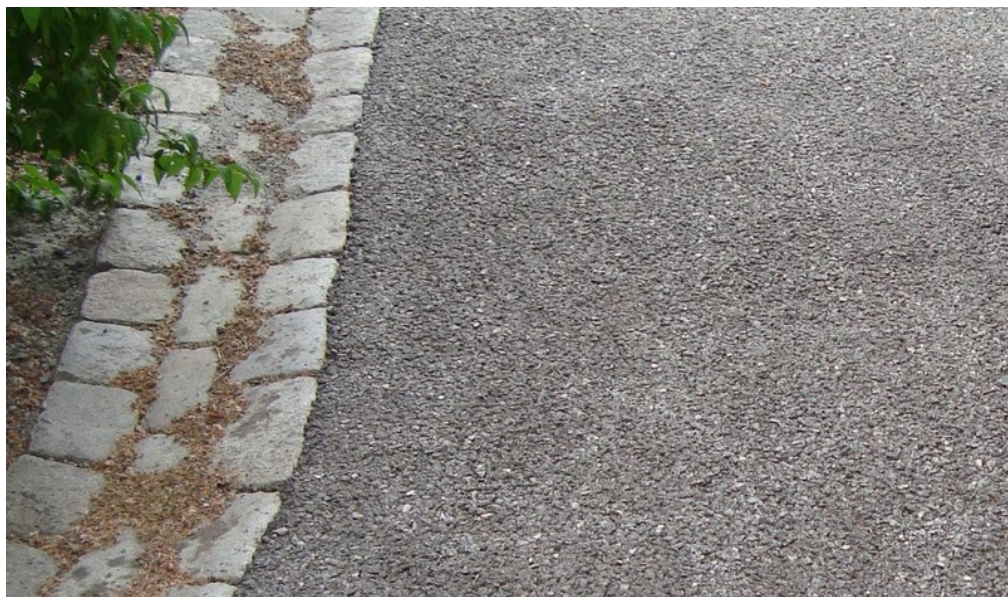
Prinsesspirea



Tuvsnöbär



Skuggröna



Hårdgjord yta av blåstrad asfalt



Parkbänk med ryggstöd