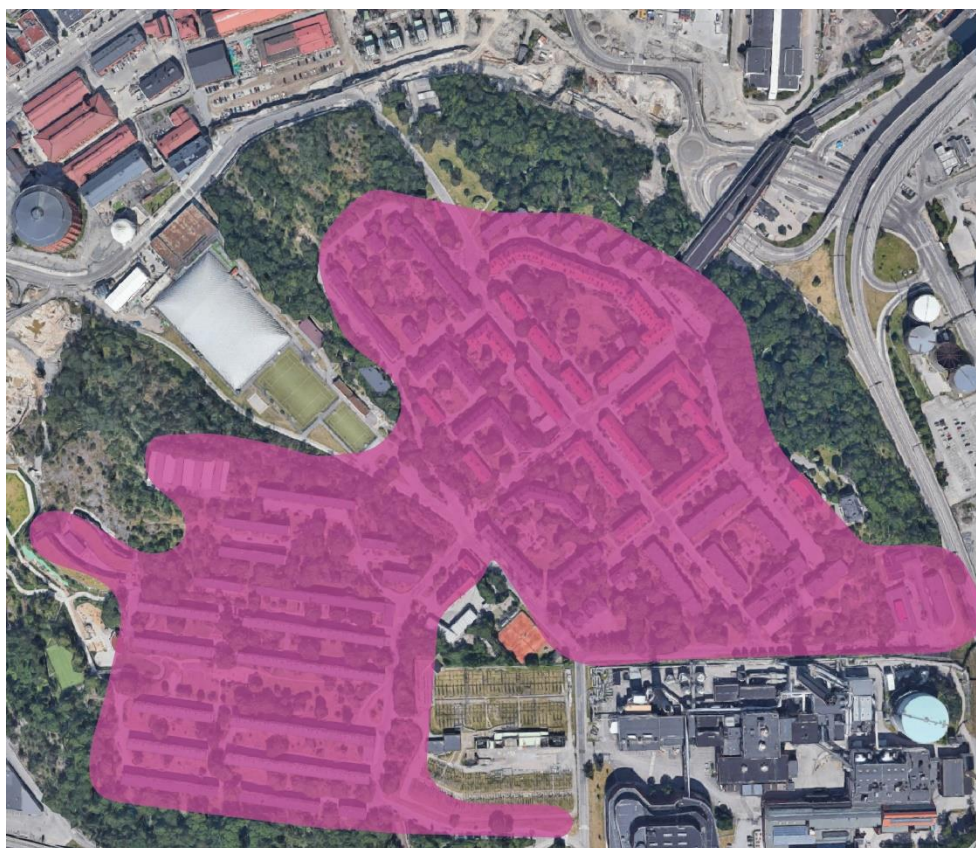


Rapport

PARKERING SINVENTERING HJORTHAGSKRANSEN



Slutrapport

2024-06-05

Uppdrag: 338167 Parkeringsinventering Hjorthagskransen
Titel på rapport: PARKERINGSUTREDNING
HJORTHAGSKRANSEN
Status: Slutrapport
Datum: 2024-06-05

Medverkande

Beställare: Exploateringskontoret, Stockholms Stad
Kontaktperson: Daniel Gleimar
Konsult: Tyréns Sverige AB
Uppdragsansvarig: Christine Schnabel
Kvalitetsgranskare: Janne Henningsson

Revideringar

Revideringsdatum: Revideringsdatum.
Version: Version.
Initialer Initialer.

Uppdragsansvarig

Datum: Ange datum för underskrift.

Handlingen granskad av:

Datum: Ange datum för granskning.

Slutsatser och sammanfattning

Detta PM beskriver parkeringskapaciteten för bilar i Hjorthagen, på både allmän mark och utvalda privata fastigheter, samt resultat från beläggningsräkningar på samma parkeringar, genomförda hösten 2023. I PM:et jämförs de aktuella räkningarna med dem som genomfördes år 2015. Syftet har varit att följa upp hur parkeringssituationen i Hjorthagen ser ut jämfört med den tidigare parkeringsutredningen som gjordes år 2015. I inventeringen undersöks också i vilken grad besökare till Hjorthagens IP upptar parkeringsplatser på gatorna i Hjorthagen. Nummerskrivning har genomförts för att se var de parkerade fordonen är hemmahörande.

Sammanfattningsvis har både parkeringskapaciteten och parkeringsefterfrågan minskat mellan år 2015 och 2023. Det finns god tillgång till parkeringsplatser på gatan, på markparkering på privata fastigheter och i garage (förutom i garageanläggningen Höjden där alla platser är uthyrda) och det finns därmed totalt sett plats för att tillgodose parkeringsbehovet för Hjorthagen.

Parkeringskapaciteten i området skiljer sig mellan de två mätåren trots att det är få förutsättningar som har ändrats avseende tillgången till parkeringsplatser. Skillnaderna beror på både rivna och nybyggda garage, ombyggnationer, att platser för elsparkcyklar har anlagts samt ändrade servicedagar. För vissa skillnader saknas tydliga förklaringar och dessa beror troligen på avvikande dataunderlag och olika sätt att räkna år 2015 och år 2023. Totalt har antalet tillgängliga platser på de jämförda gatorna, markparkeringarna och garage minskat från 836 till 796 platser, vilket innebär 40 platser färre år 2023.

Inventeringen av belagda parkeringsplatser år 2023 har genomförts vid jämförbara tidpunkter motsvarande år 2015. Sett till tid på dagen och under veckan har beläggningen minskat nattetid och ökat både dagtid och på helger (lördag). Generellt sett ligger beläggningen på mellan 50 och 60 procent oavsett mätår. För gatuparkeringen har den högsta sammantagna beläggningen uppmätts på lördagen (63 procent) följt av vardag dagtid (53 procent) och nattetid (53 procent). På förhyrda platser (ej garage) var beläggningen som högst nattetid (59 procent). För de olika garagen föreligger information om uthyrningsgrad som visar att garageföreningen Höjdens alla platser är uthyrda; i kv Drevkarlen gäller detta för 38 procent och i den nya BRF:en Bergsvåg för 43 procent av platserna.

En mer detaljerad jämförelse mellan de fyra mättillfällena visar generellt en relativ jämn beläggning på gatorna i området Abessinien oavsett mättid. Platserna är aldrig fullbelagda, förutom de hyrda markparkeringarna hos garageföreningen Højden. Gatorna i övriga delar av Hjorthagen har varierande beläggning. Generellt sett är den högst på helger och lägst vardagar dag och kväll. Parkeringen vid Hjorthagens IP blir fullbelagd på helgen, men har låg till mycket låg beläggning övriga tider. Markparkeringen i sydöstra änden av Artemisgatan (kv Drevkarlen) har genomgående relativt låg beläggning.

Utvärderingen av nummerskrivningen för 946 fordon år 2023 visar att 70 procent av fordonen var "hemmahörande" i utredningsområdet; detta är 22 procentenheter fler än 2015. Ungefär 3 procent av samtliga parkerade fordon inom utredningsområdet var registrerade i Lidingö både 2015 och 2023. Andelen fordon från övriga Stockholm och övriga Sverige har minskat med 19 procentenheter mot år 2023.

För att undersöka i vilken grad besökare till Hjorthagens IP upptar parkeringsplatser på gatorna i området har data från Artemisgatans platser närmast IP:n och andra angränsande gator sammanställts separat. Generellt kan säga att lördagen är den dagen då beläggningen i hela den nordöstra delen av Hjorthagen är som högst. Sammanställningen visar också att parkeringen vid IP:n och Artemisgatan mellan Nimrodsplan och Rådjursstigen samt Hubertusgatan har sin högsta beläggning på helgen (lördag) jämfört med övriga mättillfällen. Detta tyder på att IP:ns verksamhet har stor påverkan på parkeringsbehovet i området, vid en tidpunkt där parkeringstrycket är hög generellt.

Innehållsförteckning

1 Bakgrund	6
2 Syfte	6
3 Omfattning.....	7
4 Kapacitet.....	8
4.1 Gatuparkering	8
4.2 Markparkering på fastighetsmark	12
4.3 Parkeringsplatser i garage	13
4.4 Summering kapacitet	15
5 Beläggning	15
5.1 Beläggning totalt	16
5.2 Beläggning per gata inklusive markparkeringar	18
5.3 Beläggning i relation till IP:s verksamhet	22
5.4 Boendeparkerare	23
Bilaga 1 – Kapacitet och beläggning.....	26

1 Bakgrund

Denna utredning är del av underlaget som tas fram inför samråd av detaljplanen Hjorthagen 1:5 med flera, som planeras ske hösten 2024. Projektet Hjorthagskransen omfattas av området mellan de äldre delarna av Hjorthagen och Norra Djurgårdsstaden. Ett förstudiearbete har utförts inför kommande detaljplaneläggning. Start-PM för detaljplanen har godkänts i stadsbyggnadsnämnden i januari 2022.

År 2015 genomfördes av Grontmij AB i uppdrag av Stockholms Stad en parkeringsutredning för Hjorthagen och infartsparkeringen i Ropsten¹ med syfte att utreda parkeringsbehovet i området. Vid den tidpunkten planerades inom Norra Djurgårdsstaden cirka 6 000 nya bostäder och över 110 000 kvm lokalyta. Det förväntades att nybyggnationen skulle påverka bland annat parkeringssituationen i de äldre delarna av Hjorthagen. Boendeparkeringen skedde i mycket stor utsträckning på gatan och vid studiens genomförande kostade boendeparkeringen 800 kr i månaden. Antalet befintliga lägenheter beräknades vara cirka 1 400.

Sedan 2015 har två garageanläggningar rivits (kvarteret Jackproppen och kvarteret Villebrådet) inom äldre delar av Hjorthagen och ett nytt bostadshus med 50 lägenheter och underjordiskt garage har tillkommit inom kvarteret Jackproppen. Projektet Hjorthagskransen har också fått en ny inriktning då bland annat naturinventeringar har visat på de starka ekologiska värden som finns i området som begränsar möjligheten att bebygga området.

För det aktuella projektet Hjorthagskransen har markanvisning skett till två byggaktörer och resterande markanvisningar för bostäder förväntas ske under år 2025. Parkering för ny bebyggelse inom Hjorthagskransen ska i första hand lösas via parkeringsköp i Hjorthagsgaraget. Inom Hjorthagsgaraget planeras det för totalt cirka 1 300 parkeringsplatser. Boendeparkering inom äldre delar av Hjorthagen kommer även i fortsättningen till största del att ske på gatumark. Kostnaden för boendeparkeringen i Hjorthagen har sedan det förra undersökningstillfället höjts först till 1 100 kronor i månaden och sedan 1 februari 2024 till 1 600 kronor i månaden.

2 Syfte

Syftet med föreliggande utredning är att uppdatera och jämföra resultat avseende studien från år 2015. Studien ska visa på aktuellt

¹ Parkeringsutredning Hjorthagen, Grontmij, 2015

parkeringsbehov utifrån befintlig bebyggelse och visa på vilken ledig kapacitet som finns i området.

3 Omfattning

Utredningen omfattar i stora delar samma geografiska område som studien år 2015, det vill säga den äldre delen av Hjorthagen med avgränsning genom Lanforsvägen i söder och korsningen Rådjursstigen/Dianavägen i norr. Kartan nedan visar omfattningen år 2015 där en uppdelning i områden A, B och C gjordes. Aktuellt utredningsområde är markerat i grönt. De geografiska avgränsningarna för aktuell utredning och för genomförd utredning från år 2015 skiljer sig avseende punkterna nedan (se Figur 1):

- Den tidigare områdesindelningen i A, B och C utgår och resultaten redovisas samlat för hela utredningsområdet.
- Infartsparkeringen i Ropsten (område C) utgår.
- Garagen inom kvarteret Villebrådet vid Rådjursstigen/Gasverksgatan (längst norrut i kartan) är rivna och utgår.
- Garagen i kvarteret Jackproppen är rivna (väster i kartbilden, område A) och har ersatts med bostadsbebyggelse; det tillhörande nya garaget ingår i utredningen.



Figur 1 Utredningens undersökningsområde markerat i grönt. Underliggande markeringar och bokstäver A-C indikerar utredningsområdet för 2015 Källa: Grontmij 2015 och Tyréns

Inom det avgränsade området har parkerade bilar räknats vid totalt fyra tillfällen; såväl gatuparkering som förhyrd parkering på tomtmark har inventerats. Vidare har även felparkeringar registrerats vid samtliga mättillfällen. Utöver sammanställning av antalet parkerade bilar har även registreringsnummer antecknats och sammanställts efter registreringsadress. Garageplatser har inventerats på plats i den mån de har varit tillgängliga eller genom dialog med berörda kontaktpersoner.

4 Kapacitet

För sammanställning av kapaciteten avseende antal parkeringsplatser i området har resultaten från den tidigare studien använts och kontrollerats. Kontrollerna har skett med hjälp av mätningar i kartunderlag (Google maps), på plats och genom intervjuer samt annat befintligt datamaterial². Av olika anledningar skiljer sig kapaciteten idag jämfört med år 2015, både på gatan, markparkeringar och i garage, vilket beskrivs nedan.

4.1 Gatuparkering

Trots att det är få förutsättningar som har ändrats i området resulterar denna studie i avvikande siffror jämfört med 2015. Orsakerna har inte kunnat identifieras för alla avvikelser. För den aktuella studien har därför kapaciteten från 2015 använts i de fallen där skillnaderna bedöms vara små samt inga förändringar har kunnat konstateras. Om skillnaderna bedömdes som större och ifall förändringar på plats var synliga har den aktuellt uppmätta kapaciteten använts istället, se Tabell 1 nedan.

Betydande förändringar har skett på Trollhättvägen där cirka 32 bilplatser har försvunnit då delar av vägen har ersatts genom en ny parkyta. På några gator har platser för elsparkcyklar ritats upp, som har minskat antalet bilplatser, se separat beskrivning "Ytor för elsparkcyklar" längre ned. Den totala kapaciteten för gatuparkeringen är 43 platser färre, det vill säga dryga 7 procent lägre än 2015.

² Tillvägagångssätt vid studie från år 2015: Kapacitet av parkeringsplatser på gatan har erhållits genom att räkna en parkeringsplats på gatemark som 6,5 meter. Detta har sedan stegats upp på plats, kontrollerats genom mätverktyg på digitala kartsidor samt korrigerats vid behov under mättillfällena. När antalet parkeringsplatser stått och vägt mellan två siffror har regeln varit att dra ner på kapaciteten för att säkerställa att den inte är för hög.

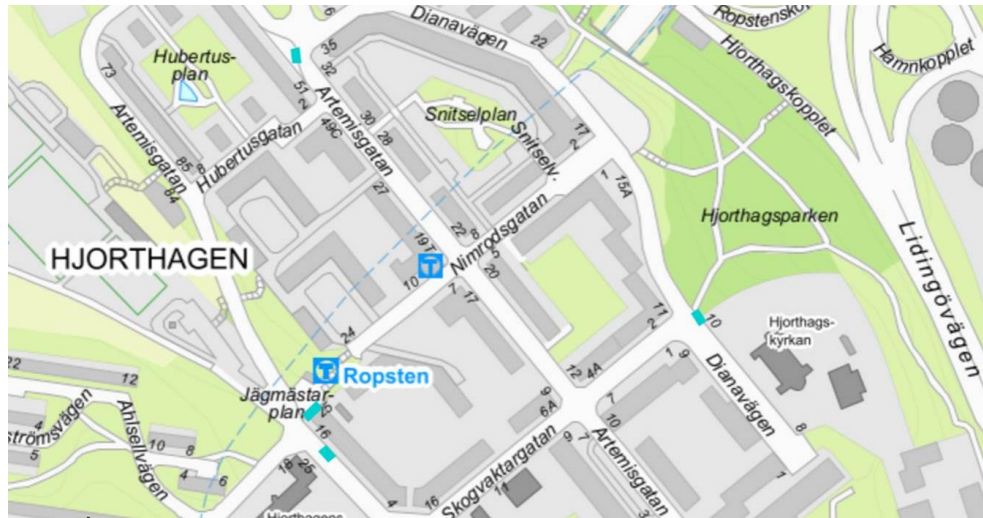
Tabell 1 Kapacitet för gatuparkering 2015 och 2023, antal bilparkeringsplatser (bpl = bilplats)

Gatuparkering	2015	2023	Skillnad	Konstaterade förändringar
Porjusvägen	0	0	-	
Älvkarleövägen	40	36	-4	Ny: Yta för elsparkcyklar (1 bpl)
Ahlsellvägen	23	23	-	
Wenströmsvägen	8	8	-	
Untravägen	35	35	-	
Motalavägen	35	35	-	
Krångedevägen	37	36	-1	Ny: Yta för elsparkcyklar (1 bpl)
Trollhättevägen	40	8	-32	Park har byggts på del av gatan (-32 bpl)
Lanforsvägen	57	53	-4	Ny: Yta för elsparkcyklar (1 bpl)
Artemisgatan	105	92	-13	Byggarbeten; i övrigt inga synbara förändringar
Jägmästargatan	3	3	-	
Kolargatan	35	43	+8	Inga synbara förändringar
Skogvaktargatan	29	24	-5	Inga synbara förändringar
Hubertusgatan	12	11	-1	Inga synbara förändringar
Nimrodsgatan	27	27	-	
Dianavägen	70	72	+2	Byggarbeten; i övrigt inga synbara förändringar
Hjorthagens IP	21	28	+7	8 nyanlagda platser; 2 pl. reserverade åt Kinto
Totalt	577	534	-43	

Ytor för elsparkcyklar

Sedan 2015 har på sju ställen inom utredningsområdet målade ytor för elsparkcyklar tillkommit. Dessa har i mycket liten utsträckning påverkat tillgången till bilplatser. Ytorna har olika mått. De är oftast 5 meter breda (även 3 och 4 meter förekommer) och är mellan 1,2 och 1,5 meter djupa. Det går inte att uttala sig om hur många elsparkcyklar som får plats på en sådan ruta, men en utgångspunkt är att det ryms maximalt 10 sparkcyklar på en 5 meter bred yta. Se karta nedan (Figur 2) för placering av ytorna. Enligt kartunderlaget ligger fyra ytor på gångbanor eller andra platser som inte påverkar befintliga bilplatser:

- Artemisgatan 51 (gångbana)
- Dianavägen 11 (gångbana)
- Jägmästarplan (torgyta)
- Jägmästargatan (ficka)



Figur 2 Ytor för elsparkcyklar (turkost), på Jägmästarplan, Artemisgatan och Dianavägen.
Källa: Trafikkontoret

Dessutom finns tre ytor som har målats på gatan och som var och en av dessa upptar ytan för cirka en bilplats. Alla dessa ligger i området Abessinien:

- Krängedevägen 29
- Lanforsvägen 21
- Älvkarleövägen 1



Figur 3 Ytor för elsparkcyklar (turkost) på gatorna i Abessinien. Källa: Trafikkontoret

Servicetider och övriga parkeringsförbud

Parkeringskapacitet på gatorna kan påverkas tillfälligt under ett antal timmar på grund av servicetider och parkeringsförbud exempelvis nattetid. I detta avsnitt redovisas de förutsättningar och parkeringsrestriktioner som råder inom området som inventeringarna förhåller sig till.

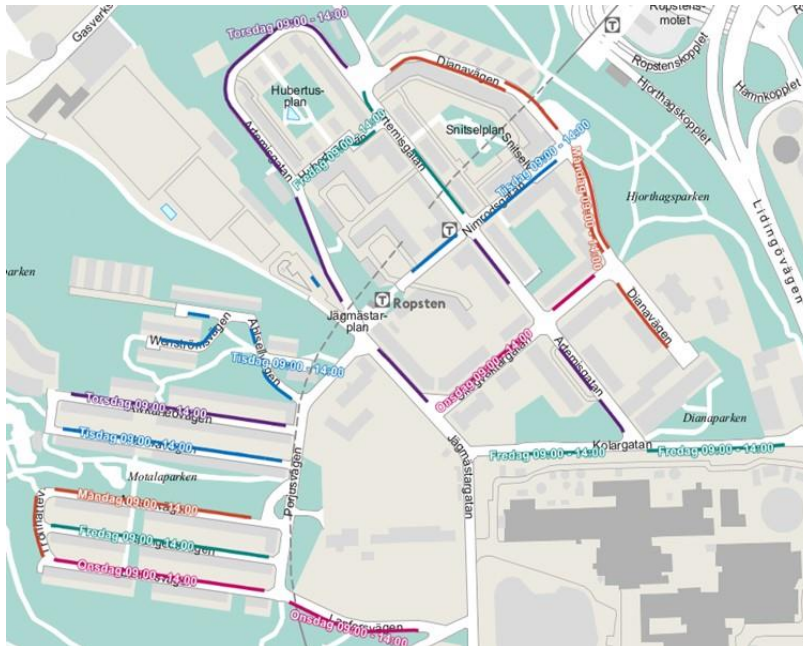
Tabell 2 nedan visar parkeringsförbud och servicetider som gäller på de inventerade gatorna.

Jämförelsen mellan 2015 och 2023 visar att det inte har skett några större förändringar avseende regleringen. Dock har nattparkeringsförbudet på Kolargatan tagits bort, vilket ökar kapaciteten nattetid. På Artemisgatan har servicetiderna ändrats. År 2015 gällde servicetid på torsdagar för jämna nummer och på fredagar för ojämna nummer. Idag gäller servicetiden på torsdagar för den största delen av Artemisgatan och på fredagar berörs endast avsnittet mellan Nimrodsgatan och Dianagatan. Inventeringarna som gjordes på en torsdag 2015 respektive 2023 mellan klockan 12:00 och 14:00 skiljer sig därför åt på så sätt att 2015 var 52 platser berörda av servicetiden (det vill säga ej tillgängliga) och 2023 endast cirka 15 platser.

Tabell 2 Parkeringsförbud och servicetider 2015 och 2023, samt antal p-platser

Parkeringsförbud/ servicetider	2015	Platser	2023	Platser
Porjusvägen	Alla dagar	0	Alla dagar	0
Ahlsellvägen	Tisdagar (9-14)	23	Tisdagar (9-14)	23
Wenströmsvägen	Tisdagar (9-14)	8	Tisdagar (9-14)	8
Älvkarleövägen	Torsdagar (9-14)	40	Torsdagar (9-14)	36
Untravägen	Tisdagar (9-14)	35	Tisdagar (9-14)	35
Motalavägen	Måndagar (9-14)	35	Måndagar (9-14)	35
Krångedevägen	Fredagar (9-14)	37	Fredagar (9-14)	36
Lanforsvägen	Onsdagar (9-14)	57	Onsdagar (9-14)	53
Trollhättevägen	Måndagar (9-14)	40	Måndagar (9-14)	8
Artemisgatan (mellan Nimrodsgatan och Dianagatan)	-		Fredagar (9-14)	16
Artemisgatan ³ övriga	-		Torsdagar (9-14)	76
Hubertusgatan	Fredagar (9-14)	12	Fredagar (9-14)	11
Dianavägen	Måndagar (9-14)	70	Måndagar (9-14)	72
Nimrodsgatan	Tisdagar (9-14)	27	Tisdagar (9-14)	27
Skogvaktargatan	Onsdagar (9-14)	29	Onsdagar (9-14)	24
Jägmästargatan	Torsdagar (9-14)	3	Torsdagar (9-14)	3
Kolargatan	Alla dagar (22-07)	35	Fredagar (9-14)	43
Hjorthagens IP	Tisdagar (9-14)	21	Tisdagar (9-14)	28

³ 2015: Artemisgatan (jämna nummer): Torsdagar (9-14) 52 platser, Artemisgatan (ojämna nummer): Fredagar (9-14) 53 platser



Figur 4 Servicetider i Hjorthagen år 2023. Källa: Stockholms stad

4.2 Markparkering på fastighetsmark

Även avseende markparkering på fastighetsmark skiljer sig antalen mellan 2015 och 2023. Huvudorsaken är att markparkeringen med adress Artemisgatan 2 (kvarteret Drevkarlen) med 38 platser har inventerats i denna studie men har inte ingått i kartläggningen år 2015. I övrigt har några fler platser identifierats på kvartersmark längs med Nimrodsgatan och Artemisgatan, dock har platserna vid Untravägen inte kunnat bekräftas. Den totala skillnaden är plus 46 platser. De aktuellt identifierade platserna har använts som underlag för vidare beräkningar. Tabell 3 nedan visar på kapaciteten på fastighetsmark, det vill säga parkeringar på innergårdar och övriga större parkeringsytor.

Tabell 3 Kapacitet på markparkering (kvartersmark) 2015 och 2023

Förhyrda	2015	2023
Ahlsellvägen (Garageföreningen Höjden)	14	12
Untravägen	2	0
Artemisgatan (bl.a. på kv. Drevkarlen)	9	54
Nimrodsgatan	4	9
Dianavägen	11	11
Totalt	40	86
Skillnad: 46 fler platser		

4.3 Parkeringsplatser i garage

Förändringar mellan 2015 och 2023 avseende antal garageplatser i området beror i första hand på att garaget inom kvarteret Villebrådet vid Rådjursstigen (43 platser) har rivits (se Figur 5). Även garaget inom kvarteret Jackproppen vid Trollhättvägen har rivits (58 bilplatser). Dock har det på samma plats tillkommit bostadshus med garage (46 platser). Den nya bebyggelsen inom Jackproppen innefattar även en förskola och en parkleksbyggnad. Inom kvarter Drevkarlen 7 vid Artemisgatan finns enligt uppgifter från fastighetsägaren Stockholmshem ett garage med 42 platser istället för tidigare (2015) redovisat 30 platser.

Summerat för de garage som ligger i den äldre delen av Hjorthagen och som visas på bilden nedan, finns det idag 43 garageplatser färre än för år 2015. Antal platser i de olika garagen finns sammanställt i Tabell 4 nedan.



Figur 5 Garageparkering i området; rivna garage sedan 2015 överstrukna med rött kryss.

Kv. Ljusbågen/Garageföreningen Höjden (Ahlsellvägen)

Garageföreningen Höjden drivs som en ideell förening. Enligt uppgifter utifrån en intervju som Stockholms Stad har genomfört med föreningen år 2013 har den 88 garageplatser och 12 platser på mark som alla var

uthyrda⁴. Kösystem finns ej, men på en intressentlista fanns vid tidpunkten för intervjun 10 till 15 personer. Marknadspriset låg på cirka 40 000 kronor per garage och månadsavgiften låg på cirka 200 kronor per garage. Endast folkbokförda i Hjorthagen får köpa/hyra. Det har inte varit möjligt att uppdatera uppgifterna inom ramen för denna studie.

Kv. Drevkarlen/Stockholms hem (Artemisgatan)

I kvarter Drevkarlen har Stockholmshem ett parkeringsgarage med 42 platser (i studien från 2015 har angetts 30 platser). Uppgifter har erhållits av Stockholmshem⁵. Det finns inga restriktioner avseende vem som får hyra plats i garaget. Uppgifter om gångavstånd från bostad till parkeringsplats för de hyresgäster som nyttjar parkering i garaget har inte kunnat verifieras. I dagsläget är 16 platser uthyrda. Hyreskostnaden för plats i garage är 1 250 kronor i månaden och för markparkering 1 167 kronor. Priset inkluderar moms. Det finns varken särskilda platser för poolbilar eller laddmöjligheter för elbilar.

Kv. Jackproppen/BRF Bergsvåg (Trollhättevägen)

På kvarteret Jackproppen har två bostadshus med 54 lägenheter inklusive lokaler för förskoleavdelningar byggts. Dessa förvaltas av bostadsrättsföreningen Bergsvåg. Uppgifter till denna rapport har erhållits av föreningens ordförande⁶. I garaget rymmer 46 bilplatser och det finns 4 MC-platser. Föreningen har idag 20 vakanta platser och försöker genom marknadsföringsinsatser fler platser att bli uthyrda. Förutom boende hyr idag 3 personer som är boende i övriga Hjorthagen och Norra Djurgårdsstaden parkeringsplatser i garaget. Gångavstånd till deras respektive bostad beräknas vara mellan 500 och 1 000 meter. En parkeringsplats kostar 2 200 kronor inklusive moms att hyra per månad och en parkeringsplats med laddmöjlighet kostar 2 700 kr inklusive moms att hyra per månad. Idag finns det inga poolbilar i garaget.

⁴ Intervju daterad 2013-06-26

⁵ E-post daterad 2023-11-08

⁶ Telefonsamtal genomfört 2023-11-13

Summa platser i garage

Tabellen nedan redovisar antal platser i garage.

Tabell 4 Kapacitet i garage i området 2015 och 2023

Närliggande gata	2015	2023	Kommentar
Rådjursstigen	43	0	Riven
Ahlsellvägen (kv. Ljusbågen/ Garageförening Höjden)	88	88	Data från 2013 används
Trollhättevägen (kv. Jackproppen)	58	0	Riven
Trollhättevägen (kv. Jackproppen/BRF Bergsvåg)	0	46	Nytt bostadshus + garage
Artemisgatan (kv Drevkarlen)	30	42	Uppdaterade uppgifter
Totalt	219	176	Skillnad: 43 färre

4.4 Summering kapacitet

Den totala kapaciteten i Hjorthagen summeras enligt tabellen nedan till 796 platser på både gata, fastighetsmark och i garage jämfört med 836 platser år 2015.

Tabell 5 Summerat antal identifierade parkeringsplatser i Hjorthagen 2015 och 2023

Typ av parkering	2015	2023	Skillnad
Gata	577	534	-43
Fastighetsmark	40	86	+46
Garage	219	176	-43
Totalt	836	796	-40

5 Beläggning

Inventeringen av beläggningen på gator och markparkeringar har genomförts genom manuella räkningar av fordon vid totalt fyra mättillfällen. Valet av inventeringstillfällen gjordes med målet att samla data som är jämförbar med utredningen från 2015. Tre inventeringstillfällen genomfördes vid samma tider på dygnet som inventeringen 2015; istället för två natträkningar genomfördes en av inventeringarna en sen eftermiddag för att undersöka parkeringsbehovet i relation till idrottsplatserna. Nedan i Tabell 6 redovisas inventeringstillfällen år 2015 och år 2023.

Tabell 6 Inventeringstillfällen 2015 och 2023

Inventeringstillfällen våren 2015	Inventeringstillfällen hösten 2023
Tisdag (2015-03-10), kl. 22:00-00:00	Tisdag (2023-10-17), kl. 16:00-17:30
Torsdag (2015-03-12), kl. 12:00-14:00	Torsdag (2023-10-19), kl. 12:00-14:00
Lördag (2015-03-14), kl. 12:00-14:00	Lördag (2023-10-14), kl. 12:00-14:00
Onsdag (2015-03-25), kl. 23:00-01:00	Onsdag (2023-10-18), kl. 23:00-01:00

Dagräkningen genomfördes för att visa i vilken omfattning gator används av besökande, yrkesarbetande och till viss del även boende. Natträkningarna syftade i första hand på att få en bild av i vilken omfattning gator används för boendeparkering. Helgräkningen genomfördes dels för att kartlägga hur situationen kan se ut med en kombination av boendeparkering och besökande, dels för att kontrollera att beläggningen inte skiljer sig markant från dag- och natträkningen på en vardag.

Syftet med parkeringsutredningen var antalsräkning av parkerade fordon inom all åtkomlig gatuparkering med fullständig nummerskrivning. Vidare kartlades markparkering på fastighetsmark (förhyrda parkeringsplatser). Garageplatserna ingick inte i inventeringen då tillträde till garage inte var möjligt.

Registreringsadresser för bilägare som parkerat i utredningsområdet har manuellt letats upp via tjänsten biluppgifter.se.

5.1 Beläggning totalt

Nedan följer resultat från belägningsstudien av utredningsområdet följt av illustrationer över beläggningen för respektive gata med hjälp av en särskild färgläggning avseende belägningsgrad per gata. Redovisningen omfattar parkering på gatumark och på fastighetsmark men utesluter parkering i garage då dessa är låsta och det inte har varit möjligt att inventera dessa.

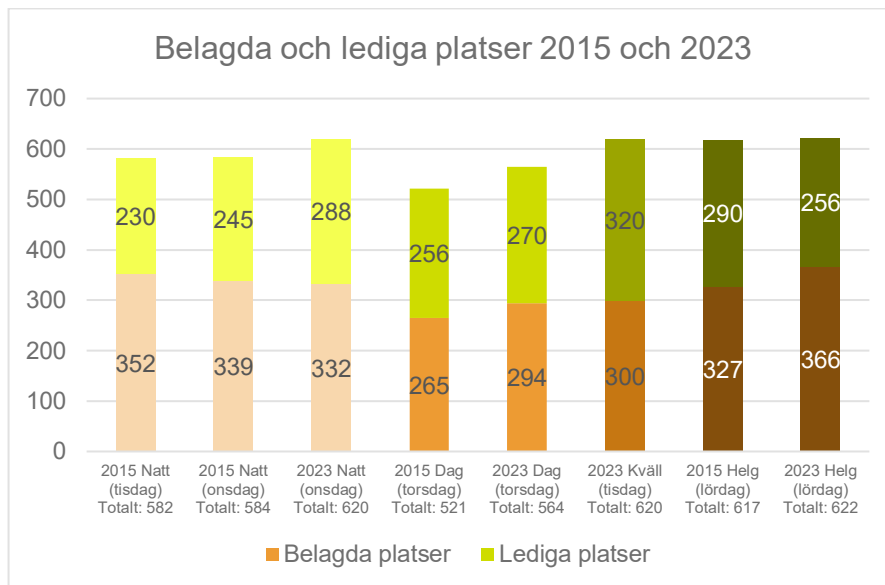
Det totala antalet registrerade fordon vid de fyra mättillfällena var 1 123 fordon år 2023 jämfört med 1 283 fordon vid fyra mättillfällen år 2015. Grafen nedan (Tabell 6) visualiserar fördelningen mellan lediga och belagda platser.

Staplarna för 2015 och 2023 har ställts bredvid varandra och färglagts i samma ton för grön (lediga platser) respektive brun (upptagna platser).

Skillnaden mellan den totala höjden av staplarna för natträkningarna för 2015 och 2023 beror på att tillgången till platser var lägre 2015 då det fanns ett nattparkeringsförbud på Kolargatan 2015 som inte finns kvar idag.

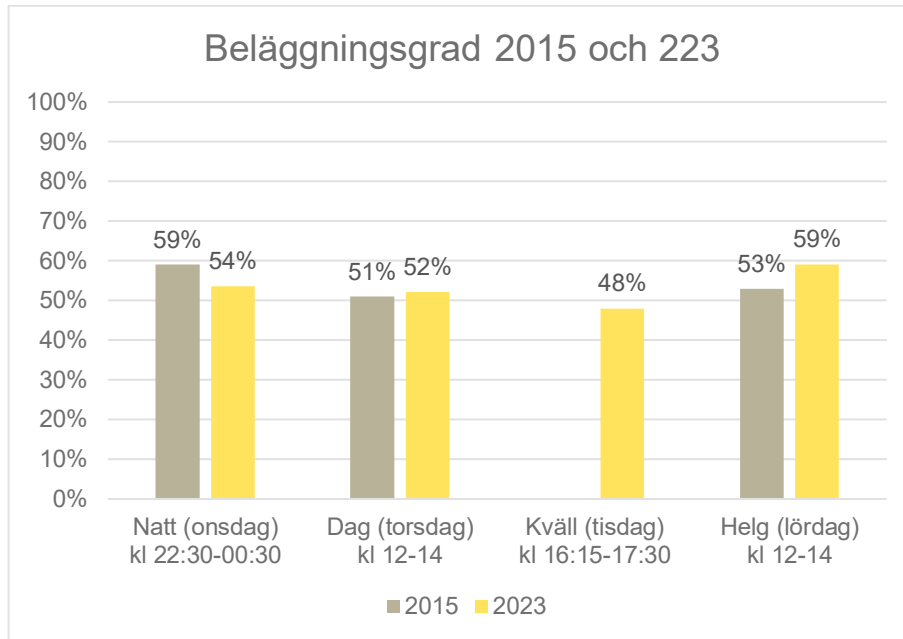
Skillnaden mellan staplarna för dagräkningen på torsdagen beror på att färre platser fanns tillgängliga, sannolikt på grund av ändringen av servicetiden på Artemisgatan (på torsdagar) som idag omfattar färre platser än 2015.

Sammantaget har den högsta beläggningen uppmätts på lördagen 2023 (366 fordon) som är 39 fler än 2015 (327). Nattetid verkar beläggningen vara något lägre 2023 (332 istället för 325/339) och dagtid betydligt högre (294 istället för 265).



Figur 6 Jämförelse mellan belagda och lediga platser 2015 och 2023

Jämförs antalet tillgängliga platser med antalet parkerade bilar så erhålls beläggningsgraden för området. Grafen nedan (Figur 7) visar att beläggningen ligger relativt konstant runt ett värde på cirka 50 %, och är relativt oförändrat jämfört 2023 med 2015. Den högsta beläggningsgraden uppmättes nattetid 2015 och på lördagen 2023 (59 % i båda fallen).



Figur 7 Beräknad beläggingsgrad för markparkering på gata och kvartersmark 2015 och 2023

För mer information gällande siffrorna se Bilaga 1.

5.2 Beläggning per gata inklusive markparkeringar

Tabell 7 nedan visar differensen mellan beläggningen för år 2015 och år 2023. Då det inte gjordes någon mätning på eftermiddagen år 2015 finns inget jämförelsevärde för det mättillfället (år 2023), varför den har utelämnats här. De gator som inte har några värden i tabellen hade servicetid eller parkeringsförbud både år 2015 och år 2023. Det behöver påpekas att kapaciteten har förändrats på vissa gator, se kapitel 4 om kapaciteten, som påverkar beläggningsgraden på respektive gata och därmed även nedan angiven differens. Totalt sett har beläggningsgraden ökat vid jämförelse av helg och dag. På natten uppmättes dock en lägre beläggningsgrad istället.

Tabell 7 Differenser avseende beläggningsgrader för de undersökta gatorna. Röda värden innebär en ökning från 2015 till 2023 och gröna en minskning.

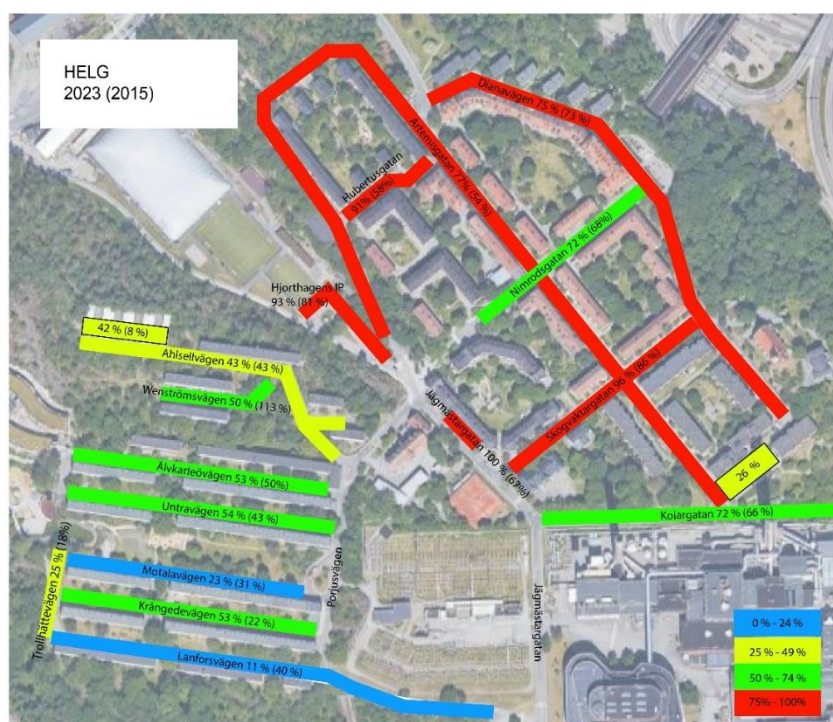
Gata	HELG	NATT	DAG
Porjusvägen	-	-	-
Älvkarleövägen	3%	-16%	-
Ahlsellvägen	11%	-1%	8%
Wenströmsvägen	-63%	-63%	13%
Untravägen	11%	-5%	6%
Motalavägen	-9%	16%	20%
Krångedevägen	31%	-9%	-10%
Trollhättvägen	8%	31%	50%
Lanforsvägen	-29%	3%	-27%
Artemisgatan	7%	-20%	-2%
Jägmästargatan	33%	17%	-
Kolargatan	6%	-	-
Skogvaktargatan	10%	21%	45%
Hubertusgatan	33%	-6%	-11%
Nimrodsgatan	4%	16%	-8%
Dianavägen	2%	4%	27%
Hjorthagens IP	12%	-54%	56%
Totalt	6%	-6%	6%

I kartbilderna nedan (Figur 8 till Figur 11) visas beläggningen på gatorna tillsammans med eventuellt anslutande markparkeringar på kvartersmark. Kartbilderna återfinns även i Bilaga 1 tillsammans med en detaljerad tabell för varje mättilfälle, samt jämförelsedata från 2015 års studie.

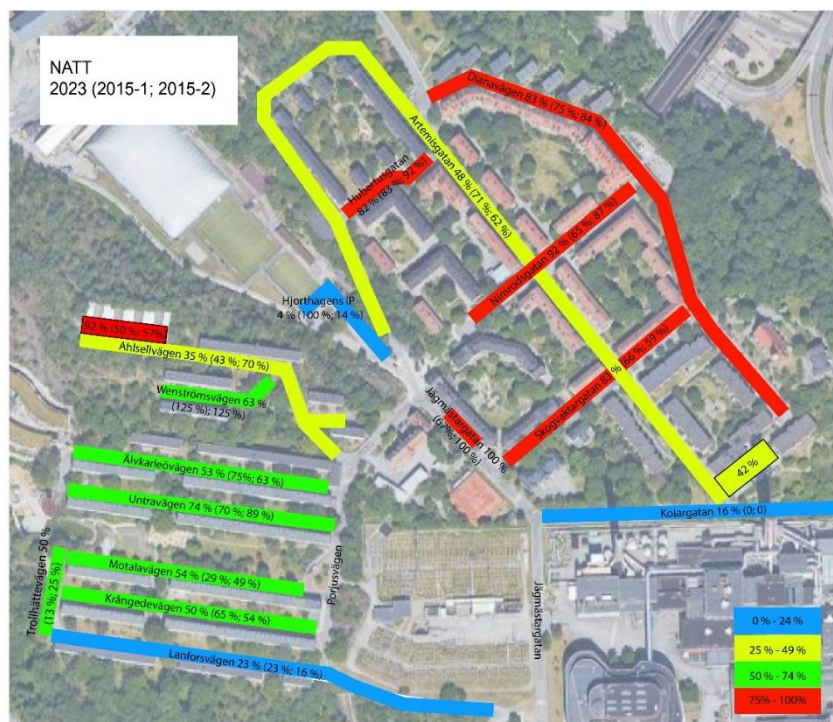
En jämförelse mellan de fyra kartbilderna visar generellt att beläggningen på gatorna i Abessinien (sydväst i kartbilden) är relativt jämn oavsett måttid. Platserna är aldrig fullbelagda, förutom de hyrda p-platserna i garageföreningen Højden (i västra änden av Ahlsellvägen).

Gatorna i det övriga området har däremot väldigt varierande beläggning. Exempelvis har Artemisgatan mycket låg beläggning dagtid (bland annat på grund av att mätningen gjordes i samband med servicetiden), relativt låg

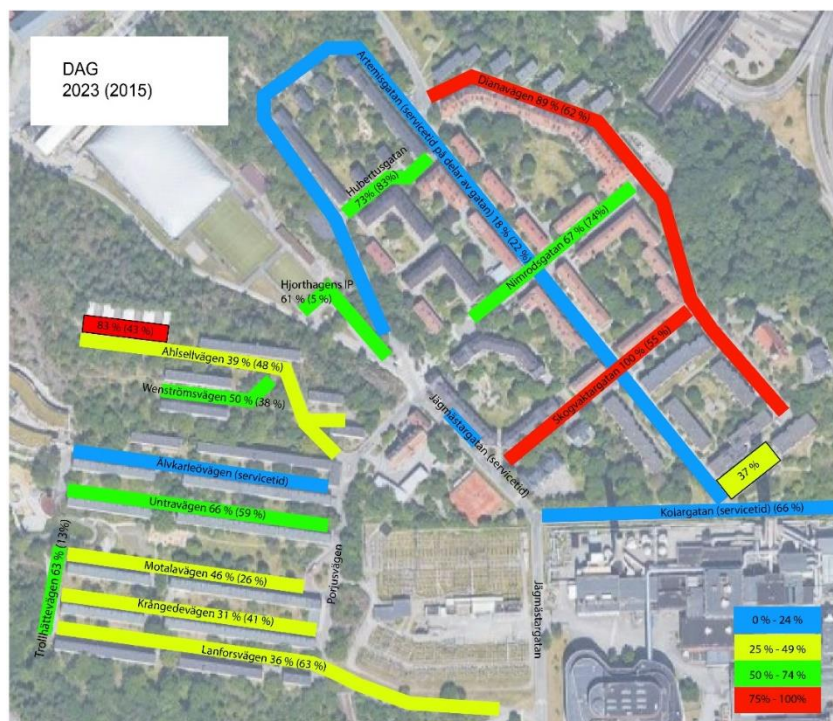
beläggning på natten och hög samt mycket hög beläggning på eftermiddagen respektive helgen. Skogvaktargatan är den gatan som har mycket hög beläggning vid tre av de fyra mättillfällena; det är endast på eftermiddagen som den nyttjas betydligt mindre. Även Dianavägen är fullbelagd vid tre av fyra tillfällena; beläggningen är som lägst på eftermiddagen. Parkeringen vid Hjorthagens IP blir fullbelagd på helgen, men har låg till mycket låg beläggning övriga tider. Markparkeringen i sydöstra änden av Artemisgatan har genomgående relativt låg beläggning.



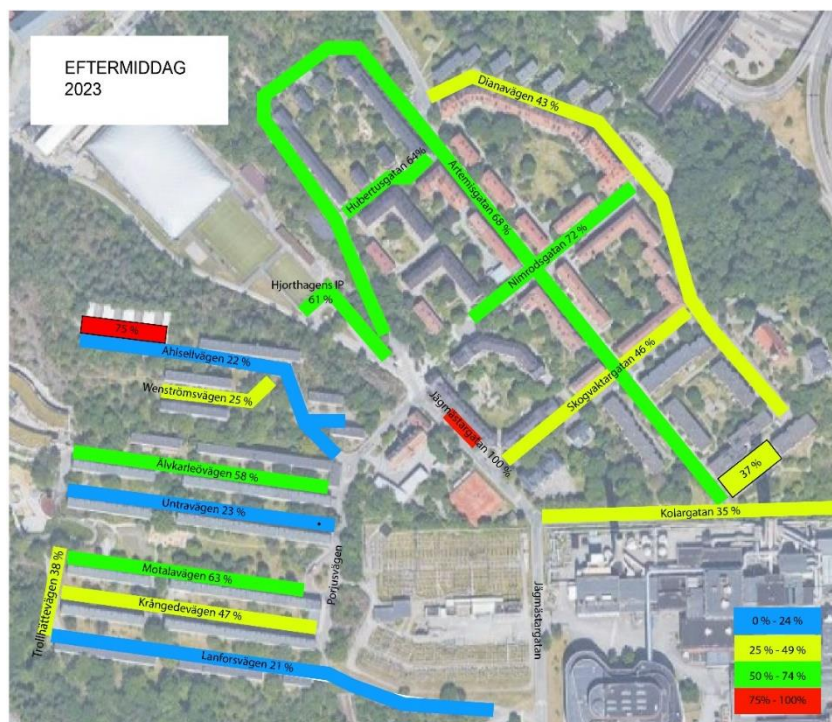
Figur 8 Beläggning på gator och anslutande markparkeringar vid helgmätningen 2023. Värderna för motsvarande beläggningsräkning 2015 i parentes.



Figur 9 Beläggning på gator och anslutande markparkeringar vid nattmätningen 2023. Värderna för de två motsvarande beläggningsräkningar 2015 i parentes.



Figur 10 Beläggning på gator och anslutande markparkeringar vid dagmätningen 2023. Värderna för motsvarande beläggningsräkning 2015 i parentes.



Figur 11 Beläggning på gator och anslutande markparkeringar vid eftermiddagsmätningen 2023. (I detta fall saknas en motsvarande beläggningsräkning från 2015).

5.3 Beläggning i relation till IP:s verksamhet

För att undersöka huruvida besökare till Hjorthagens IP upptar parkeringsplatser på gatorna i området har data från Artemisgatans platser närmast IP:n och andra angränsande gator sammanställts separat. Sammanställningen nedan (Tabell 8) visar att parkeringen vid Hjorthagens IP och Artemisgatan mellan Nimrodsplan och Rådjursstigen, samt Hubertusgatan har sin högsta beläggning på helgen (lördag) av de fyra mättillfällena, troligen på grund av idrottsevenemang; detta gäller eventuellt även Skogsvaktargatan. Ahlsellvägen och Wenströmsvägen som ligger relativt nära, verkar endast beröras i liten utsträckning. Lördagen är generellt den dagen då beläggningen i hela området är som högst. Förutom de gator som ligger nära IP:n är det dock endast Kolargatan som har särskilt hög beläggning den dagen utöver de redan nämnda gatorna. Detta tyder på att IP:ns verksamhet har stor påverkan på parkeringsbehovet i området.

Tabell 8 Beläggning (endast på gatumark) med särskilt fokus på Artemisgatans olika avsnitt.
Färgmarkering: blått 0-24%, gult 25%-49%, grönt 50%-74%), rött 75%-100%

	Kapacitet	Helg	Eftermiddag	Natt	Dag
Porjusvägen	0	0%	0%	0%	0%
Älvkarleövägen	36	53%	58%	53%	0%
Alhsellvägen	23	43%	22%	35%	39%
Wenströmsvägen	8	50%	25%	63%	50%
Untravägen	35	54%	23%	74%	66%
Motalavägen	35	23%	63%	54%	46%
Krångedevägen	36	53%	47%	50%	31%
Trollhättevägen	8	25%	38%	50%	63%
Lanforsvägen	53	11%	21%	23%	36%
Artemisgatan (hela)	92	82%	72%	45%	15%
Artemisgatan (Nimrodsplan-Rådjursstig.)	57	79%	60%	30%	7%
Artemisgatan 51-53	4	50%	50%	50%	0%
Artemisgatan (Nimrodsgr.-Hubertusg.)	10	80%	100%	100%	100%
Artemisgatan (Kolargatan-Nimrodsgratan)	22	91%	91%	55%	0%
Jägmästargatan	3	100%	100%	100%	0%
Kolargatan	43	72%	35%	16%	40%
Skogvaktargatan	24	96%	46%	83%	100%
Hubertusgatan	11	91%	64%	82%	73%
Nimrodsgratan	28	86%	68%	100%	71%
Dianavägen	72	76%	40%	85%	90%
Hjorthagens IP	28	93%	61%	4%	61%
TOTALT	535	334	256	281	252

5.4 Boendeparkerare

I samband med inventeringen noterades registreringsnummer för alla fordon parkerade på gatumark. Den aktuella räkningen omfattar 1 164 fordon totalt under alla 4 mätillfällen. För 194 fordon, det vill säga 20 % av alla inventerade fordon, var registrerade på företag, i huvudsak inom Stockholmsområdet. Dessa har undantagits i redovisningen nedan.

Bortfallet på 24 fordon är en kombination av utländska registreringsnummer vilka inte finns med i det svenska registret, avställda fordon och fordon där ägaren inte är känd. Ett registreringsnummer har inte kunnat hittas, vilket troligen beror på en felskrivning i samband med inventeringen.

Privatpersoner äger 946 fordon av de inventerade fordonen, till skillnad från studien från 2015 som kartlade 830 fordon ägda av privatpersoner. Alla registreringsnummer har letats upp via biluppgifter.se och resultaten har sammanställts enligt kategorierna som visas i Tabell 9.

Resultatet visar att för samtliga mättillfällen är 659 fordon "hemmahörande" i utredningsområdet, vilket motsvarar ungefär 70 % av samtliga fordon och som är 22 % fler än 2015. Ungefär 3 % av samtliga parkerade fordon inom utredningsområdet kommer från Lidingö (ingen förändring mot 2015) medan cirka 3 % kommer från övriga delar av Östermalms stadsdelsområde (3 % färre än 2015). Endast 3 fordon var registrerade i Norra Djurgårdsstaden (jämfört med 10 år 2015).

Resterande 11 % fordon är registrerade i övriga Stockholm (jämfört med 18 % år 2015) och 13 % fordon är registrerade i övriga delar av Sverige (jämfört med 25 % för år 2015). Av dessa är en stor andel från kranskommuner till huvudstaden, se även fördelningen i Figur 12.

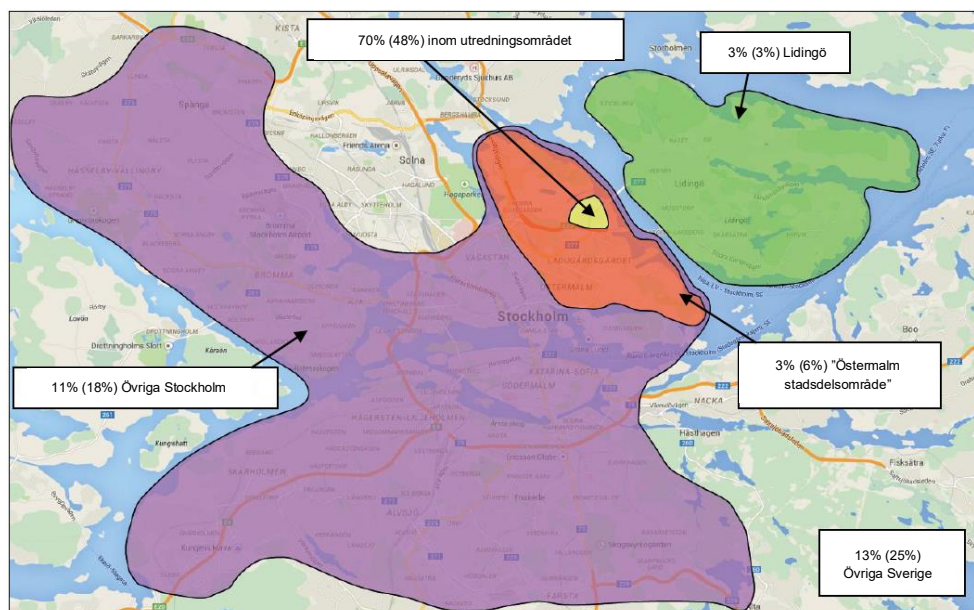
Tabell 9 Registreringsadress för inventerade privatägda fordon vid 4 mättillfällen 2023 respektive 2015.

Registreringsadress	Antal 2023	Andel 2023	Andel 2015	Skillnad
Utredningsområdet	659	70%	48%	+22%
Övriga Östermalm	28	3%*	6%**	-3%
Lidingö	30	3%	3%	0%
Övriga Stockholm	102	11%	18%	-7%
Övriga Sverige	127	13%	25%	-12%
Summa	946	100%	100%	

* Varav 3 fordon från Norra Djurgårdsstaden

** Varav 10 fordon från Norra Djurgårdsstaden

I kartan nedan har tabellens värden fördelats ut geografiskt.



Figur 12 Fördelning av registrerade fordon utifrån inventeringen 2023. Procenttalen i parentes anger resultat för 2015. Källa: Tyréns och Grontmij 2015.

Bilaga 1 – Kapacitet och beläggning

Nedan finns kartorna avseende beläggningsräkningarna där siffran direkt bredvid gatunamnet anger beläggningsgraden för 2023 och värdet eller värdena i parentes beläggningsgraden/-erna för 2015. Se tabellerna under kartorna som referens för inventerade kapaciteter och antal fordon.

I tabellerna nedan redovisas både gatuparkering och förhyrda platser, som finns för några gator, men inte alla. Observera att det finns avvikelserna mellan kartorna och de tillhörande tabellerna avseende Artemisgatan och Ahlsellvägen. I kartorna redovisas beläggningsgraden på förhyrda platser och på gatuparkeringen separat endast för Ahlsellvägen och Artemisgatan. För Nimrodsgratan, Dianavägen och delar av Artemisgatan redovisas dessa två kategorier summerat.

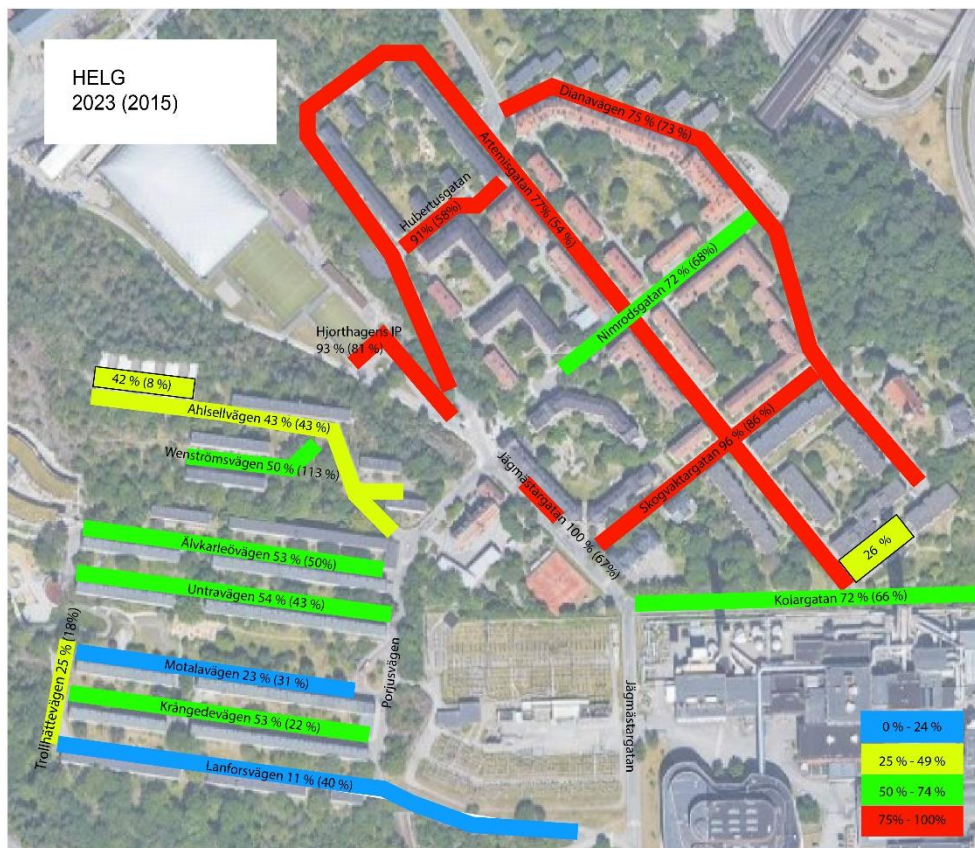
För Ahlsellvägen redovisas både de 12 förhyrda platserna som tillhör garageföreningen Höjden (i västra änden av Ahlsellgatan) och gatuparkeringen på Ahlsellgatan för sig. För Artemisgatan redovisas de 37 förhyrda platserna i kvarteret Drevkarlen (i södra änden av Artemisgatan) separat för sig. För övriga Artemisgatan redovisas beläggningsgraden både på de 16 platserna på olika gårdar och på gatuparkeringen tillsammans. Samma sak gäller för Dianavägen som har 11 platser på gårdsmark och Nimrodsgratan där det finns 9 platser fördelade över olika gårdar.

Kartor och tabeller omfattar:

- Helgdag (lördag) Figur 13, Tabell 10, Tabell 11
- Eftermiddag (tisdag) Figur 14, Tabell 12
- Natt (onsdag respektive tisdag) Figur 15, Tabell 13, Tabell 14, Tabell 15

Dag (torsdag) Figur 16,

- Tabell 16, Tabell 17
- Jämförelse av beläggningsgrader vid alla mätillfällen Tabell 18



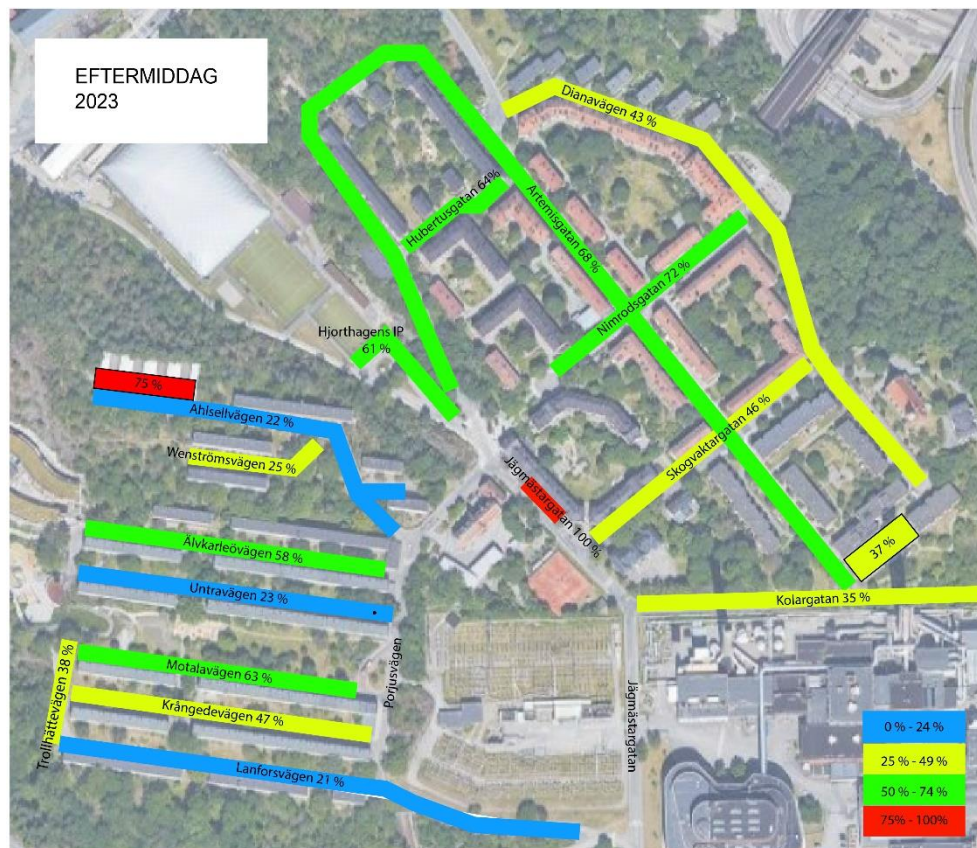
Figur 13 Beläggning Helg 2023 (2015)

HELG - Lördag 2023-10-14 kl 12:00-14:00	Kapacitet		Uppställda		Beläggning			Skillnad 2015-2023
Plats	Gata	Förhyrda	Gata	Förhyrda	Gata	Förhyrda	Totalt	
Porjusvägen	0		0		p-förbud		p-förbud	
Älvkarleövägen	36		19		53%		53%	3%
Ahlsellvägen	23	12	10	5	43%	42%	43%	11%
Wenströmsvägen	8		4		50%		50%	-63%
Untravägen	35		19		54%		54%	11%
Motalavägen	35		8		23%		23%	-9%
Krångedevägen	36		19		53%		53%	31%
Trollhättvägen	8		2		25%		25%	8%
Lanforsvägen	53		6		11%		11%	-29%
Artemisgatan	92	54	75	18	82%	33%	64%	7%
Jägmästargatan	3		3		100%		100%	33%
Kolargatan	43		31		72%		72%	6%
Skogvaktargatan	24		23		96%		96%	10%
Hubertusgatan	11		10		91%		91%	33%
Nimrodsgatan	27	9	24	2	89%		72%	4%
Dianavägen	72	11	55	7	76%	64%	75%	2%
Hjorthagens IP	28		26		93%		93%	12%
Totalt	534	86	334	32	63%	37%	59%	6%

Tabell 10 Beläggning Helg 2023

HELG - Lördag 2015-03-14 kl 12:00-14:00							
Plats	Kapacitet		Uppställda		Beläggning		
	Gata	Förhyrda	Gata	Förhyrda	Gata	Förhyrda	Totalt
Porjusvägen	0	0	1		p-förbud		p-förbud
Älvkarleövägen	40	0	20		50%		50%
Ahlsellvägen	23	12	10	1	43%	8%	31%
Wenströmsvägen	8	0	9		113%		113%
Untravägen	35	2	14	2	40%	100%	43%
Motalavägen	35	0	11		31%		31%
Krångedevägen	37	0	8		22%		22%
Trollhättvägen	40	0	7		18%		18%
Lanförsvägen	57	0	23		40%		40%
Artemisgatan	105	9	57	8	54%	89%	57%
Jägmästargatan	3	0	2		67%		67%
Kolargatan	35	0	23		66%		66%
Skogvaktargatan	29	0	25		86%		86%
Hubertusgatan	12	0	7		58%		58%
Nimrodsgatan	27	4	21		78%	0%	68%
Dianavägen	70	11	54	5	77%	45%	73%
Hjorthagens IP	21	0	17		81%		81%
Totalt	577	38	309	16	54%	42%	53%

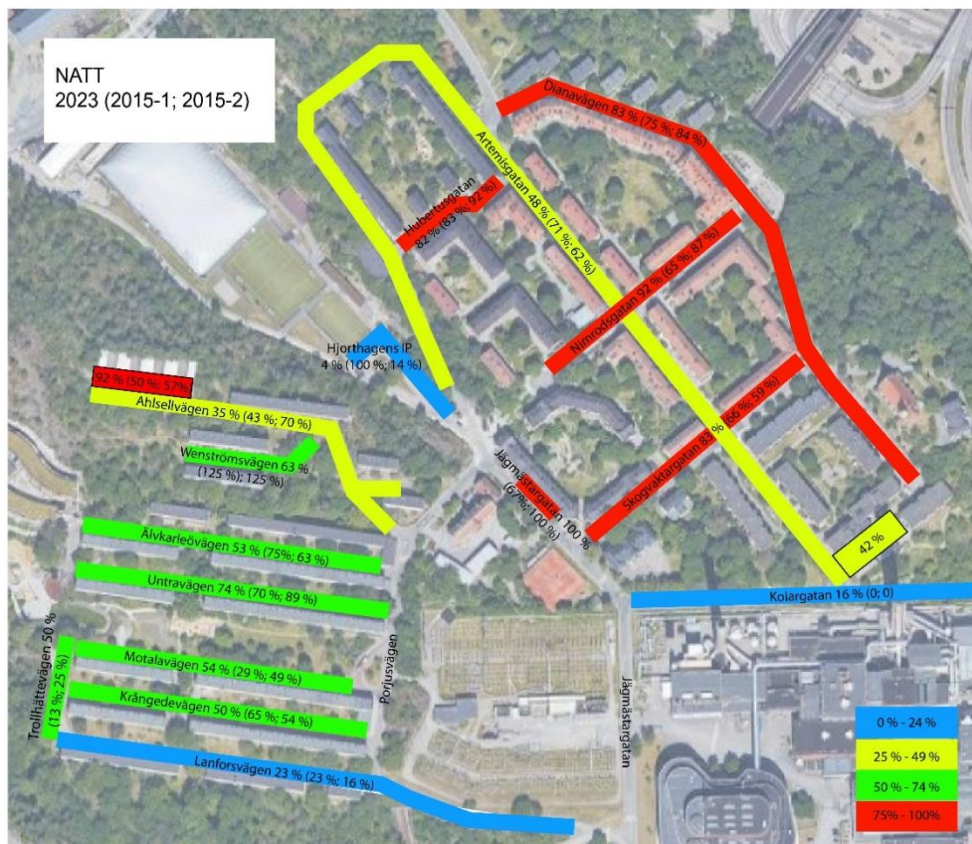
Tabell 11 Beläggning Helg 2015



Figur 14 Beläggning Eftermiddag 2023

EFTERMIDDAG - Tisdag 2023-10-17	Kapacitet		Uppställda		Beläggning		
	Gata	Förhyrda	Gata	Förhyrda	Gata	Förhyrda	Totalt
Porjusvägen	0		0		p-förbud		p-förbud
Älvkarleövägen	36		21		58%		58%
Ahlsvägen	23	12	5	9	22%	75%	40%
Wenströmsvägen	8		2		25%		25%
Untravägen	35		8		23%		23%
Motalavägen	35		22		63%		63%
Krångedevägen	36		17		47%		47%
Trollhättvägen	8		3		38%		38%
Lanförsvägen	53		11		21%		21%
Artemisgatan	92	54	66	21	72%	39%	60%
Jägmästargatan	3		3		100%		100%
Kolargatan	43		15		35%		35%
Skogvaktargatan	24		11		46%		46%
Hubertusgatan	11		7		64%		64%
Nimrodsgratan	27	9	19	7	70%	78%	72%
Dianavägen	72	11	29	7	40%	64%	43%
Hjorthagens IP	28		17		61%		61%
Totalt	534	86	256	44	48%	51%	48%

Tabell 12 Beläggning Eftermiddag 2023



Figur 15 Beläggning Natt 2023 (2015:1, 2015:2)

NATT - Onsdag 2023-10-18 kl 22:30-00:30	Kapacitet		Uppställda		Beläggning		
	Gata	Förhyrda	Gata	Förhyrda	Gata	Förhyrda	Totalt
Porjusvägen	0		0		p-förbud		p-förbud
Älvkarlevägen	36		19		53%		53%
Ahlsellvägen	23	12	8	11	35%	92%	54%
Wenströmsvägen	8		5		63%		63%
Untravägen	35		26		74%		74%
Motalavägen	35		19		54%		54%
Krångedevägen	36		18		50%		50%
Trollhättvägen	8		4		50%		50%
Lanforsvägen	53		12		23%		23%
Artemisgatan	92	54	41	27	45%	50%	47%
Jägmästargatan	3		3		100%		100%
Kolargatan	43		7		16%		16%
Skogvaktargatan	24		20		83%		83%
Hubertusgatan	11		9		82%		82%
Nimrodsgatan	27	9	28	5	104%	56%	92%
Dianavägen	72	11	61	8	85%	73%	83%
Hjorthagens IP	28		1		4%		4%
Totalt	534	86	281	51	53%	59%	54%

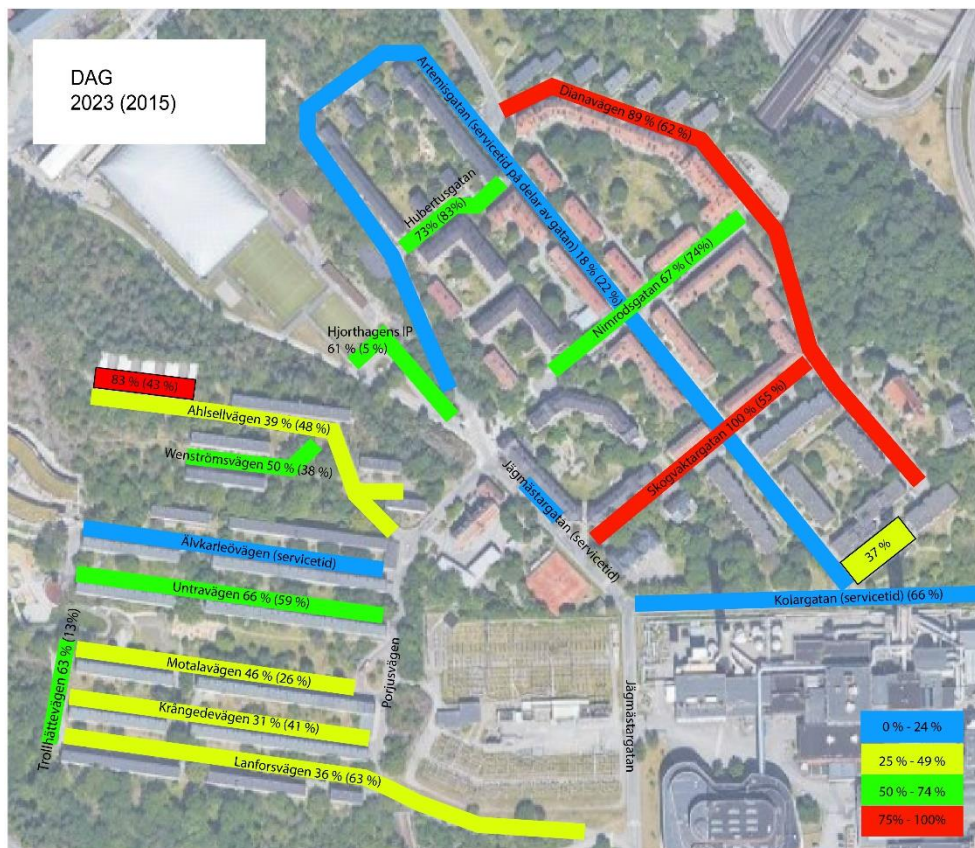
Tabell 13 Beläggning Natt 2023

NATT - Tisdag 2015-03-10 kl 22:00-00:00	Kapacitet		Uppställda		Beläggning		
	Gata	Förhyrda	Gata	Förhyrda	Gata	Förhyrda	Totalt
Porjusvägen	0	0	0		p-förbud		p-förbud
Älvkarlövägen	40	0	30		75%		75%
Ahlsellvägen	23	14	10	7	43%	50%	46%
Wenströmsvägen	8	0	10		125%		125%
Untravägen	35	2	24	2	69%	100%	70%
Motalavägen	35	0	10		29%		29%
Krångedevägen	37	0	24		65%		65%
Trollhättvägen	40	0	5		13%		13%
Lanforsvägen	57	0	13		23%		23%
Artemisgatan	105	9	76	5	72%	56%	71%
Jägmästargatan	3	0	2		67%		67%
Kolargatan	0	0	0		servicetid		servicetid
Skogvaktargatan	29	0	19		66%		66%
Hubertusgatan	12	0	10		83%		83%
Nimrods gatan	27	4	20		74%	0%	65%
Dianavägen	70	11	53	8	76%	73%	75%
Hjorthagens IP	21	0	21		100%		100%
Totalt	542	40	327	22	60%	55%	60%

Tabell 14 Beläggning Natt 2015 (tisdag)

NATT - Onsdag 2015-03-25 kl 23:00-1:00	Kapacitet		Uppställda		Beläggning		
	Gata	Förhyrda	Gata	Förhyrda	Gata	Förhyrda	Totalt
Porjusvägen	0	0	0		p-förbud		p-förbud
Älvkarlövägen	40	0	25		63%		63%
Ahlsellvägen	23	14	16	8	70%	57%	65%
Wenströmsvägen	8	0	10		125%		125%
Untravägen	35	2	33		94%	0%	89%
Motalavägen	35	0	17		49%		49%
Krångedevägen	37	0	20		54%		54%
Trollhättvägen	40	0	10		25%		25%
Lanforsvägen	57	0	9		16%		16%
Artemisgatan	105	9	71		68%	0%	62%
Jägmästargatan	3	0	3		100%		100%
Kolargatan	0	0	0		servicetid		servicetid
Skogvaktargatan	29	0	17		59%		59%
Hubertusgatan	12	0	11		92%		92%
Nimrods gatan	27	4	23	4	85%	100%	87%
Dianavägen	70	11	63	5	90%	45%	84%
Hjorthagens IP	21	0	3		14%		14%
Totalt	542	40	331	17	61%	43%	60%

Tabell 15 Beläggning Natt 2015 (onsdag)



Figur 16 Beläggning Dag 2023 (2015)

DAG -Torsdag 2023-10-19 kl 12:00-14:00	Kapacitet		Uppställda		Beläggning		
	Gata	Förhyrda	Gata	Förhyrda	Gata	Förhyrda	Totalt
Porjusvägen	0		0		p-förbud		p-förbud
Älvkarleövägen	0		0		servicetid		servicetid
Ahlsellvägen	23	12	9	10	39%	83%	54%
Wenströmsvägen	8		4		50%		50%
Untravägen	35		23		66%		66%
Motalavägen	35		16		46%		46%
Krängedevägen	36		11		31%		31%
Trollhättavägen	8		5		63%		63%
Lanforsvägen	53		19		36%		36%
Artemisgatan	75	54	14	19	19%	35%	26%
Jägmästargatan	0		0		servicetid		servicetid
Kolargatan	43		17		servicetid		servicetid
Skogvaktargatan	24		24		100%		100%
Hubertusgatan	11		8		73%		73%
Nimrods-gatan	27	9	20	4	74%	44%	67%
Dianavägen	72	11	65	9	90%	82%	89%
Hjorthagens IP	28		17		61%		61%
Totalt	478	86	252	42	53%	49%	52%

Tabell 16 Beläggning Dag 2023

DAG - Torsdag 2015-03-12 kl 12:00-14:00	Kapacitet		Uppställda		Beläggning		
	Gata	Förhyrda	Gata	Förhyrda	Gata	Förhyrda	Totalt
Porjusvägen	0	0	0		p-förbud		p-förbud
Älvkarlövägen	0	0	3		servicetid		servicetid
Ahlsellvägen	23	14	11	6	48%	43%	46%
Wenströmsvägen	8	0	3		38%		38%
Untravägen	35	2	20	2	57%	100%	59%
Motalavägen	35	0	9		26%		26%
Krångedevägen	37	0	15		41%		41%
Trollhättvägen	40	0	5		13%		13%
Lanförsvägen	57	0	36		63%		63%
Artemisgatan	105	9	23	8	22%	89%	27%
Jägmästargatan	0	0	1		servicetid		servicetid
Kolargatan	35	0	23		66%		66%
Skogvaktargatan	29	0	16		55%		55%
Hubertusgatan	12	0	10		83%		83%
Nimrodsgatan	27	4	19	4	70%	100%	74%
Dianavägen	70	11	45	5	64%	45%	62%
Hjorthagens IP	21	0	1		5%		5%
Totalt	534	40	240	25	45%	63%	46%

Tabell 17 Beläggning Dag 2015

Tabell 18 Jämförelse av belägningsgrader vid alla mätillfällen både 2015 och 2023

	Natt			Dag		Helg		Eftermiddag
	2015-03-10 Tisdag kl 22:00-00:00	2015-03-25 Onsdag kl 23:00-1:00	2023-10-18 Onsdag kl 22:30-00:30	2015-03-12 Torsdag kl 12:00-14:00	2023-10-19 Torsdag kl 12:00-14:00	2015-03-14 Lördag kl 12:00-14:00	2023-10-14 Lördag kl 12:00-14:00	2023-10-17 Tisdag 16:15-17:30
Registrerade fordon	327	331	281	240	252	309	334	256
Porjusvägen	p-förbud	p-förbud	p-förbud	p-förbud	p-förbud	p-förbud	p-förbud	p-förbud
Älvkarleövägen	75%	63%	53%	service	service	50%	53%	58%
Ahlsellvägen	43%	70%	35%	48%	39%	43%	43%	22%
Wenströmsvägen	125%	125%	63%	38%	50%	113%	50%	25%
Untravägen	69%	94%	74%	57%	66%	40%	54%	23%
Motalavägen	29%	49%	54%	26%	46%	31%	23%	63%
Krångedevägen	65%	54%	50%	41%	31%	22%	53%	47%
Trollhättvägen	13%	25%	50%	13%	63%	18%	25%	38%
Lanforsvägen	23%	16%	23%	63%	36%	40%	11%	21%
Artemisgatan	72%	68%	45%	44%	19%	54%	82%	72%
Jägmästargatan	67%	100%	100%	service	service	67%	100%	100%
Kolargatan	p-förbud	p-förbud	16%	66%	40%	66%	72%	35%
Skogvaktargatan	66%	59%	83%	55%	100%	86%	96%	46%
Hubertusgatan	83%	92%	82%	83%	73%	58%	91%	64%
Nimrodsgatan	74%	85%	104%	70%	74%	78%	89%	70%
Dianavägen	76%	90%	85%	64%	90%	77%	76%	40%
Hjorthagens IP	100%	14%	4%	50%	61%	81%	93%	61%