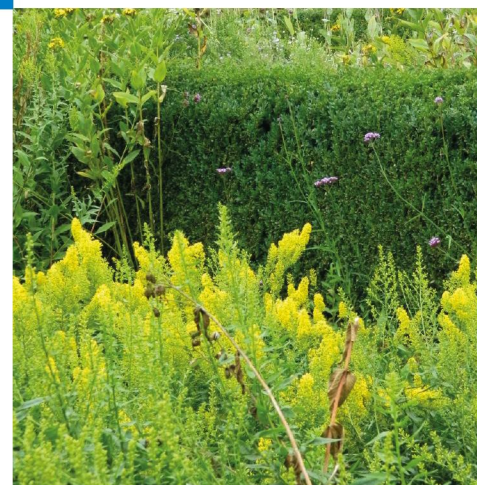


Kvarteret Häradsdomaren

Program för parkmarken
Oktober 2018
GRANSKNINGSHANDLING



Bakgrund

Detta program för parkmarken i kv Häradsdomaren i västra delen av Gamla Enskede, har tagits fram i samband med en ny detaljplan för bostadsbebyggelse.

Medverkande

Stina Bäckström, Stadsbyggnadskontoret
Edward Billerholm, byggprojektledare

Sylvia Kornstad, Ramböll
Ella Uppala, Ramböll
Xenia Mastoraki, Ramböll

Stockholm oktober 2018



Vyer mot planområdets gränser

Trädgårdsstaden Gamla Enskede

Planområdet är en del av Gamla Enskede, den första trädgårdsstaden i Sverige, vars förebilder var trädgårdsstäder i England och Tyskland. Kännetecknande är en blandad bebyggelse med egna hem, villor och småhus, av olika former och storlekar. Byggnadsstrukturen är anpassad till terrängen och har slingrande gator och oregelbundet formade kvarter.

För att undvika stora ingrepp i naturen, och minska byggkostnaderna, är ofta trädgårdsstadens bebyggelse placerad i de lägre delarna medan parker, ofta av naturkaraktär, finns i de högre partierna liksom allmänna byggnader som skolor och kyrkor.

Detaljplanen utformades av Per Olof Hallman och fastställdes år 1907. Området var färdigbyggt 1913.

Planområdet

Området för den nya detaljplanen kv Häradsdomaren, är beläget i västra delen av Gamla Enskede, ett område som är av intresse för kulturvården och som gränsar till det kärnområde som klassas som riksintresse.

Planområdet gränsar i nordväst till S:t Eriks katolska skola som ligger på en liten höjd. Ett skogssparti slutar ner mot den nya bebyggelsen som placerats på den plana yta som den befintliga gräsmattan utgör. I öster, där de nya parhusen föreslås, är marken plan och gränsar mot den befintliga småhusbebyggelsens trädgårdar. Trädgårdsstadens övergripande struktur behålls därmed i den nya detaljplanen.

Förutsättningar för de nya parkerna

Nya anläggningar för lek och vistelse föreslås i parken. De bör anpassas till de två huvudmotiv som redan finns inom detaljplaneområdet, "Skogsbacken" och "Trädgården", både vad gäller gestaltning och innehåll.

De nya parkerna bör bidra med ekosystemtjänster. Vid utformningen bör ett ekologiskt perspektiv finnas, med fokus på att gynna stadens insekts- och djurliv och på områdets dagvattenhantering.

De stora lövträden på fastighetsmarken söder om det aktuella området är av värde både för upplevelse av området och för områdets dagvattenhantering. Träden behandlas i ett PM "Kv Häradsdomaren PM Vegetation och gator."



Den nya stadsdelen

Trädgårdsstaden som förebild

För trädgårdar och anlagda parker var idealet klippta gräsmattor med buskar och träd placerade som solitärer eller i kompakta grupper. Formspråket var ofta mjukt rundat. Fokus var snarare på den enskilda växten än på det välkomponerade samspelet mellan växterna. Anpassning till ståndort var viktigt och iöngonfallande frodighet eftersträvansvärt.

Exempel på tidstypiska växter är träd som lönn och alm, buskar som syrén, gullregn samt schersmin och i rabatten framträdande växter som pion, löjnantshjärta och iris.

I trädgårdsstäderna skulle också naturen vara varierad och omväxlande. Små bergknallar och klippor lämnades kvar. Olika sorters träd fick växa tillsammans med andra växter som t ex ris. Trädgårdar och parker samspelar och utgör därmed tillsammans en grön och lummig stadsmiljö.

Nya parker

Inom planområdet föreslås tre nya parkanläggningar:

”Skogsbacken” den befinliga naturparken, som kompletteras med en lekplats för skolbarn, nya planteringar och lekfulla anläggningar för att stimulera djurlivet med fokus på insekter och fåglar.

”Mellanparken”, ett parkstråk med trädgårdsmotiv, föreslås utmed den befintliga parkvägen som korsar planområdet i nord-sydlig riktning. I gränsen mot Skogsbacken föreslås en ny lekplats för skolbarn. Söder om den nya gatan föreslås en lummig parkdel med varierade planteringar och med olika slags sittplatser.

”Fickparken” i östra delen av planområdet är en mindre park som omgärdad av häckar, sträcker sig in bland villorna. Här föreslås odlingsmöjligheter och en lekplats som kan utvecklas till ett besöksmål för förskolebarn.

Den nya gatan

Den nya gatan genom planområdet kommer att ha små trafikmängder. För att ytterligare öka säkerheten för skolbarnen föreslås en fartdämpande avsmalning i korsningen med Mellanparkens gång-och cykelväg. Avsmalningen utgörs av ett lågt, marktäckande buskage i kombination med ett träd som är högt uppstammat, så att sikten inte skymms.

Under gatan föreslås ett större dagvattenmagasin för att klara de stora skyfallsregnen. Fördröjningsmagasinet föreslås under korsningen mellan parkvägen i Mellanparken och gatan. Magasinet sträcker sig in under parkytorna och utgör en del av de nya trädens växtbäddar, se ”Dagvattenutredning Allmän platsmark”, Norconsult 2018-06-19.

Längs gatan mot fastighetsmarken i söder föreslås en lägre mur så att skelettjord kan anläggas vid de befintliga träden på fastighetsmark, se ”PM Häradsdomaren träd och gata”. Murens höjd varierar och österut fungerar den som barriär vid skyfallsregn.



Sektion genom Mellanparken genom korsningen med den nya gatan.

Illustrationsplan för den nya stadsdelen



Förklaringar

	Fastighetsgräns		Befintlig bebyggelse och gata		Parkväg i asfalt		Befintlig håll		Parkmöbler		Nya kedjehus		Nytt dike		Buskar och blommande lägre marktäckare		Befintlig barträd
	Tomtgräns		Gångbana och gata med mur		Parkväg i grus		Lekyta (fallrisk) med redskap		Nytt flerbostadshus		Cyklar		Väderskydd		Befintlig lövträd		Föreslaget träd

Program för nya parker

Skogsbacken

Den befintliga vegetationen i sluttningen nedanför skolan förstärks med kompletteringsplanteringar så att det inre parkrummet mellan skolan och de nya bostadshusen förstärks. Lämpliga arter är tall och ek med inslag av buskar såsom hagtorn och rönn.

Utmed det nya dike som anläggs för fördröjning av dagvatten planteras gräsarter och örter som tål torka men temporärt kan stå i vatten.

Idag utgör hållarna en spontan lekplats för skolbarnen. I skogsbacken föreslås att insektshotell, mulmholkar (med förmultnad bark för skalbaggar), fint utformade vindsnurror med räkneverk, regnvattenmätare och likande mindre installationer placeras i Skogsbackens närområde till lekplatsen i Mellanparken, se sidan 8.

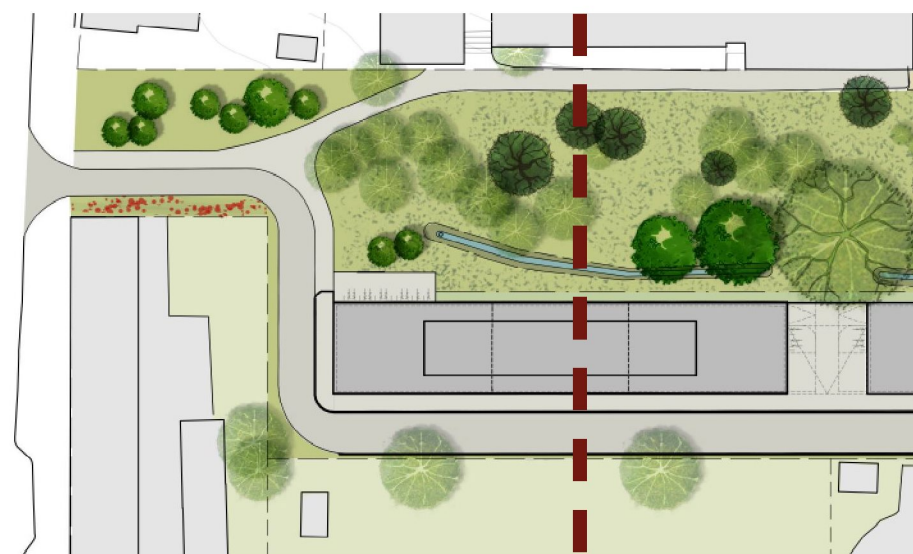
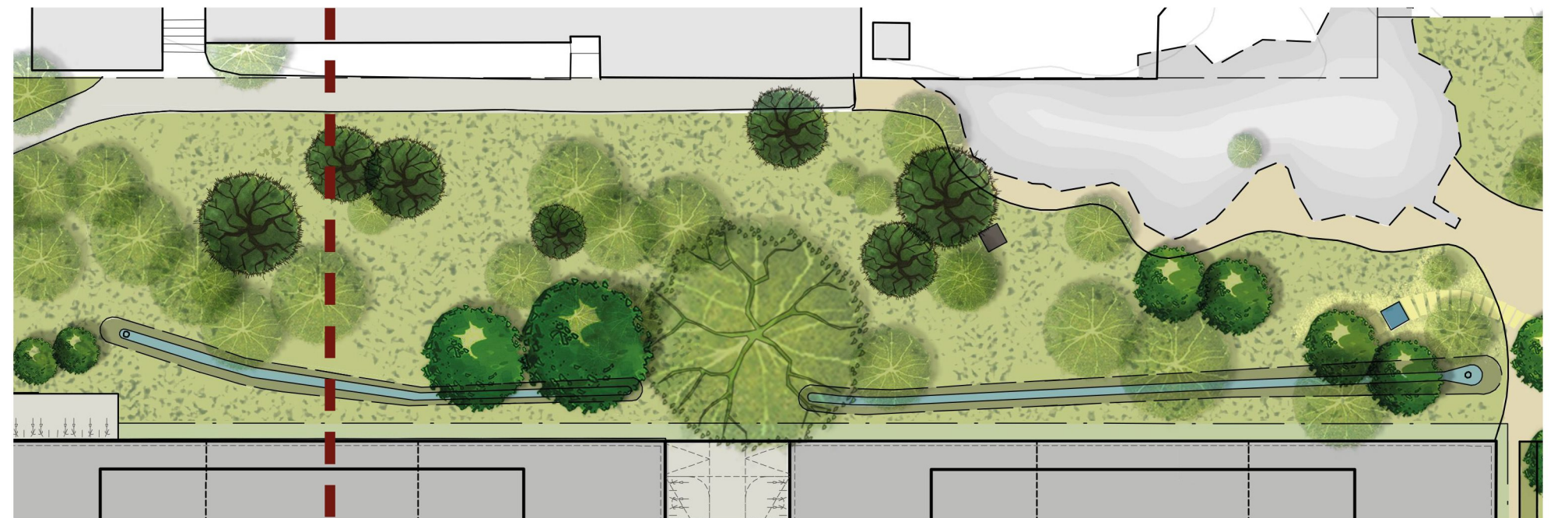
Den befintliga parkvägen utgår då husen byggs och ersätts med den nya gatans gångbana. I det smala vegetationsstråk som Skogsbacken utgör kan rörelsestråket utgöras av de stigar som uppkommer spontant. Stigarna kan ges ett slitlager av stenmjöl eller bakflis för att minska slitaget.

Alternativa utfarter

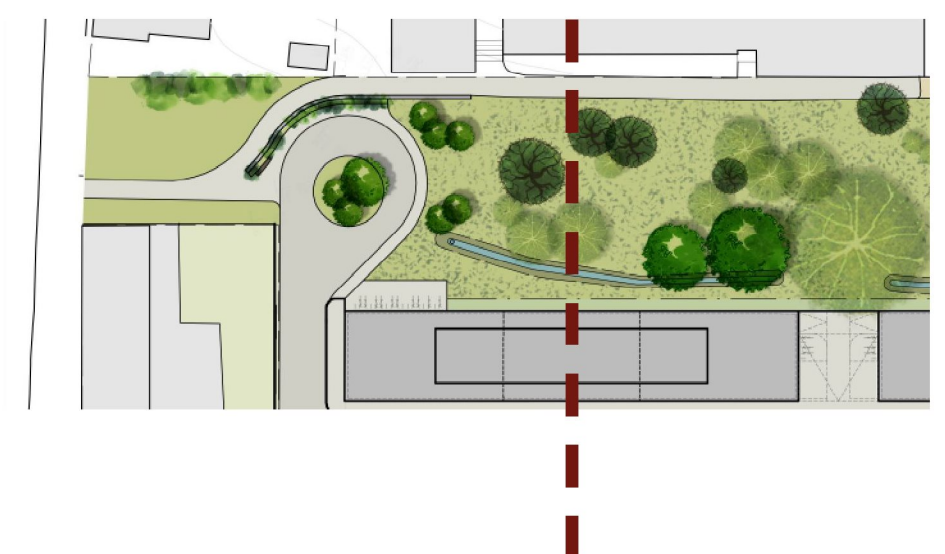
Två alternativ på utfart för bilar och sopbil har tagits fram.

I förslaget med utfart mot Enskedevägen behålls till största delen parkvägen som leder upp till skolan och därmed bevaras den befintliga parkmiljö med växter som buskpion och blåregn vid skolbyggnaden och den befintliga skogsbacken. Infarten vid gatan kompletteras med häck och blomstrande buskar samt sittplats.

I förslaget med utfart mot Handelsvägen anläggs en vändplan i öster som dimensioneras för en sopbil. Gatan är av asfalt och den fria yta som tas i anspråk av framvagnens överhäng, föreslås vara av grus. En särskild gångbana föreslås inte runt vändplanen.



Förslag med enkelriktad trafik och utfart mot Enskedevägen



Förslag med vändplan och utfart mot Handelsvägen i öster

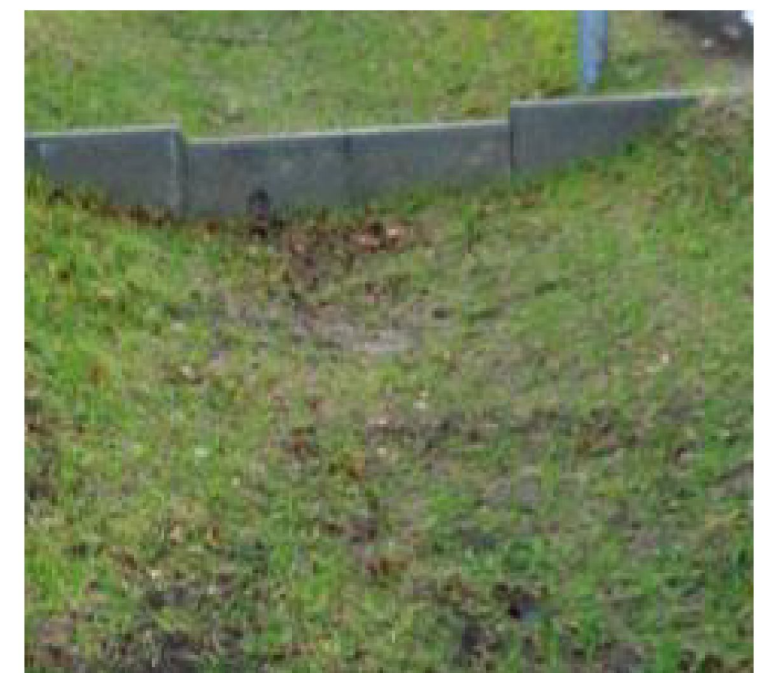
Nedanför den mur som behöver anläggas norr om vändplanen föreslås en planteringsyta med klätterväxter. Nya planteringar behöver utföras vid vändplanen. Befintliga arter som ek och tall föreslås här.



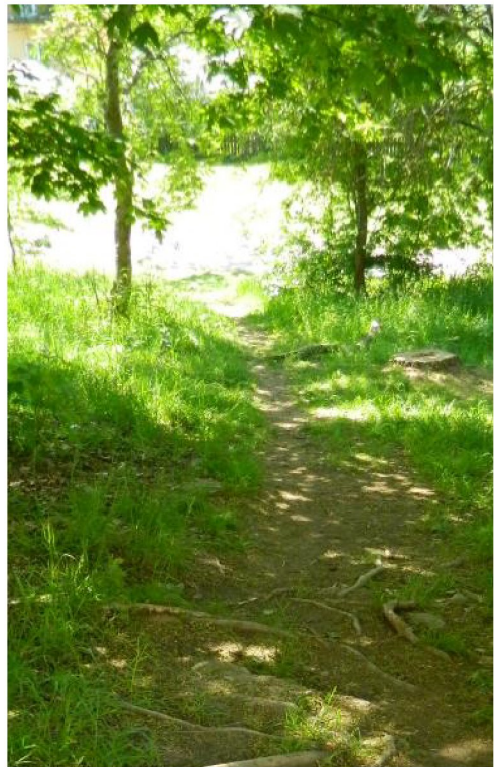
Insektshotell



Mulmholk



Svackdike med skibord



Program för nya parker



Mellanparken

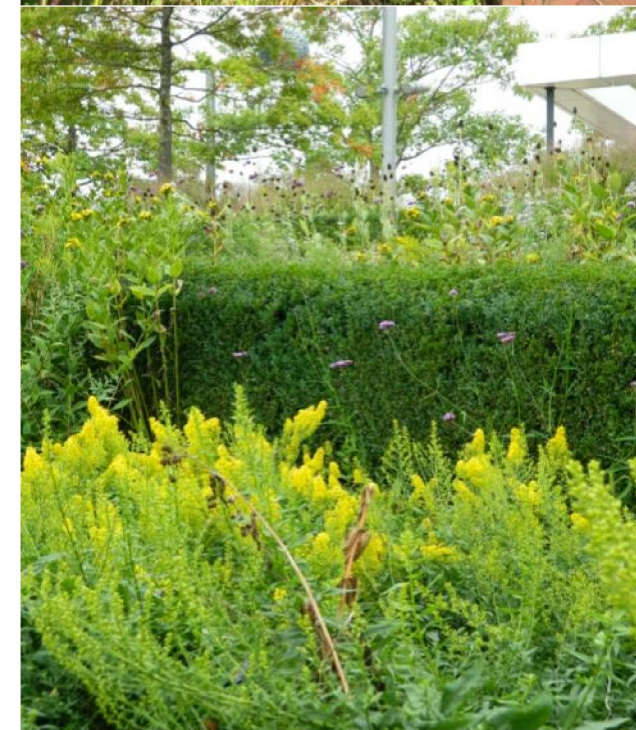
Den befintliga parken som korsar planområdet från norr till söder, utvecklas till en plats för lek och samvaro.

I södra delen av Mellanparken föreslås sittplatser av olika utförande, både i sol och skugga.

I norra delen föreslås en lekplats för 7-12-åringar med utmanande lekredskap som också kan stimulera till samspel mellan barnen. Hällarna utgör ett naturligt lekområde och lämnas orörda. Lekredskapen placeras i lekplatsens södra del som avgränsas från gatan med en bredare plantering. En stig förbinder lekplatsen med Skogsbackens anläggningar.

Mellanparkens planteringar ges den blommande trädgården som motiv. Utmed gångvägarna föreslås flerskiktade planteringar. En högre formfast häck kan utgöra fond för lägre blommande marktäckande buskar.

För den ovalformade ytan i söder föreslås en plantering som anläggs efter växtsociologisk modell, med jämnbördigt invasiva arter som växer in över den yta som en död





Program för nya parker



planta lämnat. Planteringen ger ett lite vildare intryck och tillåts förändras över tid.

Fickparken

I östra delen av planområdet föreslås en samlingsplats för förskolebarn i "Fickparken". Fickparken kan bli ett utflyktsmål för förskolebarn, med spännande växtunnel och anpassad småbarnslek och väderskydd.

Odlingsdelen bör omges av ett högre buskage av växter som syren. Buskaget kan armeras med ett nätstängsel i mitten av häcken.

Åtgärder föreslås för att bevara träden på kvartersmark, se vidare i "Kv Häradsdomaren PM Vegetation och Gata".



Fickparkens småbarnslek

