

PM – SPILLVATTENPUMPSTATION OCH NÄTSTATION FINLANDSGATAN 11

UPPDRAG Trafikanalys Husby	UPPDRAGSLEDARE Siv Living	DATUM 2018-12-19
UPPDRAGSNUMMER 12600734	UPPRÄTTAD AV Tore Strandberg	

Sammanfattning

Sträckning för en ny lokalgata, vid Finlandsgatan 11 i Husby, gör att byggnad innehållande nätstation, förråd och spillvattenpumpstation behöver flyttas. Ägare till huset är ej känt (inom uppdraget). Pumpstationen kan bibehållas i gata med överkörningsbart brunnslöck och komplettering med intilliggande elskåp för pumpstyrning och elkraftmatning. Dock måste arbetsmiljöaspekterna för pumpservice övervägas vid val av att bibehålla placering eller omlokalisera pumpstationen. För ny placering av pumpstationen behöver ledningsdragning i gatan kartläggas.

Bakgrund

Utkast på samrådshandling har tagits fram gällande gatustrukturen för Dalhagens IP. Längs med den föreslagna lokalgatan för detaljplanen Dalhagens IP är också en överbyggnad för en pumpstation lokaliserad som behöver omlokaliseras.

Detta PM beskriver byggnaden med bl a en spillvattenpumpstation för samfälligheten Circle K, McDonalds och Hotell.

- Byggnaden används gemensamt av samfälligheten närliggande Circle K, McDonalds, och innehåller en Ellevio (tidigare Fortum) nätstation, ett mindre förråd och en spillvattenpumpstation (pumpgrop). Endast Ellevio har tillgång till den del av byggnaden som innehåller nätstationen. Ägare av huset är ej känt inom uppdraget.
- Pumpstationen ägs och/eller sköts ej av Stockholm Vatten och Avfall AB.



Figur 1 Byggnad där spillvattenpumparna är placerade

Den vänstra dörren går till Fortums utrymme. Dit har inte representanter från Circle K / McDonalds tillträde. Utrymmet innehåller, enligt uppgift från Ellevio, en nätstation.



Figur 2 Skylt på vänstra dörren

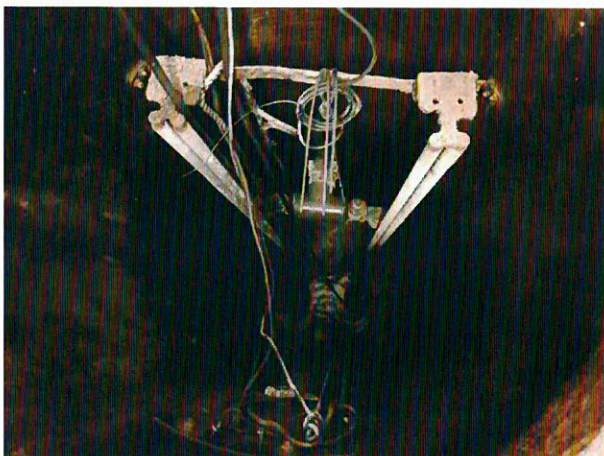
Utrymmet bakom mittendörren används som förråd. Det högra utrymmet innehåller spillvattenpumpstationen.

Nätstationen

Att flytta nätstationen, mindre än 50 m, och bygga ett nytt hus för nätstationen kostar cirka 4 – 5 miljoner kronor och kostnaden betalas av den som beställer flyttningen. Kontaktperson hos Ellevio är områdesansvarig västerort Eyob Yehdego, +46703445777, eyob.yehdego@ellevio.se.

Spillvattenpumpstationen

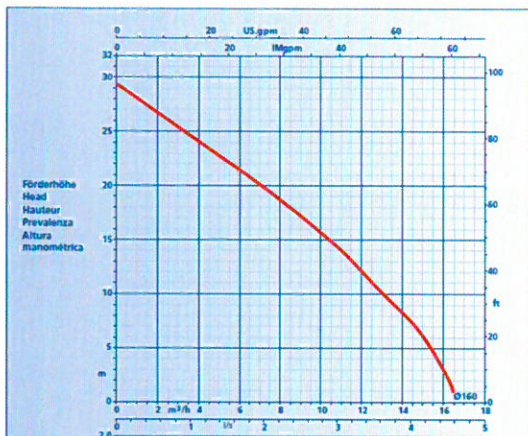
Den nuvarande spillvattenpumpstationen innehåller två st. dränkta pumpar och kapacitet enligt pumpkurva nedan.



Figur 3 Spillvattenpumpstationen sett uppifrån med gejdade pumpar

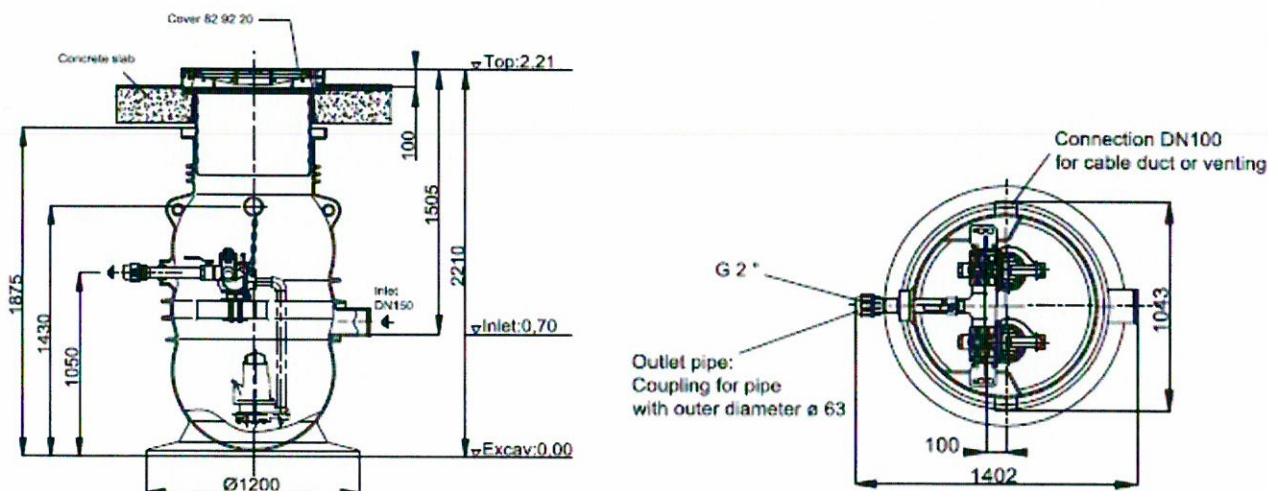
2 (4)

PM – SPILLVATTENPUMPSTATION OCH
NÄTSTATION FINLANDSGATAN 11
2018-12-19



Figur 4 Pumpkurva (från internet) på de aktuella pumparna. KSB Amarex N S32-160/02 YLG-160. Pump med skärande pumpshjul (fördelaktigt vid bensinstationer, restauranger, hotell mm).

Om byggnaden rivs kan pumpstationen vara kvar på samma plats under överkörningsbart brunnslöck. Se exempel nedan.



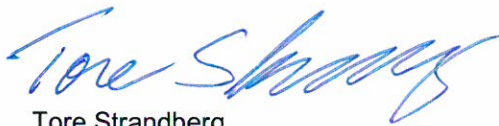
Figur 5 Exempel på pumpstation utan överbyggnad.

Nästa steg

Givet att dagens kapacitet hos spillvattenpumpstationens anses tillräcklig så kan pumpstationen i befintligt skick behållas (givet att den kompletteras med överkörningsbart brunnslöck). M.h.t. till underhålls- och säkerhetsaspekter bör ny placering av pumpstationen övervägas. Om pumpstationen ska omlokaliseras så behöver befintliga ledningar i närområdet kartläggas mha Samlingskartan. Saknas lägesbeskrivningar av (privata) ledningar behöver inmätning göras.

Nätstationen behöver omlokaliseras och Ellevio kontaktas för fortsatt projektering med ett förslag på ny plats.

Egenkontrollerat:



Tore Strandberg

2018-12-19

Interngranskat:



Ola Pedersen

2018-12-19

4 (4)

PM – SPILLVATTENPUMPSTATION OCH
NÄTSTATION FINLANDSGATAN 11
2018-12-19