



**Stockholms
stad**

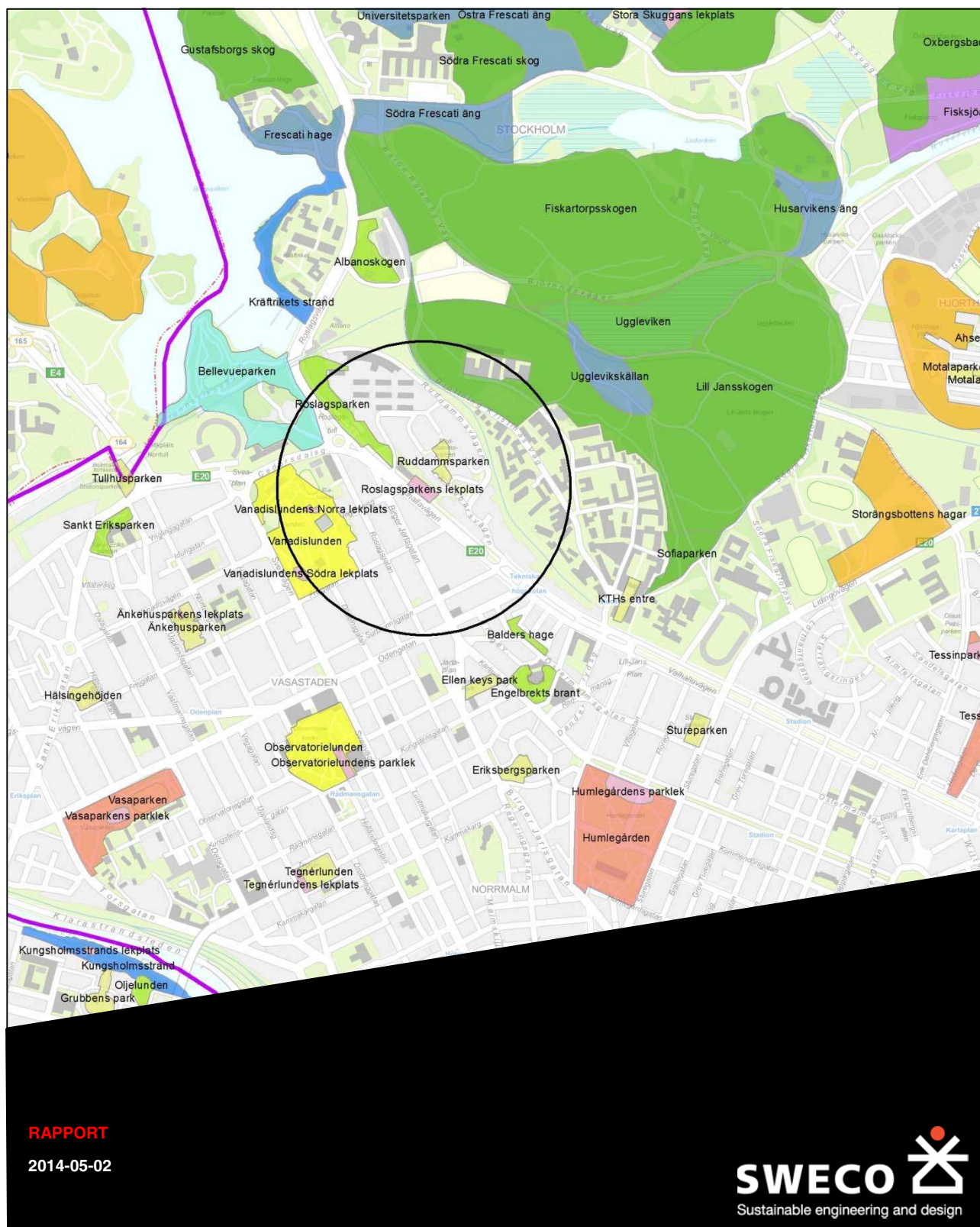
**Västra
Valhallavägen**

Parktillgång

**Sweco
Maj 2014**

PM PARKTILLGÅNG

UNDERLAG TILL PROGRAM FÖR OMRÅDE VID VÄSTRA VALHALLAVÄGEN



Innehållsförteckning

Sammanfattning	1
1. Inledning	2
2. Bakgrund.....	2
3. Definitioner och metod	3
Metod.....	3
Definitioner.....	4
Avgränsningar och underlag.....	5
4. Nuläget – befintliga parker	6
Parkernas kvaliteter.....	6
Närboendes upplevelser av parkerna.....	7
Upptagningsområde – nuläget	7
5. Programförslagets konsekvenser rörande parker	8
Parktillgång – före och efter utbyggnad	8
Upptagningsområde – före och efter utbyggnad.....	9
Sociotoper – före och efter utbyggnad.....	10
6. Slutsatser	10
Underlag	12
Bilaga: Kartor.....	13

SAMMANFATTNING

I denna PM analyseras tillgången på parker i ett område vid Västra Valhallavägen, för vilket Stockholms stad håller på att ta fram ett program för bebyggelseutveckling. Analysen tar upp tillgången på parker inom 500 meter från det aktuella programområdet, i nuläget respektive efter en utbyggnad av området i enlighet med programförslaget. I analysen ges även en översiktlig beskrivning av vilken kvalitet de befintliga grönområdena har och hur denna kan förbättras vid ett genomförande av programförslaget, för att kompensera att parkområden tas i anspråk för bebyggelse.

Analysen visar att de boende inom programområdet i nuläget har tillgång till grönområden motsvarande 10,75 m² per person inom 500 meter från bostaden. Med en utbyggnad enligt programförslaget sjunker parktillgången till 8,45 m² per person, eftersom vissa grönområden tas i anspråk för utbyggnaden av ny bebyggelse. Förutsatt att tillräckligt stora park- och naturtor blir kvar kan grönområdenas funktion för rekreation m.m. ändå upprätthållas. En övergripande ambition i programförslaget är att öka kvaliteten och funktionaliteten på grönytor och vistelsezoner inom och nära programområdet, och på så vis åstadkomma förbättringar trots att parktillgången minskar ytmässigt. Många av de befintliga parkytorna inom programområdet har idag låg kvalitet, framförallt från rekreationssynpunkt men även från biologisk synpunkt.

Parkerna inom och i närheten av programområdet ligger i ett befolkningstätt område, vilket medför ett relativt högt besöksstryck. Vissa av de grönområden som blir kvar efter utbyggnad enligt programförslaget är otillgängliga för rekreation, bl.a. på grund av stora höjdskillnader och bergighet. Tillgången på park- och naturmark är därför en fråga som behöver studeras vidare i fortsatt planering bl.a. vad gäller kvalitet, funktionalitet, solljusförhållanden och slitagetålighet.



Elevation redovisande programområdet sett söderifrån. Bilden ovan visar nuläget, bilden nedan visar situationen efter en utbyggnad i enlighet med programförslaget. Den nya bebyggelsen tar en del grönytor i anspråk, men skapar även möjligheter att höja kvaliteten på programområdets grönområden, genom att en bebyggelseskärm skapas mot den trafikbelastade Valhallavägen så att störningarna i programområdets inre delar minskar. Nya trädplanteringar utmed Valhallavägen tillkommer. (Elevationer: Sweco)

1. INLEDNING

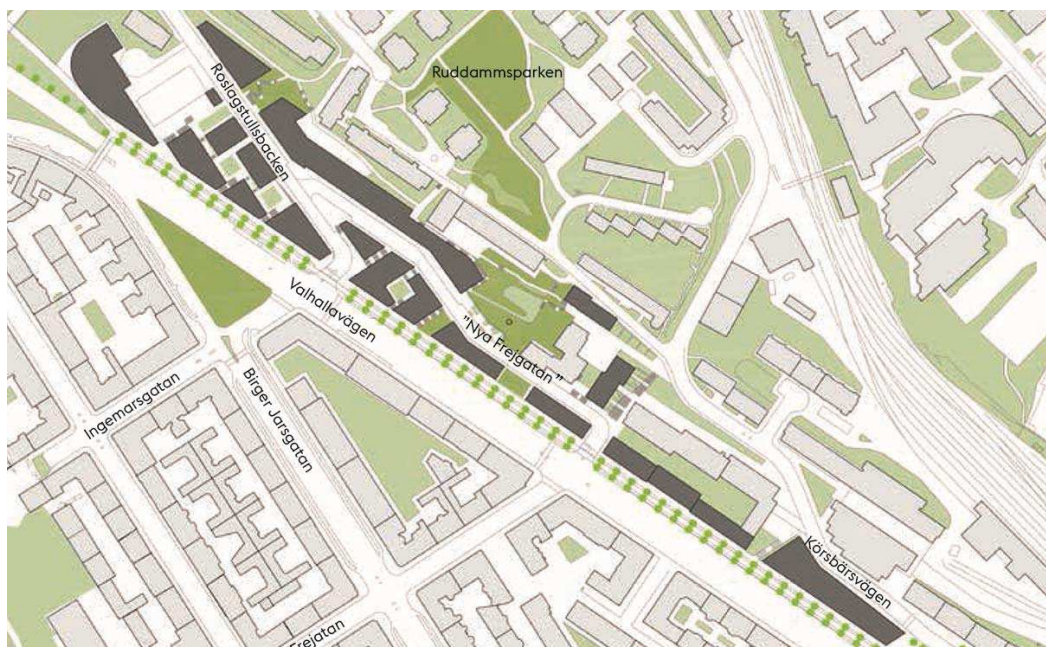
Stockholms stad arbetar med framtagande av ett program för utveckling av området Västra Valhallavägen. Denna PM, som utgör ett underlag till programmet, beskriver tillgången på parker inom programområdet och i dess närområde, före och efter exploatering. Syftet är att studera de boendes tillgång på olika typer av parker samt hur denna tillgång kommer att förändras i och med nybyggnationen.

GIS-analyser har genomförts för att identifiera upptagningsområdena för de parker som ligger inom 500 meter från programområdet. Analyserna har kombinerats med befolkningsstatistik för att få en uppfattning om tillgången på grönområden per invånare. När befolkningen i en stadsdel växer ökar också kraven på tillgänglighet till grönområden och parker.

Analysen av parktillgång bör ses som ett underlag för att kunna prioritera var man ska bygga nya parkanläggningar eller kompensationsområden för att på bästa sätt tillgodose behovet av parkområden och minska trycket på befintliga parkanläggningar.

2. BAKGRUND

I programmet för Västra Valhallavägen redovisas ett förslag till ny bostadsbebyggelse, skola och idrottshallar invid västra delen av Valhallavägen och Ruddammen. I förslaget ingår även nya och upprustade torg, platsbildningar och parker, gröna promenadstråk m.m. Se karta nedan. Av kartan framgår parker och andra grönområden som kommer att finnas efter utbyggnaden. En del är befintliga som bevaras eller åtgärdas, en del är nya. Befintliga parker inom programområdet samt inom ett avstånd av 500 meter från detta beskrivs närmare i avsnitt 4. Programförslagets konsekvenser vad gäller parker framgår i avsnitt 5.



Strukturplan, ur programhandlingen (koncept april 2014). De mörkgrå byggnaderna utgör förslag till ny bebyggelse, de ljusgrå byggnaderna är befintliga.

3. DEFINITIONER OCH METOD

Metod

GIS-analyser i form av isokronanalyser ¹ har använts för att studera avståndet från parker till bostadskvarter. Isokronanalysen visar vilka parker som kan nås genom att färdas ett visst avstånd från bostaden längs gång- och cykelvägar samt gator som får användas för gång- och cykeltrafik. Parkerna har klassificerats i tre typer beroende på storlek: kvartersparker, stadsdelsparker och naturområden. Riktlinjer för god parktillgång definieras enligt följande ²:

- Kvarterspark, 0,5-5 ha, bör nås inom 200 meter
- Stadsdelspark, 5-50 ha, bör nås inom 500 meter
- Naturområde, >50 ha, bör nås inom 1 000 meter

Kartunderlaget utgörs av Stockholms stads s.k. sociotopkarta, ett planeringsunderlag som används i stadens fysiska planering för att synliggöra kvaliteter och brister i friytornas platser och stråk. De parker som tagits fram ur sociotopkartan är ytor som är klassade som parker av något slag. Ytor som klassas som exempelvis kyrkogårdar, odlingar och skolgårdar finns alltså inte med i analysen.

Isokronanalysen tar hänsyn till barriärer i landskapet, t.ex. järnvägar och större vägar, som kan innebära att den faktiska resvägen till en viss anläggning är betydligt längre än "fågelvägen". Alla avstånd är framräknade med antagandet att befolkningen rör sig på gång- och cykelvägnätet. Detta är naturligtvis en förenkling och i verkligheten är det ofta möjligt att ta genvägar genom parker och skogsdungar. Det innebär att analysen i många fall kan visa på en något sämre tillgänglighet än vad som verkligen är fallet. Å andra sidan kan genvägarna inte användas t.ex. under snörika vintrar eller av personer med funktionsnedsättning.

Isokronanalyser har även genomförts för att skapa polygoner som visar varje parks upptagningsområde. Genom att kombinera grönområdenas yta med befolkningsstatistik för upptagningsområdet får man ut mängden grönyta per person.

Analyserna har genomförts med hjälp av en GIS-programvara, ESRI:s ArcGIS Network Analyst. Det finns en rad fördelar med att göra nätverksanalyser (istället för att t.ex. räkna ut buffertytor för parker "fågelvägen"). För det första fås ett avståndresultat fram, som ligger så nära verkligheten som möjligt (dock beroende på kvaliteten i kartunderlaget över vägnätet). En ytterligare fördel med att göra beräkningar på ett vägnät är att man kan identifiera och ta hänsyn till barriärer i stadsmiljön. Vid skapande av enkla buffertar runt parkerna är det inte möjligt att tolka sådana hinder.

¹ Isokronanalys innebär analys av räckvidd, i detta fall inriktat på avståndet mellan bostäder och parker.

² Enligt Stockholms stads parkprogram från år 2006, se definitioner ovan och på nästa sida.

Definitioner

Följande definitioner finns i *Stockholms stads parkprogram* (2006).

Kvartersparker, 0,5–5 ha. Kvartersparkerna är mindre parker ofta insprängda i bebyggelsen och på grund av sin storlek ofta enfunktionella. De är komplement till de större parkerna samt utgör viktiga närrekreationsplatser, från det vildare naturstråket till den ansade blomstertäppan.

Stadsdelsparker, 5–50 ha. Stadsdelsparker är större parker i staden, som ofta är mångfunktionella, d.v.s. innehåller många olika värden. De spänner från den relativt orörda naturparken till den hårt kultiverade stadsparken.

Natur- och friluftsområden, > 50 ha. Natur- och friluftsområden innefattar stora skogsområden, park- och odlingslandskap, oftast som del av en grön kil.

Vi har valt att utgå från begreppen kvartersparker, stadsdelsparker och naturområden, eftersom de fungerar bra för att ge en översiktlig bild av olika typer av grönområden. I Stockholms stads nuvarande huvudsakliga styrdokument för parkfrågor, *Den gröna promenadstaden* (2013) används begreppet sociotopkvaliteter, som har den fördelen att det är mer beskrivande, men som ger ett större antal olika grönområdestyper och därmed inte samma överblick. Kvalitativ tillgång definieras utifrån avståndet från bostaden till olika sociotopkvaliteter både enligt *Stockholms stads parkprogram* och *Den gröna promenadstaden*, men i parkprogrammet finns även en koppling till begreppen kvarterspark, stadsdelspark samt natur- och friluftsområde (kvantitativ tillgång). Se sammanställning nedan.

DEFINITION AV "GOD PARK- OCH NATURTILLGÅNG"		
	Kvalitativ tillgång enligt Stockholms stads parkprogram (2006) och Den gröna promenadstaden (2013)	Kvantitativ tillgång enligt Stockholms stads parkprogram (2006)
Inom 200 meter från bostaden	grön oas, lek, promenader, ro, sitta i solen	Kvarterspark, 0,5–5 ha
Inom 500 meter från bostaden	blomprakt, bollspel, folkliv, parklek, picknick	Stadsdelspark, 5–50 ha
Inom 1 000 meter från bostaden	bad, båtliv, djurhållning, evenemang, fiske, löpträning, odling, pulka, ridning, skridsko, skidor, skogskänsla, uteservering, utsikt, vattenkontakt, vild natur	Natur- och friluftsområde, > 50 ha.

Definitioner av god park- och naturtillgång i styrdokumentet (Stockholms stads parkprogram respektive Den gröna promenadstaden).

Avgränsningar och underlag

Analyserna som har genomförts innefattar enbart projektet Västra Valhallavägen och dess påverkan. Andra nybyggnadsprojekt har inte beaktats.

Utredningsområdet har avgränsats som en cirkel med 500 meters radie från program-områdets mitt.

Den befolkningsstatistik som använts avser befolkningen år 2012 på kvartersnivå samt den bedömda tillkommande befolkningen i programmets nybyggnadsområden. Antalet lägenheter planeras till 800 st. Med en antagen befolkning på i genomsnitt 3 personer per lägenhet blir den totala befolkningen som kommer att bo i de nyproducerade lägenheterna således 2 400 personer.

De underlag som nyttjats för analyserna av parktillgång redovisas i avsnitt *Underlag* sist i denna PM. I kartunderlagen har Trafikkontorets vägnät över gång- och cykelvägar kombinerats med Tåtortskartans vägnät från Stadsbyggnadskontoret. Båda dessa underlag är bristfälligt åjourhållna, men vår bedömning är att vi genom att kombinera de båda vägnäten har fått ett vägnät som är tillräckligt väl uppdaterat för ändamålet.

Grönstrukturen som redovisas på kartorna i bilaga utgörs av en sammanslagning av två underlag: sociotopkartan och parkdatabasen. Observera att analyserna gjordes enbart med parker från sociotopkartan, då dessa inom analysområdet sammanföll med de parker, enligt den klassificering som har använts i denna analys, som finns i parkdatabasen. Vissa grönytor från parkdatabasen har valts bort, beroende på att de inte har den typen av kvaliteter att de kan betraktas som park.³

³ Roslagsparkens nordvästra del redovisas som park i nuläget (karta 1 i bilaga), men däremot inte efter en utbyggnad enligt programförslaget (karta 2). Det beror på att de ytor som blir kvar efter utbyggnad huvudsakligen utgörs av en förkastningsbrant, och därmed inte kan fungera som park. Området ifråga är i sociotopdatabasen klassificerat som landform. Dessutom innehåller parkdatabasen en del mycket små ytor. Det kan t.ex. vara blomsterplanteringar eller små gräsplättar. Dessa har också valts bort, då de inte har en funktion som park.

4. NULÄGET – BEFINTLIGA PARKER

Parkernas kvaliteter

Befintliga parker inom och i närheten av programområdet framgår av **karta 1** i bilaga. På kartan är även det område markerat som utgör utgångspunkt för analysen av parktillgång: det område som ligger inom 500 meter från programområdet (fågelvägen). Följande objekt ligger inom 500 meter från programområdets mitt:

- **Roslagsparken** (kvarterspark) ligger längs Valhallavägen och är därför bullerstörd. Den klassas på sociotopkartan som naturkvarter.
- **Ruddammsparken** (kvarterspark) ligger på en platå ovanför programområdet och är därmed skyddad från Valhallavägens buller och trafik. Den klassas på sociotopkartan som parkkvarter.
- **Vanadislunden** (stadsdelspark) utgör med sina 9 hektar en av Stockholms största parker. Den klassas på sociotopkartan som bergspark.
- **Bellevueparken** (stadsdelspark), är en kulturhistoriskt intressant park, med rötter i 1700-talet, belägen mellan Roslagstull och Brunnsparken. Den klassas på sociotopkartan som landskapspark. Den del av parken som ligger närmast programområdet benämns Bellevuehöjden och är starkt kuperad.
- **Lill-Janssskogen** är ett stort naturområde, på sociotopkartan klassat som skog, som ligger bortanför KTH:s campus.

Sociotopkartan anger följande sociotopkvaliteter för de befintliga parkerna:

- **Roslagsparken:** grön oas, lekplats, bollek, landform
- **Ruddammsparken:** grön oas, lekplats, ro
- **Vanadislunden:** backåkning, bad, badanläggning, grön oas, kulturmiljö, landform, lekplats, picknick, promenader, ro, uteservering, utsikt, vattenlek
- **Bellevueparken:** backåkning, bollek, bollspel, båtliv, grön oas, landform, lekplats, naturlek, picknick, promenader, riksintresse, ro, utsikt, vattenkontakt
- **Lill-Janssskogen:** backåkning, grön oas, landform, löpträning, naturlek, picknick, promenader, vild natur, ridning, riksintresse, ro

Närboendes upplevelser av parkerna

I den enkät som Stockholms stad låtit ta fram (Mätning av upplevelse Valhallavägen/Ruddammen, hösten 2012), riktad främst till boende inom och nära programområdet, framkommer det att de tillfrågade har en positiv bild av **Ruddammsparken**, främst på grund av grönskan och parkens bullerskyddade läge. De tillfrågade har en negativ bild av **Valhallavägen** på grund av trafiken, avgaserna och bullret. De tillfrågade ser en rad kvalitetsfaktorer att värna i området. Dessa faktorer rör i stor utsträckning vegetation, ljus och utblickar samt gångstråk. Värde av naturinslag, park, träd och annan grönska framhävs. Dagsljus, öppenhet och utsikter uppskattas också. Utformning av gångstråk och dess placering är viktiga för de tillfrågade.

De brister som bör åtgärdas i området rör huvudsakligen trafiksituationen och dess inverkan på miljön. De tillfrågade upplever att trafiksituationen i området, bilar, bussar och cyklar stör. Föroreningar och buller påverkar trivselen i området negativt och gör vissa platser mindre trevliga att vistas på. Bullret sänker följaktligen värdet på gröna stråk och parkmiljöer, bl.a. **Roslagsparken**. Man ser en potential i att utveckla olika aktiviteter och händelser i området, platser att vistas på, mötas och utföra aktiviteter på.

Dessa underlagsfakta har utgjort en viktig förutsättning i programarbetet och bl.a. lett till förslag på hur Valhallavägens gaturum kan göras grönare och mer promenadvänligt, hur nya torg, stråk och gröna ytor kan utvecklas inne i den nya bebyggelsen, där bullernivåerna är lägre än i utkanterna samt hur de befintliga parkerna kan förädlas med t.ex. ny vegetation och nya lekplatser.

Enkätundersökningen var inriktad på de mest närliggande grönområdena och parkerna, men även **Vanadislunden** och **Bellevueparken** nämns spontant av flera tillfrågade som omtyckta parker, dit man tar sig bl.a. för lek, bollspel och promenader. Dock tar flera tillfrågade upp svårigheterna att ta sig till Bellevueparken p.g.a. de stora vägarnas barriäreffekter. Närheten till **Lill-Jansskogen** nämns av några tillfrågade som en tillgång.

Upptagningsområde – nuläget

Kartorna 4-6 i bilaga redovisar upptagningsområdena i nuläget för de kvartersparker, stadsdelsparker samt naturområden som ligger inom 500 meter från programområdets mitt i nuläget. För kvartersparker (Roslagsparken och Ruddammsparken) är upptagningsområdet 200 meter, för stadsdelsparker (Bellevueparken och Vanadislunden) 500 meter) samt för naturområden (Lill Jansskogen) 1 000 meter, i enlighet med analysförutsättningarna som anges i avsnitt 3.

Upptagningsområdena, d.v.s. den bebyggelse som har en viss park som närmsta park, är analyserade efter ett reellt avstånd med hänsyn tagen till gång- och cykelvägnät samt gatunät, inte avståndet fågelvägen. Se avsnitt 3. Parkernas respektive upptagningsområde bygger på antagandet att alla individer skulle ta sig till sin närmaste park. Beräkningarna har utgått ifrån parkernas yttre gränser (d.v.s. inte från parkernas mittpunkt, vilket skulle innebära felaktiga beräkningsvärden).

5. PROGRAMFÖRSLAGETS KONSEKVENSER RÖRANDE PARKER

Parktillgång – före och efter utbyggnad

Parktillgång före respektive efter exploatering framgår av tabell nedan samt **karta 1** respektive **karta 2** i bilaga. Med "parktillgång" avses den sammanlagda ytan park (grönytor som klassas som park eller naturområde) per person inom 500 meter från programområdets mitt. Skillnaden mellan nuläget och situationen efter exploatering beror på att vissa grönområden tas i anspråk för utbyggnaden av ny bebyggelse.

PARKTILLGÅNG	Nuläge	Efter exploatering
Befolkning (personer)	14 398	16 798
Grönområde, yta (m ²)	154 789	141 947
Yta per person (m ²)	10,75	8,45

Parktillgång per person inom 500 meter från programområdets mitt.

Karta 3 i bilaga visar vilka typer av grönområden som finns i programområdets närområde, alltså även på längre avstånd än 500 meter.

Karta 3 utgår från Stockholms stads s.k. sociotopkarta, där olika typer av parker har klassats efter typ och funktion. På karta 1 och 2 redovisas ytorna enbart som "park". Parkerna inom och nära programområdet beskrivs närmare i avsnitt 4.

Många av de befintliga parkytorna inom programområdet har idag låg kvalitet, framförallt från rekreationssynpunkt men även från biologisk synpunkt. Den bitvis mycket branta terrängen gör att vissa områden som på kartunderlag definieras som parker är otillgängliga. Andra parkområden är bullerstörda, genom närheten till Valhallavägen.

Programförslaget medför följande förändringar vad gäller befintliga parker. Utöver det som anges nedan föreslås en del åtgärder som innebär att ytor som idag inte utgörs av park förädlas för att bli mer parkartade.

- **Roslagsparken** tas till stor del i anspråk för ny bebyggelse i programområdet. Kvar blir **Nyponparken**, en parkyta med höga värden som kompletteras och förädlas. Programmet tar upp ett stort antal möjliga sociotopkvaliteter: blomprakt, bollspel, bollek, backåkning, grön oas, lekplats, naturlek, picknick, uteservering, promenad och utsikt. Nyponparkens yta på ca 2 500 m² är inte tillräcklig för att parken ska kunna definieras som kvarterspark (se avsnitt 4), men parken fyller ändå en viktig funktion med sina uppvuxna trädvolymmer och är en viktig länk i grönstrukturen.
- Några **nya små grönområden** tillskapas i det område där Roslagsparken legat: Pocketparken och Scillabacken. För Pocketparken tar programmet upp blomprakt och grön oas som möjliga sociotopkvaliteter, för Scillabacken promenad, blomprakt, grön oas samt utsikt.
- **Ruddamsparken** kompletteras enligt programförslaget med en ny lekplats, Bergslekplatsen, för att avlasta de befintliga lekytorna i Ruddamsparken när besöksstrycket ökar

beroende på ökad befolkning inom programområdet. För Bergslekplatsen tar programmet upp flera möjliga sociotopkvaliteter: bollek, backåkning, grön oas, lekplats samt picknick

- **Vanadislunden, Bellevueparken och Lill-Jansskogen** berörs inte direkt av programförslagets förändringar, men bedöms få ett ökat besöksstryck beroende på ökad befolkning inom programområdet.

Upptagningsområde – före och efter utbyggnad

Kartorna 7-9 i bilaga redovisar upptagningsområdena för de kvartersparker, stadsdelsparker samt naturområden som ligger inom 500 meter från programområdets mitt efter utbyggnad enligt programförslaget. Beräkningsförutsättningar, se avsnitt 4 under rubrik *Upptagningsområde – nuläget*.

De underlagsdata som har förändrats efter utbyggnad enligt programförslaget är dels vägnätet och dels parkerna. I vägnätet har ett antal väglänkar tagits bort och nya har lagts till. De slutsatser som kan dras av analyserna är:

- För kvartersparkerna **Ruddammsparken** och **Nyponparken** bedöms antalet besökare öka, i och med att antalet invånare i dessa parkers närområde ökar. Parkernas respektive upptagningsområdena är desamma före och efter utbyggnad enligt de parametrar som styr analysen, men de förbättringar som avses göras i Ruddammsparken tillsammans med den minskade ytan i nuvarande Roslagsparken (Nyponparken) bedöms i realiteten leda till att Nyponparken tappar besökare till Ruddammsparken. Åtgärder behöver vidtas för att Nyponparken ska ha en hög attraktivitet och klara besöksstrycket. Se vidare avsnitt 6.
- Även i stadsdelsparkerna **Vanadislunden** och **Bellevueparken** bedöms antalet besökare öka, beroende på den ökade befolkningen inom programområdet. Programförslaget innebär att upptagningsområdena förändras, genom de förändringar som sker av gång- och cykelvägar samt vägar. Vissa delar av den bostadsbebyggelse som idag har Bellevueparken som sin närmsta stadsdelspark kommer efter ett genomförande av programförslaget att ha närmare till Vanadislunden. Hur de närboende kommer att fördela sig mellan dessa två parker är svårt att sätta om. De stora vägarna vid Roslagstull har barriäreffekter som gör att Vanadislunden kan upplevas som mer tillgänglig än Bellevueparken. Sammantaget kan ett ökat antal besökare medföra behov av förbättringar i båda stadsdelsparkerna, men inte minst i Bellevueparken om man vill jämna ut fördelningen av besökare.

Det är här viktigt att komma ihåg att analysen av upptagningsområde endast tar hänsyn till avståndet från bostad till park. En unik kvalitet eller attraktion i en viss park kan locka besökare att välja den parken trots olägenheter som längre avstånd eller större barriäreffekter. Exempelvis kan Bellevueparkens vattennära läge respektive Vanadislundens närhet till Vanadisbadet göra att vissa besökare föredrar den ena parken framför den andra.

- Naturområdet **Lill-Jansskogen** får ett upptagningsområde som sträcker sig längre in i Vasastan än i nuläget, detta tack vare att tillgängligheten ökar genom de nya vägar som

tillskapas. Antalet besökare bedöms komma att öka både på grund av detta och på grund av det ökade antalet boende inom programområdet.

Sociotoper – före och efter utbyggnad

Delar av Roslagsparken tas i anspråk för ny bebyggelse vid en utbyggnad enligt programförslaget. På sociotopkartan är de grönytor som försvinner klassade som dels lekplats, dels naturkvarter. Nya grönytor kommer att tillskapas och vissa befintliga grönytor omdanas i och med programförslaget. Exempelvis kommer Nyponparken (en del av Roslagsparken) att få nya funktioner och en ny utformning vid ett genomförande av programförslaget. Likaså kommer andra delar av Roslagsparken som blir kvar i bebyggelsestrukturen att omdanas till något annat än den nuvarande naturkaraktären. Det ingår i programarbetet att studera hur dessa förändringar kan te sig. Möjliga sociotopkvaliteter i de nya parkerna Nyponparken, Bergslekplatsen, Pocketparken och Scillabacken anges i programmet, se avsnitt *Parktillgång – före och efter utbyggnad* på sidan 8. I nuvarande planeringsskede går det inte att bedöma vilka sociotopkvaliteter som försvinner eller tillkommer, eftersom detta klargörs först när de nya grönyterna projekteras. I avsnitt 6 ges några riktlinjer för den fortsatta planeringen.

6. SLUTSATSER

De geografiska analyser som har genomförts visar tillgängligheten till parker av olika slag. Förtätning av staden innebär ofrånkomligen att parkmark eller naturmark tas i anspråk. Förutsatt att tillräckligt stora park- och naturtytor blir kvar, så att funktionen för rekreation upprätthålls, behöver en utbyggnad enligt programförslaget inte få några stora negativa konsekvenser. En övergripande ambition i programförslaget är att öka kvaliteten och funktionaliteten på grönytor och vistelsezoner inom och nära programområdet, och på så vis åstadkomma förbättringar trots att parktillgången minskar ytmässigt. I programmet betonas bl.a. att parkerna ska vara utformade för att tåla slitage och att även mindre mellanrum i stadsväven ska fyllas med grönska.

Parkerna inom och i närheten av programområdet vid Västra Vallhallavägen ligger i ett befolkningstätt område, vilket medför ett relativt högt besöksstryck. Vissa av de grönområden som blir kvar efter utbyggnad enligt programförslaget är otillgängliga för rekreation, bl.a. på grund av stora höjdskillnader och bergighet. Tillgången på park- och naturmark är därför en fråga som behöver studeras vidare i fortsatt planering, främst vad gäller följande:

- De grönytor som bevaras eller tillskapas inom programområdet behöver vara **mångfunktionella**. En ökad funktionalitet kan kompensera en del av den minskade ytan. Parker och andra vistelsezoner ska kunna användas på många olika sätt och av många olika typer av besökare. Även den stadsgrönska som saknar direkt rekreationsfunktion, t.ex. gröna tak och gröna väggar, bidrar med positiva upplevelsevärden för boende och andra som vistas i stadsmiljön.
- För de **grönytor som bevaras** inom programområdet kan kvaliteten höjas t.ex. genom att nya funktioner tillkommer, att kompletteringsplanteringar utförs, nya vistelsezoner anläggs etc.

- **Nya grönytor och ny stadsgrönska** kan utvecklas där det idag saknas sådant. I programförslaget ingår flera sådana åtgärder, bl.a. avses Valhallavägens norra sida på sträckan förbi programområdet omvandlas till ett grönt promenadstråk.
- I **Ruddammsparken** och **Vanadislunden** kan slitagetåligheten behöva ökas t.ex. genom byte av markmaterial eller växtmaterial i särskilt välbesökta delar av parkerna.
- **Nyponparken**, som idag fungerar som kvarterspark, kommer efter ett genomförande av programförslaget att ha minskat i yta så att den inte uppfyller arealkraven för att definieras som kvarterspark. (Se avsnitt 3.) Frågan om Nyponparkens rekreativ-kvaliteter, med hänsyn tagen till såväl arealen som det ökade antalet närboende som förväntas, behöver studeras vidare. Ett alternativ skulle kunna vara att tillskapa en ny kvarterspark som kompletterar Nyponparken, t.ex. att utforma skolgården i programområdet norra del så att den även kan fungera som kvarterspark, att utforma bostadsgårdarna som mer offentliga parkrum eller att ersätta någon av de planerade nya byggnaderna med park.
- I programmet anges att **solljusförhållanden** på allmänna platser särskilt ska beaktas i den fortsatta processen. Beträffande programrådets grönområden gäller detta speciellt Nyponparken, som är den största parkytan inom programområdet och därmed bedöms komma att locka flest besökare, samt skolgården, som har en särskilt viktig rekreativ-funktion.
- **Bellevueparken** (stadsdelspark) har ett betydligt mindre antal närboende än de övriga parker som betjänar programområdet. Stockholms stad genomför under åren 2009-2016 en upprustning av Bellevueparken, vilket kommer att öka parkens attraktion och därmed besöksfrekvensen. Det är möjligt att ytterligare åtgärder utöver de redan planerade skulle kunna vara motiverade. Det finns vissa hinder för de boende i ta sig till Bellevueparken i form av bl.a. barriäreffekten av Roslagstull och Cedersdalsgatan. Möjligheterna att vidta åtgärder som minskar vägens barriäreffekt skulle kunna studeras närmare. Nya attraktioner i Bellevueparken skulle kunna avlasta den andra stadsdelsparken, Vanadislunden, och även i någon mån kompensera för den brist på kvartersparksyta som tas upp ovan.

UNDERLAG

Stockholms stad

Program för område vid västra Valhallavägen. Samrådshandling. Koncept april 2014.

Barnkonsekvensanalys (BKA) Västra Valhallavägen. Stockholms stad/Sweco. April 2014.

Tätortskartans vägnät. Stadsbyggnadskontoret.

Sociotopkarta Stockholms stad.

Parkdata Stockholm.

Tätortskarta Stockholms stad.

Stockholms kommunalar/stadsdelar (14 st)

Befolkningsstatistik 2013, bearbetad och uppdelad i kvarter.

Uppskattning av antal personer som ska bo i de nybyggda bostäderna efter utbyggnad enligt programförslaget.

Den gröna promenadstaden. En strategi för utveckling av Stockholms parker och natur. Utställningsförslag maj 2013.

Stockholms Parkprogram. Handlingsprogrammet 2005–2009 för utveckling och skötsel av Stockholms parker och natur. Reviderat mars 2006.

www.stockholm.se

Stockholms stad / Sweco

Dwg-filer redovisande framtida visar utbyggnad enligt programförslaget.

Stockholms stad/Quality Architects

Mätning av upplevelse Valhallavägen/Ruddammen. Resultat. Hösten 2012.

Mätning av upplevelse med Meerci™ Valhallavägen/Ruddammen. Kompletterad fritext. 2012-10-27.

Stockholms stad/Naturvårdsbyrån Tengbom /Tema. 2009.

Bellevueparken. Program för utveckling av parken.

BILAGA: KARTOR

Karta 1. Parktillgång – nuläge.

Karta 2. Parktillgång – efter exploatering.

Karta 3. Parkanläggningar i närheten.

Karta 4. Upptagningsområde kvartersparker – nuläge.

Karta 5. Upptagningsområde stadsdelsparker – nuläge.

Karta 6. Upptagningsområde naturområde – nuläge.

Karta 7. Upptagningsområde kvartersparker – efter exploatering.

Karta 8. Upptagningsområde stadsdelsparker – efter exploatering.

Karta 9. Upptagningsområde naturområde – efter exploatering.

Yta grönområden per person inom 500m radie - nuläge

Befolkning	Area (kvm)	Yta per person (kvm)
14398	154789	10,75

Parktillgång - nuläge

Karta 1



Teckenförklaring

- Park
- 500m radie från exploateringsområdets mitt



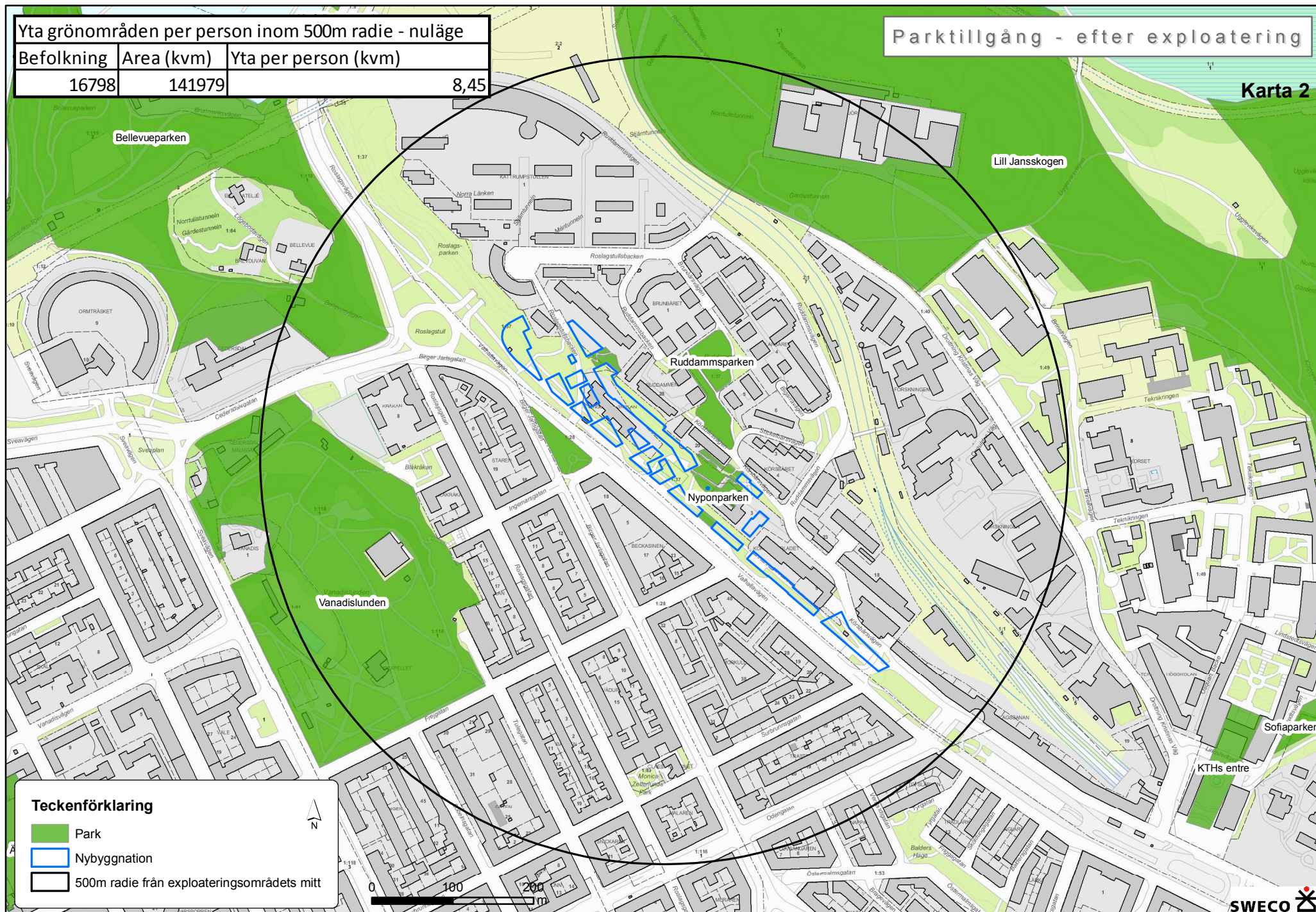
0 100 200 m

Yta grönområden per person inom 500m radie - nuläge

Befolkning	Area (kvm)	Yta per person (kvm)
16798	141979	8,45

Parktillgång - efter exploatering

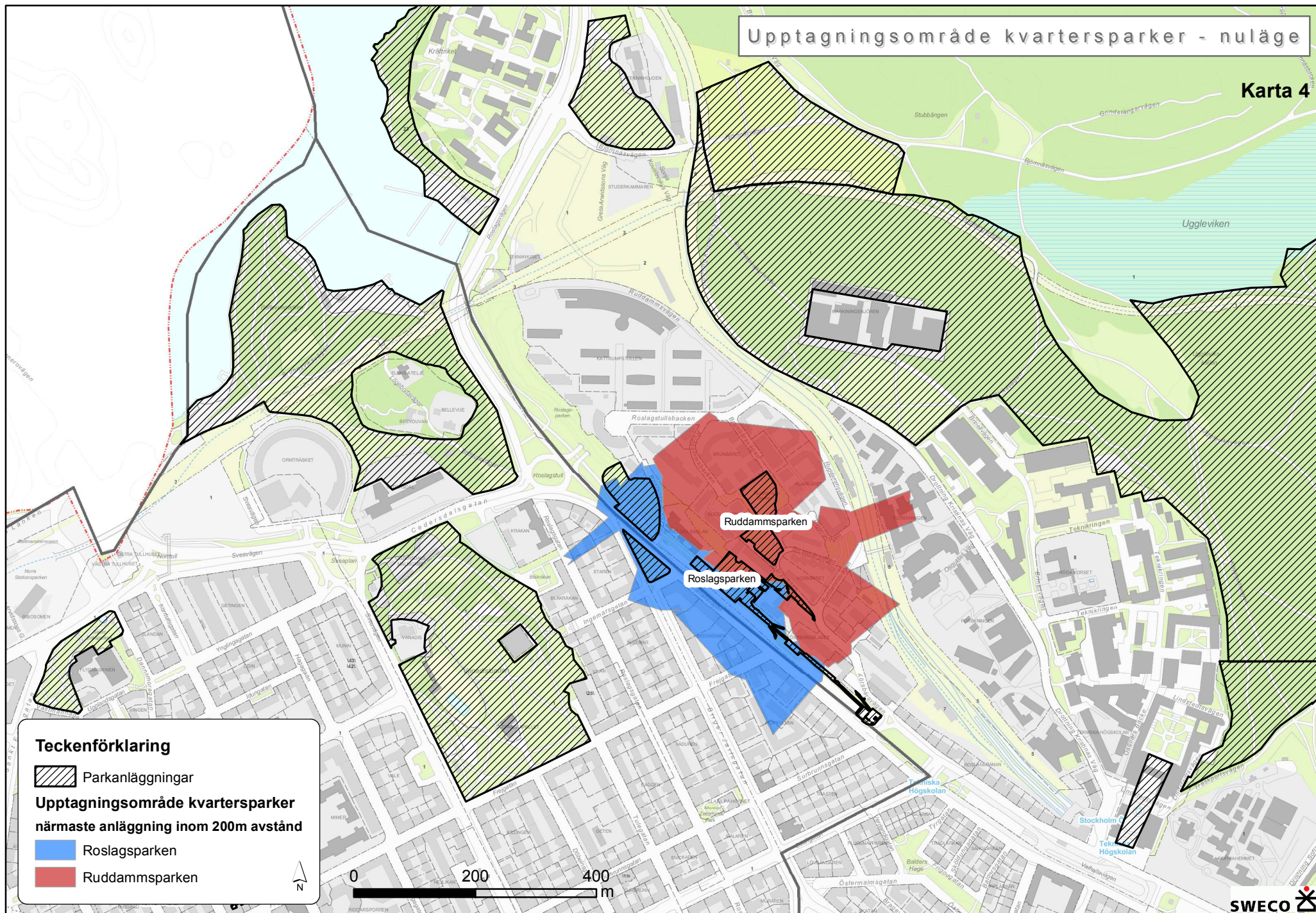
Karta 2



Teckenförklaring

- Park
- Nybyggnation
- 500m radie från exploateringsområdets mitt





Upptagningsområde stadsdelsparker - nuläge


Karta 5

Teckenförklaring

 Parkanläggningar

**Upptagningsområde stadsdelsparker
närmaste anläggning inom 500m avstånd**

 Bellevueparken

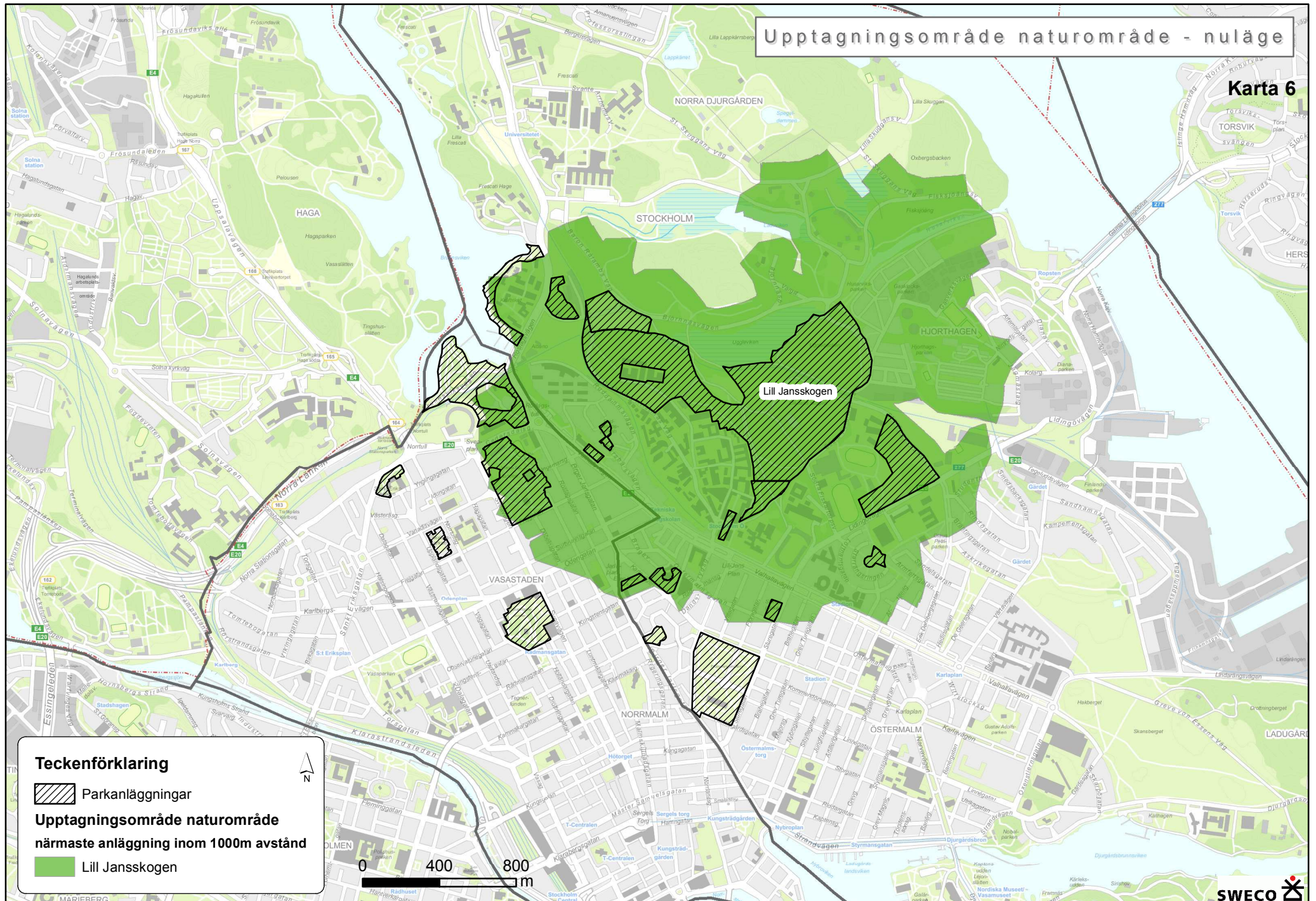
 Vanadislunden

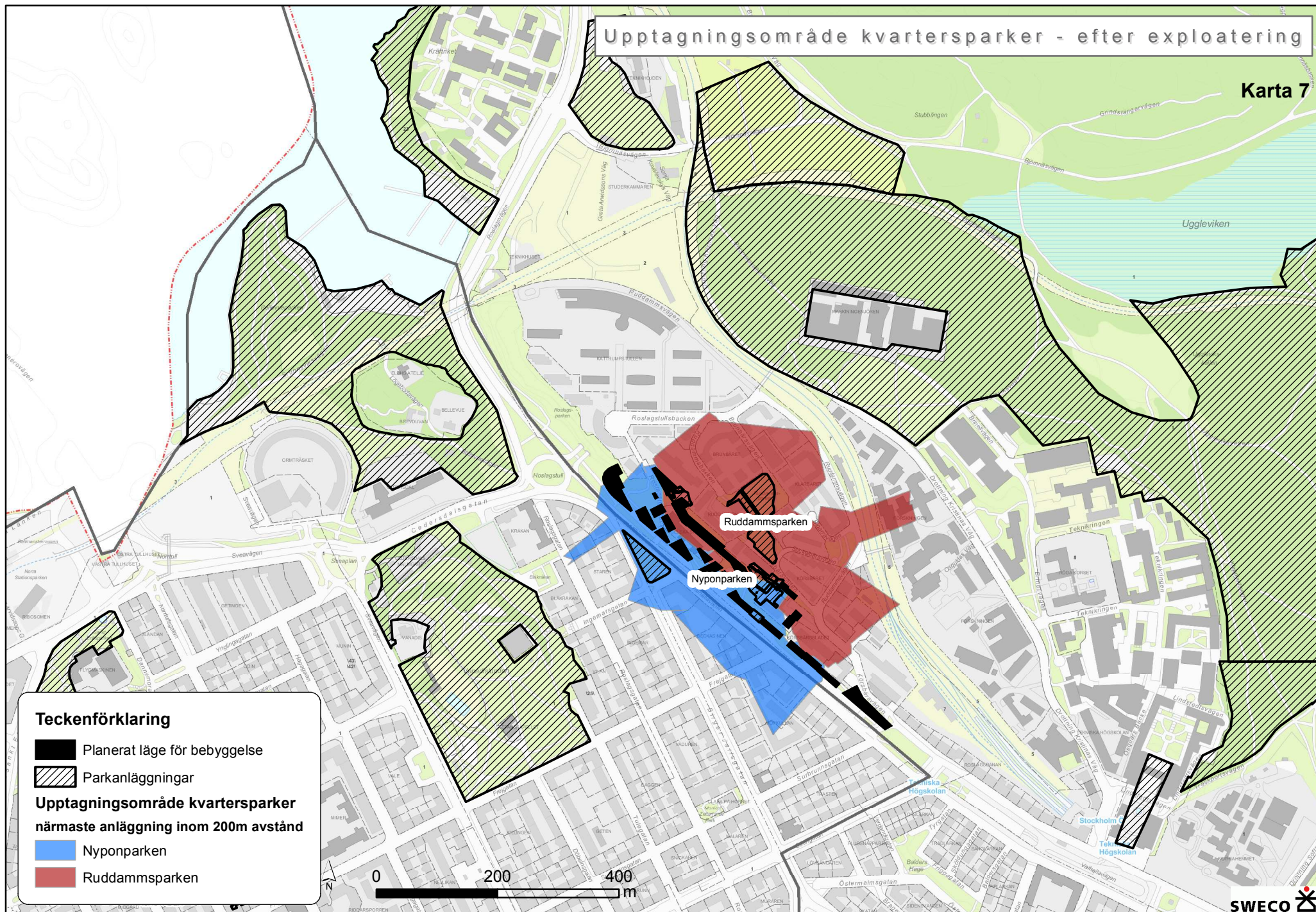


0 200 400 m

Upptagningsområde naturområde - nuläge

Karta 6





Upptagningsområde stadsdelsparker - efter exploatering

Karta 8

Teckenförklaring

- Planerat läge för bebyggelse
- Parkanläggningar

Upptagningsområde stadsdelsparker närmaste anläggning inom 500m avstånd

- Bellevueparken
- Vanadislunden

0 200 400 m

Upptagningsområde naturområde - efter exploatering

Karta 9

