



Stockholms
stad

PM för Husbys torg och platser

Underlag till detaljplanerna Kv Oslo 1 m.fl.
och kv Ålesund 1 m.fl. i Husby

December 2018

Uppdrag

Titel på rapport:

Datum:

Dialog- och gestaltungsarbeten i Husby centrum

PM för Husbys torg och platser

Slutversion 2018-12-14

Medverkande

Beställare:

Kontaktperson:

Stockholms stad, Exploateringskontoret

Daniel Lundqvist, Lilly Lwam Abraham

Konsult:

Uppdragsansvarig:

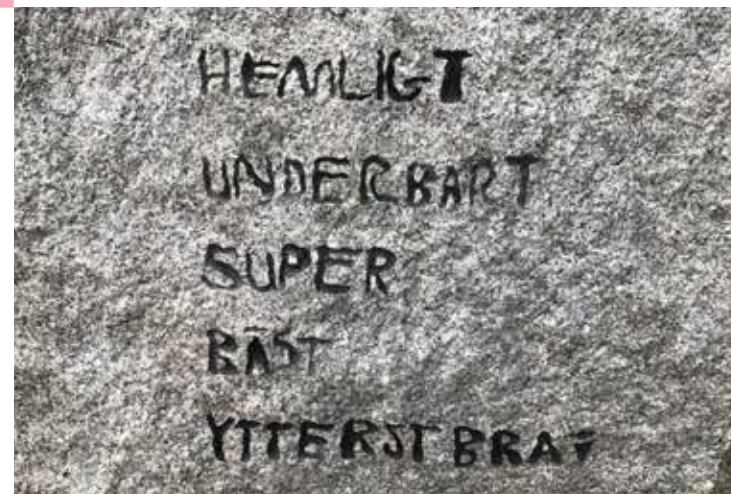
Handläggare:

Kragh & Berglund landskapsarkitekter

Jonas Berglund

Maria Höök

Illustrationer och foton: Kragh & Berglund om inget annat anges



Innehållsförteckning

Inledning	4
Bakgrund, syfte och avgränsning	4
Platsbeskrivning	5
Platsanalys	6
Dialogarbete	10
Tidigare dialogprocesser	10
Metod och genomförande	10
Sammanställning av resultat	12
Förslagen	26
Designparametrar	26
Gestaltungsprinciper	27
Norra tunnelbanetorget	28
Bibliotekstorget	30
Edvard Griegsgången	32
Moskétorget	34
Torget vid parken	36



Inledning

Bakgrund, syfte och avgränsning

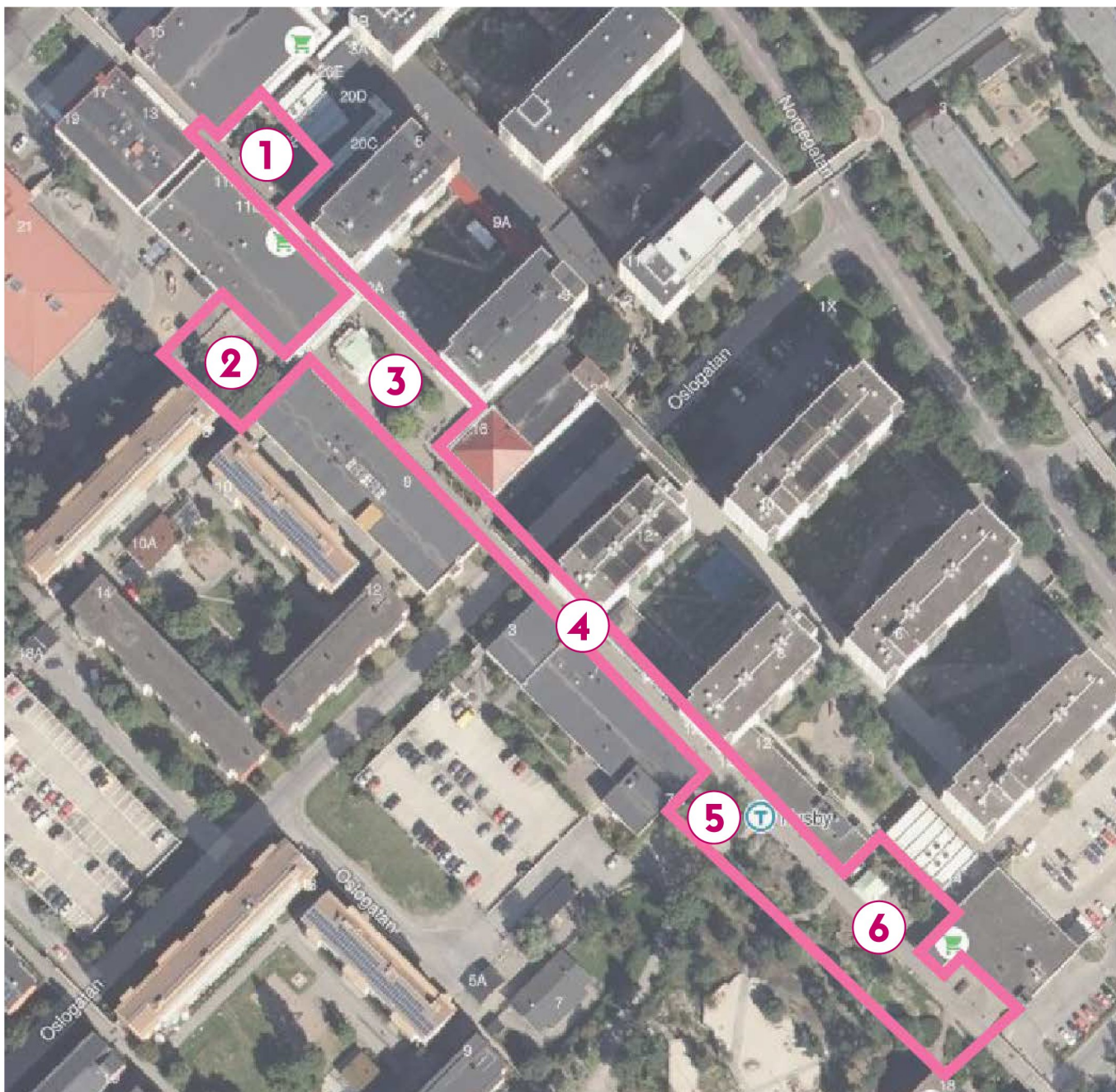
Husby planeras för förtätning av bostäder varav flera projekt ligger i direkt anslutning till centrumanläggningen. I samband med förtätningen av bostäder planeras en upprustning av torgen och Edvard Griegsgången i Husby centrum.

Kragh & Berglund har på uppdrag av Exploateringskontoret under våren 2018 utfört dialogarbete inför upprustningen av torgen och Edvard Griegsgången. Syftet har varit att genom designdialog med fokusgrupper ta fram upprustningsförslag för platserna i Husby centrum för att förbättra platsernas fysiska utformning. Idéer och synpunkter från boende i Husby har inarbetats i upprustningsförslagen med ambitionen att göra centrum välkomnande, tryggare, mer inkluderande och jämställt.

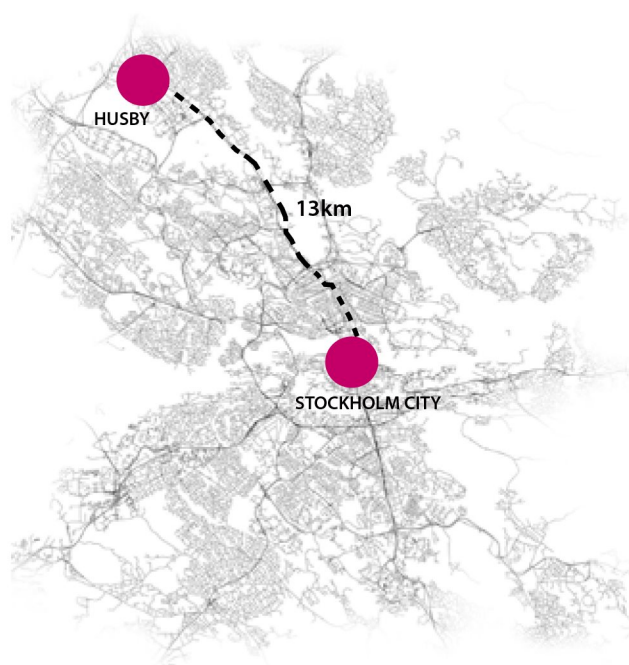
Uppdraget är avgränsat till Husbys centrumanläggning, det vill säga de tre torgen, Edvard Griegsgången samt platsbildningen mot Husbygårdsskolan.

1. Norra tunnelbanetorget
2. Platsen mot skolan
3. Bibliotekstorget
4. Edvard Griegsgången
5. Moskétorget
6. Torget vid parken

Utöver förtätning av bostäder pågår även en planerad ombyggnation av den norra tunnelbaneuppgången. Dessutom pågår arbeten att utveckla lokalerna i centrum, samt planeringen av ett grönt kulturstråk, som tydligare ska koppla samman Husby centrum med Husby gård.



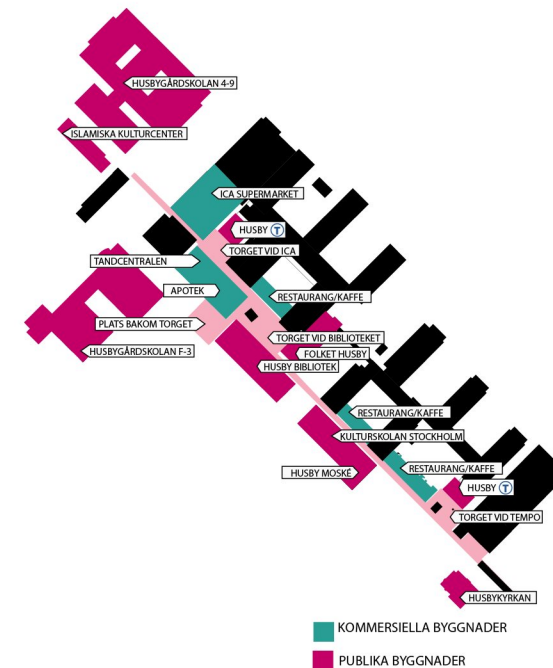
Uppdragets geografiska avgränsning.



Husbys läge i förhållande till Stockholm C.



Edvard Griegsgången sammanbinder torgen i Husby centrum. De gröna kilarna och skivhusen ger området en tydlig karaktär.



Fördelning av kommersiella och publika byggnader i centrum.

Platsbeskrivning

Husby ligger på Norra Järvafältet i nordvästra Stockholm. Området präglas av modernistiska ideal, med tydlig funktionsseparering där återvändsgator ansluter till en genomgående huvudgata, Norgegatan. Bilvägar är nedsänkta och gång- och cykeltrafik är planerad till upphöjda stråk som passerar gatorna över broar. Områdets huvudgångstråk, Edvard Griegsgången, löper parallellt med Norgegatan och förbinder områdets centrala torg och platsbildningar. Bebyggelsen är enhetlig och bebyggelseenklaverna separeras av gröna naturkilar. När centrumanläggningen öppnades 1974 fanns ett rikt utbud av handel och service, som senare kommit att urvattnas.

Området förbinds med centrala Stockholm genom tunnelbanelinje 11, Blå linjen. Tunnelbanans uppgångar är placerade i varsin ände av centrumanläggningen, som förbinds av områdets huvudgångstråk, Edvard Griegsgången. I Husby centrum finns utöver de två tunnelbanetorgen ett centralt torg, samt en mindre platsbildning mot Husbygårdsskolan. Husby centrum markeras av de tio höga skivhus i åtta och nio våningar som står i två parallella rader i sicksackliknande mönster. De binds samman med låga längor i markplanet, som gör torgen starkt rumsligt avgränsade. Torgens markmaterial består av betongplattor och smågatsten.

På det centrala bibliotekstorget finns en fontän och trädplanteringar som tillkommit senare. Två grönkilar ansluter till centrum från Järvafältet, till torget vid Husbygårdsparken respektive platsen vid skolan.

I Husby bor ca 12 000 invånare. Andelen barn och unga i åldern 0–24 år är 35 procent jämfört med hela stadens snitt som är 28 procent (områdesfakta <http://statistik.stockholm.se/omradesfakta>). Lägenhetsbeståndet består av ca 78 procent hyresrätter och ca 22 procent bostadsrätter. Det finns planer på förtätning med ca 600 nya bostäder i området under de närmaste åren. (Från LUP 2018)

Platsanalys



Norra tunnelbanetorget

Platsen har en stark rumslig avgränsning men användningen är otydlig. Programmering saknas helt på platsen bortsett från ett antal bänkar som är placerade längs fasaderna. Det är en exponerad plats att röra sig över, med bänkarna som är placerade med överblick över torgytan. Fasaderna upplevs slutna. Matbutiken använder sina fasader för reklam medan det vid tidpunkten för analysarbetet pågår arbeten i övriga fasader, vilket ytterligare kan ha förstärkt intrycket av en svag koppling mellan inne och ute. Markmaterialet består av ljusgrå betongplattor med infällda kvadrater av smågatsten. Flera träd är fällda med kvarlämnade stubbar/markgaller. Generellt ger platsen ett slitet intryck.

Åtgärdsförslag:

- Öppna upp fasader
- Stärk relation inne/ute
- Aktivera platsen genom tillägg av program
- Förbättra belysning
- Stärk platsens karaktär



Platsen vid skolan

Platsen upplevs som en baksida. Det står containters på platsen och samtliga fasader mot platsen är slutna, alternativt med spegelglas. Orienteringen är otydlig, med svaga kopplingar till skolan, Järvafältet och Bibliotekstorget.

Markmaterialet består av ljusgrå betongplattor med infällda kvadrater av smågatsten. Flera träd är fällda med kvarlämnade stubbar/markgaller. Generellt ger platsen ett slitet intryck.

Generellt rymmer dock platsen mycket potential. Biblioteket, skolan och den indirekta kopplingen till Husby gård har verksamheter som skulle kunna bidra till att aktivera platsen.

Åtgärdsförslag:

- Stärk koppling mellan torget, skolan och biblioteket
- Lekfullt landmärke/identitet
- Belysning
- Tydligare orientering
- Koppling Husby gård
- Arbeta med fasaden



Bibliotekstorget

På torget finns en fontän och träd som ger platsen rumslighet. Grönsakshandeln upptar ungefär halva torgets yta, och ger ett slitet intryck med sina väggar av presenning. Dock bidrar den med liv och aktivitet på platsen.

Trots att lokalerna kring torget innehåller verksamheter är de frånvarande i torgmiljön. Bibliotekets entré är mycket anonym och Husby träff samt restaurang- och kaféverksamheterna vänder sig inåt.

Bänkar är placerade i en cirkel runt fontänen och förstärker platsens introverta intryck.

Markmaterialet består av ljusgrå betongplattor och platsen vid fontänen markeras med en yta av smågatsten.

Åtgärdsförslag:

- Öppna upp fasader
- Bjud in restauranger till torget (uteservering)
- Bjud in biblioteket till torget (bokmarknad, sagostund)
- Skapa plats för evenemang
- Förbättra belysning
- Stärk platsens karaktär



Edvard Griegsgången

Gången upplevs trång, sluten och utan en tydlig orientering. De verksamheter som är placerade här upplevs först när man står utanför dem.

Fönster är försedda med galler och det är långa avstånd mellan anslutande tvärgator/kopplingar. Platsen har en låg nivå av komplexitet med få upplevelsevärden vilket förstärker den upplevda känslan av otrygghet.

De låga huskropparna ger platsen dagsljus. Markmaterialet består av ljusa betongplattor med friser av smågatsten.

Åtgärdsförslag:

- Öppna fasader
- Skapa platsmässighet genom att tillföra element
- Skapa länk mellan torgen
- Belysning
- Skyltning
- Konstinstallationer



Moskétorget

Platsen har en otydlig rumslig avgränsning och användning. Bänkar finns placerade längs Edvard Griegsgången men vänder sig bort från platsen.

Platsen ger ett grönt intryck. Markmaterial består av grus. Genom platsen går en gång- och cykelväg som leder till de omgivande bostadsområdena och Järvafältet.

Åtgärdsförslag:

- Stärk koppling till Husbyparken
- Stärk rumslighet
- Orientering
- Sittplatser
- Identitet/karaktär
- Belysning



Torget vid parken

Torget ligger i anslutning till Husbyparken, men parken är frånvarande på platsen. Ett artificiellt vattenfall samt bergskärningar gör gränsen skarp, så att den upplevs likt en sluten fasad mot torget.

Inga verksamheter vänder sig mot torget och under platsbesöken rör sig få människor över platsen. Platsen har ingen programmering som ger någon anledning att uppehålla sig på torget. På torget står en grönsakshandel som ger ett slitet intryck.

Markmaterialen består likt övriga torg av betongplattor med infällda kvadrater av smågatsten. Flera träd är fäll-da. Mot tunnelbanans byggnad är några bänkar placerade.

Åtgärdsförslag:

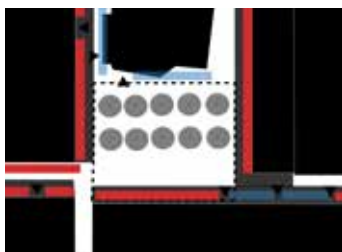
- Stärk koppling inne/ute. Få in verksamheter på platsen
- Torghandel ersätts av temporär handel
- Stärk koppling till Husbyparken
- Arbeta med topografin mot parken
- Orientering
- Sittplatser
- Identitet/karaktär
- Belysning

Platsanalys

Svaga kopplingar mellan inne och ute

En stor utmaning för att stärka sambanden mellan verksamheterna och de offentliga rummen i Husby centrum är fasadernas slutenhet. Diagrammen nedan beskriver hur torgen och Edvard Griegsgången samspelar med sina omgivande byggnader.

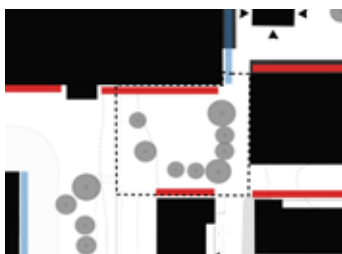
- Slutna fasader
- ▤ Semi-slutna fasader
- ▶ Entréer



Norra tunnelbanetorget.



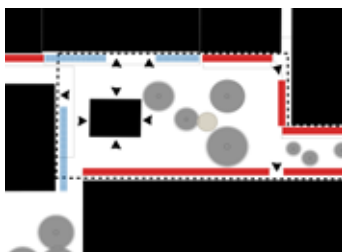
Edvard Griegsgången.



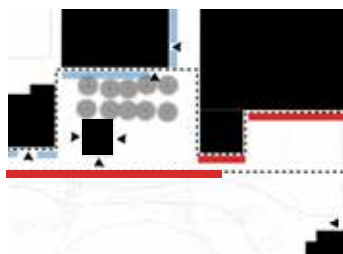
Platsen vid skolan.



Moskétorget.



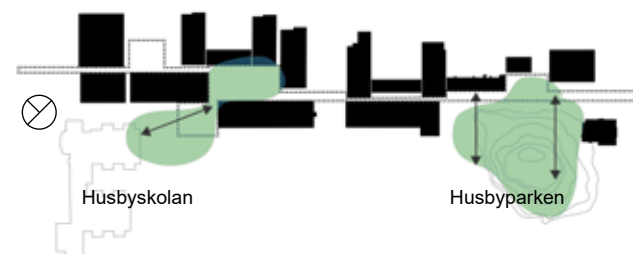
Bibliotekstorget.



Torget vid parken.

Anslutningar till gröna kilar

Två av Husbys gröna kilar ansluter till centrumanläggningen; Husbyparken och grönstråket som leder ned till Husby Gård. Det finns stor potential att stärka dessa kopplingar genom att tydligare markera grönytornas närvaro.

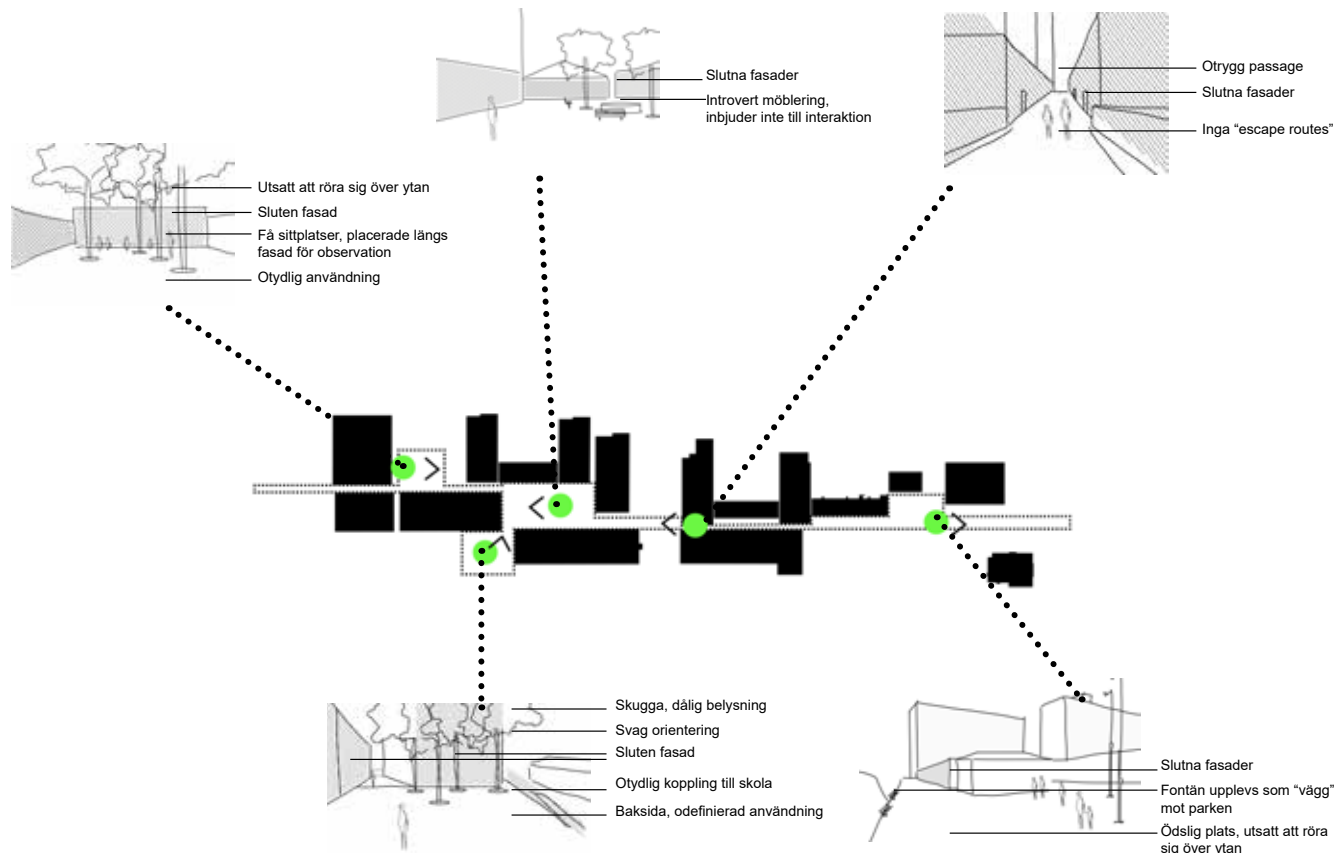


Sol och skugga

Den låga bebyggelsen som omger centrum och den sydvästvända vinkeln ger ett gynnsamt solläge längs centrumens ena sida.



Soliga platser



Utmaningar:

- Smala passager
- Svaga kopplingar mellan inne/ute
- Obalans i användade av offentliga rum
- Introvert stadsstruktur
- Otydliga entréer och kopplingar till omgivning
- Upplevd och faktisk otrygghet
- Få funktioner och upplevelser
- Slutna fasader, få anslutande stråk
- Bristande omsorg om offentliga rum
- Svag programmering

Potential:

- Central placering, tunnelbana
- Tydligt rumsligt avgränsade platser
- Kommersiella aktiviteter
- Närhet till grönområden
- Befolkade platser

Åtgärder

- Utemiljöer stödjer verksamheter
- Aktivering av stadsrum genom nya användningsområden
- Öka trygghet genom att inkludera alla grupper
- Förstärka rummens karaktärer/olika program
- Uteserveringar
- Platser för temporära evenemang
- Orientering och tydlighet i stadsrum
- Platser för lek, aktivitet
- Stärka kopplingar till omgivning
- Belysning

Dialogarbete

Tidigare dialogprocesser

Sedan 2009, då arbetet med Järvalyftet inleddes, har det genomförts en rad dialogprocesser i Husby:

- 2009 Husbydialogen (Svenska bostäder, Stockholms stad, Hyresgästföreningen)
 - 2014 Marknadsundersökning, intervjuer samt digital enkät (Svenska bostäder)
 - 2014 Upprustning av Husby C, gåtur, dialog samt utställning (Svenska bostäder)
 - 2015 Trygghetsvandringar (Stockholms stad)
 - 2016 Workshopserie om feministisk stadsplanering (Svenska bostäder)
- Pågående – Här leker vi (Stockholms stad)

Dessa har legat till grund för utvecklingen av dialogerna inför torgens upprustning och lärdomar från tidigare dialoger har inarbetats i förslagen. Sammanställningar från tidigare dialoger konstaterar att kvinnors deltagande och perspektiv ofta varit frånvarande i dialogerna, vilket ledde till Svenska bostäders initiativ med workshops kring feministisk stadsplanering under 2016.

De tidigare dialogerna uttrycker behov av att förbättra torget och platserna i Husby centrum för de boende, bland annat genom att:

- Skapa fler anledningar för alla att uppehålla sig på torget i Husby centrum
- Öka aktivitet och programmering på torget
- Skapa fler och bättre mötesplatser för olika målgrupper
- Skapa starkare kopplingar till grönytor och natur
- Skapa trygga och välkomnande utomhusmiljöer med en neutral könsmaktsordning
- Inkludera kvinnor i processen och bredda mångfaldsperspektivet

Metod och genomförande

Dialogen genomfördes under april och maj 2018 i Husby centrum. Dels genomfördes en bredare insamling av synpunkter genom en öppen informationsträff och en enkät som funnits tillgänglig både digitalt på stadens projektportal och fysiskt i Husbys bibliotek. Parallellt med detta genomfördes en designorienterad dialogprocess i workshopform tillsammans med fem fokusgrupper, med målet att utveckla förslag på upprustning av platserna. Därtill har materialet kompletterats med ett möte kring trygghetsfrågor, där representanter från stadsdelsförvaltningen, Svenska bostäder och polisen deltog.

De fem fokusgrupperna var barn, unga tjejer, ungdomar, kvinnor samt föreningar. Fokusgrupperna valdes med målet att ge plats till grupper som varit underrepresenterade i tidigare dialoger. Ambitionen var att samma deltagare i respektive fokusgrupp skulle följa arbetet genom hela dialogprocessen. Workshoparna genomfördes efter skol- och arbetstid i Fryshusets lokaler i Husby, med undantag från fokusgrupperna med barn, som genomfördes under skoltid, samt unga tjejer, som genomfördes inom ramen för den lokala fritidsgårdens aktiviteter. Totalt genomfördes 5 gåturer och 10 workshops.

Informationsträff

Syfte: (Beskriva ramar) Uppstart på plats i Husby där bakgrund och syfte med projektet förklaras.

Genomförande: Presentation av projektet och processen samt andra pågående projekt. Enkäter delas ut på plats och vi diskuterar platserna kring utskrivna fotografier och flygfoton. Sammanlagt deltog ca 30 personer under informationsträffen.

Gåturer

Syfte: (Förbereda) Samla platsspecifik information för att ytterligare tydliggöra kvaliteter och brister i stadsrummen. Peka på specifika situationer. Brainstorm och reflektion.

Genomförande: Gåturen genomförs separat med respektive fokusgrupp. Längs med centrum gjordes sju stopp där gruppen stannade och diskuterade platserna kring ett antal frågeställningar. Synpunkterna sammanställdes och låg till grund för ett första skissförslag som presenterades under workshop 1. Sammanlagt deltog 42 st boende i gåturena.



Infoträff



Vandrande samtal



Workshop 1



Workshop 2



Brevlåda



Förslag

Workshop 1

Syfte: (Utveckla) Samtal kring program- och gestaltungsprocessen. Fokusgrupperna träffas vid separata tillfällen.

Genomförande: Först presenterades de skissförslag som utvecklats utifrån synpunkter som kom fram under gåturer, tidigare dialoger samt egna analyser av platsen. Därefter gjordes en associationslek med målet att associera kring hur Husby kan se ut och upplevas i framtiden. Orden som genererades placerades på utskrivna planer av platserna. Därefter gick grupperna igenom respektive plats och diskuterade förslagen. Sammanlagt deltog 42 st boende i workshop 1.

Upplägget för barnen skilde sig åt och inleddes av en friare övning där barnen fick rita och skriva vykort till sig själva från framtidens Husby. Den efterföljdes av modellbygge i mindre grupper.

Workshop 2

Syfte: (Utvärdera och fördjupa) Samtal kring hur förslagen utvecklats utifrån senaste mötet, och hur vi kan förbättra dem.

Genomförande: Först presenterades uppdaterade skissförslag tillsammans med referensbilder kopplade till platserna. Efter det diskuterades varje plats utifrån förslagen, förbättringsförslag noterades. Sammanlagt deltog 32 personer i workshop 2.

Enkäter

Syfte: Samla in synpunkter från en bredare grupp boende i Husby.

Genomförande: Enkäten delades ut under informationsträffen, fanns tillgänglig på Husby bibliotek samt digitalt på stadens projektportal. Svenska bostäder länkade till enkäten på sin portal för boende. Totalt inkom 40 svar.



Synpunkter från informationsträff i Husby

Deltagande designorienterad dialog:

Informationsträff:
Totalt ca 30 personer

Enkäter: 40 svar

Gåtur:

Barngrupp flickor: 6 st, årskurs 3
Barngrupp pojkar: 6 st, årskurs 3
Unga tjejer: 11 st (varav 3 st personal ungdomsgården)
Ungdomar: 8 st
Kvinnogruppen: 4 st
Föreningsgruppen: 7 st
Totalt: 42 personer

Workshop 1:

Barngrupp flickor: 6 st, årskurs 3
Barngrupp pojkar: 5 st, årskurs 3
Unga tjejer: 11 st (varav 3 st personal ungdomsgården)
Ungdomar: 10 st (varav 2 st gick tidigt)
Kvinnogruppen: 5 st
Föreningsgruppen: 5 st
Totalt: 42 personer

Workshop 2:

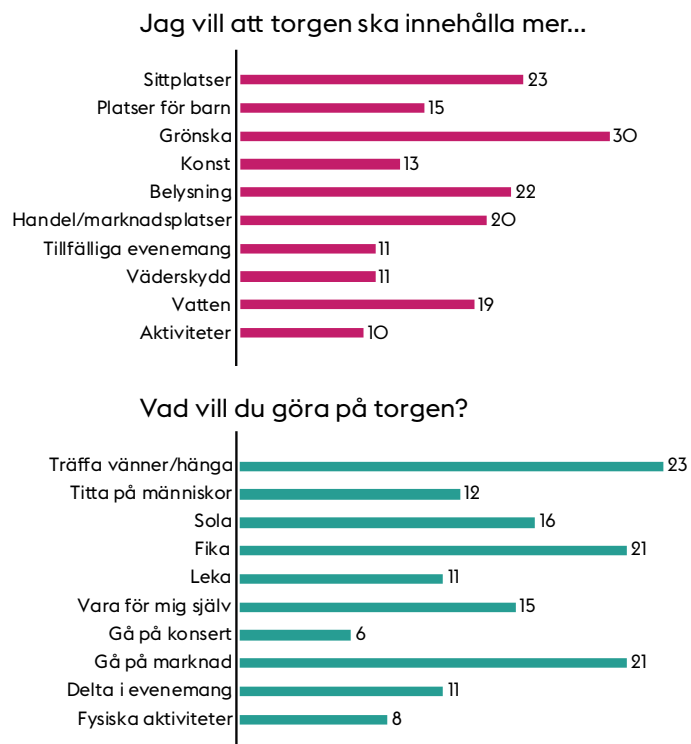
Barngrupp flickor: 6 st, årskurs 3
Barngrupp pojkar: 6 st, årskurs 3
Unga tjejer: 5 st (ej samma som under gåtur och WSI)
Ungdomar: 5 st (endast unga killar)
Kvinnogruppen: 5 st
Föreningsgruppen: 5 st
Totalt: 32 personer

Sammanställning av resultat

Här redovisas de synpunkter som framkommit under dialogprocessen. Först redovisas generella synpunkter som framkommit för hela centrum, därefter sammanfattas de synpunkter som framkommit för respektive plats.

Enkät svar

Totalt inkom 40 enkät svar som redovisas i diagrammen nedan. Fritextsvaren innehöll tankar om att tillföra mer grönska till centrum, önskingar om att kunna känna sig trygg på kvällen, tillföra mer aktivitetsplatser. Några tyckte att grönsakshandlaren skulle få en permanent byggnad medan någon annan tyckte att den gör centrum otrygg på kvällen och borde vara temporär.



Under workshoparna var det synpunkter som återkom i flera grupper, och som grupperna gav som generella synpunkter för alla utemiljöer i Husby centrum. Sammanfattningsvis kretsar önskemålen om att addera fler funktioner och mötesplatser i centrum, samt mer generellt rusta upp och utsmycka centrum:

Nya funktioner och mötesplatser:

- Flera funktioner på samma plats som välkomnar olika grupper och åldrar
- Para ihop funktioner för barn med funktioner för föräldrar
- Mer lek på centrala platser
- Mer aktivitet
- Mer spontan rörelse
- Möjlighet för informella möten, avskilt liksom offentligt
- Platsen där man kan mötas i grupp
- Plats för evenemang

Upprustning och utsmyckning:

- Upprustning av bänkar, fler och olika sittmöjligheter
- Upprustning av belysning, samt lägga till effektbelysning
- Ny markbeläggning
- Mer grönska
- Bättre papperskorgar
- Konst som förmedlar berättelser från Husby
- Representera kultur
- Mer färg i utemiljöerna
- Tydligare orientering och mer information

Flera av barnens synpunkter vittnar om en känsla av att centrum inte tas omhand. Flera vill ha förbudsskyltar för nedskräpning och andra beteenden som ogillas. Det absolut vanligaste förslaget är dock studsmattor och rutschkanor och att fontänen rustas upp för lek. Lekinslagen

de föreslår är integrerade i beläggningen eller befintliga anläggningar i centrum, såsom den befintliga fontänen, i beläggningen eller kullen mot Husbyparken. Barnen föreslår även statyer av lokala profiler samt försäljningsställen för mat och dryck.

Samtliga grupper återkommer till att centrum är grått, slitet och att det inte finns något att göra, och efterfrågar upprustning, mer grönska, bättre belysning och saker att göra. Många beskriver att de bara passerar centrum vilket både kan tolkas som en brist på målpunkter i centrum och en känsla av otrygghet, vilket gör att en undviker att uppehålla sig på platan. Flera av kvinnorna beskriver hur de tar omvägar för att slippa passera centrum under kvällstid.

Bland flera av grupperna blir det tydligt att det råder olika maktförhållanden i centrum. Vissa platser verkar användas endast av en specifik målgrupp. Under gåturen med de unga tjejerna avvek två tredjedelar av gruppen innan vi kom fram till torget vid parken, för att de inte ville träffa de ungdomsgäng med killar som hänger där. Dock önskar sig samtliga grupper platser och aktiviteter som kan användas av flera brukargrupper samtidigt och att Husby centrum upplevs som en plats där alla känner sig välkomna. En annan återkommande synpunkt från flera grupper handlar om att i första hand planera miljöer för barn, och att det är barnen som styr sina föräldrars rörelser i staden.

Utöver detta berör många av synpunkterna centrumanläggningens lokaler. Flera föreslår att uteserveringar bör finnas på torget. Många efterfrågar även ett större utbud av verksamheter, i form av fler butiker men också aktivitetshus i olika former.



Sammanställning av resultat Norra tunnelbanetorget

Flera grupper belyser torget som en av de viktigaste platserna att utveckla. Både för att det är en viktig entré till Husby centrum genom tunnelbanans uppgång, men också för att här finns problem i form av gångbildningar, snedvriden könsmaktordning och allmänt slitage. Få uppehåller sig frivilligt på platsen idag utan platsen passerar i första hand på väg till och från tunnelbanan eller Ica. Många påpekar en tydlig förändring i aktivitet på platsen sedan polisen installerat övervakningskameror. Det har även installerats ljud för att undvika att platsen blir en uppehållsyta under kvällstid, vilket framför allt ungdomarna betraktar som negativt.

Bristen på programmering och aktiviteter för barn återkommer bland majoriteten av gruppernas synpunkter. Flera efterfrågar lek och pratar om att det är barnen som styr sina föräldrars rörelsemönster och därmed hur platserna används - med offentliga rum som programmerats för barn har vi störst chans att förändra ägarskapet och användandet av platserna. Barngruppen ser behov av lek som passar såväl små och större barn, och under modellbygget vid workshop 1 visar de på spontan lek integrerad i beläggningen. Kvinnogruppen understryker vikten av platser där barn och deras föräldrar kan vara samtidigt och ser en möjlighet med någon form av barnpassning.

Många efterfrågar verksamhet kopplade till de omgivande lokalerna, såsom uteserveringar, caféer, verksamheter i lokalerna och mer handel. Här finns olika fokus i de olika grupperna. Kvinnogruppen efterfrågar ett aktivitetshus för kvinnor och caféer, samt en bazaar vid tunnelbanans uppgång. Ungdomsgruppen har fokus på en ung-

domsgård och vill ha mer affärer, medan de unga tjejerna gärna ser fler caféer på platsen. Barnen vill ha lekland, en kiosk och en billig restaurang.

Samtliga grupper ser behov av en generell upprustning av torget, med nya bänkar, papperskorgar (med lock så att inte fåglar kommer åt), bättre och mer stämningsfull belysning, mer färg och grönska. Barngruppen ser gärna att papperskorgarna har en integrerad ljudeffekt, som t ex säger "tack" när en slänger skräp.

Flera vill ha sittplatser med bord och andra typer av sittmöjligheter ute på torget. Tjejgruppen refererar till nya stolar som placerats i Husbyparken och att det sedan dess är många fler unga tjejer som uppehåller sig där. Bänkarna längs fasaden på Ica diskuteras, och många kommenterar att här uppehåller sig mest alkoholiserade män. Dock råder konsensus i alla grupper att bänkarna bör vara kvar i samma läge om de rustas upp.

Någon form av entrémarkör diskuteras i flera grupper. Bland förslagen är konstverk, en välkomnande skylt, målningar. Många påpekar att en koppling till berättelser från Husby skulle vara positivt. Tunnelbaneuppgången ses som problematisk och alltför trång, man tycker att den tar plats från torget.

Under workshop 1 presenteras ett alternativt förslag där grönsakshandeln flyttat från Bibliotekstorget till detta torg. Flera av grupperna är skeptiska och reagerar på att det kommer att bli för trångt. En medveten placering vid en eventuell flytt av torghandeln blir mycket viktig.

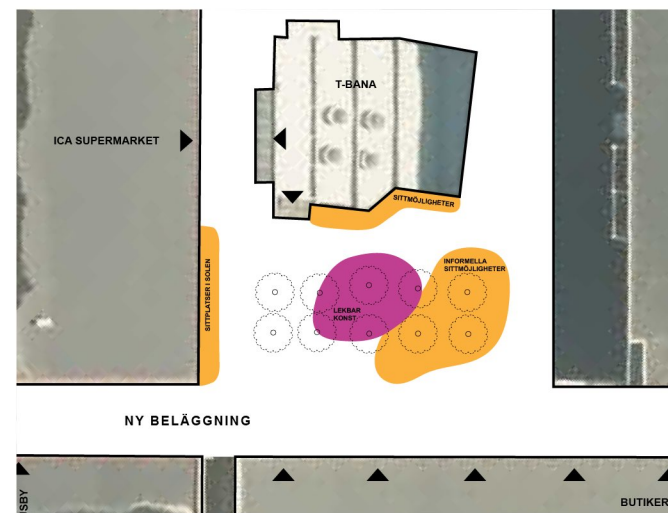
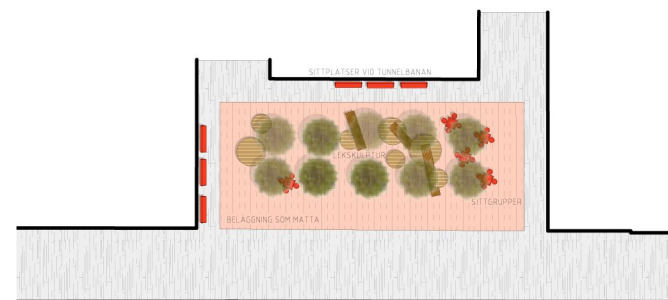


Diagram utarbetat efter gåturer samt platsanalys som presenterades och diskuterades vid workshop 1.



Skiss utvecklad efter synpunkter från workshop 1 som presenterades och diskuterades vid workshop 2.



Foto från workshop 1 med fokusgrupp barn.

Sammanställning av resultat

Platsen vid skolan

Platsen, som ligger lite undandömd från resten av centrum och vetter mot skolan, är den plats som får mest kritik men också den där grupperna tänker mest fritt kring platsens potential.

Samtliga grupper är kritiska till containrarna och lastbilarna som upptar yta på platsen. Platsen är sliten och flera påpekar att det ser trist ut med nedhuggna träd och trasiga lyktstolpar. Platsen beskrivs främst som en plats som passeras på väg till annat. Många lyfter fram muralmålningen på den östra fasaden som ett positivt inslag på platsen, som gärna får kompletteras där delar av den försvunnit.

Samtliga grupper lyfter fram potentialen i att stärka kopplingen till skolan. De flesta är inne på att det ska ske genom någon form av lek eller fysisk aktivitet på platsen. Kvinnogruppen tycker att man kan arbeta med ekologiska tankar och odling i ett samarbete med skolan. Gruppen diskuterar att platsen skulle vara en fickpark med lite mer finrumskänsla, till skillnad från den mer fria vegetationen som finns på Järvafältet och i de gröna kilarna som leder in till centrum. Dock tycker gruppen att skisserna som presenteras vid workshop 2, där platsen har större betoning på lek och aktivitet än grönska, är bra. Övriga grupper föreslår olika typer av aktiviteter, bland annat en basketplan, studsmattor, lek som integreras i beläggningen, skateboardramp, lekplatser, hinderbana för barn och klätterställning. Ungdomarna tycker att det viktigaste är sittplatser, gärna med tak. Även barnen ser gärna sittplatser med tak. Här, till skillnad från de mer centrala torgen, menar de unga tjejerna att de skulle känna sig mer bekväma med att hänga och engagera sig i någon form av aktivitet.

Flera grupper hänvisar till ett evenemang där man visat fotboll på storbildsskärm på platsen. Detta upplevdes som positivt från flera grupper och man ser gärna att platsen utvecklas för att kunna användas för utebio och sportarrangemang.

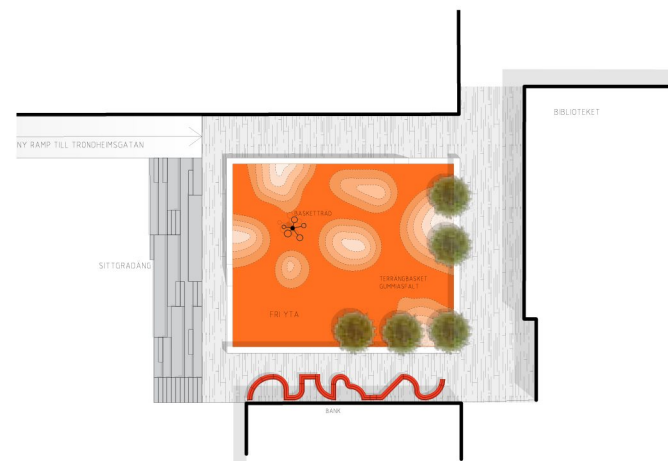
Under workshop 1 presenteras ett alternativ där det finns en scen på platsen för tillfälliga evenemang. Kvinnogruppen är skeptiska till scenen och tycker att det är en olämplig plats för detta medan ungdomarna och föreningarna tror att det kan fungera. Under workshop 1 föreslås även en gradäng i slänten ned mot skolan, som alla grupper är positiva till.

Vid workshop 2 är förslaget utvecklat med mer fokus på lek och aktivitet. Grupperna är överlag positiva till förslaget. Kopplingen till skolan uppskattas och basketträd är kul. Några grupper är lite tveksamma till hur flödet på platsen kommer att påverkas och tycker att det ska vara en mer öppen yta diagonalt över platsen.

Den fortsatta gestaltningen av platsen vid skolan kommer att utföras av Trafikkontorets konsulter. Platsen blir en del av arbetet med det gröna kulturstråk som syftar till att tydligare förbinda Järvafältet och Husby gård med Husby Centrum. Det arbetet utförs av Trafikkontoret och Rinkeby-Kista stadsdelsförvaltning under 2018-2019. Platsen kommer därför inte redovisas ytterligare i detta PM och de synpunkter som kommit fram kommer förmedlas till Trafikkontoret.



Diagram utarbetat efter gåturer samt platsanalys som presenterades och diskuterades vid workshop 1.



Skiss utvecklad efter synpunkter från workshop 1 som presenterades och diskuterades vid workshop 2.

17

Sammanställning av resultat

Bibliotekstorget

Bibliotekstorget, som är det mest centrala i Husby, är omtyckt av samtliga grupper. Det upplevs som det naturliga centrumtorget och många tycker att stämningen är god och att det fungerar som en bra mötesplats. Det ses som en viktig plats i Husby centrum, och egentligen ser man inga större brister på platsen förutom att det skulle behövas en generell uppfräschning. Platsen beskrivs som mötesplatsen i centrum, och att den borde vara finare än allting annat – ”det här är centrum”.

Flera har synpunkter på grönsakshandlaren. Samtliga grupper uppskattar att den finns på platsen, men flera grupper ogillar att den tar så mycket plats och hindrar framfarten på torget. Kvinnogruppen påpekar att den drar till sig grupper av män som påverkar platsen negativt och gör den trång. Flera kritiserar också att handlarens lastbil står parkerad i centrum under hela dagen. Flera tycker att de hemmagjorda väggarna av presenning ger ett sjavigt intryck på hela torget.

Fontänen uppskattas, men den får kritik för att den är så smutsig och gammal. Flera grupper vittnar om att den redan idag används av barn för lek men både barnen och kvinnogruppen föreslår att den ska utvecklas vidare, till exempel genom att bli större och att fontänen ska spruta högre eller med fler strålar, gärna med vattenlek integrerad.

Samtliga grupper påpekar problemet med överfulla papperskorgar och fåglarna som de drar till sig. Grupperna önskar sig fler papperskorgar och att de förses med lock. Flera grupper efterfrågar mer grönska och blommor på torget, bättre belysning, mer färg och en uppgradering av markbeläggningen. Barngruppen föreslår unik skylt-

ning på verksamheterna kring torget. Ungdomsgruppen vill gärna ha muralmålningar på platsen och föreslår torgets västra inramning. De vill också att det ska finnas en offentlig toalett. Flera grupper efterfrågar olika typer av sittplatser för olika grupper, såsom stolar, bredare stolar, soffor och barnstolar. Kvinnogruppen ser gärna att sittplatserna har någon form av lekinslag i närheten, så att föräldrar och barn kan ha glädje av platsen samtidigt. Ungdomsgruppen tycker att bänkarna ska tas bort och ersättas av bänkar runt träden.

Många grupper ser potential i Husby träffs lokaler. Bland förslagen finns ungdomsgård, kvinnobazaar, megaloppis och bio.

Förslag som presenteras under workshop 1 och 2 på något flyttat läge av grönsakshandeln uppskattas, liksom en inglasning av väggarna för att både begränsa handlarens utrymme och förbättra intrycket.

Förslaget som arbetades fram till workshop 2 där fontänen byggs om till en upphöjd plan yta för lek och sittplatser på kanten uppskattades av samtliga grupper. Det uppskattas att den rustas upp och grupperna är positiva till att den även kan användas som scen vid olika evenemang.

Alla grupperna är positiva till att bänkarna som står som en cirkel runt fontänen byts ut till grupper av stolar och bord i anslutning till fontänen där man kan umgås. Det tycker att det är viktigt att säkerställa att det finns sittplatser för olika grupper, inte bara snurrstolar. Samtliga grupper uppskattar idén om att utforma markmaterialet med referenser till en matta.

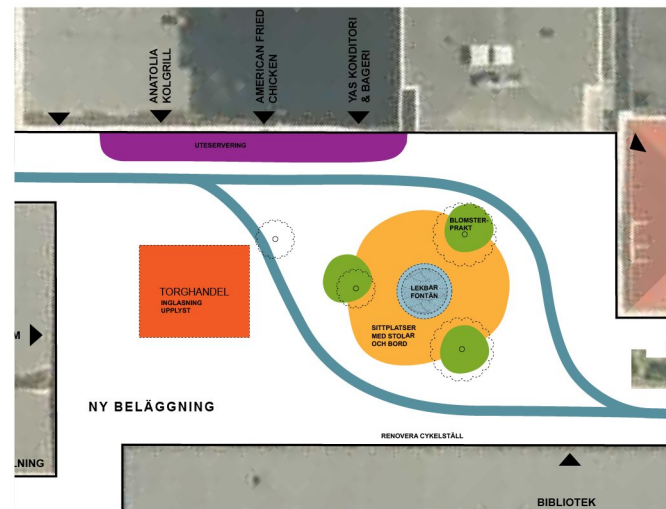
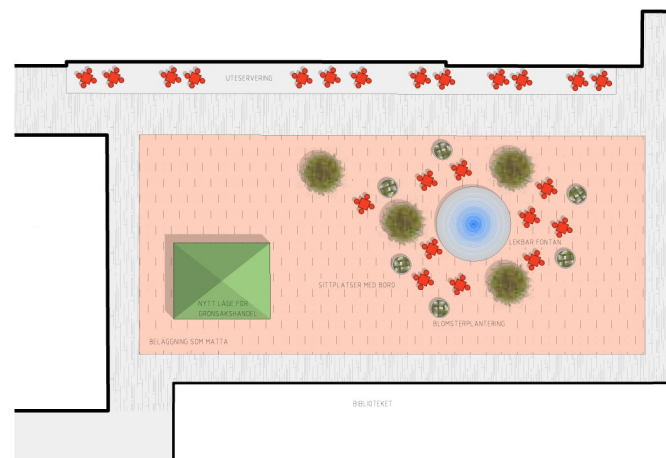


Diagram utarbetat efter gåturer samt platsanalys som presenterades och diskuterades vid workshop 1.



Skiss utvecklad efter synpunkter från workshop 1 som presenterades och diskuterades vid workshop 2.



Foto från workshop 1 med fokusgrupp barn.

Sammanställning av resultat Edvard Griegsgången

Edvard Griegsgången beskrivs som en plats som passeras och som inte ägnas så mycket uppmärksamhet.

Samtliga grupper påpekar att Edvard Griegsgången är alltför trång, det är väldigt svårt för cyklister och fotgängare att samsas på ytan. Under Husbyfestivalen blir det otroligt trångt. Dock upplever flera grupper att detta är en svår plats att förändra.

Flera grupper beskriver platsen som otrygg på grund av ungdomar som står och hänger i gången och busåker på mopeder. Farthinder lyfts fram som ett sätt att försöka lösa problemet. Barnen och kvinnorna beskriver hörn och vrår där ungdomar kan gömma sig vilket upplevs skrämmande. Kvinnorna undviker att röra sig här på kvällen och beskriver bristen på smitvägar som något som stärker den upplevda otryggheten.

Flera grupper kritiserar de slutna fasaderna som vänder sig mot gången. Fönster som täcks med gallar förstärker det otrygga intrycket på platsen. Olika förslag på hur fasaden kan förbättras diskuteras, till exempel genom att måla om, fler och tydligare entréer, ta bort gallren framför fönstren, eller utsmycka platsen med porträtt av lokala profiler eller muralmålningar. Det ses som en brist att det inte finns några verksamheter som är öppna på kvällen.

Grupperna efterfrågar bättre belysning. De unga tjejerna ser gärna att belysningen är lite annorlunda, till exempel hängande mellan fasaderna. Om det skulle gå att få in grönska, genom träd eller gröna fasader, skulle det vara bra. Några tycker att det skulle vara bra med bänkar i gången.

Förslagen som presenterades under workshop 1 och 2 redovisar inslag av grönska, gröna fasader, belysning, ny beläggning som arbetar med att bryta det långa perspektivet i gången och skyltar som placeras vinkelrätt mot fasad för att stärka orienteringen på platsen. De uppskattades av alla grupper. De flesta grupperna är positiva till att få in gröna inslag i gången, men föreningsgruppen uttrycker en oro för att gången kommer att upplevas ännu mer trång med planteringsytor som tar yta. De uppskattar dock tankarna om farthinder och bänkar, men är mer tveksamma till planteringar. Även ungdomsgruppen är måna om att gången inte ska bli ännu trängre och vill gärna ha en separat cykelbana. De unga tjejerna ser det som positivt att begränsa hastigheten för mopeder genom planteringar.

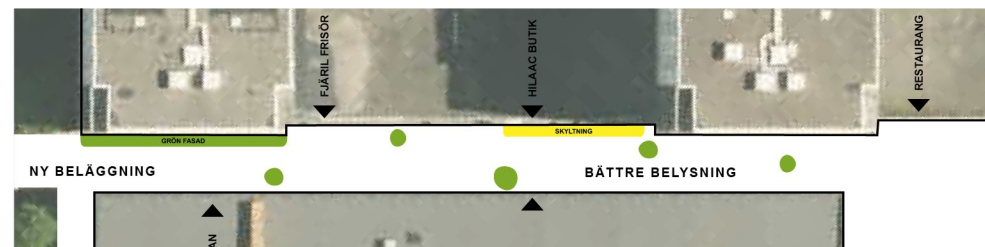
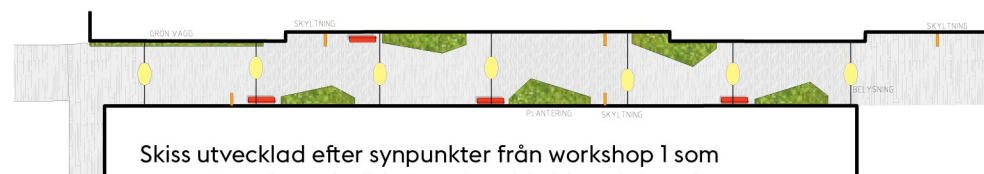


Diagram utarbetat efter gåturer samt platsanalys som presenterades och diskuterades vid workshop 1.



Skiss utvecklad efter synpunkter från workshop 1 som presenterades och diskuterades vid workshop 2.



Foto från workshop 1 med ungdomsgruppen.

Sammanställning av resultat

Moskétorget

Platsen ses som problematisk, men på olika sätt i de olika grupperna. Platsens placering i anslutning till moskén gör att en väldigt specifik användargrupp befolkar platsen med regelbundna intervaller varje dag. Föreningsgruppen där många medlemmar från moskén är representerade ser det som problematiskt då det inte finns tillräckligt med plats att sitta ned och mötas i grupper efter bönen. De tycker att kopplingen till parken är svag och tycker att det är märkligt att bänkarna vänder sig mot gången och inte mot parken. Idag ses platsen mer som en gångväg och inte som en samlingsplats.

Barnen håller med om att platsen borde vara mer möblerbar vid evenemang. De pratar också om att komplettera platsen med olika aktiviteter, till exempel bollplan, parkour eller skateboard. I platsens södra del finns konstverk med några kedjor som kan användas som gungor. De ser gärna att de ersätts av riktiga gungor. Även tunnelbanans ventilationstrumma används till lek; man kan gå på den och genom att ropa ner i hålet kan man lyssna på ekot. Kan den utvecklas? De vill också att det ska vara mer grönska på platsen, med blommande träd och gräsytor. Någon föreslår hängande belysning över platsen. Barnen tycker att platsen känns trygg eftersom många vuxna är på platsen.

Kvinnorna diskuterar platsen ur ett annat perspektiv. De menar att platsens dominans av män påverkar tryggheten och flödena i centrum. Moskéns placering diskuteras. Idag ligger den väldigt centralt med

väldigt begränsade utomhusarealer. Det kanske skulle vara en fördel om den fick mer utrymme, lite längre bort från de mest centrala delarna av centrum. Så länge moskén är placerad där kommer det att vara svårt att förändra vilka som använder och känner sig välkomna på platsen. Eventuellt skulle fler grupper använda platsen om man skulle komplettera den med någon form av aktivitet, gärna något som välkomnar barn och kvinnor.

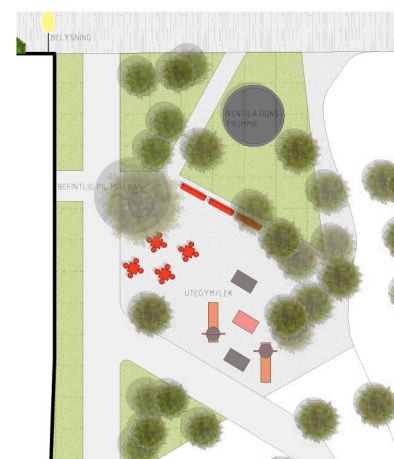
De unga tjejerna tycker att platsen känns mysig och nära naturen. De gillar bänken kring trädet och hänger här ibland när det är varmt och pratar, men oftast är det en plats som bara passeras. De ser dock stor potential på platsen och anser att det borde vara en yta för samtal och att mötas. Bänkarna vid Edvard Griegsgången används ofta av människor som varit och handlat och behöver en vilopaus. I övrigt tycker flera att markmaterialet är märkligt. Man snubblar över stencirklarna som göms i gruset och det är hopplöst att cykla på platsen, plattor skulle vara att föredra.

Under workshop 1 och 2 presenteras förslag där platsen får mer distans till Edvard Griegsgången genom djupa planteringsytor. Det blir en tydligare platsbildning som kan samla besökarna i moskén samtidigt som de inte lika naturligt upptar gången. Bänkar vänder sig mot platsen och parken istället för mot gången. Samtliga grupper uppskattar förslaget - att avgränsa platsen tydligare anses positivt i alla grupper. Under workshop 1 föreslår kvinnogruppen

att man skulle kunna placera ett utegym kombinerat med en lekplats på platsen, de anser att placeringen nära centrum och koppling till parken skulle vara positiv och det skulle kunna bjuda in fler till platsen. De unga tjejerna tycker att idén är bra, det blir en anledning att stanna kvar för de som är i moskén istället för att gå hem direkt, medan ungdomarna tycker att det är en direkt dålig idé, det är trångt som det är. De tycker att det enda som behövs är fler och bättre sittplatser. Föreningsgruppen har inga synpunkter på förslaget utan gillar skissen överlag. Några av barnen gillar idén, andra tror att det blir för trångt.



Diagram utarbetat efter gåturer samt platsanalys som presenterades och diskuterades vid workshop 1.



Skiss utvecklad efter synpunkter från workshop 1 som presenterades och diskuterades vid workshop 2.

23

Sammanställning av resultat

Torget vid parken

Torget beskrivs som en plats där det idag inte finns någon anledning att stanna upp. Samtliga grupper beskriver att de bara passerar förbi platsen, bortsett från killarna i ungdomsgruppen som brukar hänga här med kompisar. Ungdomarna beskriver det som en plats där de inte vill att ens föräldrar får veta att de varit på, att platsen förknippas med droghandel och att polisen ofta är på platsen. Övriga grupper beskriver platsen som dominerad av ungdomsgång med killar. Anledningen till det tros vara att det inte finns några övervakningskameror här. Övriga grupper menar att det inte finns något att göra på platsen och finner därmed ingen anledning att vara på platsen. Flera grupper efterfrågar någonting som ger en anledning att stanna till, något som gör att barnfamiljer vill vara här, till exempel en lekpark eller en kiosk med stolar utanför. Flera grupper tycker att träden borde nyplanteras, gärna med blommande träd och kanske träd som blommar vid olika tidpunkter. Stämningsbelysning, blomsterprakt, konst med berättelser från Husby och något "ögongodis" som möter en vid tunnelbaneuppgången efterfrågas. Kvinnogruppen föreslår en elektronisk skylt med samhällsinformation i detta läge.

Grönsakshandeln diskuteras. Samtliga workshopdeltagare föredrar den andra handlaren och ser egentligen ingen anledning till att den måste vara kvar på det här torget.

Mycket fokus ligger på torgets koppling till Husbyparken. Flera påpekar att kopplingen till parken är

svag och att det skulle vara positivt att stärka den. Då skulle platsen uppe på kullen upplevas mer trygg och man skulle kunna integrera lek och sittplatser i kullen. Samtidigt uppskattas det befintliga vattenfallet av flera grupper, de uppskattar att se och höra vatten och många har minnen från platsen. Dock tycker några att det är igång under en för kort period av året. Barnen brukar klättra i det men tycker att det är alltför skräpigt.

Under workshoparna presenteras förslag som arbetar med att stärka kopplingen till parken genom att man tar bort vattenfallet. De redovisar också nyplantering av träd, sittplatser under träden och torgytan som ramas in av en ny beläggning som en matta. Samtliga grupper ser potentialen i att ersätta vattenfallet med något som aktiverar kullen och föredrar det förslaget. Grupperna tror att flera kommer uppehålla sig på torget om det finns en informell sittytta, och parken på kullen kommer att bli tryggare. Ungdomarna spårar kring att det skulle kunna vara en terrass som i Tensta, att trapporna upp på kullen ska vara mer välkomnande. Barngruppen tycker att man ska integrera lek i kullen, såsom rutschkanor. I föreningsgruppen blir det en diskussion kring förslaget, men det viktiga är att det fortfarande kommer att finnas inslag av vatten på platsen. I övrigt uppskattas förslaget. Många gillar förslagen om träden och mattan som beläggning. Ungdomarna är oroliga för att det kommer att bli för trångt på platsen med stolar under träden och tycker att det är viktigt att fundera över hur folk kommer att röra sig.

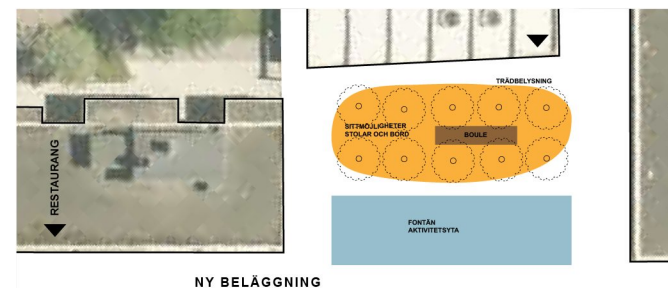
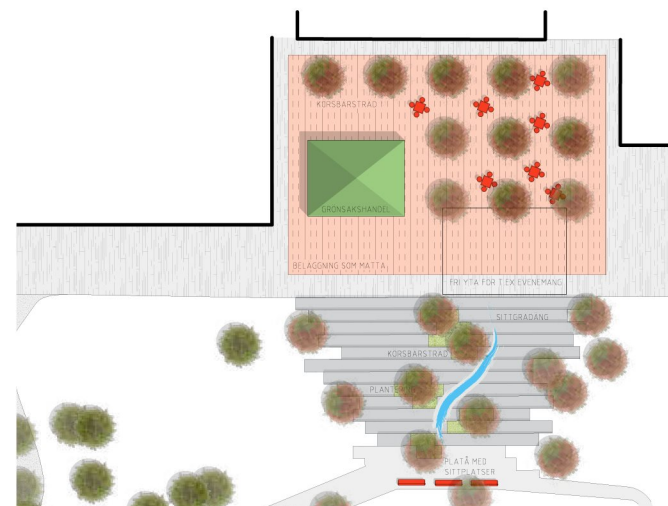


Diagram utarbetat efter gåturer samt platsanalys som presenterades och diskuterades vid workshop 1.



Skiss utvecklad efter synpunkter från workshop 1 som presenterades och diskuterades vid workshop 2.

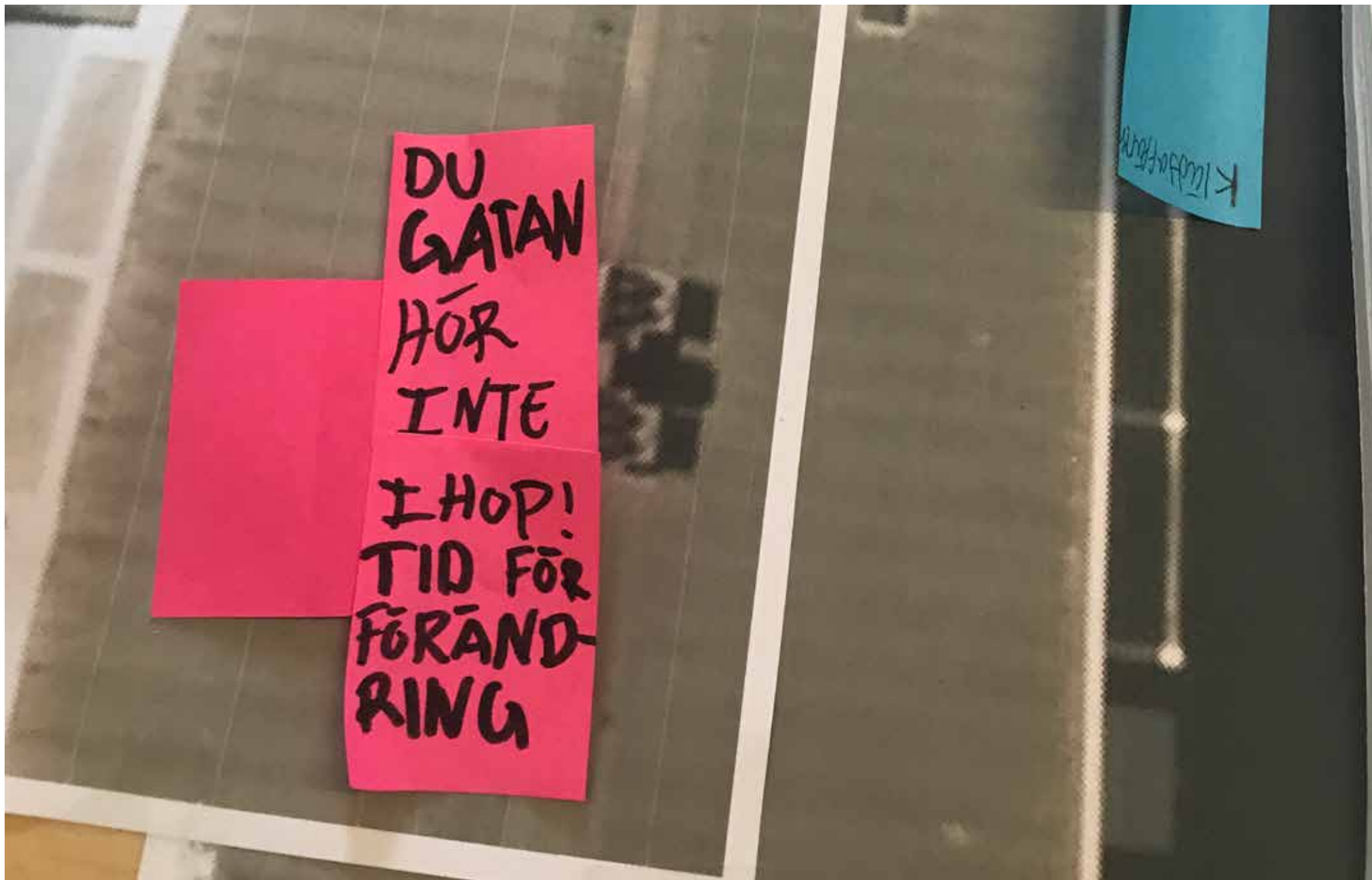


Foto från workshop 1 med ungdomsgruppen.

Förslagen

Designparametrar



Planera för barnen först!

Flera av fokusgrupperna återkommer till att det är barnen som styr sina föräldrars rörelse. Med offentliga rum som programmerats för barn har vi störst chans att förändra ägarskapet och användandet av platserna - därför planeras centrum i Husby med barnen främst.



Offentliga rum för alla

För att alla ska känna sig välkomna och trygga i centrum måste det innehålla olika funktioner och ta hänsyn till olika gruppers behov. Funktionerna samlar gärna flera brukargrupper på samma plats, till exempel genom att en lekplats paras med sittgrupper för vuxna. Även tillgänglighetsperspektivet ska genomsyra upprustningen av de offentliga rummen i Husby centrum.



Skapa nya målpunkter

Utöver tunnelbaneuppgångarna saknar torgen idag tydliga målpunkter. Genom att tillföra nya program och funktioner som vänder sig till fler grupper kan användandet av torgen öka. Fokus ligger på miljöer för barn, mer informella mötesplatser och en flexibilitet i användandet av torgmiljöerna.



Platser med lokal förankring

Gestaltningen av torgen och Edvard Griegsgången ska ha en tydlig lokal förankring. Konsverk och annan utsmyckning sker med fördel i samarbeten med lokala konstnärer och/eller konst med lokal förankring. Beläggningsmönster bör representera såväl dåtidens, nutidens som framtidens Husby.



Upprustning och underhåll

Bristande omsorg om Husbys offentliga rum har bidragit till att många boende känner en svag anknytning till sitt centrum. Genom upprustning med nya, fler och olika sittmöjligheter, bättre belysning, ny markbeläggning, mer grönska, tydligare skyltning och orientering, mer färg, bättre papperskorgar och konst kan Husby bli ett centrum som de boende är stolta över. Minst lika viktigt är att den nya centrumanläggningen underhålls och att ett livstidsperspektiv finns med vid val av ny utrustning och material. Detta kräver samverkan med trafikkontoret och stadsdelsförvaltningen.

Gestaltungsprinciper

Markmaterial

Framtidens Husby centrum binds samman av ett golv som består av stadens standardplattor, med inslag av plattor/hällar i andra nyanser. Torgbildningarnas golv gestaltas som "mattor" där varje torg särpräglas av en unik mönsterläggning. Detta bidrar till att ge karaktär till torgen. Markbeläggningarna på torgen väver samman framtidens Husby med reminiscenser till tiden då Husby byggdes. Den slutgiltiga mönsterläggningen bör utformas i samarbete med en referensgrupp av boende i Husby. Befintliga ytor med smägarsten bör återbrukas i mönsterläggningen.

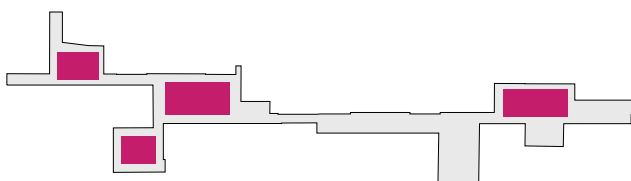


Diagram. Beläggningen utförs som en matta på de fyra platsbildningarna.

Belysning

Belysningen i centrum byts ut till belysningsmaster. I masterna integreras ljus och i vissa fall ljud samt fästordningar för vimplar, hängd belysning och soltak så att masterna aktivt kan användas vid evenemang på torgen. Placering och utformning av belysning samordnas med stadsdelen och polisen i projektets nästa skede.

Färgsättning

Utrustningen på varje plats har en unik färg som förstärker dess karaktär och förenklar orienteringen i centrum.

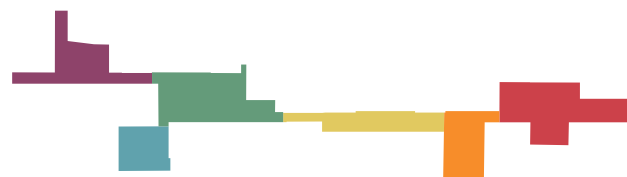


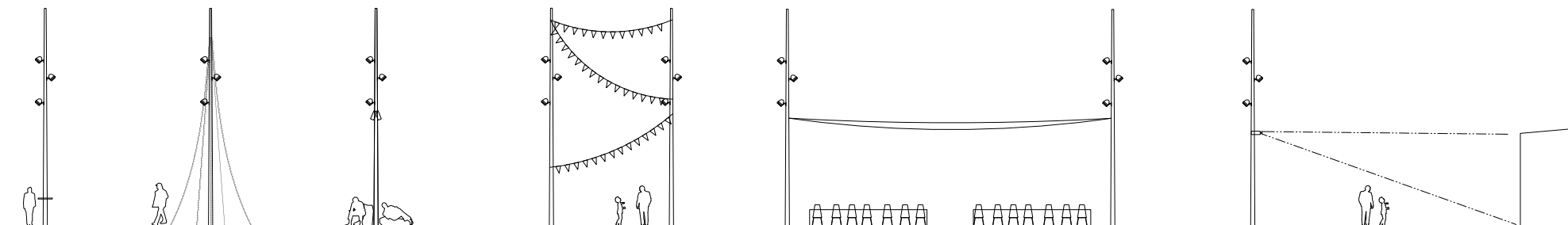
Diagram. Varje del av centrum har ett unikt färgtema.

Utrustning

Stadens möbelprogram följs där det är möjligt. På torgbildningarnas "mattor" kan utrustningen ges en friare gestaltning. Cykelparkering placeras vid de båda tunnelbanetorgen.



Exempel på utrustning från stadens möbelprogram.

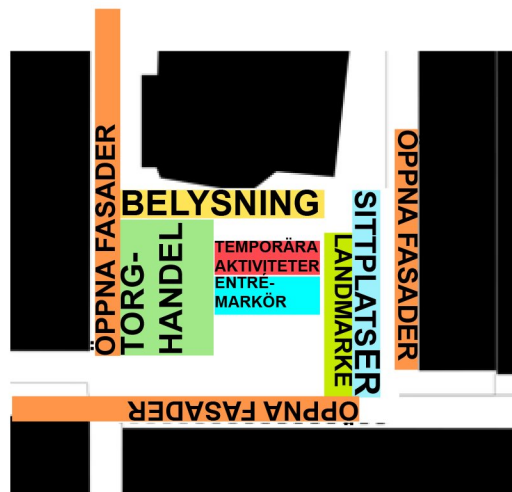


Exempel på hur belysningmaster kan användas vid olika evenemang.

Förslagen Norra Tunnelbanetorget



Norra tunnelbanetorget fungerar som entré till Husby centrum. Hit kommer många boende och besökare via tunnelbanan. Grupper av stolar och bord möter en på torget. De har flyttat från fasaderna ut på torget och utgörs av grupper av stolar och bord och bänkar. Belysning utförs som mastbelysning och placeras för att inte skymmas av trädskronor. Torghandeln flyttas hit från bibliotekstorget och bidrar till att skapa liv och aktivitet på torget. Det placeras i blickfånget för alla centrums huvudstråk. Mitt på torget rullas en stor matta ut, som tydligt markerar övergången när du träder in i torgrummet.



Diagram, programmering.



Torghandeln flyttas till torget.



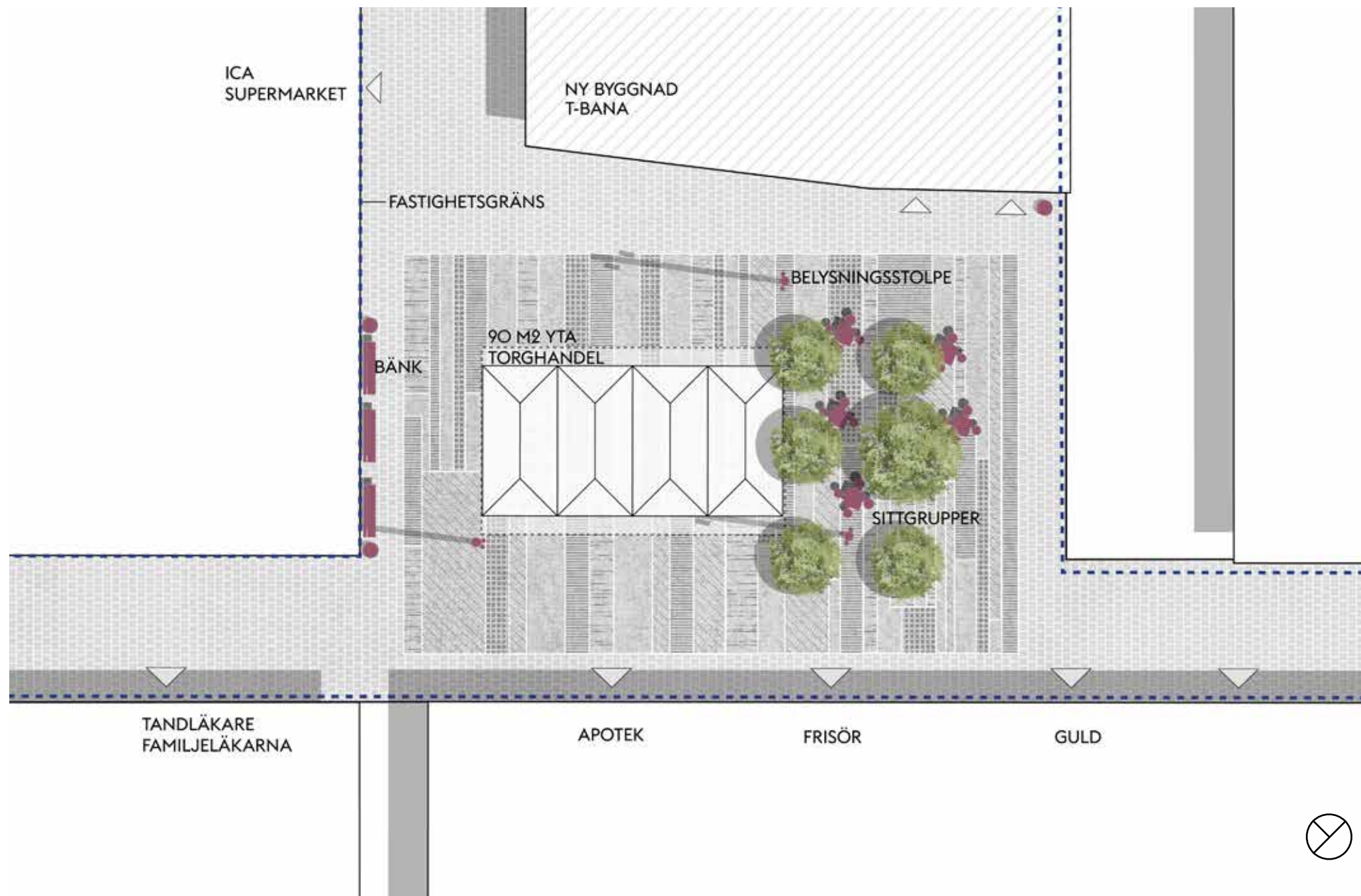
Exempel på markmaterial.



Visualisering.



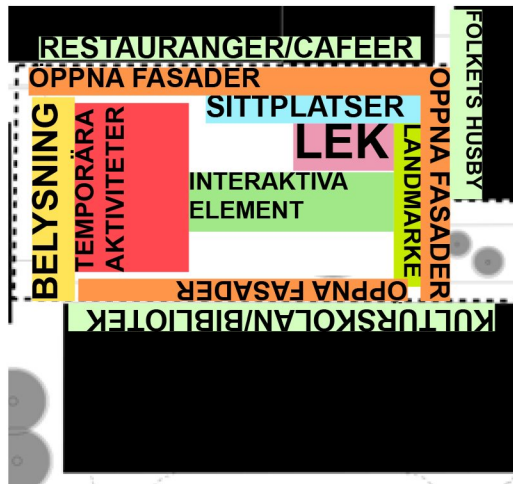
Exempel på sittgrupper med stolar och bord.



Förslagen Bibliotekstorget



Fontänen på Bibliotekstorget byggs om med nya kanter, nya fontänmunstycken och ett "lock". Den kan användas för lek och som sittplatser. Vid evenemang kan vattnet stängas av och fontänen kan användas som en scen. Bänkarna som vänder sig in mot platsen ersätts av mindre grupper av stolar, barnstolar och bord. Runt träden placeras runda bänkar som kan tillgänglighetsanpassas vid behov. Belysningsmasterna förbereds med eluttag som kan kopplas in vid evenemang. Grönsakshandeln flyttar till tunnelbanetorget för att lämna plats framför nya kulturskolans entré. Ytan kan användas för evenemang och fungera som en utomhusscen. Längs med den sydvända fasaden anordnas en tydligare uteservering. Stödmuren mot Husby träff ersätts av en trappa med integrerade planteringar. Torgets golv utförs som en matta med en speciellt framtagen mönsterläggning.



Diagram, programmering.



Exempel på fontän med multifunktionell användning.



Exempel på runda sittbänkar runt de befintliga träden.



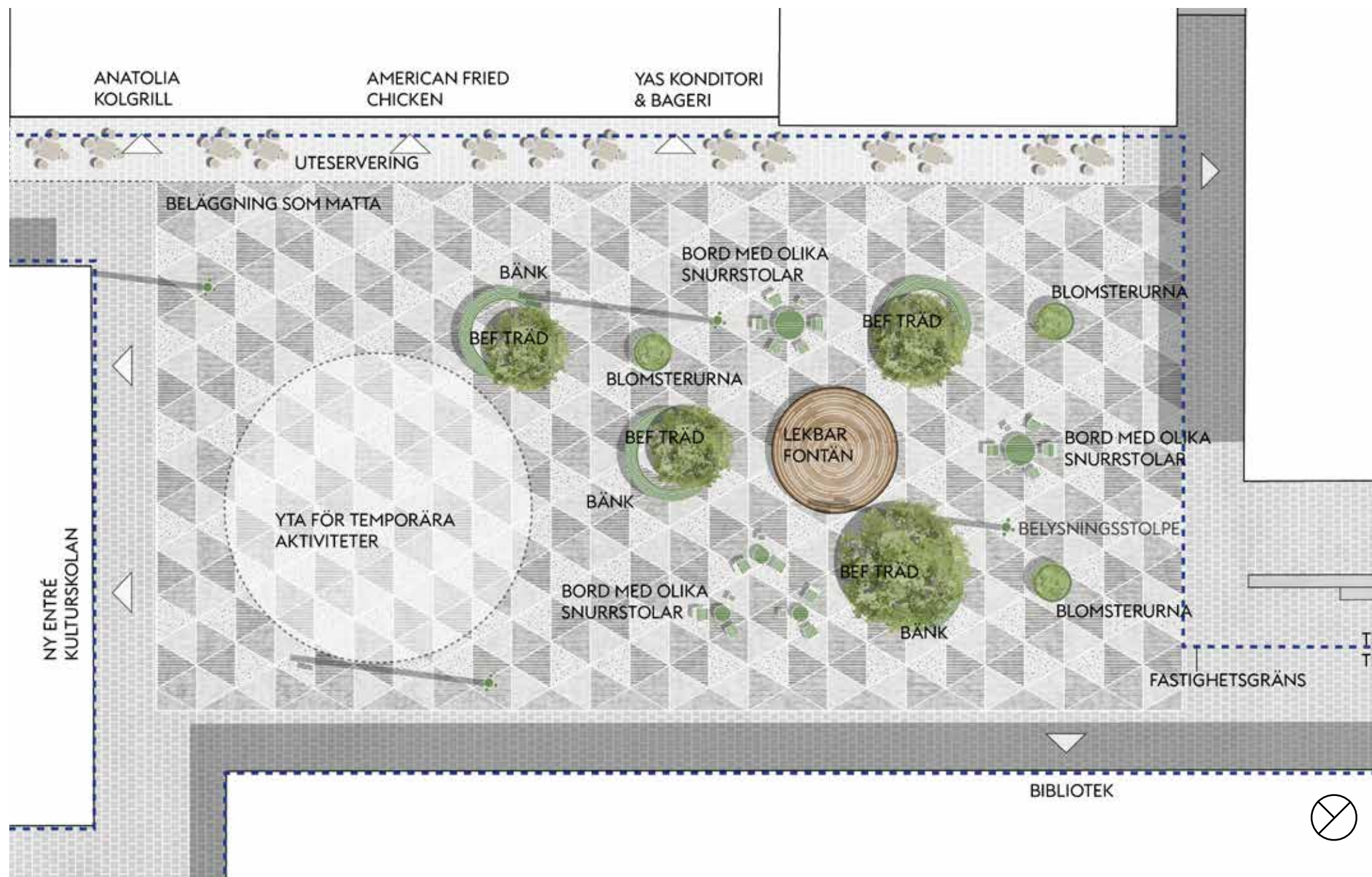
Torget kompletteras med urnor för blomsterprakt.



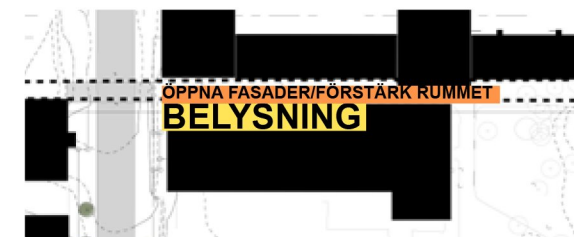
Exempel på trappa och integrerade planteringar vid Husby träff.



Visualisering.



Förslagen Edvard Griegsgången



Genom Svenska Bostäders nybyggnad av bostäder föreslås en breddning av en del av Edvard Griegsgången. Det medger att gaturummet kan förstärkas genom en planterings- och möbleringszon i fastighetsgräns. Här placeras träd och bänkar. På de slutna norra fasaderna planteras klätterväxter. Verksamheterna får nya skyltar som förstärker rummets orientering.

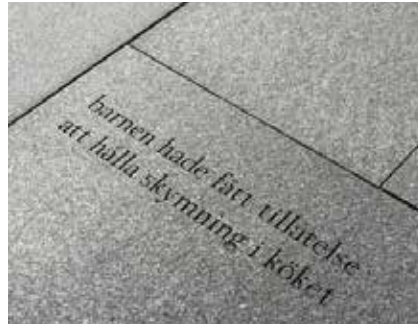
Det linjära perspektivet bryts genom en medveten indelning av markbeläggningen samt om kvällstid genom belysningsmönster som projiceras på marken.

Gången omvandlas till Husbys "walk of fame", där alla husbybor har chansen att nominera en personlighet som haft stort inflytande i området. Vinnaren får sitt namn ingraverat i en marksten som ersätter en av de grå betongplattorna.

I projektets nästa skede samordnas höjdsättning och gestaltning utanför det nya bostadshusets entréer.



Exempel på belysningsmönster på mark.



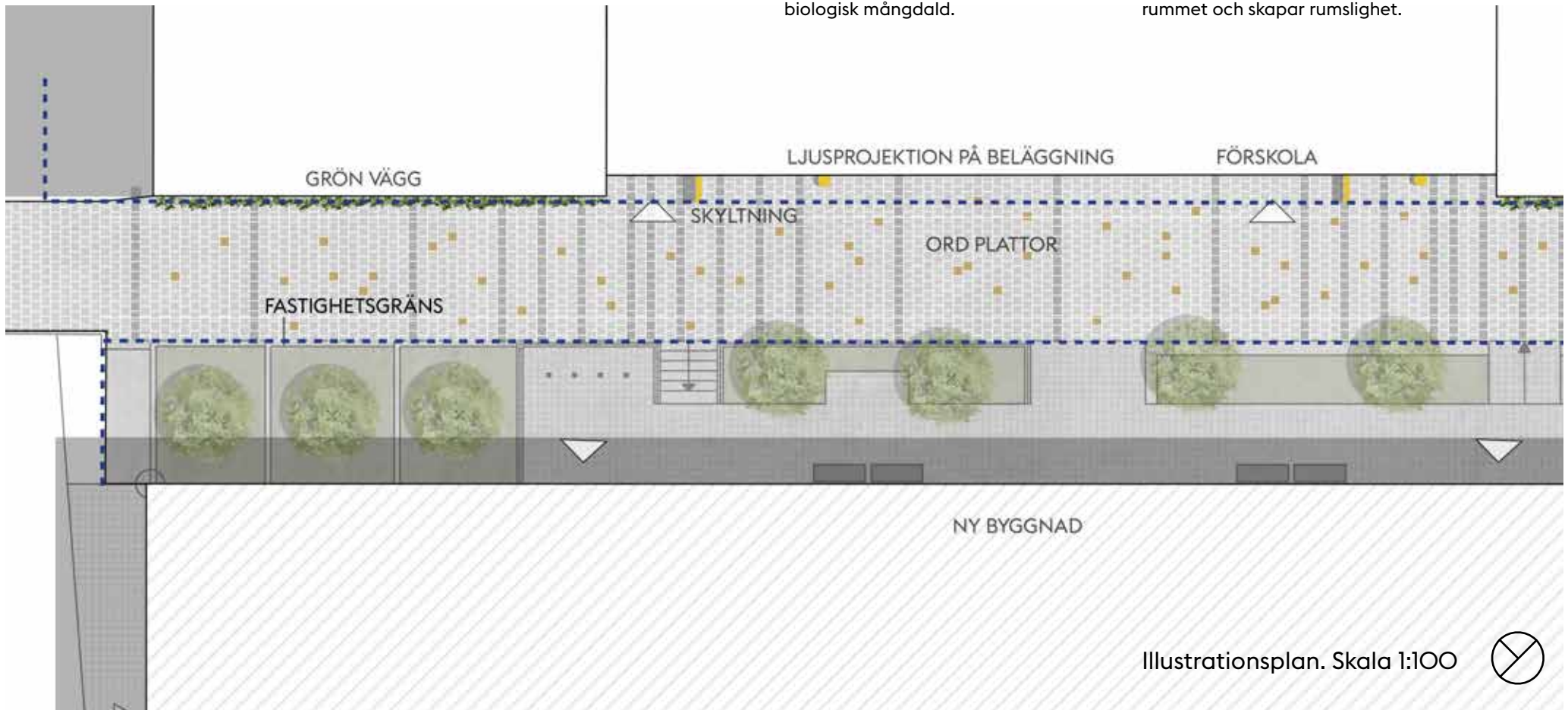
Exempel på ingravering av plattor.



Gröna fasader och fågelholkar för biologisk mångdald.



En planterings- och möbleringszon mjukar upp rummet och skapar rumslighet.



Illustrationsplan. Skala 1:100



Förslagen Moskétorget



Moskétorget utformas som en intim fickpark med mindre mindre platsbildningar för möten och samtal. Det blir en entré till Husbyparken samtidigt som platsen får distans till Edvard Griegsgången genom djupa, upphöjda planteringsytter. Platsen kan samla besökare från moskén som inte lika naturligt upptar utrymmet i Edvard Griegsgången. Bänkar vänder sig mot platsen och parken istället för mot gången.

En lekskulptur placeras på platsen som ett landmärke och för att bjuda in fler brukargrupper till platsen.

Illustrationsplan. Skala 1:100



Förslagen Torget vid parken

Torget ges en starkare koppling till Husbyparken genom att det befintliga vattenfallet ersätts av en generös gradäng upp mot kullen. Vatten integreras i konstruktionen och ger ett porlande ljud och fungerar som vattenlek för mindre barn.

Träden ersätts av blommande träd och under lövtaket placeras bord och stolar i grupper.

Grönsakshandelns permanenta tak ersätts av ett tempoärt marknadstält.



Illustrationsplan. Skala 1:100

