



Stockholms
stad

Maj 2023

Dp Östberga norra

PM Gestaltning för allmän
platsmark inom detaljplan
samt Annebodaskogen

Detta PM utgör ett underlag till Detaljplan för Östberga norra, i stadsdelen Östberga, Dp 2019-04998 och är framtagen av Landskapslaget AB, på uppdrag av exploateringskontoret, Stockholms stad

Beställare:
Exploateringskontoret, Stockholms stad
Box 8189
104 20 Stockholm
www.stockholm.se

Medverkande från Stockholms stad:
Ylva Kjellin, landskapsarkitekt, exploateringskontoret

Konsult Landskapslaget AB:
Lise Strand Hellström, landskapsarkitekt
Maria Wejbro, landskapsarkitekt
Caroline Mellström, landskapsarkitekt

Landskapslaget AB
Södermalmsallén 12-14
118 63 Stockholm
www.landskapslaget.se

Bildkällor

Figur 1: Översiktskarta av Landskapslaget AB
Figur 2-10: Foto av Landskapslaget AB
Figur 11-13, 20: Illustrationsplan av Landskapslaget AB
Figur 14-18: Sektioner Tyréns AB, bearbetade av Landskapslaget AB
Figur 19: Karta från Naturvärdesanalys Östberga av Calluna (2017)
Figur 21-24: Landskapslaget om inget annat anges.
Illustrationer s. 20 - 23 av Landskapslaget AB

Innehåll

INLEDNING	4
BEFINTLIGA KVALITETER OCH FÖRUTSÄTTNINGAR	6
GESTALTNINGSPRINCIPER FÖR ALLMÄN PLATSMARK	9
FRAMTIDA ÖSTBERGA NORRA OCH ANNEBODASKOGEN	10
UTVECKLING AV ALLMÄN PLATSMARK INOM DETALJPLAN	12
GATUMILJÖ	14
GRÖNKOMPENSATION	16
UTVECKLING AV ANNEBODASKOGEN	18
REFERENSER	24

Inledning

Detaljplan Östberga norra ska möjliggöra cirka 800 bostäder, både hyres- och bostadsrätter. I och med byggandet av nya bostäder ska den allmänna platsmarken utvecklas med nya funktioner där befintliga kvaliteter tas till vara. Det ska skapas förutsättningar för ökad attraktivitet och trygghet.

Bakgrund

Östberga är tillsammans med Årstafältet, en del av ett större utvecklingsområde. I Översiktsplanen för Stockholm benämns Östbergahöjden som tät stadsbebyggelse. Sambandet mellan Älvsjö och Årsta ska utvecklas enligt Översiktsplanen, vilket gör Östberga till en viktig komponent i strategin att koppla ihop stadens delar. Idag har Östberga en god tillgång till offentliga friitor, men vissa områden och platser upplevs som bristfälliga och otydliga. Östberga upplevs som isolerat från omgivningen med dåliga kommunikationer och det finns en upplevd otrygghet på vissa platser. Lägenhetsutbudet är inte tillräckligt varierat. Det saknas t.ex. större lägenheter.

Stadsbyggnadskontoret har tagit fram ett Program för Östberga (godkänt 2019-08-22) med förslag på exploatering och utveckling av Östberga. En områdesanalys för Östberga (2017) har också tagits fram tidigare med syfte att uppnå en mer kvalitativ och effektiv planering samt att säkerställa ett helhetsperspektiv med målet att uppnå en tät och hållbar stad. Planeringen syftar till att bidra till det bostadspolitiska målet om 140 000 nya bostäder i Stockholm fram till år 2030.

Östberga ligger strategiskt mellan Årstafältet och Älvsjö.

Detta PM Gestaltning för allmän platsmark beskriver området inom detaljplan Östberga norra i nordvästra delen av Östberga samt för Annebodaskogen. Annebodaskogen är inte en del av detaljplanen men behandlas i detta PM för att få en helhet av den planerade utvecklingen.

Inriktningen på programarbetet har varit att ta tillvara det centrala läget och planera för en tät, sammanhållen, mångsidig och levande stadsmiljö med tydliga kopplingar till omgivningen.

Utbyggnaden av Årstafältet skapar nya förutsättningar för intilliggande områden. Nya stråk och kopplingar kommer skapas mot bland annat Östberga. Det ska vara lätt att röra sig mellan omgivande områden och skapa förutsättningar för en ökad attraktivitet och trygghet.

Östberga norra är en av de första detaljplanerna inom Program för Östberga.

Syfte och avgränsning

Syftet med ”PM Gestaltning för allmän platsmark” är att beskriva hur den allmänna platsmarken ska utvecklas. Det som ingår inom detaljplanen är:

- Förbättra delar av Östbergabackarna med nya träd och ny gångbana mot nya kvarter samt entréplatser mot park och naturmark.

- Mötet mellan allmän platsmark och kvartersmark
- Skyfallsdike
- Omläggning av del av cykelstråk längs Åbyvägen

Intill detaljplanen har ett programförslag tagits fram för upprustning och förnyelse av Annebodaskogen.

PM Gestaltning omfattar inte kvartersmark; kvartersgator, byggnader och bostadsgårdar. Arbetet utgår från Inriktningsbeslut för hela Östberga fattat i KF, 29 september 2020, Program för Östberga, Start-PM för detaljplanen, tjänsteutlåtande, Stockholms stad 2019-11-14, samt Östberga områdesanalys, godkänd 2019-08-22.

Målbild

Målbilden med detaljplanen och utveckling av den allmänna platsmarken samt upprustning av Annebodaskogen är att koppla Östberga närmare samman med angränsande stadsdelar, skapa ett större och mer varierat bostadsutbud samt att Östberga ska vara öppet, tryggt, uppmuntra till aktivitet och tillgängliga gröna värden.

Figur 1: Översikt över Östberga, Liseberg och Årstafältet. Utredningsområde DP Östberga norra och Annebodaskogen markerat med röd streckad linje.



Befintliga kvaliteter och förutsättningar

I Östberga norra finns många befintliga kvaliteter att ta till vara. Omgivande stadsdelar saknar naturmark och skogskaraktär. Årstafältet är en stor öppen park och Liseberg har flera små parker. Den planerade bebyggelsen i detaljplan Östberga Norra föreslås i huvudsak i naturmarken längs Östbergabackarna.

Planområdets karaktär och landskapets form

Annebodaskogen utgörs av en dalgång med skogsklädda branter med bebyggelse på höjderna. Genom dalgången finns en befintlig parkväg anpassad till befintlig topografi. Det finns några små öppna gläntor utmed parkvägen, berg i dagen, utsiktsplatser och inne i skogen finns det en karakteristisk större stenformation. Närmare Lisebergsparken är det mer parklikt med öppna gräsytor och parkträd. Uppe på höjden, i Östberga höjden, sveper vägen Östbergabackarna fram och avgränsar befintlig bebyggelse mot naturmarken.

Vegetation

Annebodaskogen är främst en blandskog, triviallövskog, med asp, björk, sälg och med inslag av tall, ek och gran. Delar är även hällmarksskog med tallar. Idag är delar igenväxta med främst aspsly. Närmare Lisebergsparken, där det är mer parkkaraktär, finns några blommande träd/buskar och en allé utmed Lisebergsparkens öppna parkrum.

Målpunkter, värden

Idag är det största upplevelsevärde skogskaraktären. Här är det lugnt och avskilt från trafik och bebyggelse. Barn leker i naturen och parkvägen är del av ett längre promenadstråk. Det finns även en BMX-bana.

Stråk

Promenadstråket genom Annebodaskogen är en befintlig parkväg som kopplar samman cykelstråket utmed Åbyvägen med Lisebergsparken och vidare söderut. Pendelcykelstråket utmed Åbyvägen är en viktig nord-sydlig koppling. Östbergabackarna är en bilväg med en trottoar på norra sidan, innerkurvan, och parkering utmed södra sidan, ytterkurvan. Mellan dalgången och höjderna på respektive sida finns också flera stigar.

Barnperspektivet

I tidigare dialoger i Barnkonsekvensanalys Östberga (Landskapslaget, 2016) framkommer det att Annebodaskogen idag

är en relativt otrygg plats. Skogen, gångvägarna och kopplingarna till Östbergabackarna upplevs otrygga med eftersatt skötsel och belysning. BMX-banan är dock en uppskattad målpunkt för de äldre barnen. Östbergabackarna utpekas som en väg med höga hastigheter, få övergångsställen och med smal gångbana, vilket skapar en osäker trafiksituation för framförallt yngre barn.

Naturvärden

I Naturvärdesanalys för Östberga (Calluna, 2017) konstaterades att Annebodaskogen har visst naturvärde. Ett område med högt naturvärde finns söder om trappan ned till Lisebergsparken/ Annebodaskogen. Det har skogsvärden kopplade till tall med inslag av död ved vilket är viktigt för växter och djur. Området har även landskapsekologiska samband för barrskogsmesar och vedlevande insekter och spridnings-samband för lättspridda arter knutna till ädellövträd.



Figur 2: Öppen gräsyta, Lisebergsparken



Figur 4: Stenar med mossor i Annebodaskogen



Figur 6: Utsikt uppe på berget mot Åbyvägen.



Figur 8: Stigar genom skogsområdet



Figur 3: Gång- och cykelväg genom Annebodaskogen inramad av aspar



Figur 5: Fina tallar i Annebodaskogen



Figur 7: Unik stenformation inne i skogen



Figur 9: Mycket asp, men även ekar och tallar.



Gestaltungsprinciper för allmän platsmark

Principerna syftar till att stödja utvecklingen av allmän platsmark inom detaljplanen och i Annebodaskogen. De utgår från stadens olika styrdokument, såsom översiktsplanen, framkomlighetsstrategin och Grönare Stockholm.

1. Koppla samman staden

- Förbättra orienterbarheten och skapa tydliga rumsliga relationer mellan olika stadsdelar.
- Främja variationen av gångstråk. Det ska både finnas stråk som leder genom park- och naturmark och stråk längs gator. Stråken ska upplevas som trygga och säkra under dygnets ljusa respektive mörka timmar.

2. Utveckla befintliga värden

- Lyft fram landskapet, både natur- och kulturlandskapet. Ta tillvara naturvärden och viktiga karaktärsdrag.
- Värna och utveckla dalstråksparken som binder samman stadsdelarna och vidareutveckla den sammanhängande grönstrukturen.
- Följ topografin, lyft fram utblickar och siktlinjer. Bjud in och synliggör landskapet, befintliga träd, landskapsformationer med t. ex. medvetna siktstråk.

3. Tydligt definierade offentliga platser

- Skapa platser med en tydlig gräns mellan privat och offentligt. Den allmänna marken ska vara öppen och tillgänglig, tydligt allmän och väl avgränsad.
- Utveckla mötet mellan bebyggelse och skogs/parkmark och skapa väldefinierade gröna rum. Lyft fram och tillgängliggör natur med inbjudande entréer, aktiva kantzoner, trygga offentliga promenadstråk och god orienterbarhet.

4. En mångfald av gemensamma rum

- Tillgängliggör naturen. Skapa en mångfald av aktiviteter i befintlig naturmark som kan tillgodose invånarnas rekreationsbehov. Det ska finnas plats för både aktiva platser för lek och rörelse och rofyllda platser för promenad, återhämtning och vila.
- Utveckla naturparken med innehåll som kompletterar omgivningens utbud och speglar nya behov. Forma platser för att stärka identitet och attraktivitet.
- Utveckla platser för vinteraktivitet som t.ex. pulkabackar och ta tillvara vintersoliga platser.
- Skapa mötesplatser som inbjuder till delaktighet och lokalt engagemang. De gemensamma rummen ska upplevas trygga och jämlika.

5. Entréer ger identitet

- Definiera entréerna som visar naturparkens utbredning och ger den en igenkännbar identitet.

6. Gatan som levande stadsrum

- Gatan ska vara ett tryggt, trevligt och säkert offentligt stadsrum för alla trafikslag.

7. Gestaltning för biodiversitet och ekosystemtjänster

- Genom att skapa ekologiskt värdefulla miljöer förstärks platsen identitet och dess estetiska, pedagogiska samt upplevelsemässiga värden.
- Ta tillvara och utveckla befintliga ekologiska värden och ekosystemtjänster vid gestaltning av natur och park.
- Tillför ekologiskt värdefulla element såsom sandblottor, död ved, insektshotell, mulmholkar, rishögar, småvatten, fågelholkar och högstubbar som del av gestaltningen i syfte att gynna en hög biologisk mångfald.
- Gatuträd och växtbäddar i gata ska bidra till att skapa ekosystemtjänster.

Framtida Östberga norra och Annebodaskogen

Detaljplanen för Östberga norra möjliggör ny bebyggelse i Annebodaskogen, längs västra och norra delen av Östbergabackarna. Utvecklingen av Östberga norra bidrar till att omgivande stadsdelar knyts samman till en mer sammanhängande stad. Den allmänna platsmarken utvecklas med sociala och ekologiska värden. Parallellt med detaljplanen utreds åtgärder i den del av skogen som blir kvar.

Övergripande struktur och kopplingar

Ny bebyggelse föreslås i huvudsak i befintlig naturmark längs Östbergabackarna. Det blir sex nya kvarter på befintlig natur- och parkmark och ett nytt kvarter på en befintlig parkeringsplats.

Kopplingen mellan Östberga och Liseberg förbättras med nya entréplatser ovan och nedan trapploppet för att skapa en tydligare koppling i branten. Befintlig topografi, höjdskillnader och naturvärden i denna del skapar utmaningar att skapa en tillgänglig koppling mellan Östbergabackarna och parken. Annebodaskogen planeras att utvecklas till en naturpark vilken också bidrar till att koppla samman stadsdelarna. Pendelcykelstråket utmed Åbyvägen förbättras.

Gata och pendlingscykelstråk

Gatan Östbergabackarna breddas med en ny gångbana i ytterkurvan samt en zon för angöring och några gatuträd i grupper om tre. Tillsammans med de gröna släppen mellan kvarteren kommer träden bidra till stadsgrönska. Tre nya nätstationer kommer behövas inom planområdet. Den första är placerad öster om kvarter D3, vid befintlig förskola, den andra söder om kvarter C och den tredje vid befintlig nätstation vid kvarter A.

Pendelcykelstråket utmed Åbyvägen kommer justeras i läge förbi de nya föreslagna kvarteren. För att uppnå stadens krav på pendelcykelstråk kommer det i planarbetet möjliggöras för en bredd på 5 meter.

Entreér och platser

Entréer till Annebodaskogen utformas som välkomnande mindre platsbildningar som anvisar parkens utbredning och ger parken identitet. Viktigt är att de utformas som robusta platser av hållbara material. Genom att ta hänsyn till siktlinjer och omgivande natur, samt medvetet arbeta med belysning, accentueras platserna.

Förstärka befintliga kopplingar

Den befintliga trappan utvecklas med små platsbildningar och fler sittplatser. Den täta vegetationen intill gallras för att skapa genomsiktighet och trygghet.

Möte allmän platsmark - kvartersmark

Det är viktigt att gränsen mellan allmän platsmark och kvartersmark tydliggörs. Utanför bostadsgårdarna bevaras skogskaraktären. De flesta gårdar möter naturparken i nivå vilket gör det enkelt för barn att röra sig ut i parken, samt att

det blir en visuell koppling mellan bostadsgård och naturpark, vilket ökar känslan av trygghet. Ny vegetation kompletteras mot befintliga kvarter för att skapa en genomsiktig ridå och tydlig avgränsning mot kvartersmarken. Genom att använda befintliga höjdskillnader och strukturer i landskapet kan gränsen kännas naturlig. På kvartersmark kan en tydlig markerad gräns, i form av kant, mur eller häck vara aktuell.

Utveckling av Annebodaskogen

Annebodaskogen ligger utanför detaljplanen men utreds vidare parallellt med planprocessen. Befintliga kvaliteter tas till vara och utvecklas, både ekologiska och sociala. Fokus är på barns behov och aktiviteter men även äldre perspektivet tas hänsyn till.

Barnperspektivet

Parallellt med denna rapport har en barnkonsekvensanalys tagits fram.

Se vidare: Barnkonsekvensanalys Östberga Norra.



Utveckling av allmän platsmark inom detaljplan

- 1 SLÄNTEN OCH TRAPPKOPPLING. Slänten utvecklas med äng för att skapa biologisk mångfald och ekologiska värden. Nya träd planteras. Trappkopplingen utvecklas med nya sittplatser.
- 2 MELLAN HUSEN. Äng och nya träd planteras. Som grönkompensation föreslås inhemsk tall.
- 3 STILISERAD BÄCK. En svacka från Östberga-backarna, mellan kvarter D2 och D3 och vidare mellan parkväg och kvarter D3, anläggs för att leda och fördröja skyfall. Den gestaltas med dämmen i form av tvärgående murar, ängsbelädda slänter och en grusad botten med inslag av stenar. Träd ramar in för att skapa en grön ridå mot kvartersmarken.
- 4 DIKEN. Ett befintligt dike vid D1 breddas något och görs lite djupare för att kunna hantera större mängder skyfallsvatten. Det anpassas till omgivningen. Vid pendelcykelstråket planeras ett nytt dike för hantering av dagvatten och skyfall. På vissa delar är det ett krossdike med öar av plugplantor som med tiden kan sprida sig.
- 5 BERGSFORMATIONEN. Platsen tydliggörs med ny sittbänk längs bergsfoten.
- 6 ENTRÉPLATSER. Tydliga entréer med nya sittplatser skapar identitet till parken. Den vid kvarter D3 ramar in av en mur och räcke. Den vid kvarter D1 samspelar med befintliga träd och klipphäll.
- 7 FORNLÄMNING. Skyltas upp och tillgängliggörs med ny sittplats. Platsen rensas från sly.
- 8 GRÖN KOPPLING. Ny parkväg med nya sittplatser. Platsen anpassas för att höjdmässigt smälta ihop med intilliggande nya kvarter och ramar in av äng och nya träd.
- 9 GATUTRÄD. Planeras i grupper om tre utmed gatan för att skapa trädvolym. En variation av arter skapar dynamik i gaturummet.
- 10 PENDEL CYKELSTRÅK. Breddas för bättre framkomlighet. Planeras med ängklädda slänter.



Gatumiljö

Östbergabackarna förbättras och anpassas till ny struktur.

Östbergabackarna

Idag är gatan Östbergabackarna en väg med en gångbana mot befintliga kvarter och med parkering utmed gatan mot Annebodaskogen. I samband med den nya bebyggelsen anläggs en ny gångbana samt en yta för angöring och gatuträd på den sidan av gatan där den nya bebyggelsen byggs. För att bidra till mer gatugrönka placeras även träd i släppen mellan kvarteren. Cyklister kommer fortsatt att cykla i blandtrafik.

Belysning utmed gatan placeras vid kvarter A i bakkant gångbana och vid kvarter B, C och D mellan gångbana och angöringszon.

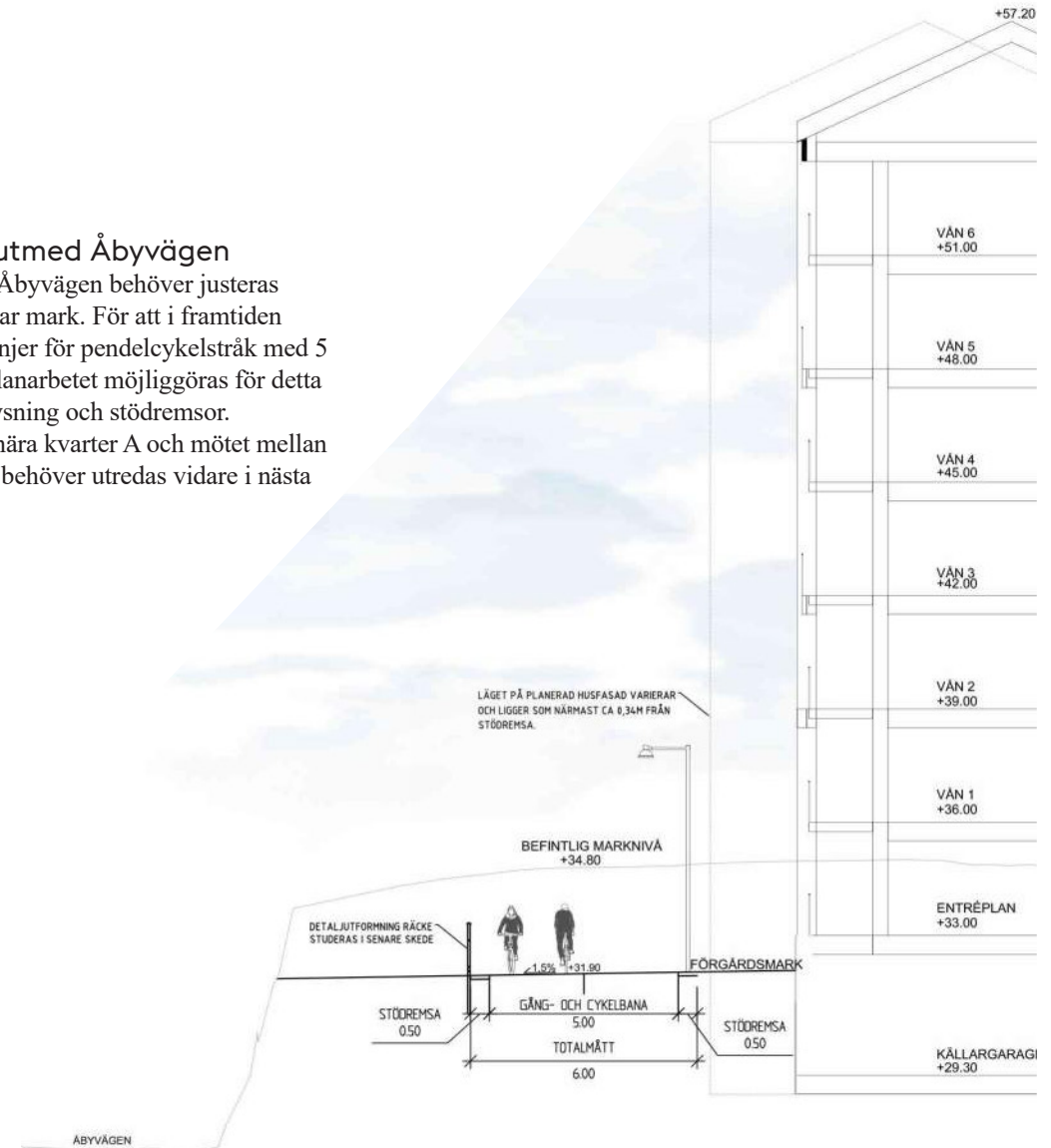


Figur 13: Översikt gatumiljöer

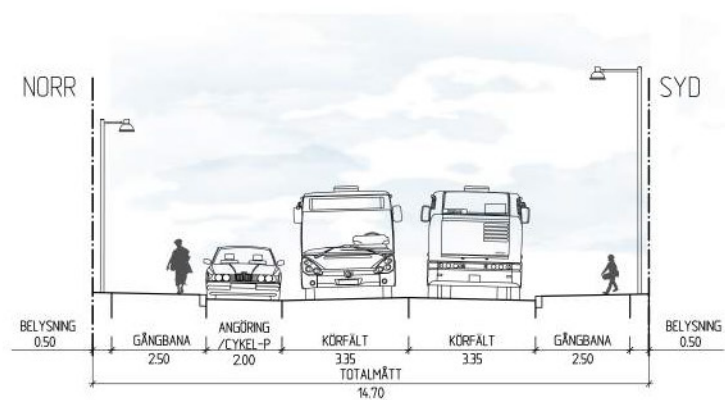
Pendlingscykelstråket utmed Åbyvägen

Pendlingscykelstråket utmed Åbyvägen behöver justeras i läge för att skapa mer byggbar mark. För att i framtiden uppnå Stockholms stads riktlinjer för pendelcykelstråk med 5 meters bredd, kommer det i planarbetet möjliggöras för detta samt skapas utrymme för belysning och stödremisor.

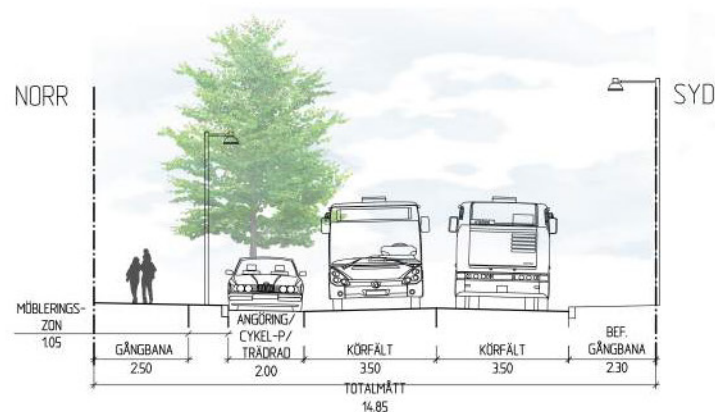
Den nya dragningen löper nära kvarter A och mötet mellan ny bebyggelse och cykelbana behöver utredas vidare i nästa skede.



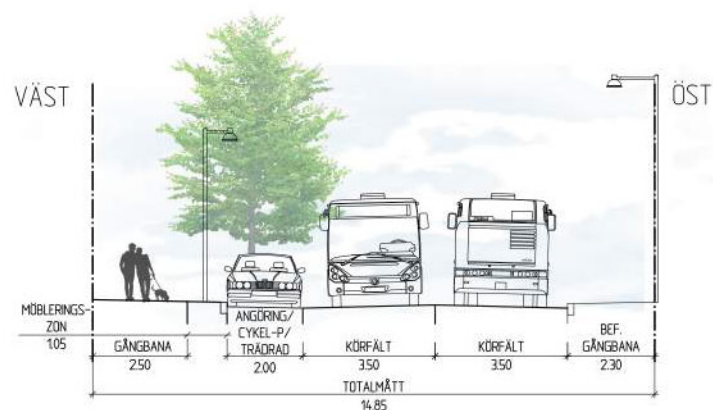
Figur 14: Sektion E-E. Pendlingscykelstråket utmed Åbyvägen.



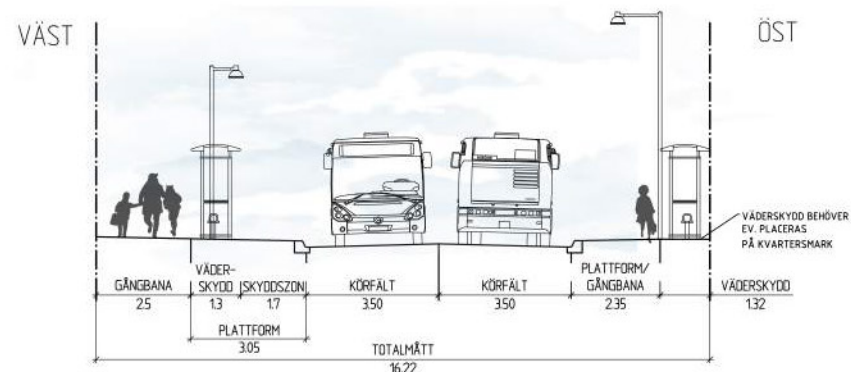
Figur 15: Sektion A-A, vid kvarter A. Skala 1:200 (A4)



Figur 16: Sektion B-B, vid kvarter B och C. Skala 1:200 (A4)



Figur 17: Sektion C-C, vid kvarter D. Skala 1:200 (A4)



Figur 18: Sektion D-D, vid busshållplats, kvarter D. Skala 1:200 (A4)

Grönkompensation

En naturvärdesanalys gjordes för Östberga 2017 av Calluna. Denna information är hämtad därifrån.

Naturvärdesanalys

I Naturvärdesanalysen konstaterades att det finns landskaps- ekologiska samband för barrskogsmesar och vedlevande insekter inom eller i anslutning till Östberga norra. Det finns även spridningssamband för lättspredda arter knutna till ädellövträd. Dessa samband har behov av förstärkning.

Inom Östberga norra finns ett område med Högt naturvärde: området söder om trappan ned till Lisebergsparken/ Annebodaskogen. Det har skogsvärden kopplade till tall med inslag av död ved vilket är viktigt för växter och djur. Visst naturvärde har delar av Annebodaskogen. Det är hållmarkstallskog samt triviallövskog med asp, björk och säl, där tall, ek och enstaka granar förekommer.

I Annebodaskogens västliga delar, i närhet till Åbyvägen, har en del förekomst av steklar och fjärilar, iakttagits.

Grönkompensation/åtgärder

Calluna föreslår ett antal åtgärder för att stärka ekologiska miljöer och samband. Flera går att uppnå i utvecklandet av Östberga norra.

Främja insekter knutna till gamla tallar:

- Spara gamla träd, så långt det är möjligt, samt spara död ved. Det kan bli livsmiljöer för insekter, fåglar och lavar.
- Utveckla bryn i andra lägen än norr för att främja insekter.

- Placera ut holkar för att stärka boträdsfunktionen i området. Olika typer av holkar gynnar olika fågelarter: starholkar, holkar för trädskräp och tornseglarholkar.

Främja insekter och andra arter knutna till ädellövträd:

- Bevara och öka inslag av ädellövträd.
- Tillförsel av död ved.
- Ädellövträd så som ek, lönn, ask och alm bör skötas enligt riktlinjer som bevarar värden knutna till befintliga träd.

Främja vedlevande arter:

- Gynnas av blomrikedom, vikt bör läggas på att spara och plantera blommande träd, buskar och örter.
- Död ved på solexponerade platser.
- Mulmholkar, stärker spridningsvägar mellan värdekärnor av ek.

Främja öppna marker och pollinatörer:

- Extensiv skötsel på vissa ytor. Värde kan öka genom att till exempel låta klöver få blomma.
- Låta pollen- och nektarrika växter ta plats samt se till att säsongen täcks in (även vår och sensommar). Viktigt med ett brett urval av växter.
- Skapa miljöer för äggläggning för insekter: Sandiga miljöer med gles växtlighet, död ved samt bibatterier (biholkar).

Främja groddjur:

- Det kan finnas möjlighet att skapa förutsättningar för att utplantera och etablera groddjur i området, förutsatt att grundläggande habitatkrav kan tillgodoses.

Ytterligare åtgärder gällande träd

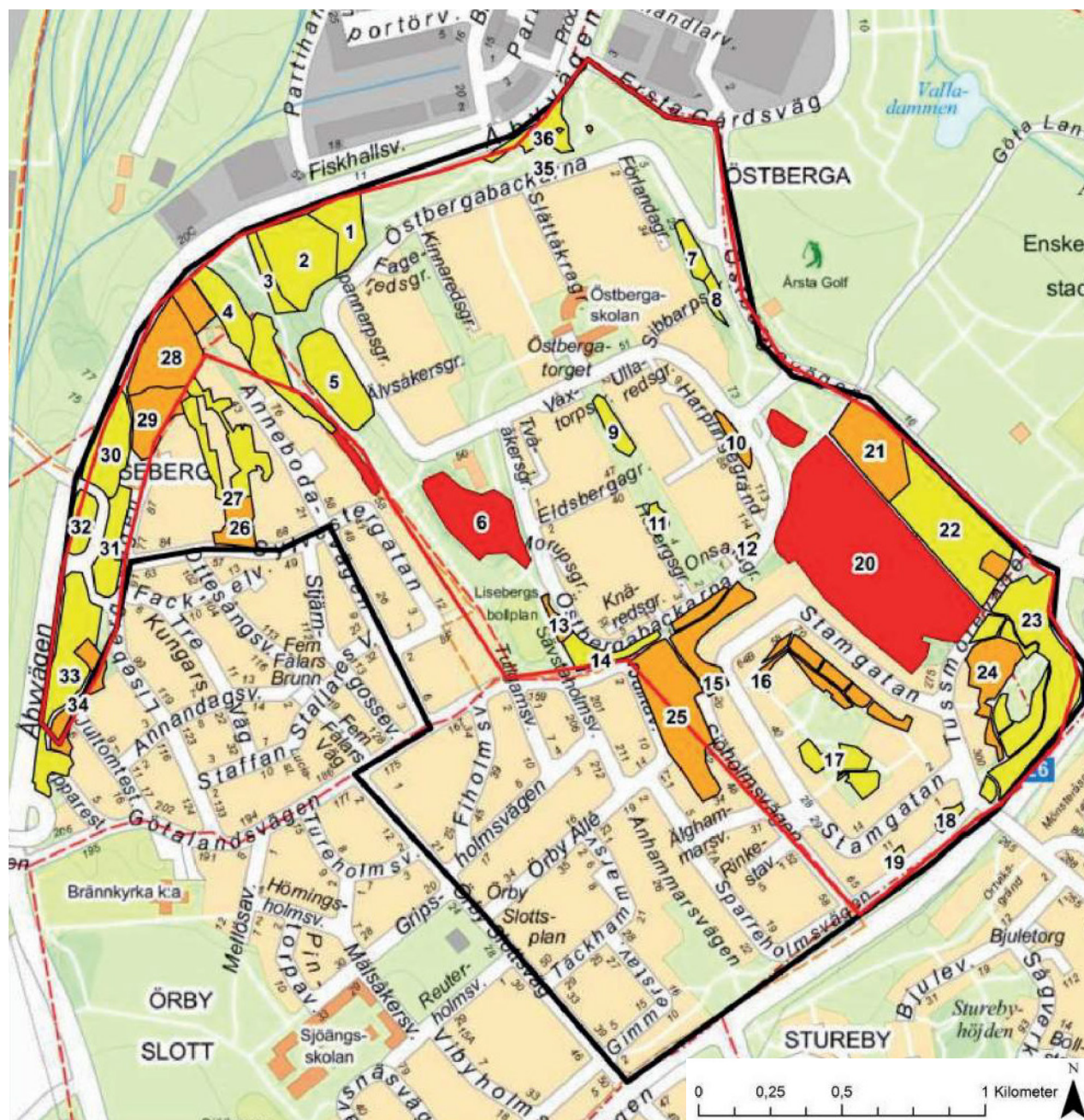
I Trädinventering vid Östberga, som Calluna gjort för Svea-fastigheter år 2020, lyfter de även aspar som ett viktigt trädslag för många arter, både insekter och fåglar. Det är ett ganska mjukt trädslag som flera fågelarter hackar bohål i (exempel spillkråka), särskilt grova aspar med diameter på ca 40 cm. Generellt är det brist på stora aspar.

De lyfter att det är viktigt att spara aspar i olika åldrar, inom planområdet, för att skapa en succession.

Mer åtgärder de föreslår gällande träd:

- Döda stående träd kan flyttas om de inte kan stå kvar och placeras ut liggandes.
- Om en tall inte kan sparas är det viktigt att dess värden kompenseras, till exempel genom att använda den döda veden till faunadepåer placerade i soliga och vindskyddade lägen.

Figur 19: Naturvärdesobjekt i Östberga. Område med högt naturvärde (6) och visst naturvärde (1, 2, 3, 4, 5) inom planområdet. Karta från Naturvärdesanalys Östberga av Calluna (2017)



Utveckling av Annebodaskogen

Annebodaskogen är en dalgångspark mellan Liseberg och Östberga. Målet med gestaltningen är att stärka och gestalta platsens ekologiska kvaliteter samt föra in den sociala aspekten tydligare i parken. Annebodaskogen är inte en del av detaljplanen men behandlas i detta PM för att få en helhet av den planerade utvecklingen.

Parkens uppgift

I Annebodaskogen finns flera ekologiska värden och viktiga spridningssamband, särskilt knutna till tallar och ädellövträd. När platsen utvecklas är det viktigt att hänsyn tas till naturvärden, som bibehålls och stärks där det är möjligt.

Annebodaskogen används idag av folk som promenerar och upplever naturen. I skogen finns kojor och andra spår av lekande barn. Det finns även en BMX-bana som delvis nyttjas som lek och hängyta. De sociala aspekterna har potential att lyftas fram och främjas ytterligare. Genom gestaltning av parken kan en tydligare identitet skapas och bidra till en positiv upplevelse av en gemensam plats för området i stort.

Den nya utformningen av parken bygger på att spara och förädla befintliga värden samt skapa och framhäva saker att upptäcka. Närmaturen förädlas och tillgängliggörs genom att öppna upp, skapa inbjudande utblickar och stråk. Det ska vara fokus på trygghet men också spänning och mystik.

Parkrummet

Naturparken går från att vara ett öppet parkrum i Lisebergsparken till mer skogskaraktär med öppna gläntor närmare Åbyvägen. I och med de nya kvarteren blir parkrummet smalare än idag. Den befintliga skogskaraktären eftersträvas att behållas och befintliga skogselement, så som träd, stenar och annat lyfts fram. Parkens olika bredder skapar dynamik. Det är viktigt med de bredare delarna där känslan av skog kan finnas kvar. Parkrummets inre öppna del utformas för rekreation både för barn och äldre som en lugn mötesplats med sittplatser och med entréer till lekslingan. Befintliga träd sparas och kompletteras med nya träd och andra växter. Fågelholkar och insektshotell sätts upp för att stärka den biologiska mångfalden och få mer fågelkvitter och insektssurr. Belysningsstolpar kompletteras med social belysning som lyser upp t.ex. karaktärsfulla träd och tydliggör platser. Det bidrar till upplevelsen och skapar trygghet.

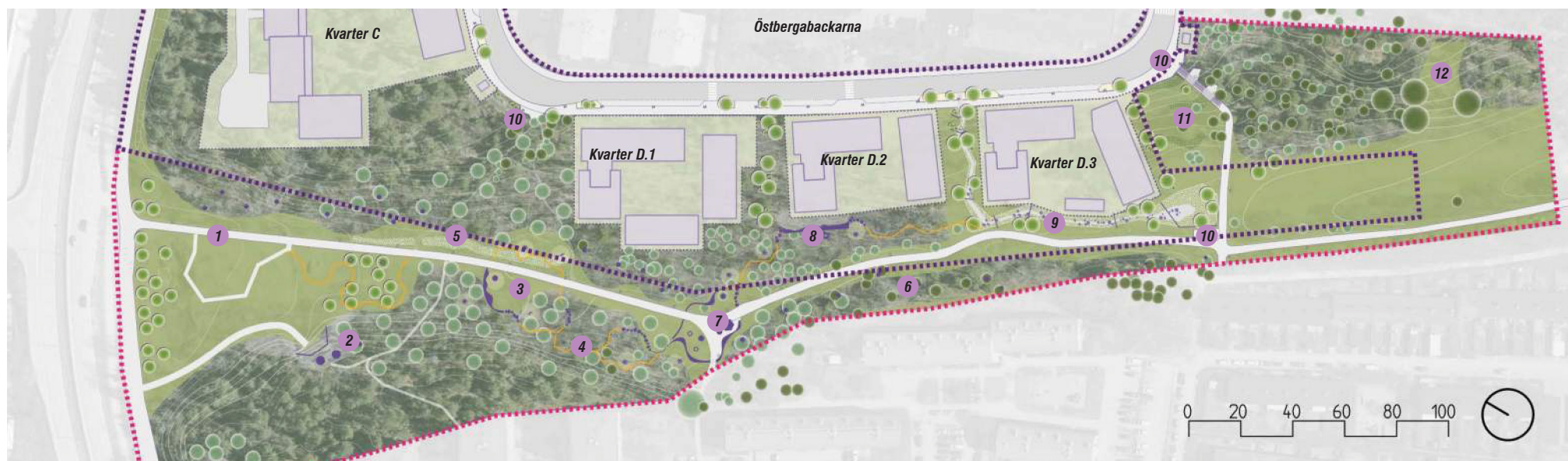
Lekslingan

I skogen föreslås en äventyrlig och lekfull promenad att upptäcka som ett alternativ till gångvägen. Slingan går genom, och passerar förbi, befintlig vegetation, berg i dagen och diken för att skapa varierande rumsligheter, sittplatser och motoriska utmaningar. Den består i huvudsak av långa balansspänger, befintliga stenhögar och hoppstenar. Utmed lekslingan finns kojor, figurer och sittstockar. Lösa pinnar och grenar samlas ihop på anvisade platser efter gallring och röjning för att underlätta kojbyggen och annan lek. Genom röjning av vegetation i brynen öppnas naturen upp och bjuder in till lek och rörelse.

Ekobandet

Parallellt med gångvägen och lekslingan föreslås ett band med fokus på ekologiska värden och ekosystemtjänster. Olika typer av fågelholkar, insektshotell och mulmholkar sätts upp, gamla träd och död ved sparas och sandblottor anläggs. Ekoslingan kompletteras med blommande träd, buskar och äng.

- 1 ÄNGEN. Olika typer av ängsmark och sandblottor anläggs för att skapa biologisk mångfald och ekologiska värden. Information om arter och ängstyper sätts ut. Nya träd planteras för att rama in ängen och visuellt skärma av mot Åbyvägen.
- 2 UTKIKSPLATSEN. Föreses med sittplats och riktningsskyltar som informerar om vad man ser. Både pedagogiskt om de olika ängstyperna och om vad man ser i stadens horisont.
- 3 GLÄNTAN. Den befintliga gläntan gallras och förstärks med platsbyggd bänk som ramar in platsen. Grill kan anordnas.
- 4 LEKSLINGAN. Lekslinga genom skogen skapas av befintliga stenar, stockar samt lång balansspång.
- 5 DIKET. Befintlig våtmark/dike framhålls och kompletteras med spänger och lekskulpturer av t.ex. grodor. Även riktiga grodor kan planteras ut.
- 6 EKOBANDET. Fokus på ekologiska värden där insektshotell, fågelholkar för olika arter med mera placeras ut.
- 7 PARKTORGET. Parktorg med ett tak, bänkar och bord. Mindre aktivitetsytor bjuder in till möten mellan generationerna och här bjuds man in till lekslingan.
- 8 BERGSFORMATIONEN. Platsen tydliggörs med ny sittbänk längs bergsfoten. *Del av detaljplan.*
- 9 STILISERAD BÄCK. En svacka från Östbergabackarna, mellan kvarter D2 och D3 och vidare mellan parkväg och kvarter D3, anläggs för att leda
- 10 ENTRÉPLATSER. Tydliga entréer där samma formspråk med träd, murar och sittplatser kommer igen för att skapa identitet till parken. *Del av detaljplan.*
- 11 SLÄNTEN OCH TRAPPKOPPLING. Slänten utvecklas med äng för att skapa biologisk mångfald och ekologiska värden. Nya träd planteras. Trappkopplingen utvecklas med nya sittplatser
- 12 RÖJNING AV VEGETATION. Ett gestaltungsgrepp blir att öppna upp delar av igenväxta skogspartier och bjuda in och skapa möjlighet till lek och vistelse, så som t.ex. pulkaåkning.



Figur 20: Annebodaskogen programskiss

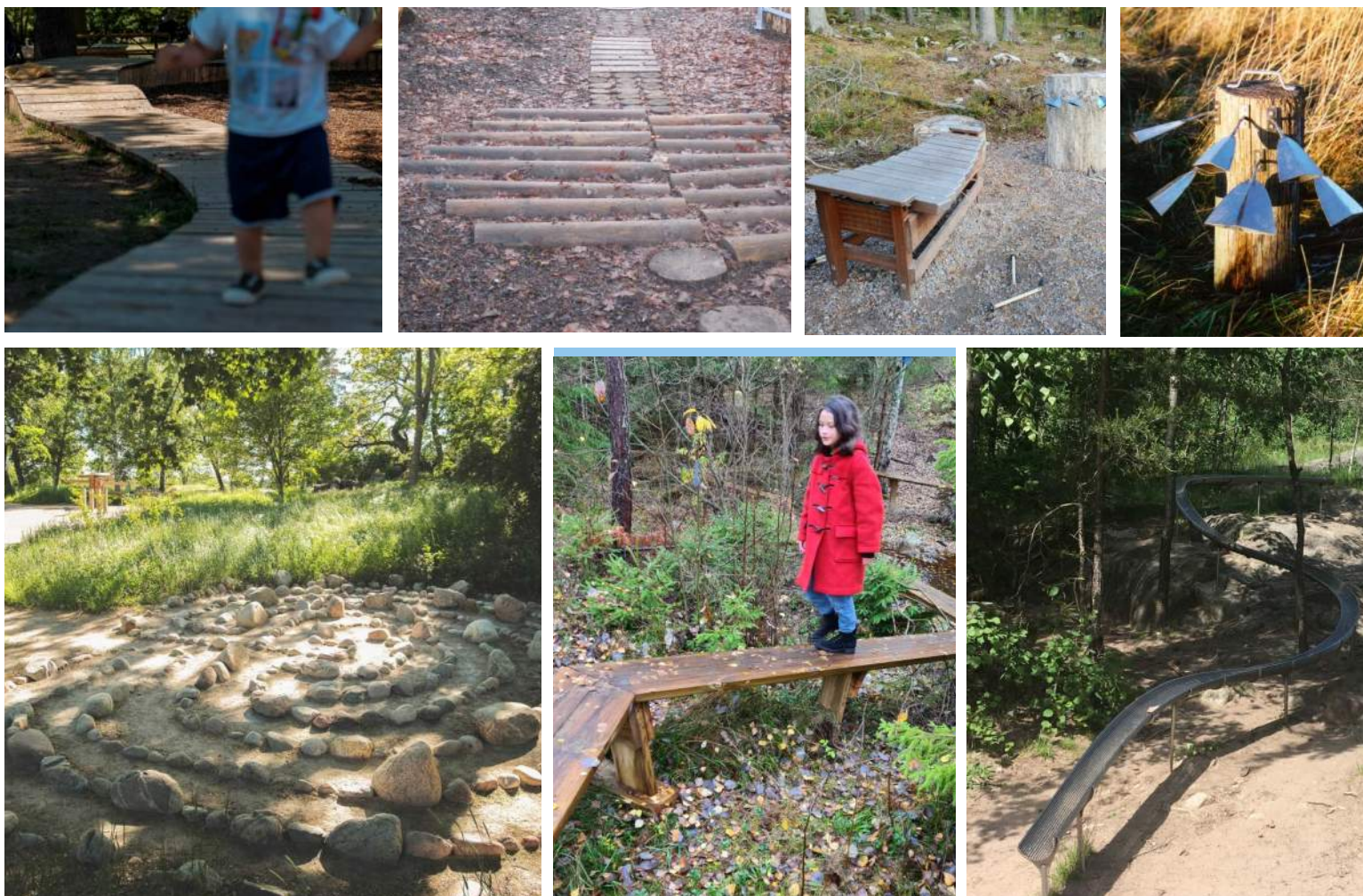
Annebodaskogen - Platsbildningar och entréer



Figur 21: Platsbildningar av olika storlek föreslås för olika typer av häng och möten mellan invånare i olika stadsdelar och av olika generationer.

1. Skapa platser bland träden av trädäck över marken. (Lurparken, Telefonplan) 2. Trädäck med tak, (Storsjöparken i Årsta) 3-4. Mur av sten, betong eller träramar in platser. Sittplats på betongmur med namn på parken (foto 3, Lönnebergaparken, Bromma) och rundad stenmur (foto 4). 5. Rund bänk för att markera entréer (Nolas orm, enligt Stockholms stads möbelprogram, foto: Nola.se). 6. Sittstockar vid mindre platser i skogen.

Annebodaskogen - Lekslingan

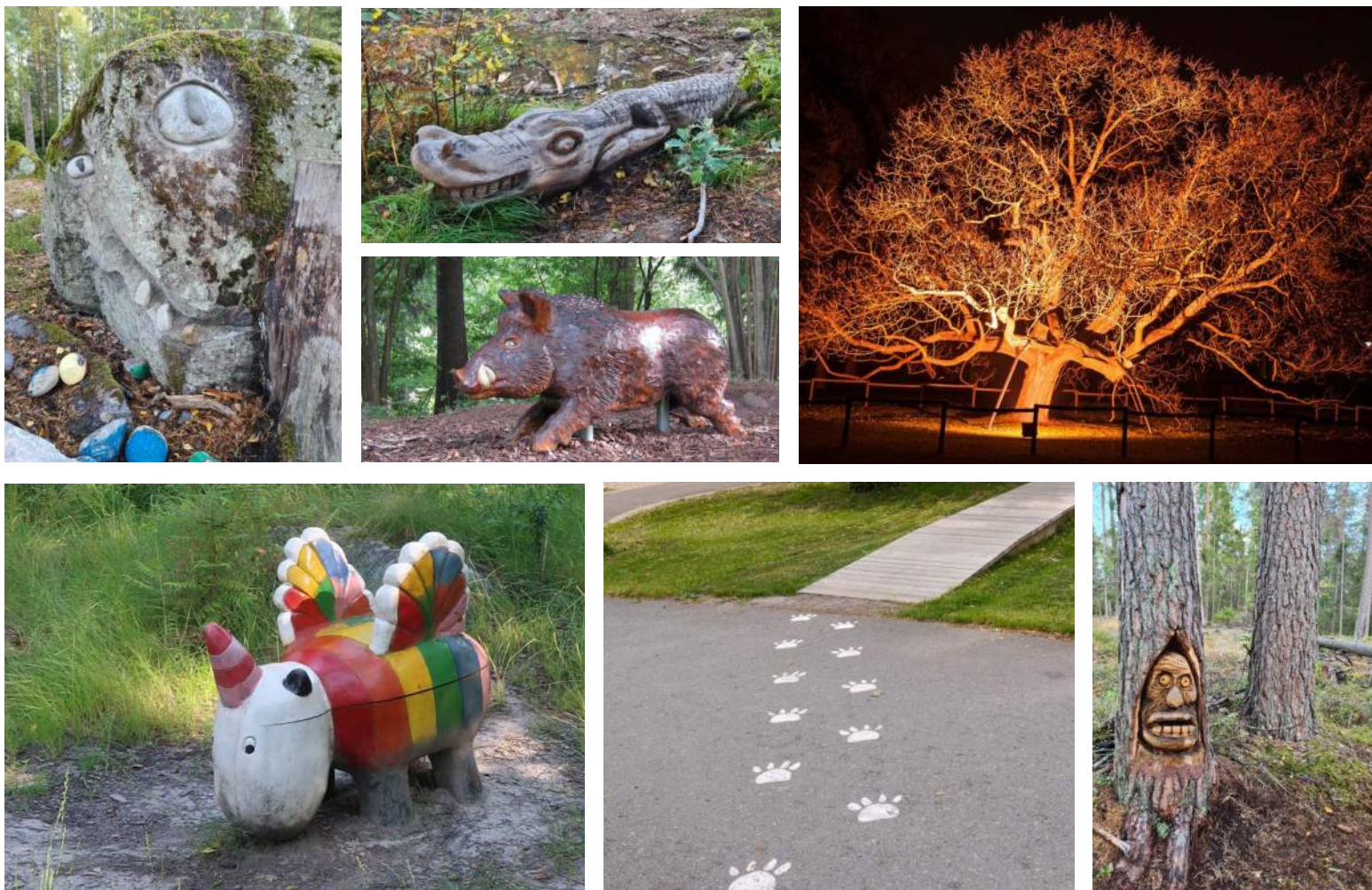


Figur 22: Lekslinga genom skogen av olika spänger, hoppstenar och lekelement, som bjuder in till att upptäcka skogen.

1. Träspringslinga, (Sickla strandpark) 2. En slinga i mark av trästockar, (Årstabergsparken) 3-4. Lek som skapar ljud. Örebro. (Bild th från Lydleg.dk) 5. Stenar som uppmuntrar till lek. (Sköndal) 6. Lång träspång genom skogen. (Äventyrsskogen, Örebro) 7. Lek i skogen, ränna. (Lurparken, Telefonplan)

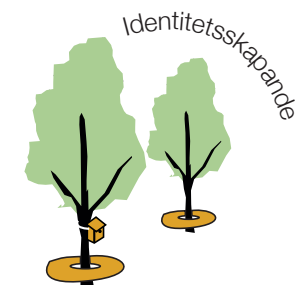


Annebodaskogen - identitetsskapande



Figur 23: Skapa identitet till platsen genom tillägg som gör att platsen blir speciell, t.ex lekfigurer och belysning. Det skapar även större trygghet.

1. Sten med ansikte med stenungar som barn gör. (Äventyrsskogen, Örebro) 2. Krokodilstock, Örebro (Äventyrsskogen, Örebro) 3. Lekfigur. 4. Belysning på träd. 5. Lekfigur som är unik för platsen. (Äventyrsskogen, Örebro) 6. Lekfulla element i marken som leder vidare. 7. Ansikte i högstubbe.



Annebodaskogen - Ekobandet och ekosystemtjänster



Figur 24: Utmed ekobandet förstärks ekologiska värden och ekosystemtjänster

1. Äng. 2. Plats att mata fåglar, Årsta. 3. Insektshotell och faunadepå 4. Fågelholkar 5. Vattenmiljöer. 6. Sandhögar/sandblottor blir boende för vildbin.



Referenser

Calluna AB (2020) Trädinventering vid Östberga -
Inventering av naturvärdesträd inför detaljplanearbete vid
Östberga, Stockholms stad

Stockholms stad, Landskapslaget AB, Unga berättar
Kulturskolan (2017-01-13) Barnkonsekvensanalys Östberga

Stockholms stad, Calluna AB (2017-01-24)
Naturvärdesanalys Östberga

Stockholms stad (2018) Översiktsplan för Stockholm

Stockholms stad (2019-08-22) Program för Östberga

Stockholms stad (2019-08-22) Östberga områdesanalys

Stockholms stad, Tyréns AB (2021) Östberga norra
Trafikutredning

