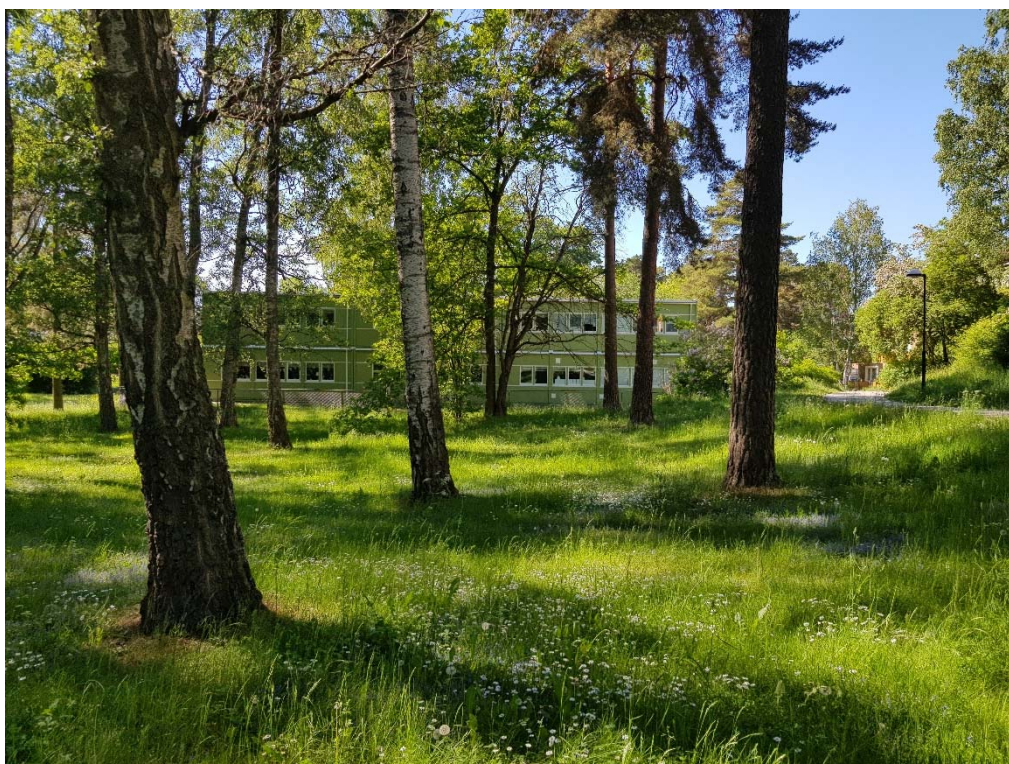


Kvarteret Dansken 1

Planerad ny förskola i Blackeberg



Inledning

Fastighet: Kvarteret Dansken 1

Adress: Vinjegatan 25

Stadsdel: Blackeberg

Kommun: Stockholms stad

Beställare: SISAB

Beställarens ombud: Tobias Arab, Erfator AB

Gällande detaljplan: Pl 7101

Lagskydd: För befintlig bebyggelse inom Dansken 1, gäller Plan- och bygglagen: 8:13§ 8:14§ samt 8:17§. Varsamhetsbestämmelser och skyddsbestämmelser används endast för att reglera befintliga byggnader och bygglovspliktiga byggnadsverk. Vid uppförande av ny bebyggelse används normalt sett istället PBL 2 kap 6§ *bebyggelse och byggnadsverk utformas och placeras på den avsedda marken på ett sätt som är lämpligt med hänsyn till stads- och landskapsbilden, natur- och kulturvärdena på platsen och intresset av en god helhetsverkan.*

Sammanställning: Helén Sjökvist, Byggnadsantikvarie, Sakkunnig avseende kulturvärden - behörighet K, Stiftelsen Kulturmiljövård, Stora Gatan 41, 722 12 Västerås. Telefon: 073-810 72 10, helen.sjokvist@kmmmd.se



Figur 1. Kvarteret Dansken 1. Utsnitt från Stockholms stads digitala plantjänst.

Bakgrund

I kvarteret Dansken 1 planeras en ny förskolebyggnad att uppföras vilken ersätter en nu befintlig tillfällig paviljong.

Historisk bakgrund Blackeberg

Planeringen av stadsdelen Blackeberg påbörjades med en dispositionsplan för södra Spånga från år 1946. Tunnelbanelinjen Kungsgatan–Vällingby invigdes hösten 1952 medan Blackebergs torg stod klart först 1956. Redan i den första stadsplanen för området hade man planerat för skolor och dessa utgjorde även en av förutsättningarna

för utbyggnaden av området. Såväl Blackebergs gymnasium, som då benämndes läroverk och Blackebergsskolan dåvarande folkskolan, förlades till området nära torget. Detta för att aula, simhall, gymnastiksal och bibliotek skulle vara tillgängliga även för allmänheten. Något man hade argumenterat för i stadsplanen. Det fanns även de som motsatte sig detta och framhöll att man snarare borde göra plats för bostäder nära centrum.

När byggandet i Blackeberg kom igång på allvar på 1950-talet kom bebyggelsen att hålla en relativt låg skala. Lamellhus och enstaka punkthus lades ut efter topografin. Större delen av bebyggelsen förlades indragen på tomterna med en förträdgård mellan trottoar och fasadliv. Befintlig natur inlemmades i planeringen. Man anlade slingrande gångvägar och skogsgläntor med höga, raka furor. Torget var centralt i planeringen och vikt lades vid ett serviceutbud.

Kvarteret Dansken 1 planerades redan tidigt för barnstugeverksamhet. Läget var sannolikt valt utifrån närheten till såväl skola, tunnelbana och tillgången till omgivande grönområde, vilket kunde tillgodose en bra och lugn miljö för verksamheten. En barnstuga i ett plan uppfördes efter ritningar av Nils Sterner, sannolikt i början av 1960-talet. Byggnaden var grönklassad i Stadsmuseets klassificering men revs på grund av stora asbestproblem omkring 2017. Denna byggnad var orienterad i väst – östlig riktning utefter gångvägen. Enligt uppgifter i bebyggelseregistret var den ursprungligen uppförd med fasad i liggande träpanel samt tak av svarta eternitplattor. Taket hade under åren dock bytts till plåt.



Figur 2. Dansken 1 från nordost 2005. Byggnaden revs omkring 2017. Foto: Mauro Rongione, Stockholms stadsmuseum. Ur: Bebyggelseregistret.

Figur 3. Dansken 1 från sydväst 2005. Byggnaden revs omkring 2017. Foto: Mauro Rongione, Stockholms stadsmuseum. Ur: Bebyggelseregistret.

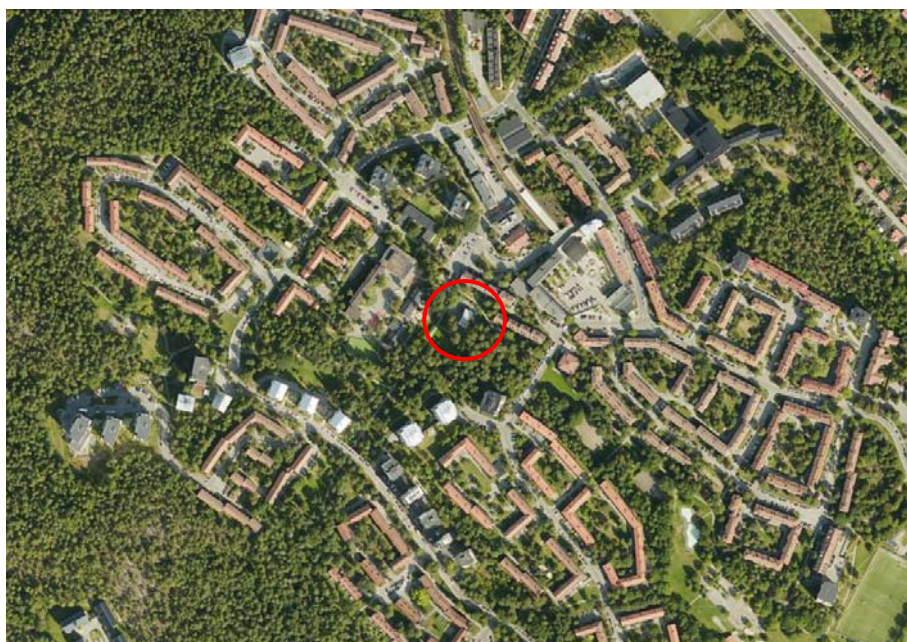


Figur 4. Området kring Blackebergsskolan utgörs delvis av parkmark med tallskog i det så kallade Blackebergsstråket. Den slingrande gångstrukturen genom Blackeberg visar tydligt hur man ville inlemma det nya området i befintlig natur. Biltrafiken är tydligt separerad från grönsstråket.

Figur 5. Området sett från öster. I bildens bakgrund anas befintlig paviljong inbäddad i grönska.



Figur 6. Källa Eniro historiska flygbilder 1955-1967.

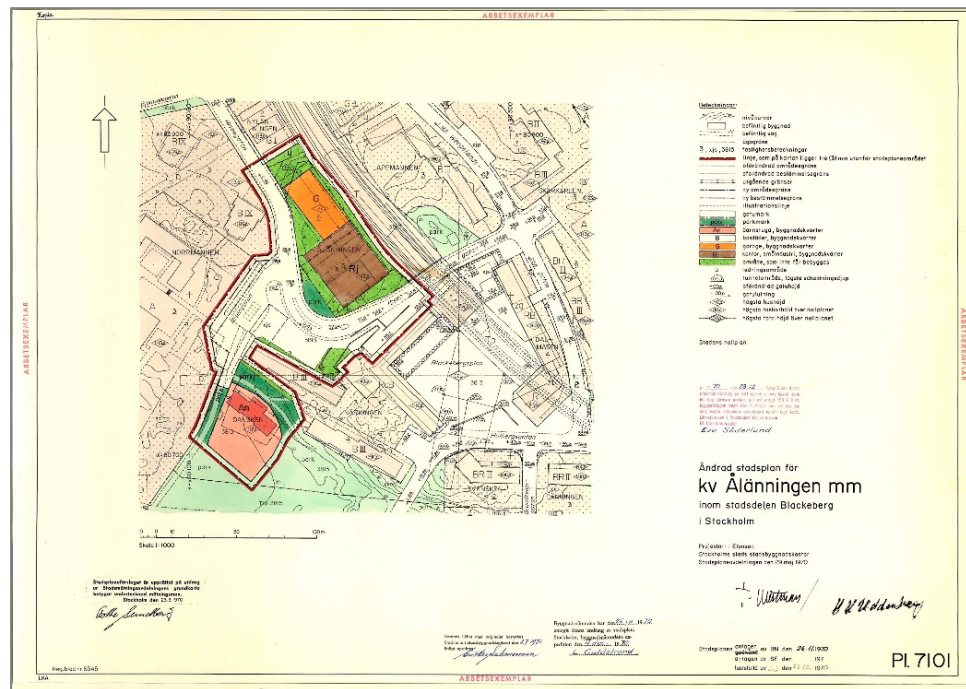


Figur 7. Blackeberg består generellt av låga lamellbus grupperade kring gårdar, men har inslag av enstaka högre punkthus. En bärande idé vad gäller områdets planeringen är "Hus i park". Källa: Eniro flygbilder.

Befintligt skydd

Befintlig detaljplan

Befintlig detaljplan PL7101 anger användningsområdet barnstuga. Marken omkring är avsatt som parkmark. Högsta hushöjd är 7 meter. I de skriftliga dokumenten uppges att ”För att möjliggöra iordningställandet av en trafiksäkrare infart till barndaghemmet i kv. Dansken har barndaghemstomten utökats i enlighet med de befintliga gränserna.”



Figur 8. Detaljplan 7101.

Översiktsplan

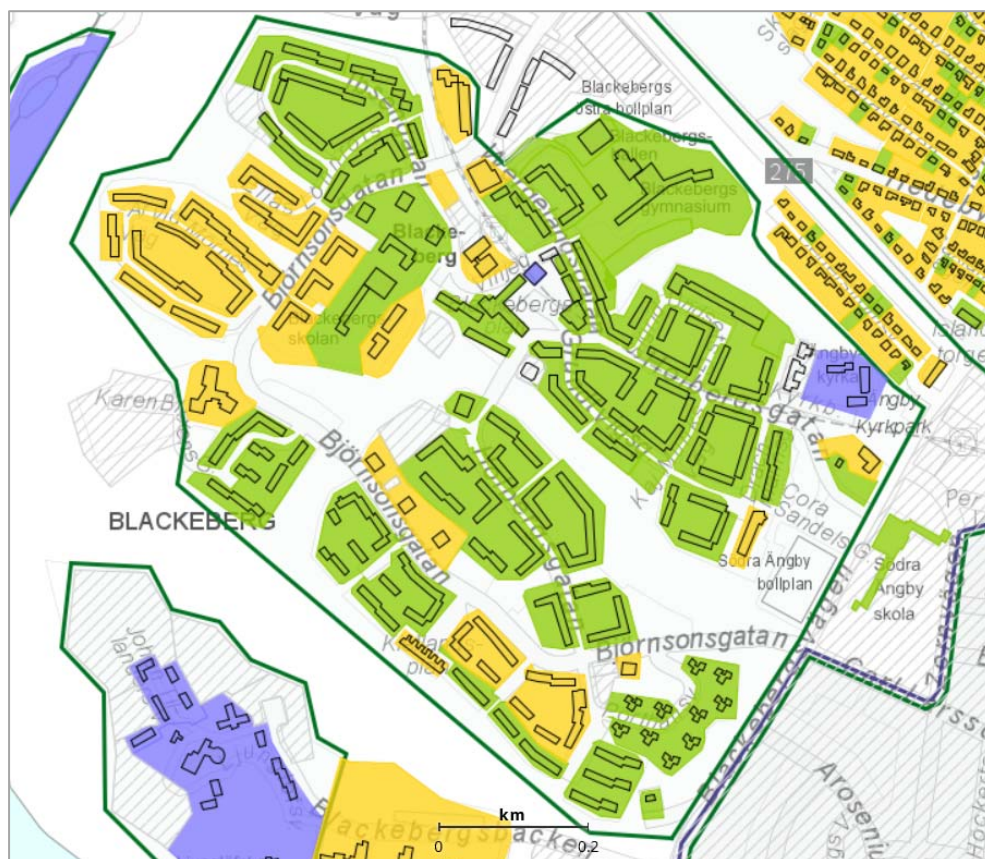
I Stockholms översiktsplan uppges att: ”Blackebergsstråket är ett centralt parkstråk genom stadsdelen som ska värnas och utvecklas med nya målpunkter och förstärkta entréer som kan bidra till att koppla samman omgivande stadsdelar”.

Stockholms stadsmuseums klassificering

Stora delar av stadsdelen Blackeberg är grönklassade enligt Stockholms stadsmuseums klassificeringssystem. Hela området får anses vara mycket välbevarat i kulturhistorisk synvinkel. Såväl bebyggelse som stadsplanering och parkmiljöer har en hög autenticitet.

Området präglas tydligt av 1950-talets idéer om att placera in bostadsområden i befintlig natur med ”hus i park”. Slingrande gångsystem binder samman områdena utöver de trafikerade gatorna. Parkmarken påminner i vissa fall om skogsgläntor. Bebyggelsen ligger indragen på tomterna och omges av grönska. Den kulturhistoriska kontexten har en hög läsbarhet.

Även kvarteret Dansken 1 var tidigare grönmarkerad på Stockholms stadsmuseums klassificeringskarta. Detta berodde dock på förutvarande byggnad, vilken revs omkring 2017.



Figur 9. Stora delar av Blackeberg är grönklassade av Stockholms stadsmuseum, vilket visar att hela stadsdelen är mycket välbevarad i kulturbistoriskt hänseende.

Beskrivning nuläge

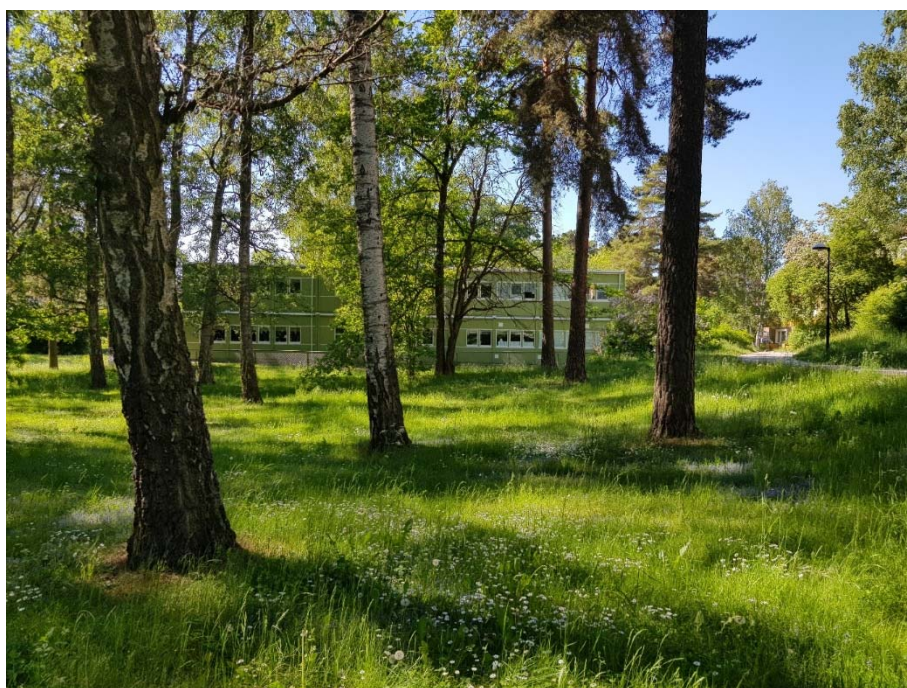
Den befintliga tillfälliga paviljongen är placerad relativt centralt på tomten i cirka nord - sydligt läge, indraget från gångvägarna. Den befintliga paviljongen är uppförd i två plan med loftgång och ligger på vad som tycks vara en anlagd yta som ligger något förhöjd från omkringliggande mark. Tomten omges av ett standardstaket, typ Gunnebostängsel. Mot öster och söder ansluter tomten direkt mot Blackeborgsstråkets grönytor och i norr och väster mot Blackeborgsstråkets gångstråk. Gårdsytan är till stora delar grusad.

Omgivande bebyggelse består i norr av två putsade, trevånings lamellhus som är orienterade i öst – västlig riktning utefter Vinjegatan. I väster ligger Blackebergsskolan med bland annat två enplans förskolebyggnader i trä från 1980-talet. Dessa två planeras rivas i samband med att en ny, kompletterande skolbyggnad skall uppföras i detta läge. Området kommer med andra ord att förändras ytterligare under de närmaste åren.

Parkmarken i öster består av gräsmark med relativt stora träd, främst tall och björk men även med inslag av andra lövträd såsom ek. Tanken förs i det närmaste till en hagmarkskaraktär med vad som skulle kunnat vara naturligt framvuxna gångvägar. Det ligger dock en medveten planering bakom. Söder om förskolans tomt öppnar sig en öppen gräsyta. Mellan förskolan och gångvägarna i norr och väster finns en grön remsa med buskar och mindre lövträd av olika slag, exempelvis rönn, fläder mm, vilket ger en inramning till förskolegården från dessa håll. Något enstaka äldre karaktärsträd i form av tall finns också i detta läge.



Figur 10. Kvarteret Dansken 1 med befintlig tillfällig paviljong sett från nordväst. Den asfalterade gångvägen mot öster är relativt smal och är anpassad efter terrängförhållanden.



Figur 11. Befintlig paviljong sedd från öster. Tomten ligger i direkt anslutning till Blackebergsstråkets parkmark och är sommartid inbäddad i grönska.



Figur 12. Paviljongen sedd från söder med omgivande parkmark och förbipasserande gångstråk. Markremsan mellan gångväg och förskoleväg har flera träd och buskar.



Figur 13. Söder om befintlig paviljong finns en öppen gräsyta. Staketet till förskolan går tätt in på fasaden.



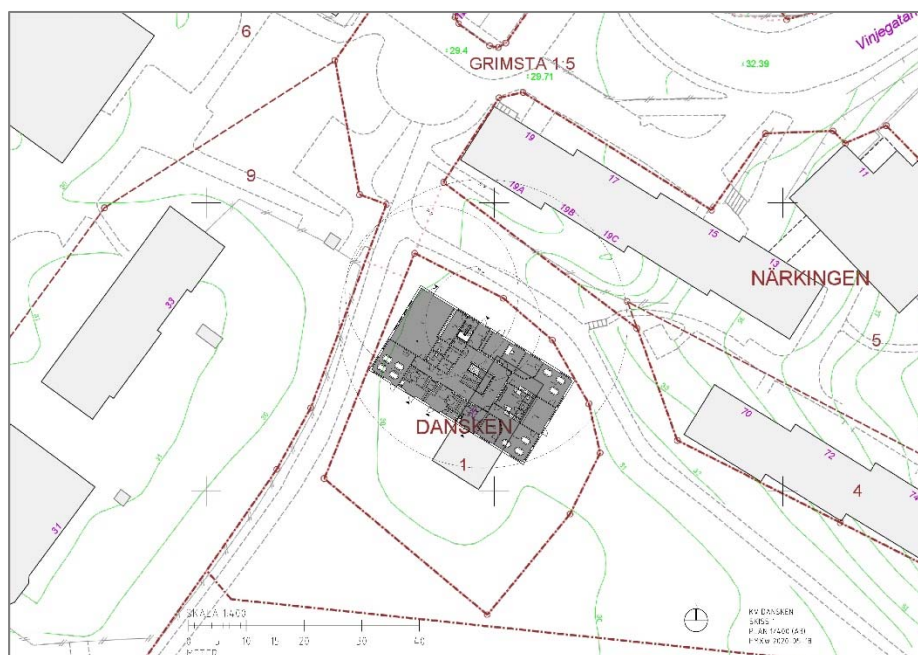
Figur 14. Befintlig paviljong sedd från gångvägen i väster.

Figur 15. Gångvägen sedd från norr med paviljongen till vänster i bild.

Förslag till nybyggnad

Skiss 1

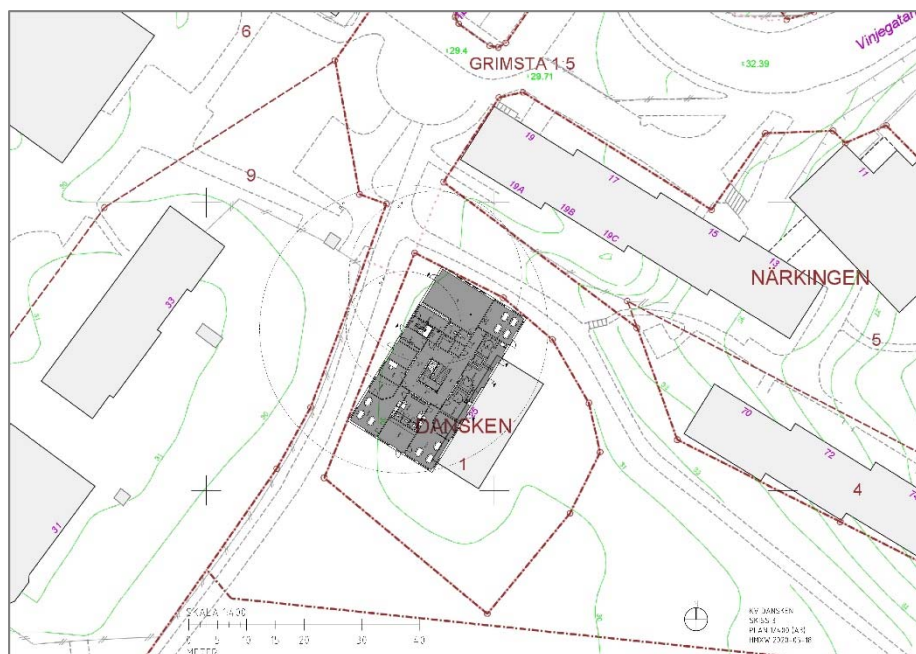
Förslaget till placering tar upp samma riktning som tidigare riven förskolebyggnad, även om 1960-talsbyggnaden var i avsevärt mindre format. Den följer också samma riktning som bebyggelsen i kvarteret Närkingen och ligger med lite distans till gångvägarna vilket gör att den är tydligt inplacerad på tomten på samma sätt som omgivande bebyggelse.



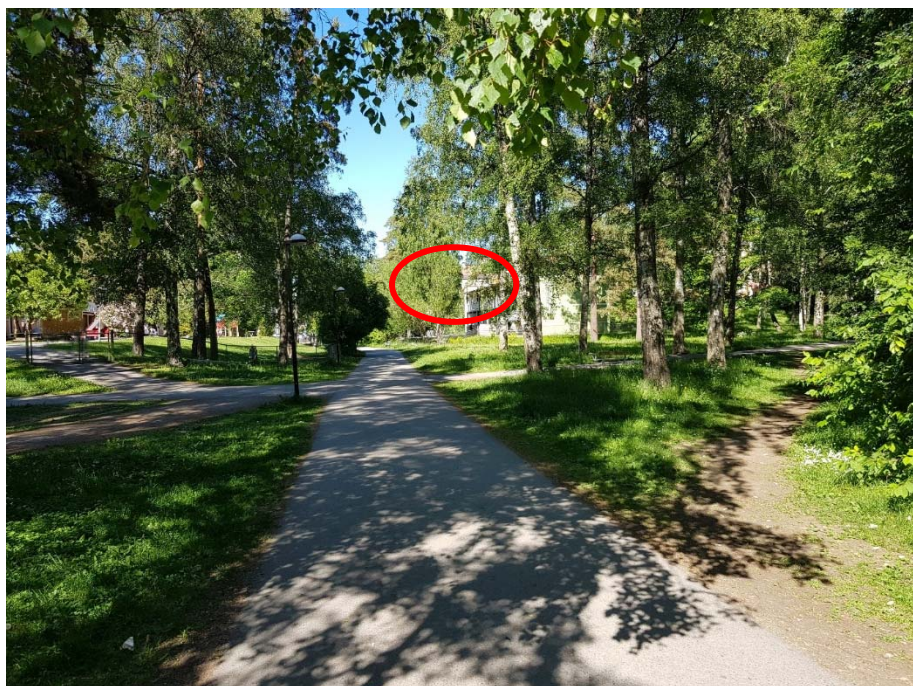
Figur 16. Skiss 1.

Skiss 3.

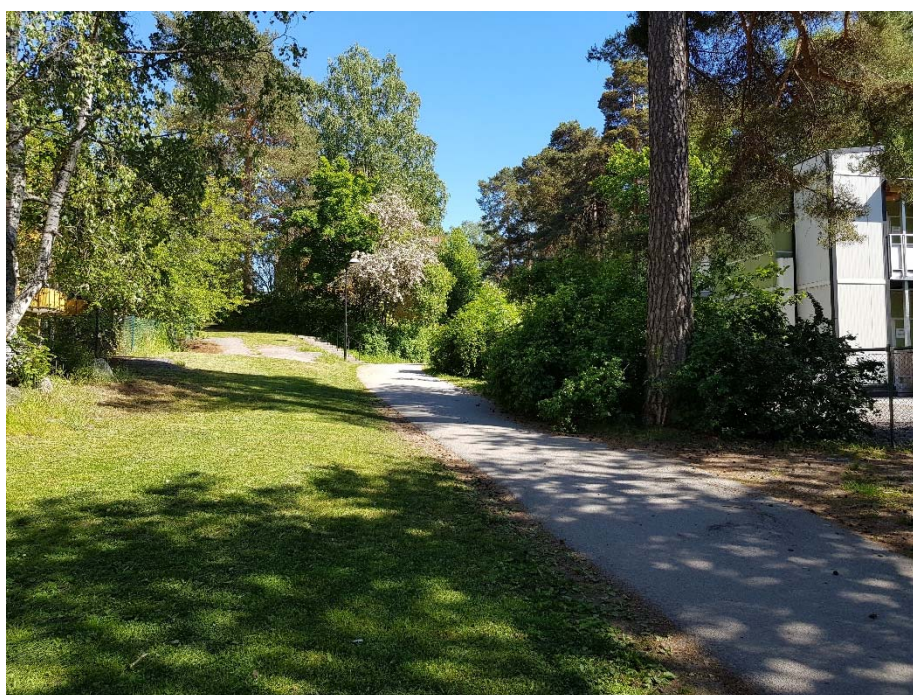
Byggnaden är orienterad i en mer nord-sydlig riktning vilket samstämmer med skolan men bryter mot orienteringen av den närliggande bebyggelsen i kvarteret Närkingen. När den nya skolbyggnaden tillkommer i väster blir passagen mellan byggnaderna möjligen lite trång i förhållande till ambitionen i den ursprungliga stadsplaneringen. De omgivande byggnaderna är dessutom till skillnad från volymförslaget placerade som hus i park längre in på tomten. Den planerade volymen hamnar istället ganska tätt in på gångvägen. En viktig fråga blir därmed hur man har tänkt gestalta övergången mellan byggnad och gångväg. Går det att göra det utan att hus i park planen påverkas? Om fasaden upplevs ligga i liv med gångvägarna blir det en delvis annan typ av planering av bebyggelsen än vad som ursprungligen var tänkt i området. Med tanke på att stadsplaneringen är ett av de viktiga värdena i området är detta aspekter som är viktiga att beakta.



Figur 17. Skiss 3.



Figur 18. Befintlig paviljong sedd från sydväst. En ny byggnad kommer att hamna tydligare i fonden (röd ring) oavsett vilket av alternativen som väljs. Om den är nord-sydligt orienterad hamnar den dock närmare gångvägen i ett längre parti.



Figur 19. Området norr om planområdet, sett från väster (befintlig paviljong anas till höger i bild). Övergången mellan gångstråket och paviljongen/förskolegården består av buskar och enstaka större träd. Beroende på hur övergången mellan grönyta – gångstråk – ny byggnad gestaltas behöver sannolikt förändringen inte vara så stor om karaktärsträd kan bevaras.

Material och kulör

Hela stadsdelen Blackeberg har höga kulturhistoriska värden och är till stora delar grönklassad av Stockholms stadsmuseum. Vid gestaltning av nyttillkommande bebyggelse är det av största vikt att denna utformas på ett sätt att den tillför någonting positivt till området och håller en hög ambitionsnivå generellt. Stadsdelens bebyggelse är ursprungligen inplacerad i en befintlig grönstruktur på ett mycket medvetet sätt, där man har tagit tillvara den vegetation och de topografiska förutsättningar som fanns på platsen före planläggningen. I likhet med övrig bebyggelse ligger exempelvis anläggningen för Blackebergsskolan indragen på sin tomt och lämnar en grönyta mellan bebyggelsen och gatumiljön. Detta är uttryck som är mycket viktiga att slå vakt om vid nybebyggelse. Man bör därför hålla ett avstånd avsett som grönyta mellan planerad bebyggelse och hårdgjorda ytor.

Omgivande bebyggelse består i första hand av byggnader med fasader av spritputs eller tegel. Önskemålet från SISAB är att använda Cembritskivor till den nya byggnaden. Fasadmaterialet saknar förvisso referenser i den närmaste omgivningen men sannolikt kan det ändå vara ett möjligt val av fasadmaterial. Vad som är av stor vikt är dock att stor omsorg läggs vid detaljutförande exempelvis i anslutningen mellan fasadmaterial och grundsockel och takfot, samt entréer och fönster. Vad gäller kulör kan det ur antikvariskt hänseende vara lämpligt att välja en kulör som samstämmer med områdets putsade fasader för att inte såväl fasadmaterial som kulör ska bryta mot omgivningens karaktär.

Slutsats

Vid planeringen av Blackeberg var också placeringen av skolorna en central fråga. Man valde aktivt att placera dem nära centrum och i aktiva stråk vilket idag är värden att slå vakt om. Båda skolorna är uppförda vid samma tid och var tänkta att komplettera varandra. Båda är uppförda som hallbyggnader och är i likhet med varandra inplacerade i en befintlig naturmark, vilken varit en viktig del i gestaltningen av utemiljön. Även förskolan placerades i detta läge på grund av närhet till annan service och att det utgjorde en trafiksäker miljö för barnen.

Man kan konstatera att det ur antikvarisk synvinkel i grunden är positivt för områdets kulturhistoriska värden att en ny förskola uppförs och ersätter en tillfällig paviljonglösning. En av grundtankarna i planeringen av Blackeberg är att använda den centrala och gröna platsen som lämpligt läge för skol- och förskoleverksamhet vilket man nu fortsätter med på ett mer långsiktigt sätt.

Ur antikvarisk synvinkel är skiss 1 att föredra vad gäller placering då denna bättre samstämmer med områdets kulturhistoriska värden då det gäller den ursprungliga hus i park planeringen, samt orienterar sig lika tidigare befintlig förskolebyggnad.

En möjlig påverkan på den ursprungliga planen i Blackeberg är dock att byggnaden har en större volym och större djup än tidigare förskola. Gården kommer då sannolikt att upplevas som väldigt liten då man jämför med de ursprungliga intentionerna från 1960-talet, då en förskola placerades i det läget från början. Det faktum att gården är så liten kommer möjligen att påverka upplevelsen av den annars luftiga planeringen av hela skolområdet.

Vad gäller material och kulör kan man konstatera att det ur antikvarisk synvinkel kan vara möjligt att använda cembritskivor. Vad gäller kulör bör man, om man väljer ett för området nytt fasadmaterial, anpassa kulören efter omgivningens 1950-tals färgskala.