

Dnr 2013-01629 tillhörande granskningshandling juni 2023

Kulturmiljö

Detaljplan för del av Hjorthagen 1:3, Kolkajen inom Norra Djurgårdsstaden

PM KULTURMILJÖ KOLKAJEN

Detaljplan Kolkajen, del av Norra Djurgårdsstaden i Hjorthagen, Stockholm
2023-05-16



Inledning

Tidigare struktur samråd



Nuvarande struktur



Bakgrund

Kolkajen är den avslutande detaljplanen i Gasverket. Även om området den innefattar innehåller färre byggnader än tidigare framtagna planer och ligger utanför industrimiljöns ursprungliga gatustruktur så innefattar planen områden av stora kulturhistoriska värden med koppling till läsbarheten av gasverkets industrihistoria. Nuvarande planförslag har en markant ändrad struktur jämfört med samrådsförslaget, där den tidigare föreslagna ön har ersatts med en mindre utfyllnad.

Syfte

Syftet med följande PM är att beskriva planförslaget för DP Kolkajens påverkan på kulturhistoriska värden inom planområdet. PMet kommer fungera som underlag för miljökonsekvensbeskrivningen.

PMet är upprättat av Mattias Eklund, byggnadsantikvarie på Nyréns som medverkat under planprocessen sedan 2016.

Förslag och konsekvenser utemiljö

Kajkanten med pollare och spår



Beskrivning

Gasverksområdets kaj består av en del i norr med stensatt skoning, söder om denna av platsgjuten betong, söder om denna av en träkaj varav en stor del endast består av pålverk och ytterligare söder om denna av sentida betongkajer med stensatta slänter. Ovanpå den norra kajen sitter räls fastbultad och här finns pollare i gjutjärn. Nuvarande kajlinje tillkom på 1950-talet.

Tidigare värdering

I den antikvariska förundersökningen (2010) har den norra delen av kajen bedömts ha ett särskilt kulturhistoriskt värde (högsta graden) medan den södra och östra delen har bedömts ha ett kulturhistoriskt värde (mellangraden).

I stadsmuseets kulturhistoriska klassificering har delar av kajen blåstreckats vilket innebär att den är en del av en helhetsmiljö med med synnerligen stort kulturhistoriskt värde.

Förslag till åtgärder

I den struktur som prövades i samråd bibehålls kajlinjen med återanvända detaljer som pållare etc i nuvarande läge längs den kanal som gick mellan fastland och konstgjord ö. I nuvarande plan har ön ersatts av utfylld mark som tar mycket mindre vattenyta i anspråk. Dock innebär det att kanalen också tagits bort, och därmed möjligheten att göra en nytolkning av kajen på ursprunglig plats.

Nuvarande kajlinje markeras dock i den nya gatan med ursprunglig räls. Övriga byggnadsdelar återanvänds vid den nya Kokspiren istället.

Konsekvenser – kulturhistoriskt värde

Att kajen försvinner är en förutsättning för hela planen, dock innebär åtgärden en negativ påverkan på områdets kulturmiljövärden och läsbarheten av områdets industrihistoria, med den tydliga kopplingen mellan kaj, kolavlastning och produktion. Ur ett riksintresseperspektiv bör den nya planen innebära en mindre påverkan på framförallt nationalstadsparken, men lokalt innebär förändringen en försvagad läsbarhet av kajens nuvarande läge.

Åtgärder för att visualisera den ursprungliga strukturen med befintlig räls och bevarandet av detaljer som återbrukas i ett nytt sammanhang innebär en viss jämkning av den negativa påverkan.

De delar som bedömts ha ett särskilt kulturhistoriskt värde demonteras, renoveras och återmonteras i nya sammanhang vilket innebär att dessa delar får förutsättningar för ett långsiktigt bevarande, även om autenticiteten och läsbarheten av kontexten minskar.

Förslag och konsekvenser byggnader

Hus 22 Vattengasverk



Vattengasverket från luften.

Beskrivning

Vattengasverket har i den antikvariska förundersökningen (2010) bedömts ha ett högt kulturhistoriskt värde (högsta graden). Byggnaden är blåklassad av Stockholms stadsmuseum vilket innebär att den anses vara en byggnad med ett synnerligen högt kulturhistoriskt värde vilket motsvarar fodringarna för byggnadsminnen i kulturminneslagen. Byggnadens produktionstekniska utrustning, dess historik, värde och förslag på bevarande har utretts i PM kulturmiljö Vattengasverket Produktionsteknisk utrustning 20180228. Kulturhistoriskt viktiga byggnadsdelar har utretts i PM kulturmiljö Vattengasverket kulturhistoriskt värdefulla delar 201800307. En markanvisningstävling genomfördes under 2018 i vilken ett vinnande förslag korades vilket bedömdes ta mycket väl vara på den befintliga byggnadens värdebärande karktärsdrag, samt med en användning som bedömdes innebära en möjlighet att bevara en hel produktionslinje inuti byggnaden. Förslaget krävde dock en tillbyggnad för att husera framförallt kök. Tillbyggnaden har bearbetats under projektets gång och har gestaltats för att anknyta till huvudbyggnaden men ändå ha ett samtida uttryck.

Förslag

Exteriör

Planbestämmelserna pekar ut ett antal särskilt viktiga karaktärsbärande delar vilka skyddas med q - skyddsbestämmelser, däribland fasadens ursprungliga karaktär ovan bottenvåning med ursprunglig tegelmur, mönstermurade partier, gjutjärnsfönster, solbänkar i kalksten. Ytterligare delar skyddas med k - varsamhetsbestämmelser, däribland bottenvåningens karaktär med naturstenssockel, muröppningar för rör, exteriörens takutformning med smäckra takfötter.

Interiör

Delar som skyddas med q är fönsterbänkar i gjutjärn, ursprunglig trappa i sydöstra hörnet, rödrdragningar med ventiler i gjutjärn och ursprungligt kakel på plan 1 och 2. En sekvens av den produktionstekniska utrustningen bevaras vilken beskrivs i PM kulturmiljö Vattengasverket Produktionsteknisk utrustning.

Delar som skyddas med k är interiörens ursprungliga karaktär med planlösning, ursprungliga snickerier, fyllnadsdörrar, murar av synligt tegel, bremervälv och avlånga belysningsarmaturer.



Ursprunglig rördragning i gjutjärn som skyddas med q.

Konsekvenser - kulturhistoriskt värde

Samtliga karaktärsbärande delar skyddas med q eller, i de fall material kan behöva ersättas utifrån föroreningsituation som i trädelar, av k.

Den produktionstekniska utrustningen har ett högt kulturhistoriskt värde men upptar i nuläget stora delar av byggnadens ytor, vilket försvårar en användning vilket är en förutsättning för byggnadens långsiktiga bevarande. Ett rimligt urval har utretts i PM kulturmiljö Vattengasverket Produktionsteknisk utrustning 20180228, reviderad 2023-03-08, där en sammanhängande sekvens med ursprungliga och senare tillkomna delar föreslås att bevaras.

Förslagen till planbestämmelser bedöms ta väl tillvara på byggnadens kulturhistoriska värden.

Produktionsteknisk utrustning som sparas

1 Generator
1 Karburator
1 Överhettare
1 Vattenlås
1 Scrubber
1 Fläkt
En kolficka
Rördragning - gjutjärnsrör med ventiler etc vid södra fönstret

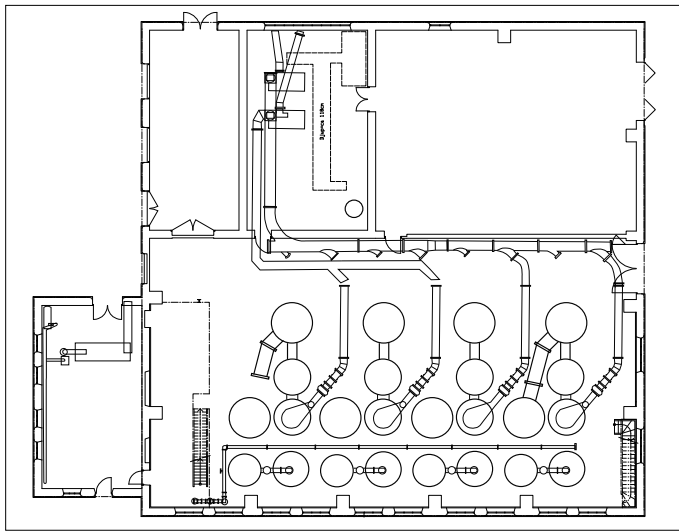
Övrig rördragning - ersätts med kopior då de innehåller asbest

Kakel - maskinrum plan 1 samt fd tvättrum plan 2

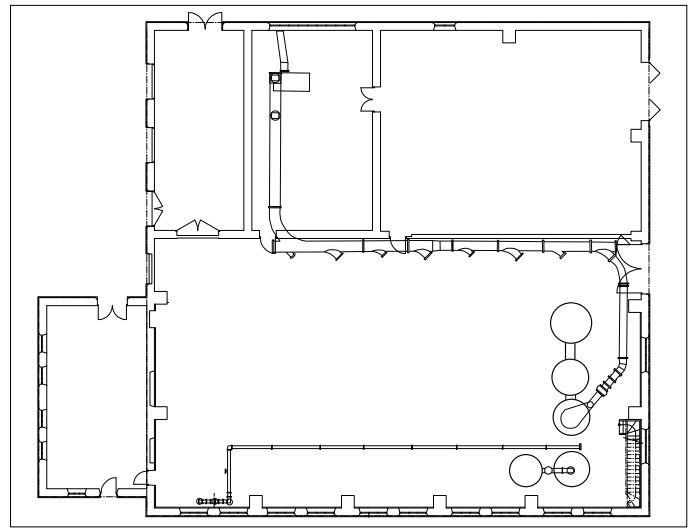
Avlånga armaturer

Produktionsteknisk utrustning som inte sparas

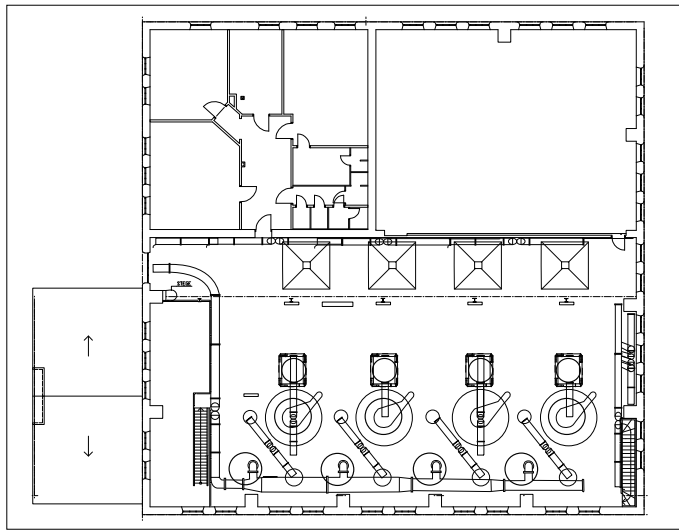
3 Generatorer
3 Karburatorer
3 Överhettare
3 Vattenlås
3 Scrubbers
1 Fläkt
4 ångpannor
3 kolfickor
Kraftverk
Övrig rördragning



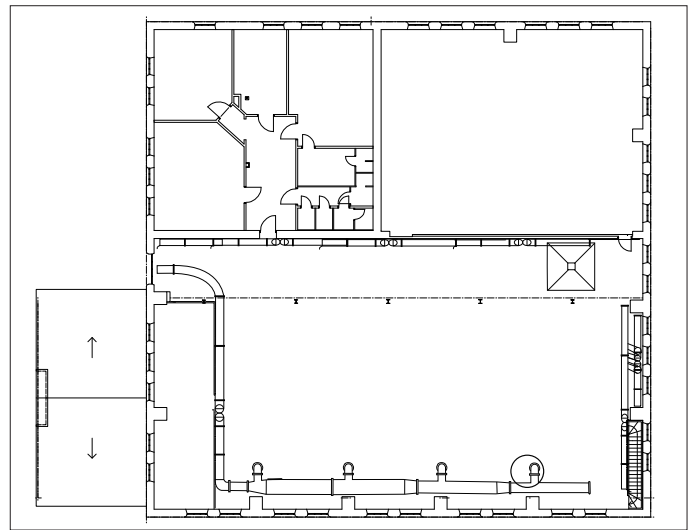
Plan 1: Befintlig utrustning



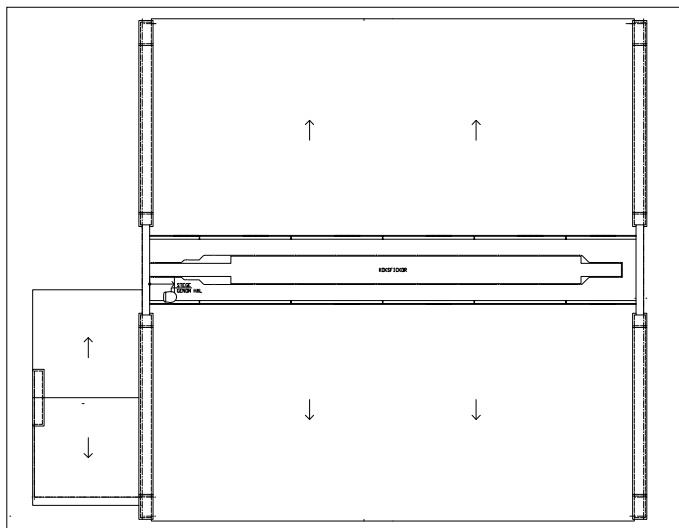
Plan 1: delar som bevaras



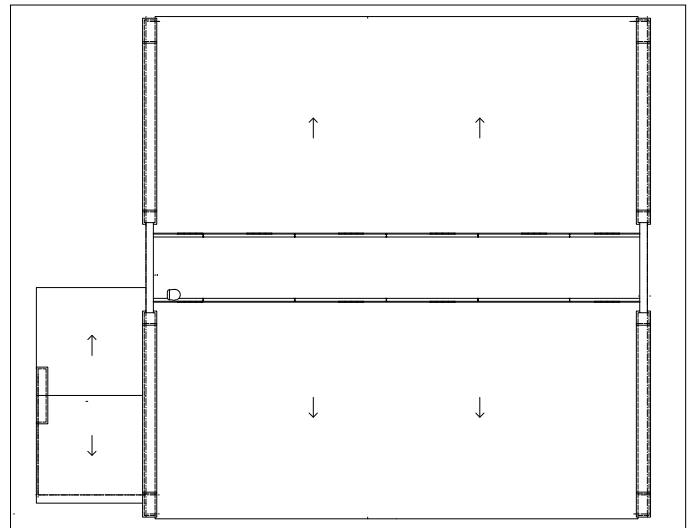
Plan 2: Befintlig utrustning



Plan 2: delar som bevaras



Plan 3: Befintlig utrustning



Plan 3: delar som bevaras

Hus 32 Tjärfabrik



Beskrivning

Tjärfabriken har i den antikvariska förundersökningen (2010) bedömts ha ett kulturhistoriskt värde (mellangraden).

Byggnaden har grönklassats av Stockholms stadsmuseum vilket innebär att den anses vara en byggnad som är särskilt värdefull från historisk, kulturhistorisk, miljömässig eller konstnärlig synpunkt. Tillämpligt i byggnadens fall är kulturhistoriskt och miljömässigt värde.

Byggnaden var ursprungligen avsedd att demonteras och sedan återuppföras på en ny plats i närheten av dess ursprungliga. Provtagningar på byggnaden utförda av Struc-tor 2017-09-19 visade dock att samtligt byggnadsmaterial var kraftigt förorenat och att ingenting gick att återanvända vid en återuppbyggnad utan behövde skickas på deponi. Nyréns arkitektkontor har i en översiktlig antikvarisk konsekvensbeskrivning daterad 171009 utrett konsekvenserna av tre scenarier; att låta byggnaden stå kvar i dess nuvarande skick, att enbart riva den, respektive att riva den och återuppföra en kopia. Utredningen rekommenderar att låta återuppföra en kopia, även om det innebär att byggnadens kulturvärden försvinner. Samråd hölls med Stockholms stadsmuseum på plats vilka konstaterade att en rekonstruktion inte var en antikvarisk åtgärd, då det ursprungliga materialet försvann, men att det kunde ha en positiv påverkan på stadsbilden. Byggnaden har därefter rivits. Till samråd var planen att byggnaden återuppfördes som en kopia och att den kunde husera ett pumphus.

Förslag

I liggande förslag återuppförs inte byggnaden, då den på sin tilltänkta plats vid Vattengastorget skulle få för dominerande karaktär och delvis skymma vattengasverket från vattnet. Istället uppförs en mindre tegelbyggnad som innehåller pumphus.

Konsekvenser - kulturhistoriskt värde

Ett bevarande av byggnaden eller återuppförande med samma material har, sedan dess föroreningsgrad konsaterats, inte varit aktuellt. Frågan har därför gällt att uppföra en kopia.

Förslaget som prövades i samråd, att byggnaden återuppfördes som en kopia, innebär att dess kulturhistoriska värde försvann. Ur en stadsbildssynpunkt har dock ett uppförande av en kopia ett visst värde utifrån att en representant för biproduktionsanläggningen i viss mån finns representerad i en i övrigt nyproduktionspräglad stadsdel.

Nuvarande förslag innebär dock att vinsten för stadsbildens utblir. För områdets kulturhistoriska värde generellt innebär det uteblivna uppförandet av en kopia en mindre negativ påverkan på områdets kulturvärden.

Nyréns Arkitektkontor
2023