

---

# RAPPORT

---

## BESKRIVNING OCH KULTURHISTORISK VÄRDERING AV BYGGNADER VID LÖVSTA SOPSTATION



Lövsta sopförbränningsanläggning 1959. Foto: Oscar Bladh

2019-03-28  
REV. 2020-10-18

**Sweco Architects**  
**Susanna Eschricht**  
**Sara Jacobsson**

## Sammanfattning

På platsen för den före detta sopanläggningen vid Lövsta i Hässelby, planerar Stockholm exergi ett nytt värmekraftverk. Värmekraftverket kommer att ersätta befintliga byggnader och anläggningar inom området. Befintlig återvinningscentral kommer att ersättas av en ny. Denna rapport syftar till att dokumentera, beskriva och värdera de kvarvarande byggnaderna som hört till sopanläggningen.

Lövsta renhållningsstation och sopanläggning har en drygt 100-årig historia. Stockholm stad köpte in området vid Lövsta och Riddersvik 1885 för att omhänderta stadens växande latrin- och sopproblem i slutet av 1800-talet. Anläggningen kom att utvecklas under hela 1900-talet, bland annat med två sopförbränningsanläggningar. Sopor tippades även i Mälaren och fyllde den vik som fanns på platsen. Två gröna kullar vittnar idag om de gamla sopbergen.

Anläggningens stora sopförbränningsanläggning som uppfördes 1938, revs 2006 tillsammans med flera byggnader i området. Kvar finns två av de äldsta byggnaderna, båda från sekelskiftet 1900. Den ena byggnaden, som idag används till kontor, utgjorde från början den första sopförbränningsanläggningen. Den andra, en vagnsverkstad, var tidigare en destruktionsanstalt. Det finns även en villa från omkring 1900 – 1910, och dessutom en byggnad för freonåtervinning från 1970. Den senare byggnaden användes ursprungligen som en försöksanläggning för automatisk sopsortering.

De äldsta byggnaderna, kontoret och vagnsverkstaden, bedöms ha stora kulturhistoriska värden. Främst genom att byggnaderna förmedlar berättelsen om Stockholms tidiga kommunaltekniska byggande, men också på grund av byggnadernas ålder och kvalitéer i gestaltning. Även villan, den så kallade Svinvillan, bedöms ha vissa kulturhistoriska värden. I föreslagen utveckling bedöms det inte vara möjligt att bevara någon av byggnaderna med kulturhistoriska värden då värmekraftanläggningen behöver ta i anspråk i princip samma yta som den tidigare sopanläggningen.

Lövstanläggningen har en intressant historia och den har haft stor betydelse för bebyggelseutvecklingen vid Lövsta och Hässelby villastad. Ett skyltprogram bör tas fram för att i bild och text återberätta anläggningens historia på platsen.

## Innehållsförteckning

|          |   |           |
|----------|---|-----------|
| <b>1</b> | <b>Bakgrund</b>   | <b>1</b>  |
| 1.1      | Syfte   | 1         |
| <b>2</b> | <b>Sammanfattande historik - Lövsta sopanläggning</b>           | <b>2</b>  |
| 2.1      | Den första sopförbränningsanläggningen                          | 2         |
| 2.2      | Den andra sopförbränningsanläggningen                           | 4         |
| 2.1      | Anläggningens utveckling i kartorna                             | 6         |
| <b>3</b> | <b>Vad finns kvar av renhållnings- och sopanläggningen idag</b> | <b>8</b>  |
| <b>4</b> | <b>De kvarvarande byggnaderna</b>                               | <b>10</b> |
| 4.1      | Sopförbränningsanläggningen/kontoret                            | 10        |
| 4.2      | Vagnsverkstaden/ Destruktionsanläggningen                       | 12        |
| 4.3      | Lövsta materialåtervinning/ Freonåtervinning                    | 15        |
| 4.4      | Svinvillan  | 16        |
| 4.5      | Kajen   | 17        |
| 4.6      | Järnvägsslipers   | 17        |
| <b>5</b> | <b>Kulturhistoriskt värde</b>                                   | <b>17</b> |
| 5.1      | Hur bedöms det kulturhistoriska värdet?                         | 17        |
| 5.2      | Bedömning av kulturhistoriskt värde av kvarvarande byggnader    | 18        |
| <b>6</b> | <b>Käll- och litteraturförteckning</b>                          | <b>20</b> |



## 1 Bakgrund

Stockholm stad har sedan slutet av 1800-talet använt området vid Lövsta för stadens sophantering. Staden köpte in Riddersvik och Lövsta år 1885 för att anlägga en mottagningsstation för stadens latrin och sopor. Anläggningen stod färdig 1889 och byggdes ut i etapper under hela 1900-talet i takt med att volymen sopor växte. Året 1939 när den andra sopförbränningsanläggningen invigdes tog Lövsta emot 140 000 ton sopor. När Högdalenverket invigdes 1970 kom den anläggningen så småningom att ersätta Lövsta. Högdalenverket var ansluten till fjärrvärmeverket, vilket inte Lövstaanläggningen var. År 1986 lades anläggningen vid Lövsta ned. Stockholm Exergi planerar ett nytt kraftvärmeverk på platsen för den före detta sopanläggningen vid Lövsta. Den nya anläggningen ska trygga tillgången till fjärrvärme och baseras på förnybar och återvunnen energi. En detaljplan tas fram av Stockholms stad för att pröva möjligheten att uppföra värmekraftverket. Anläggningen ska förutom kraftverksbyggnaden omfatta en kaj och transportband till verket. Alla befintliga byggnader och anläggningar kommer att rivas och ersättas av den nya anläggningen. Befintlig återvinningscentral kommer att ersättas av en ny.

### 1.1 Syfte

Denna rapport syftar till att dokumentera och beskriva de kvarvarande byggnaderna som tillhört Lövstas gamla renhållnings- och sopanläggning samt bedöma det kulturhistoriska värdet. En mer utförlig historisk beskrivning av Lövstas historia och dess omgivningar finns i den landskapsanalys som tagit fram av Sweco som underlag till föreslagen utveckling av Lövsta.



*Bild 1. Ortofoto över Lövstas f.d. sopanläggning med plangräns för detaljplanen för kraftvärmeverket markerad med orangestreckad linje.*

## 2 Sammanfattande historik - Lövsta sopanläggning

Sophanteringen vid Lövsta tog sin början 1885 då Stockholms stad beslutade att köpa in egendomen Riddersvik vid Lövsta i Järfälla socken. Staden hade under en längre tid försökt få bukt med den omfattande ansamling av latrin och sopor som var en följd av den kraftigt ökade befolkningen i Stockholm under 1800-talets andra hälft. Först förlades en del av sophantering till Fjäderholmarna, men kom att kritiseras av stadsborna för sin stank. Lövsta var på tillräckligt långt avstånd från staden och kunde även nås sjövägen.

I samband med anläggandet av renhållningsstationen, drogs en järnvägslinje ut till Lövsta, med en station vid Riddersvik för person- och godstrafik. Järnvägen byggdes mellan Spånga och Lövsta och anslöts sedan till Västeråsbanan i Spånga. Första tåget med sopor från Stockholm anlände i november 1889 då anläggningen i Lövsta stod klar. Utöver järnvägslinjen hade renhållningsverket också två bogserbåtar och ett femtiotal pråmar för frakt av avfall.

Till en början var det i första hand stadens latrin som hanterades vid Lövsta och som här förädlades till gödsel. Staden anlade en så kallad pudrettfabrik vid Lövsta. Pudrett är en blandning av latrin och torv som torkas och mals till pulver. Pudrettfabriken var i drift fram till 1956 då också mängden latrin minskade i avfallet, i samband med att avloppsnätet byggts ut i Stockholm. Det fanns även en tid då man provade på att föda upp grisar på hushållsavfallet, men verksamheten avbröts då grisarna dog av den osunda födan.

### 2.1 Den första sopförbränningsanläggningen

Alla sopor var inte lämpliga att omsätta till gödsel, därför anlades en förbränningsanläggning för skräpsopor omkring 1910 (i byggnadens östra fasad står året 1911). Anläggningen byggdes succesivt ut och kom att ha totalt sex ugnar under 1930-talet. Anläggningens kapacitet visade sig dock inte vara tillräcklig och man blev tvungen att bränna sopor i det fria eller tippa dem i viken vid Lövstafjärden. Bara under året 1931 tippade man 80 000 ton sopor i Mälaren. Sopor och slagg från förbränningsanläggningen fyllde så småningom viken, vilket helt ändrade strandlinjen och bildade de kullar som nu dominerar området.

Ungefär samtidigt som uppförandet av den första förbränningsanläggningen, uppfördes en destruktionsanstalt vid Lövsta. En destruktionsanstalt var en anläggning där man lämnade in djurkadaver, vilka kokades under högt tryck. Slutprodukten blev gödningsämne, fettet gick till tvål- och såptillverkning.



*Bild 2. På platsen för dagens båtklubb, som ligger nordvästerut i verksamhetsområdet, där pirar syns i bild 1, låg Lövstas latrinstation och pudrettfabrik. I förgrunden syns lastbryggor för sållsopor. I vänstra hörnet syns den läns som förhindrade sopor att sprida sig i Mälaren. Lövsta 1937. Digitalt stadsmuseum. Fotograf: John Söderberg.*



*Bild 3. Vy över sopanläggningen 1937. Den första förbränningsanläggningen med manskapsbod. Destruktionsanläggningen till vänster i bild. Digitalt stadsmuseum. Fotograf: John Söderberg.*

## 2.2 Den andra sopförbränningsanläggningen

1936 togs beslut om att uppföra en ny sopförbränningsanläggning vid Lövsta. Stadens ingenjörer gjorde studieresor till liknande anläggningar utomlands för att kunna bygga en så modern anläggning som möjligt. Ansvarig för anläggningens konstruktion var civilingenjör Gunnar Falk. Den arkitektoniska utformningen gestaltades av dåvarande stadsträdgårdsmästare Holger Blom tillsammans med medarbetaren Allan Werner. När förbränningsanläggningen stod klar 1938 var den då världens största och modernaste i sitt slag. Byggnaden utfördes i en monumental industriarkitektur och i en tidstypisk funktionalistisk utformning där anläggningens olika funktioner avspeglades i fasaden. Till byggnaden hörde ett 58 meter högt torn. Anläggningen moderniserades sedan succesivt från 1940-talet fram till 1970-talet.

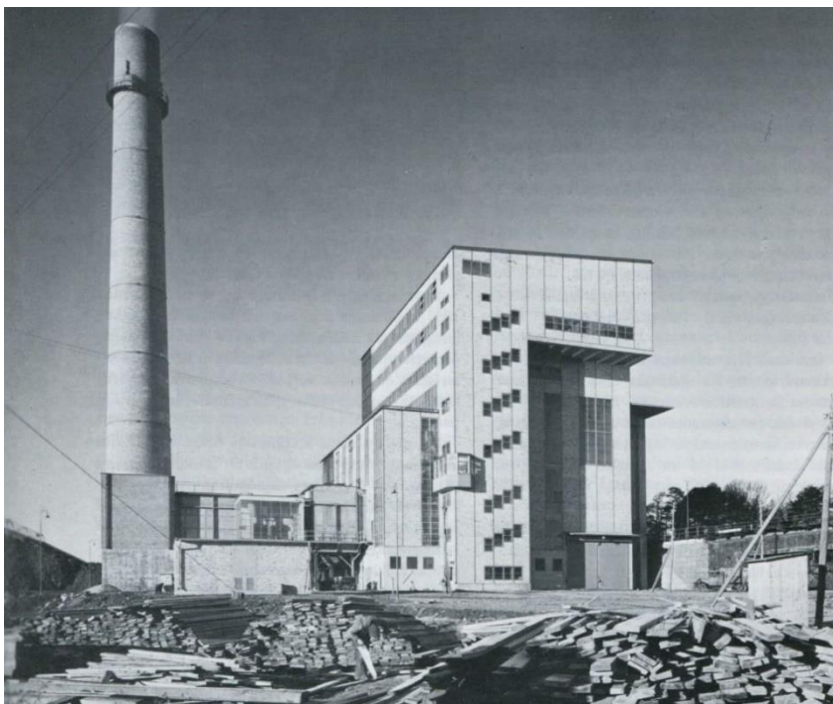
Samtidigt med sopanläggningen uppfördes även en transformatorstation, och den tidigare destruktionsanstalten byggdes till och blev vagnsrevisionsverkstad där anläggningens specialanpassade järnvägsvagnar byggdes om och servades. På 1940-talet uppfördes även en särskild personalbyggnad med dusch och badmöjligheter och matsal för arbetarna.

Efter andra världskriget ökade sopmängden i Stockholm kraftigt. 1955 installerades en fjärde förbränningsugn, och 1965 byggdes anläggningen ut med en femte ugn som var större än de tidigare. I samband med denna tillbyggnad uppfördes även en ny tegelskorsten. Under 1960- och 70-talen moderniserades anläggningen. De äldre ugnarna byttes ut, traversbanor moderniserades och en ny rökgasanläggning tillkom. Den ursprungliga skorstenen revs och ersattes med en ny i betong.

På 1970-talet byggdes även en försöksanläggning för automatisk materialåtervinning. Soporna kom från sopförbränningsanläggningens sopbunker via ett transportband. Byggnaden i blå korrugerad plåt används idag av Svensk Freonåtervinning AB. 1970 lades järnvägen till Lövsta ner. Därefter fraktades alla soporna till anläggningen med lastbilar. En biltipphall byggdes till anläggningens norra sida.

Sopanläggningen hade dålig rökgasrening vilket ledde till allt mer klagomål från omkringboende i Hässelby. Detta tillsammans med att Högdalenverket allt mer ersatte Lövsta, gjorde att anläggningen lades ned 1986.





*Bild 4. Söföbränningsanläggning nr 2, uppförd 1938, ritad av arkitekt Holger Blom i funktionalistisk stil. Foto Arne Dufva. Källa Wikipedia.*



*Bild 5. På 1970-talet uppfördes en försöksanläggning för automatisk sopsortering. Soporna kom från söföbränningsanläggningen via transportbandet till vänster i bild. Senare användes*

anläggningen för att omhänderta kylskåp för återvinning, en funktion som byggnaden har även idag. Källa Tekniska muséet. Fotograf Nisse Cronstrand. 2003.

## 2.1 Anläggningens utveckling i kartorna



Bild 6. Den häradsekonomska kartan från 1901 - 06 över Lövsta renhållningsstation, några år efter att anläggningen etablerats och järnvägen dragits fram. Här fanns då en vik med bryggor som senare kom att fyllas med sopor. Vid vattnet (nuvarande småbåtshamn, se bild 1) låg latrinstationen och pudretfabriken.



Bild 7.

Den ekonomiska kartan över Lövsta sopanläggning 1958. Kartbilden visar järnvägsdragningen och spåren som ledde in i verkstaden. Den f.d. viken har vid denna tid fyllts med sopor. Intill latrinstationen, och på samma plats som idag, fanns ett friluftsbad redan vid denna tid.



*Bild 8. Ortofoto över anläggningen 1971. Järnvägen läggs ned vid denna tid. Sophögen och strandlinjen är förändrad sedan 1950-talet. På platsen för den före detta Pudrettfabriken och dagens småbåtshamn har ytterligare industriell verksamhet etablerats vid denna tid.*

### **3 Vad finns kvar av renhållnings- och sopanläggningen idag**

Pudrettfabriken var i drift fram till 1956 då också mängden latrin minskade i avfallet i samband med att avloppsnätet byggts ut i Stockholm. Platsen användes dock vidare för annan industriell verksamhet fram till 1960- eller 1970-talet, vilket även syns på ortofotot ovan. 1989 beslutade fastighetsnämnden att låta Lövsta båtsällskap etablera en småbåtshamn på platsen.

År 2006 revs stora delar av anläggningens byggnader och framförallt 1938 års förbränningsanläggning. Den rivningsansökan som lämnades in omfattade 11 byggnader. Många av byggnaderna hade då stått tomma under en längre tid. Den dåvarande renhållningsförvaltningen bedömde att byggnaderna var omöjliga att använda till annan verksamhet. Vissa av byggnaderna innehöll även så mycket farligt avfall att rivning var det enda alternativet för att kunna sanera. Kartbilden på nästa sida visar vilka byggnader som revs 2006.





Bild 9. Byggnader som revs 2006 eller senare, byggnader som finns kvar och ny byggnad/kontor för freonåtervinning.

## 4 De kvarvarande byggnaderna

Efter att flera av anläggningens byggnader revs kring 2006 finns endast tre byggnader av den ursprungliga sopanläggningen kvar. Två är anläggningens äldsta byggnader, den första sopförbränningsanläggningen och vagnsverkstaden/destruktionsanläggningen. Det finns även ett bostadshus/kontor, även kallad Svinvillan, och som haft koppling till anläggningen. Byggnaden är från sekelskiftet 1900 och ska ursprungligen ha uppförts som kontorsbyggnad för aktiebolaget Särimer som under en tid födde upp grisar med de matrester som fanns bland soporna.

### 4.1 Sopförbränningsanläggningen/kontoret

Delar av den ursprungliga byggnaden som senare användes som kontor finns kvar. Förbränningsugn och skorsten är avriven. Byggnadens västra fasad i gul puts visar vilka delar som suttit ihop med förbränningsugnen. Stockholm vatten och avfall förvaltar byggnaden och disponerar större delen av lokalerna. Byggnaden har en karaktäristisk utformning med en korsformad plan med långsmal hög byggnadskropp, nästan likt en kyrkas mittskepp och på sidorna lägre tvärskepp. Byggnaden är i rött tegel, murat med kryssförband och med dekorativ murning i fasad som valvskift över fönster och avtrappad takfotsgesims. I byggnadens östra fasad står året 1911 i gjutjärn. Byggnaden ligger i suterräng. På den högre norra sidan gick tågrälsen. Det finns ännu spår av järnvägens bropelare öster om byggnaden. Järnvägsrälsen gick här på en viadukt i området. Fönstren har relativt nyligen bytts. Innan fanns fönster som troligen tillkommit på 1950-talet med grönmålade fönsterfoder. Innan dess hade byggnaden småspröjsade fönster. Taket är omlagt med svartmålad korrugerat plåt.

Byggnaden har huvudsakligen en interiör från 1950-tal, från den tid då byggnaden användes som kontor. Mycket av inredningen är tidstypisk med fina detaljer och material. Exempelvis gabondörrar med glas, fönsterbräddor i marmor och badrumsinredning typisk för 1950-talet.



*Bild 10. Den första sopförbränningsanläggningen från 1911 och som senare användes som kontor. Den västra gaveln i gul puts var hopbyggd med förbränningsugn och skyddsrum, vars byggnadsdelar revs 2006*





*Bild 11. Byggnaden fotograferad 2003 i en dokumentation som gjordes vid Lövsta av Tekniska muséet. Byggnaden har sedan dess bytt fönster. Källa Tekniska muséet. Fotograf Nisse Cronestränd. 2003.*



*Bild 12. På den högre norra sidan gick tågrälsen. Det finns ännu spår av järnvägens bropelare öster om byggnaden. Järnvägsrälsen gick här på en viadukt in i området*



*Bild 13. Tågen gick på en viadukt och lastade av soporna i sopförbränningsanläggningen (vänster i bild). Källa Stockholms stadsmuseum. 1930-tal. Fotograf okänd.*



Bild 14. Interiöra bilder från kontoret med inredning typisk för 1950-talet i gedigna material.

#### 4.2 Vagnsverkstaden/ Destruktionsanläggningen

Byggnaden byggdes om och till, när den tidigare destruktionsanläggningen byggdes om till vagnsverkstad 1938. Tillbyggnaden syns tydligt i fasaden. Den östra och den äldsta delen hyrs av motorcykelklubben Plebs Choppers och den västra delen hyrs av Hässelby Golfklubb. Destruktionsanläggningen som är samtida med sopförbränningsanläggningen har en liknande fasadutformning som denna med samma typ av tegel, murning och dekorativa detaljer i fasaden. Den långsmala byggnaden karaktäriseras av de höga stående fönstren, smalare i den äldsta delen och bredare i den nyare delen. Exteriört finns rester av traverser och teknik som hört till den ursprungliga verksamheten. Några tillbyggnader har även tillfogats byggnaden vid senare tid.

Även denna byggnad har under senare tid bytt fönster. Byggnaden hade ursprungligen småspröjsade fönster och hade samma gröna färg på fönsterbågarna som sopförbränningsanläggningen. Byggnaden har tvåkupigt tegeltak och flera ventilationshuvor på takets norrsida.

Den del som hyrs av motorcykelklubben är mycket förändrad interiört, men det går ändå att urskilja järnvägsspåren i byggnadens bottenvåning. I det övre planet är byggnadens kraftiga murstock synlig. I den del som hyrs av golfklubben är byggnaden mindre ändrad interiört och det går tydligt att urskilja spåren med trälucka för service och traverser i taket.

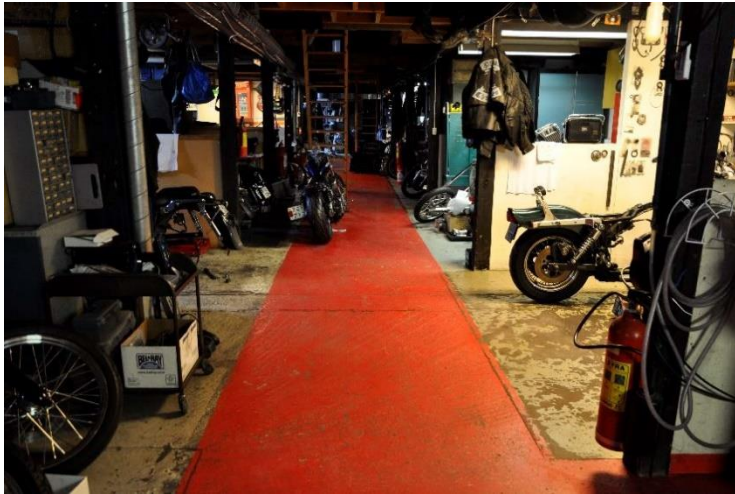




*Bild 15. Vagnsverkstaden eller den första destruktionsanläggningens södra fasad. Till höger en inzoomad foto av fasaden som visar den äldsta delen och den nyare i en enklare fasadutformning utan den dekorativa gesimsen vid takfoten.*



*Bild 16. Byggnaden omkring 2003 med äldre fönster. Källa Tekniska muséet. Fotograf Nisse Cronestrand, 2003.*



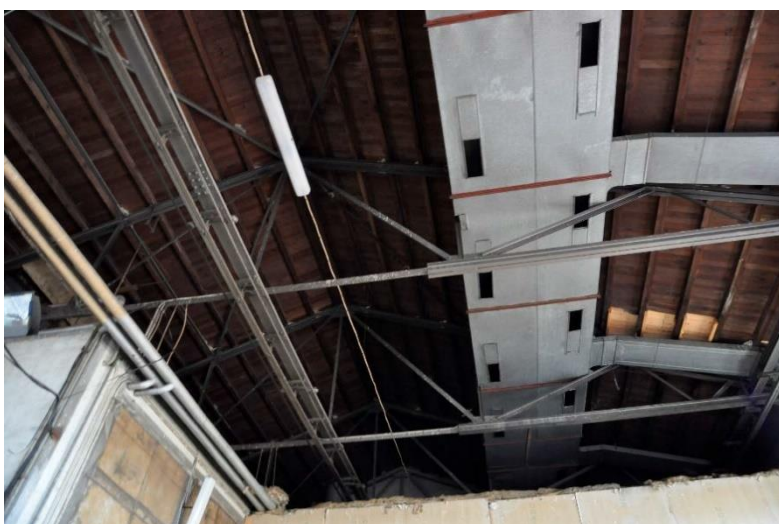
*Bild 17. MC-klubbens motorcykelverkstad. Den röda färgen på golvet markerar även var järnvägsspåren gick genom byggnaden.*



*Bild 18. Murstock i den äldre byggnadsdelen som ursprungligen var destruktionsanläggningen*



*Bild 19. I den del som hyrs av golfklubben är byggnaden mindre förändrad interiört. Här syns tydligt spåren och en trälucka som troligen kunde lyftas vid service av tågen.*



*Bild 20. Den yngre och västra delen av byggnaden har full takhöjd. Äldre ljusriggar och viss annan teknik finns kvar.*

#### 4.3 Lövsta materialåtervinning/ Freonåtervinning

Denna byggnad är relativt oförändrad sedan den uppfördes. En tidigare transportbana från den nu rivna sopförbränningsanläggningen är borta samt höga rör/ skorstenar som möjligen haft en funktion i själva materialsorteringen (jmf. Bild ovan). Det finns även ett stort tält som lagrar kylskåp intill byggnaden. Byggnaden som till stor del utgörs av en stor hall, är enkelt utformad i blank plåt och korrugerad blå plåt. I den övre delen av byggnaden tas stora delen av fasaden upp av fönsterband för maximalt ljusinsläpp.





Bild 21. Byggnaden för automatisk materialåtervinning från 1970. Byggnaden används idag för freonåtervinning. Rör och transportband har rivits (jmf. Bild från 2003 ovan)

#### 4.4 Svinvillan

Den röda byggnaden invid Lövstavägen kallas i folkmun för Svinvillan. Även namnet Lövstaborg förekommer. Byggnaden har en anknytning till sopanläggningen då den ursprungligen uppfördes som kontorsbyggnad för aktiebolaget Särimner som försökte sig på att föda upp grisar vid Lövsta. Verksamheten var dock kortvarig då grisarna dog av den osunda födan. Villan hyrs idag av Hässelby byalag.



Bild 22. Den s.k. Svinvillan. Till vänster östra och norra fasaden. Till höger den västra och södra fasaden.

## 4.5 Kajen

Vid småbåtshamnen finns en stensatt kaj som i slutet av 1800-talet byggdes av stenhuggarna vid Kyrkhamn. Här tömdes och rengjordes latrintunnor under 60 års tid.

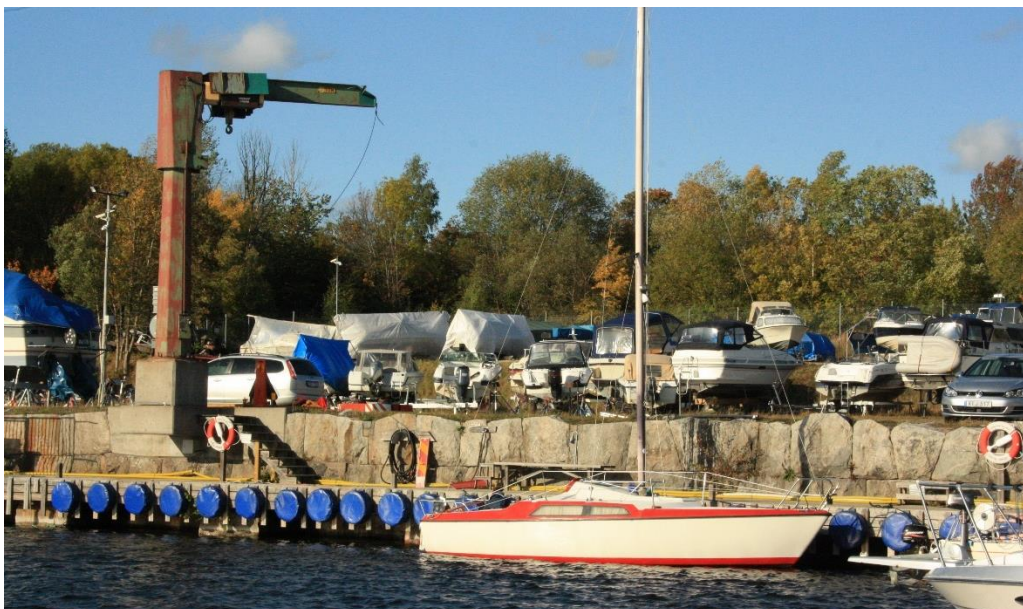


Bild 23. Kajen vid Lövsta småbåtshamn.

## 4.6 Järnvägsslipers

Vid Lövstabadet finns ett antal slipers kvar som ett minne av järnvägens slutpunkt. Järnvägen vid Lövsta lades ner under 1970-talet.



Bild 24 och 25. Järnvägsslipers vid Lövstabadet. Se häradsekonomska kartan från 1901 – 06 på sida 6 för järnvägens dragning.

## 5 Kulturhistoriskt värde

### 5.1 Hur bedöms det kulturhistoriska värdet?

Med kulturhistoriskt värde menar man de värden som förknippas med byggnader och

miljöer. Det finns olika metoder för att bedöma kulturhistoriska värden. Metoderna är i grunden relativt lika och utgår från liknande arbetsprocesser. Riksantikvarieämbetets "Plattform för kulturhistorisk värdering och urval" (2015) är det dokument som ska ge ett gemensamt förhållningssätt till kulturhistorisk värdering. Plattformen ger vägledning och riktlinjer i att definiera, värdera, prioritera och utveckla kulturarvet.

I vilken grad en byggnad har ett kulturhistoriskt värde bedöms utifrån ett antal kriterier. För att kunna fastställa det kulturhistoriska värdet behöver byggnadens eller miljöns historiska sammanhang beskrivas och analyseras, dvs. vad har hänt på platsen. Vidare analyseras hur väl en miljö eller byggnad återspeglar en historia eller ett historiskt sammanhang, dvs i vilken mån ges möjlighet till kunskap och förståelse. Det är även viktigt att analysera vilken betydelse den historiska berättelsen har för sin tid och kontext och om den har ett värde ur ett lokalt, regionalt eller nationellt perspektiv. En byggnad eller miljö kan även ha upplevelsevärden så som miljöskapande, estetiska värden eller symboliska värden.

## 5.2 Bedömning av kulturhistoriskt värde av kvarvarande byggnader

I samband med den rivningsansökan som lämnades in 2006 och som omfattade stora delar av sopanläggningen, bedömde Stockholms stadsmuseum att Lövsta som helhet har "stora samhälls- och stadsbyggnadshistoriska värden som ett storskaligt uttryck för Stockholms stadsomfattande kommunaltekniska byggande under sextioårsperioden mellan 1880 och 1940." Stadsmuseet konstaterade även att det var byggnaderna som var uppförda före 1970-talet som hade särskilt höga kulturhistoriska värden. Främst ansågs att 1938 års sopförbränningsanläggning ha mycket höga kulturhistoriska värden. Museiförvaltningen yrkade i sin tjänsteskrivelse att en antikvarisk inventering och utredning skulle genomföras av området som helhet innan några beslut om rivning skulle tas. Det är dock oklart om den utredningen gjordes.

Lövsta sopförbränningsanläggning utgör en mycket intressant och viktig del av samhällsutvecklingens historia i Stockholm. Den speglar en tid då staden börjar ta ansvar för att bygga ut ett kommunaltekniskt system, bl.a. i syfte att uppnå en sundare stad. Lövstaanläggningen ger också en bild av vår syn på miljön och hur vi en gång hanterat avfall och sopor på ett sätt som är helt otänkbart i dag. Själva anläggningen bidrog även till Hässelby villastads utveckling och inte minst till arbetarbostäderna i Kyrkhamn, väster om Lövsta.

På grund av att större delen av Lövstaanläggningen revs 2006 finns endast fragment kvar av anläggningen. Två av de kvarvarande byggnaderna, kontoret och vagnsverkstaden, hör dock till anläggningens äldsta byggnader och har således stora kulturhistoriska värden. De har även byggnadshistoriska och arkitekturhistoriska värden genom att det finns en omsorg i fasadgestaltningen vilket är typiskt för sekelskiftets industribyggnader, oftast i tegel. Byggnaderna har dock genomgått viss förvanskning genom vissa ändringar i fasaderna som tillbyggnader eller att delar rivits och fönstertyp har ändrats.

Byggnaden för den nuvarande freonåtervinningen bedöms inte ha kulturhistoriska värden.

Svinvillan har genom sin tillkomsttid och med sin tidstypiska men enkla utformning och färgsättning ett visst kulturhistoriskt värde. Villan tillsammans med den lummiga tomten med stora ekar har även miljöskapande värden. Byggnaden har dock genomgått ett relativt långtgående förfall varför det är angeläget att byggnaden snarast underhålls, i annat fall har förfallet gått så långt att det inte finns skäl för ett bevarande. Tomten är även full av bråte och skräp.

Järnvägsviadukten, med tillhörande slipers vid Lövstabadet, vittnar om anläggningens infrastruktur vilken anlades i samband med sopanläggningens uppförande och ger en historisk förståelse för platsens uppbyggnad, funktion och förutsättningar för en effektiv verksamhet. Den stensatta kajen vid småbåtshamnen tillkom några år tidigare, i slutet av 1800-talet, och är ett spår av platsen för det dagliga arbete med att tömma och rengöra latrintunnor som under 60 år pågick här. Kajen utfördes av stenhuggare vid Kyrkhamn och utformningen med grovhuggna stenblock berättar om dåtidens byggnadsteknik. Kajen utgör även ett viktigt inslag i landskapsbilden då den har ett exponerat läge.

Vid en utveckling är det alltid önskvärt att bevara äldre och kulturhistorisk värdefull bebyggelse. I aktuell utveckling bedöms det dock inte vara möjligt då den nya värmekraftanläggningen behöver ta i anspråk i princip samma yta som den tidigare sopanläggningen. Om exploateringen fortskrider, kommer denna dokumentation och berättelse om byggnaderna att till viss del kompensera för de kulturhistoriska värden som försvinner. Platsens historia är viktig att berätta ur ett lokallistoriskt perspektiv och skulle kunna förmedlas genom ett skyltprogram vid Lövsta. Vid en eventuell rivning av byggnaderna bör en plan för återvinning och återbruk av material tas fram.

## 6 Käll- och litteraturförteckning

Sjöstrand, Ylva (2014) Stadens sopor: tillvaratagande, förbränning och tippning i Stockholm 1900 – 1975, Nordic Academic Press, Diss. Stockholm: Stockholms universitet, 2014, Lund

Josephson, Bernt & Grip, Harry (1998) Bilden av Hässelby: ett personligt tidsdokument från en tid som flytt, [B. Josephson], [Stockholm]

Bengt H. F. Johnsson Lars Andersson (2013) Lövsta sopstation 1889 – 1986

### Otryckta källor:

Förslag till beslut för Kyrkhamn naturreservat. 2014

Remiss betr. Bygglovsansökan ang. rivning av byggnader och anläggningar vid Lövsta sopförbränningsstation, Hässelby Villastad 36:1

### Kartor, Lantmäteriet

Häradsekonomiska kartan 1901 - 09

Ekonomiska kartan 1958

Ortofoto 1971

Bilder – digitala arkiv

Stockholmskällan

Stockholms stad – Digitala stadsmuseet

Digitalt museum, Tekniska museet - Lövsta dokumentationen: Tre dagar under vinter/vår 2003–2004. Etnolog Peter du Rietz och fotograf Nisse Cronestränd