

# PM Häckfågel

Underlags-PM till MKB Tunnelbana till Älvsjö -  
Järnvägsplan depå

Titel: PM Häckfågel

Uppdragsledare: Per Reiland, Sweco

Projektledare: Kajsa Nilsson, Förvaltning för utbyggd tunnelbana (FUT)

Bilder & illustrationer: Sweco

Dokumentid: 7100-C72-22-00020

Diarienummer: FUT 2024-0985

Utgivningsdatum: 2024-12-03

Distributör: Region Stockholm, förvaltning för utbyggd tunnelbana

Box 454 36, 104 31 Stockholm. Tel: 08 123 100 00. E-post: [registrator.fut@regionstockholm.se](mailto:registrator.fut@regionstockholm.se)

## Innehållsförteckning

1	Inledning .....	4
1.1	Bakgrund och syfte .....	4
2	Metod.....	6
2.1	Förstudie.....	6
2.2	Fältarbete.....	6
2.2.1	Arbetsfördelning .....	6
2.3	Osäkerheter .....	7
3	Resultat.....	8
4	Referenser.....	12

# 1 Inledning

## 1.1 Bakgrund och syfte

Sverigeförhandlingen är ett initiativ från Sveriges regering för att få bättre kollektivtrafik och fler bostäder i storstäderna. Det är ett avtal mellan staten, Region Stockholm och Stockholms stad där en ny tunnelbana mellan Fridhemsplan och Älvsjö är en av satsningarna. En helt ny tunnelbanelinje mellan Fridhemsplan och Älvsjö binder ihop centrala och södra Stockholm. Det gör att 48 500 nya bostäder med hållbara kommunikationer kan byggas. Linjen ger nya resmöjligheter med smidiga bytespunkter till annan kollektivtrafik samtidigt som T-centralen och röd linje avlastas.

Den nya tunnelbanan är i behov av att en ny depå byggs för att underhålla och förvara tunnelbanetågen på den nya linjen. Den nya depån för tunnelbana mellan Fridhemsplan och Älvsjö planeras inom Älvsjö industriområde. Planområdet utgörs i nuläget av framför allt hårdgjorda ytor och verksamheter samt kuperad skogsmiljö. Planområdet gränsar till Västra stambanan i väst, Hagsätraskogens naturreservat i söder, befintliga verksamheter i öst och Nynäsbanan i nordost. Depåbyggnaderna planeras inom de delar av området som idag utgörs av hårdgjorda ytor. I söder kommer ett vändspår att anläggas i betong- och bergtunnel in under Hagsätraskogen och delar av Hagsätraskogens naturreservat.

För att bedöma konsekvenserna av den nya depån har Sweco Sverige AB genomfört en häckfågelinventering i Älvsjö som resulterat i innevarande PM. Syftet med inventeringen är att skapa en uppfattning om de i området häckande fåglarna. Inventeringen utgör ett kunskapsunderlag för kommande bedömningar av påverkan på den biologiska mångfalden i området från den planerade depån i Älvsjö. Inventeringsområdet är cirka 15 hektar stort och utgörs till stor del av Hagsätraskogens naturreservat. Den del av inventeringsområdet som överlappar reservatet utgörs av skogliga miljöer av hällmarkstallskog, barrblandskog och triviallövskog. För utförlig beskrivning av miljöerna i området, se rapport för den naturvärdesinventering som också utförts i området (Linder, 2024).



#### TECKENFÖRKLARING

- T Stationsläge
- Spårlinje
- Hagsätraskogens naturreservat

0 1 000  
m

© Open Stockholm  
© Lantmäteriet, Geodatasamverkan  
Datum: 2024-10-10

Figur 1. Översiktskarta som visar det tänkta depåområdet i anslutning till Hagsätraskogens naturreservat (Naturvårdsverket, 2024).

## 2 Metod

### 2.1 Förstudie

Inventeringsområdet för den aktuella häckfågelinventeringen omfattar ett mindre område på ca 15 hektar (se Figur 1). För att på förhand få en uppfattning om områdets förutsättningar för fågelfauna samt för att få insikt i vilka arter som kan tänkas förekomma i området hämtades relevant miljöinformation för området inklusive artuttag från SLU Artdatabanken (2024). Förstudieområdet omfattar inventeringsområdet samt en buffertzon på 500 meter. Förstudieområdet är större för att ge en inblick i hur inventeringsområdet förhåller sig till det omgivande landskapet i ett bredare ekologiskt sammanhang. Inventeringsområdet omfattas av den yta som riskerar direkt eller indirekt påverkan av projektet och är det område där fältinventeringen genomförts.

### 2.2 Fältarbete

Inventeringen av fåglar har baserats på metoden för förenklad revirkartering som är framtagen av Naturvårdsverket (Naturvårdsverket, 2003). Metoden syftar till att på ett översiktligt sätt kartlägga områdets fågelfauna och få en indikation på vilka arter som häckar i området. Under fältbesöken tar sig inventeraren igenom området till fots i långsam takt och noterar samtliga fågelarter. De särskilt skyddsvärda fågelarterna som påträffas (rödlistade samt arter som är angivna i fågeldirektivets bilaga 1) registreras också med geografisk position. Området besöktes vid 3 tillfällen 2024 (se Tabell 1 nedan för fältanteckningar kring besöken). Besöken gjordes vid soluppgång då fågelaktiviteten är som högst och vid gynnsamma väderförhållanden.

Tabell 1. Redogörelse för de fältbesök som gjordes. Tabellen täcker utförare (Johan Storck=JS, Anton Ringbom=AR), tid samt vindförhållanden.

DATUM	UTFÖRARE	TID	VIND (M/S)	VINDRIKTNING
15 maj 2024	JS & AR	04.30-10.00	1-4	SSV
22 maj 2024	JS & AR	04.30-10.00	2-5	O
30 maj 2024	JS & AR	04.30-10.00	1-3	SSO

#### 2.2.1 Arbetsfördelning

Fältinventeringen utfördes av Anton Ringbom och Johan Storck (Sweco Sverige AB). Ansvarig för rapportsammanställning är Andreas Källman och Ellen Linder (Sweco Sverige AB). För interngranskning hos Sweco Sverige AB ansvarar Johan Storck.

## 2.3 Osäkerheter

Fågelinventering utfördes under den huvudsakliga häckningssäsongens mest aktiva period där en stor majoritet av Sveriges häckande fågelarter är mer eller mindre lättnoterade i fält och aktiviteten är allmänt hög. Vissa fåglar, så som den mindre hackspetten (rödlistad som nära hotad) påbörjar däremot sin häckning redan i mars och blir mer svårobserverad senare under våren. Under denna årstid noteras arten i sådana fall genom att tiggande ungar hörs ifrån boträdet. Trots ett flertal tidigare observationer av mindre hackspett inom och i anslutning till inventeringsområdet noterades inga individer av arten under de besök som dedikerades inventeringsområdet. Någon häckning bedöms inte ha förekommit i området men födosök skulle kunna förekomma även om det vid inventeringarna inte konstaterats. Besök i området gjordes även i samband med den utförda groddjursinventeringen (23 och 24 april) (Region Stockholm, 2024) och inte heller då observerades eller hördes några exemplar av mindre hackspett.

### 3 Resultat

Totalt noterades 28 fågelarter inom och i anslutning till inventeringsområdet under fältbesöken 2024. Av dessa är 6 särskilt skyddsvärda genom sin rödlistning (NT, VU, EN, CR) eller genom att vara angiven i bilaga 1 till fågeldirektivet. I Tabell 2 nedan presenteras samtliga fågelarter medan de särskilt skyddsvärda fågelarterna även visas med geografisk position i Figur 2 nedan. De arter som presenteras i tabellen nedan med sjungande individer eller observation i häcktid indikerar att det finns skäl att hävda att det förekommer en möjlig häckning i området. I de fall där tiggande ungar av en art noterats visar på en konstaterad häckning. Övriga aktivitet som är knutna till observationerna i tabellen nedan utgör inte belägg för att kunna hävda att en häckning har skett.

I artuttaget förekom ett stort antal särskilt skyddsvärda fågelarter inom och i anslutning till inventeringsområdet under perioden år 2000-2024 (SLU Artdatabanken, 2024). En av dessa arter är den hänsynskrävande mindre hackspetten (*Dryobates minor*). Arten noterades aldrig under fältinventeringen. Mindre hackspett lever i äldre lövskogsmiljöer med hög insektsproduktion och tillgång till boträd av olika trädslag av lövträd. Det går inte att utesluta att ett revir av hackspett överlappar inventeringsområdet och ett sådant revir skulle framförallt nyttja trädmiljöerna i naturvärdesbiotop 5 och naturvärdesbiotop 6 som avgränsades under naturvärdesinventeringen (Linder, 2024).

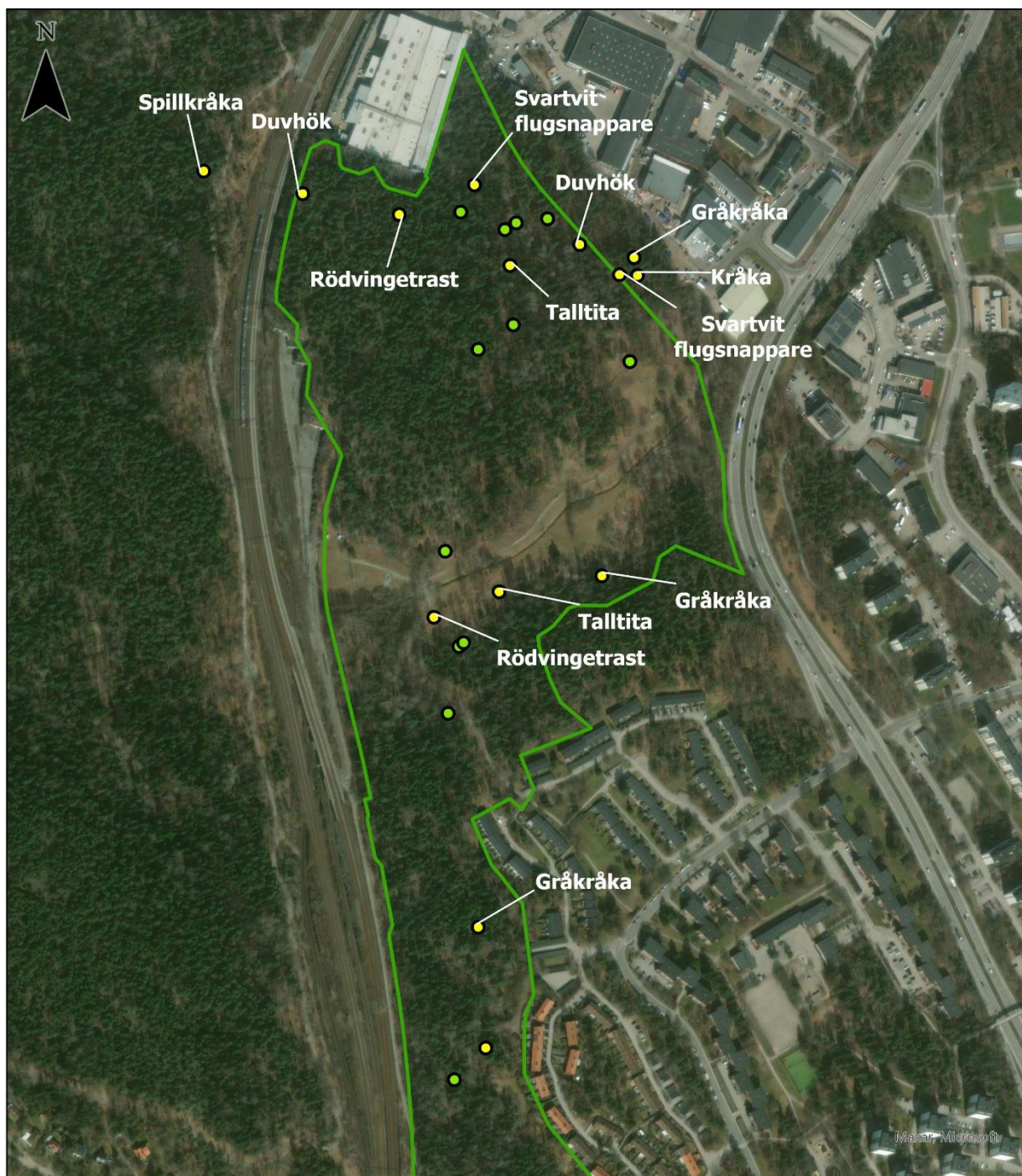
Tabell 2. Förteckning över samtliga fågelarter som noterades vid fältinventeringen 2024 inom eller i anslutning till inventeringsområdet. Tabellen redogör också huruvida arten är rödlistad/hotad, är angiven i bilaga 1 till fågeldirektivet (FD1), samt en kortare kommentar kring de företeelser som arten noterades under. Kursiv text i kommentarkolumnen anger vilken aktivitet som den noterade arten observerades under.

SVENSKT NAMN	RÖDLISTNING	FD1	KOMMENTAR
<b>Blåmes</b> <i>Cyanistes caeruleus</i>		Nej	1-3 individer/observation. <i>Spel/sång</i> , <i>bo/hörda ungar</i> .
<b>Bofink</b> <i>Fringilla coelebs</i>		Nej	1-2 individer/observation. <i>Spel/sång</i> .
<b>Duvhök</b> <i>Accipiter gentilis</i>	NT (Nära hotad)	Nej	Hona som noterades den 15/5 när den åt på ekorre som den fångat. Hon flög senare över till Älvsjöskogens naturreservat med bytet i klorna och bedöms därför inte som häckande i området
<b>Gransångare</b> <i>Phylloscopus collybita</i>		Nej	1 individ, <i>spel/sång</i> .
<b>Grå flugsnappare</b> <i>Muscicapa striata</i>		Nej	1 individ 22/5. <i>Spel/sång</i> .
<b>Gråkråka</b> <i>Corvus cornix</i>		Nej	15/5 och 22/5. <i>Lockläte/övriga läten</i> samt <i>spel/sång</i> .



SVENSKT NAMN	RÖDLISTNING	FD1	KOMMENTAR
<b>Grönsångare</b> <i>Phylloscopus sibilatrix</i>	NT (Nära hotad)	Nej	Noterades vid samtliga besök. <i>Spel/sång</i> .
<b>Gärdsmyg</b> <i>Troglodytes troglodytes</i>		Nej	1 individ/observation. <i>Sång</i> hördes 15/5 och 22/5.
<b>Koltrast</b> <i>Turdus merula</i>		Nej	Noterades vid samtliga besök. <i>Spel/sång</i> och <i>födosökande</i> .
<b>Korp</b> <i>Corvus corax</i>		Nej	Noterades 15/5. Två <i>födosökande</i> individer.
<b>Kungsfågel</b> <i>Regulus regulus</i>		Nej	Noterades vid samtliga besök. <i>Spel/sång</i> .
<b>Lövsångare</b> <i>Phylloscopus trochilus</i>		Nej	Noterades vid besöken 15/5 samt 22/5. <i>Spel/sång</i> och <i>födosökande</i> .
<b>Nötskrika</b> <i>Garrulus glandarius</i>		Nej	Noterades samtliga besöken. <i>Spel/sång</i> och <i>födosökande</i> .
<b>Nötväcka</b> <i>Sitta europaea</i>		Nej	Noterades vid besöken 22/5 samt 30/5 som <i>obs i häcktid, i lämplig biotop, födosökande</i> samt <i>spel/sång</i> .
<b>Ringduva</b> <i>Columba palumbus</i>		Nej	Noterades vid besöken 15/5 och 22/5. <i>Spel/sång, lockläte, obs i häcktid</i> och <i>rastande</i> .
<b>Rödhake</b> <i>Erithacus rubecula</i>		Nej	Noterades vid besöken 15/5 och 22/5. <i>Spel/sång, lockläte, obs i häcktid</i> och <i>rastande</i> .
<b>Rödstjärt</b> <i>Phoenicurus phoenicurus</i>		Nej	Noterades vid besöken 22/5 samt 30/5. <i>spel/sång</i> .
<b>Rödvingetrast</b> <i>Turdus iliacus</i>	NT (Nära hotad)	Nej	2 <i>födosökande</i> individer vid besöket 15/5.
<b>Spillkråka</b> <i>Dryocopus martius</i>	NT (Nära hotad)	Ja	1 <i>lockande</i> individ vid besöket 15/5.

SVENSKT NAMN	RÖDLISTNING	FD1	KOMMENTAR
<b>Större hackspett</b> <i>Dendrocopos major</i>		Nej	Noterades vid samtliga besök, varav en observation angår en häckning i en gråal i inventeringsområdet norra delar där det hördes <i>tiggande ungar</i> .
<b>Svarthätta</b> <i>Sylvia atricapilla</i>		Nej	Noterades vid samtliga besök. <i>Spel/sång</i> .
<b>Svartmes</b> <i>Periparus ater</i>		Nej	En <i>sjungande</i> individ noterades den 22/5.
<b>Svartvit flugsnappare</b> <i>Ficedula hypoleuca</i>	NT (Nära hotad)	Nej	En <i>sjungande</i> individ noterades den 15/5.
<b>Sädesärla</b> <i>Motacilla alba</i>		Nej	Noterades vid besök 15/5 och 22/5 som <i>födosökande</i> och i <i>lämplig häckningsbiotop</i> .
<b>Talgoxe</b> <i>Parus major</i>		Nej	Noterades vid samtliga besök. <i>Spel/sång</i> och <i>varnande</i> .
<b>Talltita</b> <i>Poecile montanus</i>	NT (Nära hotad)	Nej	<i>Sjungande</i> individ noterades vid besöket 30/5.
<b>Taltrast</b> <i>Turdus philomelos</i>		Nej	<i>Sjungande</i> individ noterades vid besöket 30/5.
<b>Trädgårdssångare</b> <i>Sylvia borin</i>		Nej	<i>Sjungande</i> individ noterades vid besöket 30/5.



### TECKENFÖRKLARING

Hagsätraskogens naturreservat

### ARTNAMN

● Grönsångare

● Övriga

0 100 200 300 400 m

© Open Stockholm,  
© Lantmäteriet, Geodatasamverkan

Datum: 2024-10-10

Figur 2. Karta som visar var observationer av prioriterade fåglar gjordes. (Naturvårdsverket, 2024)

## 4 Referenser

Linder, Ellen (2024). *PM Naturvärdesinventering – Älvsjö depå*. Sweco AB.  
Naturvårdsverket. (2003). *Fåglar, förenklad revirkartering för jordbruksmark*. Version 1:1 2003-04-04  
SLU Artdatabanken (2024). *Uttag av skyddsklassade artfynd*. Utdrag: 2024-06-10  
Naturvårdsverket (2024). Skyddad natur - Gräns för naturreservat.  
(<https://skyddadnatur.naturvardsverket.se/>) Hämtad 2024-10-01  
Region Stockholm (2024). PM Groddjur – Underlag till MKB för järnvägsplan depå, FUT 2024-0985