

PM Groddjur

Underlags-PM till MKB Tunnelbana till Älvsjö –
Järnvägsplan depå



Titel: PM Groddjur

Uppdragsledare: Per Reiland, Sweco

Projektledare: Kajsa Nilsson, Förvaltning för utbyggd tunnelbana (FUT)

Bilder & illustrationer: Sweco

Dokumentid: 7100-C72-22-00023

Diarienummer: 2024-0985

Utgivningsdatum: 2024-12-03

Distributör: Region Stockholm, förvaltning för utbyggd tunnelbana

Box 454 36, 104 31 Stockholm. Tel: 08 123 100 00. E-post: registrator.fut@regionstockholm.se

Innehållsförteckning

1	Inledning	4
1.1	Bakgrund och syfte	4
2	Metod.....	6
2.1	Inventeringsområde	6
2.2	Fältinventering	7
2.3	Osäkerhet i bedömningarna	7
2.4	Tidpunkt och personal.....	7
3	Resultat.....	8
3.1	Potentiella lekvatten	8
3.2	Observerade groddjur.....	9
3.2.1	Vanlig groda, <i>Rana temporaria</i>	9
3.2.2	Mindre vattensalamander, <i>Lissotriton vulgaris</i>	9
4	Slutsats	10
Bilaga 1 - Foton.....		11
Fyndplatser groddjur.....		11
Potentiella lekvatten som saknade förekomst av groddjur		13

1 Inledning

1.1 Bakgrund och syfte

Sverigeförhandlingen är ett initiativ från Sveriges regering för att få bättre kollektivtrafik och fler bostäder i storstäderna. Det är ett avtal mellan staten, Region Stockholm och Stockholms stad där en ny tunnelbana mellan Fridhemsplan och Älvsjö är en av satsningarna. En helt ny tunnelbanelinje mellan Fridhemsplan och Älvsjö binder ihop centrala och södra Stockholm. Det gör att 48 500 nya bostäder med hållbara kommunikationer kan byggas. Linjen ger nya resmöjligheter med smidiga bytespunkter till annan kollektivtrafik samtidigt som T-centralen och röd linje avlastas.

Den nya tunnelbanan är i behov av att en ny depå byggs för att underhålla och förvara tunnelbanetågen på den nya linjen. Den nya depån för tunnelbana mellan Fridhemsplan och Älvsjö planeras inom Älvsjö industriområde. Planområdet utgörs i nuläget av framför allt hårdgjorda ytor och verksamheter samt kuperad skogsmiljö. Planområdet gränsar till Västra stambanan i väst, Hagsätraskogens naturreservat i söder, befintliga verksamheter i öst och Nynäsbanan i nordost. Depåbyggnaderna planeras inom de delar av området som idag utgörs av hårdgjorda ytor. I söder kommer ett vändspår att anläggas i betong- och bergtunnel in under Hagsätraskogen och delar av Hagsätraskogens naturreservat.

För att bedöma konsekvenserna av den nya depån har Sweco Sverige AB genomfört en groddjursinventering i Älvsjö som resulterat i innevarande PM. Syftet med inventeringen är att kartlägga förekomsten av groddjur inför planförslaget för depån. Inventeringen utgör ett underlag för bedömningar av områdets ekologiska funktion för olika groddjursarter. Resultatet av inventeringen som beskrivs i innevarande PM ska tjäna som underlag för kommande bedömningar av eventuell negativ påverkan på groddjur från den planerade depån samt beskriva hur risker för allvarliga störningar kan minimeras för förekommande arter.

Groddjur

Alla groddjur i Sverige är fridlysta enligt artskyddsförordningen (SFS 2007:845). Detta innebär att det är förbjudet att utan särskilt tillstånd: döda, skada, fånga eller på annat sätt samla in exemplar ta bort eller skada ägg, rom, larver eller bon.

Det finns dock undantag från fridlysningen. Undantagen gäller vanlig padda, åkergroda, vanlig groda samt mindre vattensalamander och innebär att: enstaka exemplar tillfälligt får fångas in för studier, om de inte flyttas från den plats där de fångades och snarast släpps tillbaka på samma plats, ägg (rom) och larver (yngel) får samlas in om det sker i liten omfattning för studie av äggens eller larvernans utveckling till fullbildade djur.

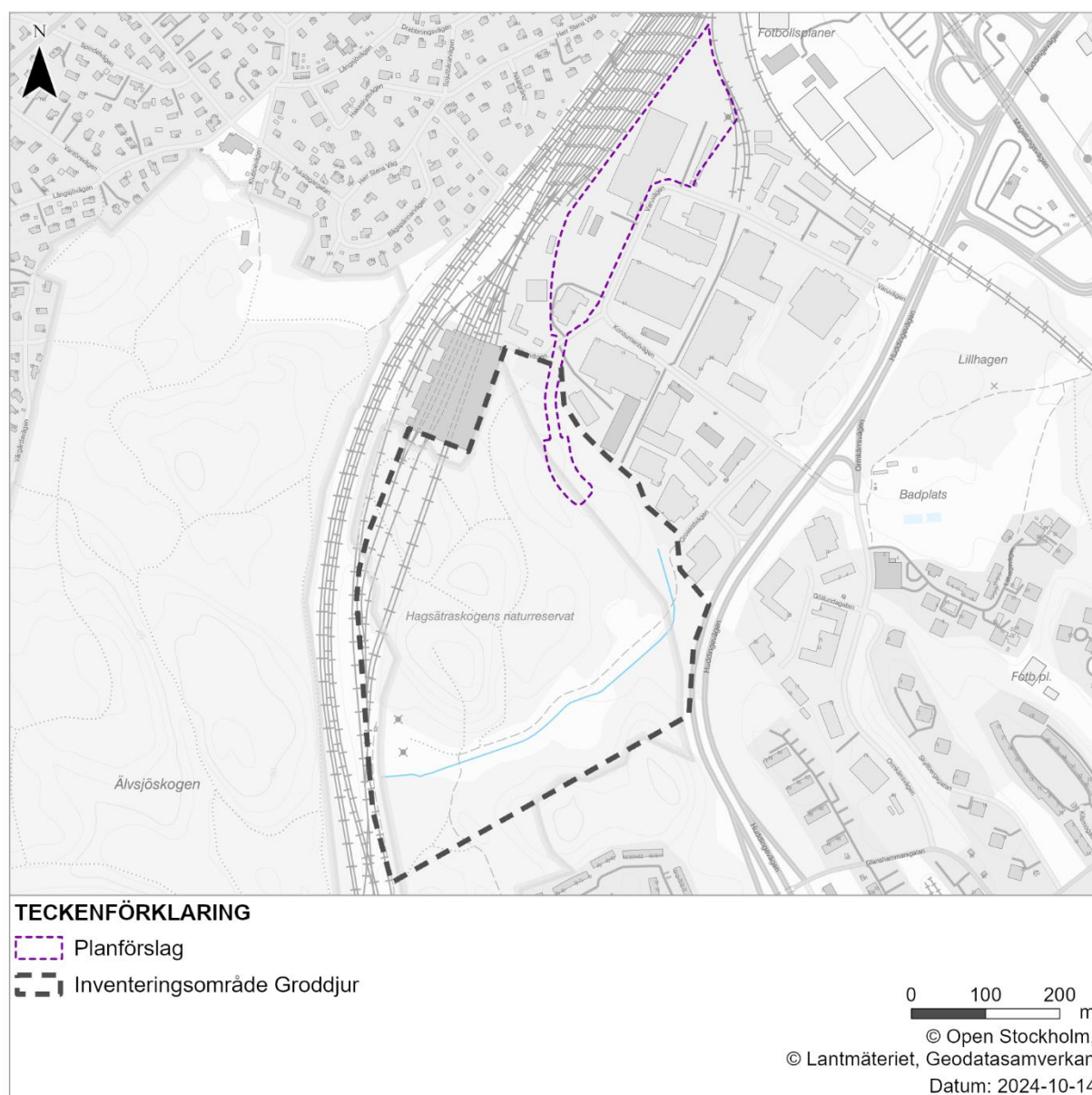
De flesta av våra groddjur omfattas av EU:s art- och habitatdirektiv (92/43/EEG), som syftar till att säkra den biologiska mångfalden inom EU. Arterna i direktivet delas in i tre olika bilagor beroende på det skydd de behöver. Våra groddjur är upptagna i alla tre bilagorna:

- Bilaga 2-arter vars livsmiljö ska skyddas. Innebär att särskilda bevarandeområden, Natura 2000-områden, behöver utses. Omfattar klockgroda och större vattensalamander.
- Bilaga 4-arter som kräver noggrant skydd. Omfattar strandpadda, grönfläckig padda, lövgroda, lökgroda, åkergroda samt långbensgroda.
- Bilaga 5-arter som kan behöva särskilda förvaltningsåtgärder om det finns risk att de minskar. Omfattar ätlig groda och vanlig groda.

2 Metod

2.1 Inventeringsområde

Inventeringsområdet för den aktuella groddjursinventeringen är Hagsätraskogen där vändspår för depå kommer att anläggas. Området ligger söder om Älvsjö industriområde i anslutning till Västra stambanan och Hagsätraskogens naturreservat. Utredningsområdet domineras av triviallövskog med inslag av ek. Hagsätraskogens naturreservat domineras av hällmarkstallskog och har inslag av mindre våtmarker och fuktskogar som kantas av gammal åkermark och brynmiljöer med grova ekar. Utredningsområdet visas i Figur 1.



Figur 1. Inventeringsområde Hagsätraskogens naturreservat

2.2 Fältinventering

För inventeringen användes en kombination av två svenska standardiserade metoder för groddjursinventering, Naturvårdsverkets metod för ”Visuell och audiell inventering” (Naturvårdsverket 2010) av grodor, och ”ficklampsmetoden” för inventering av större vattensalamander (Naturvårdsverket 2005). Metoden går ut på att en möjlig lekmiljö för groddjur genomsöks från förekommande vattensamlingar med hjälp av ficklampa. Inventeraren vandrar långsamt längs vattensamlingarna, för att var femte meter stanna och lyssna i 30 sekunder, och därefter notera alla sedda och hörda groddjur, tills hela vattensamlingen inventerats. Först identifierades möjliga leklokaler dagtid vilka senare besöktes kvällstid då leken pågår.

2.3 Osäkerhet i bedömningarna

Förutsättningarna för att genomföra groddjursinventering enligt vedertagen metodik bedöms ha varit god och vi ser inga direkta osäkerheter i de bedömningarna som gjorts i denna rapport. En generell osäkerhet är dock att man lätt kan missa enstaka individer inom inventeringsområdet och det kan därför inte uteslutas att det förekommer fler individer av groddjur än vad denna inventering visar. Den inventeringsinsats som har gjorts bedöms dock vara tillräcklig för att göra en bedömning om huruvida området hyser groddjurslokaler eller ej.

2.4 Tidpunkt och personal

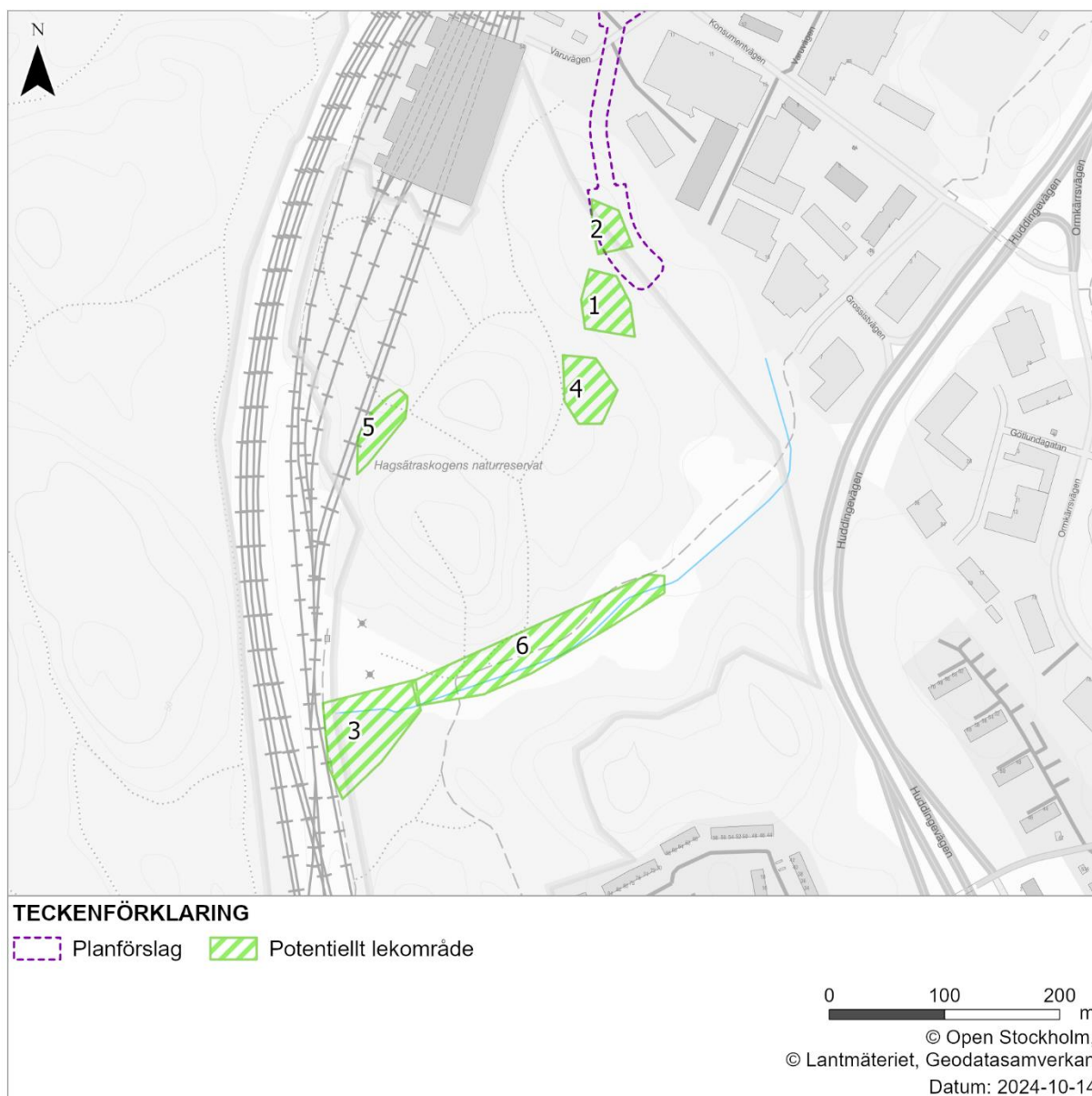
Groddjursinventeringen utfördes under två dagar/kvällar, mellan kl 15:00 och 22:00 den 23 samt 24 april 2024. Vädret var klart och temperaturen låg kvällstid runt +5°. Inventerare var Johan Storck och David Brobäck Calais, Sweco Sverige AB.

3 Resultat

Vid inventeringstillfället var grodleken i full gång och både grodor samt romklumpar från vanlig groda observerades. Även hanar och honor av mindre vattensalamander observerades.

3.1 Potentiella lekvatten

Totalt identifierades fem potentiella lekvatten. Ormkärnsdammen och Ormkärnsbäcken i södra delen samt fyra områden i det högre liggande mer slutna skogsområdet. Dessa lekvatten besöktes senare kvällstid. De potentiella lekvattnen visas i Figur 2.



Figur 2. Potentiella lekvatten. Den del av planförslaget som visas ligger under mark. Den bredare delen av tunneln inkluderar en skyddszon på 10 meter runt bergtunneln.

3.2 Observerade groddjur

Observerade groddjur redovisas i Figur 3.

3.2.1 Vanlig groda, *Rana temporaria*

Vanlig groda tillsammans med romklumpar observerades i de två norra potentiella lekvattnen (nr 1 och 2) samt i Ormkärnsdammen (nr 3)

Inga groddjur eller romklumpar observerades i de andra områdena (nr 4 och 5).

3.2.2 Mindre vattensalamander, *Lissotriton vulgaris*

Honor och hanar av mindre vattensalamander observerades i Ormkärnsdammen (nr 3) samt i Ormkärnsbäcken (nr 6).



Figur 3. Fyndplatser groddjur

4 Slutsats

Resultatet av inventeringen visar på förekomst av vanlig groda och mindre vattensalamander. I övrigt påträffades inga andra groddjursarter. Både vanlig groda och mindre vattensalamander är fridlysta enligt 6 § artskyddsförordningen, vilket innebär att varken individer eller rom av dess arter får avsiktligt skadas. Deras livsmiljöer omfattas inte av dessa bestämmelser.

Förekomsten av mindre vattensalamander kommer inte att påverkas alls då fyndplatsen ligger utanför påverkansområdet.

Vanlig groda påträffades i Ormkärssdammen samt i de två norra grodvattnen. Dessa vatten bedöms inte vara grundvattenberoende då de mer eller mindre torkar ut sommartid vilket observerades vid besök längre fram under sommaren då naturvärdesinventeringen och fladdermusinventeringen utfördes.

Bilaga 1 - Foton

Fyndplatser groddjur



Figur 4. Ormkärnsdammen där vanlig groda samt romklumpar och mindre vattensalamander påträffades (nr 3)



Figur 5. Det norra lekvattnet där vanlig groda samt romklumpar påträffades (nr 2)



Figur 6. Det mellersta lekvattnet där vanlig groda tillsammans med romklumpar påträffades (nr 1)

Potentiella lekvatten som saknade förekomst av groddjur



Figur 7. Det södra potentiella lekvattnet där ingen lek förekom (nr 4)



Figur 8. Det västra potentiella lekvattnet där ingen lek förekom (nr 5)

Region Stockholm, Förvaltning för utbyggd tunnelbana
Box 454 36, 104 31 Stockholm
Telefon: 08-123 100 00
E-post: registrator.fut@regionstockholm.se