

KLARBÄRET

STUDENTBOSTÄDER

Gestaltning
Stockholm, den 02 september 2015

INNEHÅLLSFÖRTECKNING

Området	04
LANDSKAP	06
Situationsplan	08
ARKITEKTUR	10
Planer	12
Sektioner	16
Lägenheter	18
Fönster	20
Fasader	22
Material referenser	24
Dagljus	28

OMRÅDET



Klarbäret

Aldeles i mötet mellan "Vetenskapsstaden" (KTH, KI och SU) och Stockholms innerstad ligger Ruddammen. Området ligger på en höjd och har fört en slumrande tillvaro till största delen använt av Roslagstulls Sjukhus. Efter att sjukhuset lades ner på 1990-talet har området kompletterats med bostäder och olika verksamheter flyttat in i de gamla sjukhuslokalerna. Fortfarande är det lugnt och lite avskides.

Idag pågår flera projekt som på sikt kommer knyta området både närmare de olika lärosätena men även närmare innerstaden; Albano, Västra Vallallavägen, Östra Station....

Platsen för detta projekt ligger längs Ruddammsvägen, just där vägen möter Roslagsbanan och gångbron över mot KTH. Här planeras för studentlägenheter med utmärkt läge, nära högskolorna och stadens puls.





LANDSKAP

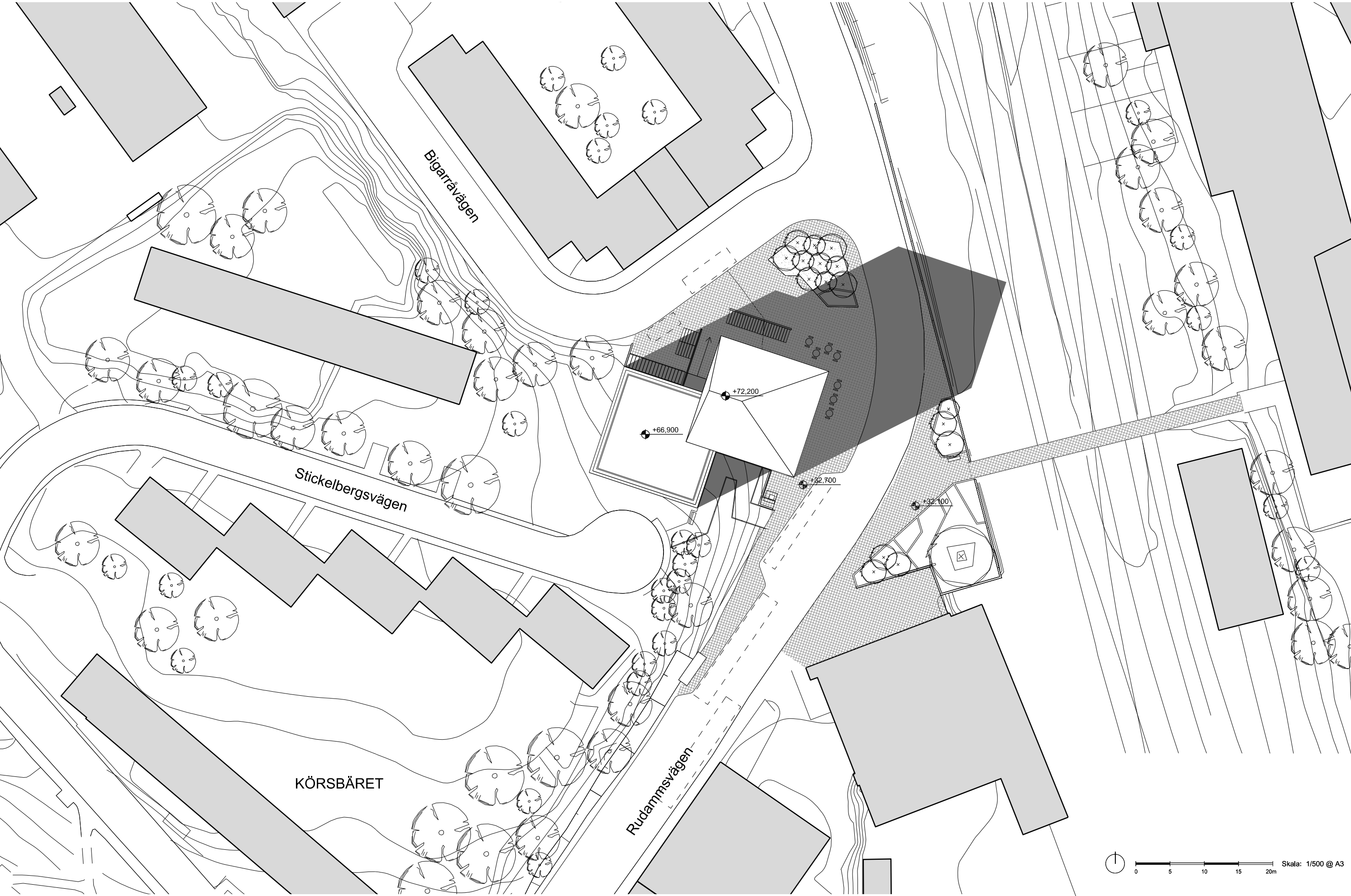
EMMA WIRÉN, TENGBOM

Byggnaden ligger i souterräng mellan Stickelbärsvägen och den nedre platsbildningen i korsningen Ruddammsvägen och Bigarråvägen. Huvudentrén ligger mot Ruddammsvägen och möjliggör en mindre entréplats under utskjutande tak.

Intill entrén ligger sophanteringen integrerad i det föreslagna trapplopp från Stickelbärsvägen. Kring byggnadens nordöstra hörn tillåts uteservering på kvartersmark. Mellan byggnaden och Bigarråvägen finns en mindre plats för hantering av cykelparkering samt en ramp för att ta upp den nivåskillnad som är mellan gata och cykelrum och nödutgång.

Här möjliggörs även placering av 1 st parkeringsplats för rörelsehindrade om behov skulle uppstå. Mot Stockholm Stads föreslagna Parktorg i direkt anslutning till kvartersmarken i nordöst utgör en lägre sittbar mur avgränsningen. Bakom denna finns möjlighet för cykelparkering. Markmaterialet inom kvarteret föreslår avvika från kringliggande markmaterial på Stockholm Stads mark.

SITUATIONSPLAN

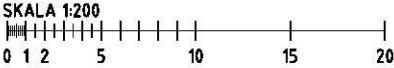


SITUATIONSPLAN



- FÖRKLARING
- FASTIGHETSGRÄNS
 - BEGRÄNSNINGSLINJE MARK
 - BYGGNAD
 - BYGGNAD TAK
 - HUVUDENTRÉ
 - ÖVRIG ENTRÉ
 - HÖJDKURVA
 - +00.00 BEF MARKHÖJD
 - +00.00 MARKHÖJD
 - FG+32.70 FÄRDIG GOLVHÖJD
 - SLÄNT
Släntkrön resp släntfot.
 - BETONGSTENSYTA
 - TRÄYTA, SITTBAR
 - PERENNYTA
 - GRÄSYTA
 - STENMJÖLSYTA
 - NATURMARK
 - TRÄD NYTT
 - TRÄD BEFINTLIGT
 - KANTSTEN
 - MUR
 - 1:20 RAMP
 - BELYSNINGSTOLPE
 - PARKSÖFFA/BORD
 - 2C CYKELSTÄLL

FHK 150616





ARKITEKTUR

DAVID NEUSCHÜTZ, TOVATT ARKITEKTER

Byggnaden består av två kopplade volymer där trapphus och hissar ligger i skärningspunkten mellan de två. Varje volym rymmer 6 lägenheter kring en korridor. Förskjutningen av volymerna ger den relativt stora byggnadskroppen ett mer uppbrutet och vertikalt uttryck. Volymerna skiljer sig även i höjd. På så sätt möjliggörs en stor sydvästvärd terrass tillgänglig för alla i huset.

Byggnaden kommer rymma 120 studentlägenheter mellan 25m² och 40m². I bottenvåningen finns en lokal som öppnar sig mot Ruddammsvägen och den mindre platsbildning som finns där. Här finns möjlighet för tex ett café med en uteservering. I den gemensamma entrén finns generösa sittmöjligheter som angränsar till caféet. Här kan man slå sig ner i väntan på en vän, sin tvätt eller bara för att kolla på folk. I bakkant på huset ligger ett lättillgängligt cykelförråd där varje lägenhet har minst en cykelplats. Utvändigt finns även ordnade cykelplatser. Inga parkeringsplatser för bil.

Området kännetecknas av en brokighet både i byggnadsstilar och material. Bostadshusen i närheten är uppförda i putsade och slammat tegel. Här finns gamla industrilokaler i tegel, KTHs varierade byggnader och "Nyponet", ett studentbostadshus byggt 1957 i tidstypisk stil med fasad i tegel och betong. Utgångspunkten har varit att ge den nya byggnaden ett ljust uttryck. Byggnaden har en enkel och tydlig fönstersättning. Alla lägenheter har samma generösa fönsterparti placerade på samma sätt i lägenheten. Detta ger upphov till repetitiva fasader som binds ihop med ett rutnät av mönstersatt tegel (stenar satta på högkant). Det blir samtidigt en subtil referens till "systerhuset" Nyponet i närheten.

För de stora fasadytorna förslås ett vitaktigt tegel från Petersen Tegl. För sockeln föreslås ljust och mörkt tegel satta i ett textilt mönster. Det ger sockelvåningen mer tyngd. Kring öppningar i sockeln och i fyllningar vid fönster föreslås ett svart glaserat tegel. Gavlarna har tätare murytor. För att bryta upp dem sätts visas stenar med utstickande kopp för att skapa ett skuggspel över fasaden.

På terrassen finns möjlighet för uteplatser, planteringar mm. Ett enkelt räcke av glas avgränsar mot fasadens murkrön. Hängrännor och stuprör i aluzink.



SITUATIONSPLAN, BOTTENVÅNING

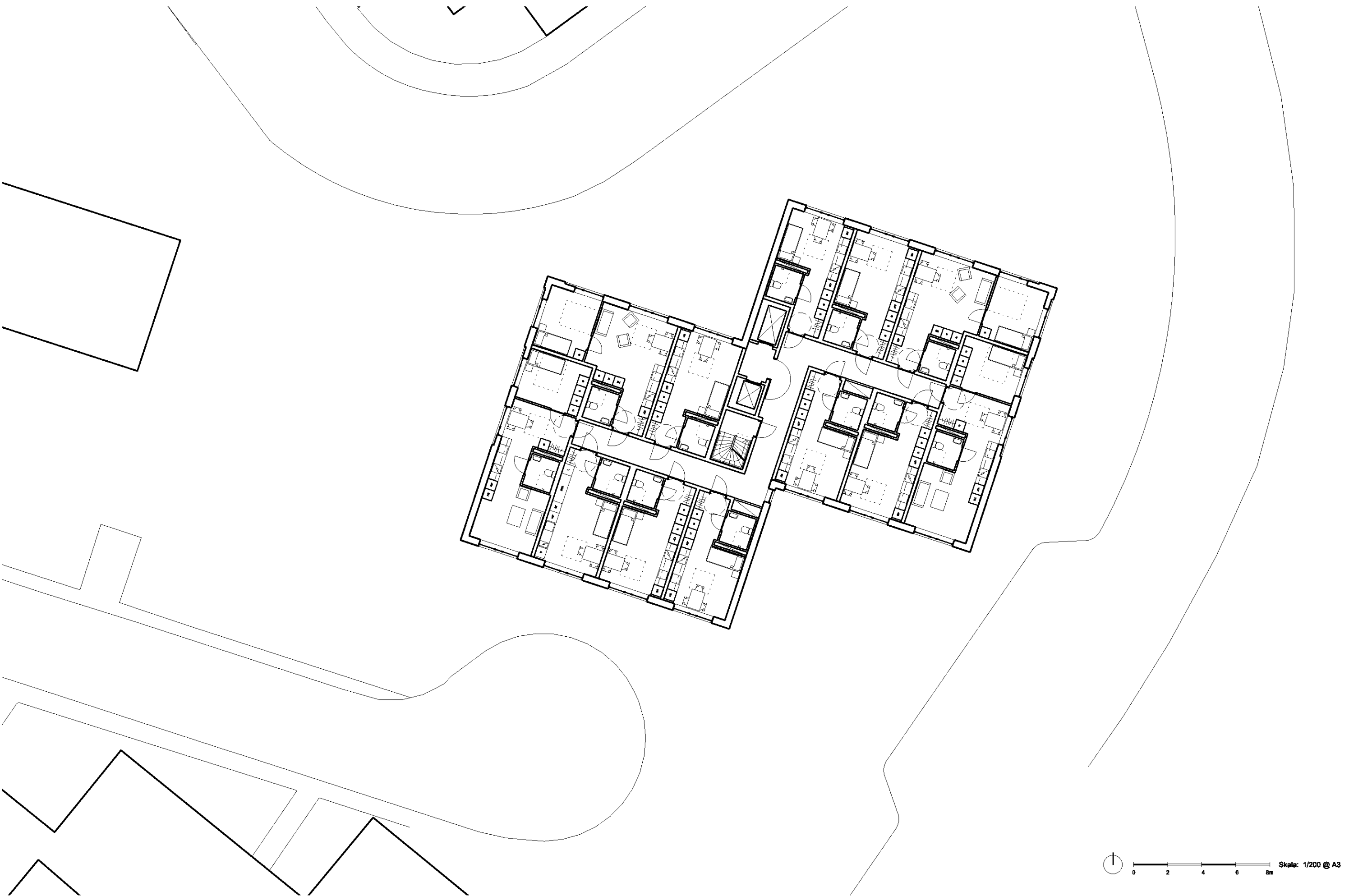


Inkom till Stockholms stadsbyggnadskontor - 2015-09-01, Dnr 2012-13614

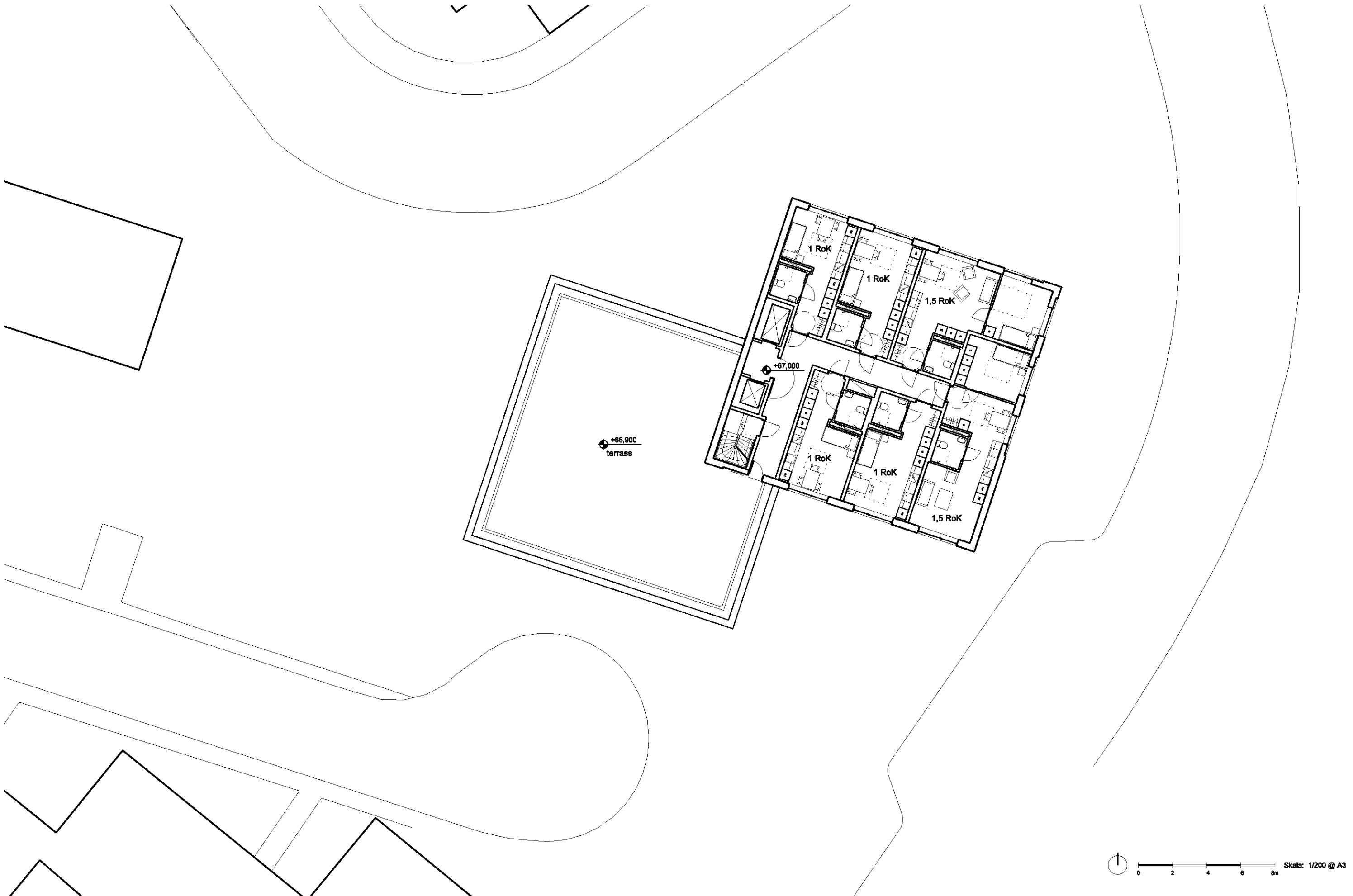


Inkom till Stockholms stadsbyggnadskontor - 2015-09-01, Dnr 2012-13614

STANDARDPLAN

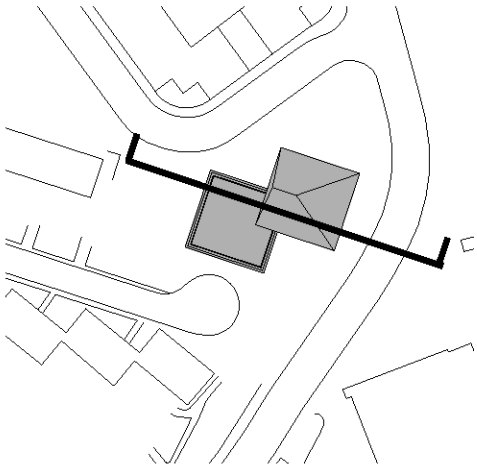


0 2 4 6 8m Skala: 1/200 @ A3

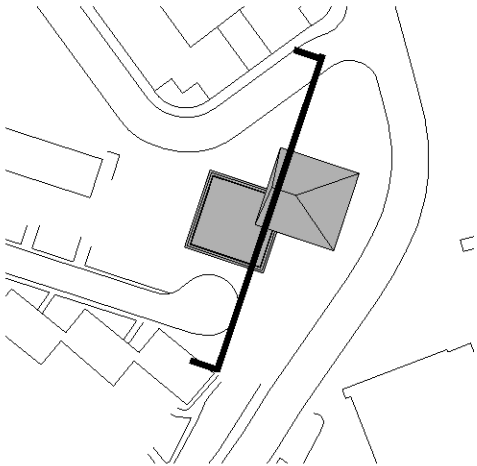
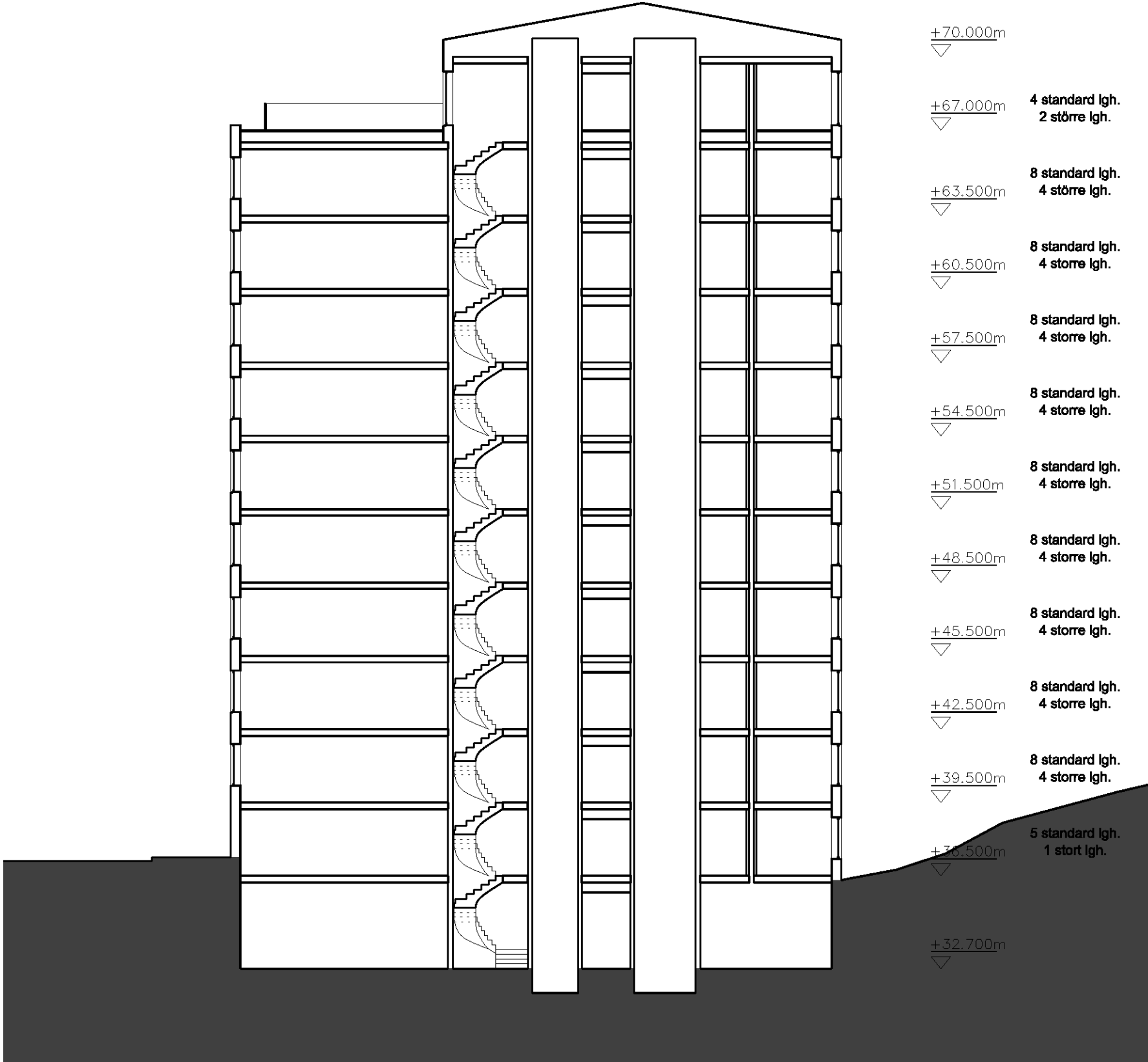


Inkom till Stockholms stadsbyggnadskontor - 2015-09-01, Dnr 2012-13614

SEKTION A-A'

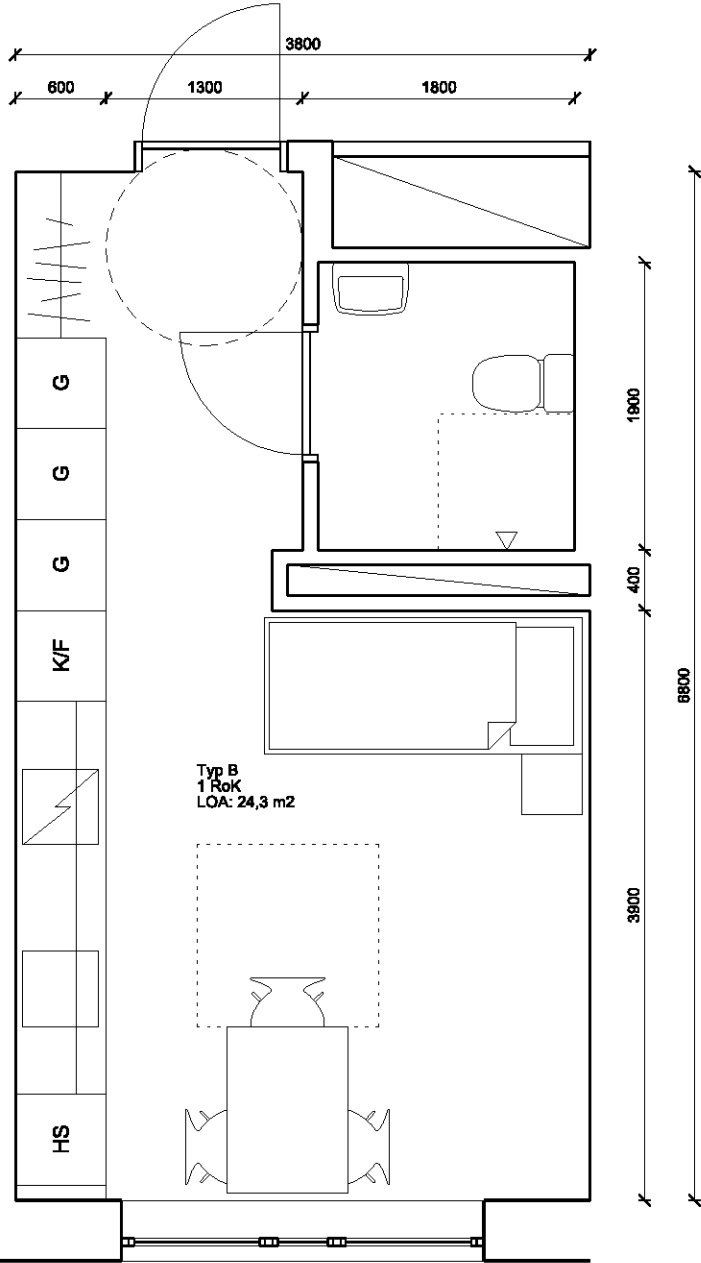
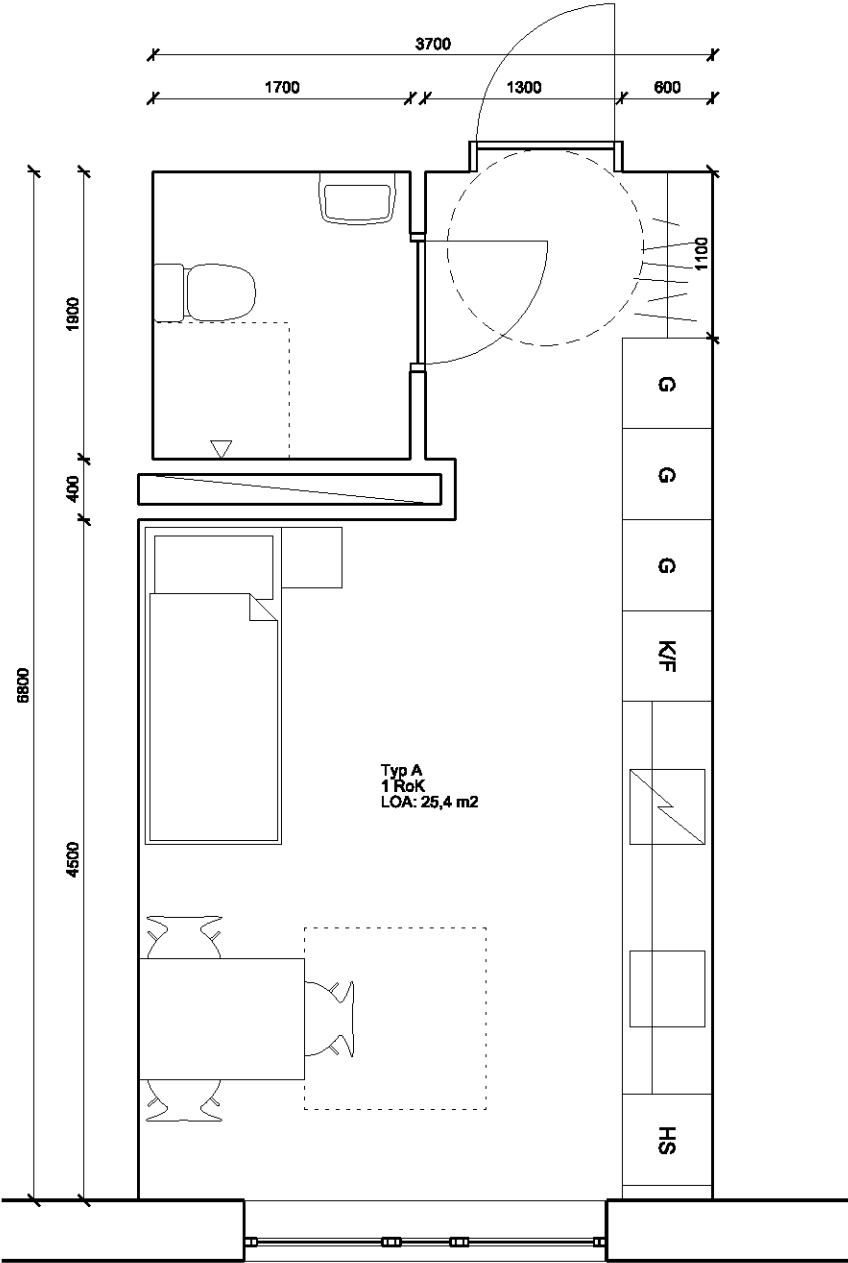


SEKTION B-B'



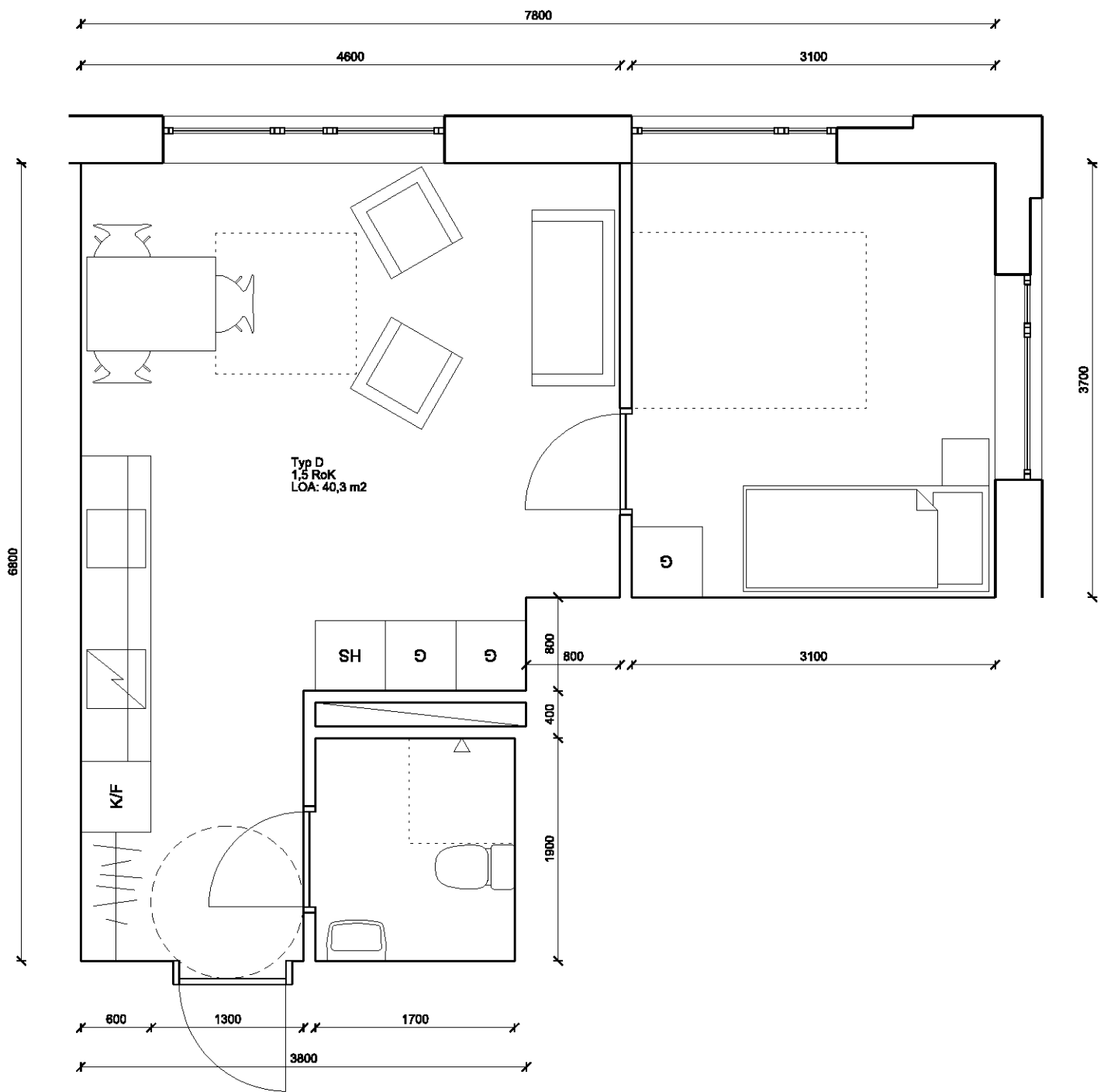
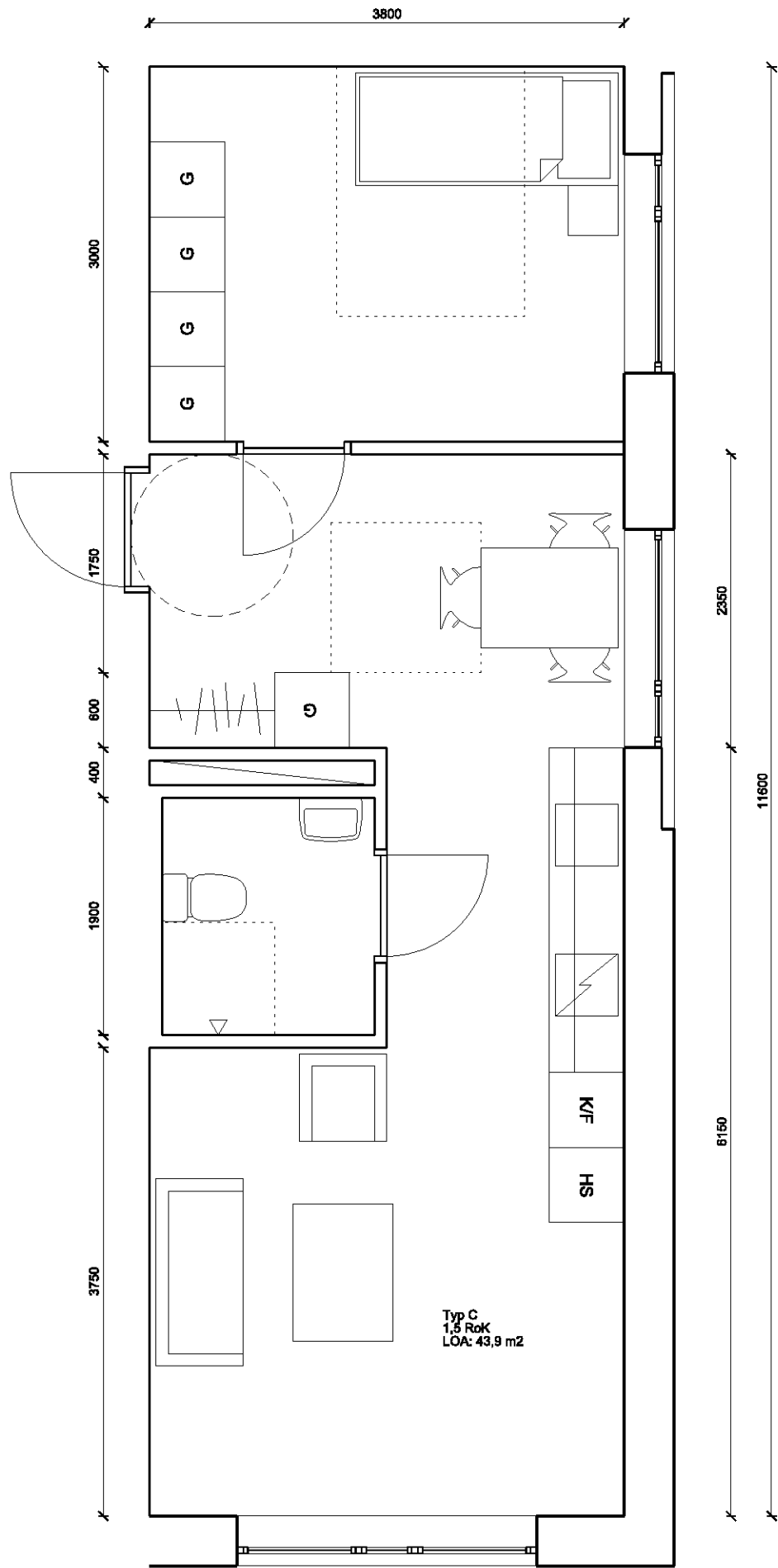
Skala: 1:200 @ A3
0 0 2 2 4 4 6 6 8m 8m

STANDARD LÄGENHETER

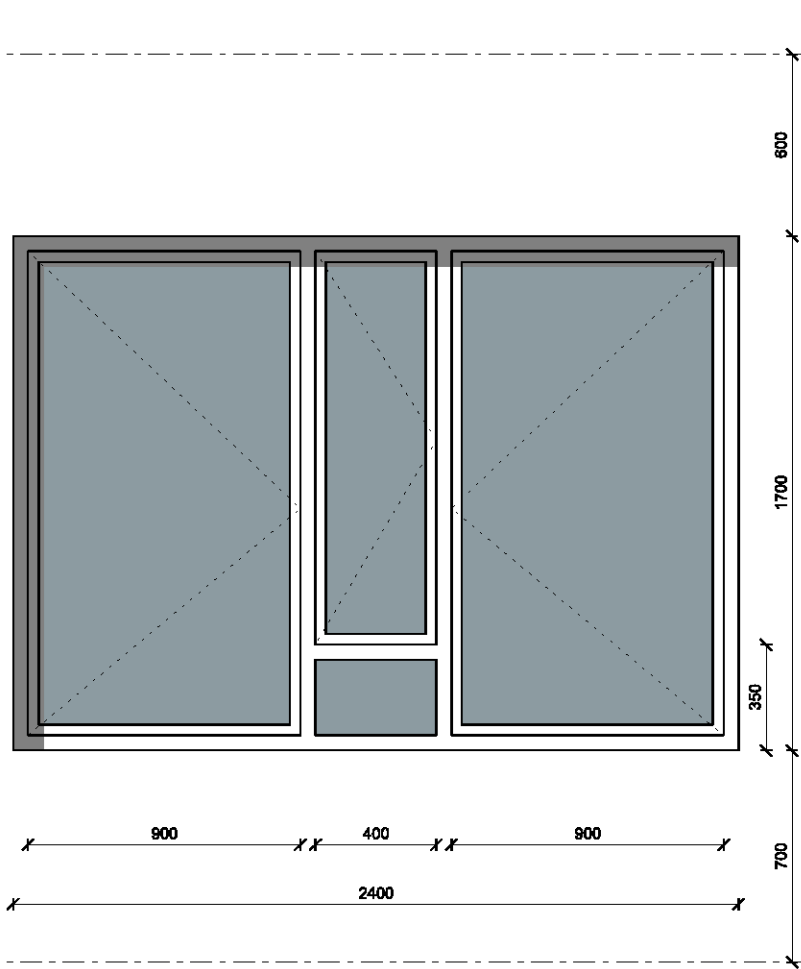


Standardlägenheten är en 1RoKv på 25m2. Längs ena sidan i lägenheten löper en platsbyggd funktionsvägg med kapphylla, förvaring och pentry. Rummet tillåter alternativa möbleringar och har ett väl tilltaget centralt placerat fönsterparti. På de övre våningarna tillkommer en storslagen utsikt! De lite större lägenheterna har separat sovrum och fönster åt två håll.

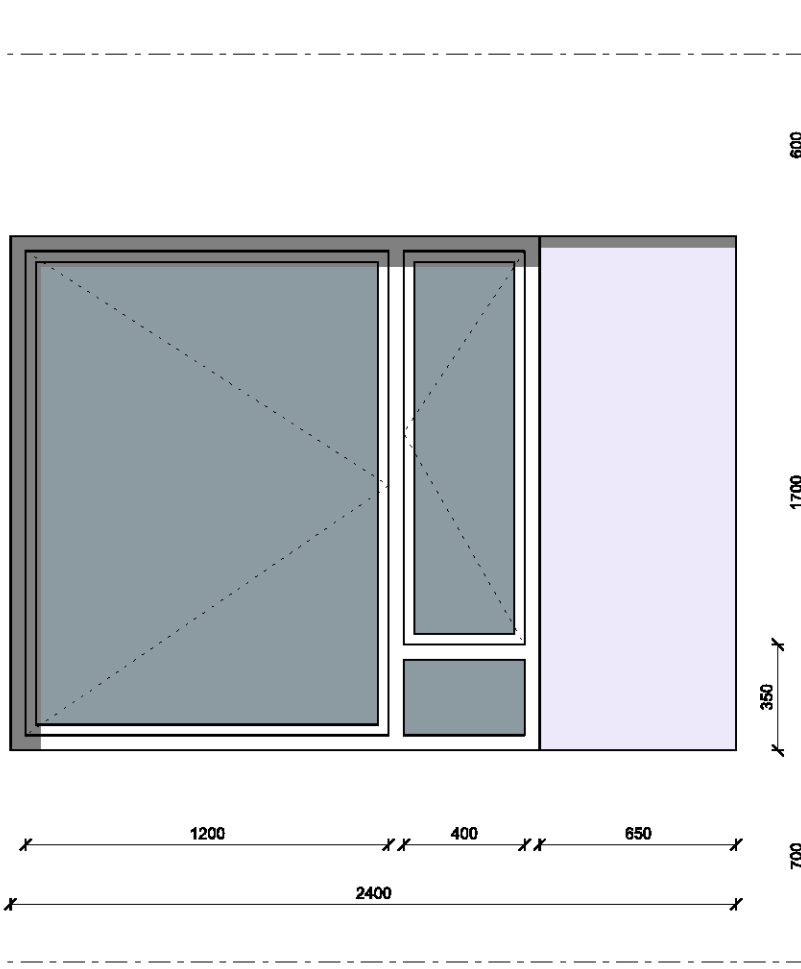
0 0,5 1 1,5 2m Skala: 1/50 @ A3



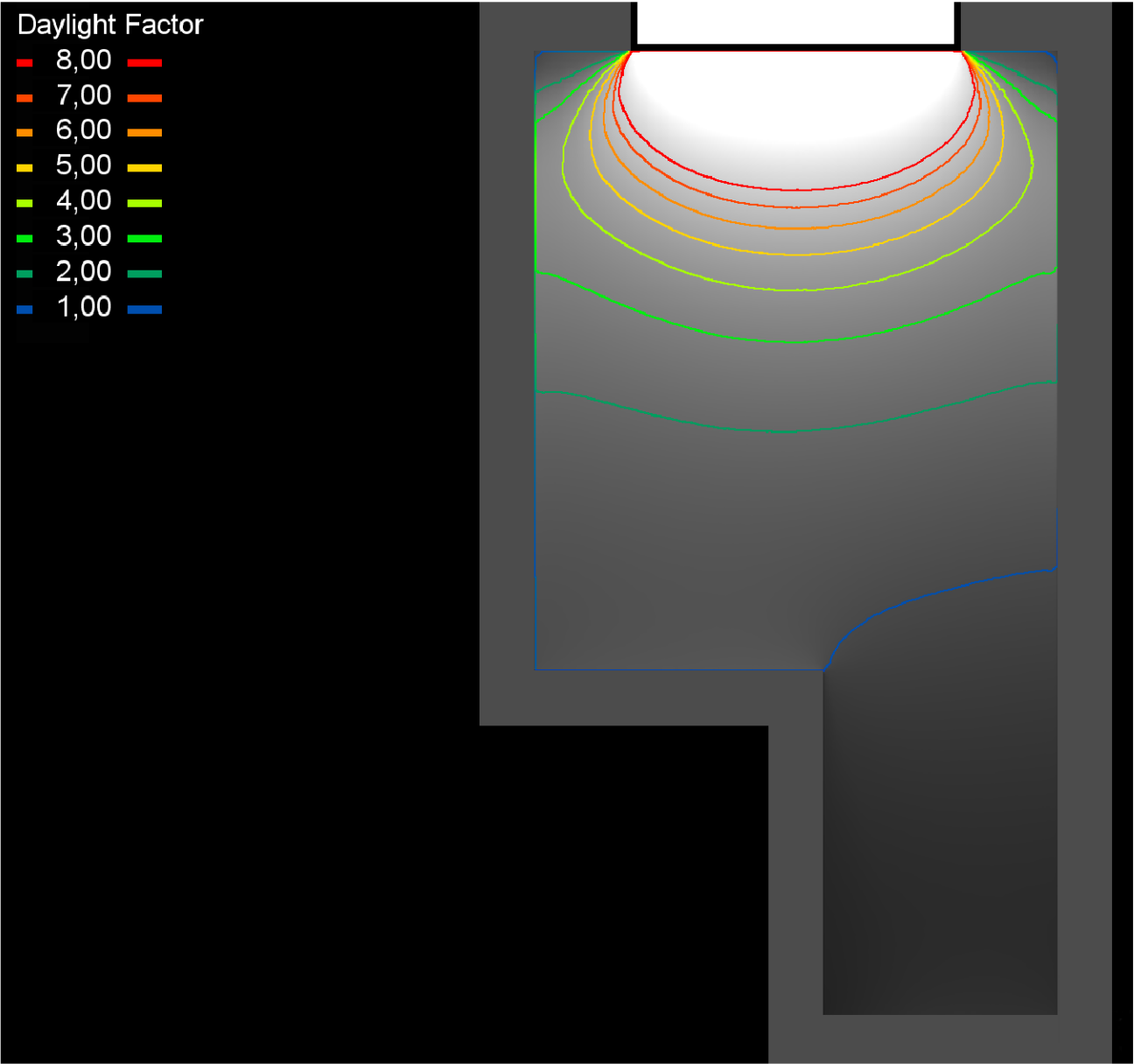
0 0,5 1 1,5 2m Skala: 1/50 @ A3



Största fönster:



Mindre fönster:



Genomsnittlig faktor: 2,2 (>2 för bostäder)

FASAD MOT SYD



0 2 4 6 8m Skala: 1/200 @ A3

FASADER MOT VÄST OCH ÖST

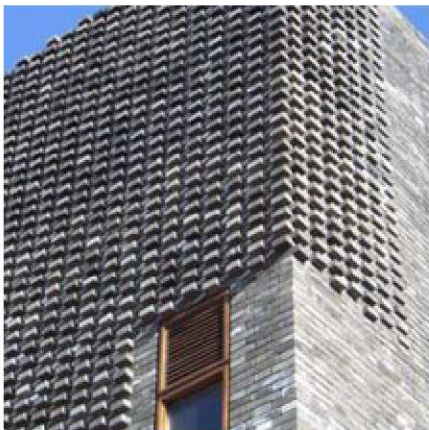
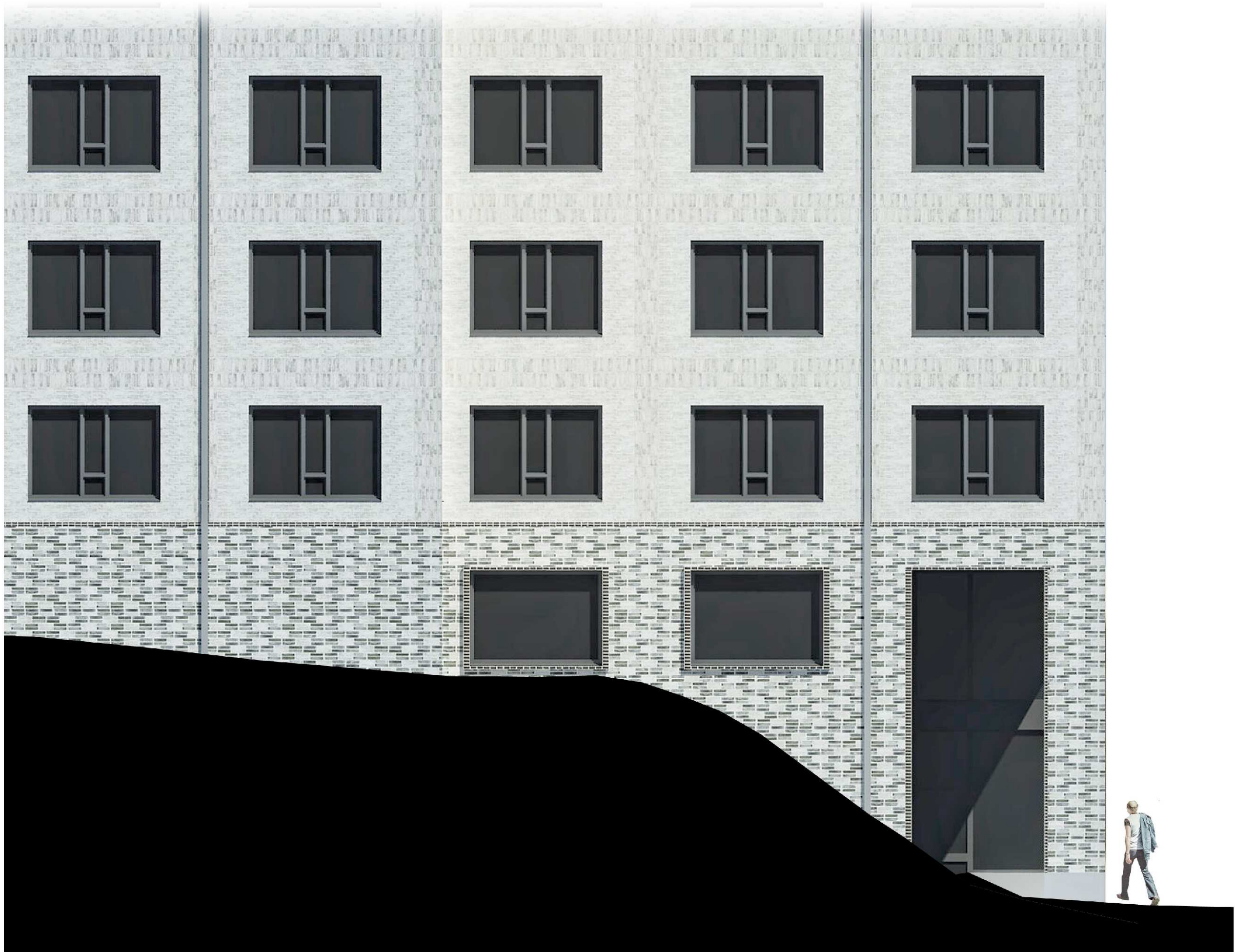


0 2 4 6 8m Skala: 1/200 @ A3

FASAD MOT NORR



Inkom till Stockholms stadsbyggnadskontor - 2015-09-01, Dnr 2012-13614

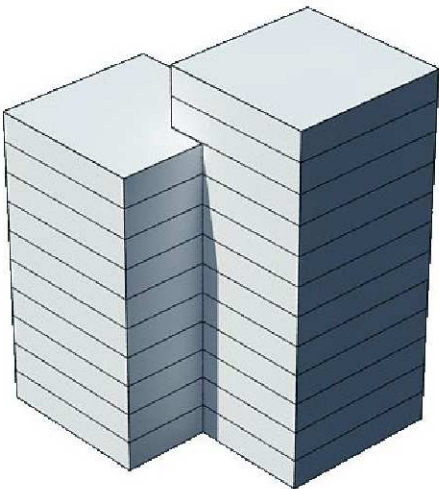
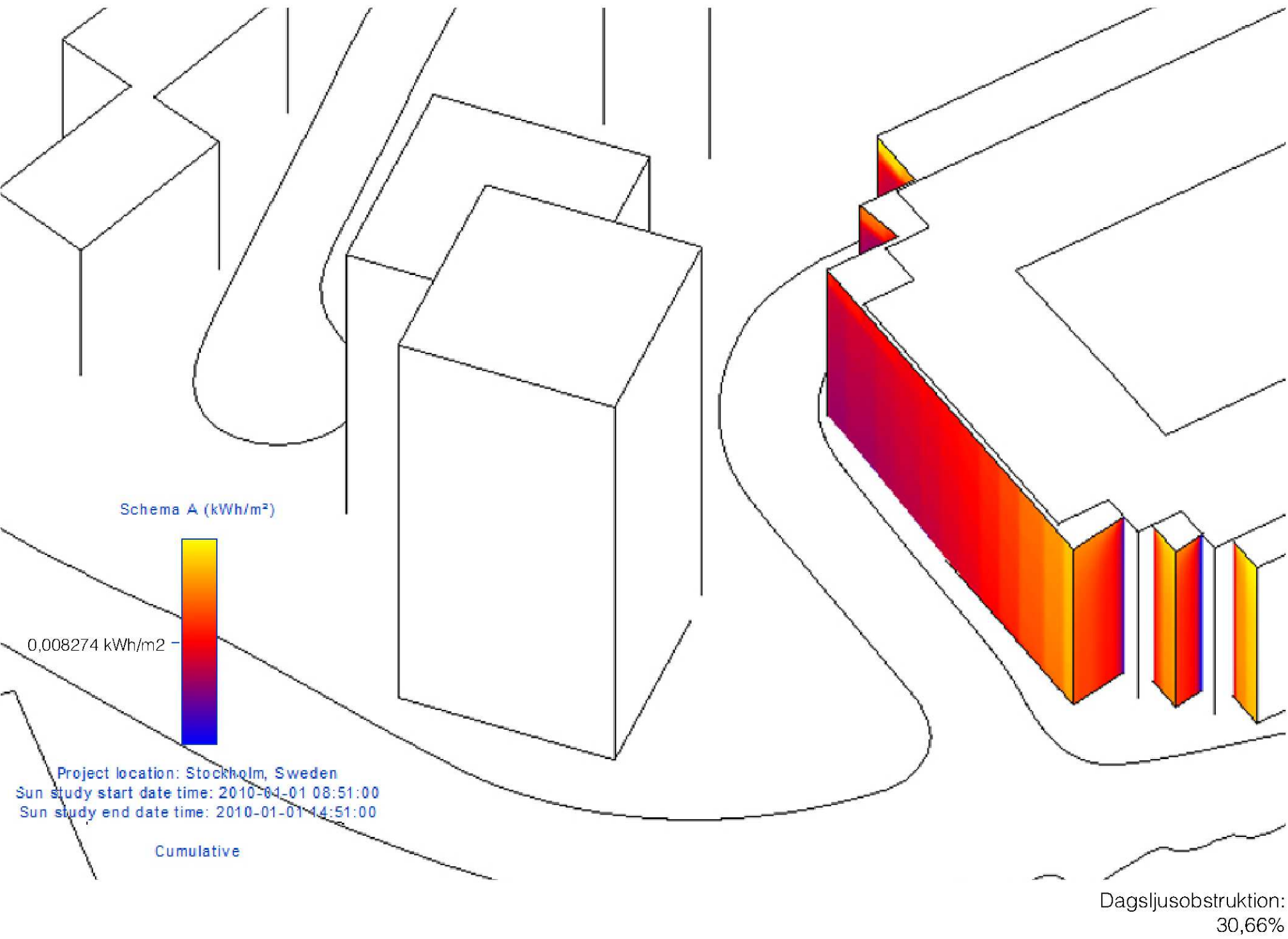






Inkom till Stockholms stadsbyggnadskontor - 2015-09-01, Dnr 2012-13614

DAGSLJUS



Kompakthet:
4,01 m³/m²





Projekt team



Beställare
Stockholm, Sverige

Team:
Josa Lundbäck, VD



Arkitektur
Stockholm, Sverige

Team:
David Neuschütz, ansvarig arkitekt
Rafel Crespo, arkitekt



Landskap
Stockholm, Sverige

Team:
Emma Wirén, landskapsarkitekt





TOVATT

ARCHITECTS AND PLANNERS

Kontakt:
T: +46 (0)8 759 00 50
W: tovatt.com
E: info@tovatt.com

Address:
Medevigatan 5
113 61 Stockholm