



Dokumentnamn	T6-PM-060-0001
Dokumenttyp	PM: PM
Område	Hjorthagen
Projekt	Hjorthagskransen
Projekteringsskede	PROGRAMHANDLING
Entreprenad	-
Ansvarig part	T6
Konstruktör	Andreas Nilsson
Ansvarig	Fredrik Sjöqvist
Upprättad datum	2024-12-13

PM - Gata

Hjorthagskransen

Ändring	Ändring datum	Ändring avser	Ändrad av

Granskad av	Datum



HJORTHAGSKRANSEN





INNEHÅLL

BAKGRUND	4
FÖRUTSÄTTNINGAR	5
BEFINTLIG SITUATION	6
GÅNG & CYKEL	6
MOTORFORDONSTRAFIK	6
KOLLEKTIVTRAFIK	7
AVFALLSHANTERING	7
PARKERING	7
LJUSBÄGEN	9
TRAFIKREGLERING	10
GÅNG- & CYKELTRAFIK	10
MOTORFORDONSTRAFIK	10
KOLLEKTIVTRAFIK	10
AVFALLSHANTERING/ANGÖRING/PARKERING/RHP/RÄDDNINGSTJÄNST	11
HÖJDSÄTTNING/SKYFALL	11
JÄGMÄSTARPLAN	12
TRAFIKREGLERING	13
GÅNG- & CYKELTRAFIK	13
MOTORFORDONSTRAFIK	13
KOLLEKTIVTRAFIK	13
AVFALLSHANTERING/ANGÖRING/PARKERING/RHP/RÄDDNINGSTJÄNST	13
HÖJDSÄTTNING/SKYFALL	14
IDROTTSBALL & VARDAGSLIVETS GÅNG	14
TRAFIKREGLERING	15
GÅNG- & CYKELTRAFIK	15
MOTORFORDONSTRAFIK	15
AVFALLSHANTERING/ANGÖRING/PARKERING/RHP/RÄDDNINGSTJÄNST	15
HÖJDSÄTTNING/SKYFALL	15
DIF'S KANSLI	16
GÅNG- & CYKELTRAFIK	17
MOTORFORDONSTRAFIK	17
KOLLEKTIVTRAFIK	17
AVFALLSHANTERING/ANGÖRING/PARKERING/RHP/RÄDDNINGSTJÄNST	17
HÖJDSÄTTNING/SKYFALL	17
RÄDJURSTIGEN	18
TRAFIKREGLERING	20
GÅNG- & CYKELTRAFIK	20
MOTORFORDONSTRAFIK	20
KOLLEKTIVTRAFIK	20
AVFALLSHANTERING/ANGÖRING/PARKERING/RHP/RÄDDNINGSTJÄNST	20
HÖJDSÄTTNING/SKYFALLSHANTERING	20
VILLEBRÅDET	22
TRAFIKREGLERING	23
GÅNG- & CYKELTRAFIK	23
MOTORFORDONSTRAFIK	23
KOLLEKTIVTRAFIK	23
AVFALLSHANTERING/ANGÖRING/PARKERING/RHP/RÄDDNINGSTJÄNST	23
HÖJDSÄTTNING/SKYFALLSHANTERING	23
HÄNVISNINGAR	24

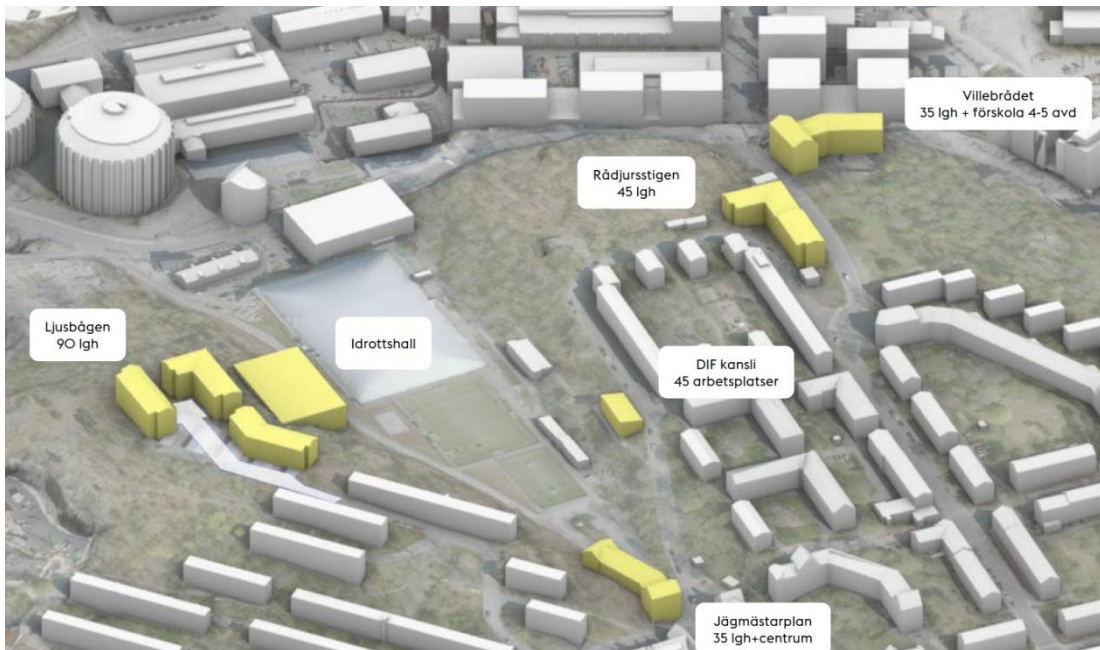


BAKGRUND

Stockholm Stad vill stärka och knyta ihop grönområdena inom området och komplettera med ny bebyggelse för bostäder, förskola, idrott, idrottskansli och centrum. Då Hjorthagen idag är väldigt kuperat har valet av platser (utifrån ett gatuperspektiv) studerats med hänsyn till mycket höga naturvärden, tillgänglighet, avfallshantering & räddningstjänst. Utöver nya gator & torg har gångstråk och stigar i naturområdena studerats.

PLATSERNA

- Ljusbågen
- Jägmästarplan
- Idrottsområdet - Idrottshall & Vardagslivets gång
- DIF's kansli
- Rådjursstigen
- Villebrådet





FÖRUTSÄTTNINGAR

UNDERLAG

Projektering är utförd med grundkarta som underlag.

STYRANDE DOKUMENT

- Teknisk Handbok - TH, Stockholms Stad Trafikkontoret
- Gata Stockholm - Stockholms Stad
- Vägar och Gators Utformning - VGU, Trafikverket



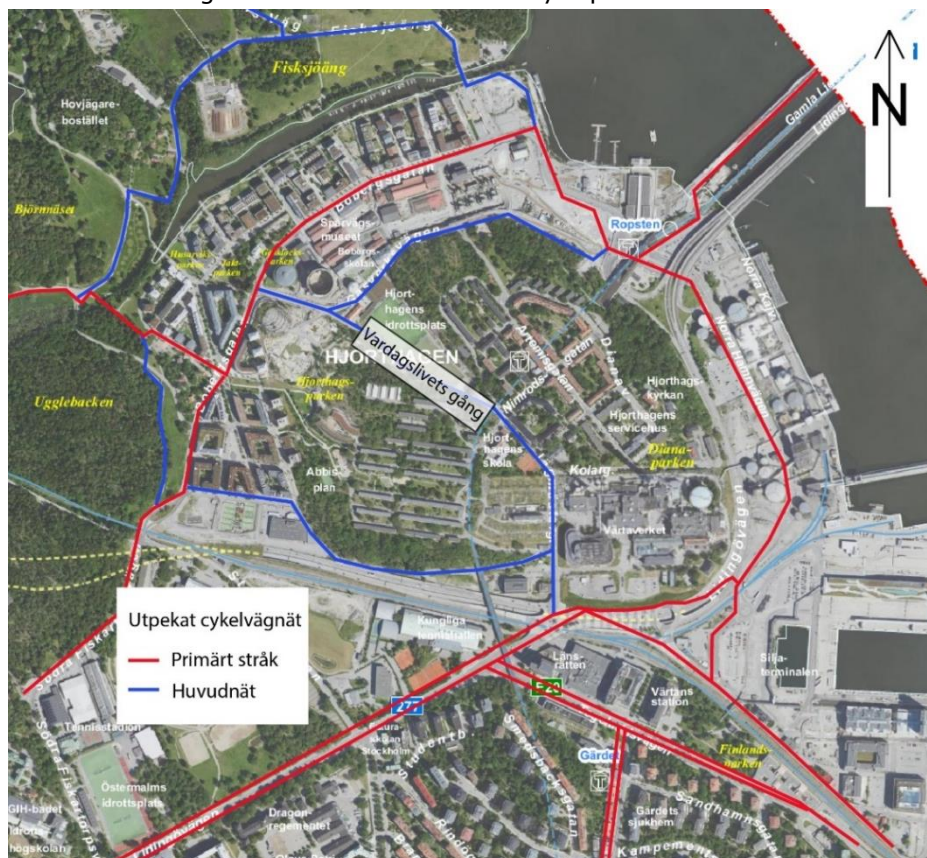
BEFINTLIG SITUATION

GÅNG & CYKEL

I Hjorthagskransen sker gångrörelser främst på gångbanor utmed lokalgatorna. Det finns även viktiga stigar/stråk i naturområdena som kopplar samman området. Vardagslivets gång är en del av cykelhuvudnätet och är viktig för gångrörelser mellan Norra Djurgårdsstaden och Hjorthagskransen.

I Hjorthagskransen sker cykling främst i blandtrafik. Det befintliga cykelvägnätet utgörs av primära stråk och cykelvägar som tillhör huvudnätet. Det primära nätet knyter ihop stadsdelarna och ger möjlighet för grannkommunerna att kopplas ihop med Stockholm. Huvudnätet utgör ett mer finmaskigt cykelnät som kompletterar det primära nätet för att åstadkomma bra cykelmöjligheter i hela staden.

Vardagslivets gång är en del av huvudnätet som ansluter till de primära stråken via Jägmästargatan i söder och Bobergsgatan i nordväst. De primära stråken ligger som en ring runt Hjorthagskransen och ansluter i nordöst mot Lidingö, söderut mot Östermalm/innerstaden, västerut mot övriga Norra Djurgården/Albano samt vidare mot de norra delarna av regionen. Se även dokument "Cykelplan för Stockholms stad".



MOTORFORDONSTRAFIK

Hjorthagen trafikeras idag av boende inom området, besökande till Hjorthagens IP, Hjorthagens skola, leveranser, avfallshantering och buss. Generellt gäller en hastighetsbegränsning på 30 km/h.



KOLLEKTIVTRAFIK

Kollektivtrafiken inom Hjorthagskransen utgörs av buss och tunnelbana. Buss 54 trafikerar Artemisgatan, Kolargatan, Jägmästargatan, Skogvaktargatan, Gasverksvägen, Rådjursstigen och Porjusvägen. Tunnelbanestationen är Ropsten.



AVFALLSHANTERING

Inom Hjorthagskransen finns idag endast en miljöstation. Den är lokaliserad vid Jägmästarplans torg och har stort upptagningsområde. Sopkärnen föreslås omlokaliseras i närområdet, ny placering är under utredning.

PARKERING

Befintlig parkeringsefterfrågan och lediga platser har kartlagts inom ramen för en inventering år 2023, se "Tyréns - PM Parkeringsinventering Hjorthagskransen 2024-06-05". Inventeringen visar att det finns ledig kapacitet på gatorna i Hjorthagen oavsett tid på dagen eller dag i veckan. Ledig kapacitet i tillgängliga garage består av 20 platser hos BRF Bergsväg och 26 platser i kv Drevkarlen, totalt 46 platser.

Den beräknade framtida efterfrågan på bilparkering för bostäder och verksamheter i den nya bebyggelsen uppgår till cirka 115 platser, inklusive platser för rörelsehindrade och poolbilar. Behovet av platser för privata bilar är upp till cirka 107 platser och för poolbilar upp till 8 platser om maximalnivå enligt mobilitetsindexet ska nås, baserat på beräknad BTA i nuläget "se Mobilitetsindex". Parkeringsbehovet för den planerade idrottshallen kommer att utredas senare när det är känt vilka typer av idrott den ska användas för.

Behovet av bilplatser planeras att lösas genom parkeringsköp i Hjorthagsgaraget. Särskilda platser för rörelsehindrade (RHP) ska anläggas på respektive fastighet för att uppfylla avståndskraven. Det kan prövas om RHP för fastigheter som ligger mycket nära Hjorthagsgaragets entréer kan förläggas i garaget.

I samband med att området utvecklas kommer det att uppstå ett nytt platsbehov för de cirka 100 bilar som idag parkeras i anläggningen på kv Ljusbågen, då denna planeras att rivas.



Baserat på parkeringsinventeringar som har genomförts år 2023 är bedömningen att det finns ledig kapacitet på gatorna i området för att hantera detta behov.

Avståndet från de olika planerade bostadshusen till Hjorthagsgaraget är som mest 630 meter verkligt gångavstånd vilket bedöms som ett acceptabelt avstånd. Jämförelser med befintliga garage indikerar att avstånd upp till 1 000 meter kan accepteras av hyresgästerna. Närmaste tunnelbaneentré är aldrig längre bort än 350 meter och särskilt för boende som sällan använder bilen och reser kollektivt i vardagen bör det längre avståndet till garaget vara acceptabelt. Acceptansen för garageplatserna påverkas också av hyrpriset, som behöver vara konkurrenskraftig med att hyra i kringliggande garage.

Det totala behovet av cykelplatser för tillkommande bebyggelse summerar till cirka 1142 platser, baserat på nuvarande beräkning av BTA/antal bostäder och kan komma att förändras. Cykelplatserna ska anläggas på respektive fastighetsmark.

Mobilitetsindex

"Mobilitetsindex – värdering av hållbart resande i Hjorthagen 1:5" har tagits fram inom ramen för projektet Norra Djurgårdsstaden och är en del av hållbarhetsarbetet. Mobilitetsindex syftar till att skapa goda förutsättningar för att använda hållbara transportmedel. Indexet ska, med hjälp av ett poängsystem, möjliggöra för byggaktörer att göra en mobilitetsbedömning av den egna fastigheten. Mobilitetsindex tillämpas med följande parkeringstal som utgångspunkt.

Parkeringstal för cykel och bil

Följande parkeringstal gäller för de fastigheter som utvecklas inom detaljplan Hjorthagen 1:5.

Cykelparkering:

- Minst 3,5 platser/100 kvm ljus BTA (bostäder > 35 kvm)
- Minst 4 platser/100 kvm ljus BTA (bostäder < 35 kvm)
- Minst 1,5 platser/lägenhet för studentbostäder < 35 kvm
- Minst 2,5 platser/lägenhet för studentbostäder > 35 kvm
- Minst 15 platser/1 000 kvm ljus BTA (kontor)
- Minst 25 platser/1 000 kvm ljus BTA (handel)
- Minst 1 plats/10 barn + 0,25 platser per anställd (daghem/förskola)

Bilparkering:

- 0,5 plats/lägenhet för bostäder + 0,02 platser för bilpool/lägenhet
- 0,1 plats/studentlägenhet
- 0-4 platser/1 000 kvm ljus BTA (kontor)
- 1-6 platser/1 000 kvm ljus BTA (handel)

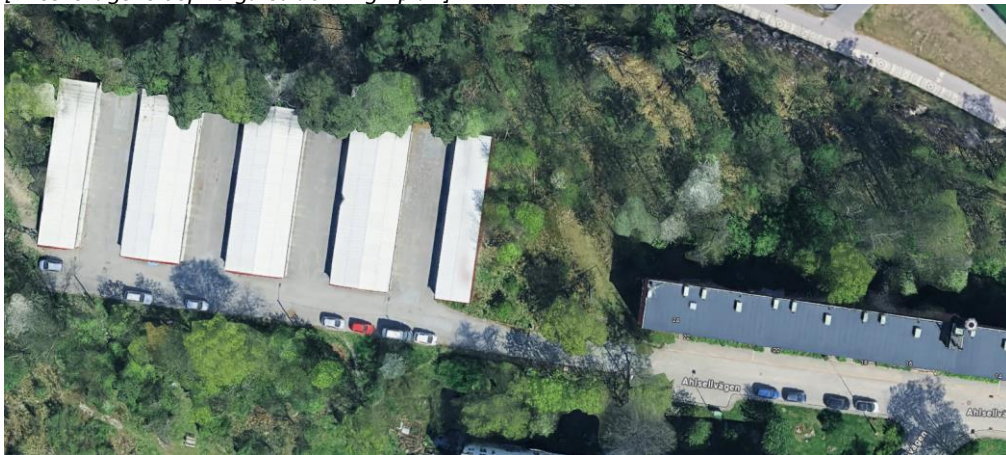


LJUSBÅGEN

Kvarteret Ljusbågen planeras att byggas i förlängningen av Ahlsellvägen vid dagens parkeringsgarage. Ahlsellvägen går idag utmed kvarteren Isolatorn, Kabeln och Kopplingsdosan och avslutas med en vändplan vid Kopplingsdosans slut. Gatan övergår i en parkeringsyta/parkeringsgarage som ska ersättas med angöringsgata och bostadskvarter.

Befintlig gatusektion;
[GÅNGBANA]+[KÖRBANA]+[SKYDDSZON]
[1,5-2,0m]+[5,5-6,5m]+[0,7m]

[Ahlsellvägens befintliga sträckning i plan]



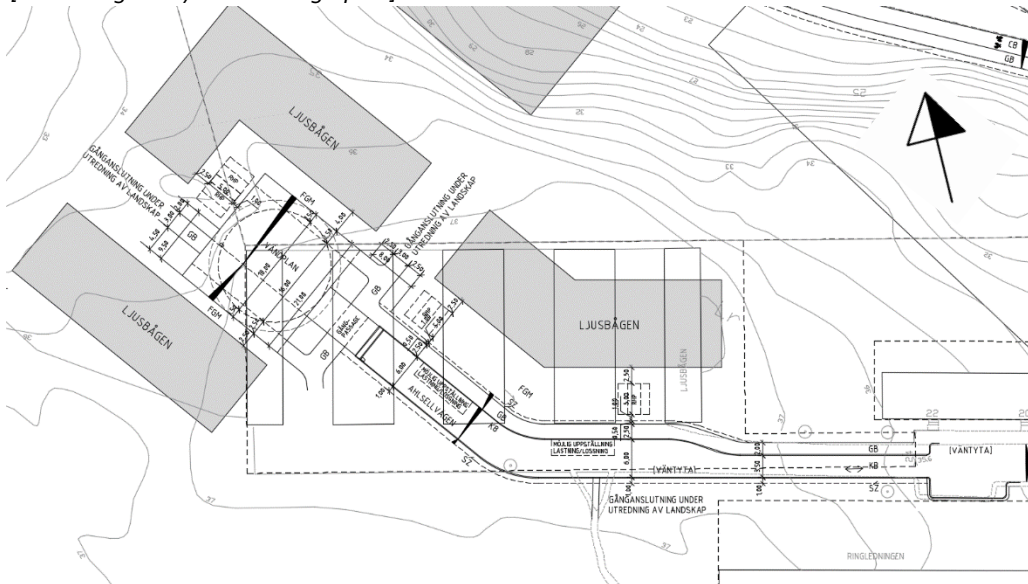
Förlängningen av Ahlsellvägen börjar med en avsmalning för att bevara viktiga träd,
[GÅNGBANA]+[KÖRBANA]+[SKYDDSZON] /
[2m]+[3,5m]+[1m]

och övergår sedan i gatusektionen
[GÅNGBANA]+[KÖRBANA]+[SKYDDSZON] /
[3m]+[6m]+[1m].

Norr om gatan planeras två byggnader. Söder om gatan utvidgas duschparken intill en ny byggnad. Ahlsellvägen är en återvändsgata och avslutas med en vändplan/platsbildning dimensionerad för avfallsfordon. Den befintliga vändplanen vid Kopplingsdosan kan utgå om behovet inte finns.

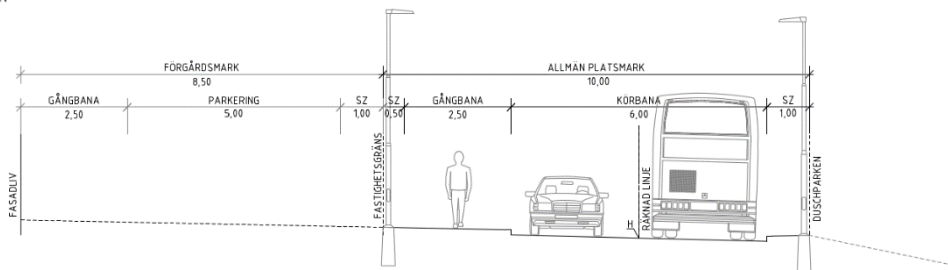


[Ahsellsvägens nya sträckning i plan]



[Ahsellsvägens sektion]

LJUSBÄGEN - AHSSELLVÄGEN
UTMED EXPLOATERING OCH DUSCHPARKEN



TRAFIKREGLERING

Förlängningen av Ahsellsvägen planeras att skyltas som P-förbud på sträcka. Delen som är avsmalnad planeras som stoppförbud. Vid behov kan gatan i framtiden skyltas om likt resten av området där parkering accepteras i ena körfältet på utvalda platser. Gatan är skyltad 30km/h.

GÅNG- & CYKELTRAFIK

Gångtrafikanter förväntas röra sig längs gångbanan på den norra sidan av gatan. Det planeras även gånganslutningar till taket på den framtida idrottshallen, duschparken & hundrastgården som ligger i förlängningen av gatan. Cykeltrafik sker i blandtrafik likt resten av området.

MOTORFORDONSTRAFIK

Främst boende/personbilar (men även avfallsfordon) kommer att trafikera denna gata då det inte finns några särskilda målpunkter.

KOLLEKTIVTRAFIK

Närmaste Tunnelbanestation är Ropsten (ca:350m)

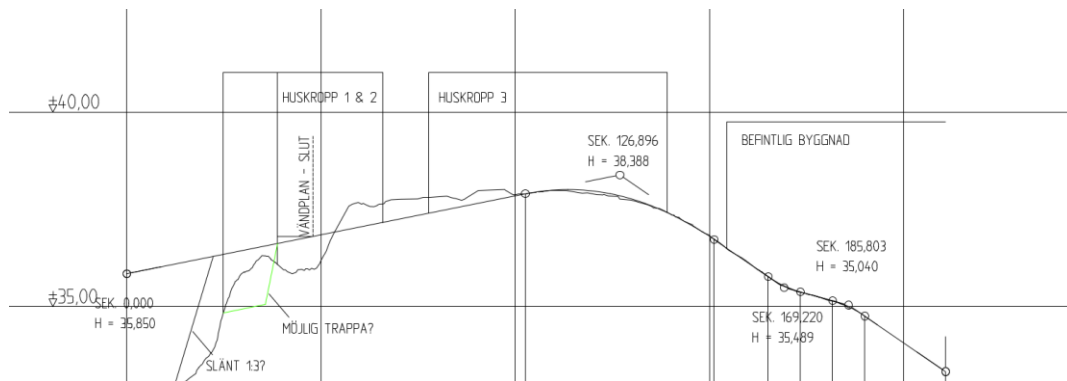


Närmaste busshållplats är Motalavägen & Hjorthagens skola – buss 54 (ca:325m)
Bobergsskolans hållplats – buss 54, kan nås via stigar (ca:250m)

AVFALLSHANTERING/ANGÖRING/PARKERING/RHP/RÄDDNINGSTJÄNST

- Avfallshantering/lastning/lossning förutsätts ske via angöring i gata. Avfallsfordon kan stå i ena körfältet utan att omöjliggöra förbipasserande. Enligt "Stockholm Vatten och Avfall" är det även okej att stå i vändplan förutsatt att andra fordon kommer förbi.
- Personbilar förutsätts angöra i gata. Parkering hänvisas till intilliggande gator & det bergumsgaraget. (se PM-parkering & parkeringsavsnitt sid7/8).
- RHP hanteras på förgårdsmark.
- Räddningstjänsten klarar uppställning längs Ahlsellvägen.

HÖJDSÄTTNING/SKYFALL



Platsen för exploateringen Ljusbågen & den nya sträckningen av Ahlsellvägen planeras högst upp på en kulle.

Gatans profil bygger på att göra så lite intrång i bevarandevärd naturmark som möjligt, samtidigt som att uppnå önskad tillgänglig lutning utmed dom nya byggnaderna.

Ahlsellvägens längslutning vid anslutning till befintlig gata är ca:7%. Denna lutning bevaras fram till gatans höjdrygg då gatan ligger intill träd och naturmark som ska bevaras. Via vertikalradie övergår profilen i 2% längslutning.

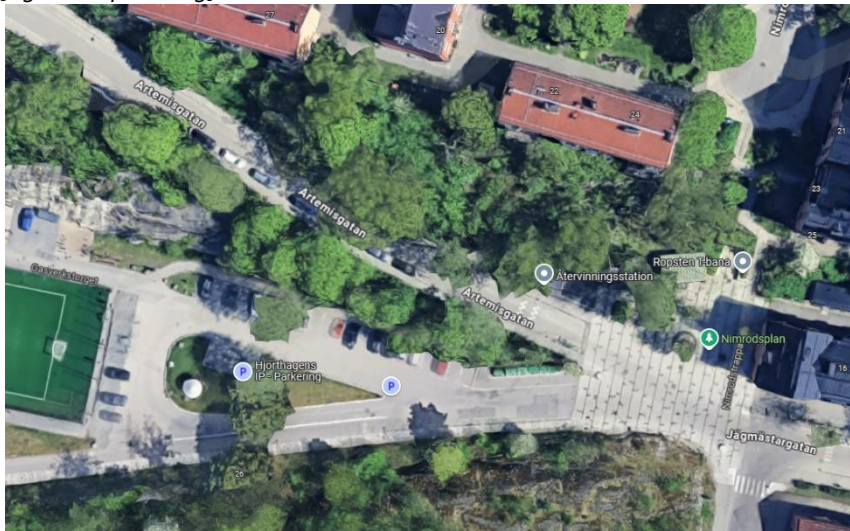
Dagvatten öster om höjdryggen tas om hand via befintliga dagvattenbrunnar på Ahlsellvägen. Dagvatten väster om höjdpunkt tas om hand via 2 brunnar (en vid upphöjd planerad gångpassage & en vid vändplanens slut. Dagvatten i vändplanens förlängning hanteras via fördröjning i grönyta. Det kan vara bra med en kantsten/läggning vid vändplanens slut mot kvartersmark för att säkerställa så att inget dagvatten rinner mot kvartersmark. Skyfall ska säkerställas att rinna i vändplatsens förlängning, mellan byggnaderna mot hundrastgård/naturområden. Då det är en av dom högsta punkterna i Hjorthagen förväntas inga problem med skyfallsvatten.



JÄGMÄSTARPLAN

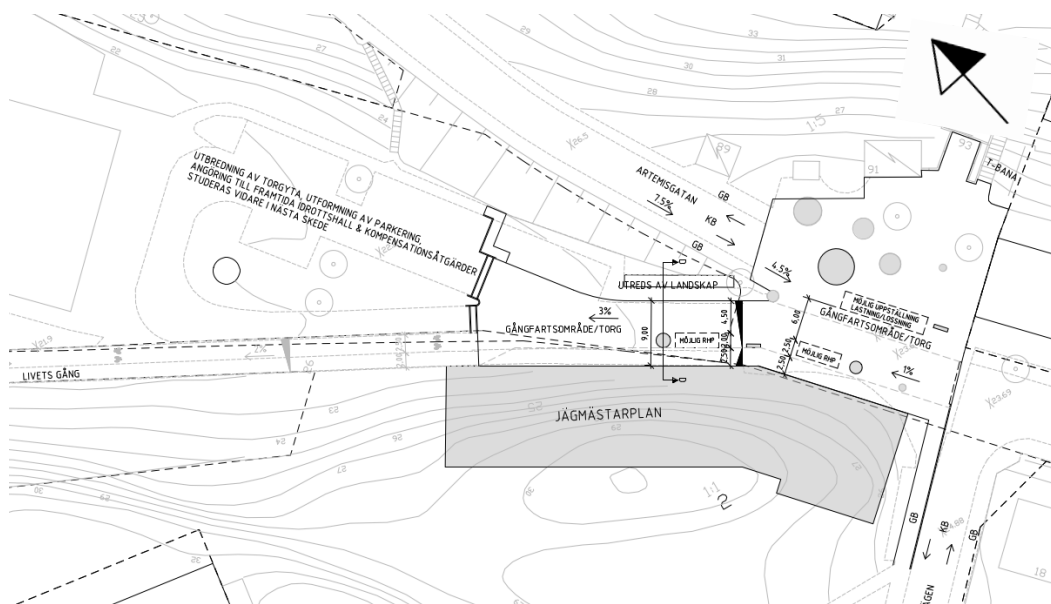
Ny exploatering vid Jägmästarplan planeras i anslutning till det befintliga torget vid tunnelbanestation Hjorthagen & Hjorthagens IP. På platsen finns idag en bergknalle som ska schaktas bort. Torget korsas av Jägmästargatan, Artemisgatan och Vardagslivets gång.

[Jägmästarplan idag]



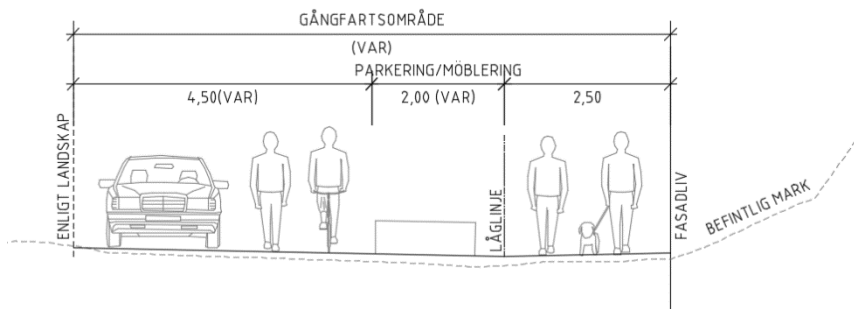
I det nya förslaget planeras ett större torg ihop med den nya exploateringen. Sopkärnen föreslås omlokaliseras i närområdet, antalet P-platser minskar och på platsen skapas istället platsbildning med sittmöjlighet mm. i söderläge. Det nya, större torget möbleras utifrån framkomlighet & hastighetsänkande åtgärder. Från torget leds man vidare via befintlig gång & cykelväg (Vardagslivets gång) mot Hjorthagens IP's parkering, den nya idrottshallen & Norra djurgårdsstaden. Exakt utbredning av torget, utformning av parkering, angöring till framtida idrottshall & kompensationsåtgärder studeras vidare i nästa skede.

[Nya Jägmästarplan]





[Ny sektion (vid det smalaste partiet) Jägmästarplan]



TRAFIKREGLERING

Torget ska likt idag skyltas som gångfartsområde. Intilliggande gator är skyltade 30km/h.

GÅNG- & CYKELTRAFIK

Vardagslivets gång är ett viktigt stråk som kopplar samman Hjorthagen och Norra Djurgårdsstaden. Stråket har också ett stort arkitektoniskt värde. Det sker många rörelser till & från Hjorthagens tunnelbana & Hjorthagens IP. Det är troligt att räkna med större gångflöden vid framtida evenemang i gasklocka 2. Cykelstråket är ett av få mellan Hjorthagen och NDS.

Vardagslivets gång är tänkt att kortas ned/ansluta till ny torgutbredning, men i övrigt bevaras i befintligt läge.

MOTORFORDONSTRAFIK

Torget trafikeras idag av besökande till Hjorthagens IP, leveranser, boende inom området, avfallshantering och bussar.

KOLLEKTIVTRAFIK

Närmaste Tunnelbanestation är Ropsten (ca:40m)

Närmaste busshållplats Hjorthagens skola – buss 54 (ca:70m)

AVFALLSHANTERING/ANGÖRING/PARKERING/RHP/RÄDDNINGSTJÄNST

- Avfallshantering/lastning/lossning förutsätts ske via angöring i gångfartsområdets/torget östra del. Miljörum placeras fördelaktigt i byggnadens östra del.
- Lagbussar förutsätts likt avfallsfordon kunna använda torgytan för avlämning/hämtning av spelare. Förslagsvis skyltas platsen upp.
- Personbilar förutsätts angöra på gångfartsområde. Parkering hänvisas till det nya berggrumsgaraget. (se PM-parkering & parkeringsavsnitt sid7/8).
- RHP kan lösas via parkering på gångfartsområdet/skyltas upp i möbleringszonen. I framtaget alternativ minskas antalet P-platser (7st) vid Hjorthagens IP.
- Räddningstjänsten klarar uppställning av brandfordon på torgytan.



HÖJDSÄTTNING/SKYFALL

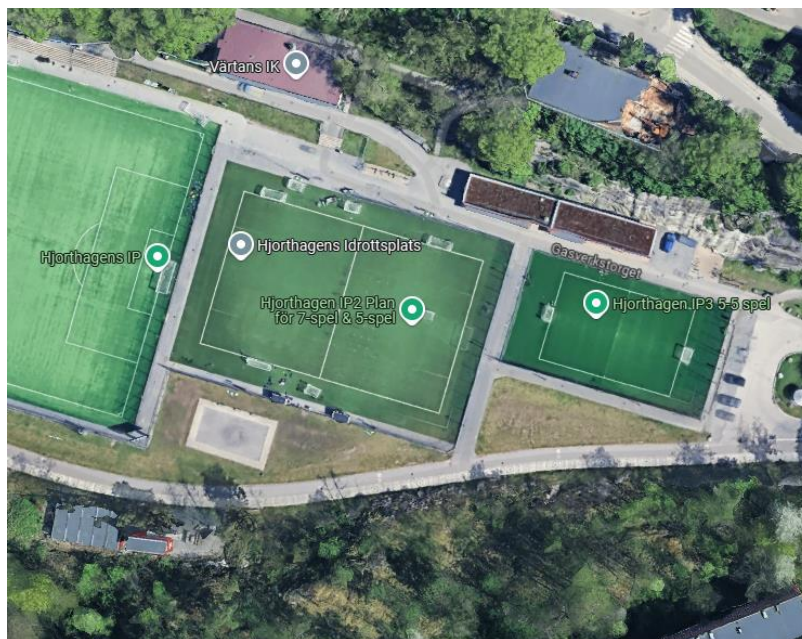
Höjdsättningen av torget förutsätts kunna bevaras enligt befintlig lösning, med svagt längsfall västerut mot Vardagslivets gång men eventuellt med komplettering av dagvattenbrunnar. Det är viktigt att säkerställa tillräcklig höjdskillnad mellan låglinje och byggnad då dagvatten kommer med ganska hög hastighet från Artemisgatan och kan orsaka problem. Detta gäller även skyfallsvattnet.

IDROTTSHALL & VARDAGSLIVETS GÅNG

Ny exploatering av idrottshall i suterräng vid Vardagslivets gång planeras i anslutning till Hjorthagens IP. På platsen finns idag en bergknalle som ska schaktas bort.

Befintlig Gång- cykelväg;
[GÅNGBANA]+[CYKELBANA] /
[2,0m]+[2,5m]

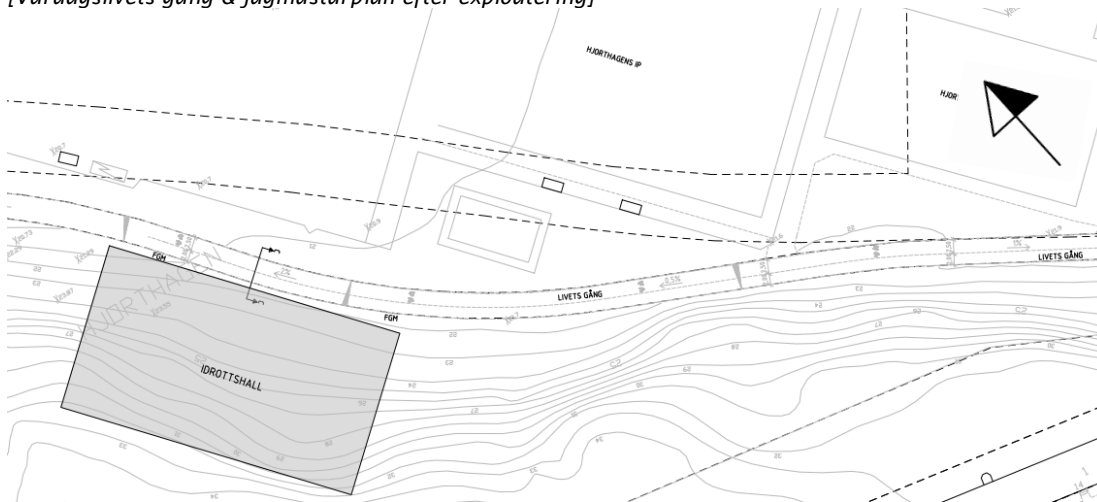
[Vardagslivets gång & jägmästarplan idag]



Vardagslivet gång bevaras enligt befintlig situation fram till det nya torget. Angöring till framtida idrottshall studeras vidare i nästa skede. Gränsdragning mellan allmän platsmark och kvartersmark är under utredning.



[Vardagslivets gång & jägmästarplan efter exploatering]



TRAFIKREGLERING

Vardagslivets gång ska fortsatt skyltas som gång- & cykelväg, men även som räddningsväg.

GÅNG- & CYKELTRAFIK

Vardagslivets gång är ett viktigt stråk som kopplar samman Hjorthagen och Norra Djurgårdsstaden. Stråket har också ett stort arkitektoniskt värde. Det sker många rörelser till & från Hjorthagens tunnelbana & Hjorthagens IP. Man räknar med större gångflöden vid framtida konserter i gasklocka 2. Breddmått på gångbana bör ses över ihop med gångflöden. Cykelstråket är ett av få mellan Hjorthagen och NDS. Från den nya sträckningen av Ahlsellsvägen och Exploateringen Ljusbågen planeras gångvägar/stigar till Idrottshallens tak och även Vardagslivets gång.

MOTORFORDONSTRAFIK

Endast driftfordon & räddningstjänsten nyttjar Vardagslivets gång idag.

KOLLEKTIVTRAFIK

Närmaste Tunnelbanestation är Ropsten (ca:250m)

Närmaste busshållplats Bobergsskolan – buss 54 (ca:180m)

AVFALLSHANTERING/ANGÖRING/PARKERING/RHP/RÄDDNINGSTJÄNST

- Avfallshantering sker i via gasverksvägen.
- Angöring & parkering för ny idrottshall studeras vidare i nästa skede. (se PM-parkering & parkeringsavsnitt sid7/8).
- Räddningstjänsten klarar uppställning av brandfordon på Vardagslivets gång. Vardagslivets gång behöver klara 100 kN enligt räddningstjänstens krav.

HÖJDSÄTTNING/SKYFALL

Höjdsättningen av Vardagslivets gång bevaras som det ser ut idag, med längsfall mot gasverksvägen. Dagvatten i tvärled tas om hand i befintligt dike mellan befintligt berg/slänt och gc-väg. Vid ny exploatering behöver dagvatten tas om hand där byggnaden bryter befintligt dike. Det är viktigt att säkerställa avrinning från slänt och byggnad.

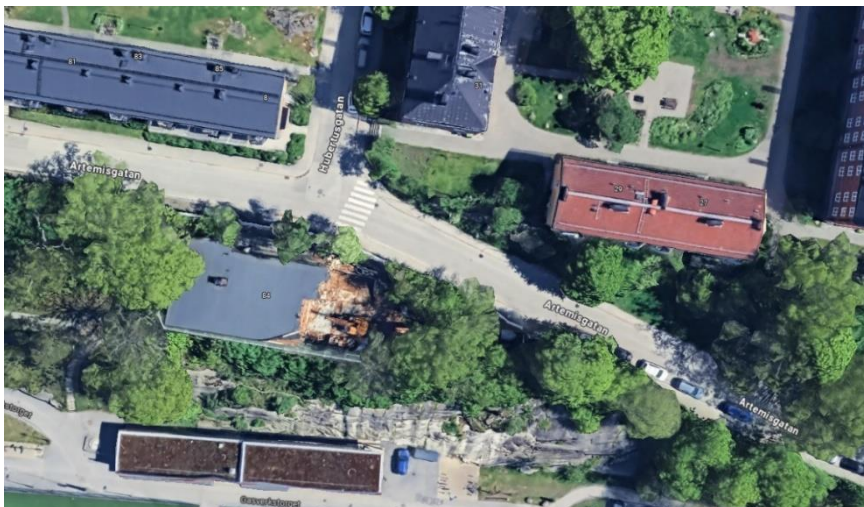


DIF'S KANSLI

Ny kanslibyggnad i suterräng planeras i slänten mellan Artemisgatan och Hjorthagens IP, ungefär i samma läge som den tidigare byggnaden som idag är rivn.

Befintlig gatusektion
[GÅNGBANA]+[KÖRBANA]+[GÅNGBANA] /
[2,0m]+[6,0m]+[2m]

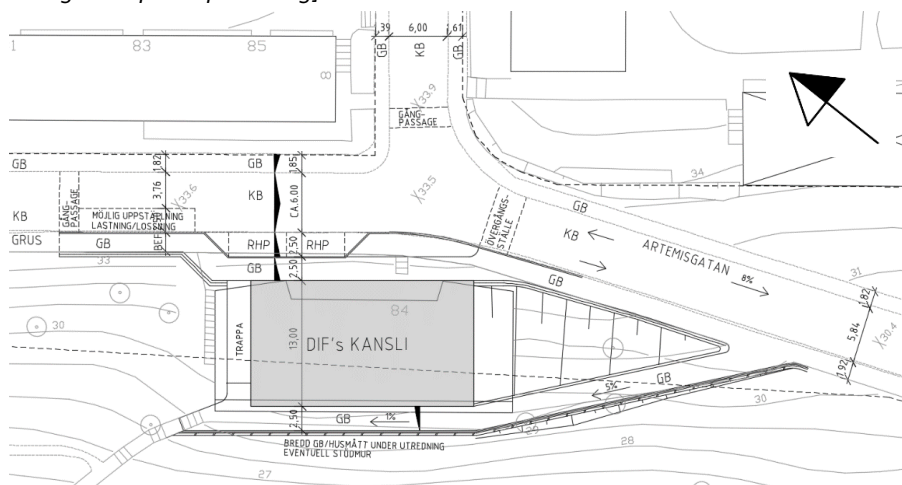
[Artemisgatan idag]



Den nya lösningen kopplar an till befintlig gata men inrymmer parkeringsmöjlighet närmare korsning & bredare gångbana utmed byggnaden. Tidigare In- och utfart blir Gångbana.

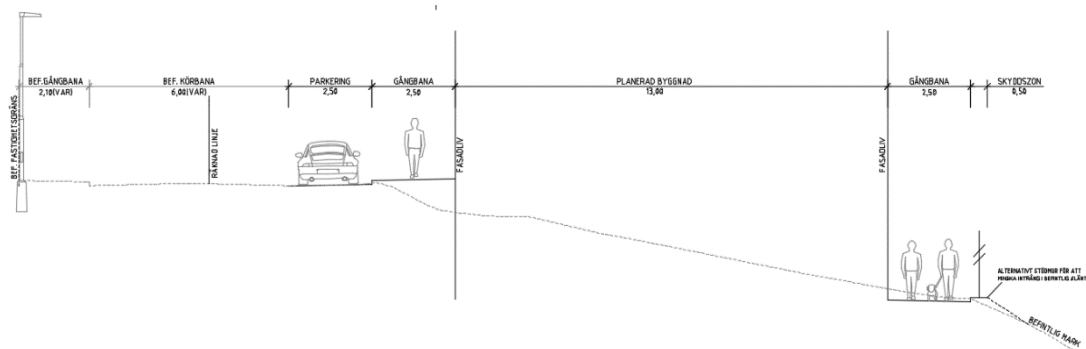
Ny gatusektion:
[GÅNGBANA]+[KÖRBANA]+[PARKERING]+[GÅNGBANA] /
[2,0m]+[6,0m]+[2,5m]+[2,5m]

[Artemisgatan efter exploatering]





[Sektion efter exploatering]



GÅNG- & CYKELTRAFIK

Gatan används främst av boende i området och som koppling mellan bostäder, parkering och idrottsplats. Den nya gångbanan söder om byggnaden blir en viktig anslutning & likaså den tänkta trappan väster om byggnaden. Cykel sker i blandtrafik.

MOTORFORDONSTRAFIK

Gatan används främst av boende i området, men även leveranser och avfallshantering. Gatan är skyltad 30km/h.

KOLLEKTIVTRAFIK

Närmaste Tunnelbanestation är Ropsten (ca:140m)

Närmaste busshållplats Nimrodsgatan – buss 54 (ca:120m)

AVFALLSHANTERING/ANGÖRING/PARKERING/RHP/RÄDDNINGSTJÄNST

- Avfallshantering/lastning/lossning förutsätts ske via angöring i gata. Avfallsfordon kan stå i ena körfältet utan att omöjliggöra förbipasserande. Plats bör markeras upp för att säkerställa avstånd till miljörum. Miljörum placeras om möjligt i den västra delen.
- Personbilar förutsätts angöra i befintlig gata.
- RHP hanteras med parkeringsficka utmed byggnaden. Behövs endast 1 plats kan den andra skyltas om enligt önskemål. Den tidigare lösningen med parkering i det nedre planet/i nu projekterad gångväg ansågs trafikfarlig med brant in/utfart, dålig sikt & backrörelser. (se PM-parkering & parkeringsavsnitt sid7/8).
- Räddningstjänsten klarar uppställning av brandfordon på Artemisgatan. Det viktiga är att insatsvägen med slang är max 50 m lång (=2 slanglängder) och att trapphus är TR2 alternativt oberoende trapphus. Den bärbara stegen är tung (80 kg) och otymplig (5 m lång) och ogärna bärs långa sträckor. Den läggs ner på backen vinkelrätt mot fasaden och fälls upp. Det kräver fritt och plant utrymme 7 m från fasad.

HÖJDSÄTTNING/SKYFALL

Befintlig lutning både i Längs- & tvärläng bevaras. Utmed den nya byggnaden lutar det väldigt flackt österut, ca 0,7%. Tvärfallet är bomberat med dagvattenbrunnar på bägge sidor om gatan. Lutningen övergår i ca:8% vidare mot Jägmästarplan. Dagvatten hanteras via befintliga brunnar. Dagvatten på gångbanan söder om byggnaden behöver hanteras. Det bör inte släppas rakt ut i slänt, utan tas om hand med en kantsten eller liknande. Gångbanans profil behöver anpassas mot tillgänglighetsnormer och beaktande av naturmarken, vid behov kan stödmurar behövas. Lösningen utgör ingen större skillnad mot befintligt när det gäller



skyfall. Om möjligt kan yta mellan gångbana och gata i Hubertusgatans förlängning användas för fördröjning/gestaltning.

RÅDJURSTIGEN

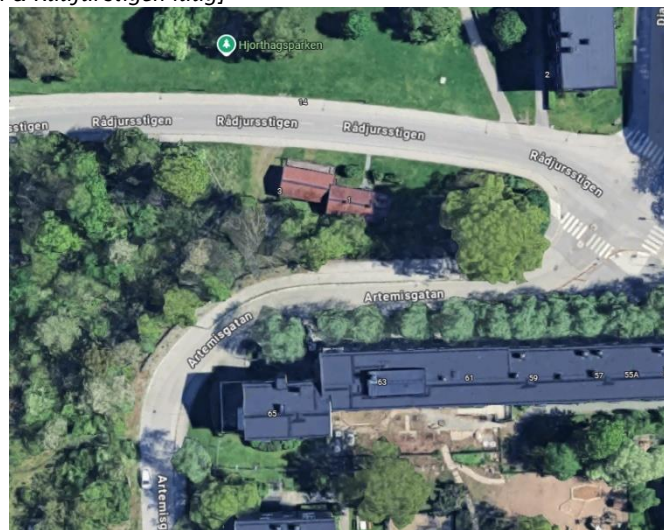
Ny byggnad för bostäder i suterräng planeras i slänten mellan Artemisgatan och Rådjursstigen. Området är väldigt kuperat och höjdskillnaden är stor.

Befintlig gatusektion Rådjursstigen
[GÅNGBANA]+[KÖRBANA]+[GÅNGBANA] /
[1,6m]+[6,0m]+[1,6m]

Befintlig gatusektion Artemisgatan
[SKYDDSZON]+[KÖRBANA]+[GÅNGBANA] /
[0,5m]+[6,0-7,0m]+[1,8m]

Båda gatorna har undermått. Viktigt att beakta att Rådjursstigen är en bussgata som trafikeras av SL, som dessutom är brant.

[Artemisgatan & Rådjursstigen idag]



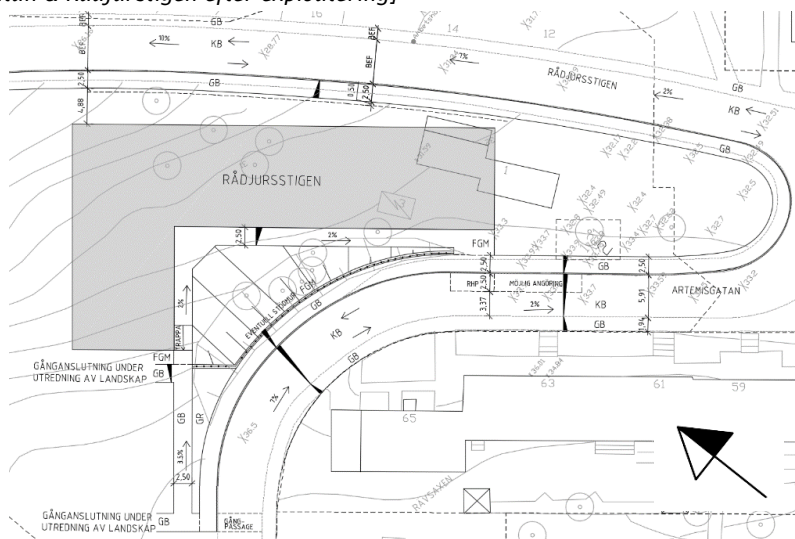
Den nya lösningen kopplar an till befintliga gator med en förlängd & breddad gångbana längs norra sidan av Artemisgatan, som kopplar an till stigar och ny exploatering. Rådjursstigen södra gångbana breddas utmed exploatering.

Ny gatusektion Rådjursstigen
[GÅNGBANA]+[KÖRBANA]+[GÅNGBANA] /
[1,6m]+[6,0m]+[3,0]

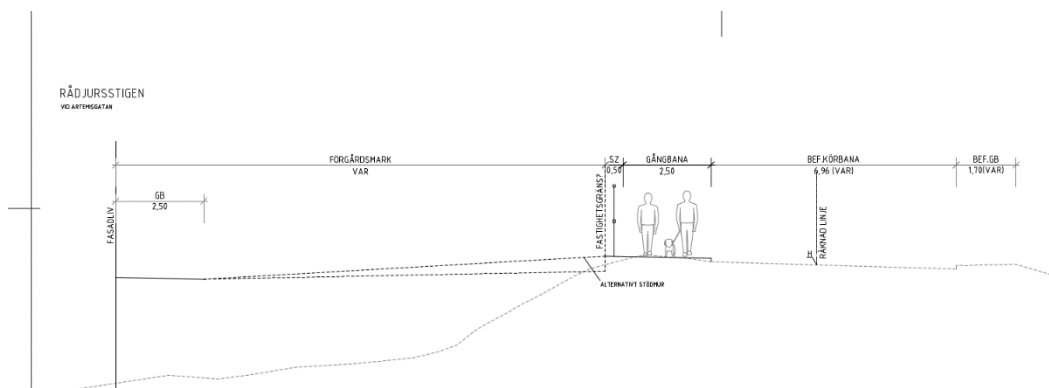
Ny gatusektion Artemisgatan
[SKYDDSZON]+[GÅNGBANA]+[KÖRBANA]+[GÅNGBANA] /
[0,5m]+[2,5m]+[6,0-7,0m]+[1,8m]



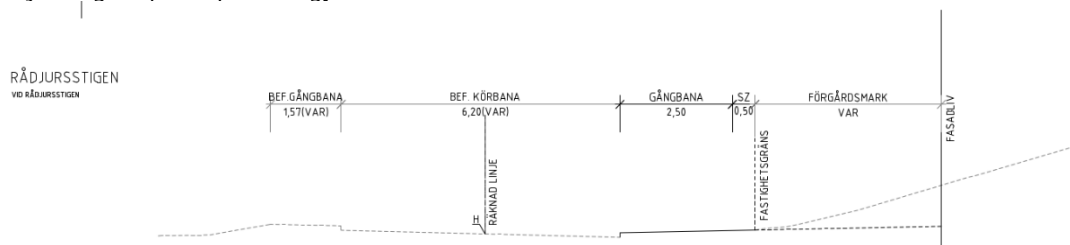
[Artemisgatan & Rådjursstigen efter exploatering]



[Sektion efter exploatering]



[Rådjursstigen efter exploatering]





TRAFIKREGLERING

Artemisgatan

Gatan regleras idag med parkering i norra körfältet och parkeringsförbud i det södra. Det nya alternativet innebär förtydligande skyltning vid RHP och Lastplats och tänkt stoppförbud i svängen pga, brant fall, dålig sikt och väldigt smalt i befintlig situation då det inte är breddökat. Gatan är skyltad 30km/h.

Rådjursstigen

Gatan regleras idag med parkeringsförbud och ska fortsatt skyltas så. Gatan är skyltad 30km/h.

GÅNG- & CYKELTRAFIK

Gatan används främst av boende i området och många leds till gatan via Rådjursstigen (gata som trafikeras av buss). Artemisgatan & Rådjursstigen möts av Dianavägen i en 4-vägs korsning österut. Det finns tillgängliga passager att välja riktning/önskad sida av gatan. Nya gånganslutningar/stigar planeras i naturområdet sydväst om exploateringen och leds mot utkiksplatsen. Cykel sker i blandtrafik. Närmsta cykelbana finns på Gasverksvägen/Vardagslivets gång.

MOTORFORDONSTRAFIK

Artemisgatan

Gatan används främst av boende i området, men även leveranser och avfallshantering.

Rådjursstigen

Gatan trafikeras av SL. Den används även av boende i området, leveranser och avfallshantering.

KOLLEKTIVTRAFIK

Närmaste Tunnelbanestation är Ropsten (ca:150m).

Närmaste busshållplats Nimrodsgatan – buss 54 (ca:150m).

AVFALLSHANTERING/ANGÖRING/PARKERING/RHP/RÄDDNINGSTJÄNST

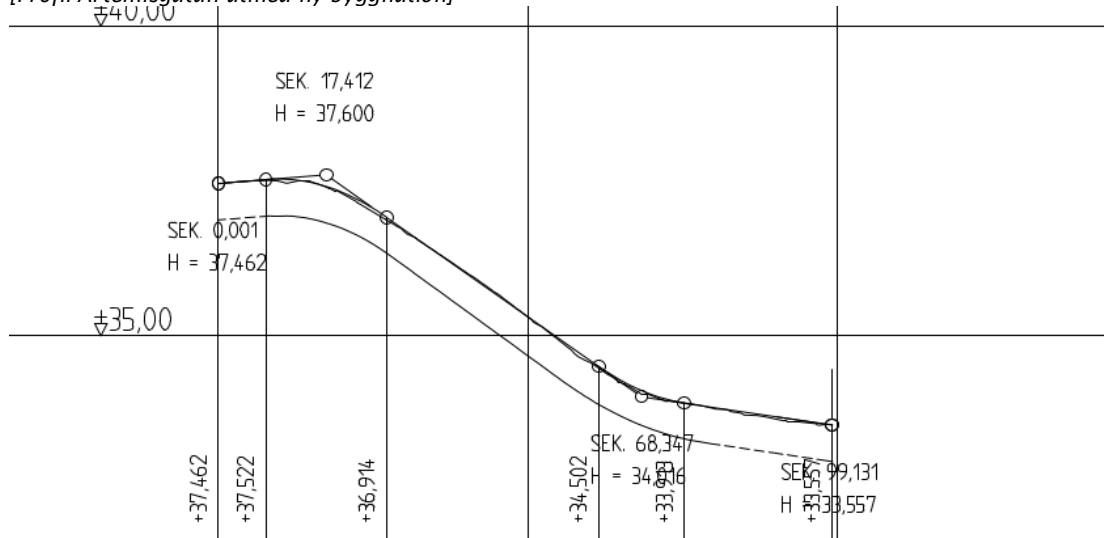
- Avfallshantering/lastning/lossning förutsätts ske via angöring på Artemisgatan. Avfallsfordon kan stå i ena körfältet utan att omöjliggöra förbipasserande. Plats bör markeras upp för att säkerställa önskat avstånd till miljörum. Miljörum placeras om möjligt i den östra delen pga. avstånd och tillgänglighet/lutning på befintlig gata. Denna plats kan samordnas med driftficka-bergrumsgarage
- Personbilar förutsätts angöra på Artemisgatan eller i bergrumsgarage.
- RHP hanteras med markerad plats på allmän platsmark/Artemisgatan i byggnadens östra hörn pga. tillgänglighet/lutning på befintlig gata, alternativt hanteras i bergrumsgarage. (se PM-parkering & parkeringsavsnitt sid7/8).
- Räddningstjänsten klarar uppställning av brandfordon på Artemisgatan. Rådjursstigen anses vara för brant för räddningstjänsten.
Det viktiga är att insatsvägen med slang är max 50 m lång (=2 slanglängder) och att trapphus är TR2 alternativt oberoende trapphus. Den bärbara stegen är tung (80 kg) och otymplig (5 m lång) och ogärna bärs långa sträckor. Den läggs ner på backen vinkelrätt mot fasaden och fälls upp. Det kräver fritt och plant utrymme 7 m från fasad.

HÖJDSÄTTNING/SKYFALLSHANTERING

Artemisgatan lutar brant utanför ny byggnad. En gångbana med 2% lutning utförs fördelaktigt på kvartersmark utmed huset och ansluts där Artemisgatan lutar mindre kraftigt (där RHP/lastning ska hanteras). Höjdskillnaden mellan denna gångbana och Artemisgatan tas upp på förgårdsmarken. Ytan kan utformas på olika sätt beroende på behov.



[Profil Artemisgatan utmed ny byggnation]



Befintliga Artemisgatan lutar 1% innan svängen, ca:7% i svängen, och ca 2% efter svägen.

Inget dagvatten leds till förgårdsmark utan hanteras på allmän platsmark via befintliga dagvattenbrunnar. Det kraftiga fallet från byggnaden bör göra det svårt för skyfallsvatten att leta sig hit. Dessutom är det en höjdrygg i södra delen av Artemisgatan.

Dagvatten på förgårdsmark kan fördröjas i ytan mellan gångbanan och huset. Skyfallsvatten kan leta sig ut på allmän platsmark vd östra delen av huset. Gångbanan utmed fasaden (2%) kan fördelaktigt mötas av en trappa för att nå stigar/marknivå i sydväst då den tillgängliga kopplingen är österut. Detta kan även lösas genom att utföra brantare lutning längs fasad.

Befintliga Rådjursstigen lutar ca 10% utanför den planerade byggnaden. Inga tillgängliga entréer planeras här.

Beroende på utformning av kvartersmark kan stödmurar/räcken mot Artemisgatan vara aktuellt.



VILLEBRÅDET

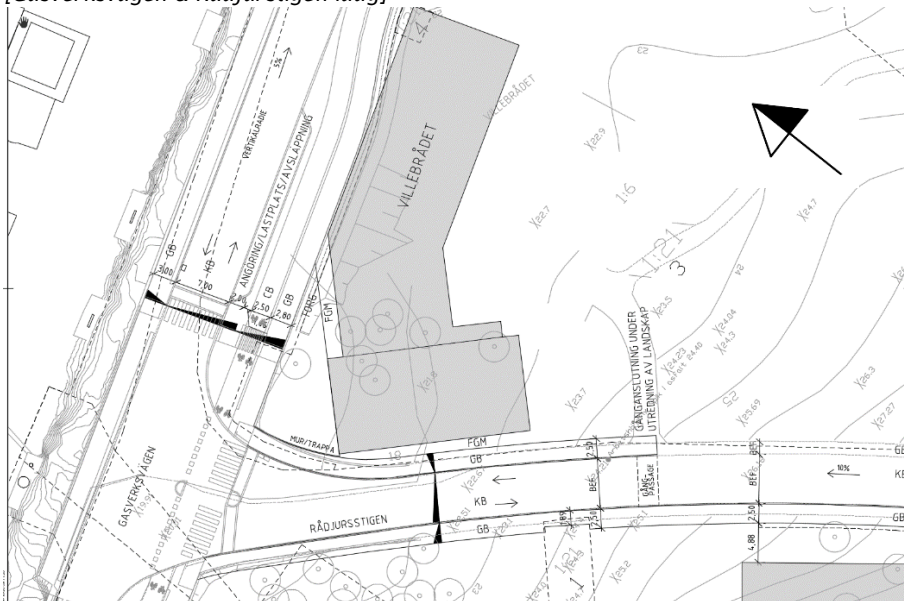
Nytt bostadshus med förskola i suterräng planeras i slänten/bergskärningen mellan Rådjursstigen & Gasverksvägen. Tidigare har det legat garagelängor här som ska/har rivits. Gasverksvägen är en bussgata som går längs bergskärningen och omsluter norra Djurgårdsstaden. Området är väldigt kuperat och höjdskillnaden är stor.

[Gasverksvägen & Rådjursstigen idag]



Gasverksvägen är projekterad inom NDS-projektet och färdigställd till viss del. Det planeras inte att göra några förändringar med gatusektionen. Rådjursstigen får breddade gångbanor utmed exploatering i norr och längs hela sträckan i söder. Förskolan planeras ha en utegård på den östra sidan av byggnaden.

[Gasverksvägen & Rådjursstigen idag]





TRAFIKREGLERING

Gasverksvägen

Gatan regleras idag med parkeringsförbud och ska fortsatt skyltas så. Gatan är skyltad 30km/h.

Rådjursstigen

Gatan regleras idag med parkeringsförbud och ska fortsatt skyltas så. Gatan är skyltad 30km/h.

GÅNG- & CYKELTRAFIK

Gasverksvägen har gång- och cykelstråk och använts som koppling mellan Ropsten och gasklockorna. Det finns flertalet stigar öster om ny exploatering som planeras att tillgänglighetsanpassas och leda till nya målpunkter.

MOTORFORDONSTRAFIK

Gasverksvägen är en huvudgata/bussgata och trafikeras av SL. Den används även av boende i området, leveranser och avfallshantering.

KOLLEKTIVTRAFIK

Närmaste Tunnelbanestation är Ropsten (ca:340m)

Närmaste busshållplats Hjorthagens skola & Nimrodsgatan – buss 54 (ca:260m)

AVFALLSHANTERING/ANGÖRING/PARKERING/RHP/RÄDDNINGSTJÄNST

- Avfallshantering/lastning/lossning/RHP/Angöring förutsätts ske via redan förberedd ficka på Gasverksvägen. Fickan är av undermått, men enligt reglerna som gällde när det projekterades. (se PM-parkering & parkeringsavsnitt sid7/8).
- Räddningstjänsten klarar uppställning av brandfordon på Gasverksvägen. Det viktiga är att insatsvägen med slang är max 50 m lång (=2 slanglängder) och att trapphus är TR2 alternativt oberoende trapphus. Den bärbara stegen är tung (80 kg) och otymplig (5 m lång) och ogärna bärs långa sträckor. Den läggs ner på backen vinkelrätt mot fasaden och fälls upp. Det kräver fritt och plant utrymme 7 m från fasad.

HÖJDSÄTTNING/SKYFALLSHANTERING

Både Gasverksvägen och Rådjursstigens höjdsättning bevaras. I anslutning till byggnaden har Gasverksvägen ett längsfall på ca: 3,5%. Gatans tvärfall är 2% och dagvattnet hanteras i gatans västra sida via dagvattenbrunnar. Gatan lutar ner mot Ropsten. Rådjursstigen lutar ca 10% och flackar ut i korsningen mot Gasverksvägen. Dagvatten hanteras via dagvattenbrunnar på gatan.

Kilen/platsbildningen som skapas mellan gatorna i korsningen resulterar i en höjdskillnad som hanteras med stödmur/trappa/plantering eller liknande.

Det är viktigt att vatten från Hjorthagen i grönytan leds bort från byggnaden i grönområdet öster om byggnaden. Här planeras utegård. Det kan fördelaktigt ledas norrut med dikesanvisning.

Skyfall leds vidare från Hjorthagen via Gasverksvägen ned mot Ropsten.



HÄNVISNINGAR

ÖVRIGA TEKNIKOMRÅDEN

För gestaltning – Se L-handlingar

För dagvatten – Se R-handlingar

För ledningssamordning – Se LSO-handlingar

För skyfall – se Skyfallshandlingar

För parkeringsutredning/trafik – se Trafikhandlingar