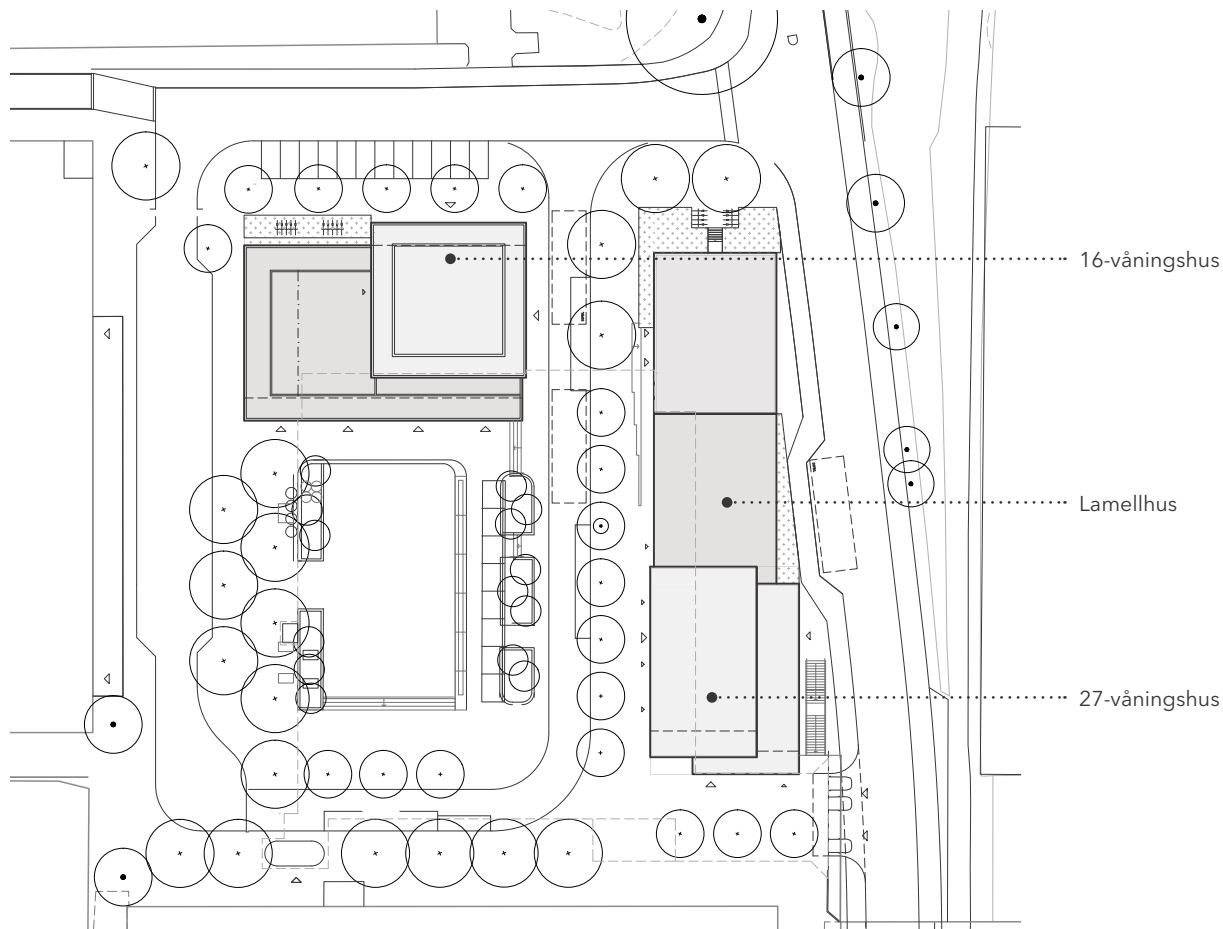




## Projektsammanfattning

På Rangstaplan i Högdalen planeras för **365 st** bostäder fördelade på tre huskroppar. 27-våningshuset innehåller 204 st, lamellhuset 73 st och 16-våningshuset 85 st. lägenheter. Projektet innefattar även ett antal lokaler på totalt ca 1500 kvm.



Dimensionering av miljörum

För dimensioneringen av miljörummen har följande dimensionerande mängder använts:

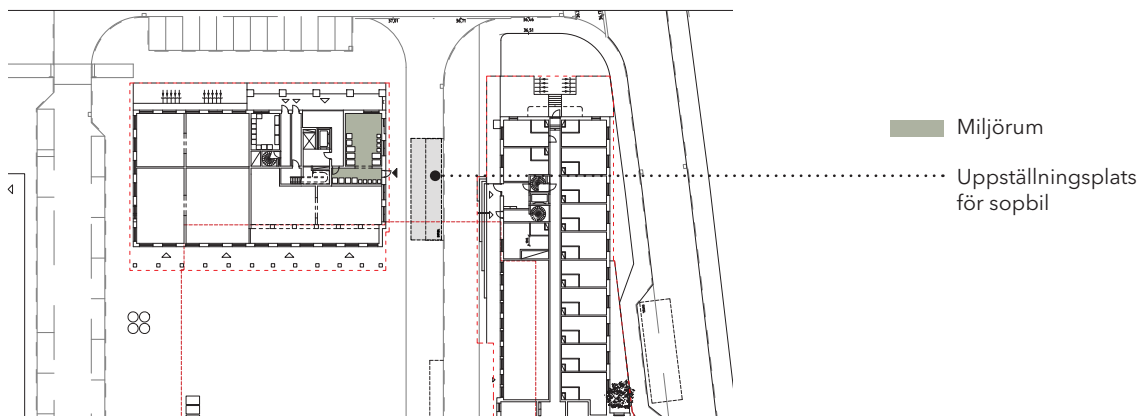
Fraktion			Mängd (l/vecka och lägenhet)			Golvyta (m2)			16-våningshus			27-våningshus			Lamellhus														
									Mängd (l/vecka)		Golvyta (m2)		Kärl antal (volym i liter)		Mängd (l/vecka)		Golvyta (m2)		Kärl antal (volym i liter)		Mängd (l/vecka)		Golvyta (m2)		Kärl antal (volym i liter)				
			Antal ggh	85				140	370	660				206				140	370	660				74				140	370
Returpapper	M	6		510				1					1236			2							444				1		
Pappersförpackningar	L	40		3400				5					8240			12							2960				4		
Plastförpackningar	L	25		2125				3					5150			8							1850				3		
Metallförpackningar	S	2		170				1					412			3							148				1		
Färgade glasförpackningar	S	2		170				1					412			3							148				1		
Ofärgade glasförpackningar	S	2		170				1					412			3							148				1		
Matavfall	S	9		765				5					1854			13							666				5		
Restavfall	M	50		4250					11				10300			28							3700				10		
Grovavfall		0						11					27										10						
								9	11	9						22	28	22								8	11	7	
Hämtning 2ggr/ vecka				6	5	6	5					13	11	14	11								5	4	6	4			

Utformning av miljörummen

16-våningshusets miljörum är placerat på entréplan, i det nordöstra hörnet av huset. Angöringen sker från lokalgatan. Miljörummets storlek är ca 60 kvm. Det utgörs av två stycken sammanhängande utrymmen med måtten 5,4 x 7,8 m och 2,4 x 7,4 m och är dimensionerat för hämtning av samtliga fraktioner två gånger i veckan.

Miljörummet i 16-våningshuset innehåller kärl för följande fraktioner:

- Returpapper (1 x 660 l kärl)
- Pappersförpackningar (3 x 660 l kärl)
- Plastförpackningar (2 x 660 l kärl)
- Restavfall (6 x 370 l kärl)
- Metallförpackningar (1 x 140 l kärl)
- Färgade glasförpackningar (1 x 140 l kärl)
- Ofärgade glasförpackningar (1 x 140 l kärl)
- Matafall (3 x 140 l kärl)
- Yta avsatt för grovavfall 13 kvm



16-våningshusets miljörum och angöring

27-vånings- och lamellhusets miljörum är placerade på plan 09 och nås via en entré mot Sjösavägen. Uppställningsplats för sopbil finns på Sjösavägen. Miljörummens storlek är ca 5,2 x 5,5 m, 5,5 x 6,7 m, 7,8 x 4,0 m, 6,9 x 4,6 m och 4 x 4 m. Miljörummens totala yta är ca 130 kvm. Utrymmena är dimensionerade för hämtning av samtliga fraktioner 2 gånger i veckan.

Miljörummen innehåller kärl för följande fraktioner:

- Returpapper	(1 x 660 l kärl, 1 x 370 l kärl)
- Pappersförpackningar	(8 x 660 l kärl)
- Plastförpackningar	(5 x 660 l kärl)
- Metallförpackningar	(2 x 140 l kärl)
- Färgade glasförpackningar	(2 x 140 l kärl)
- Ofärgade glasförpackningar	(2 x 140 l kärl)
- Matavfall	(9 x 140 l kärl)
- Restavfall	(20 x 370 l kärl)
- Yta avsatt för grovavfall	18 kvm

