

Analys av tillgång till parker och grönytor – friytetillgång

Inom stadsdelarna ser friytetillgången olika ut. Generellt finns det gott om mindre friytor och kvartersparker medan stadsdelsparker och större naturområden ligger utanför områden med bostadsbebyggelse.

Tillgången till större natur- och friluftsområden är övervägande god i stadsdelarna, med närhet till Nackareservatet och Hammarbyskogen. De västra delarna av Hammarbyhöjden har även tillgång till Årstaskogen, men påtagliga höjdskillnader tillsammans med Nynäsvägen och tunnelbanan utgör kraftfulla barriärer för gående. Nytorps Gärde är den enda stadsdelsparken inom analysområdet. Södra delen av Hammarbyhöjden, större delen av Björkhagen och östra Blåsut har god tillgång till denna mätt i avstånd. I praktiken begränsas dock tillgängligheten till viss del av topografin.

Blåsut har ett utsatt läge mellan tunnelbana och stora trafikleder. Parktillgången är bristfällig, med kvartersparken Blåsutparken som enda park inom området. Närmast Sofielundsvägen saknas tillgång till alla parkkategorier, här finns endast mindre friytor. Stora delar av stadsdelen är även

I Stockholms parkprogram beskrivs målet att alla boende bör ha maximalt:

- 200 m till närmsta kvarterspark (park mellan 0,5-5 ha)
- 500 m till närmsta stadsdelspark (park mellan 5-50 ha)
- 1000 m till större naturområde (över 50 ha).

bullerstörd. Inom Slakthusområdet, väster om Nynäsvägen, saknas parker. Förbättrade kopplingar till Nytorps Gärde och Nackareservatet är viktiga för att kompensera parkbristen.

I norra Hammarbyhöjden finns flera kvartersparker men tillgång till stadsdelspark saknas. Stadsdelen ligger i norr nära Hammarby Sjöstad och den stadsdelens parker, men tillgängligheten är begränsad pga topografin. I Björkhagen är parktillgången väl tillgodosedd för alla kategorier.

Tillgången till lekplatser är förhållandevis god inom alla stadsdelarna. Parkplanens mål om 200 m för alla boende uppnås inte, men övervägande delen av området klarar tillgången inom 300 m. Många av lekplatserna är dock små, slitna och dåligt utrustade. Östra delen av Björkhagen

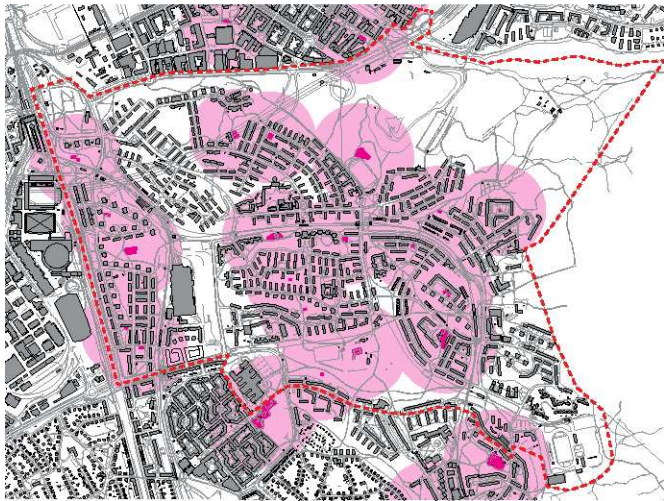


Nynäsvägen skapar en fysisk och mental barriär mot det större natur- och friluftsområdet Årstaskogen väster om analysområdet.

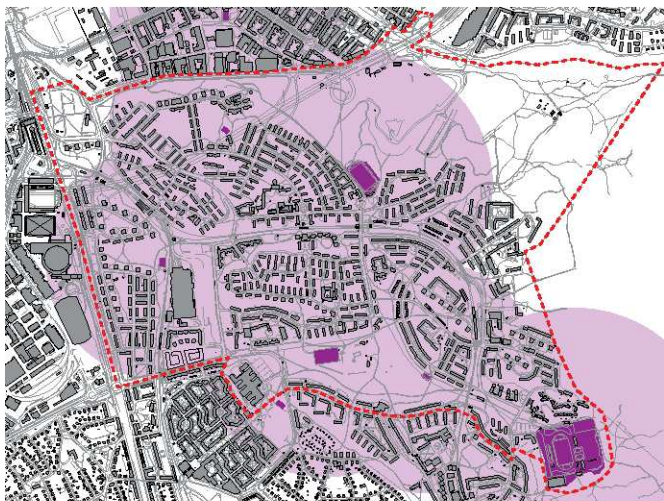


Blåsutområdet ligger inramat av storskaliga väg- och gaturum som skapar barriärer mot kringliggande områden. Parktillgången är låg och de friytor som finns är ofta bullerutsatta. Bild från spårområdet vid Skärmarbrink.

Områdesanalys Hammarbyhöjden - Björkhagen



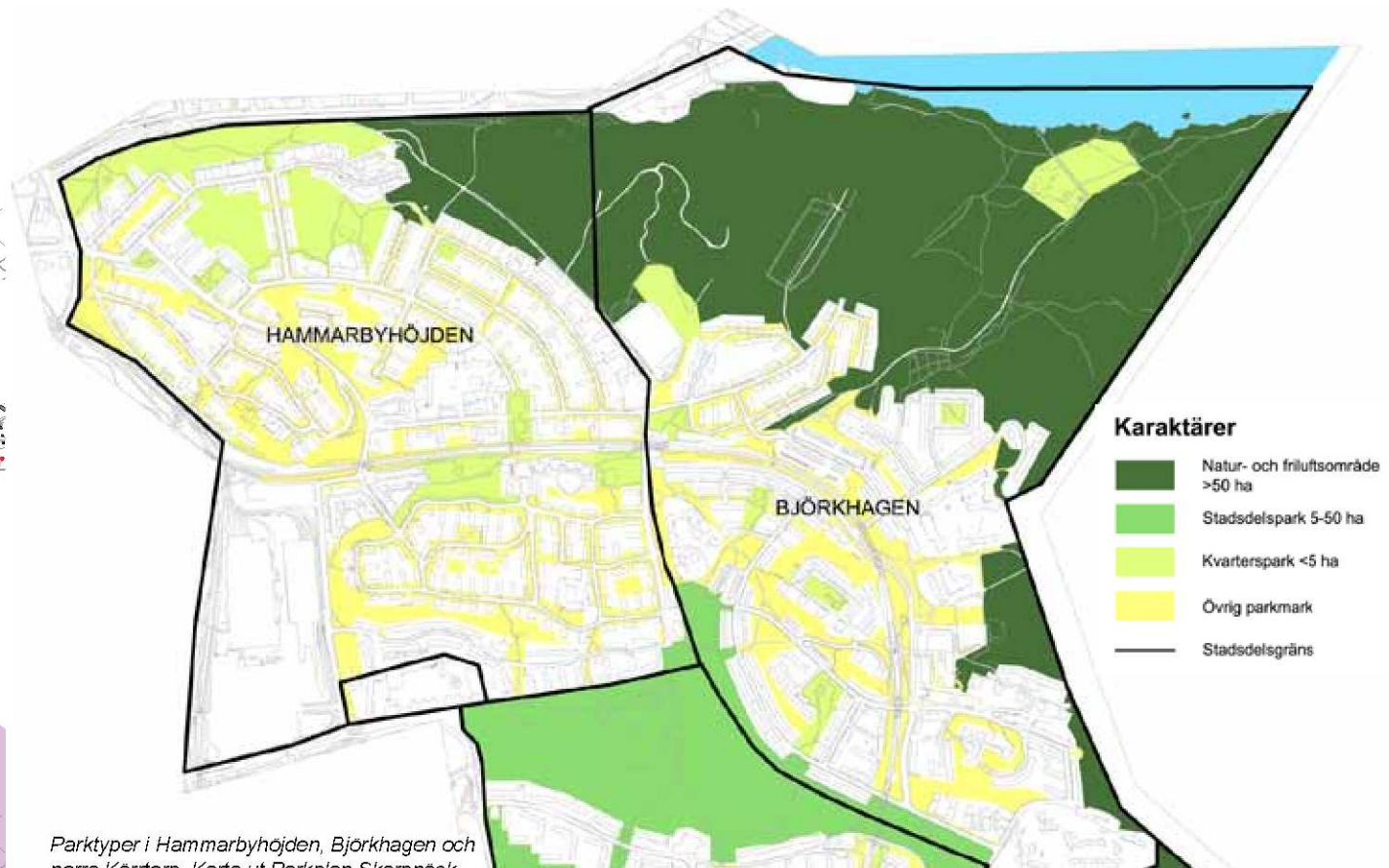
● Tillgång till lekplatser inom 200 m.



● Tillgång till bollspel inom 500 m.

mot Nackareservatet och västra delen av Hammarbyhöjden närmast Skärmarbrink saknar allmänna lekplatser. Boende i dessa områden måste dessutom passera större vägar eller under tunnelbanan för att nå en lekplats, vilket är problematiskt ur ett barnperspektiv.

Stockholms parkprograms riktlinjer för god tillgång till bollspel är 500 m. Detta mål uppnås i bebyggda områden. Utöver Kärrtorps IP finns två större bollplaner inom området och fyra mindre, med jämn fördelning över stadsdelarna. Strax utanför analysområdet finns även en mindre bollplan söder om Dalens sjukhus.



Karaktärer

- Natur- och friluftsområde >50 ha
- Stadsdelspark 5-50 ha
- Kvarterspark <5 ha
- Övrig parkmark
- Stadsdelsgrens

Parktyper i Hammarbyhöjden, Björkhagen och norra Kärrtorp. Karta ut Parkplan Skarpnäck, december 2007.

Källa: Topia landskapsarkitekter

Utemiljöns användning och funktion

Friytorna inom analysområdet karaktäriseras av mindre insprängda grönytor inom stadsdelarna och två större grönområden runtomkring; Nytorps Gärde och Nackareservatet, som övergår i Hammarbyskogen vid Hammarbybacken. Grönområdena inom stadsdelarna består till största delen av naturmark i mer eller mindre förädlad form. Det finns ett fåtal anlagda parker, där de flesta är små eller utgörs av storgårdar. Parkerna har gångstråk och anlagda ytor med lekplatser eller sittgrupper. I Hammarbyhöjden är naturmarksparken dominerande, medan Björkhagen har ett flertal mindre parker gestaltade utifrån Stockholmsstilens ideal. Blåsutparken är den enda större anlagda parken som finns inom bebyggelsegrupperna.

I kontrast till de många mindre parkytorna är Nytorps Gärde ett uppskattat större parkrum som länkar samman kringliggande stadsdelar. Från Nytorps Gärde utgår flera anlagda stråk som leder vidare mot Nackareservatet genom Björkhagen.



Kärrtorps IP är en målpunkt för sport- och föreningsliv, samt för både grund- och gymnasieskolors idrottsdagsverksamhet året om.

Parkstrukturen skiljer sig åt mellan stadsdelarna. I Hammarbyhöjden utgörs förgårdsmarken generellt av parkmark, medan Björkhagen och Blåsut i högre grad kännetecknas av sparade parkområden inom kvarteren, mellan bostadsfastigheterna. Stadsdelarna som helhet erbjuder genom den öppna karaktären och stora andelen grönska fina och varierande promenadstråk med rekreativa värden, där det kan vara svårt att avgöra vad som är offentligt och vad som är kvartersmark.

Inom området förekommer även radhus- och villabebyggelse med privata tomter, samt senare tids bebyggelse tillägg bestående av flerfamiljshus. I de nya kvarteren vid Blåsut är gårdarna av privat karaktär och nyttjas enbart av boende inom de fastigheter gårdarna tillhör.



Den öppna kvartersstrukturen, den gröna karaktären och en stor mängd gångstråk gör att stadsdelarna som helhet utgör fina rekreativmiljöer.

Målpunkter

Nackareservatet, de större parkerna och naturområdena utgör målpunkter i sig själv, som rekreativa besöksmål för naturupplevelser, lek och utevistelse. Den viktigaste entrépunkten till Nackareservatet ligger vid Markuskyrkan i Björkhagen.

Det finns ett flertal förskolor utspridda i stadsdelarna vilka utgör målpunkter för de mindre barnen. Förskolegårdarna utgör viktiga utemiljöer för förskolebarnen. Det finns tre större skolor inom analysområdet som utgör målpunkter för äldre barn. De båda idrottsplatserna Hammarbyhöjdens IP och Kärrtorps IP är andra betydelsefulla målpunkter, liksom mindre bollplaner inom stadsdelarna och Nytorpsbadet på Nytorps Gärde. Hammarbybacken är vintertid en betydande målpunkt med ett stort upptagningsområde.

Tunnelbanans fyra stationer inom analysområdet är viktiga noder som en stor mängd människor dagligen passerar. Tillgången till service och arbetsplatser är begränsad och är lokaliserade främst till tunnelbanestationerna vid Hammarbyhöjden och Björkhagen samt Dalens sjukhus. Området har samtidigt nära till service och upplevelser vid det närliggande arenaområdet och köpcentrat vid Globen, samt Sickla köp kvarter i Nacka och Ringen vid Skanstull.

Inom området finns gott om lekplatser av varierande storlek och standard. Den öppna kvartersstrukturen med flytande övergångar mellan allmänna parker och privat mark ger möjlighet för boende att samutnyttja privata lekplatser på kvartersmark. Koloniområdena och kyrkorna är andra målpunkter inom området.

Områdesanalys Hammarbyhöjden - Björkhagen

Utemiljöns användning

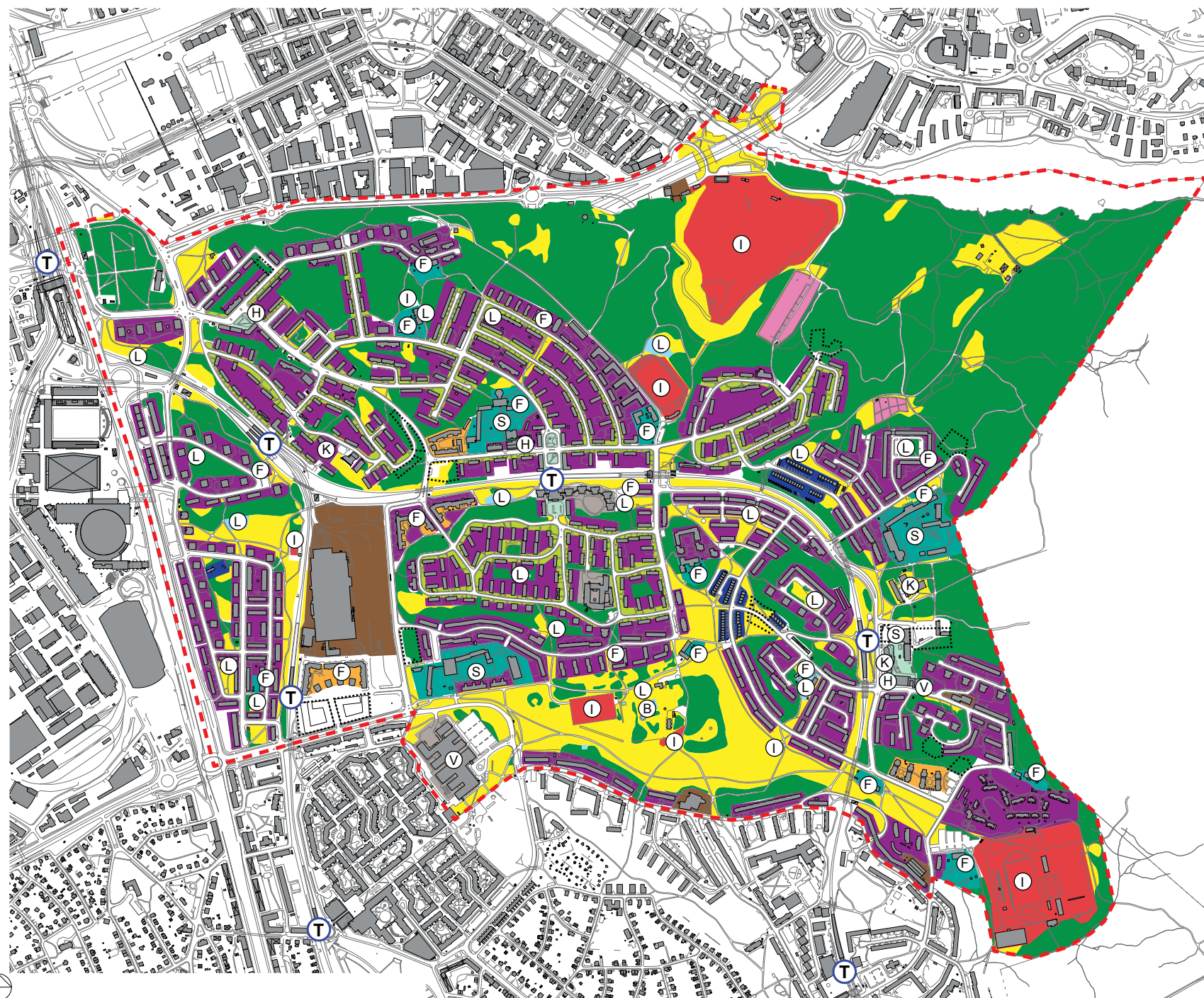
- Halvprivat, genomsilningsbar bostadsgård
- Privat bostadsgård
- Privat trädgård
- Naturskog/halvöppen parkmark
- Förgårdmark på parkmark
- Öppen parkmark
- Skola/förskola
- Verksamhet
- Vård
- Lekplats
- Bollplan/idrottsfunktion
- Kolonilotter
- Torgyta
- Hårdgjord mark

- | | |
|--|---|
| T Tunnelbana | K Kultur |
| F Förskola | H Handel |
| S Skola | B Badplats |
| L Lekplats | V Vårdcentral/
Sjukhus |
| I Idrott | |

- Bebyggelse under uppförande
- Befintlig bebyggelse

- Pågående exploateringsprojekt

- Områdesanalysgräns



Områdesanalys Hammarbyhöjden - Björkhagen

Nytorps Gärde



Äldre par njuter av vårsolen i brynkanten.



Genom parken finns ett väl fungerande nät av promenad- och cykelstråk som länkar samman kringliggande stadsdelar.



Nytorps Gärde är ett populärt besöksmål för kringliggande förskolor året om.



Nyligen uppfört utegym i anslutning till badet.

Nytorps Gärde är som landskapspark eller dalstråkspark viktig som omgivande stadsdelars gemensamma vardagsrum. Det är en av få större bevarade öppna landskapsparker som finns i Söderort och utgör ett komplement till parker som Gubbängsfältet, Årstafältet och Bandängen. Till skillnad från dessa ytor har det en högre grad av integrering mot omgivande bebyggelse och störs inte heller av buller eller stora trafikleder. Placeringen ligger centralt i en sammanhängande bebyggelsestruktur, med ett flertal gångvägar eller mindre vägar som knyter samman parken med omgivande bostadsområden. Från Nytorps Gärde utgår även flera stråk som leder vidare mot Nackareservatet norrut; i gränsen mot Hammarbyhöjden längs Ulricehamnsvägen, Willy Brandts park och Hammarbyhöjdens IP och genom Björkhagen via lekplatsen

vid Malmövägen, under tunnelbanespåren vidare längs entrévägen till Lilla Sickla.

Nytorps Gärde erbjuder ett komplement i upplevelser och aktiviteter till de naturmarksområden eller mindre parker som i övrigt dominerar ytterstaden. Det är ett aktivitetsfält där större evenemang som valborgsfirande och cirkus kan anordnas liksom olika typer av motionsträning eller andra gruppaktiviteter. Här finns möjligheten att uppleva ro och en känsla av rymd.

Den offentliga karaktären och tydliga gång- och cykelstråk både i kanten av och ute på fältet gör det tillgängligt för många grupper av brukare. Det är ett populärt besöksmål för förskolegrupper, hundägare, vardagsmotionärer

och helgflanörer. På Nytorps Gärde finns ett populärt friluftsbad, utegym, skateboardramp, grusade bollplaner för spontanidrott liksom mindre lektytor.

Naturmarkskänslan i brynzoner, förvildade ängspartier och den sparade naturmarkskullen med fornlämningar ger en kulturhistorisk förankring där stadens äldre historia blir avläsbar i människors vardag.

Den småskaliga, lummiga zonen närmast bostäderna vid Hammarbyhöjden är ett komplement till storskaligheten hos det öppna fältet och används till picknick, lek och andra bostadsnära aktiviteter. Området har dock ett bristfälligt sammanhang mot resten av Nytorps Gärde, vilket lett till en ökad grad av privatisering från gränsande bostäder.



Nytorps Gärdes öppna ytor används flitigt för rastning av hundar. Bilden visar också hur mjukt mötet mellan privat och offentligt är, där byggnaderna kantar fältet.



Det årliga valborgsfirandet är en folkfest som lockar ett stort antal besökare från omgivande stadsdelar.



Den förädlade dalstråksparken förenar kringliggande bostadsområden i Kärrtorp, Enskededalen, Blåsut, Hammarbyhöjden och Björkhagen. Centralt i parken ligger Nytorpsbadet invid en naturmarkskulle med fornlämningar.

Områdesanalys Hammarbyhöjden - Björkhagen

Större natur- och friluftsområden

Grönstråket i norr mot Hammarby Sjöstad, mellan Nackareservatet och Kolerakyrkogården, hyser en rik variation av miljöer som tillsammans kompletterar varandra och ger varierande natur- och kulturupplevelser. Hela området är mycket välbesökt och omtyckt av kringboende. Nätverket av gång- och cykelstråk, elljusspår och stigar används av motionärer, hundägare, dagisgrupper och för promenader. Naturen är varierad och upplevelsen längs stråken omväxlande och bitvis dramatisk. Hållmarkstallskog på höjderna ger möjlighet till vida utblickar.

Den mest använda entrén till Nackareservatet ligger invid tunnelbanan i Björkhagen och leder förbi Markuskyrkan. Även Sörmlandsleden utgår härifrån. Via stigsystemet når man snabbt Hellasgården i Nacka, som utgör en populär målpunkt som friluftsanläggning i Nackareservatet.

Hammarbybacken utgör en kommunal målpunkt under vinterhalvåret för skidåkning och cykling m.m. under sommarhalvåret.

I gränsen mot skogen i Nackareservatet norr om bebyggelsen i Björkhagen ligger stadsdelarnas koloniträdgårdsområden, med tillhörande gemensamhetslokaler. De utgör sociala mötesplatser och bjuder på blomprakt och odlarglädje för förbipasserande. Två av de största gångstråken mot Nackareservatet leder förbi koloniområdena och det är tillåtet att fritt ströva genom områdena.

Ett sammanhängande promenadstråk följer strandzonen längs Sicklasjön med vattenkontakt och de varierande naturkaraktärerna längs strandzonen. Stråket passerar Lilla Sickla gårds äldre kulturmiljö och engelska parkanläggning. En vänförening anordnar bl.a. valborgsfirande och andra mindre evenemang i området under året.



De mjukt inpassade stråken i kuperade hållmarksterrängen genom Hammarbyskogen uppmuntrar till motionsturer.



Ett välanvänt stråk in till Nackareservatet leder förbi Markuskyrkan i Björkhagen och utgör en port ut till det gröna.



Hammarbybacken är en given målpunkt för skidsporter under vinterhalvåret. Källa: Freerides hemsida.



Huvudstråket in till Nackareservatet leder genom en lund av sumplövskog; en av många biotoper, som skapar variation. Stråket är ordnat, brett och har bänkar och belysning.



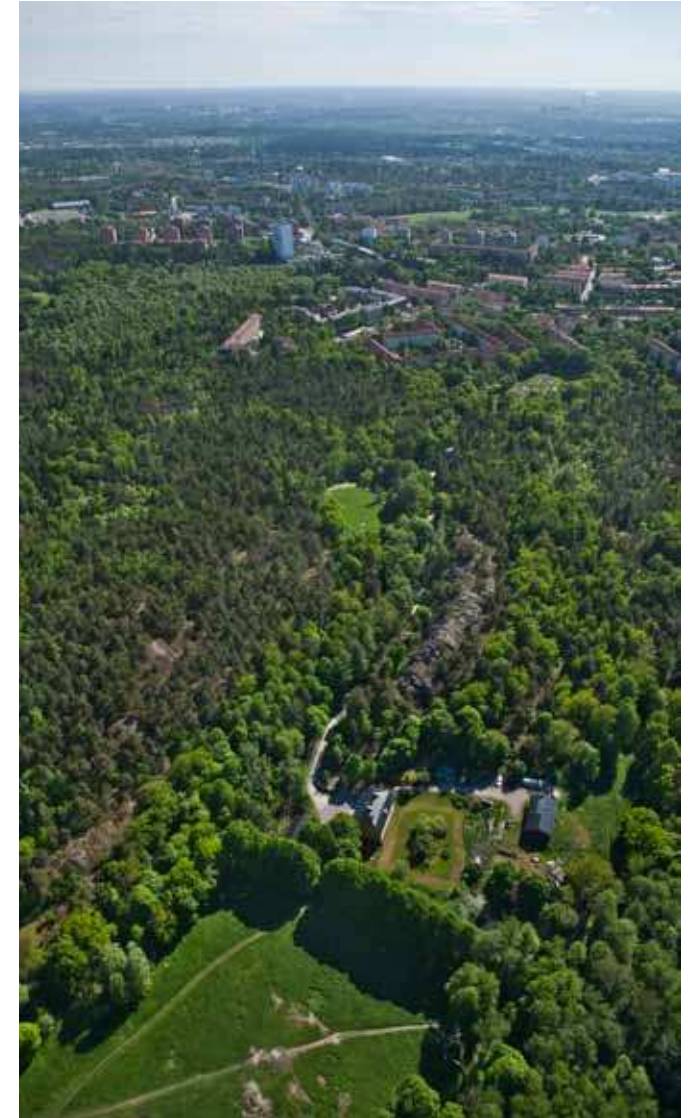
Ett naturnära promenadstråk längs med strandzonen vid Lilla Sicklas kulturmiljö bjuder på vattenkontakt.



Angörningsvägen ner till Lilla Sickla utgör också ett rekreationsstråk med mycket naturkänsla.



Hammarbyhöjdens koloniområde erbjuder odlarglädje och sociala möten och är ett av två områden med odlingslotter.



Flygvy över Lilla Sickla med rester av den engelska parken i förgrunden. Ett fint möte mellan natur- och kulturmiljö. I norr den flytande gränsen mellan skogen och bebyggelsen, som "ställts" in i naturmarken.

Områdesanalys Hammarbyhöjden - Björkhagen

Parker och rekreation

Anlagda platser i stadsdelarnas parker utgörs främst av lekplatser och ytor för sport och idrott. Iordningställda funktioner för andra målgrupper än barnfamiljer och idrottsutövare saknas nästan helt. Parkerna används främst till promenader och hundrastning eller för en stunds vila. Både Willy Brandts park och Finn Malmgrens plan har större anlagda sittplatser i en ordnad parkmiljö som främsta funktion.

I Blåsut finns flera mindre lekplatser, varav en kraftigt bullerstörd men i fint skick på kvartersmark Fresken intill Pastellvägen. Blåsutparken har nyligen genomgått upprustning och fått grillplatser, hängmattor och boulebana. Den är en av områdets få parker som har funktioner för en bredare målgrupp. Här finns även en av analysområdets större lekplatser med en variation av lekredskap i fint skick.

Det nedsänkta läget i en dalgång ger visst bullerskydd och distans mot Nynäsvägen. Parken är välbesökt och fyller en viktig roll i det parkfattiga och bullerutsatta bostadsområdet.

I Hammarbyhöjden finns två större lekplatser i fint skick som nyligen genomgått upprustning; Tidaholmsparken invid tunnelbanan och Indianparken vid Hammarbyhöjdens IP. Lekmiljöerna är välutrustade och välbesökta och kompletterar varandra då Indianparken har karaktär av skogspark medan Tidaholmsparken fått ett mer urbant och ordnat uttryck med gummiastfalt och planteringar samt en plaskdamm. Lekplatserna i Hammarbyhöjden ligger oftast i anslutning till naturmark vilket gör att angränsande skogspartier nyttjas i leken och de är populära besöksmål för förskolor. Gullpigan i norra Hammarbyhöjden är ett exempel på detta. Lekmiljön är enkelt utrustad men är välbesökt som en av få allmänna lekplatser i området. I anslutning till

lekplatsen finns även pulkabacke och en mindre grusplan. De övriga lekplatserna inom stadsdelen är mindre och ofta slitna och sparsamt utrustade.

I Björkhagen finns parkleken Skyfallet som lockar ett brett åldersspann av barn och unga. Verksamheten anordnar korvgrillning, spolar skridskobana vintertid och har olika inomhusaktiviteter för skolbarn utanför skoltid. Det finns många hemsnickrade lekredskap och anordningar som ger en tillåtande atmosfär för barnen att ta parken i besittning. Ytterligare en tidigare parklek, numera lekplats, finns i Kärrtorp strax söder om analysområdet. Populära lite mindre lekplatser är den vid Malmövägen och Plommonparken, vilken även fungerar som förskolegård.



Blåsutparken fyller en viktig funktion för boende i när-området. Här finns funktioner för flera brukargrupper, där lek och sittytor är integrerade i parkgestaltningen.



Indianparken är en lekpark med egen stark identitet, som har fått en omfattande upprustning. Lekplatsen ligger i anslutning till Hammarbyhöjdens IP i kanten av Hammarbyskogen.



Tidaholmsparken är belägen i ett delvis igenbyggt dalstråk. Här finns en ordnad nyupprustad och populär lekplats. Den innehåller en plaskdamm och generöst med sittplatser.

Områdesanalys Hammarbyhöjden - Björkhagen

Lekmiljöerna vid Ronnebyparken och Skanörsparken ligger på storgårdar och används främst av dem som bor i kvarteret.

De två idrottsplatserna Hammarbyhöjdens IP och Kärrtorps IP har bokningsbara konstgräsplaner och används av föreningslivet. Båda är instängslade och har anordningar för friidrott. Kärrtorp är den största och kommer även att byggas ut. Här finns idag ishall och kompletterande tennisbanor och bollplaner med beläggning av grus och gräs. Som komplement till idrottsplatserna spelar de ej bokningsbara grusade bollplanerna en viktig roll för spontanidrott. Den stora bollplanen på Nytorps Gärde är bokningsbar men används ej pga grusunderlaget. Det finns också en handfull mindre bollplaner för spontanidrott inom området eller i dess omedelbara närhet. Dessa har oftast bra integrering med parkerna och är lätta att nå för närboende.



Lekplatsen vid Gullpigan ligger i skogsmiljö och inbjuder till naturlek. Parken har enkel utrustning men är en viktig mötesplats för närboende och förskolor.



Hammarbyhöjdens IP har konstgräs. Här spelas både inbokade matcher och spontanspel.



Parkleken Skyfallet är mötesplats för barn och unga. Här erbjuds en mängd aktiviteter och hemmasnickrade redskap i kombination med traditionella anordningar.



Willy Brandts park vid Hammarbyhöjdens östra tunnelbane-uppgång är en anlagd fickpark med prydnadsplanteringar och sittutrustning.



Parken Bilstallet söder om Kolerakyrkogården utnyttjas av närboende, men är kraftigt bullerstörd från både tunnelbana och Nynäsvägen.

Barnperspektiv naturmark

Barnen i Stockholm stads planering

Barnperspektivet poängteras i stadens översiktsplan såväl som parkprogram. I översiktsplanen påpekas att allt fler barn bor i staden, och att ett mål är att barn ska ha tillgång till trygga och inspirerande miljöer. En av inriktningarna för planeringen i staden anges vara att prioritera och uppmärksamma barn och ungdomar och ge dem tillgång till rofyllda och tysta områden. I parkprogrammet refereras till Barnkonventionen, och en riktlinje är att "Barn och ungdomars förutsättningar och krav på oplanerade och föränderliga miljöer bejakas". Ett av de värdebegrepp som används i Sociotopkartan är Lek, där vikten av naturmark poängteras.

Förskolornas tillgång på naturmark i utredningsområdet

Barns tillgång till naturmark har här analyserats översiktligt med utgångspunkt i de förskolor och grundskolor som finns inom utredningsområdet. Runt dessa har en buffert på 200 respektive 300 meter lagts, där 200 meter antas vara ett lagom avstånd för mindre barn, och 300 meter är en gräns som rekommenderas både av Boverket för närmatur och i Stockholms parkprogram. Resultatet redovisas på kartan intill och i texten nedan.

Generellt sett är tillgången till naturmark för förskolorna idag god.

Nackareservatet och skogsområdet i norr, mellan Hammarbyhöjden och Hammaby Sjöstad, har mycket stor betydelse för förskolornas tillgång till naturmark av hög kvalitet. Även de förskolor som ligger längre bort är 200-300 meter har relativt nära till reservatet, och kan nyttja det vid tillfälle.

Grönytan från Nackareservatet via Hammarbybacken och Hammarbyskogen, i utredningsområdets norra del, bedöms vara av mycket stor vikt för barnen i området, även för barn i Hammarby Sjöstad.

Nytorps Gärde utgörs till stor del av öppna klippta gräsytor, men där finns även naturmark, dels på en höjd och dels i kantzonerna. Även om det inte är några större naturområden har gärdet tagits med i beräkningen. Nytorps Gärde erbjuder brynzoner, öppen mark och skogsdungar. Gärdets variation är mycket värdefull, särskilt då flertalet förskolor som gränsar till gärdet har längre än 200-300 meter till naturreservatet.

Nacka naturreservat är naturligtvis också mycket värdefullt. Flera förskolor har reservatet inom 200 meter, vilket ger en mycket god tillgång till naturmark av hög kvalitet. Den stora ytan ger även äldre barn möjlighet att komma ut i stora sammanhängande naturområden.

Inom det mer bebyggda området finns det några lite större lokala grönområden, dels Gullpigan och Galgbacken i Hammarbyhöjden, dels Tidaholmsparken i Hammarby. Blåsutparken har också högt bevarandevärde, då det generellt finns en lägre grönytetillgång i denna del av analysområdet.



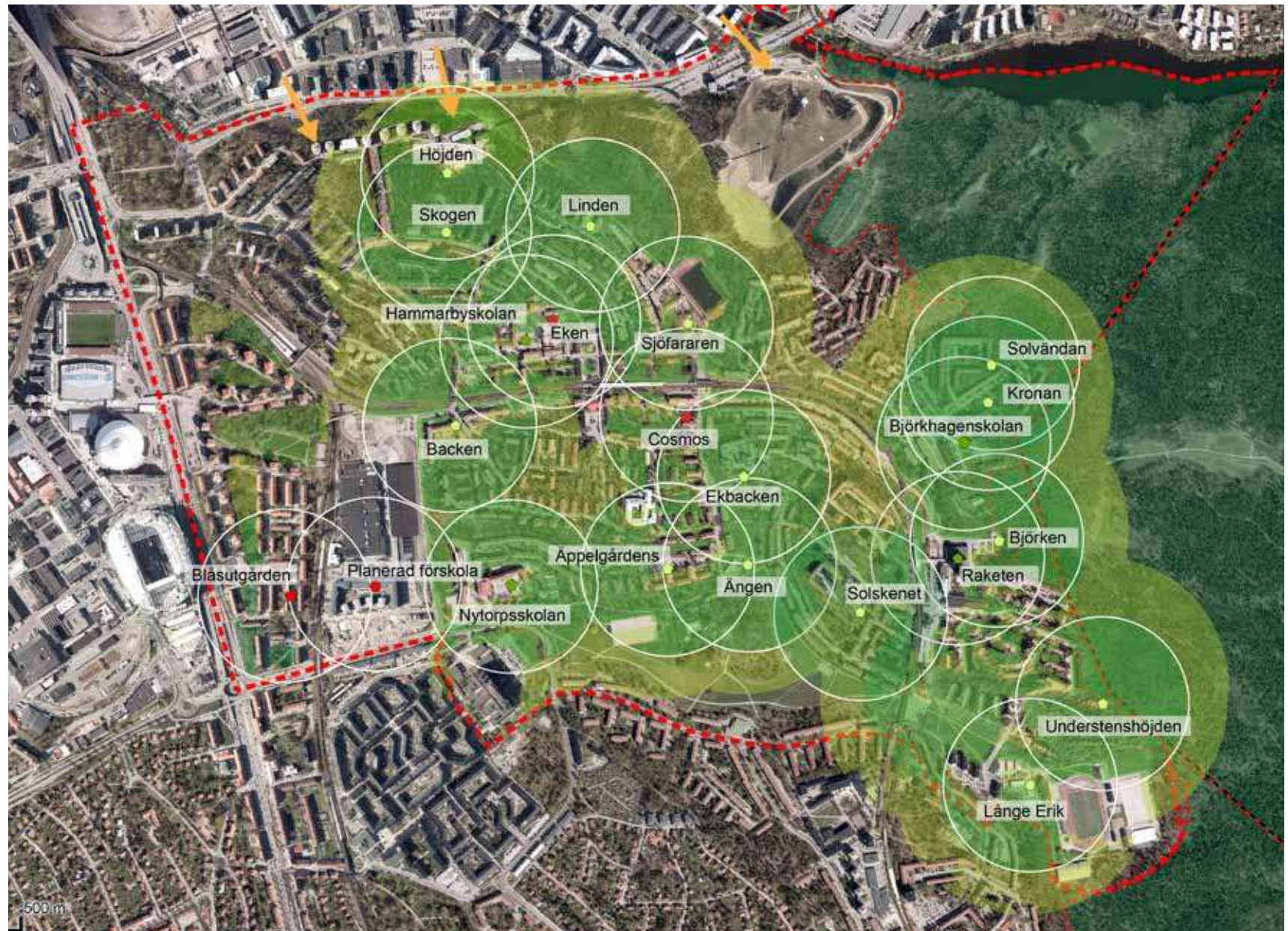
På utflykt i Lilla Sickla. Källa: Lilla Sicklas vänners hemsida.



Tillgång till naturmark är viktigt för barns utveckling.

Förskolors/skolors tillgång till natur och grönytor

-  Förskola/grundskola med lägre tillgång till naturmark
-  Förskola
-  Grundskola
-  Ingångar från Hammarby Sjöstad
-  200 m
-  300 m
-  Områdesanalysgräns
-  Naturreservatsgräns



Områdesanalys Hammarbyhöjden - Björkhagen

Värdering socialt liv

Graden av vistelsevärde och hur mycket upplevelsen av funktionerna bidrar till känslan av en levande stadsmiljö eller sammanhängande naturmiljö avgör vilken klassning området får.

Mycket stort värde

Kriterier för mycket stort värde

- Värden av regionalt eller nationellt intresse.
- Välanvända platser/stråk med höga brukarvärden som berikar omgivningen och tillför värden.
- Upplevelsen av att vara omsluten av natur eller att vistas i ett större sammanhängande park- och/eller naturområde.

Utfall av värderingen

Tyrestakilen berör Nackareservatet i områdets nordöstra del och har ett regionalt intresse som grönkil. Den övergår i Hammarbyskogen och området som helhet, inklusive Sicklasjön och Hammarbybacken, utgör ett sammanhängande rekreationsområde med en stor variation av funktioner och upplevelser för alla ålderskategorier och brukare (1). Ekodukterna över Hammarbyvägen utgör viktiga länkar mot Nackareservatet för boende i Hammarby sjöstad (2). Området kring Markuskyrkan utgör den viktigaste entrén mot Nackareservatet från stadsdelarna inom analysområdet (3).

Nytorps Gärde utgör en samlande målpunkt för kringliggande stadsdelar. Det har ett välutvecklat system av gångvägar som länkar vidare mot Nackareservatet och angränsande bostadsområden. Området utgör evenemangsplats och erbjuder upplevelse av rymd i stadsdelen (4).

Skol- och förskolegårdar liksom bollplaner har höga rekreativa värden och utgör mötesplats för framförallt barn och unga i stadsdelen (5). I området finns ett flertal parker med högt besöksstryck för såväl vila och rekreation för vuxna som välfungerande lekmöjligheter för barn; Blåsutparken, Tidaholmsparken, Gullpigan, Indianparken och parkleken Skyfallet (6).

Platsbildningar med affärer, caféer eller annan service samt centrala stadsstråk i tunnelbanans närhet utgör målpunkter och har höga sociala värden för stadslivet (7).

Stort värde

Kriterier för stort värde

- Platser/stråk som tillför upplevelsevärden och har utvecklingspotential, men som har lägre utnyttjandegrad på grund av brister i någon aspekt. Exempelvis slitna/bullerutsatta/ svårtillgängliga områden.
- Halvoffentliga gröna bostadsgårdar som genomgående karaktärsdrag.

Utfall av värderingen

Stadsdelarnas öppna gaturum och halvprivata, gröna bostadsgårdar erbjuder som helhet rekreativa värden med fina och varierande promenadstråk. Gårdarnas halvoffentliga karaktär möjliggör rörelser och vistelse inne i kvartersstrukturen för fler än enbart de boende (8).

Parken Galgbacken i Hammarbyhöjden har eftersatt skötsel och bristande tillgänglighet, men har goda möjligheter att utvecklas för rekreativa värden. Kolerakyrkogården är lågutnyttjad pga bullerstörning och bristfällig integration med omgivningen (9).

Övriga områden

Kriterier för stort värde

- Platser/områden med låg utnyttjandegrad och som inte bidrar till känslan av en levande stadsmiljö eller sammanhängande park- eller naturmiljö. Svårutvecklade för sociala funktioner.
- Privata bostadsgårdar och villaträdgårdar.
- Platser/stråk utan vistelsevärden, som har en direkt negativ påverkan på omgivningen avseende sociala aspekter.

Utfall av värderingen

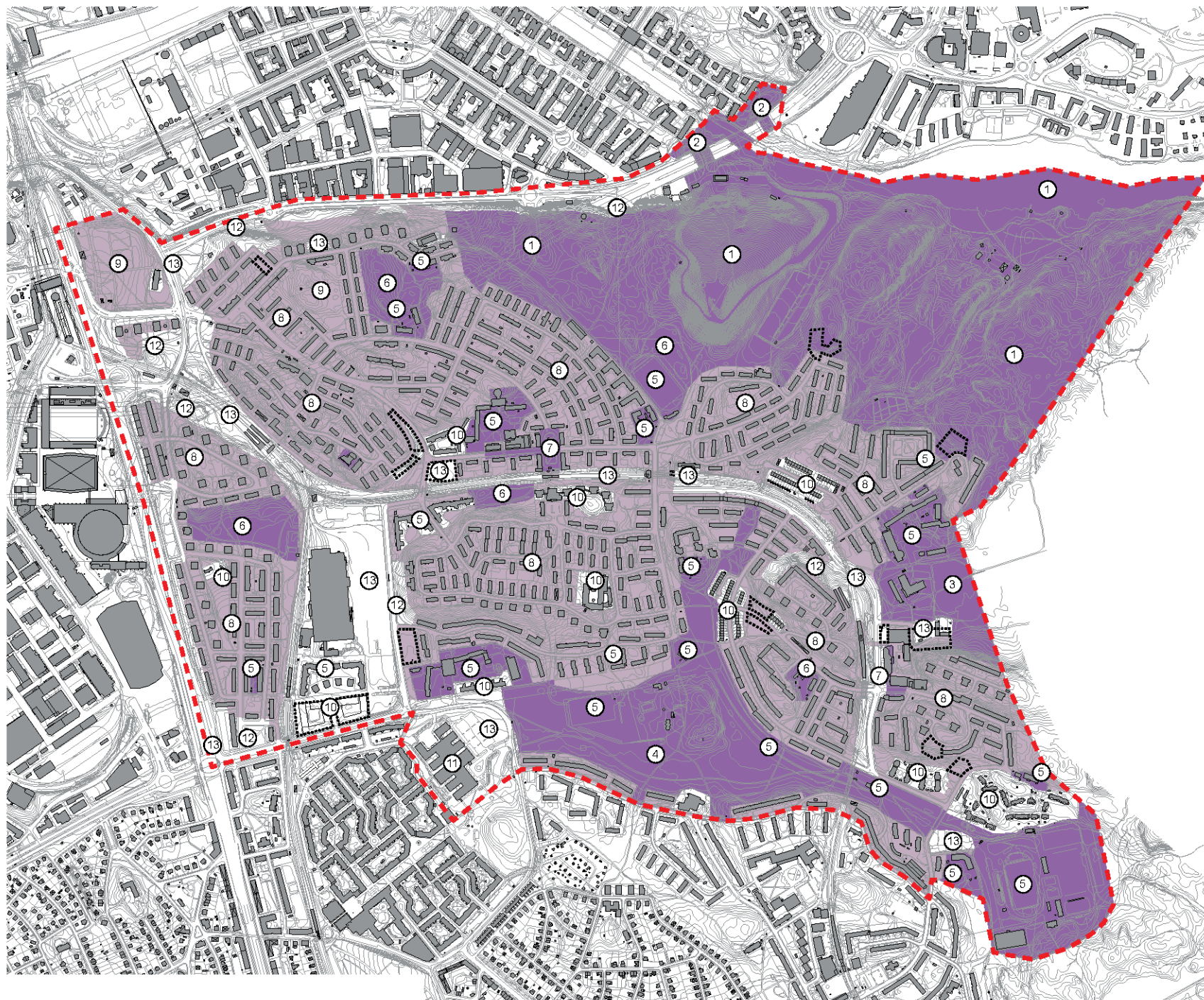
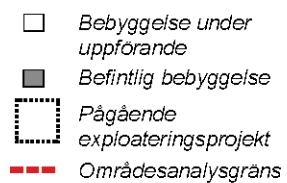
Privata, slutna bostadsgårdar liksom villaträdgårdar har ett värde för enskilda, men bidrar inte till det sociala livet för stadsdelen i stort. Understenshöjden utgör en avskild bostadsenkav med trädgårdspräglad karaktär och upplevs därför privat trots ett öppet byggnadssätt (10). Dalens sjukhus utgör målpunkt för service i stadsdelen, men ligger avskilt och bidrar inte till känslan av en levande stadsmiljö (11).

Kraftigt bullerstörda och/eller svårtillgängliga park- och skogsområden längs Hammarbyvägen, Nynäsvägen, garagevägen och längs tunnelbanan har en generell betydelse för upplevelsen av vardagsnatur i stadsdelarna, men saknar övriga vistelsevärden (12).

Storskaliga och trafikpräglade ytor upplevs otrygga, saknar sociala värden och utgör en upplevd barriär för sociala funktioner. De finns vid Hammarbyvägen, Nynäsvägen, Sofielundsvägen, Olaus Magnus väg, längs tunnelbanespåren och vid SL:s depåområde. Detsamma gäller större parkeringsplatser och parkeringshus inne i kvartersstrukturen (13).

Områdesanalys Hammarbyhöjden - Björkhagen

Värderingskarta socialt liv



Områdesanalys Hammarbyhöjden - Björkhagen