



Naturvärdesinventering av Aspholmen 1, Stockholm kommun

Naturföretaget 2020



Inventering och rapport: Emma Hellkvist och Sara Lundkvist
Foto: Emma Hellkvist
Kvalitetsgranskning: Ulrika Westling
Datum rapport: 2020-08-07
Version: 1

Kontaktperson för denna rapport: Emma Hellkvist, emmah@naturforetaget.se , 073-933 32 98

Naturföretaget
Vaksalagatan 6
753 20 Uppsala
info@naturforetaget.se
Kartor publicerade med tillstånd av ESRI

Innehåll

Sammanfattning.....	4
Bakgrund.....	5
Metodik.....	5
Naturvärdesinventering	5
Datainsamling.....	6
Rapportering av arter	6
Förstudie.....	6
Osäkerhet i bedömningen.....	7
Övergripande beskrivning av området och dess naturvärden.....	7
Övergripande beskrivning	7
Områdets naturvärden	7
Beskrivning av naturvärdesobjekt	8
1. Norra brynet.....	8
2. Sydöstra brynet	9
3. Eklandskapet i öst och syd.....	10
4. Innergården	11
Skyddsvärda träd	12
Källor	15
Litteratur.....	15
Databaser.....	15
Bilaga 1. Karta över naturvärdesobjekt.....	16
Bilaga 2. Karta över artfynd	17

Sammanfattning

I arbetet med att ta fram en ny detaljplan för fastigheten Aspholmen 1 i Stockholms kommun behöver en naturvärdesinventering (NVI) göras. Naturföretaget inventerade området den 9 juli 2020. Den utförda naturvärdesinventeringen följer svensk standard för Naturvärdesinventering avseende biologisk mångfald (NVI) (SS 199000:2014) och gjordes enligt beställning på fältnivå med detaljeringsgrad Medel, och med tilläggen Naturvärdesklass 4 samt tillägget Inmätning av skyddsvärda träd.

Det inventerade området delades upp i delområden som beskrevs i text och vars naturvärdesklass bedömdes. Inom det inventerade området identifierades fyra naturvärdesobjekt. De två brynen med stort inslag av ekar, ett i norr och ett i sydöst, bedöms ha påtagligt naturvärde (klass 3). Innergården och området med glesa ekar tillsammans med området mellan vägen och staketet i söder bedöms ha visst naturvärde (klass 4). I de två skogsbrynen liksom i det glesa eklandskapet i öst och syd finns skyddsvärda ekar. Gamla, grova ekar är viktiga för många olika arter men är idag sällsynta.

Bakgrund

En ny detaljplan ska göras för fastigheten Aspholmen 1 i Stockholms kommun. Planområdet innefattar ekområden och ingår i ett habitatnätverk för eklevande arter. Den nordöstra delen av planområdet består av naturmark med potentiellt höga värden. För att kunna beakta naturvärdena i detaljplanen krävs en NVI med särskilt fokus på ekarna i området. På uppdrag av Tyréns utförde Naturföretaget en naturvärdesinventering av området den 9 juli 2020.

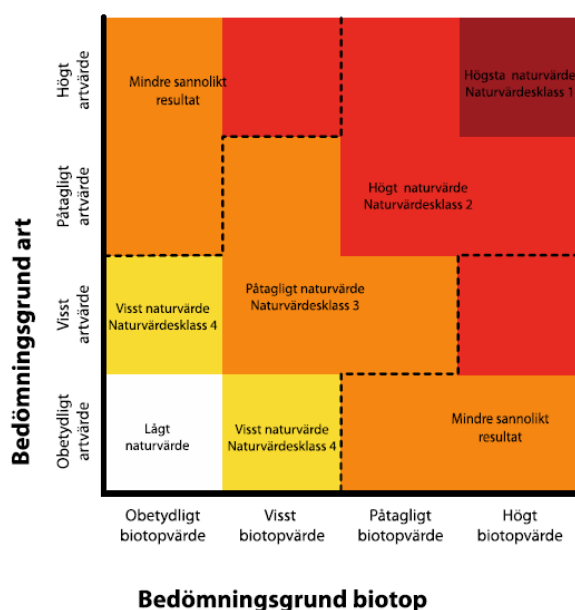
Metodik

Naturvärdesinventering

Inventeringen gjordes den 9 juli 2020 och utfördes enligt svensk standard för Naturvärdesinventering avseende biologisk mångfald (NVI) (SS 199000:2014). Inventeringen utfördes på fältnivå med detaljeringsgrad Medel, och med tilläggen Naturvärdesklass 4 samt tillägget Inmätning av skyddsvärda träd.

Syftet med naturvärdesinventering är att identifiera områden (naturvärdesobjekt) som är av positiv betydelse för biologisk mångfald. Naturvärdesobjekt som hittas inom inventeringsområdet avgränsas, beskrivs i text och deras naturvärdesklass bedöms. Naturvärdesklassen baseras på områdets biotopvärde och artvärde. Biotopvärdet bedöms utifrån områdets biotopkvaliteter och på biotopens sällsynthet eller hur hotad den är. Artvärdet bedöms utifrån förekomst av naturvårdsarter, rödlistade arter, hotade arter samt artrikedom.

Naturvärdesbedömningen resulterar i antingen lågt naturvärde (områden av ingen eller ringa betydelse för biologisk mångfald) eller någon av följande naturvärdesklasser:



Figur 1. Matris ur svensk standard för NVI, som visar hur utfallet för artvärde respektive biotopvärde leder till en viss naturvärdesklass.

Klass 1. Högsta naturvärde: Områden av särskild betydelse för att upprätthålla biologisk mångfald på nationell eller global nivå.

Klass 2. Högt naturvärde: Områden av särskild betydelse för att upprätthålla biologisk mångfald på regional eller nationell nivå. Motsvaras ungefär av t.ex. Skogsstyrelsens nyckelbiotoper, Våtmarksinventeringens klass 1 och 2 och skogsbrukets klass Urvatten.

Klass 3. Påtagligt naturvärde: Området behöver inte vara av särskild betydelse för att upprätthålla biologisk mångfald på regional, nationell eller global nivå, men det bedöms vara av särskild betydelse att den totala arealen av dessa områden bibehålls eller blir större samt att deras ekologiska kvalitet upprätthålls eller förbättras. Motsvaras ungefär av Skogsstyrelsens objekt med naturvärde, Våtmarksinventeringens klass 3 och 4 och skogsbrukets klass Naturvatten. (lägg in i NVI matrisen)

Klass 4. Visst naturvärde: Området behöver inte vara av betydelse för att upprätthålla biologisk mångfald på regional, nationell eller global nivå, men det är av betydelse att den totala arealen av dessa områden bibehålls eller blir större samt att deras ekologiska kvalitet upprätthålls eller förbättras. Naturvärdesklass 4 är användbar för områden som tydligt påverkats av mänsklig aktivitet men där det trots allt finns biotopkvaliteter eller arter av viss positiv betydelse för biologisk mångfald, t.ex. äldre produktionsskog med flerskiktat trädbestånd men där andra värdestrukturer och värdeelement saknas.

Naturvårdsarter

är ett samlingsbegrepp för arter som är särskilt skyddsvärda eller indikerar områden med höga naturvärden. I begreppet ingår bl.a. rödlistade arter, signalarter, skyddade arter och typiska arter.

Rödlistade arter

Arter som bedöms löpa risk att försvinna ur landet.

Signalarter

Arter som med sin närvaro indikerar att ett område har höga naturvärden. Frekvens och kombination av signalarter kan dessutom förstärka eller ge ytterligare information om områdets naturvärdeskvalitet.

Skyddade arter

Fridlysta arter eller arter listade i EU:s art- och habitatdirektiv eller fågeldirektiv.

Typiska arter

Arter som indikerar bevarandestatus för olika N2000-naturtyper.

Figur 2. Definition av begreppet naturvårdsarter.

Datainsamling

Insamlade fältuppgifter registreras med hjälp av appen Collector for ArcGIS i telefon, med ortofoto som bakgrund. Polygoner, punkter och linjer ritas in i appen, och synkroniseras direkt in i ArcGIS. Registrerat data kan sedan tas ut från ArcGIS i olika format, t.ex. som shapefiler. Noggrannheten är ca 5-10 m. Det koordinatsystemet som används är Sweref 99 TM.

Rapportering av arter

Alla naturvårdsintressanta arter rapporteras in till Artportalen. Rödlistade och skyddade arter rapporteras med en koordinat för varje förekomst med undantag för om många förekomster av samma art fanns inom samma naturvärdesobjekt. Övriga naturvårdsintressanta arter rapporteras normalt bara med en koordinat per naturvärdesobjekt som de förekommer i.

Förstudie

Fynd av arter från området har inhämtats från ArtDatabanken. Uppgifter om naturvärden och områdesskydd har inhämtats från Skogsstyrelsens karttjänst Skogens pärlor och Naturvårdsverkets karttjänst Skyddad natur.

Osäkerhet i bedömningen

Inventeringen var en naturvärdesinventering med detaljeringsgrad medel och tilläggen Naturvärdesklass 4 samt Inmätning av skyddsvärda träd. Ingen artgrupp har inventerats detaljerat.

Övergripande beskrivning av området och dess naturvärden

Övergripande beskrivning

Det inventerade området är cirka 2,4 hektar och utgörs till stor del av bostadshus och en lummig innergård. Bostadshusen omges i norr, öster och söder av biotoper med stora inslag av ek. Väster om husen går vägen Vårholmsbackarna. Det berörda området innefattar även en del väster om Vårholmsbackarna vilken består av ung lövskog med främst asp. Detta område bedömdes vid inventeringen ha ett obetydligt naturvärde.

Mellan skogsbrynet i sydöstra hörnet och det närmsta bostadshuset finns en liten torr gräsyta över en stenhäll. På platsen växer det örter och bärande buskar. Området är för litet för att klassas som ett naturvärdesobjekt men bedöms ha naturvärden för bland annat pollinatörer och torrängsflora.

Skogsbrynet i sydöstra hörnet av området berörs enligt Skogens Pärlor av en fornlämning i form av ett gravfält (L2016:232). Dessutom ligger hela området inom vattenskyddsområde. I övrigt berörs området inte av några riksintressen, områdesskydd eller av nyckelbiotoper eller naturvärdesobjekt.

Områdets naturvärden

Områdets högsta naturvärden ligger i de gamla och grova ekarna som förekommer inom området. Gamla, grova ekar är viktiga för många olika arter men är idag sällsynta. Det tar lång tid för ekar att utvecklas och det därför även viktigt att spara träd som är på väg att bli gamla. I området förekommer även en del yngre ekar som alltså är viktiga som efterträdare.

Delar av området består av lövskogsmiljöer där den hotade arten ask förekommer. Antalet askar har minskat drastiskt de senaste åren till följd av askskottssjukan. De flesta askarna i området är unga träd eller sly men dessa kan ändå vara viktiga då det finns potential för dem att växa upp. Grönområden i bebyggda miljöer är viktiga både för djur och människor. Exempelvis är grönområden viktiga ur ett spridningsperspektiv samt för den biologiska mångfalden i stadsmiljöer

Tabell 1. Naturvårdsarter som påträffades i området. Rödlisterade arter: med förkortningar enligt rödlistan 2020, signalarter: arter som är utpekade som signalarter enligt Skogsstyrelsen (SKS) eller ängs- och betesmarksinventeringen (ÄoB), skyddade arter: arter som är skyddade enligt Artskyddsförordningen, typiska arter: arter som är lämpliga indikatorer på en Natura 2000-naturtyps bevarandestatus.

Artnamn	Rödlista 2020	Signalarter	Skyddade arter	Typiska arter	Kommentar
Kärlväxter					
Gulmåra		X			Signalart enligt ÄoB
Träd					
Ask	X				EN
Svampar					
Ekticka	X			X	NT, Typisk art i Nordlig ädellövskog. Även noterad i artportalen februari 2020.
Svavelticka				X	Typisk art i Nordlig ädellövskog

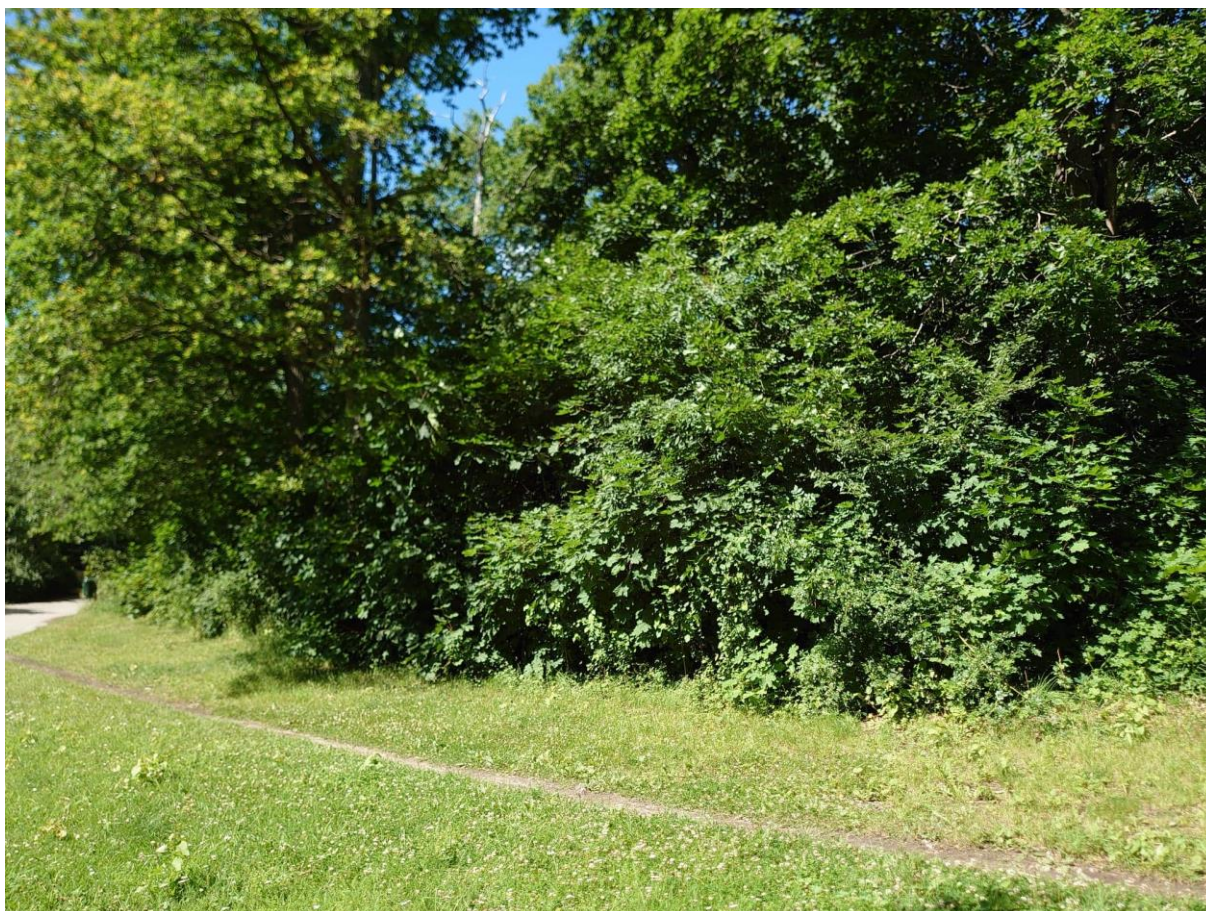
Beskrivning av naturvärdesobjekt

Inom området identifierades fyra naturvärdesobjekt. För kartor över de olika objekten, se Bilaga 1-2. Här nedan beskrivs objekten i text och bild.

Tabell 2. Sammanfattning av objekten och deras naturvärdesklasser.

Objektnummer	Namn	Naturvärdesklass
1	Norra brynet	3
2	Sydöstra brynet	3
3	Eklandskapet i öst och syd	4
4	Innergården	4

1. Norra brynet



Figur 3. Norra brynet.

Beskrivning

Objektet består av ett sydvänt skogsbryn och är del av en större hållmarksbiotop med barr- och lövskog som inte ingår i inventeringsområdet. Brynet har ett stort inslag av ek. I dagsläget är det dock igenväxt, främst med lönn men det förekommer även sly av ask, rönn och björk. Den täta slyväxten gör att fältskiktet är i stort sett obefintligt. I östra delen av objektet noterades två skyddsvärda ekar varav den ena var beväxt med ektickor (se nr 1-2 under *Skyddsvärda träd*). I västra delen av objektet förekommer berg i dagen, delvis solbelyst men till stor del beskuggat.

Naturvårdsarter

Ask och ekticka.

Naturvärdesbedömning

Naturvärdesklass 3. Biotopvärdet bedöms som Visst eftersom objektet saknar variation av strukturer. De vuxna träden är av likartad ålder och inte särskilt gamla, inga träd är direkt solbelysta, det saknas förekomst av död ved och fältskiktet är obefintligt. Artvärdet klassades som Visst med avseende på förekomsten av ekticka och ask som båda är rödlistade arter. I övrigt saknades förekomst av naturvårdsarter.

Natura 2000-naturtyp

-

2. Sydöstra brynet



Figur 4. Sydöstra brynet

Beskrivning

Det sydöstra brynet har också ett högt inslag av ek varav en var grov och bedömdes vara skyddsvärd (se nr 3 under *Skyddsvärda träd*). Även detta bryn är igenväxt främst med lönn men inte i samma grad som det norra skogsbrynet. Här finns även vuxna lönnar liksom inslag av hassel, nypon och slån. Det förekommer också sly av ask och rönn. Fältskiktet är av lundkaraktär och arter som observerades under inventeringen var vitsippa, tulkört och lundgröe. Marken är sluttande och det finns inslag av stenblock.

Naturvårdsarter

Ask

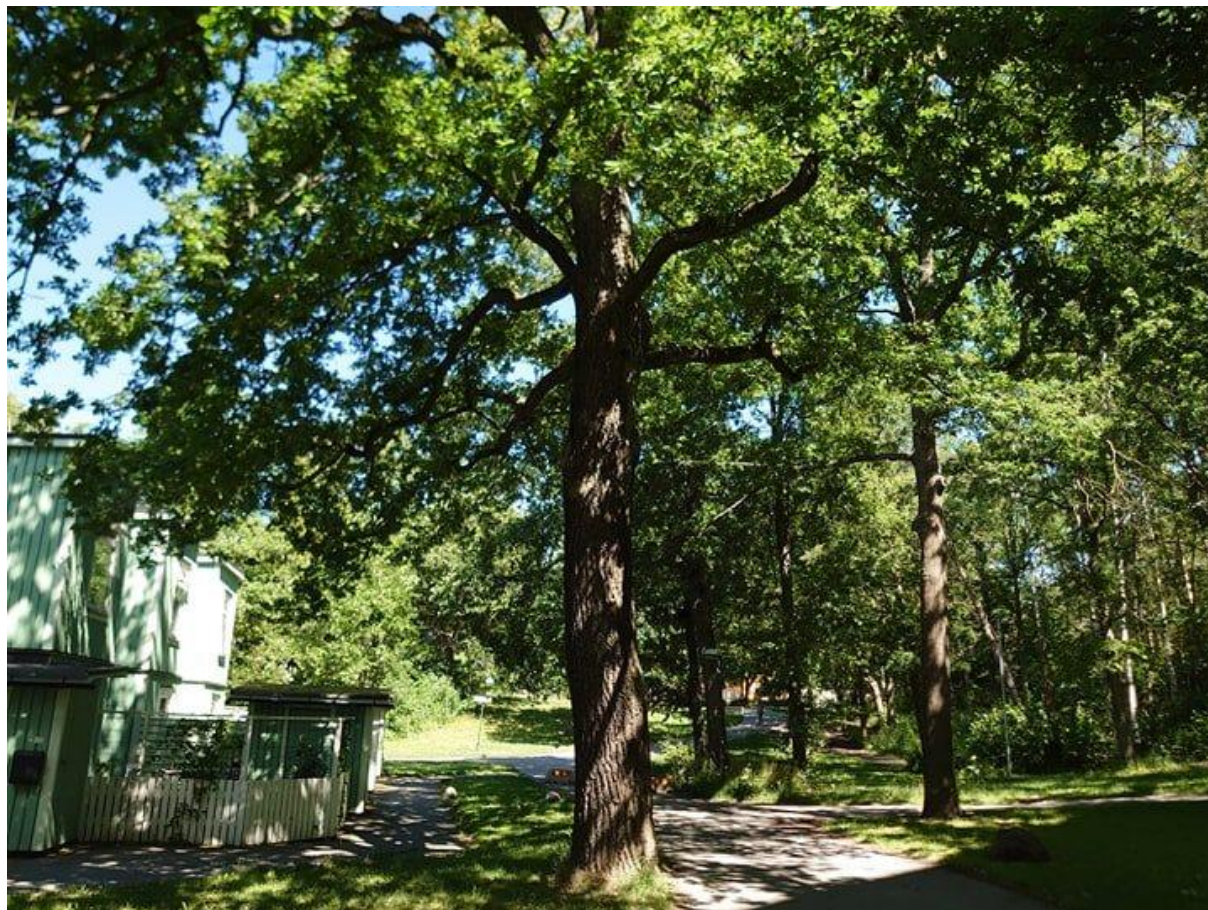
Naturvärdesbedömning

Naturvärdesklass 3. Biotopvärdet bedöms som påtagligt då det finns förekomst av skyddsvärda träd, brynstrukturer samt element såsom stenblock. Artvärdet klassades som Visst med avseende på förekomsten av den rödlistade arten ask. I övrigt saknade objektet förekomst av naturvårdsarter.

Natura 2000-naturtyp

-

3. Eklandskapet i öst och syd



Figur 5. Eklandskapet i öst.

Beskrivning

Objektet består av två delområden; öster om bostadshuset samt söder om bostäderna mellan staketet och vägen. Områdena består av glest växande ekar. I den östra delen går en gångväg igenom området och den södra delen av objektet ligger mellan vägen och bostadsområdets staket. Majoriteten av ekarna är yngre-medelålders men det finns även ett par äldre träd varav tre är skyddsvärda. Två av de särskilt skyddsvärda ekarna finns i östra delen och ett i den södra (se 4-6 under *Skyddsvärda träd*). Fältskiktet består av klippt gräsmatta.

Naturvårdsarter

Gulmåra

Naturvärdesbedömning

Naturvärdesklass 4. Biotopvärdet bedöms som Visst eftersom objektet saknar variation av strukturer även om några ekar var mycket gamla. Området är också mycket starkt påverkat av mänsklig aktivitet. Artvärdet klassades som obetydligt då den enda naturvårdsarten som observerades var gulmåra, en signalart för ÄoB.

Natura 2000-naturtyp

-

4. Innergården



Figur 6. Innergården.

Beskrivning

Objektet består av en lummig innergård med bärande träd såsom rönn, körsbär och paradisäpple. Det finns även blommade örter och buskar av inhemska arter liksom trädgårdsväxter. Arter som observerades var röllika, gråfibbla, humlelusern, vitklöver, rödklöver, femfingerört, kaprifol och olika rosor. Vid två lekplatser finns sandiga och grusiga miljöer.

Naturvårdsarter

-

Naturvärdesbedömning

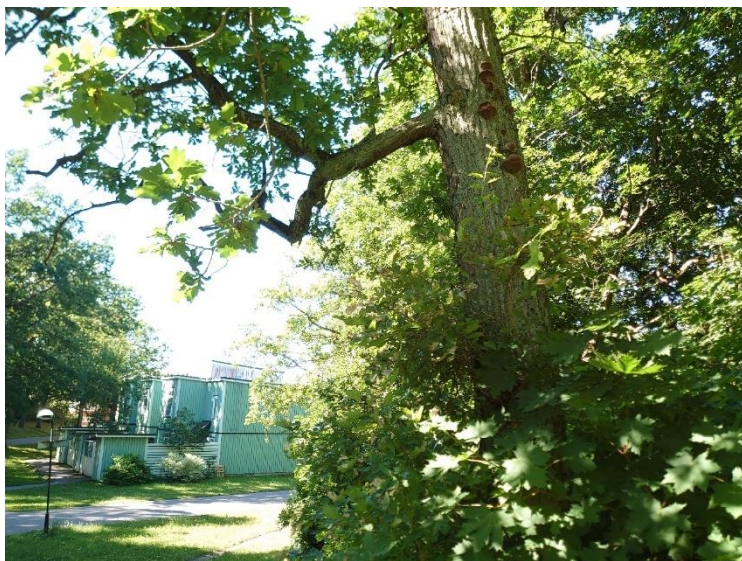
Naturvärdesklass 4. Biotopvärdet bedöms som Visst eftersom objektet har olika strukturer och element som gynnar biologisk mångfald men är starkt påverkat av mänsklig aktivitet. Artvärdet klassades som Obetydligt då det saknar naturvårdsarter.

Natura 2000-naturtyp

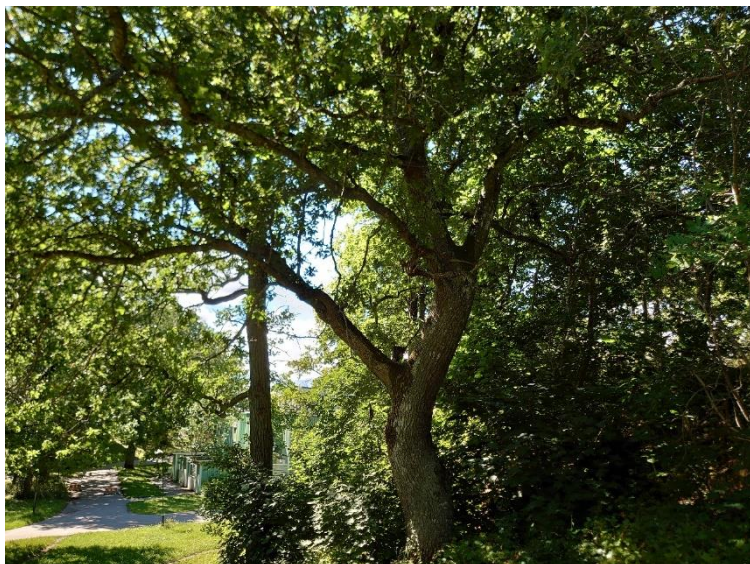
-

Skyddsvärda träd

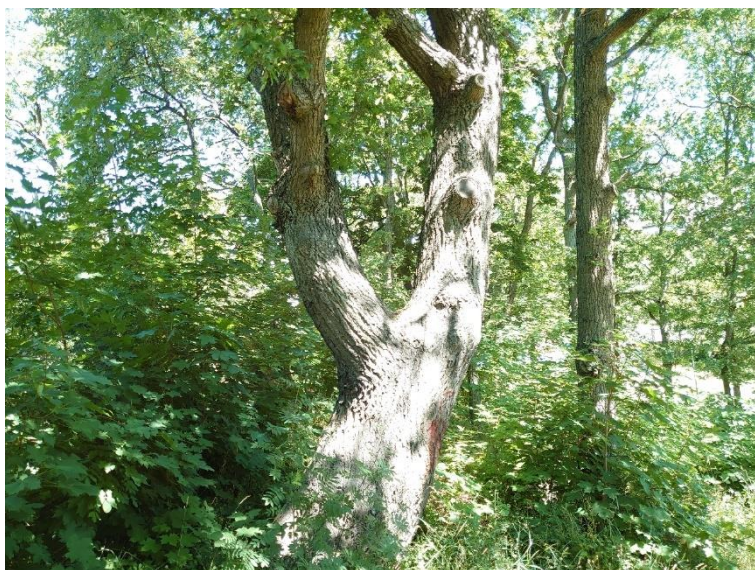
Nedan beskrivs de skyddsvärda träd som noterades vid inventeringen. Objekten är inritade med en punkt i kartan, se bilaga 1, beskrivna och fotade. Gamla (ofta) grova lövträd är värdefulla för både vedlevande insekter och för vedlevande kryptogamer. De kan också fungera som boträd åt hålhäckande fåglar. Gamla träd är idag sällsynta och har därmed ett stort värde för den biologiska mångfalden. Observera att även de ekar som inte nått upp till klassningen *Skyddsvärda*, ändå har ett värde som efterträdare om de får växa sig gamla.



1. Ek med ektickor. 160 cm i omkrets.



2. Grov ek. 240 cm i omkrets.



3. Grov ek. 267 cm i omkrets.



4. Grov ek. 288 cm i omkrets.



5. Mycket grov ek. 365 cm i omkrets. Ett ca 10-15 cm stort hål högt upp och spår av en svavelticka vid stambasen.



6. Tvåstammad, mycket grov ek. 248 och 260 cm i omkrets.

Källor

Litteratur

- ArtDatabanken 2020. Rödlistade arter i Sverige 2020. ArtDatabanken, SLU, Uppsala.
- Hallingbäck, T. (red.) 2013. Naturvårdsarter. ArtDatabanken, SLU, Uppsala.
- Jordbruksverket 2017. Ängs- och betesmarksinventeringen – Metodik för inventering från och med 2016. Jordbruksverket, Rapport 2017:9.
- Naturvårdsverket 2000. Svenska lövskogar och andra lövbärande marker. Naturvårdsverket, rapport 5081.
- Nitare, J. 2000. Signalarter – Indikatorer på skyddsvärd skog. Jönköping, Skogsstyrelsens förlag.
- Nitare, J. 2019. Skyddsvärd skog – Naturvårdsarter och andra kriterier för naturvärdesbedömning. Skogsstyrelsen.
- SIS 2014. Naturvärdesinventering avseende biologisk mångfald (NVI) – Genomförande, naturvärdesbedömning och redovisning. Svensk standard SS 199000:2014.
- SIS 2014. Naturvärdesinventering avseende biologisk mångfald (NVI) – Komplement till SS 199000. Teknisk rapport SIS-TR 199001.

Databaser

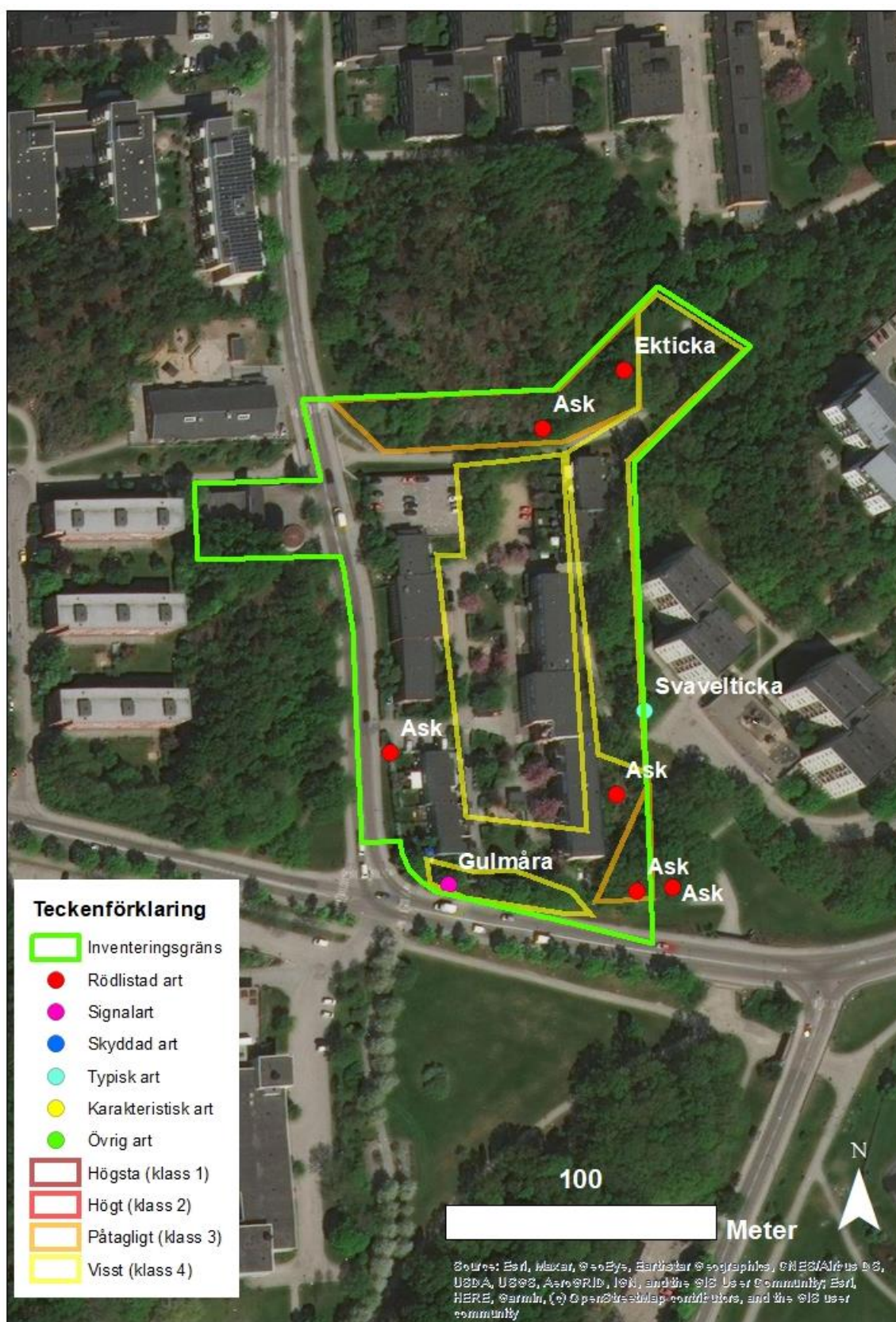
- ArtDatabanken. Uttag ur Artportalen och Obsdatabasen (2020-07-05)
- ArtDatabanken. www.artfakta.artdatabanken.se (2020-07-05)
- Artskyddsförordning (SFS 2007:845). [http://www.naturvardsverket.se/sv/Start/Naturvard/ Biologisk-mangfald/Artskydd/Fridlysning-/Fridlysta-arter/](http://www.naturvardsverket.se/sv/Start/Naturvard/Biologisk-mangfald/Artskydd/Fridlysning-/Fridlysta-arter/)
- Naturvårdsverket. Skyddad natur. <http://skyddadnatur.naturvardsverket.se/> (2020-07-10)
- Skogsstyrelsen. Skogens Pärlor. <http://minasidor.skogsstyrelsen.se/skogensparlor/> (2020-07-10)

Bilaga 1. Karta över naturvärdesobjekt



Figur 1. Kartbild över inventeringsområdet med avgränsade naturvärdesobjekt färglagda efter bedömt naturvärde enligt klassningen i SIS-standard. 1= Høgsta, 2= Høgt, 3= Påtagligt, 4=Visst. Noterade skyddsvärda träd är märkta som värdeelement.

Bilaga 2. Karta över artfynd



Figur 1. Kartbild över områdets naturvärdesobjekt med numrering enligt samma ordning som i områdesbeskrivningen. Här syns även fynden av naturvårdsarter som gjordes under inventeringarna kategoriserade efter typ av naturvårdsart.