



# Rättikan 1, Enskede Vårdshus

Enskede, Stockholm

Naturvärdesinventering

2018-04-13

**Nyréns** Arkitektkontor



## PROJEKTINFORMATION

Naturvärdesinventering  
Rättikan 1  
Enske, Stockholm

2018-04-13

Uppdragsgivare: Glommen & Lindberg AB genom:  
Anders Silfverhjelm (uppdragsansvarig)

Arbetsgrupp på Nyréns Arkitektkontor AB:  
Nico van Gelderen, landskapsarkitekt (ansvarig)  
Jesper Fornander, landskapsarkitekt

Omslagsbild: Nyréns  
Övriga nytagna bilder: Nyréns om inte annat anges

# Innehåll

Områdesinformation	3
Bakgrund	3
Källor	3
Stockholms ekologiska infrastruktur	4
Samband med angränsande park- och naturområden	5
Beskrivning av platsen	7
Naturvärden	7
Kultur- och landskapsvärden	9
Bedömning av träden	11
Sammanfattande bedömning	11

**Områdesinformation**

Fastighetsbeteckning: Rättikan 1  
Adress: Bägersta byväg  
Stadsdel: Enskedefältet  
Kommun: Stockholm  
Församling: Enskede (tidigare Brännkyrka socken)  
Härad: Svartlösa  
Detaljplan: antagen 1993

**Bakgrund**

En trädbedömning och naturvärdesbedömning har utförts för Fastigheten Rättikan 1 och närliggande parkmark.

Som underlag finns historiska kartor och parkplanens underlagskartor. Platsbesök och inventering har skett 180403. Vid besöket var det barmark och lätt att se både träd och markskikt. Syftet med platsbesöket var att identifiera värdefulla träd på platsen samt ge en tidig bedömning av status på enskilda träd, bevarandevärden och generella naturvärden för trädgruppen.

**Källor**

Sjöman, Henrik & Slagstedt, Johan (2015): Stadsträdslexikon. Studentlitteratur, Lund

Stockholms stad (2016): Parkplan Enskede-Årsta-Vantör. Del 2 Beskrivning park för park och naturområden. Trafikkontoret 2016-03-01.

Stockholms stad, Miljöförvaltningen (2014): Stockholms ekologiska infrastruktur - Bakgrund och beskrivning av databas och karta. 2014-02-14





# Naturvärdesinventering

## Stockholms ekologiska infrastruktur

Projektområdet ligger inte i direkt anslutning till någon av Stockholms gröna kilar. Projektområdet är inte heller utpekat som del av Ekologiskt särskilt betydelsefulla områden (se kartan).



Ekologiskt särskilt betydelsefulla områden (kartdetalj). Projektområdet är markerad med gul kulör. Källa: Stockholms stad (2014).

-  Kärnområde
-  Livsmiljö för skyddsvärda arter
-  Spridningszon
-  Kommungräns Stockholms stad

# >> Naturvärdesinventering

## Samband med angränsande park- och naturområden

Projektområdet gränsar till en högvuxen granridå utmed Bägersta byväg. Granridån är bred - med promenadstråk inuti - och skogslik med visst lövinslag. Granridån är en del av ett ekologiskt habitatnätverk och har betydelse för spridning av djurarter knutna till barrskog. Granridån har för övrigt ingen naturklassning.

Nordöst om projektområdet ligger Enskede gård (nr. 4 och 5 på kartan) som innehåller ädellövskog med större uppvuxna ekar, askar, alar och lönnar.

Inom projektområdet finns rader av äldre storvuxna alar som bedöms ha ett påtagligt naturvärde. Området ligger i utkanten av habitatnätverken för ek- och barrskogslevande arter och kan ha ett visst värde för dessa.

Läget mellan Enskede gård och Bägersta byvägs granridå kan ha betydelse i ett lokalt ekologiskt samband. Detta kan t ex handla om spridning av djurarter mellan Enskede gård (nr. 4 och 5 på kartan) och Hemskogen (nr. 21).



Enskede parköversikt (kartdetalj) som visar vilka parkområden ligger närmast projektområdet. Källa: Stockholms stad (2016).

A. Projektområdet

B. Granridån utmed Bägesta byväg

4. Enskedeparken

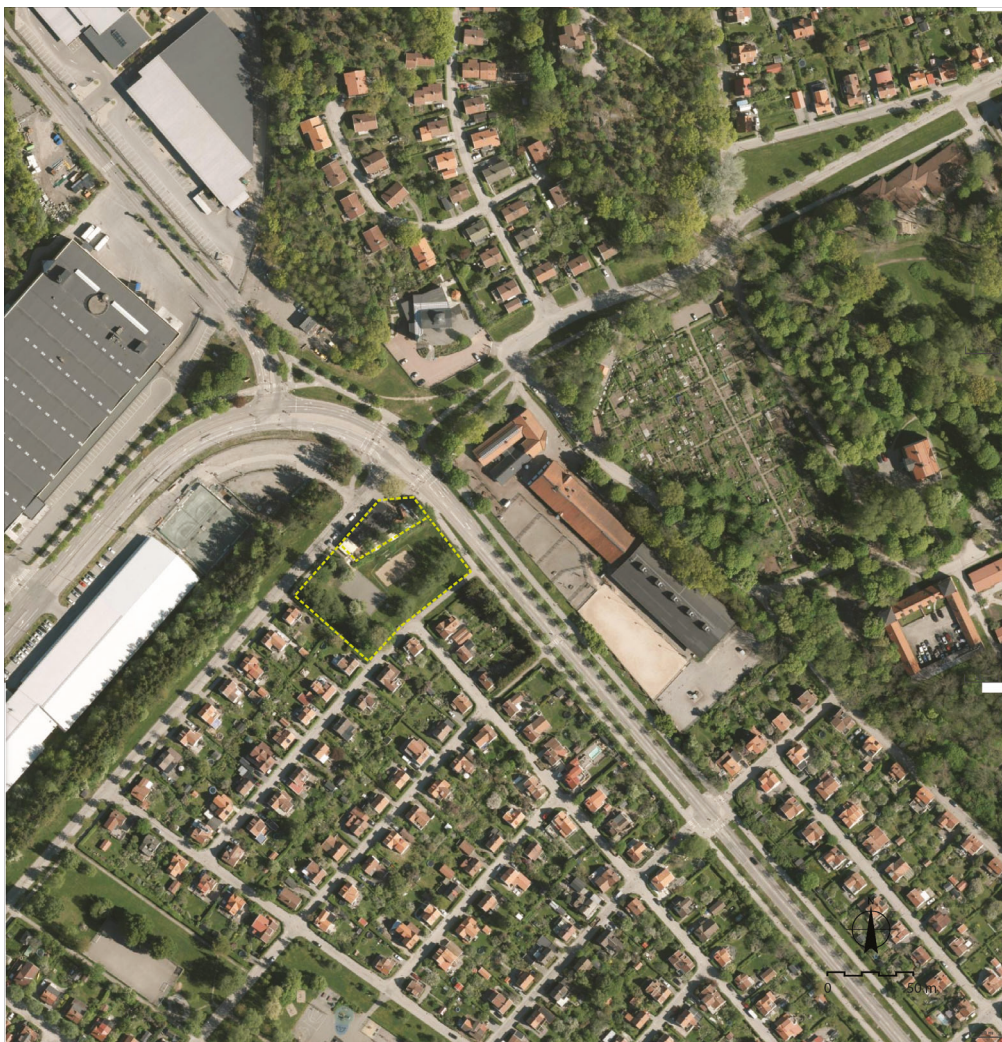
5. Enskedeberget, Föreningsberget & parkstråk Enskedehöjden

7. Sockenplan

21. Hemskogen & Gideåparken

22. Vårflodsparken

# >> Naturvärdesinventering



Ortofoto, 2015. Projektområdet är markerat med gul streckad linje. Källa: Stockholms stad.



Vegetation översiktlig (projektområdet är markerat med röd linje).

	Hävdade gräsytor		Koloniträdgård
	Villaträdgårdar		Härdgjorda ytor / Bebyggelse
	Parkskog eller storvuxna solitära träd		

# >> Naturvärdesinventering

## Beskrivning av platsen

Området utgörs av parkmark i anslutning till en restaurangbyggnad med tillhörande tomtmark. I norr och väster avgränsas platsen av gator och i sydväst och sydöst gränsar området mot småhusbebyggelse med trädgårdar.

Platsen som helhet domineras av ett bestånd av klibbal (*Alnus glutinosa*) planterade invid större jordvallar i en tydlig och strikt formation kopplat till tidigare bruk av platsen. Inslag av hägg (*Prunus padus*), skogslönn (*Acer platanoides*), alm (*Ulmus glabra*) och rönn (*Sorbus aucuparia*) finns i anslutning till alarna.

Marken utgörs huvudsakligen av en hävdad gräsyta med parkkaraktär (inslag av brännässla, vårörter mm). Jordvallarna omger en sänka som innehåller två grusade ytor för lek och bollspel.

Restaurangens fastighet omfattar en del av den norra vallen med klibbalar. Ett buskage bestående av bland annat snöbär, kornell och fläder avgränsar restaurangtomten från parkområdet.

## Naturvärden

Området ligger på djupa lerlager och har tidigare varit öppen odlingsmark. Trädplanteringar har skett i gränser och övergångar mellan odlingsytornas delar. Klibballarna kan betraktas som en del av ett lövskogsområde av parkkaraktär runt Enschede gård.

Alarna utgör en rest av ett landskapselement från jordbruksepoken men även som ett samband längs det bäckflöde som löper mellan den högre nivån vid Enschede gård och den lägre nivån vid kv. Rättikan. Området har rimligtvis tidigare haft en större andel träd och växter med koppling till fuktig mark.

Klibbal utgör en viktig art i våtmarker, vid bäckar och åar. Fågelarter som grönsiska, gräsiska och stjärtmes har koppling till klibbal. Idag har de äldre träden ett värde i sig själva som uppehållsplats och häckningsplats för olika fåglar, samt för födosök. Flera av träden har bohål. Det finns en avsaknad av våtmarker i området. Ett potentiellt värde är därför att tillföra öppna vattenytor och fuktstråk. Den stora almen har ett värde om den inte är smittad av almsjukan. Norr om restaurangen står en stor knäckepeil.



Överblick parkområdet sett från västra hörnet vid Bägerså byväg.



Överblick parkområdet sett från södra hörnet vid Åbogatan. Gångstråket till vänster är en gammal vägdrägnings.



Överblick parkområdet sett från Sockenvägen.

# >> Naturvärdesinventering



1861, Topografiska Corpsens karta. Källa: Stockholms Stadsarkiv  
En bäck rinner ner till den centrala ån.



1901, Häradsekonomska kartan. Källa: Lantmäteriet.  
Dammanläggningen finns på plats, troligen sedan 1860-talet.



1958, ortofoto. Källa: Lantmäteriet.  
Enskedefältet förvandlat till villaområde. Området vid den f.d. västra dammen är dock obebyggt: klubbalar och vallar finns kvar



2014, ortofoto. Källa: Stockholms stad.  
Vid den f.d. västra dammen finns nu Enskede vårdshus.



Dammen med klubbarna, 1932. Foto: Andersson. Källa: SSM



Flygfotografi 1933. Dammanläggningen före Sockenvägens tillkomst. Foto: Oscar Bladh. Källa: SSM

# >> Naturvärdesinventering

## Kultur- och landskapsvärden

Området med vallar och trädrader som omger en tidigare dammanläggning är en del av en omfattande jordbruksindustri under 1800-talet. Området har varit en sammanhängande del av Enskede gårds produktionssystem och tillgodosett behovet av kylvatten för brännvinstillverkning. Visuellt och funktionellt har området varit länkat till Enskede gård.

Träden, vallarna och den nu torrlagda dammen beskriver ett tillvaratagande av vatten från omgivande avrinningsområde via en f.d. bäck som passerar förbi dagens kolonilotter. Detta går även att avläsa vid den äldre trädgårdsmästarebostaden. Där finns ett område med vallar som löper ned mot stallet och vittnar om den tidigare bäcken som förde vatten ner mot kv. Rättikan.

Området bör ses i sitt sammanhang med gårdsmiljön och som en del i ett tidigare öppet jordbrukslandskap. Alarna utgör landskapselement från ett äldre kulturlandskap. Trädrader och vallar understryker riktningar och samband.



Området sett från Bägersta byväg.



Den södra trädraden sett från Sockenvägen, sikt mot sydväst



Den f.d. bäckravinen kan avläsas i terrängen vid kolonilotterna. Sikt mot sydväst; Rättikan 1 ligger i fonden bakom ridskolebyggnaderna.

# >> Naturvärdesinventering



Ortofoto, 2015. Projektområdet inkl. Rättikan 1 är markerad. Källa: Stockholms stad



Inventering av träd på fastigheten Rättikan 1 samt intilliggande del av Enskedegård 1:1.

Bakgrund: ortofoto 2014. Källa: Stockholms stad.

-  Klibbal, enkelstamig
-  Klibbal, dubbelstamig
-  Övriga träd
-  Ungefärlig markering av vällen

# >> Naturvärdesinventering

Nr	Art	Kronradie (m) (uppskattad)	Kvalitet	Övriga observationer
1	Klibbal (Alnus glutinosa)	8	Hög	
2	Klibbal	10	Hög	
3	Klibbal	8	Hög	
4	Klibbal	10	Hög	
5	Klibbal	11	Hög	
6	Klibbal	9	Hög	
7	Klibbal	8	Hög	
8	Skogslönn (Acer platanoides)	10	Hög	
9	Skogsalm (Ulmus glabra)	13	Hög	sturvuxen, 3-stammig
10	Klibbal	5	Måttlig	Kompakt
11	Klibbal	6	Måttlig	Kompakt
12	Klibbal	9	Hög	
13	Hägg (Prunus padus)	8	Hög	2-stammig, på vallens insida
14	Klibbal	10	Hög	2-stammig
15	Klibbal	11	Hög	2-stammig
16	Klibbal	10	Hög	
17	Klibbal	10	Hög	
18	Klibbal	8	Hög	
19	Klibbal	10	Hög	2-stammig
20	Klibbal		Dålig	Verkar dött
21	Hägg	8	Hög	Fler-stammig, på vallens insida
22	Klibbal	7	Hög	Uppstammat
23	Klibbal	8	Hög	Uppstammat, sturvuxen
24	Klibbal	8	Hög	2-stammig, uppstammat, sturvuxen
25	Klibbal	6	Måttlig	Högt uppstammat, kompakt krona
26	Klibbal	10	Hög	2-stammig, sturvuxen
27	Knäckepil (Salix fragilis)	12	hög	Sturvuxen

## Bedömning av träden

Träden som står i en ordnad form och följer jordvallarna utgörs av äldre klibbalar av relativt hög ålder. Av stamomfång, storlek och äldre bildmaterial uppskattas de äldsta träden vara över hundra år gamla. Flera av träden är flerstammiga och har en för äldre alar typiskt knotig stam. Flera har inslag av död ved i grenverket samt håligheter.

De flesta klibbalarna bedöms ha hög kvalitet. De högsta alarna finns i närheten av vårdshuset, varav fem har blivit uppstammat, troligen för att skapa mer utrymme och ljusinsläpp för restaurangen. De flesta uppstammade alarna verkar dock vara i gott skick med undantag av al nr. 25 som endast har en relativt avskalad trädskrona kvar. Två alar på parkens södra sida, nr. 10 och 11, har en stark konkurrent i den närstående sturvuxna almen och är därför i ett mindre bra skick.

Av andra förkommande trädarter är främst den sturvuxa skogsalmen nr. 9 och knäckepilen nr. 27 karaktärsfulla och värda att nämna, samt några större häggar.

## Sammanfattande bedömning

Vid sammantagen bedömning har träden höga naturvärden, både som individuella träd och som trädstruktur. Alarna skapar möjlighet till ett ekologiskt samband längs det f.d. bäckflöde som löper mellan den högre nivån vid Enskede gård med bl.a. gamla ekar mot den lägre nivån vid kv Rättikan och Enskedefältet. Klibbalarna är betydelsefulla för fågellivet, framförallt p.g.a. deras höga ålder.

Hela parkområdet har även ett landskapsarkitektoniskt värde på grund av den unika parkformen som har en tydlig rumslig och historisk anknytning med Enskede gård.

För att kunna bevara alar krävs en skyddszon om 8-10 meter från stam utan schaktning, terränghöjning, etablering eller ny bebyggelse. Detta avstånd krävs för att rotzonen skall bevaras intakt. Om träden hamnar inom kvartersmark bör föreskrifter för skötsel och beskärning av skyddsvärda träd utföras. Träden bör även N-märkas i plan.



Klibbal nr. 15



Fastigheten Rättikan 1 sett från Sockenvägen, sikt mot väster



Den sydöstra vallen och trädraden, Sockenvägen och Enskede gård finns i bakgrunden.

**Nyréns Arkitektkontor**  
2018