

# Rumsfilen 4

Hässelby Strand Stockholm stad



Naturvärdesinventering – NVI 2024

Adoxa Naturvård

## Adoxa Naturvård

Tel: 0708-804582

E-post: [janne.elmhag@adoxanatur.se](mailto:janne.elmhag@adoxanatur.se)

Postadress: Villa Skogshall, 641 99 Sköldinge

Hemsida: [www.adoxanatur.se](http://www.adoxanatur.se)

Författare: Janne Elmhag

Foto: Janne Elmhag

2024-07-02



*En vidkronig lönn i delområde 6.*

*Titelbladets bild: Flygbild över inventeringsområdet med omgivningar. Inventeringsområdet grönmarkerat. Foto: Google earth*

## Sammanfattning

En naturvärdesbedömning, NVI, har genomförts på fastigheten "Stockholm Rumsfilen 4" i Hässelby i Stockholms kommun. Delområde 1 och 5 bedöms hysa "påtagligt naturvärde". "Påtagligt naturvärde" bör betraktas som skyddsvärt. Naturvärden är främst knutna till äldre tall och till bärande träd och buskar. Om exploatering är oundviklig bör skyddsåtgärder och kompensationsåtgärder genomföras. Längs spiralbacken har en ensidig allé planterats. Det krävs dispens från det generella biotopskyddet om den planerade exploateringen riskerar att skada allén.

## Inledning/Bakgrund

Inför en planerad bebyggelse på delar av fastigheten Rumsfilen 4 behövdes förstärkt beslutsunderlag beträffande områdets naturvärden. Adoxa Naturvård gavs därför i uppdrag av Jens Jenslin att för Wallfast AB:s räkning genomföra en naturvärdesinventering – NVI under våren 2024.

## Metod

Arbetet inleddes med studier av satellitbilder och kartor vilket inkluderar historiska kartor från förra sekelskiftet och från 1950- och 1960-talet. Även databaser med uppgifter om växt- och djurarter studerades varefter området besöktes den 22 maj och 27 juni 2024. Vid fältbesöken noterades, värderades och koordinatsattes naturvårdsarter, värdeelement (gamla träd, död ved mm) och naturvärdesobjekt (delområden). Naturvärdesbedömningen utgår från "Svensk standard SS 1999 000, 2023" detaljeringsgrad medel och tillägg "värdeelement" och "detaljerad redovisning av artförekomst". Bedömningen görs i fem klasser med både naturvårdsarter och biotopernas egenskaper som grund.

Artvärde	Mycket högt	Mindre troligt utfall	Mindre troligt utfall	Högt naturvärde	Högsta naturvärde
	Högt				
	Påtagligt	Mindre troligt utfall	Påtagligt naturvärde		Högt naturvärde
	Visst	Visst naturvärde		Påtagligt naturvärde	Mindre troligt utfall
	Lågt	Ej naturvärde	Visst naturvärde	Mindre troligt utfall	Mindre troligt utfall
		Lågt	Visst	Påtagligt	Högt
		Biotopvärde			
		Mycket högt			

Figur 1. Läs av från båda axlarna. Bedömningsgrund art tillsammans med bedömningsgrund biotop ger den slutgiltiga naturvärdesbedömningen.

### Faktaruta I

Naturvärdesbedömningens klasser:

1. *Högsta naturvärde* – området bedöms ha särskild betydelse för biologisk mångfald på nationell eller internationell nivå. Ej noterat i inventeringsområdet.
2. *Högt naturvärde* – området bedöms ha särskild betydelse för biologisk mångfald på regional eller nationell nivå.
3. *Påtagligt naturvärde* – Kvaliteten motsvarar ungefär Skogsstyrelsens ”objekt med naturvärde” eller länsstyrelsens ”restaurerbar naturlig fodermark”
4. *Visst naturvärde* – Trots stor mänsklig påverkan finns strukturer eller arter av positiv betydelse för biologisk mångfald.
5. *Lågt naturvärde* – Hyggen, trädplantager, åkrar, igenväxande åkermark, hårdgjorda ytor mm.

*Värdeelement:* Element med särskilt positiv betydelse för biologisk mångfald (hålträd, stenrösen, död ved, myrstackar, lodytor mm).

*Naturvårdsträd:* Träd med särskilt stor betydelse för biologisk mångfald – gamla, grova, träd med håligheter eller stamskador, träd som är värd åt rödlistade arter och signalarter. Sälg, asp, lind, rönn, fågelbär, hagtorn och oxel utgör en biologisk bristvara i det svenska skogslandskapet och noteras ibland som naturvårdsträd. Både unga och gamla exemplar av de hotade trädslagen alm och ask noteras som naturvårdsträd.

*Nyckelart:* Arter vars förekomst på ett påtagligt sätt påverkar förutsättningarna för biologisk mångfald - exempelvis ek, gran, blåbär, spillkråka med flera.

De *naturvårdsarter* som omnämns i texten är antingen upptagna på den svenska rödlistan eller så är de fridlysta eller signalarter enligt Skogsstyrelsens nyckelbiotopsinventering. Arter som är upptagna på Eus habitatdirektivs eller fågeldirektivs förteckning över skyddsvärda arter betraktas också som naturvårdsarter. Några av författaren självvalda naturvårdsarter kan förekomma men kommenteras då särskilt. Särskilt sällsynta arter används selektivt men omnämns ibland där det anses befogat.



## Beskrivning

Inventeringsområdet utgörs av två trädklädda områden belägna på Fyrspannsgatans östra sida i Hässelby Strand. Stora delar av marken utgörs av hårdgjorda ytor som P-platser och gång/cykel-vägar. Resterande delar är av parkkaraktär med ett trädskikt dominerat av gammal tall. Planterade lövträd, fristående buskar och häckar förekommer också. En mindre del av området är skogsklätt med i huvudsak unga till medelålders lövträd. Den ”skogsklädda” delen i söder är huvudsakligen planterad med ädellövträd och många mer eller mindre exotiska buskar. Väster om Fyrspannsgatan breder ett skogslandskap ut sig i anslutning till Hässelbyverket. Där förekommer Rikligt med naturvårdstallar och många naturvårdsarter knutna till dem – exempelvis reliktböck, tallticka och grovticka.

### Delområde 1: Parkmark med tall

Bedömningsgrund biotop	Bedömningsgrund art	Naturvärdesbedömning
Påtagligt biotopvärde	Obetydligt artvärde	Påtagligt naturvärde

Parkmark med ett trädskikt som karakteriseras av ett tiotal relativt gamla träd varav tallarna är högstammiga, flest och äldst. Även vårtbjörk förekommer med ett par äldre träd. Ett litet block och en berghäll bryter av i den välansade gräsmattan. Gräsmattan är förhållandevis artrik med arter som majveronika, backförgätmigej, jordreva, backskärvrö, tusensköna, engelskt rajgräs och många fler. Samtliga områdets tallar har naturvårdspotential och kommer inom några år, om de får stå, att bli substrat för naturvårdsarter som tallticka och reliktböck.

- Naturvårdsarter: Björktrast (NT)
- Värdeelement: Gammal tall, håltall, block, berghäll
- Invasiva arter: Häckoxbär

### Delområde 2: Parkmark (gräsmatta)

Bedömningsgrund biotop	Bedömningsgrund art	Naturvärdesbedömning
Obetydligt biotopvärde	Visst artvärde	Visst naturvärde

Anlagd gräsmatta med några få inslag av träd och buskar – vårtbjörk, rönn, ölandstök med flera. I den relativt artrika gräsmattan märks arter som majveronika, backförgätmigej, jordreva, backskärvrö, tusensköna, engelskt rajgräs, revfingerört och många fler. I delområdet ingår även ett par sandytor avsedda för barnaktiviteter. En björktrast födosökte i området vid ett besök i maj.

- Naturvårdsarter: Björktrast (NT)
- Värdeelement: Bärande träd och buskar

### Delområde 3: Hårdgjord mark med planteringar

Bedömningsgrund biotop	Bedömningsgrund art	Naturvärdesbedömning
Obetydligt biotopvärde	Obetydligt artvärde	Lågt naturvärde

Bilväg, P-plats och en byggnad för sophantering. Planterade häckar och unga lövträd, rönn bland annat, utgör delområdet natur. Men de små inslagen av grönt räcker inte för att höja naturvärdesklassningen från "Lågt naturvärde".

- Naturvårdsarter: ----
- Värdeelement: ----
- Invasiva arter: ----

### Delområde 4: Lövskog

Bedömningsgrund biotop	Bedömningsgrund art	Naturvärdesbedömning
Visst biotopvärde	Obetydligt artvärde	Visst naturvärde

Den unga – medelålders lövskogen med inslag av enstaka äldre tall växer i en sluttning ner mot P-platsen och bostadshusen på Fyrspannsgatan 111 – 121. Berget går i dagen och på hållmarken märks vanliga arter som kärleksört och stinknäva. I direkt anslutning till hållen växer en vidkronig ek. Vegetationen är trivial med piprör, kruståtel, örnbräken och lundgröe som några dominerande arter.

- Naturvårdsarter: ----
- Värdeelement: Senvuxen, vidkronig ek, berghäll, bärande träd o buskar
- Invasiva arter: Spärroxbär

### Delområde 5: "Ädellövskog"

Bedömningsgrund biotop	Bedömningsgrund art	Naturvärdesbedömning
Visst biotopvärde	Visst artvärde	Påtagligt naturvärde

Området sluttar relativt brant från Spiralbacken ner mot den parkartade marken i delområde 6. Här bildar träd och buskar ett tätt snår som skapar mörka förhållanden i botten- och fältskiktet. Medelålders lönn och äldre björk, ung hästkastanj utgör en väsentlig del av trädskiktet. Tatarlönn, fläder, hagtorn, blodbok, hägg och syren är några av de många buskarterna. Svalört, skelört, lundgröe får trots det täta lövverket tillräckligt med ljus i fältskiktet i områdets ytterkanter. Längst ner mot Fyrspannsgatan står ett par ca 150-åriga tallar.

- Naturvårdsarter: Skogsalm (CR)
- Värdeelement: Gammal tall x 2, allé

## Delområde 6: Park

Bedömningsgrund biotop	Bedömningsgrund art	Naturvärdesbedömning
Visst biotopvärde	Obetydligt artvärde	Visst naturvärde

Ett lite parkartat område där en asfalterad gångväg löper från norr till söder. I anslutning till den har parkbänkar och ett bord placerats ut. Här finns även ett litet grusupplag samt en upplagsplats för ris och annat trädgårdsavfall. I området växer en vidkronig lönn och ett par trädformade rönnar. Månviol, spansknäva och japansk klätterros är exempel på planterade arter i området. I gräsmattan märks triviala arter som groblad, vitklöver, engelskt rajgräs och revfingerört.

- Naturvårdsarter: ----
- Värdeelement: Bärande träd och buskar – rönn, nypon mfl.
- Invasiva arter: Häckoxbär

## **Spridningssamband**

Stora sammanhängande arealer av natur är av avgörande betydelse för att upprätthålla artrikedom och höga naturvärden. Inventeringsområdena vid Fyrspannsgatan är belägna i en av landets mest tätbefolkade kommuner i en relativt urban miljö, där grönytor, i synnerhet mer naturliga sådana, är få och ofta fragmenterade. Varje park, skogsdunge och gräsyta avgränsas av asfalterade vägar och bebyggelse vilket allvarligt försvårar förbindelsen och utbytet mellan de olika grönytorerna eller naturområdena. Både djur och växter att isoleras och den biologiska mångfalden riskerar på sikt att utarmas.

Ju tätare naturområden uppträder i bebyggda miljöer desto större är chansen att förbindelser och spridningsvägar kan upprätthållas. Sett i det perspektivet ökar det relativa naturvärdet i inventeringsområdet eftersom hela området och faktiskt varje enskilt träd, buske eller död gren kan ha en funktion som länk eller "stepstone" för olika organismers genetiska utbyte, spridningsförsök och överlevnad i närområdet. Det gäller för väldigt många organismer men inte minst för de hundratals arter som på olika sätt är knutna till tall.

Inventeringsområdet kan alltså spela en viss roll för spridningssambanden på lokal nivå. Exempelvis kan rödlistade arter som är knutna till tall, exempelvis reliktbock (NT) och tallticka (NT) som är kända från det absoluta närområdet (skogsområdet intill Hässelbyverket) inom en inte allt för avlägsen framtid hitta lämpliga träd för att etablera sig i inventeringsområdet. På sikt kan inventeringsområdet bli en producent av naturvårdsarter knutna till tall.

När det gäller stockholmsområdets viktigaste ekologiska spridningskorridorer, de gröna kilarna, är inventeringsområdet beläget mitt emellan Gjörvälnkilens norra och södra del. Från inventeringsområdet är det drygt 2 km till Lövsta naturområde i den norra delen och knappt 1 km till Grimsta naturreservat i den södra. Inventeringsområdet bedöms därför ha



en begränsad betydelse för de flesta organismers spridning till och från Görvälnkilens norra och södra delar på grund av avståndet men också på grund av barriärer som vägar och bebyggelse.



Karta 1. Här syns inventeringsområdets placering (röd prick) i förhållande till några av Stockholms gröna kilar tydligt – i synnerhet till Görvälnkilen. Pilarna anger olika typer av svaga samband. Det långa avståndet tillsammans med den barriärskapande bebyggelsen begränsar det genetiska utbytet mellan Görvälnkilens norra och södra del. Inventeringsområdet kan spela en roll, om än mycket begränsad, i att underlätta förbindelsen.

## Faktaruta II

Biotopskyddsområde är en skyddsform som används för små mark- och vattenområden som på grund av sina särskilda egenskaper är värdefulla livsmiljöer för hotade djur- eller växtarter. Biotoperna är också viktiga för vanligare arter, samt för variationen i landskapet. Det finns två olika former av biotopskyddsområden. Det första innebär ett generellt skydd för vissa biotoper. Det andra att skydd för en biotop beslutas i varje enskilt fall som när exempelvis Skogsstyrelsen avsätter ett mindre skogsområde, en bäckravin eller en hassellund som biotopskyddsområde.

Den första formen av biotopskyddsområde, "generellt biotopskydd" utgörs av vissa lätt identifierbara små biotoper som är skyddade som biotopskyddsområden i hela landet hela tiden. I inventeringsområdet är det detta generella biotopskydd som är aktuellt att ta ställning till. Dessa skyddade småbiotoper har minskat starkt till följd av rationaliserad markanvändning. De kvarvarande biotoperna utgör värdefulla livsmiljöer för växt- och djurarter i ett i övrigt tämligen artfattigt och påverkat landskap.

Biotopskydd innebär förbud mot verksamhet eller åtgärd som kan skada den skyddade naturmiljön, i detta fall en lövträdsallé. Dispens för skadande åtgärder kan medges av länsstyrelsen om det finns särskilda skäl.

För att en allé ska omfattas av biotopskyddsbestämmelserna måste definitionen för en biotopskyddad allé vara uppfylld:

- Allén ska bestå av minst fem lövträd som är planterade i en enkel eller dubbel rad.
- Allén ska till övervägande del utgöras av vuxna träd, vilket innebär att minst hälften av träden ska vara vuxna. Med vuxna träd avses träd som mäter minst 20 cm i diameter i brösthöjd eller har uppnått en ålder av 30 år.
- Allén ska vara belägen längs en väg eller det som tidigare utgjort en väg, eller i ett i övrigt öppet landskap.

## Diskussion och slutsatser

Naturvärdesbedömningen grundar sig på svensk standard vilket innebär att endast områdets bidrag till den biologiska mångfalden vägs in i bedömningen – inte estetiska värden, friluftsvärden, eller så kallade ekosystemtjänster (hälsosammare luft, skugga, rekreation, tillgång till bär och svamp mm). I så tätortsnära, lättillgängliga och välbesökta områden som de här vid Fyrspannsgatan har dock vissa sådana kvalitéer sannolikt stor betydelse för de närboendes värdering av området.

De lönnar, den björk och den hästkastanj som planterats längs Spiralbacken i delområde 5 uppfyller kraven som ställs för att definieras som en allé och omfattas därför av det generella biotopskyddet. Det innebär att dispens måste sökas hos länsstyrelsen om de planerade insatserna i området riskerar att skada eller förstöra enskilda träd eller hela allén. (Se faktaruta II).

Inventeringsområdets medelålders ek kan fungera som ett ersättningsträd för de ekologiskt mer värdefulla jätteekar som förekommer i närområdet. Sådana ersättningsträd råder det generell brist på och det är viktigt att en eventuell exploatering av området görs med ambitionen att spara den vidkroniga eken i delområde 4.

Inventeringsområdet är beläget i en urban miljö till stor del omgärdad av vägar och bebyggelse. Ett sådant inventeringsområde kan inte med självklarhet mätas med samma måttstock som ett större naturområde på landsbygden eller ett tätortsnära naturområde med ett större inslag av naturliga biotoper. I den urbana miljön blir varje enskilt träd och varje grönyta relativt sett mer betydelsefull ur ett biologiskt mångfaldsperspektiv. Detta bör avspeglas i tolkningen av naturvärdesinventeringens resultat.

Delområde 2, 4 och 6 bedöms hysa "visst naturvärde". Delområde 1 och 5 bedöms hysa "påtagligt naturvärde". Natur med "påtagligt naturvärde" ska betraktas som skyddsvärd. Om exploatering är oundviklig bör skyddsåtgärder och kompensationsåtgärder genomföras.

Vid en eventuell exploatering är det därför ur naturvårdssynpunkt viktigt att tänka på:

- Behåll så mycket sammanhängande natur som möjligt för att fragmentera så lite som möjligt.
- Spara enskilda inhemska träd, i synnerhet tallar, i så stor utsträckning som möjligt intill den nya bebyggelsen. Många organismer utnyttjar sådana gröna öar på olika sätt – för lokal och för långväga spridning. De äldsta träden är mest värdefulla att spara.
- Undvik byggtrafik intill de träd som sparas.
- Vidta kompensationsåtgärder i form av ersättningsmark, faunadepåer med ved från olika trädslag, fågel-, fladdermus- och mulmholkar.

## Artförteckning

Nedan redovisas ett urval arter som genom sina miljökrav signalerar höga naturvärden eller är intressanta på annat sätt i inventeringsområdet vid Fyrspannsgatan. De här arterna har tillsammans med biotopens värdefulla strukturer bidragit till naturvärdesbedömningen.

### Kärlväxter

#### **Skogsalm (CR)**

Skogsalm är ett vanligtvis högvuxet ädellövträd som 2010 togs upp i den nya rödlistan på grund av aggressiva angrepp av en svampsjukdom, almsjuka, som sprids av skalbaggen, almsplintborre. Svampen angriper endast äldre träd. Till synes friska skott och något ungt träd förekommer i delområde 5.

#### **Björktrast (NT, F)**

Björktrasten häckar ofta i trädgårdar och parker precis som den sannolikt gör även här i inventeringsområdet. Populationen har minskat de senaste 15 åren vilket fört upp den på vår nationella rödlista som "NT, nära hotad". Arten visade sig födosökande i delområde 1 vid två olika tillfällen.

### Faktaruta III

Rödlistans kategorier:

LC = Livskraftig

NT = Missgynnad

VU = Sårbar

EN = Starkt hotad

CR = Akut hotad

RE = Utdöd (Nationellt)

S = Signalart enligt Skogsstyrelsen. Där signalarter förekommer är chansen stor att det finns höga naturvärden och att det förekommer sällsynta och hotade arter. Ju fler signalarter som förekommer tillsammans desto högre naturvärden signalerar de.

F = Fridlyst (skyddad art - olika regler kan gälla).

## Referenser:

Den nya nordiska floran, Mossberg, Stenberg, Wahlström & Widstrand, 2003

Sörmlands flora, Rydberg, Wanntorp, Botaniska sällskapet i Stockholm, 2001.

Signalarter – indikatorer på skyddsvärd skog, Nitare m fl, Skogsstyrelsens förlag, 2000.

<http://historiskakartor.lantmateriet.se/arken/s/search.html> (Lantmäteriets historiska kartor), Häradskartan ca 1900, Ekonomiska kartan ca 1950.

Signalarter – indikatorer på skyddsvärd skog, flora över kryptogamer, J Nitare m fl, Skogsstyrelsen, 2000.

Skyddsvärd skog – Naturvårdsarter och andra kriterier för naturvärdesbedömning, Nitare J, Skogsstyrelsen 2019.

Gärdenfors, U. ed. ArtDatabanken, SLU, Uppsala. Rödlistade arter i Sverige, 2020.

Svensk standard SS 199000:2023, Naturvärdesinventering avseende biologisk mångfald (NVI) – Genomförande, naturvärdesbedömning och redovisning. Swedish Standards Institute 2023.

Ekologisk kompensation – en vägledning om kompensation vid förlust av naturvärden. Handbok 2016:1, Naturvårdsverket 2016.

<https://stadstrad.se>

[www.artportalen.se](http://www.artportalen.se)

<http://artfakta.artdatabanken.se>

<https://miljobarometern.stockholm.se/miljomal>

<http://www.google.com/earth>

## Bilagor

1 Historiska kartor

2 Miljöbilder

3 Karta – NVI

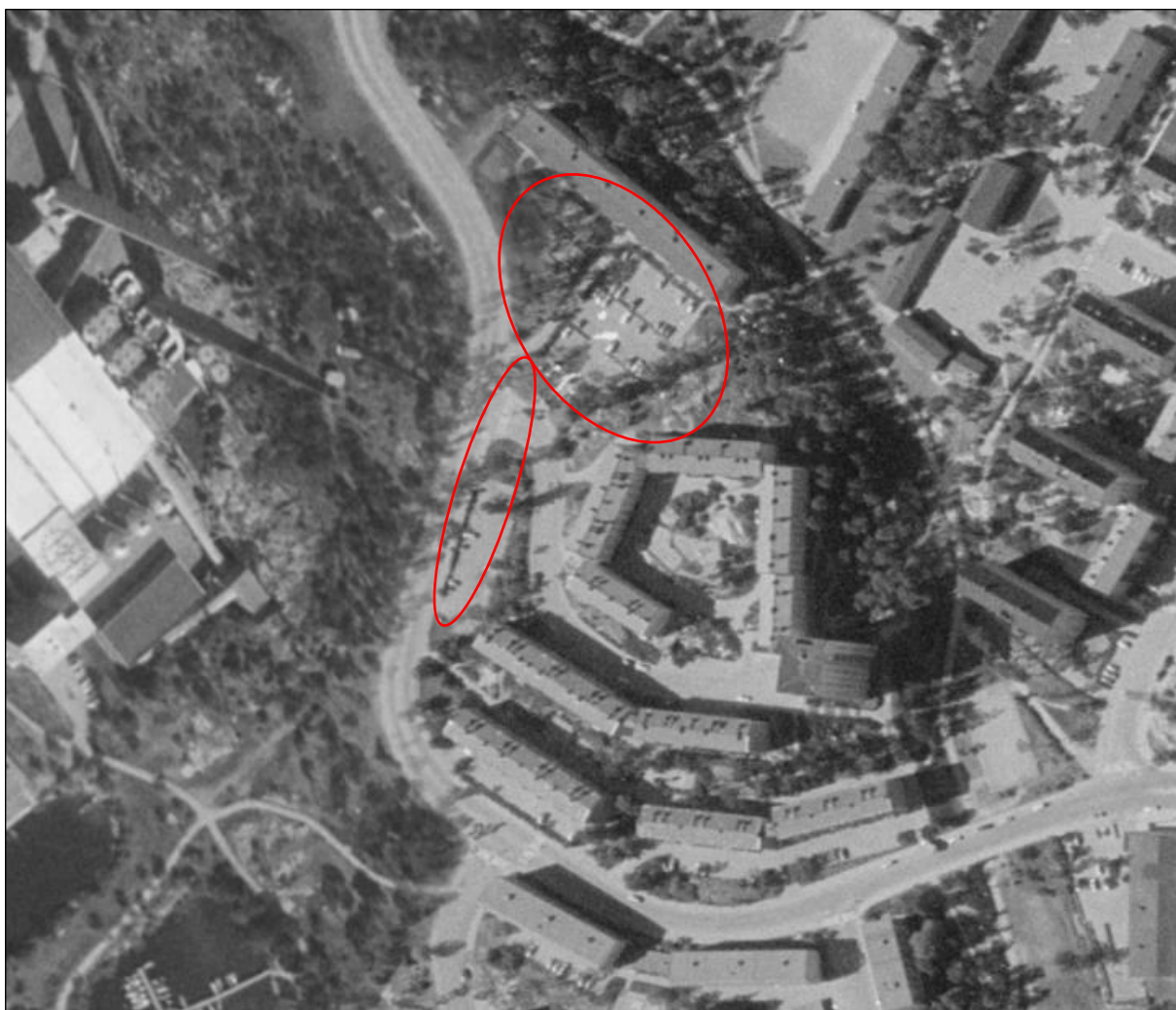
## Bilaga 1

### Historiska kartor/flygbilder



*Flygbilden från 1960 visar att inventeringsområdet i den norra delen var skogsbevuxet och orört. Inventeringsområdet är ungefärligt markerat med rött.*





*Flygbild från 1975 visar att bostadshuset på Fyrspannsgatan 111-121 har byggts liksom även den anslutande P-platsen. Merparten av skogen är borta men dagens delområde 1 och 2 var betydligt tätare bevuxet med träd. I dag finns endast ett tiotal tallar kvar från den här tiden. Inventeringsområdet är ungefärligt markerat med rött.*

Bilaga 2  
**Miljöbilder**



*Delområde 6.  
Parkmark – visst  
naturvärde*





*Delområde 5. Ensidig allé och den täta buskvegetation i sluttningen mot delområde 5. Påtagligt naturvärde.*





*Delområde 4.  
Vidkronig, senvuxen,  
medelålders ek vid  
liten berghäll. Visst  
naturvärde.*





*Gräsmattan i delområde 2. Visst naturvärde. Tall och vårtbjörk hör till delområde 1.*





*Delområde 1.  
Tallarna.  
Påtagligt  
naturvärde.*





### Teckenförklaring

- Rött - Klass 1. Naturvärdesobjekt med högst naturvärde (förekommer ej i detta område)
- Rött(transparent) – Klass 2. Naturvärdesobjekt med högt naturvärde (ej i detta område)
- Orange – Klass 3. Naturvärdesobjekt med påtagligt naturvärde
- Gult – Klass 4. Naturvärdesobjekt med visst naturvärde
- Blått – Klass 5. Naturvärdesobjekt med lågt naturvärde
- 37 Numrerade värdelement och naturvårdsarter



### Värdeelement och naturvårdsarter

1	Tallar x 3, stamskadade, ca 150 år.
2	Tall med bohål
3	Skogsalm (CR) - ungt träd (blommande)
4	Gamla tallar x 3
5	Vidkronig, senvuxen ek vid berghäll



*Ung skogsalm (CR) som satt frö. Delområde 5. Påtagligt naturvärde.*