

Naturvärdesinventering

För fastighetsutvecklingsprojekt vid Björksätravägen
December 2023

white

SAMLAD BEDÖMNING	1
BAKGRUND	2
UTREDNINGAR & UNDERLAG	3-4
NATURVÄRDESinVENTERING	
METODIK	5
INVENTERINGSRESULTAT	6-7
NATURVÄRDESOBJEKT	8-14
UTVECKLING MOT ÖKADE EKOLOGISKA VÄRDEN OCH EKOSYSTEMTJÄNSTER	15
BILAGOR	16-18

UTFÖRARE

Felicia Sjösten Harlin, ekolog

GRANSKARE

Jan Wijkmark, ekolog

KONTAKT

Felicia Sjösten Harlin
Östgötagatan 100
Box 4700
SE-116 92 Stockholm
Tel. +46 8 518 328 20
felicia.sjosten.harlin@white.se

Foton: White arkitekter



Samlad bedömning

Denna rapport redovisar en naturvärdesinventering enligt svensk standard SS 199000:2023 med högsta detaljeringsgrad. Undersökningsområdet har delats in i fem naturvärdesobjekt (samtliga utgör naturvärdesbiotoper) och ett övrigt objekt. Som mest når en del av området upp till klass 3 - påtagligt naturvärde.

Inga träd med naturvärden enligt Naturvårdsverkets definitioner för naturvärdesträd identifierades. Däremot förekom fem stycken medelgamla ekar (naturvärdesart) och parklindar (naturvärdesart) samt en flerstammig alm (rödlistad) inom det aktuella området vilka bör bevaras, med särskild betoning på ekarna i objekt 2 liksom almen i objekt 1.

De sex medelgrova lönnarna som står längs med Björksätravägen i nordöst bildar en allé, vilken omfattas av ett generellt biotopskydd enligt miljöbalken. I någon mån utgör denna allé möjligen del av en lokal spridningsväg som löper förbi området, men har i övrigt inga högre ekologiska värden av särskild betydelse i detta område. Vid risk för påverkan på allén eller vid nedtagning behöver dock en dispens från det generella biotopskyddet upprättas till länsstyrelsen.

Stora delar av ytan utgörs idag av klippt gräsmatta (objekt 3) med generellt låga ekologiska värden. Det förekommer också buskage med odlade växter, framför allt i objekt 4, som förvisso kan gynna pollinatörer, men i övrigt inte har några större ekologiska värden. Objekt 3, tillsammans med parkeringsytan (objekt 5), kan bebyggas utan vidare åtgärder.

1. Bakgrund

BESKRIVNING AV UPPDRAGET

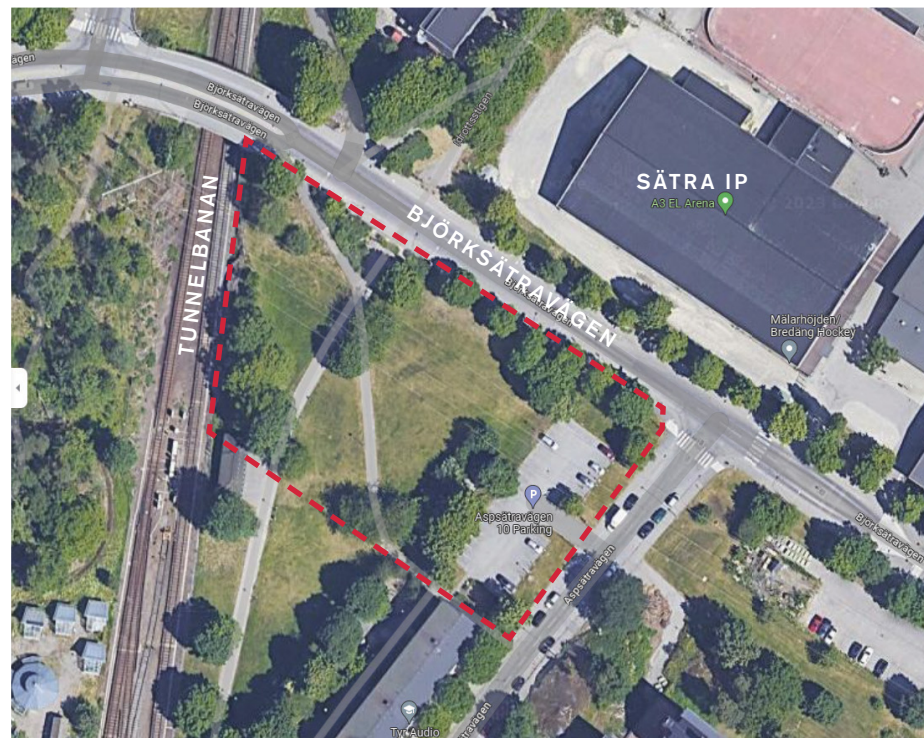
Uppdraget utgör en naturvärdesinventering (NVI) på fältnivå med detaljeringsgrad "detalj" enligt svensk SIS-standard (SS 199000:2023). NVI:n omfattas av ett utvecklingsprojekt invid Björksåtravägen i Sättra, Stockholm. Naturvärdesinventeringen har tagits fram på uppdrag av K2A fastigheter AB.

Till rapporten finns också ett kapitel om hur projektet kan bidra till ökade ekologiska värden och ekosystemtjänster i samklang med den planerade utvecklingen.

BESKRIVNING AV OMRÅDET

Projekt Björksåtravägen är beläget i Sättra i södra Stockholm. Området angränsar till Sättra idrottsplats direkt nordöst om området och tunnelbanans sträckning i nordväst.

Det aktuella området är ca 0,7 ha stort och består i huvudsak av parkmark med intensivt skött (klippt) gräsmatta, extensivt skötta (oklippta) välgkanter samt planteringar av buskar och träd av olika arter. Här finns också äldre bestånd av ekar i inventeringsområdets västra spets samt en lönnallé som sträcker sig längsmed Björksåtravägen.

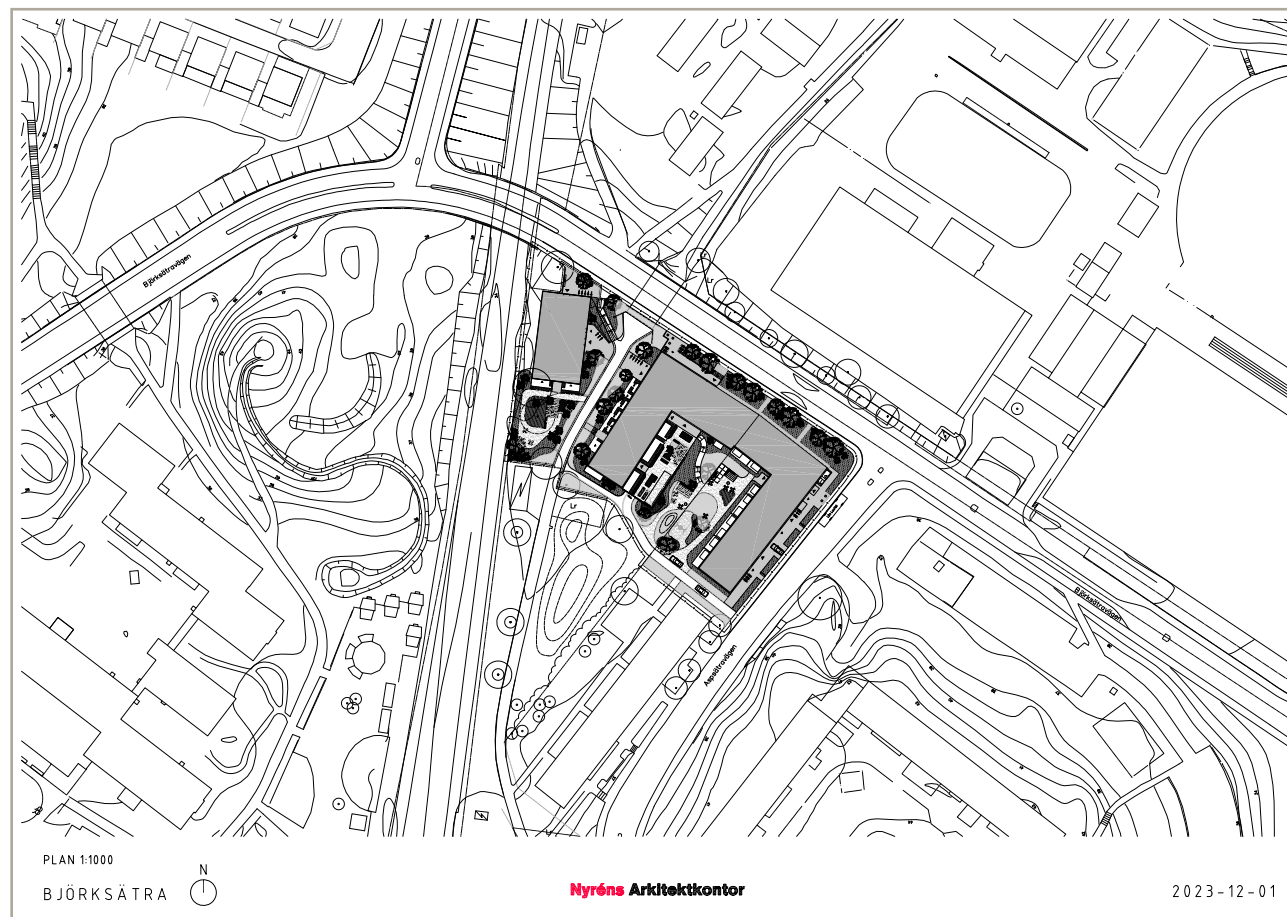


Inventeringsområdet för NVI:n.

2. Underlag och tidigare utredningar

2.1 Utveckling invid Björksätravägen, skiss

Längs med Björksätravägen planeras hyreslägenheter med tillhörande garage i K2A:s egen regi. Projektet är igång med planprocessen och förväntad byggstart planeras till år 2024.

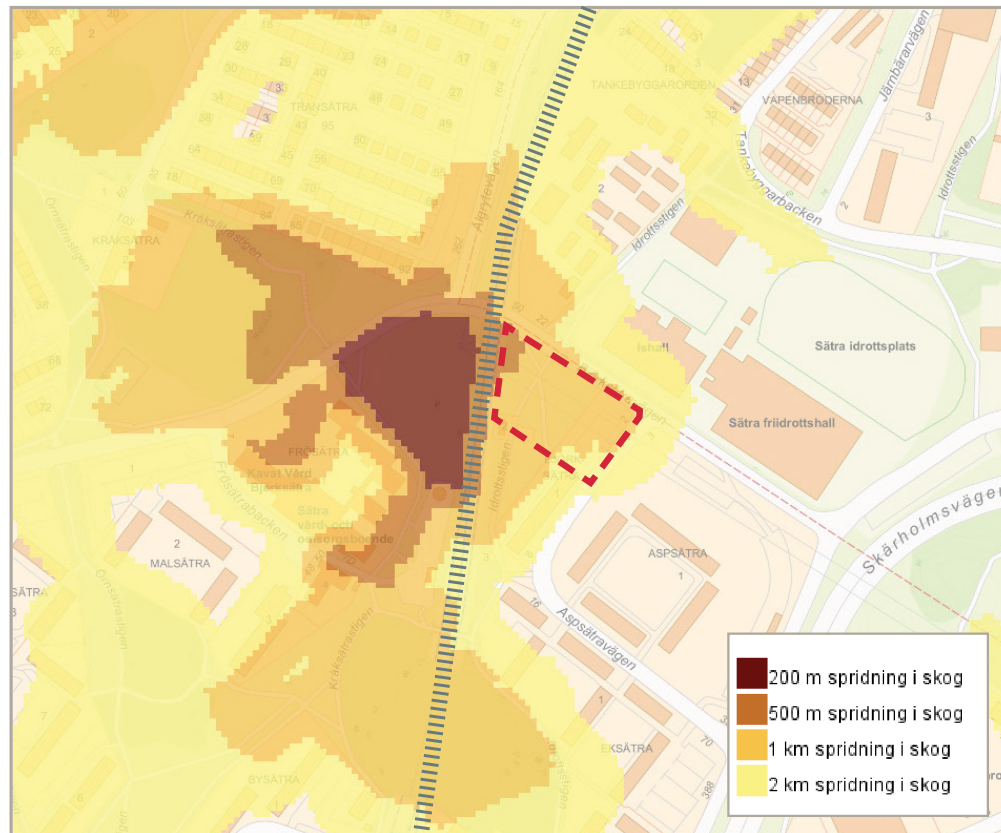


Illustrationsplan 2023-12-01, Nyréns.

2.2 Habitatnätverket för eklevande insekter

Stockholms stad tillhandahåller ekologiska GIS-underlag som redovisar stadens habitatnätverk för ett antal fokusarter. Ett av habitatnätverken är den för eklevande insekter, som visar spridningsmöjligheterna för dessa arter inom kommunen. Underlagen används för att förstå ett områdes värde ur ett ekologiskt spridningsperspektiv för olika organismgrupper, och utgör ett frekvent använt planeringsunderlag i stadens planprojekt.

Projekt Björksätravägen ligger inom habitatnätverket för eklevande insekter på en yta som tillåter arter som kan förflytta sig 1-2 km att vistas där. Sannolikt beror detta på förekomsten av ek i den sydvästra hörnet av det aktuella området, men också närheten till det ekområde som ansluter direkt väster om ytan invid spårvägen. Åtgärder som syftar till att bevara de befintliga värdena samt tillskapa nya för att upprätthålla och stärka habitatnätverket är av betydelse för biologisk mångfald på kommunal skala.



Habitatnätverket för eklevande insekter(gul till brun färg) med överlapp av det aktuella området (röd streckad) samt tunnelbanespåret (grå streckad).


3. Metodik


Naturvärdesinventeringen genomfördes i fält den 16 juni 2023 med den högsta detaljeringsgraden - "Detalj". Inventeringsområdet inkluderar den föreslagna utvecklingen. Inventeringen genomfördes av Felicia Sjösten Harlin, ekolog på White arkitekter.


Det främsta syftet med en naturvärdesinventering (NVI) är att beskriva och värdera naturmiljöer av betydelse för biologisk mångfald inom ett specifikt område. Bedömningen följer en framtagen SIS-standard, SS 199000:2023, där värdet bedöms utifrån de två bedömningsgrunderna biotop (typ av naturmiljö och dess kvaliteter) och arter (faktiska artförekomster).


En NVI resulterar i avgränsningar av olika naturvärdesobjekt med tillhörande beskrivningar och naturvärdesbedömningar. En lista över samtliga arter som identifierades vid fältbesöket har också gjorts (se bilaga 3). Till rapporten finns också bilaga 1 som beskriver alléers generella biotopskydd och vad det innebär för projektet.


NATURVÄRDESKLASSNINGAR AV NATURMILJÖER


Högsta naturvärde, naturvärdesklass 1 
Mycket stor särskild betydelse för biologisk mångfald.


Högt naturvärde, naturvärdesklass 2 
Stor särskild betydelse för biologisk mångfald.

Påtagligt naturvärde, naturvärdesklass 3 
Påtaglig särskild betydelse för biologisk mångfald.

Visst naturvärde, naturvärdesklass 4 
Viss särskild betydelse för biologisk mångfald.

Övrig värdeklass 5 
Endast allmän betydelse för biologisk mångfald.


Övrig värdeklass 6 
Saknar uppenbar betydelse för biologisk mångfald.

Övrig värdeklass 7 
Uppenbart negativ betydelse för biologisk mångfald.


För detaljerad information gällande bedömning enligt klasserna ovan, se bilaga 3.

NATURVÄRDESKLASSNINGAR AV NATURVÄRDESTRÄD


Naturvärdesklassning av naturvärdesträd följer Naturvårdsverkets klassning av särskilt skyddsvärda träd och basinventeringen av skyddade områden (Naturvårdsverket 2004), liksom Ekologigruppens metodik för bedömning av träd.

Naturvärdesklass 1 
Högsta naturvärde - särskilt skyddsvärda träd

- a. Jätteträd (träd >100 cm i diameter)
- b. Mycket gamla träd (gran, tall, ek och bok äldre än 200 år. Övriga trädslag äldre än 140 år)
- c. Grova hålträd (träd >40 cm i diameter)

Naturvärdesklass 2 
Högt naturvärde - skyddsvärda träd

- a. Gammalt träd
- b. Mycket grovt träd
- c. Hålträd/större vedblotta (träd <40 cm i diameter)
- d. Mycket grovt eller grovt hamlat träd
- e. Rödlistade arter eller flera naturvårdsarter

Naturvärdesklass 3 
Påtagligt naturvärde - värdefulla träd

- a. Nästan gammalt träd
- b. Grovt träd
- c. Hamlat träd
- d. Förkomst av naturvårdsarter

4. Inventeringsresultat

4.1 Naturvärdesobjekt och övriga objekt

Totalt identifierades fem stycken naturvärdesobjekt. Ett övrigt objekt identifierades också. Objekten redovisas i karta 1 och beskrivs närmare i kapitel 5.

4.2 Naturvärdesträd

Inga träd med naturvärden enligt vedertagna villkor för naturvärdesträd identifierades.

4.3 Övriga bevarandevärda träd

Inom naturvärdesobjekt 1A och 1B, 2 och 4 förekommer ett antal bevarandevärda träd som inte når upp till kraven för naturvärdesträd. Hit hör ek (fem stycken), alm (en stycken) och parklind.

4.4 Invasiva arter

Inga invasiva arter identifierades vid fältbesöket. Däremot förekommer en mängd planterade hortikulturella växter så som spirea, rosentry, häggmispel, snöbär m m. Snöbär är spridningsbenägen men räknas idag inte som invasiv.

4.5 Förekomst av värdearter

Inom området fanns ek (naturvårdsart), alm (rödlistad art) samt blåeld, röllika och kråckvicker (signalarter).

4.6 Förekomst av skyddade och skyddsvärda arter

Skyddade arter enligt lag

Inga skyddade arter enligt lag förekommer inom området.

Skyddsvärda arter - arter av värde att bevara men som saknar lagskydd

Fältinventering, 2023 Skogsek (*Quercus robur*), naturvårdsart

Fältinventering, 2023 Skogsalm (*Ulmus glabra*), rödlistad art: **CR** (akut hotad)

4.7 Förekomst av biotopskyddade träd

De sex lönnarna som står längst med Björksåtravägen i nordöst bildar en allé, vilka därmed omfattas av ett generellt biotopskydd enligt miljöbalken (se innerbörden av detta i bilaga 1).

4.8 Fullständig artlista

En sammanställning av samtliga arter som identifierades vid fältbesöket finns i bilaga 3.



Blåeld - en signalart som uppskattas mycket av pollinatörer, fanns inom området.

4.9 Utsökning i Artportalen

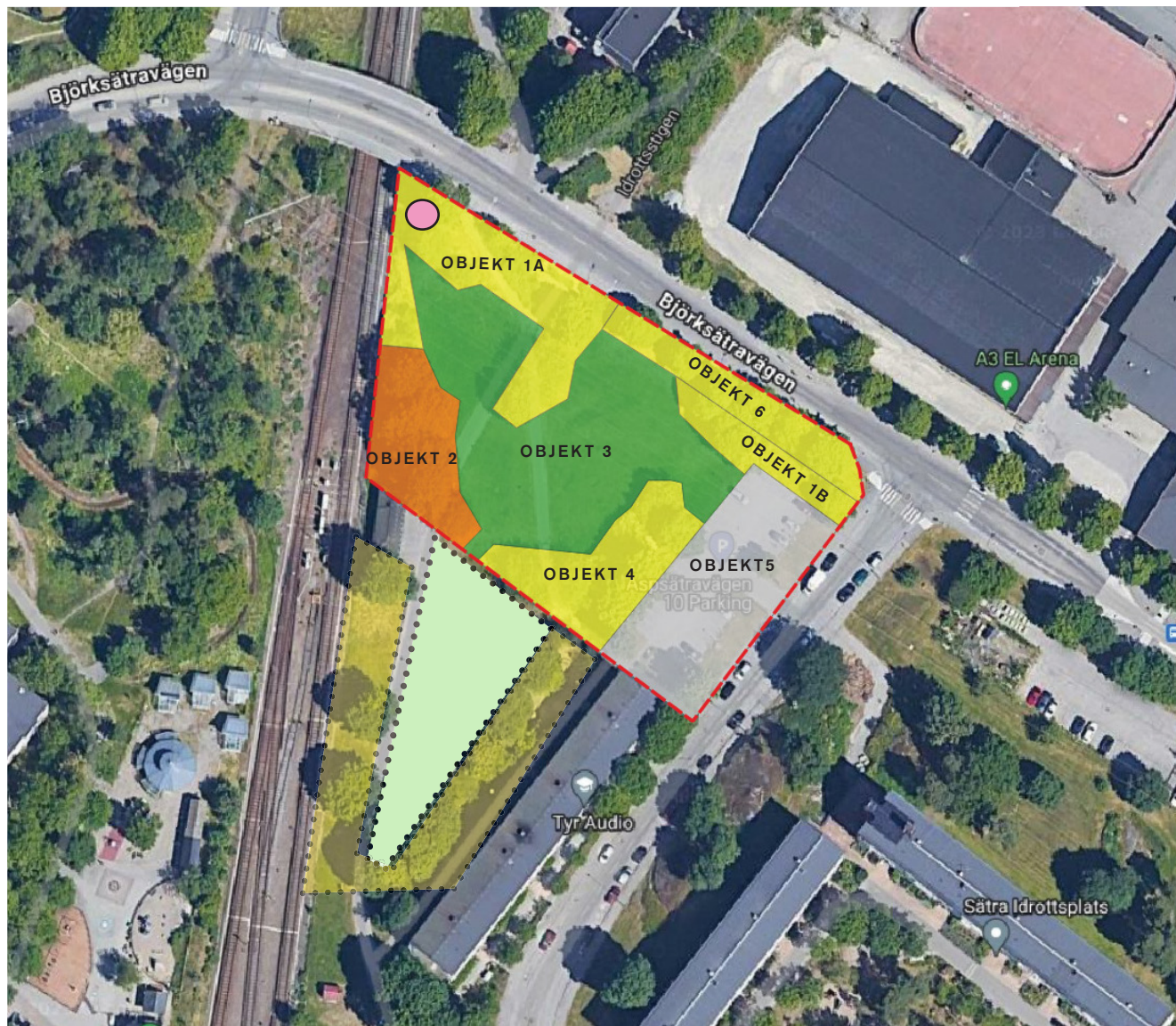
Inom det aktuella området har inga skyddade arter, hotade arter, signalarter eller andra arter av naturvårdsbetydelse rapporterats. Utsökningen gjordes för åren 2013-2023.

Inom 500 m från området har bl a de rödlistade arterna spillkråka, svartvit flugsnappare, tallbit, tornseglare, fiskmås, grönsångare och stare observerats. Den aktuella ytan bedöms dock inte utgöra häckningsmiljö för dessa arter då flera av arterna är knutna till skog. Möjligen används den av fågelarter som födosöker på öppna kortklippta gräsytor, så som stare.



Utsnitt ur Artportalen för det aktuella området.

KARTA 1. NATURVÄRDESOBJEKT OCH RÖDLISTADE ARTER



NATURVÄRDESKLASSNINGAR

-  **KLASS 1**
Högsta naturvärde
 -  **KLASS 2**
Högt naturvärde
 -  **KLASS 3**
Påtagligt naturvärde
 -  **KLASS 4**
Visst naturvärde
 -  **ÖVRIG VÄRDEKLASS 5**
Endast allmän betydelse för biologisk mångfald
 -  **ÖVRIG VÄRDEKLASS 6**
Saknar uppenbar betydelse för biologisk mångfald
 -  **ÖVRIG VÄRDEKLASS 7**
Uppenbart negativ betydelse för biologisk mångfald
-
-  Skogsalm, rödlistad

5. Naturvärdesobjekt och övriga objekt

Objekt-id

1A och 1B

Naturtyp

AT30 -Anlagd park och trädgård

Biotop

AT34/AT351 - Planterade träd och buskar

Beskrivning

Intill Björksätravägen finns två ytor som består av såväl inhemska som inplanterade träd på delvis en intensivt skött gräsmatta (1B) och delvis som restbiotoper samt planteringar (1A). Hit hör träd så som fågelbär, rönn, parklind (naturvårdsart) och alm (rödlistad).

Parklindarna når upp till strax över 40 cm i stamdiameter.

Den rödlistade, trestammiga almen i områdets nordvästra hörn är sammantaget ca 45 cm i stamdiameter.

Fältskiktet i det nordvästra hörnet består av arter så som blåeld (signalart), röllika (signalart), berberis, åkertistel, hundäxing, spirea, gråbo, nyponros, spirea, kråkvicker (signalart), knölklocka och ullig karborre.

Biotopvärde

Visst biotopvärde

Artvärde

Visst artvärde

Naturvärdesbedömning

Klass 3 - Visst naturvärde

Värdearten lind samt den rödlistade arten alm förekommer inom objektet. Som helhet bedöms objektet ha vissa kvaliteter av betydelse för biologisk mångfald. Bidrar till grön infrastruktur för biologisk mångfald åtminstone på lokal nivå.

Förslag till åtgärder

Almen bör om möjligt sparas.



Inom objektet fanns bl a ryssgubbe (gul) och blåeld (lila).

Objekt-id

2

Naturtyp

SK60 - Restbiotop

Biotop

SK6 - Träddunge

Beskrivning

Närmast intill tunnelbanespåret i väst växer ett mindre bestånd av medelålders ekar, totalt fem stycken. De uppvisar varierande tjocklekar, från 40 cm i stamdiameter upp till drygt 60 cm stamdiameter. Eken är en naturvårdsart som är värd för ett mycket stort antal andra arter, varför dessa har ett särskilt bevarandevärde. Fältskiktet består av intensivt skött (klippt) gräsmatta likt den i objekt 3.

Biotopvärde

Påtagligt biotopvärde

Artvärde

Visst artvärde

Naturvärdesbedömning

Klass 3 - Påtagligt naturvärde

Observation av värdearten ek har gjorts inom objektet, och bedöms lokalt ha stor särskild betydelse för områdets biologiska mångfald. Objektet faller inom habitatnätverket för eklevande insekter, vilken gör den värdefull ur ett kommunalt spridningssamband.

Förslag till åtgärder

Ytan med ekarna lämnas för fri utveckling. Ekarna bör skyddas helt från exploatering och därefter.



Objekt 2 består av fem stycken medelgrova ekar.

Objekt-id

3

Naturtyp

AT30 -Anlagd parkmark och trädgård

Biotop

AT361 - Gräsmatta

Beskrivning

Naturvärdesobjekt 3 utgör en stor, intensivt skött (klippt) och artfattig gräsmatta av trivial karaktär som dominerar området. Utöver allmänt förekommande gräsarter återfinns bl a röd- och vitklöver, röllika, maskros, och vitmåra.

Biotopvärde

Lågt biotopvärde

Artvärde

Lågt artvärde

Naturvärdesbedömning

Klass 5 - Endast allmän betydelse för biologisk mångfald

Inga observationer av värdearter, hotade arter eller rödlistade arter har gjorts. Den intensivt skötta gräsmattan uppvisar som helhet låga naturvärden av endast allmän betydelse för biologisk mångfald. Hade den inte klippts utan låtit växa sig hög är det sannolikt att ett större antal arter hittats, men på grund av den intensiva skötseln kan inga mer värdefulla arter förväntas.

Förslag till åtgärder

Inga särskilda åtgärder. Ytan kan bebyggas.



Objekt 3 består av klippt gräsmatta, vid fältbesöket relativt torr.

Objekt-id

4

Naturtyp

AT30 - Anlagd parkmark och trädgård

Biotop

AT34/AT351 - Planterade träd och buskar

Beskrivning

Detta objekt utgör ett mindre träd- och buskparti som domineras av inplanterad, hortikulturell växtlighet. Här finns t ex hästkastanj, rosenry, häggmispel, syrén, schersmin och paradibuske. Till den inhemska floran hör fågelbär och ett mindre antal små almar insprängda i buskaget. Fågelbärsträden är grova, strax över 40 cm i stamdiameter, och når nästan upp till kraven för "grovt träd" enligt Naturvårdsverkets definition för naturvärdesträd. Närmast parkeringsytan finns också fyra stycken medelgrova parklindar inplanterade. Skräp förekommer.

Biotopvärde

Visst biotopvärde

Artvärde

Visst artvärde

Naturvärdesbedömning

Klass 4 - Visst naturvärde

Inga observationer av värdearter, hotade arter eller rödlistade arter gjordes under inventeringen, med undantag för

de unga almarna som slagit upp inne i buskaget samt de fyra medelgrova lindarna närmast parkeringsytan i sydöst. Området är inte påtagligt artrikare än det omgivande landskapet, men kan ha lokal betydelse för biologisk mångfald, bl a genom förekomsten av flera blommande växter som

kan utgöra föda och livsmiljö för pollinatörer.

Förslag till åtgärder

Spara om möjligt parklindarna.



Objekt 4 sett från parkeringsytan i sydöst med parklindar i förgrunden.

Objekt-id

5 - övrigt objekt

Naturtyp

AT40 - Bebyggelse och anlagd mark

Biotop

AT4 - Anlagd/bebyggd mark

Beskrivning

Anlagd mark i form av en parkering med väldigt begränsat inslag av vegetation, och då liknande det beskrivet för objekt 3.

Biotopvärde

Lågt biotopvärde

Artvärde

Lågt artvärde

Naturvärdesbedömning

Klass 7 - Uppenbart negativ betydelse

Ytan är närmast helt hårdgjord och saknar värden för biologisk mångfald.

Förslag till åtgärder

Inga förslag till åtgärder. Ytan kan bebyggas.



Övrigt objekt 5 består av en hårdgjord parkeringsyta som helt saknar värden för biologisk mångfald.

Objekt-id

6

Naturtyp

AT30 -Anlagd park och trädgård

Biotop

AT341 - allé

Beskrivning

Närmast intill Björksätravägen sträcker sig ett trädparti huvudsakligen bestående av medelålders lönn som i nordöst bildar en lönnallé vilken omfattas av ett generellt biotopskydd. Lönnarna har samma ålder och tjocklek, upp till drygt 40 cm stamdiameter.

Fältskiktet består av högvuxen/oklippt gräsmatta och är friskt och trivalt men relativt artrikt, och domineras av arter som ängssvingel, hundkex, skogsklöver och stormåra. Inslag av svartkämpar, nejlikrot, smultron, gulvial, skogssalad, gråfibbla, nypon m m förekommer.

Biotopvärde

Visst biotopvärde

Artvärde

Visst artvärde

Naturvärdesbedömning

Klass 3 - Visst naturvärde

Som helhet bedöms objektet ha viss betydelse för gröninfrastruktur för biologisk mångfald åtminstone på lokal nivå,

möjligen som lokal spridningskorridor.

Förslag till åtgärder

Lönnallén bör om möjligt sparas, då den ev utgör del av en lokal spridningsväg.



Naturvärdesobjekt 1 domineras av lönn som bildar en allé som sträcker sig längs med Björksätravägen.

6. Utveckling mot ökade ekologiska värden och ekosystemtjänster

Ekosystemtjänster i stadsplanering

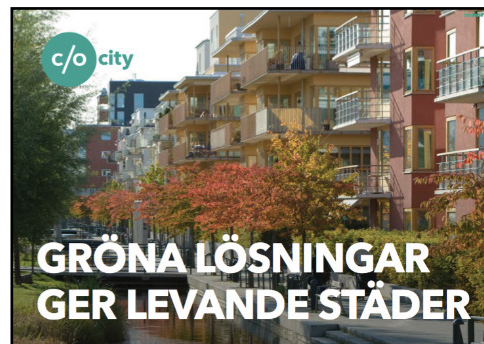
Det finns ett flertal olika strategier på marknaden för att arbeta med hållbar stadsutveckling. Ekosystemtjänster är ett allmänt vedertaget begrepp som sätter naturens värde ur ett människoperspektiv, och synliggör de nyttor som grönskan bidrar med i staden för oss människor. Naturvårdsverkets definition av ekosystemtjänster lyder:

"Ekosystemtjänster är alla produkter och tjänster som ekosystemen ger människan och som bidrar till vår välfärd och livskvalitet".

C/O City är en medlemsägd, nationell förening som kontinuerligt arbetar med att ta fram verktyg för aktörer inom stadsutveckling att arbeta med grönska och deras nyttor i staden. De verktyg som finns idag (att tillgå helt utan kostnad) är bl a:

- Ekosystemtjänster i stadsplanering – en vägledning 2.0
- Gröna lösningar ger levande städer – exempelsamling
- Naturen i staden – tips och råd för fler ekosystemtjänster i staden

Websida: www.cocity.se



Ökade ekologiska värden inom det aktuella området

För att bidra till ökade ekologiska värden i samspel med den planerade fastighetsutvecklingen finns ett antal lågt hängande frukter att tillgå.

Gröna tak/vegetationstak är en enkel åtgärd som direkt kompenserar för den gröna markytan som den planerade bebyggelsen avses att uppföras på. Idag utgörs denna mark av klippt gräsmatta med få ekologiska värden. Projektet skulle därmed öka de ekologiska värdena med den planerade utbyggnationen om gröna tak uppförs.

På marknaden finns ett antal gröna tak-lösningar som bidrar med olika typer av värden, och flera utav dem klarar gällande brandkrav. Man kan klumpa ihop lösningarna till två kategorier:

- sedumtak
- biotoptak

Sedumtak är den vegetationstaks-lösning som används mest frekvent. Den bidrar med några ekologiska värden genom blomning av de sedumväxtarter som kommer med lösningen för pollinatörer.

Biotoptak är vegetationstak som ger större utrymme för en skräddarsydd lösning med bästa tänkbara lämplighet. De kan vara av varierande storlek och innehåll, med blandade kornstorlekar i substratet och en större variation i växtlighet. Ofta uppförs också t ex mindre stenar och död ved. Biotoptak har ur ett ekologiskt perspektiv ett större antal värden, och bidrar också ofta med fler ekosystemtjänster, så som dagvattenhantering, genom sitt tjockare substrat.

Gröna tak går utmärkt att kombinera med solceller, och har till och med visat att effekten på dessa ökar tack vare den direkta kylningen som det gröna taket bidrar med.

Bilaga 1.

Gällande juridiska skydd för alléer som omfattas av generellt biotopskydd

Trädalléer

Allé definition

Lövträd planterade i en enkel eller dubbel rad som består av minst fem träd längs en väg eller det som tidigare utgjort en väg eller i ett i övrigt öppet landskap. Träden ska till övervägande del utgöras av vuxna träd. Med vuxna träd avses träd som mäter minst 20 cm i diameter i brösthöjd eller har uppnått en ålder av 30 år (det som först uppnås). Definitionen väg ska betraktas vitt och bör innefatta "väg, gata, torg och annan led eller plats som allmänt används för trafik med motorfordon".

Alléers naturvärden

Alléer utgör viktiga restbiotoper i ett i övrigt rationaliserat landskap och har stor betydelse som tillflyktsorter, spridningskorridorer och ledlinjer för olika växt- och djurarter. Det är framför allt de äldre träden i en allé som har höga naturvärden. Det råder brist på gamla träd i landskapet, och i många områden finns sådana endast kvar i alléerna. De gamla träden i en allé utgör ofta livsmiljö för ett stort antal arter, inklusive rödlistade arter bland framförallt insekter och lavar, men även bland svampar och mossor. Alléer kan även ge goda häckningsmöjligheter och viloplatser för hålbbyggande fåglar och fladdermöss. För födosökande fåglar är träden betydelsefulla genom rik tillgång på frön och insekter.

Vad innebär detta?

Åtgärder som påverkar träden i alléerna på ett negativt sätt, t ex genom nedtagning, krävs dispens från biotopskyddet. Dispens söks via Länsstyrelsen. Till denna dispens ska bl a följande information finnas med:

- Uppgifter om vem som ansöker om dispens
- Karta som markerar placering och utbredning av planerad åtgärd
- Beskrivning av de träd som omfattas (hämtas från en sk biotopskyddsutredning)
- Uppgifter om vilka kompensationsåtgärder som planeras

Bilaga 2.

Bedömningsgrunder för naturvärdesklasser 1-7 för naturmiljöer enligt SS 199000:202

Högsta naturvärde, naturvärdesklass 1

Mycket stor särskild betydelse för biologisk mångfald

Omfattar biotoper som har god överensstämmelse med ett referenstillstånd för naturliga ekosystem. Innehåller mycket goda livsmiljöer för naturvårdsarter och nästan alltid med inslag av rödlistade och hotade arter. Områden med högsta naturvärde är särskilt viktiga värdekärnor för biologisk mångfald i en nationell och regional grön infrastruktur. Varje enskilt område med denna naturvärdesklass bedöms vara av särskild betydelse för att upprätthålla biologisk mångfald på nationell eller global nivå.

Högt naturvärde, naturvärdesklass 2

Stor särskild betydelse för biologisk mångfald

Omfattar biotoper som har väsentliga kvaliteter, typiska för naturliga ekosystem. Innehåller goda livsmiljöer för naturvårdsarter, ofta med inslag av rödlistade och hotade arter. Områden med högt naturvärde är värdekärnor för biologisk mångfald i en nationell och regional grön infrastruktur. Varje enskilt område med denna naturvärdesklass bedöms vara av särskild betydelse för att upprätthålla biologisk mångfald på regional eller nationell nivå.

Påtagligt naturvärde, naturvärdesklass 3

Påtaglig särskild betydelse för biologisk mångfald

Omfattar biotoper som har typiska kvaliteter för naturli-

ga ekosystem, men som kan vara delvis påverkade eller saknar längre kontinuitet och därför inte uppfyller kriterier naturvärdesklass 1 eller 2. Innehåller ofta livsmiljöer för naturvårdsarter. Bidrar till en nationell och regional grön infrastruktur för biologisk mångfald. Den totala arealen av dessa områden har särskild betydelse för att bevara biologisk mångfald i Sverige. Enskilda områden kan lokalt ha stor särskild betydelse för biologisk mångfald där landskapet i övrigt är påverkat och har brist på biologisk mångfald.

Visst naturvärde, naturvärdesklass 4

Viss särskild betydelse för biologisk mångfald

Omfattar biotoper som har vissa kvaliteter av betydelse för biologisk mångfald. Kan innehålla livsmiljöer för naturvårdsarter. Bidrar till grön infrastruktur för biologisk mångfald åtminstone på lokal nivå. Den totala arealen av dessa områden har viss särskild betydelse för att bevara biologisk mångfald i Sverige. Enskilda områden kan lokalt ha stor särskild betydelse för biologisk mångfald där landskapet i övrigt är påverkat och har brist på biologisk mångfald.

Övrig värdeklass 5

Endast allmän betydelse för biologisk mångfald

Omfattar biotoper som domineras av arter och organism-samhällen som främst förekommer i tydligt påverkade biotoper utan kontinuitet, men har ändå högre kvalitet än övrig värdeklass 6 och 7. Har i sitt nuvarande tillstånd varken uppenbart negativ eller tydligt positiv betydelse för biolo-

gisk mångfald i Sverige. Innehåller livsmiljöer för vanliga arter. Kan ingå i en grönstruktur som bidrar till spridning av arter åtminstone på lokal nivå. Enskilda områden kan lokalt ha betydelse för biologisk mångfald där landskapet i övrigt är påverkat och har brist på biologisk mångfald.

Övrig värdeklass 6

Saknar uppenbar betydelse för biologisk mångfald

Antropogent påverkat område med odlad monokultur, eller som av annan anledning domineras av ett fåtal arter med liten genetisk och åldersmässig variation, och som därmed inte bidrar till biologisk mångfald.

Övrig värdeklass 7

Uppenbart negativ betydelse för biologisk mångfald

Bebyggelse, anläggningar och hårdgjorda ytor som saknar eller har mycket begränsad vegetation.

Bilaga 3.

Fullständig artlista

Objekt 1	Objekt 2	Objekt 3	Objekt 4	Objekt 5	Objekt 6
<u>Träd och buskar</u> Parklind Rönn Fågelbär Alm Apel Hägg Berberis Spirea Nypon	<u>Träd och buskar</u> Ek	<u>Örter</u> Rödklöver Maskros Vitmåra	<u>Träd och buskar</u> Parklind Alm Fågelbär Hästkastanj Häggmispel Syrén Paradisbuske Rosentry Schersmin	<u>Träd och buskar</u> Rönn	<u>Träd och buskar</u> Lönn <u>Örter</u> Ängssvingel Hundkex Skogsklöver Stormåra Svartkämpar Nejlikrot Smultron Gulvial Skogssallad Gråfibbla Nypon
<u>Örter</u> Röllika Åkertistel Blåeld Hundäxing Maskros Gråbo Skräppa Nejlikrot Ryssgubbe Stormåra, Kråkvicker Ullig kardborre Knölklocka Käringtand					

Referenser

SIS (2023). Svensk standard 199000:2023 Naturvärdesinventering avseende biologisk mångfald (NVI) – Genomförande, naturvärdesbedömning och redovisning

Artportalen, utsökning 2013-2023