

# Naturvärden Ögat 1, Bromma

September 2023  
reviderat 20240912

**CONEC** KONSULTERANDE  
EKOLOGER



# Innehållsförteckning

1.	Bakgrund	4
2.	Metod	4
3.	Rödlistade arter	5
4.	Artportalen	5
5.	Inventeringar	5
	Träd	6
	Fåglar	6
	Fladdermöss	10
	Groddjur	10
6.	Spridningssamband	10
7.	Naturvärden	10
8.	Artskydd och rekommendationer	11
9.	Planens påverkan på ekologiska förhållanden	12
9.	Referenslista	13

## Sammanfattning

I samband med detaljplanering för Ögat 1 har en naturvärdesinventering genomförts. Uppdragsgivare är Svenska Hem. I naturvärdesinventeringen ingår även en bedömning av trädens ekologiska status, samt dokumentation av fågel- och fladdermusfaunan i området. Området har besökts 12 gånger under våren och sommaren 2023.

Detaljplaneområdet ligger på ömse sidor om Spångavägen och består på västra sidan huvudsakligen av förhållandevis tät lövskog och på östra sidan en gräsmatta. En del flyttblock finns i området. Ett tätt törnrossnår gränsar i norr till gräsmattan.

Totalt är 84 träd inmätta, där lönn är det vanligaste trädslaget. De allra flesta träd är relativt unga och har därför inte så stort ekologiskt värde, men vi har gett fem av de större träden ett naturvärde.

Totalt har 20 fågelarter noterats, varav ingen är *säker* häckare, fyra är *troliga* häckare och sex arter *möjliga* häckare. Dessutom är tio arter bara observerade tillfälligtvis inom området.

Av rödlistade arter kan björktrast och grönfink *möjligen* häcka i området. Bevarandet av ”trädgårdsmiljöer”, trädjungar med rik buskvegetation blandat med öppna marker, är viktigt för dessa arter.

Fladdermöss undersöktes tre kvällar och vid endast ett av dessa tillfällen har en fladdermus observerats.

Vid inget av de besök (12 gånger) som har gjorts i området har groddjur påträffats.

Området ligger nära Nälstabäckens ESBO-område. Nälstabäcken mynnar i Bällstaån och fungerar som ett viktigt område för arter knutna till vatten.

Det finns flera värdefulla delar av klass 3 och 4 i både delområde 1 och 2.

Det ekologiska värdet kommer att sänkas något, men den kontinuerliga funktionen (KEF) för naturvårdsarter i Bromma bör inte påverkas nämnvärt.

## 1. Bakgrund

Denna naturvärdesinventering är genomförd som en bakgrund inför detaljplan Ögat 1, Bromma, se figur 1. I detta område står Svenska Hem för planeringen.

I naturvärdesinventeringen ingår även en trädinventering (avseende ekologiska värden), fågelinventering samt fladdermusinventering.

## 2. Metod

Naturvärdesinventering avseende biologisk mångfald (NVI) har utförts enligt SIS standard ftSS 199000:2014 på fältnivå med detaljeringsgrad medel. Som tillägg till grundmetoden har naturvärdesklass 4 identifierats och värdeelement (t.ex. värdefulla träd) beskrivits.

En genomgång av trädens ekologiska värden genomfördes under augusti och bygger på den trädinmätning som genomförts i området.

En fågelinventering vars syfte är att se vilka fåglar som kan påverkas av den tänkta exploateringen har genomförts. Detta gäller såväl bofasta/häckade fåglar, som sällsynta eller hotade arter som kan påverkas i sitt födosök.

Då ingen riktigt tillämpbar metod finns bland naturvårdsverkets handledningar för miljöövervakning för fågelinventeringar, har en kombination av olika metoder använts. Framförallt naturvårdsverkets (2016) kombination av linjetaxering och punktinventering har nyttjats.

Inventeringen bygger på metoden ”Punktinventering”, där alla fåglar som hörs eller ses från en förutbestämd punkt under fem minuter noteras. Aktiviteten beskrivs enligt Artportalens häckningskriterier, se tabell 1.

En särskild inventering av fladdermöss har också genomförts med tre kvällsbesök. Den apparatur som använts vid fladdermusinventeringen har varit en Pettersson D-100 heterodyn-detektor och en Echo Meter Touch 2 (EMT2) från Wildlife Acoustics med höghastighetsinspelning.

Området har besökts 10 gånger i samband med fågelinventeringen. De flesta tillfällena under morgonen från ca 05.30 till ca 07.30, samt vid ett tillfälle på kvällen ca 22 till 23. Förutom detta har området besökts vid två tillfällen för enbart fladdermusstudier. I augusti besöktes området också för att genomföra trädinventeringen. Vid alla dessa besök har också eventuella förekomster av groddjur kontrol-



**Figur 1.** Områden som undersökts för detaljplan Ögat 1. Delområden 1 och 2 är ungefärligt inringade med blå ytterlinje.



Tabell 1. Häckningskriterierna 1-12 visar på säker häckning, 13-16 indikerar trolig häckning, 17-20 möjlig häckning.

Häckningskriterier – Fåglar	Aktivitet nr.	Bedömning
Bo, ägg/ungar	1	Säker häckning
Bo, hörda ungar	2	
Misslyckad häckning	3	
Ruvande	4	
Äggskal	5	
Föda åt ungar	6	
Bär exkrementäck	7	
Besöker bebott bo	8	
Pullå/nyligen flygga ungar	9	
Nyligen använt bo	10	
Avledningsbeteende	11	
Bobygge	12	
Ruvfläckar	13	Trolig häckning
Upprörd, varnande	14	
Bobesök?	15	
Parning/parningsceremonier	16	Möjlig häckning
Permanent revir	17	
Par i lämplig häckbiotop	18	
Spel/sång	19	
Obs i häcktid, lämplig biotop	20	

Spridningslänkar har studerats i kartdata tillhandahållet av Stockholms stads GIS-databas.

Kända observationer av arter har hämtats från Artportalen.

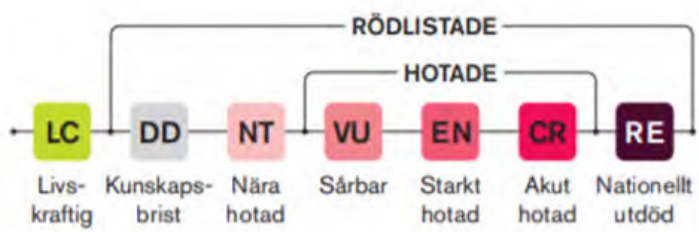
### 3. Rödlistade arter

Artdatabanken gör vart femte år en bedömning av arter som minskar i antal eller som riskerar helt försvinna från landet i den s.k. rödlistan. Denna lista, tillsammans med förteckningar i Artskyddsförordningen och lokala bedömningar av arter, samt bedömningar från t.ex. Skogsstyrelsen är viktiga för att bedöma vilket skydd arterna behöver. Rödlistade arter indelas i de kategorier som visas i figur 2.

### 4. Artportalen

En sökning i Artportalen har senast gjorts i augusti 2023. Från detta område eller från den närmaste omgivningen har nästan inga anmärkningsvärda arter rapporterats.

Det mest intressanta är en stor mistel som växer i detaljplaneområdet Eneby, som inte ingår i denna rapport.



Figur 2. Ovanstående figur är hämtad från Artdatabanken (2020) och visar beteckningen samt de förkortningar som används internationellt.

### 5. Inventeringar

De områden som är aktuella för eventuell exploatering är delområde 1 och 2, se figur 1.

Delområde 1 är i huvudsakligen en lövskog med relativt tät undervegetation och lövträdarter som hägg, alm, ask, asp och lönn. Här finns även nypon, berberis, skogstry, slån och nypon. Ett fåtal barrträd växer i området. Träden är i huvudsak från relativt unga till medelålders. På nordvästra sidan av området, mellan bostadsområden och delområdet, tar en gräsmatta vid. På detta område och längs gatan står ett antal träd som är planterade ganska nyligen. Dessa träd är inte av inhemska arter. Ett stort flyttblock finns i området.

I delområde 2 gränsar ett område med grova tallar till det område som är markerat med grönt i figur 1. Här finns flera värdefulla träd, men detta område har inte undersökts närmare. Det grönmärkade området är beväxt med lövträd i olika storlekar. De flesta träden är unga till medelålders, men några grövre träd finns också. På några ställen är undervegetationen tät av uppväxande unga träd. Men här växer även oxbär, skogstry och hassel. På marken hittas också kaprifol och vintergröna, som troligen har spridit sig från intilliggande villaträdgårdar. Blåsippa finns här och där. I kanten av gräsmattan står enstaka exemplar av gullviva. Området har blivande kvaliteter som ett lundområde. Högre upp i slutningen övergår branten i berghällar utan jordskikt. En del block ligger nedanför branten.

Tyvärr har de boende i närliggande villaträdgårdarna anlagt komposter eller lagt upp högar med smala trädstammar i området i lövskogen. Död ved är positivt för den biologiska mångfalden, men här är nog mängden i mesta laget.

I norra delen växer ett ganska tätt snår med slån och nypon intill gräsmattan.



I den trädunge som växer avskilt i söder består träden av asp. I detta område står också förvildad syren.

Gräsmattan är förhållandevis artrik och här har luktviol, prästkrage, vitklöver, stormåra, hundäxing, ängskavle, maskros, hagtorn, smultron och ögontröst påträffats.

### Träd

I område 1 är 52 träd inmätta och i område 2 32 st, se bilaga 1. De allra flesta av dessa är lövträd, se figur 4 och 5. Vanligast av träden är lönn, men även flera lindar finns i området. En stor aspdunge står i område 2. Andra träd som noterades är ask, gran, tall, körsbär och oxel. Dessutom finns ett äppelträd, en alm, en naverlönn och en en. Flera lönnar (någon odlad form) är nyligen planterade.

**Tabell 2. Ekologiskt värdefulla träd.**

Nr	Art	Kommentar	Stam-diameter
2	Äppelträd	Mistel	20
17	Ask		60
18	Oxel	Sexstammig	55
25	Sälg		60
44	Lönn		60
61	Lönn		70

De allra flesta träd är relativt unga och har därför inte så stort ekologiskt värde, men vi har gett sex av de större träden ett naturvärde, se tabell 2. Detta värde är dock inte så högt att de klassas som särskilt skyddsvärda träd enligt länsstyrelsens bedömning (Länsstyrelsen 2023).

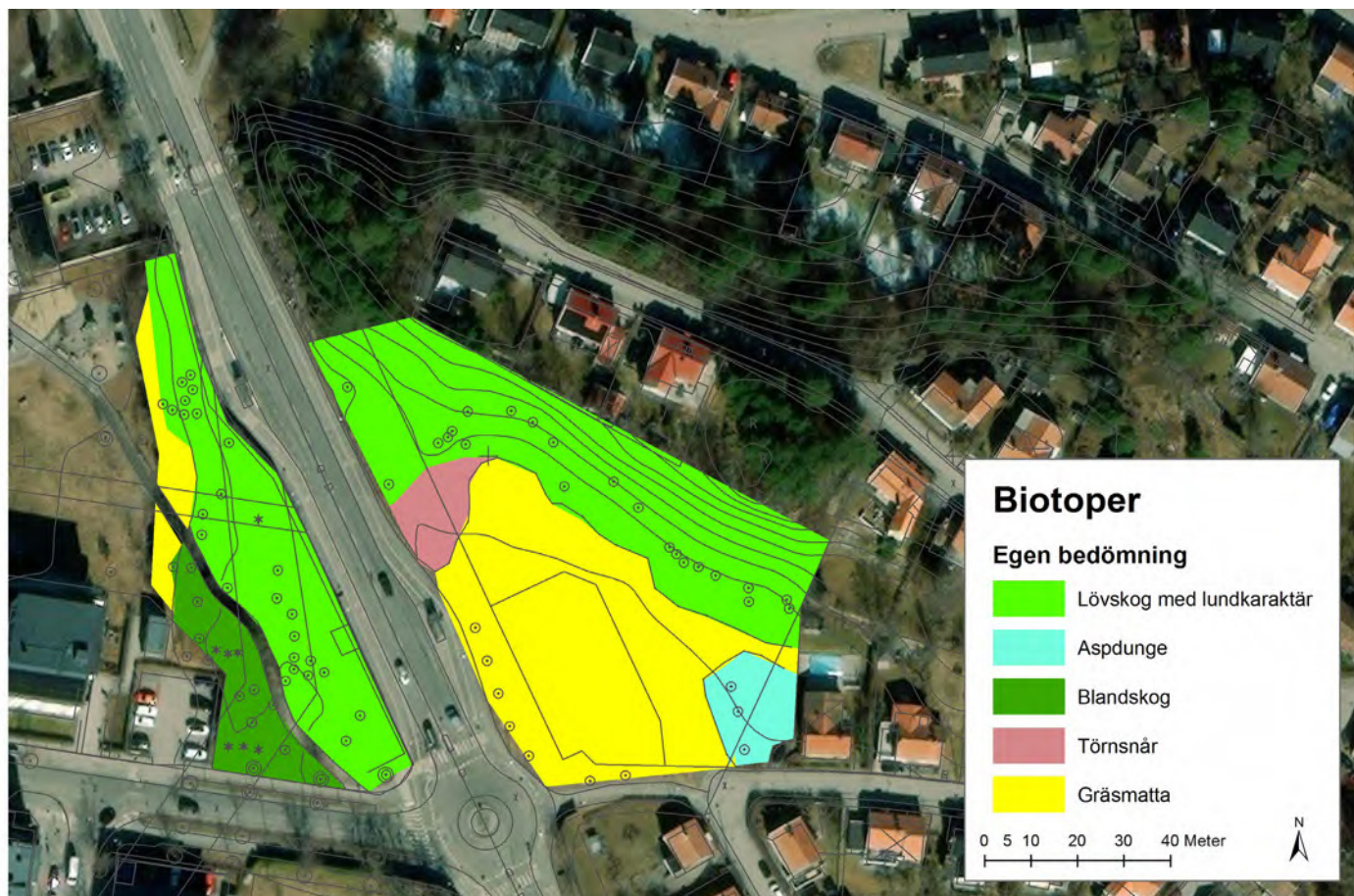
Längs vägen står några unga träd på rad till en framtida allé. Dessa träd är så unga att de inte klassas som alléträd som har biotopskydd enligt länsstyrelsen.

Någon bedömning av bevarandevärdet ur estetisk synvinkel har inte gjorts. Vi har inte heller bedömt hur friska träden är, utom i undantagsfall. Det kan dock påpekas att eftersom många av träden är relativt unga, så är de förhållandevis robusta mot förändrade förhållanden.

### Fåglar

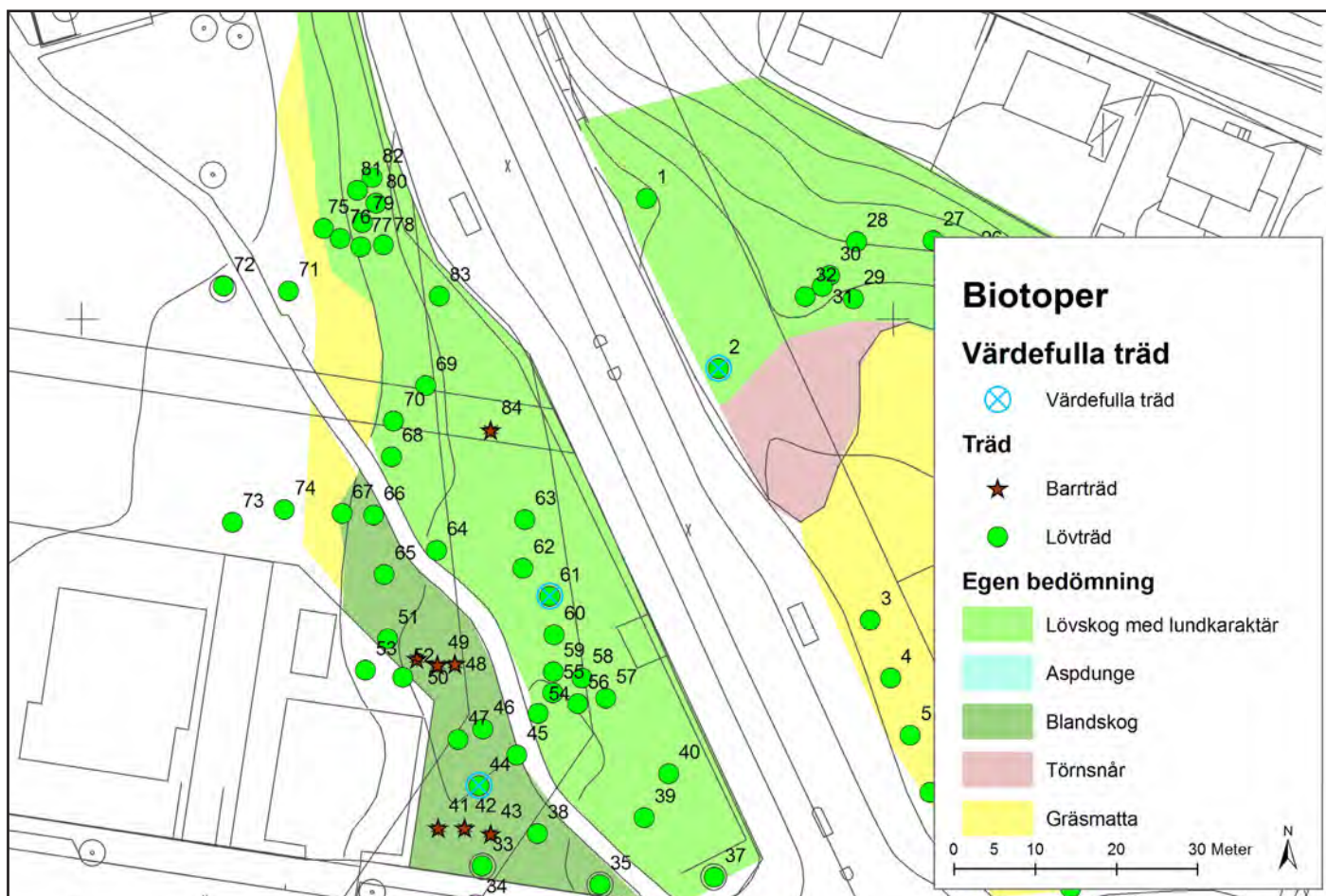
Sammanställningen av de fågelarter som observerats finns i bilaga 2. Totalt har 20 arter noterats, varav ingen är säker häckare, fyra är troliga häckare och sex arter möjliga häckare. Dessutom är tio arter bara observerade tillfälligt inom området.

Björktrast, blåmes, koltrast och skata är troliga häckare. Möjliga häckare är grönfink, ringduva,

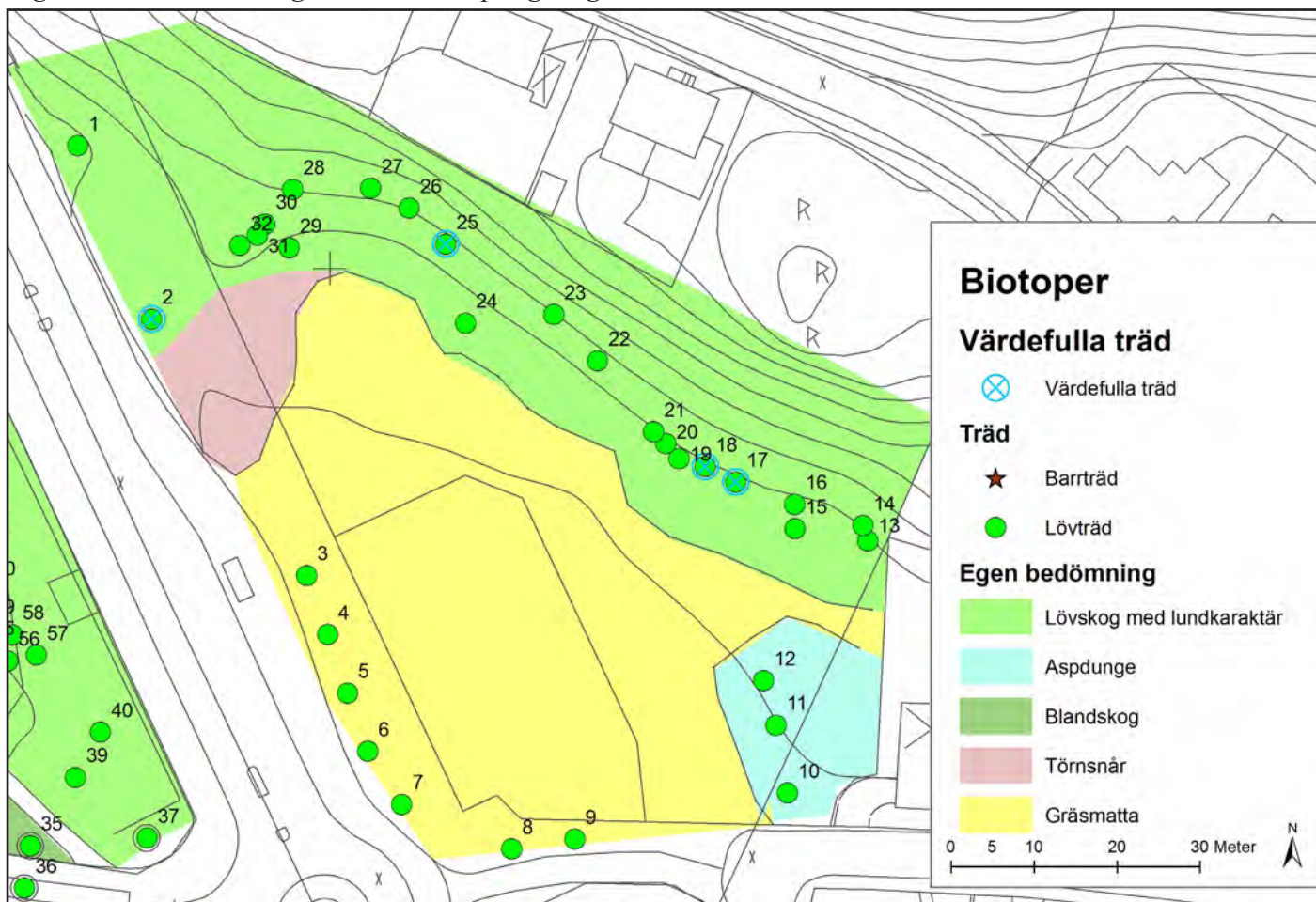


**Figur 3. Biotoper, egen bedömning.**





Figur 4. Trädinventeringen väster om Spångavägen.



Figur 5. Trädinventeringen öster om Spångavägen.





Figur 6. Överst delområde 2 öster om Spångavägen, nederst delområde 1 väster om Spångavägen.





Figur 7. Delområde 2 öster om Spångavägen.



rödhake, större hackspett, svarthätta och talgoxe. Arter som bara observerats inom eller över detaljplaneområdet är domherre, fiskmå, fisktärna, gransångare, gråsparv, grönsiska, kaja, gråkråka, pilfink och tornseglare.

Av dessa arter är björktrast (NT), grönfink (EN) och gråkråka (NT) rödlistade. Björktrast och grönfink kan, som nämnts, möjligen häcka i området.

## Fladdermöss

Området har besökts tre kvällar och vid endast ett av dessa tillfällena har en fladdermus observerats.

Det var en nordfladdermus som flög strax utanför punkt ett och fortsatte mot nordväst ut ur området.

## Groddjur

Vid inget av de besök (12 gånger) som har gjorts i området har groddjur påträffats.

Inga lämpliga leklokaler eller våtområden finns i området. Däremot skulle norra delen av delområde 2, som vetter mot Nälstabäcken, kunna vara ett övervintringsområde för groddjur.

## 6. Spridningssamband

I Stockholms stad har man försökt sammanfatta vilka områden som har särskild stor betydelse för den biologiska mångfalden i s.k. ”Ekologiskt särskilt betydelsefulla områden” (ESBO), se figur 8.

I denna figur framgår att detaljplaneområdet ligger utanför ESBO-områden. Däremot ligger det nära Nälstabäckens ESBO-område. Nälstabäcken mynnar i Bällstaån och är ett viktigt samband för arter knutna till vatten, dock degraderat på vissa platser där vattendraget är kulverterat. En del restaureringsåtgärder har dock genomförts i bl.a. den del som ligger närmast detaljplaneområdet.

För att bevara sambandet med ESBO-områdena är norra delarna av delområde två viktigast, där blandskogen gränsar till dalgången, se figur 3.

## 7. Naturvärden

Det finns flera värdefulla delar i både delområde 1 och 2.

I delområde 1 har lövskogsdungen närmast vägen fått klass 3 påtagligt naturvärde (av totalt 4 klasser där klass 1 är högsta värde). Området är litet och tämligen isolerat, men många fina lövträd finns här, varav ett har givits ett naturvärde. Det är en lönn som är ca 70 cm i stamdiameter. Området lockar till sig fåglar också, men litenheten och isoleringen är en begränsande faktor. Dungen söder om gångvägen har fått ett lägre värde (klass 4 - visst naturvärde), då träden är yngre och har karaktären av blandskog. Ett större lövträd (lönn) har vi dock markerat med naturvärde. Alldeles intill gångvägen finns också ett stort flyttblock som ger karaktär åt området.



Figur 8. Ekologiskt särskilt betydelsefulla områden (ESBO) markerade med grönt. Aktuell område inringat. Stockholms stads databas.



I delområde 2 har tre biotoper värdeklassats. Norr om växer ett tätt törnsnår som övergår i den mer lundartade lövskog som omger gräsmattan. Bägge biotoperna är värdefulla för många fåglar. Dessa områden har givits påtagligt naturvärde (klass 3). Inom området finns tre träd som klassats med naturvärde (ask, sälk och oxel). Sambandet vidare norrut mot Nälstabäcken är också värdefullt, men har inte undersökts närmare.

Aspdungen i södra delen av området är av mer ordinär natur, men har åtminstone detta år lockat till sig de rödlistade fåglarna björktrast och grönfink. Dessa arter kan dock också häcka i villaträdgårdar i närområdet. Detta område har givits klass 4 (visst naturvärde).

## 8. Artskydd och rekommendationer

De fågelarter som kan omfattas av artskyddet och som kan tänkas häcka i området är **björktrast** (NT) och **grönfink** (EN).

Bägge arterna har haft en stor häckningsframgång under 2022 och 2023. Då det gäller grönfink var arten tidigare hårt decimerad av en sjukdom som den nu, trots framgångsrik häckning 2024 inte verkar ha repat sig från. Detta innebär att det troligen inte just nu har varit livsmiljöerna som begränsar grönfinken.

Bevarandet av ”trädgårdsmiljöer”, trädgångar med rik buskvegetation blandat med öppna marker, är

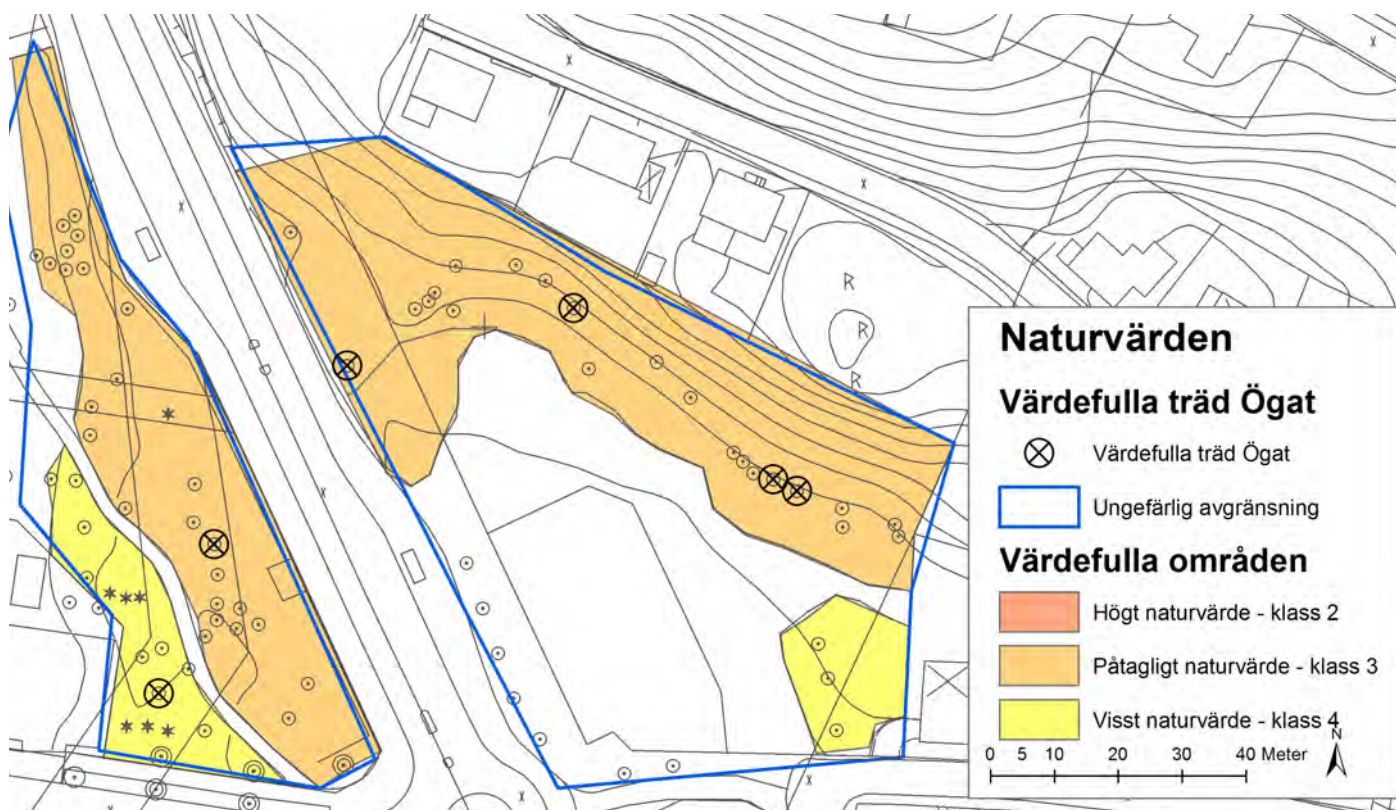
dock viktigt för dessa arter. Vid en eventuell exploatering bör träd och buskar sparas där så är möjligt, samt nyplantering göras.

I de fall ovanstående förslag på skyddsåtgärder eller kompensation inte kan genomföras inom området, kan den närliggande Nälstabäckens dalgång förstärkas med motsvarande åtgärder.

**Gullvivan** är fridlyst i Stockholms län. Det är inte tillåtet att gräva eller dra upp exemplar av växten med rötterna, inte heller att plocka eller på annat sätt samla in exemplar av växten för försäljning eller andra kommersiella ändamål. **Blåsippa** är fridlyst då det gäller att plocka, gräva upp eller på annat sätt ta bort eller skada exemplar, ta bort eller skada frön eller andra delar. **Mistel** är fridlyst. Det är inte tillåtet att plocka, gräva upp eller på annat sätt ta bort eller skada exemplar av växten, ta bort eller skada frön eller andra delar.

Alla tre arterna är livskraftiga.

Det kan också påpekas att åtgärder som att skapa öppna vattenmiljöer och plantera bärande träd och buskar alltid är värdefullt.



Figur 9. Värdefulla områden och träd.



## 9. Planens påverkan på ekologiska förhållanden

I förslaget till detaljplan daterad 2024-09-09 (2) finns förslag till bebyggelse på ömse sidor om Spångavägen norr om Styresmans Sanders väg och Hjortronvägen, se figur 10.

På västra sidan av Spångavägen (delområde 1) planeras två sammanbyggda huskroppar med fem respektive sex våningar. Den västligaste delen är avsatt som park. Övrig mark är betecknad som prickmark där *”Byggnad får inte uppföras. Parkering medges ej. Ramp till parkeringsgarage medges inom angivet område. Sopkasuner får uppföras”*.

På östra sidan av Spångavägen (delområde 2) planeras två sammanbyggda huskroppar med fyra respektive fem våningar. I östligaste delen av området planeras dessutom en huskropp med tre våningar. På dagens öppna yta kan parkeringsgarage anläggas liksom miljöhus, pergola samt väderskydd för cyklar. Skogskanten är betecknad med n2 där *”Marken ska återfyllas och ansluta i nivå med angränsande kvartermark och allmän platsmark”*. I övriga delar är marken betecknad som prickmark enligt ovan.

Tre ytor har klassats med naturvärden.

Väster om gångvägen i området väster om Spångavägen är området klassat med visst naturvärde (klass 4). Detta bevaras som park och påverkas inte av detaljplanen. Området öster om gångvägen kommer att exploateras helt och hållet. Detta område har givits klass 3, påtagligt värde.

Skogskanten öster om Spångavägen kommer troligen att sparas till stora delar. Törnsnåret längs Spångavägen kommer dock att försvinna. Men den östligaste delen kan bli påverkad av de 50 kvm som får hårdgöras. Närheten till byggnaden kan också innebära att några träd tas ned eller att träden skuggas. Detta område har fått påtagligt värde, klass 3.

Området nära Hjortronvägen, med visst naturvärde klass 4, kommer att försvinna.

I naturvärdesbeskrivningen är sex träd bedömda ha naturvärde, dock ej så att de kan anses vara särskilt skyddsvärda enligt länsstyrelsens bedömning.

Träd nr 2, ett äppelträd med en liten mistel står strax utanför detaljplanen och påverkas därför inte

av själva planen. Däremot kan trädet påverkas om åtgärder görs på gatan.

Träd nr 17 en ask och träd nr 18 en oxel växer inom det område som har betecknats med n2. Det är knappast troligt att möjligheterna till hårdgörning kommer att ske i skogsbrynet. Däremot kan träden komma att fällas om deras hälsotillstånd inte är gott eller om de lutar in mot de planerade byggnaderna.

Träd nr 25 är en sälk som står utanför detaljplanen och därför inte berörs i detta sammanhang.

Träd nr 44 är en lönn som växer inom det område som betecknats som park och kommer därmed inte att påverkas av planen. Däremot kan trädet komma att fällas om hälsotillståndet inte är gott eller det lutar in mot den planerade byggnaden.

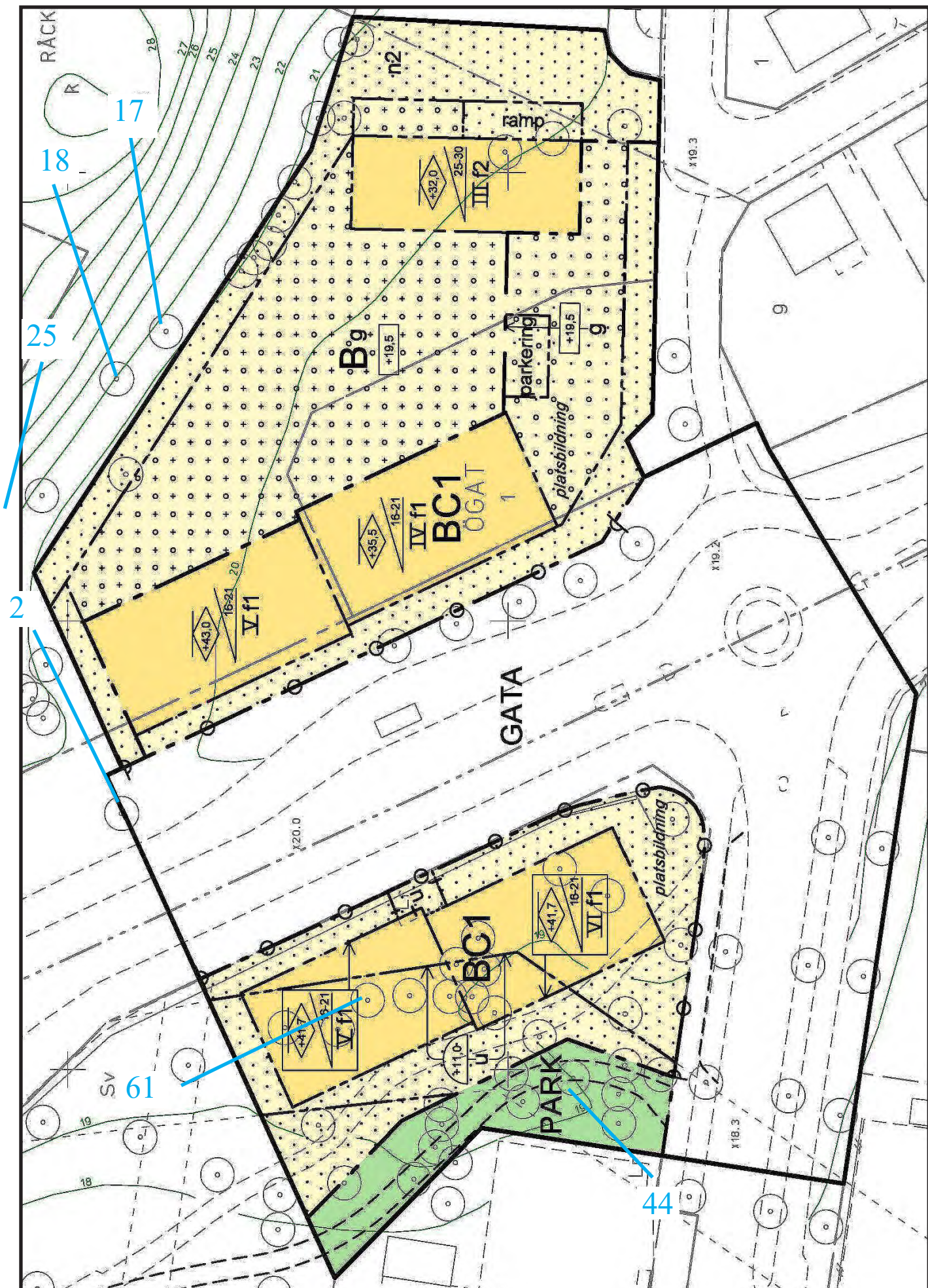
Träd nr 61 är en lönn som står där en av huskropparna kommer att uppföras och måste därför fällas.

De fågelarter som kan omfattas av artskyddet och som kan tänkas häcka i området är **björktrast** (NT) och **grönfink** (EN). En häckning av björktrast i Bromma är inte beroende av om huskroppar uppförs i lövskogsområdet i delområde 1. Det ska också sägas att skogsområdet i delområde 2 till stora delar bevaras. Den kontinuerliga ekologiska funktionen (KEF) för björktrasten i Bromma bör därför inte påverkas. Samma gäller grönfink.

Blåsippa och gullviva är fridlysta. Blåsippa växer framförallt i den skogsdunge som bevaras. Då det gäller gullviva är det lite knepigare. Den växer på den öppna marken som får underbyggas av bjälklag. Det finns dock möjligheter att återplantera ängsmark där gullviva kan finnas kvar. Ett förslag är att bevara eller skapa något/några områden med gullviva som sköts som ängsmark med slätter under senare delen av sommaren.

Genom parkmarken i delområde 1 och anslutande naturmark nära delområde 2 finns ett visst ekologiskt samband mellan delar söder och norr om planområdet. Detta talar för att den kontinuerliga funktionen (KEF) för naturvårdsarter i Bromma inte kommer att påverkas negativt.





Figur 10. Detaljplan med värdefulla träd utmärkta. Observera att kartan är vriden 90 grader.



## 10. Referenslista

- Artdatabanken. 2023. <https://artfakta.se/artinformation>. Information om rödlistade arter och naturvårdsarter.
- Artportalen. 2023. <http://www.artportalen.se/> Sökning under augusti 2023. Artdatabanken och Naturvårdsverket.
- Birdlife Sverige. 2022. <https://birdlife.se/> Sveriges fåglar 2022.
- Fågel.n.se. 2023. <https://www.fageln.se>. En fågelbok på nätet.
- Hallingbäck, T. (red.) 2013. Naturvårdsarter. SLU. Uppsala. Artdatabanken.
- Länsstyrelsen, 2023. Särskilt skyddsvärda träd.
- Mörtberg, U., Zetterberg, A. och Gontier, M. 2006. Landskapsekologisk analys i Stockholms stad. Metodutveckling med groddjur som exempel. Miljöförvaltningen. Stockholms stad.
- Mörtberg, U., Zetterberg, A. och Gontier, M. 2007. Landskapsekologisk analys i Stockholms stad. Habitatnätverk för eklevande arter och barrskogsarter. Miljöförvaltningen. Stockholms stad.
- Naturvårdsverket. 2016. <https://www.naturvardsverket.se/> Fåglar: Linjetaxering, samt kombinerad punkt- och linjetaxering. Version 1:0, 2016-03-21.
- SIS. 2014. Standard ftSS 199000:2014. Naturvärdesinventering avseende biologisk mångfald (NVI) – Genomförande, naturvärdesbedömning och redovisning.
- Skogsstyrelsen. 2023. <https://www.skogsstyrelsen.se/> Information om naturvårdsarter i skog.
- Stockholms stads dataportal. 2021. Biotoper, Habitatkarta, Ekologiska värden. <http://dataportalen.stockholm.se/dataportalen/>







Nr	Naturvärde	Art	Kommentar	Stam-diameter
1		Lönn	Oklart vilket träd som	25
2	ja	Äppelträd	Med mistel	20
3		Lönn	Planterad	10
4		Lönn	Planterad	10
5		Lönn	Planterad	10
6		Lönn	Planterad	10
7		Lönn	Planterad	10
8		Lönn	Planterad	10
9		Lönn	Planterad	10
10		Asp		25
11		Asp		60
12		Asp		35
13		Lönn	Lutande	50
14		Lönn		50
15		Asp	Död	35
16		Lönn	Trestammig	25
17	ja	Ask		60
18	ja	Oxel	Sexstammig	55
19		Oxel	Dubbelstammig	35
20		Oxel	Dubbelstammig	35
21		Oxel		40
22		Lönn		55
23		Lönn		55
24		Asp		35
25	ja	Sälg		60
26		Lönn	Sexstammig	35
27		Oxel		35
28		Lönn	Dubbelstammig	30
29		Lönn		45
30		Lönn		25
31		Lönn		40
32		Lönn		45
33		Laciniat	Planterad	15
34		Laciniat	Planterad	15
35		Laciniat	Planterad	25
36		Laciniat	Planterad	15
37		Laciniat	Planterad	35
38		Laciniat	Planterad	10
39		Laciniat	Planterad	15
40		Laciniat	Planterad	20
41		Tall		35
42		Tall		30
43		Tall		35
44	ja	Lönn		60
45		Lönn		40
46		Körsbär		35
47		Körsbär		35
48		Gran	Urdålig	50
49		Gran	Urdållig	45
50		Tall	Spinkig	35
51		Lönn	Sprucken stam	30
52		?	Död	10



53		Naverlön		10
54		Lind	Dubbelstammig	40
55		Lind		35
56		Lind	Fyrstammig	40
57		Lind		40
58		Lind	Fyrstammig	30
59		Lind		45
60		Lind		40
61	ja	Lönn		70
62		Ask		30
63		Ask	Trestammig	40
64		Lönn		45
65		Lönn		45
66		Lönn		35
67		Lönn		35
68		Lönn		35
69		Lönn	Dubbelstammig	35
70		Lönn	Dubbelstammig	20
71		Laciniat	Planterad	10
72		Laciniat	Planterad	10
73		Laciniat	Planterad	10
74		Laciniat	Planterad	15
75		Lönn	Dubbelstammig	30
76		Lönn	Dubbelstammig	35
77		Lönn		35
78		Lönn	Fyrstammig	45
79		Lönn	Dubbelstammig	30
80		Alm	Dubbelstammig	25
81		Lönn	Dubbelstammig	35
82		Lönn		40
83		Lönn	Svårmätt	40
84		En	Ljusbrist	15



# Protokoll

## Fågelinventering Ögat och Eneby

### Våren 2023



Häckningskriterier – Fåglar	Aktivitet nr.	Bedömning
Bo, ägg/ungar	1	Säker häckning
Bo, hörda ungar	2	
Misslyckad häckning	3	
Ruvande	4	
Äggskal	5	
Föda åt ungar	6	
Bär exkrement säck	7	
Besöker bebott bo	8	
Pulli/nyligen flygga ungar	9	
Nyligen använt bo	10	
Avledningsbeteende	11	
Bobygge	12	
Ruvfläckar	13	Trolig häckning
Upprörd, varnande	14	
Bobesök?	15	
Parning/parningsceremonier	16	
Permanent revir	17	Möjlig häckning
Par i lämplig häckbiotop	18	
Spel/sång	19	
Obs i häcktid, lämplig biotop	20	



Observerade arter	Häckning 1 - 3	Häckning 4 - 7	Karakteristika	Hot
Björktrast	permanent revir, trolig häckning	häckar möjligen i området	Det är en vanlig art som finns både i trädgårdar, skogar och ganska urbana miljöer. Boet kan byggas på många olika ställen och ibland kan det bildas riktiga kolonier av björktrastar. Huvudsakligen lever de på insekter, mask och andra smådjur, men på hösten är det bär som kan locka hundratals trastar till samma ställe.	Björktrast har gått från livskraftig till nära hotad (NT) i rödlistan (2020).
Blåmes	permanent revir, trolig häckning	häckning nära området	Blåmes är en art som man hittar nästan överallt, både i skogsmiljöer och trädgårdar. Under sommaren är det framförallt insekter som är födan, men om vintern äter den gärna frön vid fågelborden. Häckar i holkar eller motsvarande. I huvudsak stationär.	
Bofink		enstaka observationer	Bofink och lövsångare är Sveriges två vanligaste fågelarter. Bofinken är en flyttfågel som återkommer under den tidiga våren, mars-april. Den häckar i många olika miljöer, ofta i trädgårdar. Boet byggs normalt i träd, ofta björk.	

Domherre	en observation utanför	en observation utanför	Häckar i barr- och blandskog i hela landet, men svår att få syn på då, till skillnad mot vid fågelbordet på vintern. Boet som byggs av honan, ligger på några meters höjd, oftast i en liten gran eller enbuske och består av kvistar och rottrådar.	
Duvhök		överflygande	Revire är relativt relativt stort. Det finns därför bara ett tjugofemtal duvhöksrevir inom Stockholms stad. Fågeln häckar i skogsområden där det finns gamla barrträd och boet byggs av ris, gärna i en gran eller tall. Boet byggs på under årens lopp och kan med tiden bli mycket stort och användas av flera generationer hökar.	Duvhök är rödlistad, nära hotad (NT). Ingen omedelbar fara finns för arten, men den minskning som skett beror framförallt på avverkning av skog i häckningsområden a. Försiktighet bör iakttagas intill boet.
Fiskmås	överflygande	överflygande	Fiskmås är en vanlig art och kan ses långt från närmaste vattendrag. Numera har den också (tillsammans med trutar) börjat häcka i urban miljö på t.ex.	Fiskmås har gått från livskraftig till nära hotad (NT) i rödlistan 2020.
Fisktärna	överflygande		Arten häckar ofta på öar tillsammans i kolonier. Flyger långt i	



Gransångare	enstaka observation	enstaka observation	Två olika populationer i norra respektive södra Sverige finns. Arten ökar och förväntas snart häcka i hela landet. Boet döljs på tät plats i tät vegetation eller i mindre träd.	
Grågås		överflygande	Häckar i skärgården eller större sjöar.	
Gråsparv	Häckar i buskområden utanför	häckar i villaområdena	Arten var ursprungligen en landsbygdsfågel som levde på platser där det fanns hästar. De levde då på att plocka frön ur hästspillning. Även idag är arten vanlig nära hästgårdar, men betraktas numera framförallt som en urban art. Den häckar på alla möjliga ställen, gärna under tegelpannor, i ventiler m.m. Gråsparven bildar livslånga äktenskap.	
Gräsand		överflygande	Häckar i ofta i sjöar, men kan bosätta sig på t.ex. takterasser	
Grönfink	häckar möjligen	häckar i villaområdena	Grönfinkens miljö är hagar, enbuskmarker, trädgårdar och parker. Boet byggs i enbuskar eller täta granar på några meters höjd. Arten förefaller vara ganska vanlig inom Stockholms stad 2023.	Arten har gått från livskraftig 2015 till starkt hotad (EN) 2020, detta beroende på sjukdom. Men arten är just nu på tillväxt igen.

Grönsiska	observerad		Arten är liten och för ett relativt undanskymt liv, varför den lätt kan missas. Boet ligger ofta också högt upp 20 – 25 m i gran eller tall. Antalet skiftar kraftigt mellan olika år, varför det ett år kan vara gott om fåglar medan den är sällsynt andra år. Den lever huvudsakligen på frön av olika slag.	
Kaja	häckar troligen nära	en observation	I holkar eller ihåliga träd, men även i håligheter den kan finna i byggnader eller i skorstenar. Finns det möjligheter så häckar kajor gärna tillsammans i stora kolonier.	
Koltrast	permanent revir, trolig häckning	häckar i villaområdena	Koltrasten är en allmän häckfågel som blivit allt mer stadsbo. Den kan förekomma i många olika biotoper och är vanlig i trädgårdar och innergårdar. Boet lägger den ofta på låg höjd i täta träd eller buskar.	
Kråka	observerad, men häckar utanför området	observerad	Kråkan är en allmän art i hela landet, men föredrar att leva nära bebyggelse.	Arten har gått från livskraftig 2015 till nära hotad 2020 (NT), detta beroende på att minsknings-takten har uppgått till 24 procent under de senaste två decennierna. Arten känns dock inte hotad i urbana områden.



Näktergal		Utanför området, ett tillfälle	Arten trivs i snåriga och fuktiga miljöer som t.ex. nära sjöar. Boet är väl gömt. Sången är ljudlig och hörs långt.	
Nötväcka		observerad, häckar troligen i skogen	Arten är tämligen vanlig i lövskog och blandskog samt i många trädgårdar där det finns träd som den kan leta insekter i. Häckar i håligheter som gamla hackspettsbon, ihåliga träd eller holkar. Fågeln är en stannfågel. På vintern besöker den gärna också fågel-borden.	
Pilfink	häckar i villaområdena	häckar i villaområdena	Pilfinken påminner om gråsparven i utseende men är mer av en landsbygdsfågel. Den återfinns ändå ofta i trädgårdar. Arten äter både insekter och frön. Den häckar i holkar, men mest i andra håligheter som t.ex. under tegelpannor. Gamla fåglar är stannfåglar medan ungfåglar kan	
Ringduva	permanent revir, möjlig häckning	häckar utanför	Sedan andra halvan av 1800-talet har ringduvan etablerat sig i samhällen och trädgårdar och är därför en vanlig fågel i Stockholms stad. Ringduvan kan få flera kullar per år. Boet är ofta slarvigt byggt i ett	

Rödhake	möjlig häckning	enstaka observationer	Sången hörs ofta under sena kvällar och tidiga morgnar under våren. Den häckar i alla områden där det finns träd eller buskar. Boet byggs ofta på marken under någon buske, men kan hittas på andra ställen också.	
Skata	trolig häckning	avbrutet bobygge	Skatan är en vanlig fågel i urbana områden eller i alla fall nära hus. Den finns i hela landet och stannar i Sverige på vintern. Skatbon finns	
Skrattmå		överflygande	Den ursprungliga miljön för denna fågel är vassrika sjöar (fågelsjöar) där de häckar i kolonier, men kan nu häcka på tak.	Artens numerär har varierat starkt. Arten är klassad som nära hotad (NT).
Stare		häckar i körsbärsträden	Stare tillhör framför allt jordbrukslandskapet där de häckar i holkar eller håligheter i träd. Det är framförallt insekter och dagmask som de föder upp ungarna med.	Stare är sårbar (VU) i rödlistan. De har nu minskat i Sverige, bl.a. beroende på minskning av antalet djurhållande gårdar. Minskningen kan också bero på jakt i vinterkvarteren.



Steglits		enstaka observation	Födan utgörs av insekter, småkryp och frön. På hösten är det framförallt frön som utgör basen och flockar kan samlas vid tistlar och andra högväxta fröväxter. De återfinns i parker och trädgårdar där lövinslaget är stort och där det finns öppna ytor. Ofta häckar flera par nära varandra. Boet återfinns i träd och byggs framförallt av honan. Arten har ökat i Stockholmstrakten de senaste decennierna beroende på att det blivit större arealer ohävdade marker, där tistelarterna har kunnat breda ut sig.	
Större hackspett	möjlig häckning i punkt 2 - 3	häckar utanför i skogen	Detta är den vanligaste hackspetten i Sverige och brukar kunna hittas i de flesta typer av skogsområden. De skräniga ungarna brukar avslöja boet, som är uthackat i ett lövträd. Arten är en allätare som kan äta det mesta och tar ofta fågelungar.	

Svarthätta	permanent revir, möjlig häckning	häckar utanför i skogen	Svarthättan är en relativt vanlig fågel i trädgårdar eller parker. Svarthättan föredrar gles, högvuxen löv- och blandskog med rik undervegetation. Både hanen och honan är lätta att känna igen med sin svarta respektive bruna hätta. Boet byggs helst i en risig buske.	
Sångsvan		överflygande	Arten häckar i sjöar och myrområden.	
Sädesärla		häckar utanför	Sädesärla är en vanlig art i nästan hela Sverige. Den lever på insekter och andra småkryp. Boet kan placeras var som helst och det är inte ovanligt att det kan hittas i t.ex. en traktor som blivit stående, på balkonger, etc.	
Talgoxe	permanent revir, möjlig häckning	häckar utanför området	Talgoxen är en vanlig häckfågel i hela Sverige, men är mest vanlig nära bebyggelse. Fågeln häckar i holkar, ihåliga träd eller på liknande ställen. Den är allätare och är vanlig på fågelborden under vintern.	



Taltrast		överflygande	Taltrasten är en vanlig art i Sverige och hittas i alla typer av skogar. Sången är lätt att känna igen då den med en flöjtande ton upprepar ett tema ofta tre gånger. Detta har gett upphov många folkliga ramsor. Den häckar ofta i en ung och tät gran.	
Tornseglare	överflygande	överflygande	Större delen av sitt liv lever den i luften där den t.o.m. kan sova. I Stockholms-trakten pågår ett projekt som syftar till att öka populationen - <a href="https://stof.nu/tornseglarprojektet/">https://stof.nu/tornseglarprojektet/</a> - där det görs försök med uppsättning av särskilda tornseglarholkar på byggnader i bl.a. Stockholms stad.	Arten ansågs vara livskraftig 2010 men är nu sårbar (VU).
Trädgårdssångare		ett tillfälle, pkt 7, möjlig häckning	Arten häckar i buskrik löv- och blandskog något som dessa områden har. Gärna också i parker och trädgårdar. Det är en vanlig art som lever på insekter och larver under sommarhalvåret, men kan komplettera födan under hösten med bär och frukter. Den flyttar i augusti/september	
Trädkrypare		trolig häckning i lövsnår i pkt 4	Lever på småkryp och stannar hela året i Sverige. De väljer ofta ett litet utrymme mellan stammen och lossnande barkstycken på gamla träd.	

Ärtsångare		hörd vid ett tillfälle, men utanför	Arten föredrar enbackar där den kan vara en karaktärsfågel. Men den förekommer även i trädgårdar, parker och öppna skogsområden. Den lever både på insekter, bär och annat den kan få tag på. Boet byggs i täta busksnår eller i ett	Arten har tidigare bedömts som livskraftig, men populationsminskningen de senaste tio åren har trots allt inneburit att kriterierna för nära hotad (NT) blir uppfyllda.
------------	--	-------------------------------------	--	---





<b>Datum</b>	<b>Start</b>	<b>Väder</b>
20230331	6.10	snö på marken, mulet ca - 1 grad, ganska blåsig
20230407	6.05	barmark, mulet, ca 1 grad, vindstilla
20230410	5.58	sol, barmark och några grader minus, vindstilla
20230415	5.56	sol, barmark och kring nollan, lite vind
20230428	5.58	sol, barmark och kring nollan, ganska vindstilla
20230513	5.49	sol, ca 8 grader, nästan vindstilla
20230521	5.35	sol, nästan vindstilla, ca 10 grader
20230603	5.26	sol, vindstilla, 7 grader
20230610	5.55	sol. lätta höga moln, +8 grader vindstilla
20230612	21.57	solig kväll, ca 14 grader, vindstilla



**Punkt 1**

**Sammanställning**

björktrast	permanent revir, möjlig häckning
blåmes	möjlig häckning
domherre	utanför
fiskmå	endast överflygande
gransångare	endast en observation (sång), troligen under flytt
gråsparv	arten häckar utanför, närmare husen
grönfink	vanlig art 2023, men häckar troligen inte i just detta område
koltrast	permanent revir, häckning möjlig
kråka	häckar troligen utanför området
ringduva	häckar i närheten
rödhake	bara observerad en gång
skata	trolig häckning, dock inget bo observerad
större hackspett	bara observerad en gång
svarthätta	permanent revir
talgoxe	permanent revir, häckning möjlig

Datum ev klockslag	Art	kriterier	Inventerar	Kommentar
20230331 6.10	kråka	sång	SW	utanför området i punkt 2
	domherre	lock	SW	
	grönfink	sång	SW	
	skata	varning	SW	
20230407 6.05	rödhake	lock	SW	utanför i punkt 2
	ringduva	sång	SW	
	gråsparv	sång	SW	
	skata	lock	SW	
20230410 6.19	björktrast	lock	SW	utanför
	koltrast	obs	SW	
	blåmes	sång	SW	
	ringduva	sång	SW	
20230415 5.56	ringduva	sång	SW	utanför
	skata	sång	SW	
	björktrast	sång	SW	
	talgoxe	obs	SW	utanför
	blåmes	obs	SW	
	fiskmå	överflygan	SW	
	gråsparv	lock	SW	
230428 05.58	björktrast	sång	SW	
	koltrast	sång	SW	
	talgoxe	sång	SW	
	fiskmå	överflygan	SW	
230513 5.49	gransångare	sång	SW	
	talgoxe	obs	SW	
	grönfink	sång	SW	

	skata	sång	SW	
	ringduva	sång	SW	utanför
230521 5.35	ringduva	sång	SW	
	björktrast	obs	SW	
	grönfink	sång	SW	
	kråka	överflygan	SW	
230603 5.26	björktrast	sång	SW	
	svarthätta	sång	SW	
	gråsparv	sång	SW	utanför
	koltrast	sång	SW	
	ringduva	sång	SW	utanför
	skata	obs	SW	utanför
230610 5.55	svarthätta	sång	SW	
	gråsparv	sång	SW	utanför
	skata	lock	SW	
	större hackspett	lock	SW	
	ringduva	sång	SW	utanför
	koltrast	sång	SW	utanför
230612 21.57	skata	varnade	SW	
	koltrast	sång	SW	



## Punkt 2

### Sammanställning

björktrast	permanent revir, trolig häckning
blåmes	permanent revir trolig häckning
fisktärna	bara överflygande vid ett tillfälle
gransångare	sång vid ett tillfälle, troligen under flyttning
gråsparv	arten troligen utanför i villaområdena
grönfink	endast sång utanför vid ett tillfälle
grönsiska	två observationer, med lång tid mellan
kaja	häckar troligen i närheten
koltast	permanent revir och möjlig häckning
kråka	endast överflygande
pilfink	häckar troligen i närheten
ringduva	permanent revir och möjlig häckning i eller nära området
rödhake	bara en observation (sång), men skulkig art
skata	häckar troligen i närheten
större hackspett	endast ett tillfälle två ex, men området är lämpligt för häckning
svarthätta	permanent revir, möjlig häckning
talgoxe	troligen permanent revir, möjlig häckning
tornseglare	bara överflygande

Datum ev klockslag	Art	kriterier	Inventer	Kommentar	Övrigt
20230331 6.20	blåmes	varnande	SW		
	talgoxe	varnande	SW		
	kaja	överflygande	SW		
20230407 6.15	talgoxe	sång	SW		
	koltrast	obs	SW		
	kaja	överflygande	SW		ekorre
	blåmes	sång	SW		
	ringduva	sång och spelfly	SW	även i punkt 1	
20230410 6.07	grönsiska	lock	SW	2 ekorrar	
	ringduva	obs	SW	1 skällande rådjur	
	skata	obs	SW	utanför	
	hackspett	jakt	SW	2 st jagar varandra	
	kråka	överflygande	SW		
20230415 6.06	ringduva	sång	SW		
	grönfink	sång	SW	utanför punkt 3	
	blåmes	sång	SW		
	talgoxe	sång	SW	utanför	
	kaja	sång	SW	utanför	
	skata	sång	SW	utanför	
20230428 6.05	ringduva	sång	SW		
	koltast	obs	SW		
	björktrast	varnande	SW		
	talgoxe	sång	SW		

20230513 5.59	talgoxe	sång	SW	i p 1 utanför
	gransångare	sång	SW	
	pilfink	lock	SW	
	koltrast	sång	SW	
20230521 5.47	ringduva	spelflykt	SW	utanför utanför
	svarthätta	sång	SW	
	talgoxe	sång	SW	
	grönsiska	locklåten	SW	
	koltrast	sång	SW	
	gråsparv	sång	SW	
230603 5.35	svarthätta	sång	SW	utanför utanför
	björktrast	sång	SW	
	ringduva	sång	SW	
	koltrast	obs	SW	
	rödhake	sång	SW	
	gråsparv	sång	SW	
230610 5.47	gråsparv	lock	SW	utanför
	skata	varnande	SW	utanför
	koltrast	varnande	SW	utanför
230612 21.49	fisktärna	överflygande	BW	
	koltrast	sång	BW	
	tornseglare	överflygande	BW	
	björktrast	varnade	BW	

**Punkt 3**

**Sammanställning**

björktrast	aspdungen är ett möjligt permanent revir
blåmes	permanent revir, möjlig häckning
gransångare	sång vid ett tillfälle, troligen under flyttning
gråsparv	häckar utanför området
grönfink	sång vid ett tillfälle, möjlig häckning
kaja	endast en observation
koltrast	permanent revir, trolig häckning
pilfink	häckar troligen utanför området
ringduva	permanent revir och möjlig häckning
rödhake	sång vid ett tillfälle (möjlig häckning), men skulkgig art
skata	häckar i närheten
större hackspett	varnade vid ett tillfälle utanför. Inget bo upptäckt
svarthätta	permanent revir, möjlig häckning
talgoxe	permanent revir, möjlig häckning

Datum ev klockslag	Art	kriterier	Inventerar	Komment: Övrigt
20230331 6.30	skata	varnande	SW	utanför
	blåmes	sång	SW	
	talgoxe	sång	SW	
	större hackspett	varnande	SW	utanför
20230407 6.25	ringduva	sång	SW	
	talgoxe	sång	SW	
	blåmes	sång	SW	
	skata	lock	SW	
	koltrast	obs	SW	
20230410 5.58	ringduva	sång	SW	
	talgoxe	sång	SW	
	koltrast	varnande	SW	
	skata	lock	SW	
	kaja	lock	SW	
20230415 6.14	björktrast	sång	SW	
	grönfink	sång	SW	
	skata	sång	SW	utanför
	koltrast	lock	SW	
	talgoxe	sång	SW	
20230428 6.12	blåmes	varnande	SW	
	koltrast	sång	SW	
20230513 6.06	stare	obs	SW	
	gransångare	sång	SW	
	koltrast	obs	SW	
	talgoxe	sång	SW	
20230521 5.55	ringduva	obs	SW	



	svarthätta	sång	SW	utanför
	talgoxe	sång	SW	
	koltrast	sång	SW	
230603 5.41	svarthätta	sång	SW	
	gråsparv	sång	SW	utanför
	björktrast	sång	SW	
	koltrast	sång	SW	
230610 5.42	koltrast	sång	SW	
	skata	varnande	SW	utanför
	pilfink	lock	SW	
	ringduva	obs par	SW	
230612 21.49	koltrast	varnade/sång	SW	
	rödhake	sång	SW	rådjur

#### Punkt 4

##### Sammanställning

björktrast	permanent revir, möjlig häckning eller häckning nära området
blåmes	troligen permanent revir och möjlig häckning
bofink	endast en observation
fiskmå	bara överflygande
gråsparv	häckar, men utanför området
grönfink	häckar, men troligen utanför området
kaja	observation endast en gång
koltrast	häckar, men troligen utanför området
kråka	endast en observation
pilfink	häckar, men utanför området
ringduva	häckar, men troligen utanför området
rödhake	permanent revir
skata	häckar, men troligen utanför området
skrattnås	observerad en gång, ej lämplig häckbiotop
större hackspett	häckar troligen men ej i området
steglits	observerad en gång
sådesärta	ej observerad inom området
sångsvan	sträck
talgoxe	ej observerad inom området
tornseglare	överflygande
trädkrypare	möjlig häckning

Datum ev klockslag	Art	kriterier	Inventerare	anm.
230331 06:50	Talgoxe	sång	HGW	
	Skata	övr. läten	HGW	utanför
230407 06:31	Trädkrypare	lock	HGW	
	Gråsparv	kvitter	HGW	utanför projektomr
	Ringduva	spel	HGW	utanför
	St hackspett	trumning	HGW	utanför
	Kråka	krax	HGW	utanför
	skata	lock	HGW	utanför
	Kaja	karr	HGW	utanför
	Rödhake	lock	HGW	utanför
	blåmes	sång	HGW	utanför projektomr
230410 06:24	Koltrast	sång	HGW	utanför
	Gråsparv	kvitter	HGW	utanför projektomr
	Björktrast	lock	HGW	
	Skata	lock	HGW	utanför
	Ringduva	spel	HGW	utanför
	Sångsvan	sträck	HGW	utanför
	Skrattnås	lock	HGW	utanför
230415 06:20	Gråsparv	sång	HGW	utanför
	Skata	födosök	HGW	
	Grönfink	sång	HGW	utanför
	Björktrast	förbiflygande	HGW	

	Bofink	lock	HGW	
	Rödhake	sång	HGW	
	Pilfink	obs	SW	
230428 06:17	Gråsparv	sång	HGW	
	Blåmes	sång	HGW	utanför
	Pilfink	lock	HGW	utanför projektomr
	Fiskmå	förbiflygande	HGW	
	Trädkrypare	lock	HGW	
230513 06:07	Gråsparv	sång	HGW	utanför
	Sädesärla	förbiflygande	HGW	
	Grönfink	sång	HGW	utanför
	Koltrast	förbiflygande	HGW	
	Steglits	lockläte	HGW	utanför
	Trädkrypare	varnande	HGW	
	Talgoxe?	sång	HGW	utanför
230521 05:52	Gråsparv	sång	HGW	utanför projektomr
	Ringduva	spel	HGW	utanför
	Trädkrypare	varnande	HGW	
	Koltrast	sång	HGW	utanför
	Blåmes?	lock	HGW	
	Skata	varnande	HGW	utanför projektomr
	Sädesärla	lock/sång	HGW	utanför
230603 05:51	Björktrast	spelflykt	HGW	
	Fiskmå	förbiflygande	HGW	
	Gråsparv	tiggläte 1K	HGW	
	Koltrast	sång	HGW	utanför
	Skata	lock	HGW	utanför
	Ringduva	sång	HGW	utanför
230610 05:57	Koltrast	sång	HGW	utanför
	Gråsparv	obs	HGW	
	Ringduva	spel	HGW	utanför
	Björktrast	lock	HGW	utanför projektomr
	Pilfink	lock	HGW	utanför projektomr
	Skata	lock	HGW	utanför
230612 21.39	fiskmå	överflygande	BW	
	koltrast	sång	BW	utanför
	tornseglare	överflygande	BW	



**Punkt 5**

**Sammanställning**

björktrast	observerad utanför
blåmes	permanent revir och trolig häckning
domherre	endast en observation
duvhök	endast överflygande
fiskmå	endast överflygande
grågås	endast överflygande
gråsparv	häckar, men utanför området
grönfink	häckar, men utanför området
kaja	utanför området
koltrast	huvudsakligen utanför området
kråka	utanför området
nötväcka	utanför området
trut/mås	utanför området
ringduva	häckning, men utanför området
skata	permanent revir, men ingen häckning
skrattmå	utanför området
större hackspett	häckar troligen, men inte inom området
stare	utanför området
talgoxe	kan vara häckning nära området
trädkrypare	endast utanför området

Datum ev klockslag	Art	kriterier	Inventerare	anm.
230331 06:40	blåmes	obs	HGW	vid matning
	Talgoxe	obs	HGW	vid matning
	Koltrast 1 hane	obs	HGW	vid matning
	St. hackspett	trumning	HGW	utanför
	Skata 3	Övr. läten	HGW	
	Grönfink	Sång	HGW	Utanför
	Kråka	obs	HGW	utanför projomr.
	Duvhök	förbiflygande	HGW	
230407 06:24	Björktrast	lock	HGW	utanför projektomr
	Gråsparv	sång	HGW	utanför projektomr
	St hackspett	trumning	HGW	utanför projektomr
	Talgoxe	sång	HGW	utanför
	Koltrast	sång	HGW	utanför
	Domherre	lock	HGW	utanför
	Blåmes?	sång	HGW	utanför
	Ringduva	spel	HGW	
	Grönfink	lock	HGW	utanför projektomr
	Nötväcka	sång	HGW	utanför
	Kaja	kja	HGW	utanför
230410 06:17	Grönfink	sång	HGW	utanför projomr
	Stare	sång	HGW	utanför projomr
	Ringduva	förbiflygande + spel	HGW	
	Trädkrypare	sång	HGW	utanför projektomr
	Talgoxe	sång	HGW	utanför

	Kråka	krax	HGW	utanför
	Kaja	kja	HGW	utanför
	Skata	lock	HGW	
	Gråsparv	kvitter	HGW	utanför projektomr
	(Skrattmåås)		HGW	
230415 06:14	Gråsparv	sång	HGW	
	Skata	sång	HGW	
	Talgoxe	födosök	HGW	
	Grönfink	sång	HGW	
	Ringduva		HGW	utanför projektomr
230428 06:11	Koltrast	sång	HGW	utanför projektomr
	Blåmes	varnande	HGW	utanför projektomr
	Björktrast	förbiflygande	HGW	
	Gråsparv	sång	HGW	utanför projektomr
	Grågås	förbiflygande	HGW	
	Skata	lock	HGW	
	Kråka	lock	HGW	utanför projektomr
	Fiskmåås	förbiflygande	HGW	
	Grönfink	lock	HGW	
230513 06:01	Gråsparv	födosök/sång	HGW	matningen
	Skata			
	Koltrast	varnande	HGW	utanför?
230521 05:46	Fiskmåås	födosökande	HGW	
	Ringduva	spel	HGW	utanför
	Gråsparv	sång	HGW	utanför projektomr
	Koltrast	sång	HGW	utanför
	Nötväcka	lock	HGW	utanför
	Talgoxe	varnande	HGW	
	Grönfink	sång	HGW	utanför projektomr
230603 05:43	Hare	födosökande	HGW	
	Blåmes	sång	HGW	
	Gråsparv	lock	HGW	utanför projektomr
	Koltrast	förbiflygande	HGW	
	Skata	förbiflygande	HGW	
	Ringduva	spel	HGW	utanför projektomr
	Matningen borttagen			
230610 05:50	Gråsparv	lock	HGW	
	Ringduva	spel	HGW	utanför
	Stare	förbiflygande	HGW	
	Talgoxe	sång	HGW	utanför projektomr
	Skata	lock	HGW	
	Ob. Trut/måås	lock	HGW	utanför
230612 21:38	koltrast	sång	SW	utanför

gråsparv  
blåmes

obs  
obs

SW  
SW



**Punkt 6**

**Sammanställning**

björktrast	kan vara häckning nära området
blåmes	kan vara häckning nära området
bofink	endast utanför
domherre	endast en observation
fiskmå	bara överflygande
gråsparv	trolig häckning, men utanför
grönfink	trolig häckning, men utanför
kaja	utanför
koltrast	häckar men troligen utanför
kråka	utanför
nötväcka	utanför utom vid ett tillfälle
pilfink	trolig häckning, men utanför
ringduva	häckar men ej i området
skata	häckningsförsök, men inget mer
skrattnås	överflygande
större hackspett	häckar utanför
stare	häckar i området
steglits	endast sång vid ett tillfälle
svarthätta	permanent revir, möjlig häckning
sådesärla	trolig häckning, men utanför
talgoxe	häckar men utanför
trädkrypare	häckning troligen i punkt 4
ärtsångare	endast hörd vid ett tillfälle utanför

Datum	ev klocks	Art	kriterier	Inventerare	anm.
230331	06:30	Talgoxe	sång	HGW	
		Kråka	krax	HGW	utanför
		St. hackspett	trumning	HGW	utanför
		Skata	hörd	HGW	utanför
		Koltrast	sång	HGW	utanför
		Grönfink	sång	HGW	utanför projomr.
		Skata	påbörjat risbo	HGW	
230407	06:17	Gråsparv	sång	HGW	utanför projomr
		Kaja	kja	HGW	utanför
		Björktrast	lock	HGW	
		St hackspett	trumning	HGW	utanför
		Bofink	sång	HGW	utanför
		Risbo		HGW	ingen aktivitet
		Domherre	lock	HGW	
		Koltrast	sång	HGW	utanför projomr
		Ringduva	spel	HGW	hustak
		Grönfink	sång	HGW	utanför projomr
		Nötväcka	sång	HGW	utanför
		Trädkrypare	sång	HGW	
230410	06:10	(Skrattnås)	obs	HGW	
		Grönfink	lock + sång	HGW	utanför?

	St hackspett	trumning	HGW	utanför
	Kaja	kja	HGW	utanför
	Stare	sång	HGW	utanför?
	Ringduva	förbiflygande	HGW	
	Trädkrypare	sång	HGW	
	Kråka	krax + sång	HGW	utanför
	Ringduva	spel	HGW	utanför projomr
	Talgoxe	sång	HGW	utanför
	Nötväcka	sång	HGW	utanför
230415 06:08	Grönfink	sång	HGW	
	Skata	sång	HGW	
	Gråsparv	sång	HGW	utanför projektomr
	Talgoxe	förbiflygande	HGW	
	Björktrast	sång	HGW	
	Stare	sång	HGW	
	Trädkrypare	lock	HGW	
230428 06:04	Gråsparv	sång	HGW	utanför projektomr
	Hare	2 födosökande	HGW	
	Koltrast	revirstrid	HGW	
	Ringduva	spel	HGW	utanför projektomr
	Ob. Mes	varningsläte	HGW	utanför projektomr
	Sädesärsla	lock	HGW	såg den aldrig
	Kråka	förbiflygande	HGW	
	Grönfink	förbiflygande	HGW	
	Talgoxe	sång	HGW	utanför projektomr
	Trädkrypare	lock	HGW	
	St hackspett	trumning	HGW	utanför
230513 05:54	Gråsparv	sång	HGW	utanför projektomr
	Skata		HGW	
	Grönfink	sång	HGW	utanför projektomr
	Sädesärsla	lock	HGW	
	Bofink	förbiflygande	HGW	
	Blåmes	lock	HGW	
	Björktrast	lockläte	HGW	utanför projektomr
	Steglits	sång	HGW	
	Koltrast	förbiflygande	HGW	
230521 05:40	Gråsparv	sång	HGW	utanför projektomr
	Bofink	sång	HGW	utanför projektomr
	Ringduva	spel	HGW	utanför projektomr
	Skata	lock	HGW	utanför projektomr
	Ärtsångare	sång	HGW	utanför projektomr
	Talgoxe	lock	HGW	
	Svarthätta	sång	HGW	utanför projektomr
	Fiskmå	lock	HGW	utanför projektomr
	Koltrast	sång	HGW	utanför

230603 05:36	Grönfink	sång	HGW	utanför projektomr  utanför i stort körsbärsträd
	Gråsparv	sång/lock	HGW	
	Skata	sång	HGW	
	Koltrast	sång	HGW	
	Stare	bo/ungar	HGW	
	Blåmes	varnande	HGW	
	Pilfink	lock	HGW	
230610 05:42	Skata	död	HGW	ingen häckning i risboet utanför projektomr utanför projektomr utanför utanför utanför utanför projektomr utanför projektomr
	Gråsparv	lock	HGW	
	Koltrast	sång	HGW	
	Björktrast	lock	HGW	
	St. hackspett	varnande	HGW	
	Ringduva	spel	HGW	
	Pilfink	lock	HGW	
	Svarthätta	sång	HGW	
	Nötväcka	varnande	HGW	
20230612 21.31	Skata	varnande	SW	utanför
	koltrast	sång	SW	



**Punkt 7**

**Sammanställning**

Björktrast	permanent revir, möjlig häckning
Blåmes	permanent revir, möjlig häckning
Bofink	endast hörd vid ett tillfälle
Domherre	endast hörd vid ett tillfälle
fiskmå	bara överflygande
Gråsparv	häckar men inte i området
Gräsand	bara överflygande
Grönfink	häckar, nära området
Kaja	utanför
Koltrast	häckar, men troligen inte i området
Kråka	utanför
Näktergal	utanför
Nötväcka	kan häcka?
Ringduva	permanent revir, möjlig häckning
Rödhake	permanent revir, möjlig häckning
Skata	utanför
Skrattmå	bara överflygande
större hackspett	häckar men inte i området
Stare	häckar, men utanför
svarthätta	permanent revir, möjlig häckning
Talgoxe	häckar, men troligen inte i området
Taltrast	bara överflygande
Trädgårdssångare	endast hörd vid ett tillfälle
Trädkrypare	kan häcka, men troligen utanför

Datum ev klockslag	Art	kriterier	Inventerare	Anm.
230331 06:20	Grönfink	sång	HGW	utanför projomr
	Bofink	sång	HGW	utanför
	St hackspett	trumning	HGW	utanför projomr
	Talgoxe	sång	HGW	utanför projomr
	Ringduva	spel	HGW	utanför projomr
	Koltrast	sång	HGW	utanför
	Kråka	krax	HGW	utanför
	Kaja	kja	HGW	utanför
	Skata	hörd	HGW	utanför
230407 06:10	Grönfink	sång + kvitter	HGW	utanför projomr
	Talgoxe	sång	HGW	utanför projomr
	St hackspett	trumning	HGW	utanför
	Koltrast	sång	HGW	utanför
	Kråka	krax	HGW	utanför
	Blåmes	sång	HGW	
	Trädkrypare	sång	HGW	
	Skata	hörd	HGW	utanför
	Domherre	lock	HGW	
230410 06.03	Gråsparv	kvitter	HGW	utanför
	Talgoxe	sång	HGW	utanför projomr

230415 06:01	Koltrast	sång	HGW	utanför projomr
	Skata	hörd	HGW	utanför
	Trädkrypare	sång	HGW	utanför projomr
	Grönfink	sång+spelflykt	HGW	
	Stare	sång	HGW	
	Kråka	krax	HGW	utanför
	Ringduva	spel/spelflykt	HGW	
	St hackspett	trumning	HGW	utanför
				utanför. Kan ha varit stare också
	Kaja	kja	HGW	
	Blåmes	sång	HGW	
	Björktrast	sång	HGW	
				minst 6 ex. härmar kaja och lövsångare
	Stare	sång	HGW	
	Koltrast	förbiflygande	HGW	
230428 05:58	St hackspett	spel	HGW	utanför projekomr
	Skata	sång	HGW	utanför
	Grönfink	sång	HGW	
				utanför
	Talgoxe	sång	HGW	projektomr
	Gräsand	förbiflygande	HGW	
				utanför
	Rödhake	sång	HGW	projektomr
				utanför
	Koltrast	sång	HGW	projektomr
	Ringduva	spel	HGW	utanför projektomr
	Blåmes	varnande	HGW	utanför projektomr
	Stare	sång	HGW	utanför projektomr
230513 05:47	St hackspett	trumng	HGW	utanför
	Koltrast	förbiflygande	HGW	
	Grönfink	lock	HGW	
	Hare	1 födosökande	HGW	
	Skata	fördosökande	HGW	
	Rödhake	sång	HGW	utanför
	Nötväcka	varnande	HGW	utanför
	Koltrast	förbiflygande	HGW	
	Grönfink	lockläte	HGW	utanför
	Talgoxe	lockläte	HGW	
	Ringduva	födosök	HGW	
	Näktergal	sång	HGW	utanför
	Större hackspett	varnande	HGW	
	Gråsparv	förbiflygande	HGW	

	Skrattmåss Blåmes	förbiflygande lockläte	HGW HGW	
230521 05:34	Svarthätta * 2 St hackspett Koltrast	sång trumning+varn sång	HGW HGW HGW	utanför projektomr utanför utanför utanför
	Grönfink Ringduva	lock/sång spel	HGW HGW	projektomr utanför
230603 05:30	Taltrast	förbiflygande	HGW	
	Talgoxe Björktrast Ringduva	sång lock spel	HGW HGW HGW	utanför projektomr utanför utanför
	Rödhake Trädgårdssångare Gråsparv Skata 4 fågelholkar utan aktivitet	varnande sång födösök födösök	HGW HGW HGW HGW	projektomr utanför
230610 05:34	Större hack Björktrast	varnande varnande	HGW HGW	utanför
	Blåmes Gråsparv Kaja	varnande förbiflygande förbiflygande	HGW HGW HGW	utanför projektomr
230612 21.31	svarthätta koltrast fiskmåss	sång sång överflygande	BW BW BW	