



Fatburen 1

Miljökonsekvensbeskrivning

Kulturmiljö

2022-09-30

wsp

Miljökonsekvensbeskrivning - Kulturmiljö

BESTÄLLARE

Stockholms stad

KONSULT

WSP Samhällsbyggnad

WSP Sverige AB
121 88 Stockholm-Globen
Besök: Arenavägen 7
Tel: +46 10 722 50 00

Org nr: 556057-4880
www.wsp.com

KONTAKTPERSON

Mari Ferring 072-517 30 93
mari.ferring@wsp.com
Sakkunnig kulturvärden KUL2

GRANSKARE

Filippa Pershagen, MKB-samordnare

UPPDRAGSNAMN

Fatburen 1 Söderhallarna MKB Kulturmiljö

UPPDRAGSNUMMER

10302440

UPPDRAGSLEDARE

Emil Bergstén Lilja
Sakkunnig kulturvärden KUL2

FÖRFATTARE

Emil Bergstén Lilja
Sakkunnig kulturvärden KUL2

Mari Ferring
Sakkunnig kulturvärden KUL2

Innehåll

Överblick

Sammanfattning	6
Uppdrag och syfte	8
Planprocessen	9
Metod och bedömningsgrunder	10

Förutsättningar

Nuläge och alternativ	14
Riksintresset	16
Kulturmiljöunderlag	18
Kommunala skydd	20

Miljöbedömning - Kulturmiljö

Påverkan på kulturmiljön	24
Konsekvenser	34
Vidare arbete	36
Miljökvalitetsmål och kulturmiljömål	37



Överblick

SAMMANFATTNING

En ny detaljplan föreslås för Fatburen 1. WSP har fått ta del av en preliminär detaljplan för fastigheten Fatburen 1 m.fl. i daterat koncept 2022-09-21 samt en preliminär Planbeskrivning Detaljplan för Fatburen 1 m.fl. Söderhallarna i stadsdelen Södermalm, Dp 2018-05872, granskningshandling daterad 2022-08-29.

På fastigheten ligger idag Söderhallshuset och Björkhallshuset som är uppförda under 1990-talets början. Byggnaderna på fastigheten har markerats med blå färg på Stadsmuseets klassificeringskarta. Det betyder att de bedöms ha synnerligen höga kulturhistoriska värden. Blå markering är den högsta klassningen av byggnader. Fastigheten ligger i riksintresse för kulturmiljövården direkt i anslutning till en värdekärna (Medborgarplatsen). Planen innebär en rad exteriöra och interiöra förändringar, bland annat två större påbyggnader.

1. Planförslaget innebär att Saluhallsbyggnaden byggs på med en indragen våning på taket för restaurang med takterass. Byggnadens räckbevaras. Den ursprungliga så kallade pagoden på taket byggs delvis in, men blir synlig genom ett indrag. Påbyggnaden i en våning ger acceptabla konsekvenser för stadsmiljön, då dess storlek och utbredning bedöms vara anpassad till arkitekturen. Byggnaden ska i övrigt bevara originaldetaljer och särdrag samt vidmakthålla sin funktion.

2. Restaurangpaviljongen framför Björkhallshuset ersätts med en ny som är i andra material än den ursprungliga. Alternativet är att bevara och rusta upp den befintliga paviljongbyggnaden.

3. Björkhallshuset byggs på med en våning och ett nytt våningsplan uppförs kring den nuvarande hisstoppen, vilket upplevs som två våningar. Påbyggnaden innebär att byggnadens höjd ökar vilket påverkar stadsbilden. Påbyggnadens storlek blir ett inslag i miljön som, trots indrag från takfoten och gestaltat taklandskap, kommer att dominera omgivningen från flera synvinklar. Påbyggnaden kommer att bli väl synlig i stadslandskapet på grund av sin höjd, men även på

grund av en större upplyst lanternin på kvällen. Björkhallshuset kommer att bidra ytterligare till förskjutningen av höjd- och storleksskalan i området. Påbyggnaden kommer bland annat att bryta taklinjen på Bofills båge i vissa lägen i Fatbursparken. I vyer från Björns trädgård och i trappan upp till Stockholms moské framträder påbyggnaden på Björkhallshuset som en större volym bakom, över och invid Medborgarhuset. Riksintressets uttryck för det moderna välfärdssamhället och dess stadsbyggnad blir i och med påbyggnaden på Björkhallshuset något svårare att utläsa och uppleva, och försvagas därmed.

4. Den monumentala trappan från Saluhallshuset mot Medborgarplatsen bevaras.



5. Fasader mot Västgötagränd ändras, nya entréer öppnas främst i Björkshallshuset mot Västgötagränd och Fatburstrappan. Dessa ändringar kan innebära att funktionella flöden aktiveras och fler får möjlighet att ta del av byggnadens värden. I såväl Saluhallen som Björkshallen sker en rad interiöra ändringar. Björkshallens dagsljusinsläpp kommer att förändras då lanterninen byggs om. Det är betydelsefullt att detta görs utan att värden går förlorade.

De interiöra ändringarna innebär såväl positiva som negativa effekter. Interiörerna har mycket höga kulturhistoriska värden. Genom att underlätta för flöden och besök som leder till ökade saluhallsverksamheter kan byggnadens funktion säkras och utvecklas på ett ändamålsenligt sätt. Samtidigt kan kulturhistoriska värden skadas om autentiska material tas bort. Bärande egenskaper skyddas genom planbestämmelser.

Detaljplanen innehåller skydd för kulturhistoriska värden genom skyddsbestämmelser (q) och varsamhetsbestämmelser (k). Bestämmelserna är detaljerade och ger en tydlig bild av vad planen avser att skydda.

Störst påverkan på skyddade och utpekade kulturhistoriska värden har påbyggnaden på Björkshallshuset. Åtgärden innebär att kulturmiljöns egenskaper påverkas negativt och **att vissa uttryck för riksintresset försvagas**. Påbyggnaden leder till ett något minskat kulturhistoriskt värde och en negativ påverkan på **de angränsande stadsrummens kraftfulla karaktär, särskilt vad gäller värdekärnan Medborgarplatsen och Medborgarhuset - uttryck för den offentliga och demokratiska staden. Påbyggnadens höjd och storlek, där ett tak upplevs som två våningsplan i flera vyer, innebär att planen inte stödjer de kulturhistoriska värdena på platsen.** Övriga åtgärder bedöms inte innebära någon allvarlig påverkan på riksintresset.

De tydligt utformade och detaljerade skydds- och varsamhetsbestämmelserna i planen ger goda förutsättningar att bibehålla övriga kvaliteter samt att ett anpassat utförande kan verkställas i kommande skeden.

Sammantaget bedöms planen innebära måttliga negativa konsekvenser för kulturmiljön.



UPPDRAG OCH SYFTE

Uppdraget

Stadsbyggnadsnämnden i Stockholms stad fattade den 11 februari 2019 beslut att påbörja detaljplanarbete för Fatburen 1, Söderhallarna i stadsdelen Södermalm.

Planen syftar till att förbättra byggnadernas användning och utveckla mötet mellan byggnaderna och omgivande offentliga rum. Intentionen är att eventuella tillägg ska gestaltas med stor hänsyn och omsorg om arkitektoniska och kulturhistoriska värden, ljusförhållanden, rådande taklandskap och lokalklimat på Medborgarplatsen.

Fastigheten planeras få två påbyggnader. En ursprunglig, lägre restauranglänga avses rivas eller eventuellt byggas om. Projektet omfattar även en rad fasadändringar och interiöra ändringar.

Planförslaget har bedömts medföra risk för betydande miljöpåverkan ur kulturmiljösynpunkt. En strategisk miljöbedömning ska därför upprättas med tillhörande miljökonsekvensbeskrivning (MKB). Detta dokument är en MKB tillhörande detaljplanen.

Syfte

Syftet med att genomföra en miljöbedömning är enligt 6 kap. 1 § miljöbalken (MB) ”att integrera miljöaspekter i planen så att en hållbar utveckling främjas”. Miljöbedömningen ska fungera som stöd för arbetet med att hitta en lämplig utformning av planen. Den ska främja ökad miljöhänsyn och göra det möjligt att redan tidigt i planarbetet identifiera möjligheter att inarbeta värden och hänsyn.

En miljöbedömning ska enligt miljöbalken identifiera och värdera den betydande miljöpåverkan som en plan eller ett program kan antas medföra.

PLANPROCESSEN

Planprocessen från planbeställning tills det att en detaljplan vinner laga kraft innefattar en rad steg. Detaljplanen för nya Söderhallarna befinner sig nu i granskningsskedet.

Under samrådstiden har det funnits möjlighet för både allmänhet och berörda myndigheter att lämna synpunkter på planhandlingar inklusive MKB. Planförslaget och dess MKB har remitterats till berörda myndigheter, sakägare och andra berörda parter. Inkomna synpunkter är sammanställda i en så kallad samrådsredogörelse i vilken synpunkter på detaljplan och MKB är redovisade tillsammans med svar på varför en synpunkt beaktats eller inte.

Efter genomfört samråd har planförslag och MKB reviderats och ändrats utifrån behov och inkomna synpunkter. Därefter ska planprocessen och planen med tillhörande MKB hållas tillgänglig för så kallad granskning. Även under granskningstiden finns möjlighet att lämna skriftliga synpunkter på planen och planförslag och MKB kan återigen komma att revideras. Det ursprungliga planförslag som gick ut på samråd kan komma att justeras i två steg innan dess att den slutliga detaljplanen går för antagande av kommunfullmäktige. När detaljplanen vunnit laga kraft kan själva genomförandeprocessen med detaljprojektering, upphandling och anläggningsarbeten påbörjas.

Miljöfrågor i planprocessen

För att avgöra om genomförandet av planförslaget ger upphov till betydande miljöpåverkan har kommunen genomfört en undersökning i frågan. Den visade att planförslaget kan antas medföra betydande miljöpåverkan. Länsstyrelsen delar kommunens uppfattning om betydande miljöpåverkan vilket redovisas i ett samrådssvar från 2020-05-28. Detta innebär att en strategisk miljöbedömning enligt 6 kap. MB ska genomföras och att en MKB ska upprättas, se faktaruta.

Behov av miljöbedömning

För att avgöra om en detaljplan ska miljöbedömas eller inte måste det först göras en undersökning. I undersökningen bedöms om planen kan antas medföra betydande miljöpåverkan. Bedömningen utgår från kriterier i förordning (2017:966) om miljöbedömningar. Är kriterierna uppfyllda och planen antas medföra betydande miljöpåverkan ska en strategisk miljöbedömning göras enligt bestämmelserna i 6 kap. 3-19 §§ MB.

Undersökningen ska även innefatta att kommunen samråder i frågan om betydande miljöpåverkan med de kommuner, länsstyrelser och andra myndigheter som på grund av sitt särskilda miljöansvar kan antas bli berörda av planen eller programmet.

Om planen antas medföra betydande miljöpåverkan ska kommunen, i ett så kallat avgränsningssamråd, samråda med länsstyrelsen om hur miljökonsekvensbeskrivningen ska avgränsas sett till omfattning och detaljgrad.

METOD OCH BEDÖMNINGSGRUNDER

Metod för miljökonsekvensbeskrivning

Det grundläggande syftet med en miljöbedömning är att ”miljöanpassa” detaljplanens innehåll. En del miljöanpassningar kan vara ambitioner eller avsikter i planen, det vill säga att det inte är helt säkert att de uppfylls, medan andra resulterar i åtgärder som fastställs som planbestämmelser. Konsekvensbedömningen görs främst med beaktande av de åtgärder som fastställs som planbestämmelser eftersom de är bindande. Utöver det innehåller MKB:n åtgärdsförslag som redovisas under rubriken förslag på åtgärder eller skademildrande åtgärder.

Det är förslag på ytterligare miljöanpassningar eller åtgärder att överväga inför den efterföljande projekteringen eller i byggskedet.

För att beskriva planförslagets miljökonsekvenser används ofta begreppen påverkan, effekt och konsekvens. I vanligt tal är dessa ord delvis synonymer till varandra men i MKB-sammanhang kan det vara viktigt att särskilja begreppen.

Påverkan är den förändring av fysiska eller beteendemässiga förhållanden som planens genomförande medför.

Effekt är den förändring i miljön som påverkan medför, som till exempel förlust av värdefulla naturmiljöer, buller eller luftföroreningar.

Konsekvens är den verkan de uppkomna effekterna har på en viss företeelse, till exempel klimatet, människors hälsa eller biologisk mångfald. Vid bedömning av konsekvenser vägs ingreppets omfattning och det berörda objektet/områdets värde in. Om ett område med högt värde störs i stor omfattning innebär det stora negativa konsekvenser medan små störningar i ett område med lågt värde innebär små negativa konsekvenser. Princip för bedömning visas i tabell på sidan 11.

Bedömningsgrunder

För att beskriva konsekvenserna används följande skala:

Stora, måttliga eller små negativa konsekvenser
Varken positiv eller negativ konsekvens
Stora, måttliga eller små positiva konsekvenser

Bedömningen av påverkan och konsekvens görs i förhållande till nuläget om inget annat anges. Effekter och konsekvenser av planförslaget kan i vissa fall påverkas av hur omgivande områden är eller förändras. Dessa förändringar kan i samspel med förändringar som planförslaget medför leda till så kallade kumulativa effekter. I miljöbalken beskrivs kumulativa effekter som de samlade effekter som uppstår när många var för sig små bidrag samverkar och läggs till varandra.

Osäkerheter

Miljökonsekvensbeskrivningar är alltid förknippade med osäkerheter. Det finns osäkerheter i alla antaganden om framtiden och det finns osäkerheter förknippade med kunskapsläge. Osäkerheter ligger exempelvis i de underlag som använts för miljöbedömningen. I de bedömningar som görs i denna MKB har särskild hänsyn tagits till eventuella osäkerheter i underlag och kunskapsläget kopplat till nuvarande planförslag. Detta i enlighet med försiktighetsprincipen i 2 kap. 3 § MB. I de fall det finns kunskapsluckor eller andra osäkerheter antas därför konsekvenserna bli negativa fram till dess att osäkerheten kan avskrivas.

Generellt finns det osäkerheter gällande omfattningen av påverkan på interiörer i planskedet. Det går att utforma goda skydd för kulturhistoriska värden i interiörer förutsatt att de utgörs av fast inredning. Den lösa inredningen kan inte skyddas och ändring av lös inredning kan innebära en negativ påverkan på det kulturhistoriska värdet.

Konsekvensbedöma kulturmiljö

För att bedöma konsekvenserna för kulturmiljön används i första hand Riksantikvarieämbetets ”Handbok för kulturmiljövårdens riksintressen”. Metodiken för konsekvensbedömningar har anpassats för att fungera tillsammans med MKB-metodiken där påverkan, effekt och konsekvens beskrivs utifrån handbokens olika frågeställningar.

Handbokens metodik beskriver bedömningar av förändringar i riksintresse för kulturmiljövården. Det grundläggande kriteriet är möjligheten att förstå och uppleva det riksintressanta kulturhistoriska sammanhang som ligger till grund för utpekandet centralt. Detta handlar om möjligheten att läsa och uppleva miljön. Detta kriterium kan även appliceras på annan kulturmiljö för att konstatera hur kulturmiljöns värde förändras.

Riksintresse för kulturmiljövården enligt miljöbalken

Enligt 3 kap. 6 § MB ska mark- och vattenområden och den fysiska miljön i övrigt som har betydelse från allmän synpunkt på grund av deras naturvärden eller kulturvärden så långt möjligt skyddas mot åtgärder som kan påtagligt skada dessa miljöer.

Plan- och bygglagen

I plan- och bygglagens (PBL) andra kapitel preciseras ett antal allmänna intressen. Där anges bland annat att man ska ta hänsyn till stads- och landskapsbilden och platsens natur- och kulturvärden. Enligt 2 kap. 6 § PBL ska ett bebyggelseområdes särskilda historiska, kulturhistoriska miljömässiga och konstnärliga värden skyddas. Befintliga karaktärsdrag ska respekteras och tas tillvara.

Avgränsning

Utifrån kommunens bedömning och genomfört avgränsningssamråd bedöms kulturmiljö vara den enda betydande miljöaspekten. De miljöeffekter som bedöms ligga huvudsakligen inom planområdets geografiska avgränsning. Gällande planens påverkan på kulturmiljö och stadsbilden i stort, blir den geografiska avgränsningen större. Denna har under arbetets gång främst avgränsas till stadsrummet kring Medborgarplatsen och vyer från berget ovanför Björns trädgård samt stadsrummet kring Fatbursparken.

Horisontåret för vilken bedömningarna av miljöpåverkan görs är satt till år 2040. Vid den tidpunkten förväntas bebyggelsen enligt detaljplanen vara fullt utbyggd.

Ett avgränsningssamråd har genomförts och länsstyrelsen delar kommunens bedömning om avgränsningen av miljöbedömningen, 2020-05-28.

	Förändring						
Områdets värden kommer att:	Förädlas	Förökas	Förstärkas	Förbli oförändrade	Försvagas	Förvanskas	försvinna
Innebörd	Förbättring			Ingen påverkan	Skada	Risk för påtaglig skada	
Förhållningssätt	Inspirera Berika			Hänsyn Bruka varsamt	Hindra – Lindra Minimera skadan	Ej tillåtet Undvika skadan	

Handlingsutrymmet vid tillämpning av hushållningsbestämmelsen – från att stärka det önskvärda till att förhindra det otillåtna, RAÄs Handbok för riksintressen.

2

Förutsättningar

NULÄGE OCH ALTERNATIV

Planområdet ligger på Södermalm och består av fastigheten Fatburen 1 samt en mindre del av Södermalm 9:1. Fatburen 1 utgörs av två sammanbyggda byggnader uppförda i början av 1990-talet. Den norra byggnaden, Saluhallshuset, innehåller butiker, restauranger och kontor. Den södra byggnaden, Björkhallen, innehåller biograf, systembolag, apotek, restauranger och kontor. Söderhallarna har cirka 60 hyresgäster.

Fastigheten har en byggnadsarea på ca 5 200 kvadratmeter och sammanlagd bruttoarea på cirka 27 000 kvadratmeter. Byggnaderna ligger i suteräng och Björkhallen är 6 våningar och Saluhallen 5 våningar från Medborgarplatsens nivå. På fastigheten Södermalm 9:1 finns en monumental entrétrappa och en restaurang i en enplansbyggnad. Fastigheten är bebyggd till fastighetsgränsen.

Under Fatburen 1 löper Söderledens södermalmsavfart. Söderhallarna avgränsas av Medborgarplatsen, Fatburstrappan, Fatbursfaret, Västgötagränd och Torinertäppan/Folkungatrappan.

Söderhallarna är beläget i knutpunkten mellan Götgatans nordsydliga stråk och det stråk som kopplar samman Södermalms centrala delar med Fatbursparken och Södra Stationsområdet. Runt Medborgarplatsen och i Söderhallarna finns service, flertalet restauranger och ett rikt kulturliv. Söderhallarna utgör Medborgarplatsens västra fondbyggnader. Medborgarplatsen är ett av stadens största torg. Platsen är helt hårdgjord och saknar vegetation då där också finns ett underbyggt garage.

Speciellt för området är att markhöjderna varierar mellan olika historiska utbyggnadsperioder som i sin tur härrör från de olika naturliga förutsättningarna på platsen. Götgatans sträckning längs med Stockholmsåsen ligger högre än nivån i Fatbursparken, som är anlagd på den torrlagda Fatburssjön. Söderhallarna är belägna i nivåskillnaden mellan Medborgarplatsen och Fatbursparken.

Andra planer och program

RUFS 2050

I den regionala utvecklingsplanen för Stockholms län (RUFS 2050) finns planeringsmål för hela regionen. I RUFS 2050 redovisas regionala prioriteringar för/mellan olika intressen samt hur mark och vatten bör användas. I RUFS 2050 ligger aktuellt planområde inom ett område som är redovisat som centrala regionkärnan. Nuvarande planförslag bedöms därför vara i linje med RUFS 2050.

Översiktsplan

I Stockholm stads översiktsplan, antagen 2018, är planområdet utpekad som "område där komplettering kan prövas inom ramen för befintlig markanvändning och med utgångspunkt i kunskap om nuvarande karaktär, kvalitet och behov".

Aktuellt planförslag bedöms vara förenligt med beskrivningen i översiktsplanen.

Angränsande detaljplaner

I angränsande område finns två planer som innebär påbyggnad/ändringar av befintliga byggnader. Det första är kvarteret Nattugglan 14 där befintligt kontorshus ersätts med ett nytt. Den nya byggnaden blir huvudsakligen fem till sju våningar högt, med handel i bottenvåningen mot Folkungagatan. Den andra planen avser Göta Ark som nyligen fått en planändring där planen möjliggör en till- och påbyggnad av fastigheten Göta Ark 18 med drygt 40 bostäder, 3 000 kvadratmeter kontor och 1 000 kvadratmeter publika lokaler.

Alternativ

en miljöbedömning ska innehålla en beskrivning av miljön inom planområdet vid horisontåret om projektet inte genomförs. I miljöbedömningen ska även tidigare alternativ som förkastats beskrivas.

Tidigare alternativ

Föreslagen ändring har utarbetats under en längre process där olika förslag har testats, utifrån såväl kulturhistoriska värden som utifrån andra aspekter. I denna process har kulturmiljökompetens deltagit från Nyréns arkitektkontor. Framtagandet av förslaget har skett utanför ramen för planprocessen, men även inom densamma.

I samband med att planprocessen och MKB-arbetet startats och fortskridit har relativt omfattande anpassningar av det ursprungliga förslaget gjorts. En föreslagen tillbyggnad framför Saluhallshuset har exempelvis utgått. Även Björkhallshusets och Saluhallshusets nya takvåningar har varit föremål för bearbetning. Detta för att öka den arkitektoniska kvaliteten men även för att minska påverkan på kulturhistoriska värden.

Nollalternativet

Nollalternativet innebär att föreslagen detaljplan med dess nuvarande form och syfte inte antas och därmed inte förverkligas. Befintliga detaljplaner/stadsplaner inom området för kvarteret kommer då fortsatt att reglera markanvändningen. Gällande detaljplan för Fatburen 1 medger kontor och handel. En mindre del av Fatburen 1 omfattas av plan som endast medger handel.

Ett nollalternativ som innebär att bebyggelseutvecklingen inom fastigheten stannar upp bedöms osannolikt men nollalternativet och nuläget bedöms ändå kunna bli relativt likartade i fråga om stadsrummets utveckling.

I nollalternativet bedöms de lagakraftvunna byggrätterna i de angränsande kvarteren Nattugglan och Göta ark vara uppförda.

Det föreligger idag ett behov av upprustning och renovering av byggnaderna inom Fatburen 1. I nollalternativet räknas med att interiöra och mindre exteriöra åtgärder vidtas. Eftersom skyddsbestämmelser och utökad lovplikt saknas i befintlig plan kan dock flertalet åtgärder utföras utan byggnadsnämndens insyn och risker finns att värden går förlorade. Valet av en varsam upprustning kan innebära en väsentlig och positiv skillnad utifrån ett kulturmiljöperspektiv.



RIKSINTRESSET

Riksintressen för kulturmiljövården är sammanhängande kulturmiljöer av stor betydelse ur ett nationellt perspektiv. Det är områden som pekats ut av Länsstyrelsen och Riksantikvarieämbetet gemensamt.

Till varje område eller anspråk som pekats ut som riksintresse för kulturmiljövård finns en riksintressebeskrivning, som redogör för anspråket. Det är den delen av anspråken som regleras enligt 3 kap. 6 § MB. Ett riksintresse kan bara vägas mot andra riksintressen, inte mot intressen som kommunen bedömer som viktiga i allmänhet. Förbudet mot att vidta åtgärder som kan påtagligt skada riksintresset gäller oberoende av om den planerade åtgärden vidtas inom eller utanför det utpekade riksintresseområdet.

Det är åtgärdens påverkan på områdets riksintressanta värden som ska bedömas och som avgör åtgärdens tillåtlighet. Länsstyrelsen kan upphäva en detaljplan som innebär påtaglig skada och ska senast vid granskningen lämna besked om invändningar som kan leda till ett ingripande. Om länsstyrelsen bedömer att en åtgärd kan medföra påtaglig skada bör länsstyrelsen så tidigt som möjligt ange hur åtgärden riskerar att inte tillgodose riksintresset. Därigenom skapas förutsättningar för att åtgärden ska kunna justeras under planeringsprocessen så att påtaglig skada undviks.

Riksintresset Stockholms innerstad med Djurgården

Fatburen 1 är beläget inom riksintresseområdet Stockholms innerstad med Djurgården.

Kvarteret är inte utpekats som en så kallad värdekärna inom riksintresset, däremot angränsar kvarteret till värdekärnan Medborgarhuset med Medborgarplatsen som är ett uttryck för temat "den offentliga och demokratiska staden".

Riksintressebeskrivningen, och den fördjupade riksintressebeskrivningen i Länsstyrelsens publikation "Alla tiders Stockholm" samt Stadsmuseets klassificeringskarta pekar ut övrig skyddsvärd bebyggelse i omgivningen.

Motivering till riksintresset:

Storstadsmiljö, präglad av funktionen som landets politiska och administrativa centrum sedan medeltiden och de mycket speciella topografiska och kommunikationsmässiga förutsättningarna för handel, samfärdsl och försvar. Utvecklingen inom stadsplane- och byggnadskonsten har fått särskilt tydliga uttryck med alla epoker från medeltiden till nutid väl representerade. Residensstad, domkyrko- och universitetsstad samt viktig sjöfarts- och industristad. (Stiftsstad, Skolstad). Efter motiveringen följer ett längre avsnitt som beskriver vilka uttryck som ger riksintresset sitt innehåll.



Saluhallens nuvarande entré från Medborgarplatsen

Nedan följer ett urval av uttryck för riksintresset som kan kopplas till den aktuella platsen:

- *Nya typer av offentliga byggnader, folkrörelsebyggnader och -miljöer, kommunaltekniska anläggningar och parker.*
- *Uttryck för det moderna välfärdssamhället och dess stadsbyggande.*

Medborgarplatsen, som är en värdekärna inom riksintresset, skapades på 1930-talet och beskrivs som väldigt och monumentalt. Byggnaden för folkbildning, idrott och bad är ett av de första medborgarhus som byggdes i landet. Välfärdssamhället var i en uppbyggnadsfas och torget är ett uttryck för den offentliga och demokratiska staden. Medborgarhusets gestalt dominerar platsen och symbolvärdet är starkt. "Medis" är ett välkänt begrepp.

- *Handelsstaden med handelns och näringslivets byggnader.*
- *Nöjeslivets, samvarons och rekreativlivets byggnader och miljöer.*

Söderhallarna är en exponent för den postmoderna tiden där ett rikare och mer integrerat stadsliv efterfrågades. Färska matvaror skulle återigen exponeras och göras tillgängliga enligt traditionella förebilder. Södermalm fick en ny saluhall efter 70 år utan. Ett utbud av butiker och restauranger samt kontor var funktionsblandade i en och samma anläggning. Saluhallen var en plats för rörelse medan Björkhallshuset var tänkt som en lugnare miljö för samvaro. Saluhallens fasaduttryck av postmodernt palats och lekfulla interiörer med internationella referenser berättar om tiden då uteliv och konsumtion, resor, nöjen och handel blev ett tillägg till Medborgarhusets "en sund själ i en sund kropp".

Vy från Stockholms moské mot Saluhallen och Medborgarplatsen.



Vyerna från viktiga utsiktspunkter, blickfång

- *Stadssiluetten med den begränsade hushöjden där i stort sett bara kyrktornen och offentliga byggnader tillåts höja sig över mängden.*

Medborgarplatsen är ett stort torg, det är även platsen framför Bofills båge. I vyer och blickfång är Medborgarhuset, Bofills båge och det högre bostadshuset Södertorn dominerande. Övrig bebyggelse runt omkring har en lägre eller relativt homogen höjd. Bebyggelsen inom Fatburen 1 är synlig från många olika platser såsom Björns trädgård och Södra stationsområdet. Medborgarhusets volym och höjd samt Bofills båges obrutna takkontur är av stor betydelse för upplevelsen av stadssiluetten och vyer från viktiga utsiktspunkter.

- *De tydligt avläsbara "årsringarna" i stadsväxten.*

Fatburen 1 löser det viktiga mötet mellan den äldre staden och Södra Station. Ytan framför Söderhallarna utvecklades som förplats och som en utvidgning av Medborgarplatsen. Övergången från Medborgarplatsens torgbeläggning berättar om situationen före 1980-talet när Södergatan passerade i nivå med torget. Nu löper Söderledstunneln under marken i samma sträckning. Söderhallarna bildar entré in till den postmoderna stadsdelen Södra stationsområdet. Saluhallen representerar därmed en tydligt läsbar gräns mellan uttrycken för den offentliga och den demokratiska staden, men även som avgränsning gentemot den traditionella äldre stenstaden.

KULTURMILJÖUNDERLAG

Kulturmiljöutredning

Fastighetens kulturhistoriska värde är utrett i en kulturmiljöutredning från 2018 framtagen av Atrium Ljungberg och Nyréns arkitektkontor. Denna kulturmiljöutredning ingick sedan som ett underlag för Stadsmuseets ställningstagande angående kulturhistorisk klassificering år 2018. Dessa två dokument har i sin tur utgjort underlagen för denna miljöbedömning.

Känslighet och tålighet

De höga kulturhistoriska värdena kopplas i Nyréns kulturmiljöutredning till en analys av känslighet och tålighet för förändringar. Dels vad gäller den yttre miljön, dels vad gäller fastighetens fasader och interiörer.

Analys av känslighet och tålighet – yttre miljö

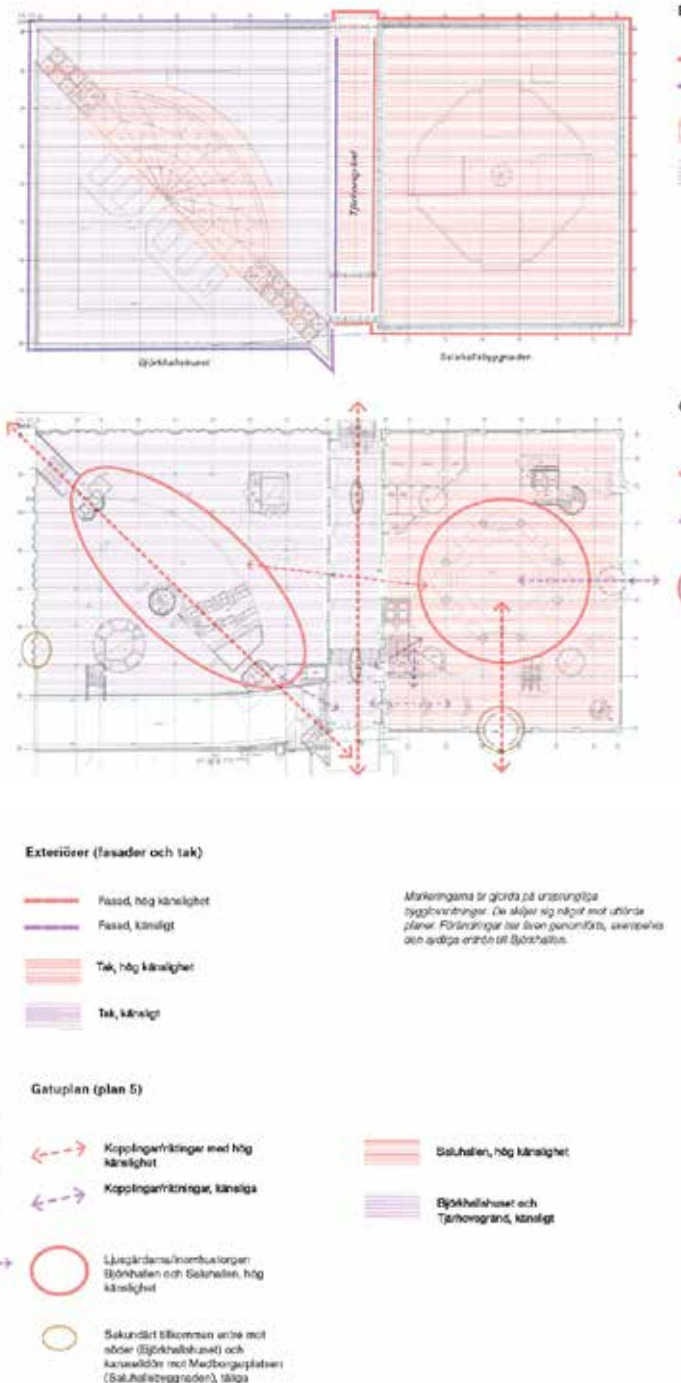


Känslighet och tålighet: yttre miljö

Denna karta är en översiktlig sammanställning. För komplett bedömning hänvisas till beskrivande text. Tillsammans utgör de ett arbetsverktyg i hantering av yttre miljön vid bygglov eller i planarbete.

- Överordnad/rumslig nivå:
Hög känslighet för ändringar och tillägg som tydligt inverkar negativt på övergripande rumsligheter och riktningar
- Detaljnivå/markplaneringsnivå:
Hög känslighet för ändringar
- Känsligt för ändringar
- Tåligt för ändringar
- A
Litterering (ytorna)
- Vy (med löpnummer)
- Siktlinje, hög känslighet
- Siktlinje, känslig

Figur från Nyréns analys av områdets känslighet och tålighet 2018.



Bärande karaktärsdrag

Nyréns arkitektkontor beskriver i sin kulturmiljöutredning 2018 ett antal av byggnadernas bärande karaktärsdrag. Dessa kan sammanfattas som följer:

- Saluhallens tydligt avslutade volym i unik postmodern stil. Ett palats med unika fasader och karaktäristiska emaljerade halvklot och gestaltat takräcke kring takets krona/lanternin. Sockel och pilastrar i granit.
- Björkullenhusets enklare arkitektur som ger plats åt de mer uttrycksfulla byggnaderna i omgivningen. Fönstersättning och glasade, utstickande burspråk. Volymen är blockliknande och fasaderna präglas av detaljering i form av materialval (granit, sandsten och i övrigt ljus "blond" färgskala), ett spetsigt, glasat hörn samt en utskjutande takfot.
- De publika rummen.
- Funktionsblandning med mat och dryck, nöjen, handel och kontor
- De stora postmoderna ljusgårdarna med lanterniner.
- För byggnaden speciella ytskikt, armaturer, räcken, golv, materialval och konst – en genomförd postmodern estetik.
- Björkullen: tematiken med stiliserad björk med grenverk och krona, väggar klädda i björkpaneler och öppna balkonger. Glasade hissar med stensocklar.
- Saluhallens rymd med röda pelare, salustånd med skärmtak och postmoderna detaljer.

Konsekvensanalys

Under det pågående planarbetet, inför samråd, med Fatburen 1 gav Atrium Ljungberg AB (ALAB) Nyréns Arkitektkontor i uppdrag att som kunskapsunderlag ta fram en konsekvensanalys.

Syftet med analysen var att bedöma det framtagna förslagets påverkan på platsens och fastighetens kulturhistoriska värde. Analysen gjordes utifrån det förslag till utveckling av fastigheten som arkitektkontoret Dinell-Johansson framtagit på fastighetsägarens uppdrag.

Efter bearbetning av utvecklingsförslaget har Nyréns genomfört en ny konsekvensbeskrivning i mars 2022.

I dokumentet utreds planförslagets konsekvenser för områdets kulturmiljö i sin helhet och påverkan på byggnaderna. Inom ramen för riksintresset Stockholms innerstad med Djurgården beskrivs även planförslagets påverkan på stadsbilden med hänvisning till kärnvärdet Medborgarplatsen.

Gällande detaljplan

Fastigheten Fatburen 1 regleras genom gällande detaljplan Dp 8454A. Planen är den ursprungliga från uppförandet av bebyggelsen på Fatburen 1 och innehar därmed inga särskilda skydd för kulturmiljö gällande de två byggnaderna. Angränsande byggnad Medborgarhuset har skyddsbestämmelser med benämningen Kulturresevat.

Stockholms stadsmuseums klassificeringskarta

Stockholms stadsmuseum har klassificerat stora delar av bebyggelsebeståndet och delat in det i tre klasser utifrån kulturhistoriskt värde. De tre klasserna är tydligt kopplade till lagstiftningens krav där lägsta klassen gul innebär att byggnaden har ett miljöskapande värde. Den gulklassade bebyggelsen kan därmed vara bärande i en särskilt värdefull bebyggelsemiljö. Den grönklassade bebyggelsen bör betraktas som särskilt värdefulla byggnader. Bebyggelsen markerat i blått är den bebyggelse som fått högsta klassificering; fastigheter med synnerligen höga kulturhistoriska värden motsvarande vad som krävs inför en byggnadsminnesförklaring om frågan skulle väckas. Dessa kan också betraktas som särskilt värdefull bebyggelse enligt plan- och bygglagen.

Stadsmuseet markerar Fatburen 1, Saluhallsbyggnaden och Björkhallshuset i blått. Det innebär bebyggelse med synnerligen högt kulturhistoriskt värde; av byggnadsminnesklass. Klassificeringen gäller hela fastigheten Fatburen 1 inklusive entrétrappan och restaurangpaviljongen.

I angränsande område kring Medborgarplatsen har flertalet av byggnaderna blå klass, det vill säga högsta kulturhistoriska värde. Bland annat byggnaderna Bofills båge och Medborgarhuset.

Enligt Stadsmuseets bedömning tillhör Söderhalarna Stockholms viktigaste, mest välbevarade och allra bästa representanter för 1980-talets postmoderna arkitekturstil. Båda byggnaderna på fastigheten har således synnerligen höga värden. Fatburen 1 är vidare av stor betydelse för stadsbilden vid Medborgarplatsen och en betydelsefull länk mellan den äldre kvarterstaden och det nyare Södra Stationsområdet. Stadsmuseet skriver vidare att Saluhallshuset är ett betydelsefullt fondmotiv med den öppna, obebyggda övergången till Medborgarplatsen samt att taklandskapet och utomhusmiljöerna ses som viktiga att värna. När det gäller interiörernas kulturhistoriska värden lyfts ljusgårdarna med taklanterniner fram liksom ursprungliga ytskikt, material och platsspecifik konst. Värden kopplas även till byggnadernas bidrag till stadslivet med funktioner i kontinuitet.

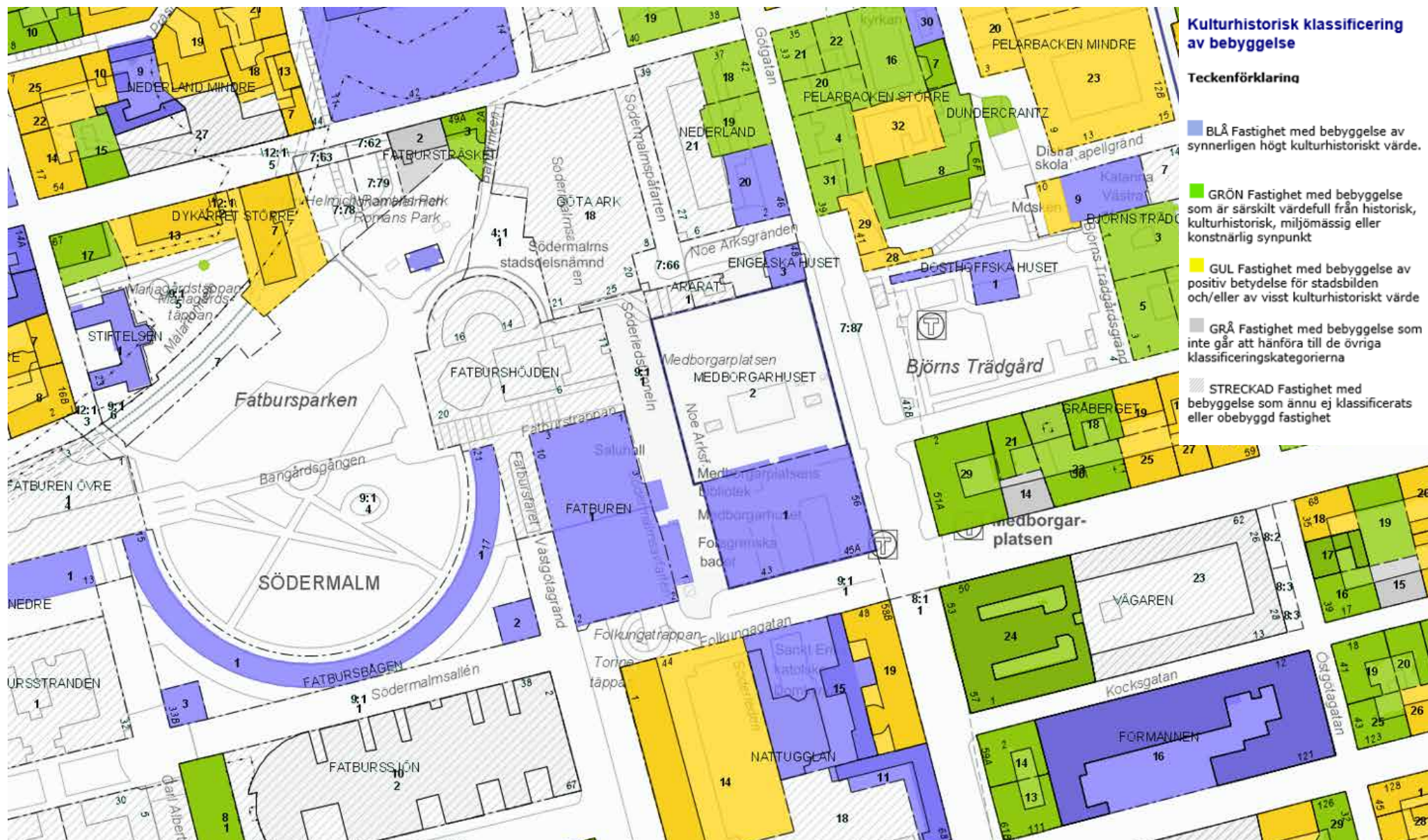
Skydd av värdefulla byggnader

De grön- och blåklassade byggnaderna bör betraktas ha ett sådant värde som motsvarar plan och bygglagens begrepp särskilt värdefullt.

Särskilt värdefulla kulturmiljöer skyddas genom förvanskningförbudet 8 kap. 13 § PBL. För att undvika en förvanskning ska bärande karaktärsdrag, egenskaper och särarter värnas och utgöra grund för alla ändringar och eventuella tillägg i miljön.

Enligt 8 kap. 17 § PBL gäller varsamhetskravet för alla miljöer och byggnader oberoende om de är särskilt värdefulla eller inte. Varsamhetskravet skyddar byggnaders och områdets karaktär.

Kulturmiljön är ett starkt allmänintresse och skyddas genom de avvägningarna mellan allmänna och enskilda intressen som kommunen ska göra. Vid ändringar som kräver tillstånd enligt plan- och bygglagen ska kulturmiljön och landskapsbilden skyddas enligt 2 kap. 6 §.



Karta över blå-, grön- och gulklassade byggnader i området runt Medborgarplatsen.

3

Miljöbedömning Kulturmiljö



Ny entré Västgötagränd

PÅVERKAN PÅ KULTURMILJÖN

Planförslaget

- Vad försvinner och vad tillkommer?

Föreslagen förändring av fastigheten Fatburen 1 innebär en rad exteriöra och interiöra åtgärder, se illustration. WSP har fått ta del av en preliminär detaljplan för fastigheten Fatburen 1 m.fl i daterat koncept 2022-09-21 samt en preliminär Planbeskrivning Detaljplan för Fatburen 1 m.fl. Söderhallarna i stadsdelen Södermalm, Dp 2018-05872, granskningshandling daterad 2022-08-29.

Exteriöra förändringar

De exteriöra ändringarna domineras av en rivning och en tillbyggnad (eventuellt enbart ombyggnad), två påbyggnader och större fasadändringar.

A Påbyggnaden på Saluhallen

Planförslaget innebär att Saluhallsbyggnaden får en påbyggnad på taket, markerad med A på ritning. Påbyggnaden dras inte ut till takfot utan är indragen med terrasser runt om och utförs i glas. Befintlig takbyggnad (pagoden) bevaras och dess form kan ses

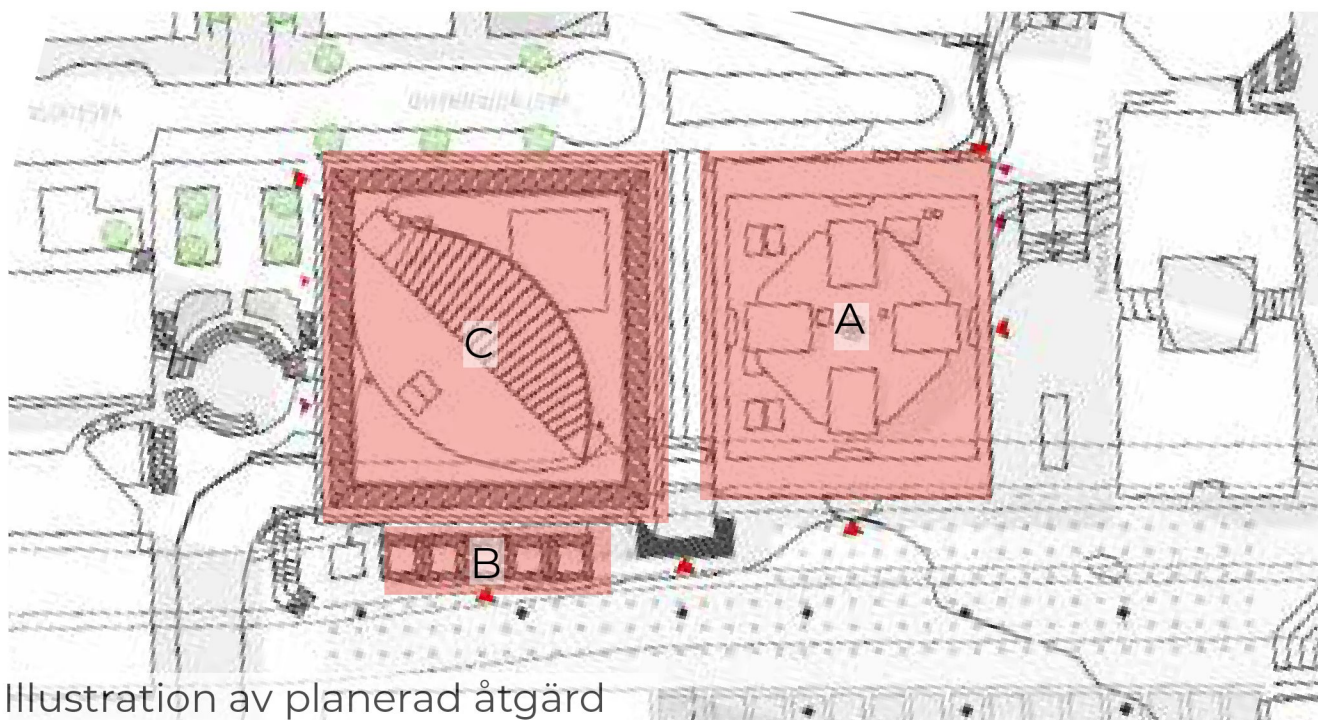


Illustration av planerad åtgärd

genom indragningar av den nya tillbyggnaden. Den ursprungliga takbyggnaden är högre än den nya påbyggnaden men täcks runtom till stor del. Räcken runt taket bevaras.

B Nya paviljonger framför Björkhallshuset

Restaurangpaviljongen framför Björkhallshuset ersätts med en ny räcka med paviljonger i glas med plåttak, markerad med B på ritning. Tillkommande paviljongbyggnader blir lika hög som den befintliga som rivs. Utförandet är i en metallisk, grå kulör. Ett alternativ är att den befintliga paviljongbyggnaden behålls och byggs om.

C Påbyggnaden på Björkhallshuset

Björkhallshuset byggs på med en våning, till synes i två. Uppstickande, höga befintliga former byggs in och till i ett våningsplan med varierande delar. Påbyggnaden har en valmad form som avslutas i ett platt centralt tak. På detta plan utförs andra våningens olika avgränsade byggnadsdelar och funktioner där den större har en lutning med formen av "ett björklöv". Påbyggnaden är markerad med C på ritningen (delar har eventuellt tillkommit sedan illustrationen gjordes). Påbyggnaden är något indragen från befintlig takfot och takfallet lyfts av ett fönsterband. Takfallet täcks med grön plåt.

D Fasadändringar

Flera mindre fasadändringar genomförs såsom nya entréer, bland annat mot Västgötagränd. Planen ger vissa friheter i att förändra glaspartier i bottenplan mot Medborgarplatsen. Detta för att möjliggöra fler öppningsbara partier in till saluhallen och dess restauranger.



Volymstudie från Medborgarplatsen.

Interiöra förändringar

I Saluhallen byts glaspartier på de övre våningsplanen mot ljushallen till nya glaspartier med mer smäckra profiler. Dispositionen i Saluhallen förändras där nytt rörelsestråk upprättas, vissa befintliga diskar rivs eller omplaceras med en mer symmetrisk uppställning. Planlösningen förändras därmed i Saluhallen och butiksplanet omvandlas från publikt butiksplan till kontorsytor. Exempel på andra interiöra ändringar är att rulltrappa flyttas och renoveringar av tekniska installationer innebär att golv bryts upp.

I Björkshallshuset innebär påbyggnaden att taket i Björkshallen lyfts en våning, sidoljusen försvinner och ersätts av en glasanternin. Den symboliska björken i ljushallen, vars grenar ser ut att bära upp taket med ett lövverk av grön plåt, kommer att ändras och anpassas till den nya takpåbyggnaden. På platsen för den ursprungliga Fiskartrappan, som idag är riven, uppförs en ny trappa med liknande utförande som den rivna. En rulltrappa installeras i Björkshallen med anslutning till den nya entrén mot Västgötagränd. Befintliga hiss-

utformningar och hisskorgar bevaras, men trapphus och hissar förlängs uppåt.

Planens skydd av kulturhistoriska värden

Detaljplanen innehåller ett omfattande skydd för kulturhistoriska värden. Dels genom skyddsbestämmelser som skyddar såväl enskilda byggnadsdelar som byggnadens helhetsegenskaper. Även varsamhetsbestämmelser finns som förtydligar vilka karaktärsdrag som är av betydelse för varsamhetskravet, samt hantering av dessa. Bestämmelserna är detaljerade och ger en tydlig bild av vilka egenskaper, karaktärsdrag och särarter som planen avser skydda.



Befintligt golv i Saluhallen.

1. Fasadändringarna mot Västgötagränd
2. Illustration av Björkshallen
3. Illustration av Saluhallen





Fotomontage, vy från Medborgarplatsen.

Är påverkan funktionell eller visuell?

Påverkan på kulturmiljön bedöms vara såväl funktionell som visuell.

A Påbyggnaden på Saluhallen

Påbyggnaden innebär påverkan på ett större område och kan komma att framträda tydligt från platser såsom Björns trädgård samt i vyer från Södra stationsområdet. Den kommer även att framträda i det lokala stadsrummet vid Medborgarplatsen. Påbyggnadens storlek innebär inte någon omfattande påverkan på dessa stadsrum och den sammantagna stadsbilden.

Saluhallshusets gestalt kommer delvis att förändras genom att den ursprungliga takbyggnaden som utformats karaktäristiskt som en pagod delvis byggs för. Endast den översta delen av pagoden kommer vara synlig, denna kommer dock fortsättningsvis utgöra byggnadens högsta punkt och krona. Genom indrag av den nya fasaden vid pagodens utskjutande partier kan dessa framträda och byggnadens gestalt även fortsättningsvis förstås. Det är av vikt att ventilationsanläggningar och eventuella master inte tillåts störa den nya takutformningen.

Viss påverkan på dagsljusförsörjningen till Saluhallen kan förväntas. Förutsättningarna för ljusflöden begränsas i viss mån av den nya påbyggnaden.

Den funktionella påverkan innebär att Saluhallens tak aktiveras vilket tidigare inte varit fallet. Detta kan stärka miljöns attraktionskraft och bedömningen är att det i övrigt inte innebär någon påverkan på funktionella samband eftersom tilltänkt verksamhet går i linje med byggnadens nuvarande funktion.

B Nya paviljonger framför Björkhallshuset

Paviljongbyggnaden innebär en funktionell påverkan genom att en ursprunglig byggnadsdel rivs och ersätts med en ny, förutsatt att byggrätten utnyttjas. Funktionen som restaurang är dock tänkt att kvarstå. Den nya volymens omfattning är inte högre jämfört med den ursprungliga medan utformning och materialval i viss mån skiljer sig från den nuvarande. En viss visuell förändring förväntas därför uppkomma. Om byggrätten inte utnyttjas och paviljongbyggnaden inte rivs utan renoveras kan hållbarhet uppnås och uttrycket bevaras i stadsbilden.

C Påbyggnaden på Björkhallshuset

Påbyggnaden innebär ingen funktionell påverkan då tillkommande volym har samma funktion som befintlig kontorsbyggnad. Påbyggnaden bedöms ha en visuell påverkan över delar av angränsande stadsrum. Påbyggnaden framträder dock olika i olika vyer, särskilt bedöms påbyggnaden framträda i vyer över Medborgarplatsen från norr och från Björns trädgårdskulle. Påbyggnaden bedöms utgöra en ny högsta höjd om cirka +58 meter mot sydväst och Västgötagränd. Nocken sluttar sedan mot nordost och Medborgarplatsen för att i denna påbyggnadsfasad få en högsta höjd om ca +55 meter. Den stora, första takvåningen har en högsta höjd om ca +52 meter.

Sammantaget höjer sig den stora påbyggnaden över den annars relativt sammanhållna *takfotshöjden* i området, som även är gällande för Björkhallshuset, vilken är omkring +46 meter, undantaget Södertorn. Taket uppfattas därmed, och framför allt från höjden ovanför Björns trädgård, inte som ett tak utan som nya

våningsplan. Stadsmiljön kring Medborgarplatsen påverkas genom att en ny skala adderas till stadsrummet. Påbyggnaden medför att Björkhallshuset blir högre än Medborgarhuset. Det medför att huset blir synligt från flera platser där det inte är synligt idag.

Från Fatbursparken bedöms påbyggnaden vara synlig i begränsad omfattning där människor rör sig. Om de två tillkommande påbyggnaderna är belysta bedöms påbyggnaden framträda tydligt i mörker. Detta innebär att byggnaden kommer vara iögonfallande från Fatbursparken, över Bofills båge, där parken har gestaltats med en sparsam belysning. Material/färgvalet i takmaterialet (grön plåt och glas) bedöms dock fungera väl i sammanhanget.

Påbyggnaden innebär även en större volymförändring av den enskilda byggnaden. Det medför att den visuella volymverkan i den ursprungliga arkitekturen ändras. Detta påverkar förutom stadsrummet även förhållandet mellan Saluhallshuset och Björkhallshuset.

D Fasadändringar

De övriga fasadändringarna, såsom de nya entréerna, medför en viss funktionell påverkan. De nya entréerna innebär att flöden till, från och i byggnaderna förändras. Den visuella påverkan av dessa övriga fasadändringar innebär dock inte att bebyggelsens uttryck förändras på ett påtagligt sätt.



Montage i vy från Björns trädgård/Stockholms moské. Vinter.



Montage i vy från Björns trädgård/Stockholms moské. Sommarillustrationer. Sommar.



Befintlig vy från bortre delen av Fatbursparken.



30 Montage. Vy från bortre delen av Fatbursparken med markerade nya volymer .

Är påverkan tillfällig eller bestående?

Under byggskedet kan påverkan på kulturhistoriska värden uppstå. Tillfällig påverkan genom byggetablering, byggställningar och liknande är att förväntas under begränsad tid, även verksamheten och byggnadens funktion påverkas genom att delar av verksamheten tillfälligt stängs ner. Möjligheten att uppleva värdefulla uttryck i kulturmiljön kan komma att påverkas under byggskedet. Byggskedet bedöms dock ske under en begränsad tid och effekterna som uppstår bedöms inte bli påtagliga.

Övrig beskriven påverkan förväntas vara permanent.

Är påverkan direkt eller indirekt?

Den beskrivna påverkan bedöms vara direkt men planförslaget bedöms även medföra indirekt påverkan.

Att bygga inom en kulturhistoriskt värdefull miljö kan få följd effekter och staden ska tillämpa likabehandlingsprincipen. Principen innebär att när en ny typ av åtgärd tillåts kan liknande åtgärder förväntas tillkomma i närområdet. Påbyggnaderna på Fatburen 1 kan ses som en följd effekt av de påbyggnader som vunnit laga kraft i kvarteret Nattugglan och på Göta ark. Vidare kan även påbyggnaderna på Fatburen stärka denna trend och därmed innebära att fler byggnader byggs på i närområdet.

Om flera påbyggnader genomförs innebär det en permanent förändring av stadsrummet. Att bedöma vilka effekter som den indirekta påverkan kan innebära blir dock lätt spekulativt, eftersom stora osäkerheter föreligger. Dessa osäkerheter bör hanteras för att otillbörlig påverkan på den kulturhistoriskt värdefulla miljön ska kunna undvikas.

Förändringar av en blåklassad, kulturhistoriskt intressant byggnad kan innebära indirekt påverkan genom att byggnader med samma värde tillåts påverkas på ett liknande sätt. Bebyggelse med tydlig och uppmärksam postmodernistisk gestaltning är ovanlig i såväl Stockholm som resten av landet. Det gör att värdet på sådana byggnader är högt. De kumulativa effekterna av detta kan således i förlängningen innebära att en av stadens årsringar, det postmoderna byggnadsbeståndet, påverkas negativt och därmed blir svårare att utläsa i framtiden.



Påbyggnaderna i fasad från väster (överst) och öster (mot Medborgarplatsen).

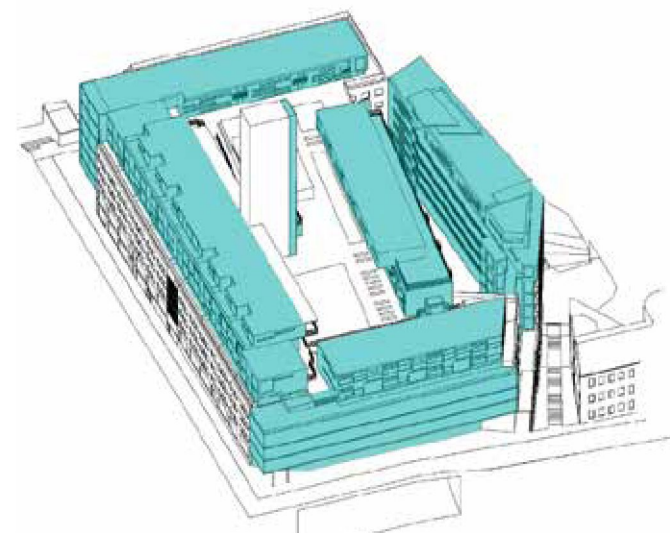


Illustration av påbyggnad på kvarteret Göta Ark

Vilka egenskaper påverkas?

De föreslagna åtgärderna innebär påverkan på kulturmiljön. Nedan beskrivs hur och genom vilka åtgärder påverkan sker på Saluhallshusets och Björkshallshusets kulturhistoriskt värdefulla egenskaper.

A Påbyggnaden på Saluhallen

Påbyggnaden på Saluhallen bedöms inte påverka stadsbilden i större omfattning eftersom den utförs med en storlek och utbredning anpassad till Saluhallshuset. Förutsatt transparens och genomsiktighet samt adekvat hantering av eventuella tekniska anläggningar på taket kan tillägget betraktas som anpassat till Saluhallshusets ursprungliga arkitektoniska och kulturhistoriska idé. Påbyggnaden följer även till viss mån de ritningar och illustrationer som legat till grund för Saluhallens utförande. Saluhallens avslut mot himlen och delvis dess gestalt förändras dock. Dessa förändringar framträder extra tydligt i vyer på avstånd, exempelvis från Björns trädgård. Planförslaget innebär att räcket på taket bevaras och nya glaspartier dras in från räcke och takfot. Lanterninen och ”kronan” kommer även fortsatt att vara möjliga att uppleva då påbyggnaden inte helt täcker befintlig takbyggnad samt understryker de utskjutande partierna i pagoden genom indrag.

B Nya paviljonger framför Björkshallshuset

De nya paviljongerna framför Björkshallshuset innebär att egenskaper påverkas genom att ursprungliga, men även till delar utbytta, byggnadsdelar rivs. De tillkommande paviljongerna utförs i en relativt anpassad gestalt med utgångspunkt från de ursprungliga. Denna verkan jämfört med dagens situation bedöms inte bli framträdande i stadsrummet, även om ett återbruk av de ursprungliga paviljongbyggnaderna är att föredra.

C Påbyggnaden på Björkshallshuset

Avseende påverkan är det främst påbyggnaden på Björkshallshuset som får större stadsbildsmässiga effekter.

Björkshallshusets volym ändras. Det tidigare platta taket med indrag till lanterninen medförde att volymen visuellt upplevdes avslutad vid takfot. Byggnaderna på fastigheten är uppförda likt en enhet, där Saluhallshuset ska utgöra den mer framträdande arkitekturen av de två. Genom volymförändringen av Björkshallshuset påverkas proportionerna i hela fastigheten Fatburen 1.

Eftersom påbyggnaden innebär en ökning av Björkshallshusets höjd kommer den att bli mer synlig från närområdet. Bland annat kommer påbyggnaden framträda mer tydligt över Bofills båge från delar av Fatbursparken. Påbyggnaden är så hög att den kommer att resa sig över bebyggelse vid Medborgarplatsen. Byggnadshöjden för Medborgarhusetsnock och platta tak är cirka +46 med stora indrag till takets nya ventilationsvolym. Påbyggnaden på Björkshallshuset får en ny högsta höjd om +58 men möter närmast Medborgarhuset med en högsta höjd om ca +55. Påverkan på Medborgarhusets gestalt i miljön kring Medborgarplatsen påverkas främst av den stora, första påbyggnadsvåningen (våning 12) med en höjd om ca +55 meter. Björkshallshusets nya takvåningar innebär att Medborgarhusets egenskap av dominant i stadsrummet förändras. Björkshallshuset kommer få en annan position i stadsrummet kring Medborgarplatsen och blir ett mer påtagligt blickfång genom den nya volymen. På grund av storlek innebär påbyggnaden därmed en negativ påverkan på ett stadsrum som utgör värdekärna i riksintresset. I vyer från Björns

trädgård och berget ovanför framträder påbyggnaden på Björkshallshuset som en stor volym bakom, över och invid Medborgarhuset. Detta får negativa effekter på stadsrummets siluett och den nuvarande visuella dynamiken där Medborgarhuset i dagsläget helt dominerar. Påverkan på stadsrummet bedöms som särskilt stor i mörker då fönsterbanden i påbyggnaden kommer att vara upplysta vilket leder till att påbyggnaden kommer att framträda tydligt. Riksintressets uttryck för det moderna välfärdssamhället och dess stadsbyggnad blir i och med påbyggnaden på Björkshallshuset något svårare att utläsa och uppleva, varvid uttrycket kan försvagas.

D Fasadändringar

Övriga fasadändringar enligt planförslaget kan innebära att funktionella flöden aktiveras och fler får möjlighet att ta del av byggnadens värden. Detta förutsätter dock att såväl materialverkan som gestaltning i detalj sker med hög kvalitet och utifrån byggnadens bärande karaktärsdrag.

Interiöra ändringar

De interiöra ändringar som ämnar stödja kommunikation och vistelse i husen innebär såväl positiva som negativa effekter. Interiörerna har mycket höga kulturhistoriska värden.

Genom att underlätta för flöden och besök som leder till ökade saluhallsverksamheter kan byggnadens funktion säkras och utvecklas på ett ändamålsenligt sätt. Flytt av rulltrappor är en åtgärd som inte påverkar byggnadens kulturhistoriska värde i någon större omfattning. Ändringar av flöden och funktioner enligt förslaget är således acceptabelt förutsatt att de utpräglade postmoderna rummen bevaras och underhålls, till helhet såväl som i detaljer. Förslaget innebär att rörelsemönstret blir mer axiellt vilket medför att en del av den befintliga fasta inredningen i Saluhallen kommer att möbleras om. Den postmoderna tanken om variation och ett visst mått av oordning med många intryck har visat sig svår att orientera sig i.

Vissa mindre ändringar kan göras förutsatt att rummens karaktär kvarstår utan att de negativa effekterna blir omfattande. I kulturmiljöutredningen liksom i utvecklingsstrategin och planförslaget för Fatburen 1 finns redovisat vilka byggnadsdelar, material, ytskikt och fast inredning som har hög prioritet.

Återuppbyggnaden av den tidigare rivna Fiskartrappan i Björkhallen är visserligen inte en rekonstruktion utan en något friare tolkning av trappans funktion. Trots det fungerar återuppbyggnaden stärkande för det kulturhistoriska värdet.

Påbyggnaden på Björkhallshuset innebär att interiörerna påverkas, Björkhallens dagsljusinsläpp kommer att förändras då lanterninen byggs om. Åtgärden bör företas genomtänkt med hög arkitektoniska kvalitet i material och utförande för att kulturhistoriska värden ska bestå.

Vissa delar av förslaget innehåller förändrade funktioner. Bland annat handlar detta om butiksplanen. Att de befintliga glasen i Saluhallen byts mot moderna glas med mer smäckra profiler kan betraktas som positivt då byggnadens mer öppna och ursprungliga struktur till viss del kan återställas.



Saluhallshusets exteriör



Interiör bild, Saluhallen



Nuvarande paviljongdel utanför Björkhallshuset



KONSEKVENSER

Hur påverkas miljöns värde?

Föreslagen detaljplan innebär i delar en negativ påverkan på kulturhistoriska värden. Störst påverkan på de skyddade och utpekade värdena innebär påbyggnaden på Björkhallshuset. Åtgärden innebär att uttryck för riksintresset försvagas något. Björkhallshuset får en mer framträdande position i det känsliga stadsrummet i och kring en av riksintressets värdekärnor. Påbyggnaden på Björkhallshuset kommer att resa sig över Medborgarhuset som är en central byggnad i Stockholms kulturmiljö. Medborgarplatsens stadsrum kommer att förändras då en ny dynamik mellan de olika byggnaderna uppstår. Björkhallshuset kommer därmed framträda tydligare och ur vissa synvinklar, såsom från Björns trädgårdskulle och moskéområdet, dominera i ett stadsrum som är centralt för riksintresset och dess uttryck, utan att anknyta till företeelsen som ligger till grund för utpekandet av värdekärnan. Påbyggnaden leder därmed till vissa svårigheter att uppleva värdekärnan. Då påbyggnaden är indragen från takfoten är den dock ur andra synvinklar inte möjlig att se.

Det nya Björkhallshuset innebär även en viss negativ påverkan på den särskilt värdefulla kulturmiljön på platsen – Stockholms tydligaste mest centrala postmoderna årsring. Påbyggnaden på Björkhallshuset innebär en risk för förvanskning av bebyggelsens exteriör då byggnadens volymverkan och sammantagna arkitektur förändras. Den föreslagna utformningen av påbyggnaden har en karaktär som delvis avviker från fastighetens gestaltning som helhet vilket inte bevarar, utan snarare ändrar dess särdrag.

Vid planläggning ska bebyggelseområdets särskilda historiska, kulturhistoriska, miljömässiga och konstnärliga värden skyddas. Kulturmiljön ska så långt möjligt skyddas mot åtgärder som påtagligt kan skada miljön. Den tillkommande byggrätten för påbyggnad av Björkhallshuset innebär viss tveksamhet om kulturvärdena skyddas på ett tillräckligt sätt.

Påbyggnaden på Saluhallshuset innebär en förändring där den ursprungliga arkitekturen påfrestas. Samtidigt ska byggnadens betydelsefulla element bevaras och restaureras, vilket innebär att bärande särdrag i huvudsak kan bibehållas.

Övriga åtgärder bedöms inte innebära någon större påverkan på riksintresset eller byggnadernas kulturhistoriska värden. Åtgärder som främjar användningen av byggnaderna är positiva, om de genomförs med hänsyn till byggnadernas särart, om förändringarna stärker kulturhistoriska värden och när tillgängligheten kan öka. De tydligt utformade och detaljerade skydds- och varsamhetsbestämmelserna i planen ger goda förutsättningar för att bibehålla angivna kvaliteter med anpassade utföranden i kommande skeden, vilket är positivt och stärker möjligheterna att bibehålla kulturhistoriska värden.

Baseline

I nollalternativet ses en viss förändring av stadsrummet där påbyggnaden av Göta ark kan förväntas framträda. Tillbyggnaden på Göta ark är indragen från fasad och liknar Medborgarhuset i totalhöjd mot Medborgarplatsen. Även i kvarteret Nattugglan görs en påbyggnad, denna förväntas dock inte framträda från varken Fatbursparken eller från Medborgarplatsen.

Nuvarande entréhiss till Saluhallen och Björkhallshuset.

Den föreslagna detaljplanen bedöms sammantaget innebära måttliga negativa konsekvenser.

- Den föreslagna detaljplanen omfattar en större påbyggnad på Björkhallshuset som innebär att vissa av riksintressets uttryck försvagas, framför allt i relation till Medborgarhuset och Medborgarplatsen.
- Påbyggnaden på Björkhallshuset innebär att byggnadens egenskaper och särart påverkas och det kulturhistoriska värdet minskar.
- Detaljplanen ger till stor del fastighetens kulturhistoriska värden ett välutvecklat skydd.

Områdets värden kommer att:	Förädlas	Förökas	Förstärkas	Förbli oförändrade	Försvagas	Förvanskas	försvinna
Innebörd	Förbättring			Ingen påverkan	Skada	Risk för påtaglig skada	
Förhållningssätt	Inspirera Berika			Hänsyn Bruka varsamt	Hindra – Lindra Minimera skadan	Ej tillåtet Undvika skadan	

Illustration från RAÄs handbok för riksintressen



VIDARE ARBETE

Skademildrade åtgärder

För att mildra den negativa påverkan och därmed även effekter samt graden av negativa konsekvenser kan skademildrade åtgärder vidtas.

Den största konfliktpunkterna mellan föreslagen förändring och de kulturhistoriska värdena utgörs av påbyggnaden på Björkshallshuset.

- En eventuell påbyggnad bör inte utföras högre än Medborgarhuset och dess nya ventilationsutrymmen i syfte att behålla Medborgarhuset och värdekärnans dominans i stadsmiljön. Med denna anpassning kan påverkan på de kulturhistoriska värdena mildras betydligt.
- Alternativet att behålla och rusta upp de befintliga paviljongbyggnaderna framför Björkshallshuset kan bidra positivt till miljöns kulturhistoriska värden.

Uppföljning

Detaljplanen ger bra förutsättningar för bevarande av de kulturhistoriska värdena. I planskedet går det dock inte att ta höjd för alla typer av förändringar. En detaljplan ger därför sällan ett fullgott skydd. Detta medför att uppföljning av kulturhistoriska värden under bygglovsskedet är viktigt.

Flertalet av bedömningarna utgår från illustrationsmaterialet som bilagts planärendet. I huvudsak är planen utformad så att illustrationsförslaget ska genomföras. Detta ställer krav på att det i bygglovsskedet sker en uppföljning för att säkerställa att det som framgått av planbeskrivningen och illustrationsförslaget verkställs. Under byggskedet är det viktigt att det inte sker en vidare påverkan på bebyggelsens sammantagna arkitektoniska kvalitet.




Saluhallens nuvarande entré med karusell dörr.







MILJÖKVALITETSMÅL OCH KULTURMILJÖMÅL

Enligt 6 kap. 11 § MB ska en MKB innehålla uppgifter om hur hänsyn tas till relevanta miljömål och andra miljöhänsyn. I Boverkets rapport 2019:2 ”Fördjupad utvärdering av god bebyggd miljö” anges att det råder brister i hur bebyggelsens kulturvärden hanteras. För detaljplanen Fatburen 1 har relevanta miljö kvalitetsmål avgränsats till att innefatta målet God bebyggd miljö och i synnerhet preciseringarna Kulturvärden i bebyggd miljö och God vardagsmiljö. I Sverige finns det även 4 nationella kulturmiljömål som ska vara vägledande för kulturmiljöarbetet på regional och kommunal nivå. Som en del av miljöbedömningen har en rikttningsanalys genomförts vilken presenteras i tabellen.

Rikttningsanalys

Nedan ges en kort redogörelse för hur detaljplanens genomförande bidrar till eller motverkar att uppfylla relevanta miljö kvalitetsmål samt de fyra nationella kulturmiljömålen. Bedömningar är gjorda ur synpunkt och tar inte hänsyn till andra aspekters måluppfyllelse. Pilarna betyder att detaljplanen:

	Bidrar till att uppfylla målet
	Varken bidrar eller motverkar till att uppfylla målet
	Motverkar att uppfylla målet.

Miljö kvalitetsmål, riksdagens definition		
God bebyggd miljö Städer, tätorter och annan bebyggd miljö ska utgöra en god och hälsosam livsmiljö samt medverka till en god regional och global miljö. Natur- och kulturvärden ska tas till vara och utvecklas. Byggnader och anläggningar ska lokaliseras och utformas på ett miljöanpassat sätt och så att en långsiktigt god hushållning med mark, vatten och andra resurser främjas.		
Relevanta preciseringar	Riktning	Motivering
Precisering - Kulturvärden i bebyggd miljö Det kulturella, historiska och arkitektoniska arvet i form av värdefulla byggnader och bebyggelsemiljöer samt platser och landskap bevaras, användas och utvecklas		Planförslaget medger åtgärder som ändrar upplevelsen av stadsrummet, huvudsakligen gällande volymökningen på Björkhallshuset. Påbyggnaden anspelar på en traditionell takvolym, men innehåller två våningsplan över takfoten. Påbyggnaden på Björkhallshuset tar inte tillvara eller utvecklar kulturvärden på platsen men effekterna kan mildras av material och kulörval som studeras närmare i bygglovskedet. Planförslaget medger även en ombyggnation av en blåklassad byggnad samt en tydlig volymökning vilken påverkar upplevelsen av stadsrummet som delvis utgör en värdekärna för riksintresset. Bedömningen är därför att planförslaget motverkar uppfyllandet av målet.
Precisering - God vardagsmiljö Den bebyggda miljön utgår från och stöder människans behov, ger skönhetsupplevelser och trevnad samt har ett varierat utbud av bostäder arbetsplatser och kultur.		Planförslaget innebär en aktivering av byggnaden och Medborgarplatsen. Förslaget innebär att saluhallsfunktionen behålls och utvecklas. Aktivering och omhändertagande av bebyggelsen bidrar till ett mer inbjudande stadsrum.
De nationella kulturmiljömålen	Riktning	Motivering
Ett hållbart samhälle med en mångfald av kulturmiljöer som bevaras, används och utvecklas.		En av stadens viktiga stadsrum riskerar att påverkas negativt genom att läsbarheten försvagas. Positivt är att byggnaderna rustas upp och att planförslaget bedöms medföra att de blir mer lättillgängliga.
Människors delaktighet i kulturmiljöarbetet och möjlighet att förstå och ta ansvar för kulturmiljön.		Planen bedöms värken bidra till eller motverka att målet uppnås.
Ett inkluderande samhälle med kulturmiljön som gemensam källa till kunskap, bildning och upplevelser.		Planen bedöms varken bidra till eller motverka att målet uppnås.
En helhetssyn på förvaltningen av landskapet som innebär att kulturmiljön tas till vara i samhällsutvecklingen.		Planförslaget medför att vissa värden i stadsbilden påverkas negativt. Därmed görs bedömningen att planen motverkar uppfyllandet av målet.

Kulturmiljögruppen
WSP Sverige AB
Arenavägen 7
121 88 Stockholm-Globen
T 010-722 50 00

