

Rotkartering MagnoliaTomten Sköndal

2016-03-30 – 03-31



Syftet med rotkarteringen var att undersöka utbredningen och omfattningen av rötter hos åtta träd. Målsättningen av resultaten från rotkarteringen var att bedöma huruvida träden kan sparas på platsen eller flyttas och vilka skyddsåtgärder som skulle krävas för behålla träden.

VIÖS AB

”Vegetation & Infrastruktur Örjan Stål AB”

Kaunasvägen 42

352 49 Växjö

Org.nr 556726-9930

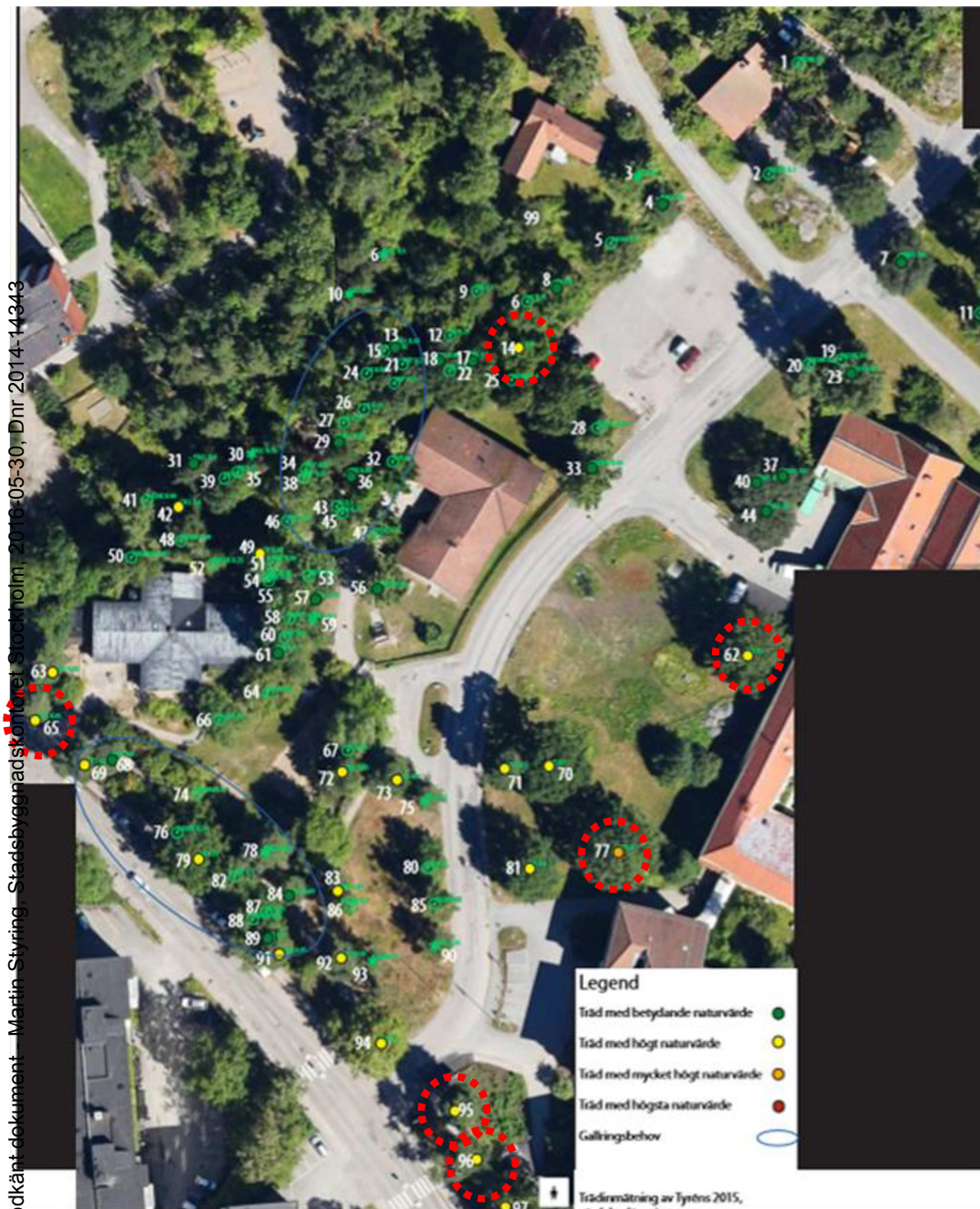
Telefon

0470-65784

070-6578424

orjan.stal@viosab.se





Rotkarteringen har utförts hos de träd som är markerade med röda ringar.

Träd 14

Syftet med rotkarteringen hos träd 14, en ek var att undersöka markförutsättningarna och rotutbredning samt om det finns möjligheter till att kunna flytta trädet.



Träd 14

Vakuumschakt utföres intill stammen av trädet.

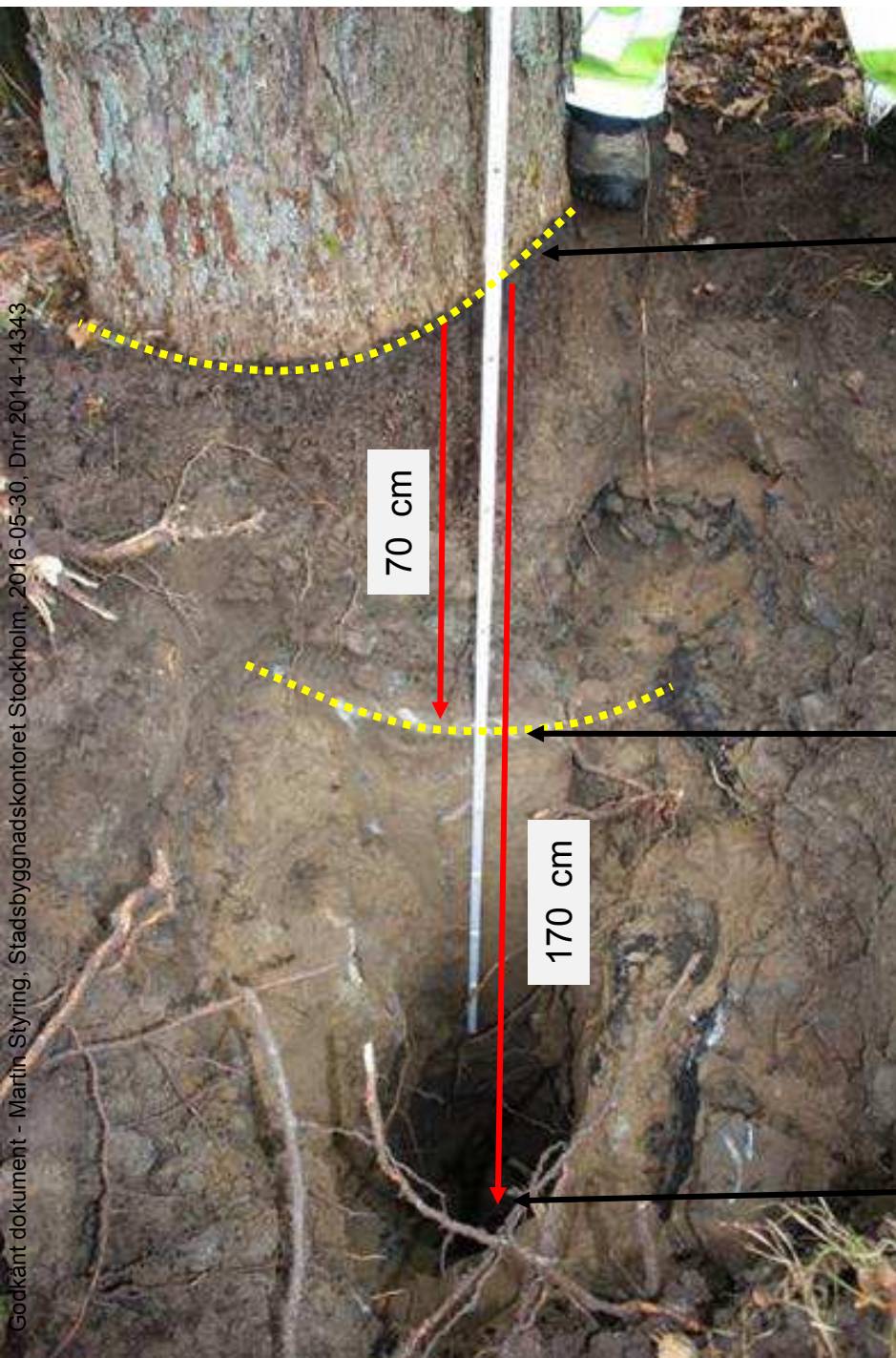


Träd 14



Vakuumschakten intill stammen visade att marken är kraftigt uppfyllt runt stammen. Med den anledningen så utfördes inga mer provgropar vid trädet.

Träd 14



Befintlig marknivå vid stammen av eken!

Nivå för skyddsrör av betong vid tidigare uppfyllnad kring stammen

Nivå där grövre rötter påträffades

Konklusion rotkartering vid träd Nr 14

Utvärderingen från rotkarteringen vid träd 14 visar att det inte finns förutsättningar till att kunna flytta trädet. Marken närmast trädet är uppfyllt med ca 1 meter och de grova rötterna ligger på ett djup av 170 cm eller och djupare. Den kraftiga uppfyllanden har gjort att rotutvecklingen försvagats hos de ursprungliga rötterna som blivit uppfyllda. Vid en granskning av trädkronan kan konstateras att skotttillväxten har avtagit de senaste åren och att det är en mindre mängd finare grenar än normalt hos en ek i den åldern. Detta är ett direkt resultat av markhöjningen kring trädet.

Konklusionen från observationen av provgrävningen vid träd 14 är att eken inte kan bevaras genom att den flyttas. Den kraftiga uppfyllanden kring trädet gör att blir svårt att kunna ta fram en rotklump då ursprungligt rotsystem ligger så pass djupt ner från befintlig marknivå. Dessutom är trädets vitalitet försämrade också på grund av markhöjningen vilket gör att trädet har sämre motståndskraft för att klara större påfrestningar som vid en flytt av trädet.

Träd 62

Syftet med rotkarteringen hos träd 62, en ek var att undersöka markförutsättningarna och rotutbredning gällande hur nära en byggnation kan utföras med så liten risk som möjligt till att trädet tar skada.

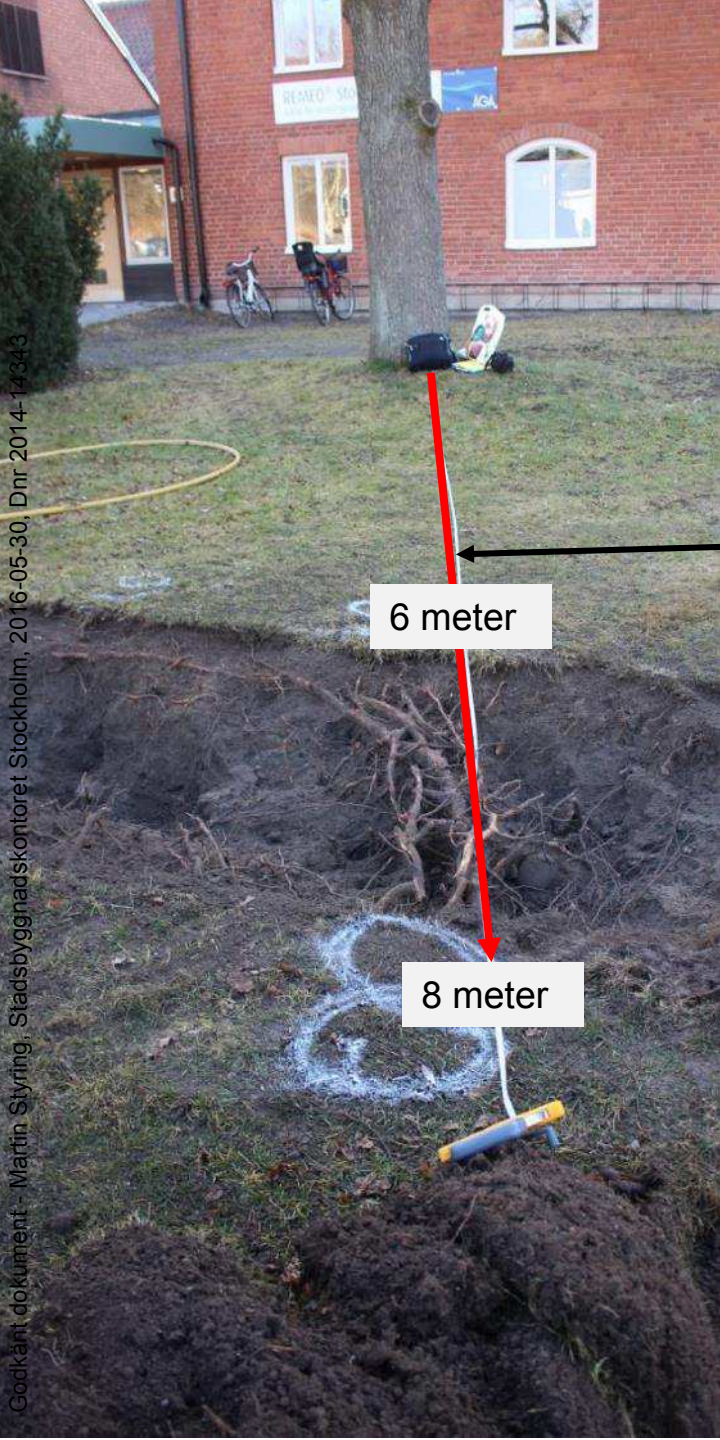


Träd 62



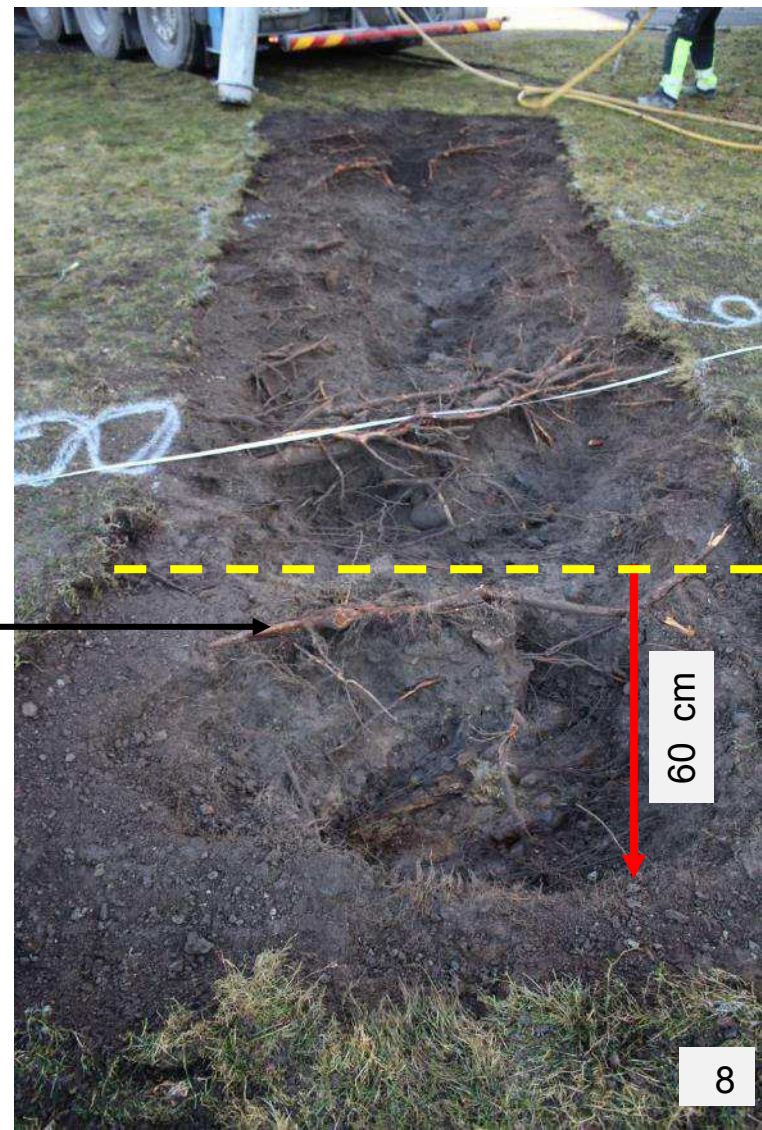
Vakuumschakt utföres i en ca 6 meter lång remsa ut mot parkområdet 6 – 8 meter från trädets stam.

Träd 62



Rotkarteringen
utfördes 6 – 8 m
från stammen av
träd 62.

Rotutbredningen är
lokal med knippen
av grövre rötter.
Majoriteten av
rötterna ligger ytligt
och avtar nästan
helt vid ca 60 cm.



Träd 62

De grävsta rötterna 8 meter från stammen hade en tjocklek av max 6 cm i diameter

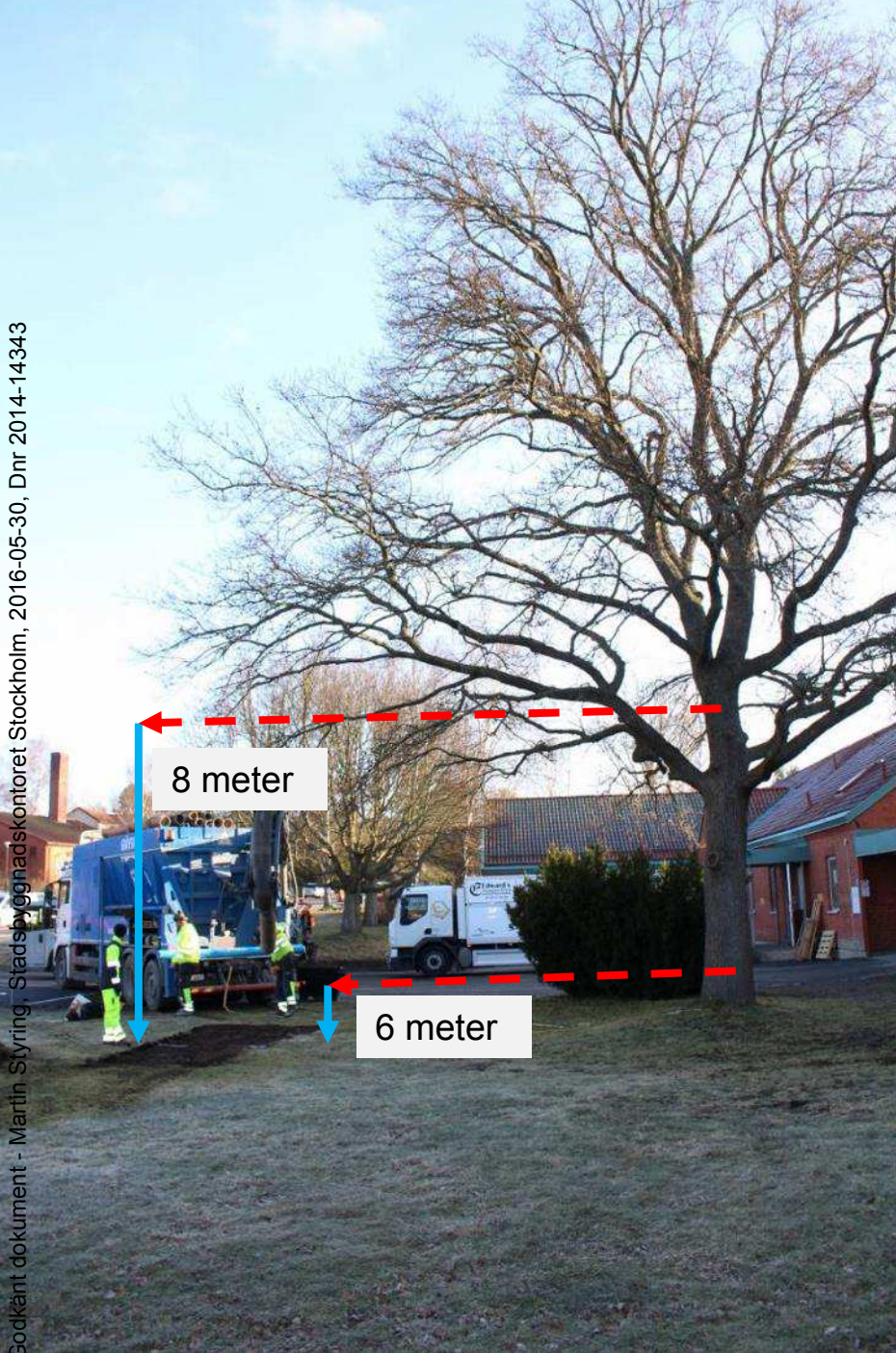


Konklusion rotkartering vid träd Nr 62

Utvärderingen från rotkarteringen vid träd 62 visar att en byggnation skulle kunna utföras relativt nära eken mot parkområdet utan större risk till att trädet kommer att ta skada. Vid progrävningen upptäcktes tre partier av större mängder rötter vid den uppgrävda sträckan. Rötterna ligger ytligt och endast ett fåtal har en grovlek av 5 – 6 cm i diameter. Bedömningen blir att större markingrepp kan utföras ca 6 meter från stammen och arbeten ovanmark kan tillåtas utföras 8 meter från stammen av trädet (se illustration sidan 5). Detta förutsätter dock att följande punkter i "Anvisningar till skyddsåtgärder vid bevarande av träd vid Magnoliatomten" följs (se bilaga 1):

1. Markskydd
2. Beskärning
3. Skyddsåtgärder vid rotzonen
4. Skyddsspont
5. Markvitalisering

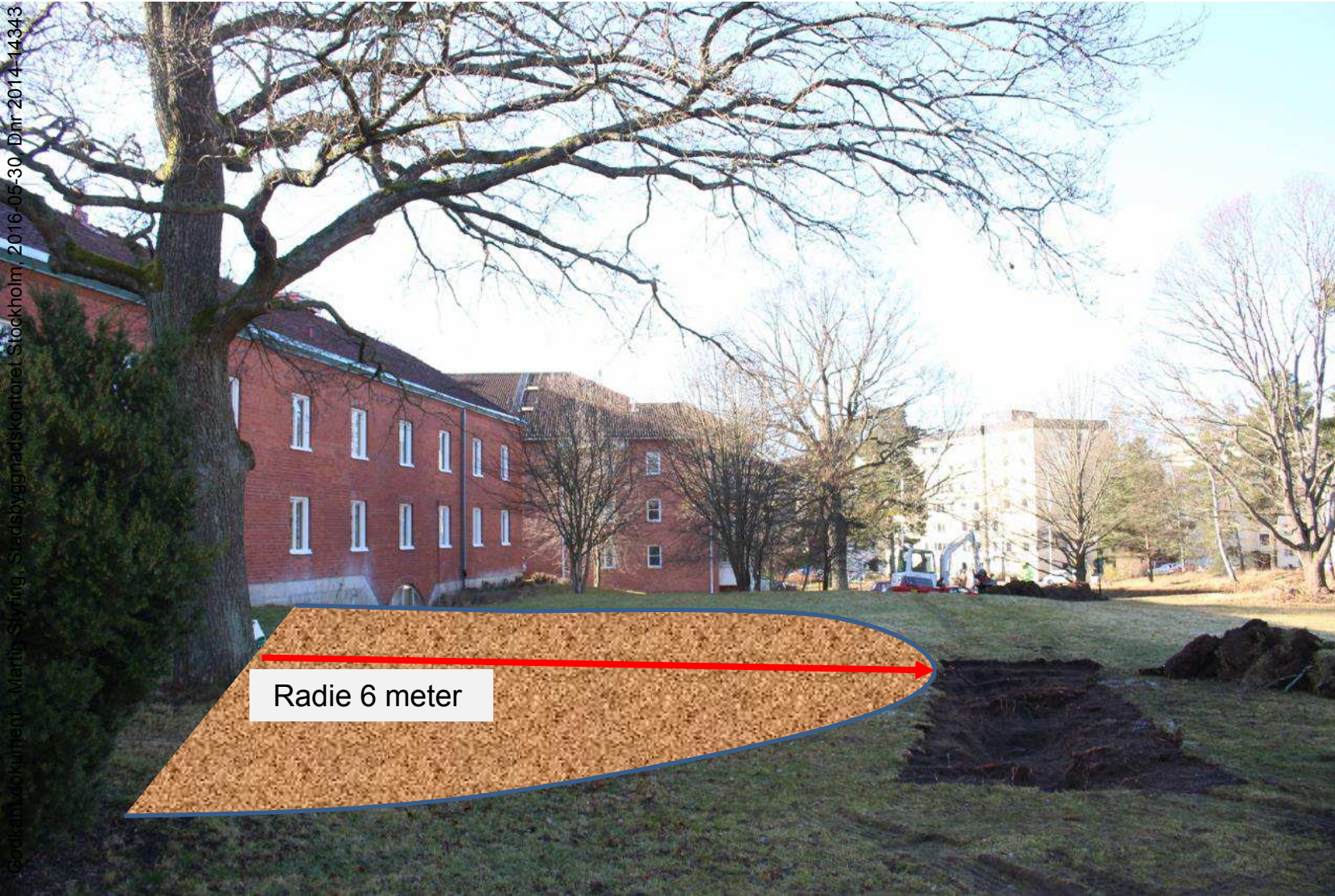
Träd 62



Rekommenderad gräns för större ingrepp i marken uppskattas till 6 meter från stammen. Ovanjord bör arbeten inte utföras närmre än 8 meter från stammen!

Träd 62

Exempel på omfattning av markvitalisering som rekommenderas vid byggnation in till träd 62 !



Träd 65 & 69

Syftet med rotkarteringen hos träd 65 & 69 två tallar var att undersöka markförutsättningarna och rotutbredning gällande om en gång- och cykelväg kan placeras nära dessa träd.



Träd 65



Marken kring tallen är upphöjd 30 cm
med förstärkning/bärlagergrus och jord !

Ursprunglig
marknivå !

Majoriteten av de grövre
rötterna ligger ca 50 cm
under markytan

Träd 65 & 69

Rotkarteringen visade att marken är tidigare uppfylld vid träden och att det ursprungliga rotsystemet ligger 50 cm och djupare från befintlig marknivå.

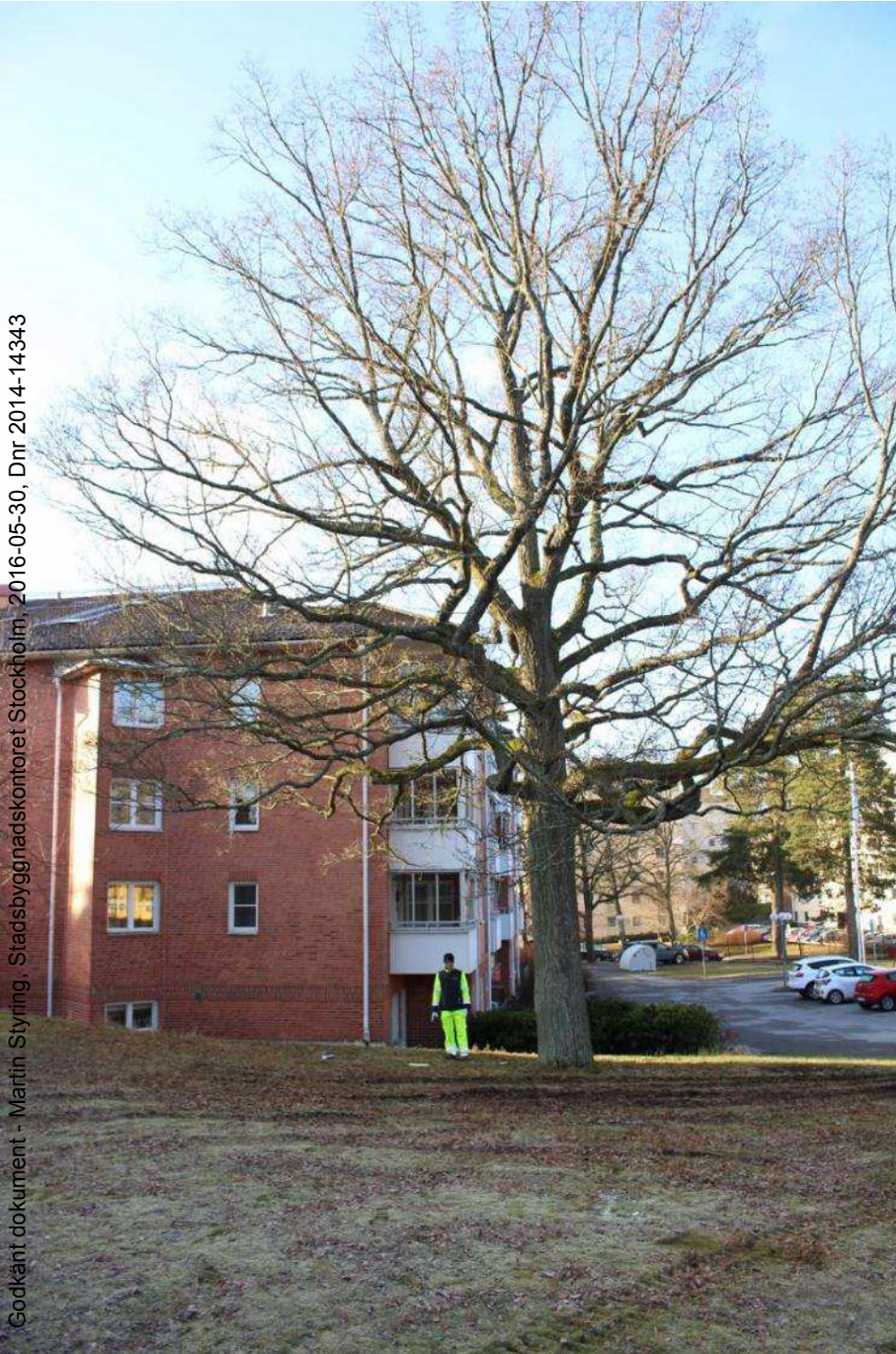
Konklusion rotkartering vid träd Nr 65 & 69

Godkänt dokument - Martin Styring, Stadsbyggnadskontoret Stockholm, 2016-05-30, Dnr 2014-14343

Utvärderingen från rotkarteringen vid träd 65 visar att det finns goda förutsättningar till att anlägga en gång- och cykelväg intill träden 65 och 69. Om schakt för överbyggnad till gång- och cykelvägen kan hållas lägre än 40 cm från befintlig marknivå samt överbyggnaden byggs upp som ett rotvänligt bärlager enligt punkt 5 "Markvitalisering". "Anvisningar till skyddsåtgärder vid bevarande av träd vid Magnoliatomten" följs (se bilaga 1) kan tallarna bevaras utan risk till att skadas.

Träd 77

Syftet med rotkarteringen hos träd 77, en ek var att undersöka markförutsättningarna och rotutbredning om trädet kan skyddas och bevaras på plats eller om trädet kan bevaras genom att flyttas.



Rotkartering utfördes vid stammen med vakuumschaktning och 6 meter från stammen med grävmaskin

Träd 77



Träd 77

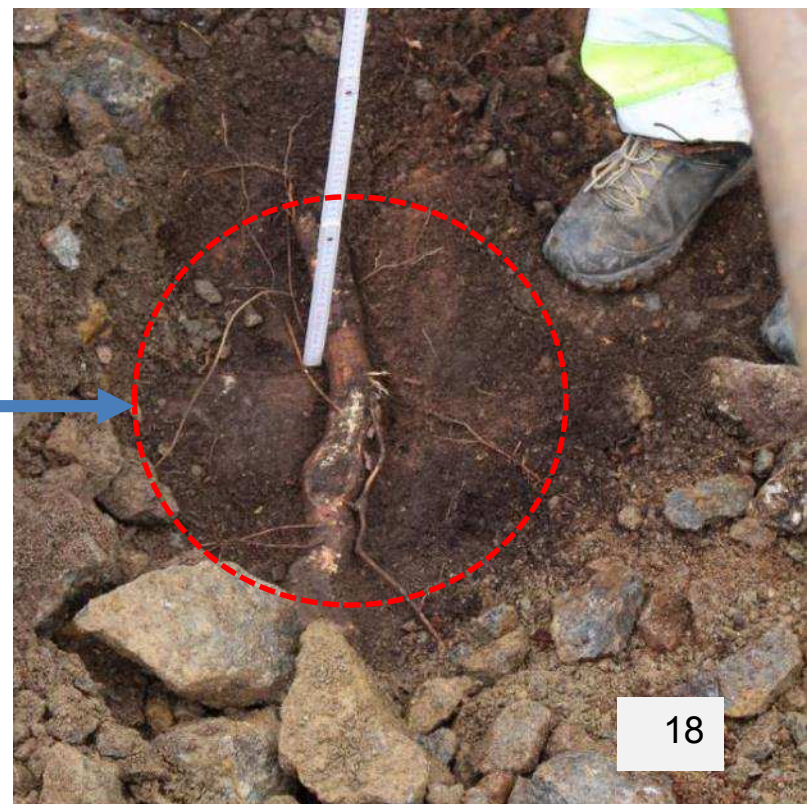
Markområdet mot parken är uppfyllt över 1 meter med sprängsten och byggavfall.

Ungefär 6 meter från eken i riktning mot vägen ligger massivt berg 10 – 50 cm under fyllnadsmassorna.



Träd 77

På ett djup av ca 150 cm under befintlig marknivå påträffades grövre rötter!



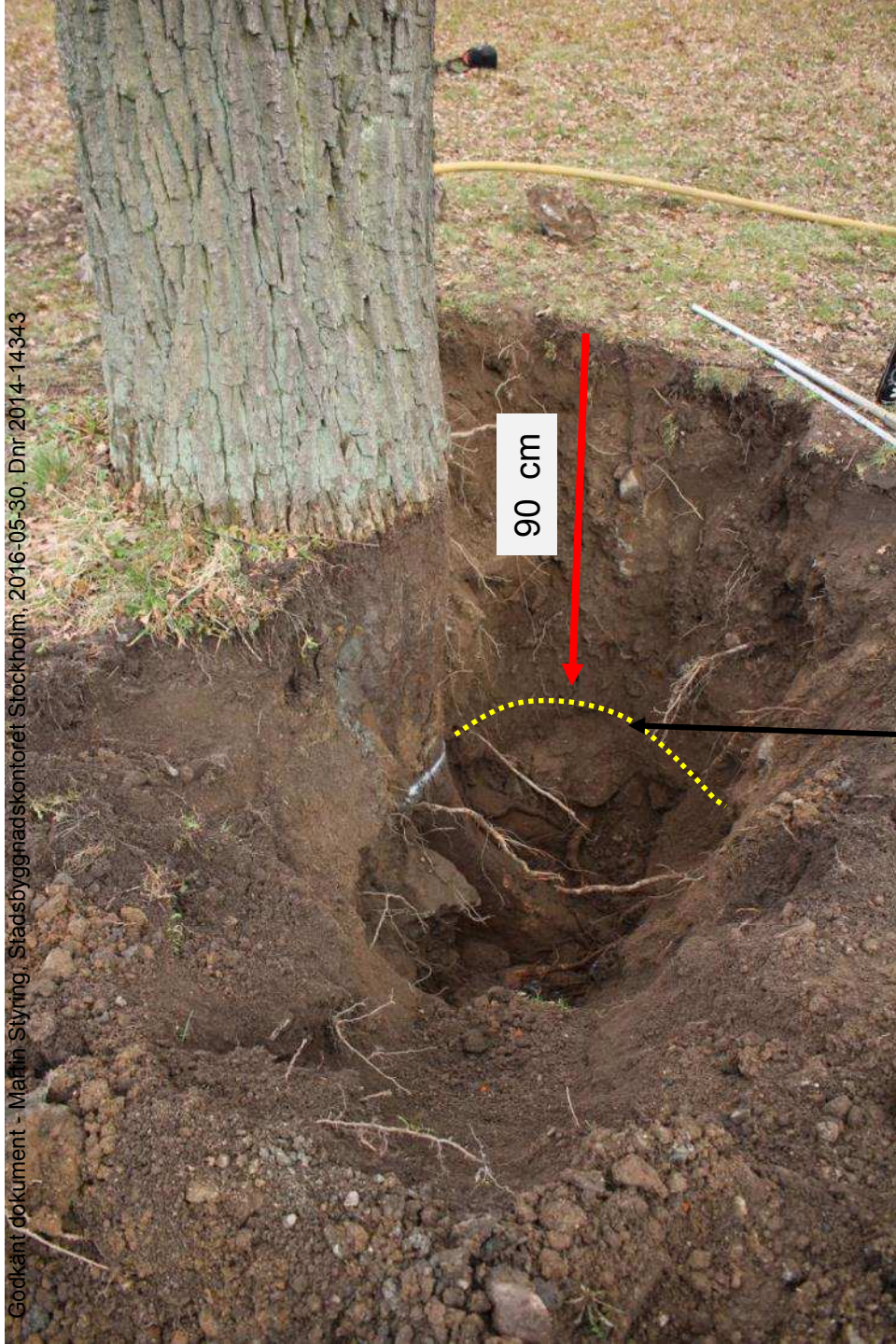
Träd 77

Uppfyllnad runt stammen består av rivningsmassor !



Träd 77

Godkänt dokument - Mallin Styrning, Stadsbyggnadskontoret Stockholm, 2016-05-30, Dnr 2014-14343

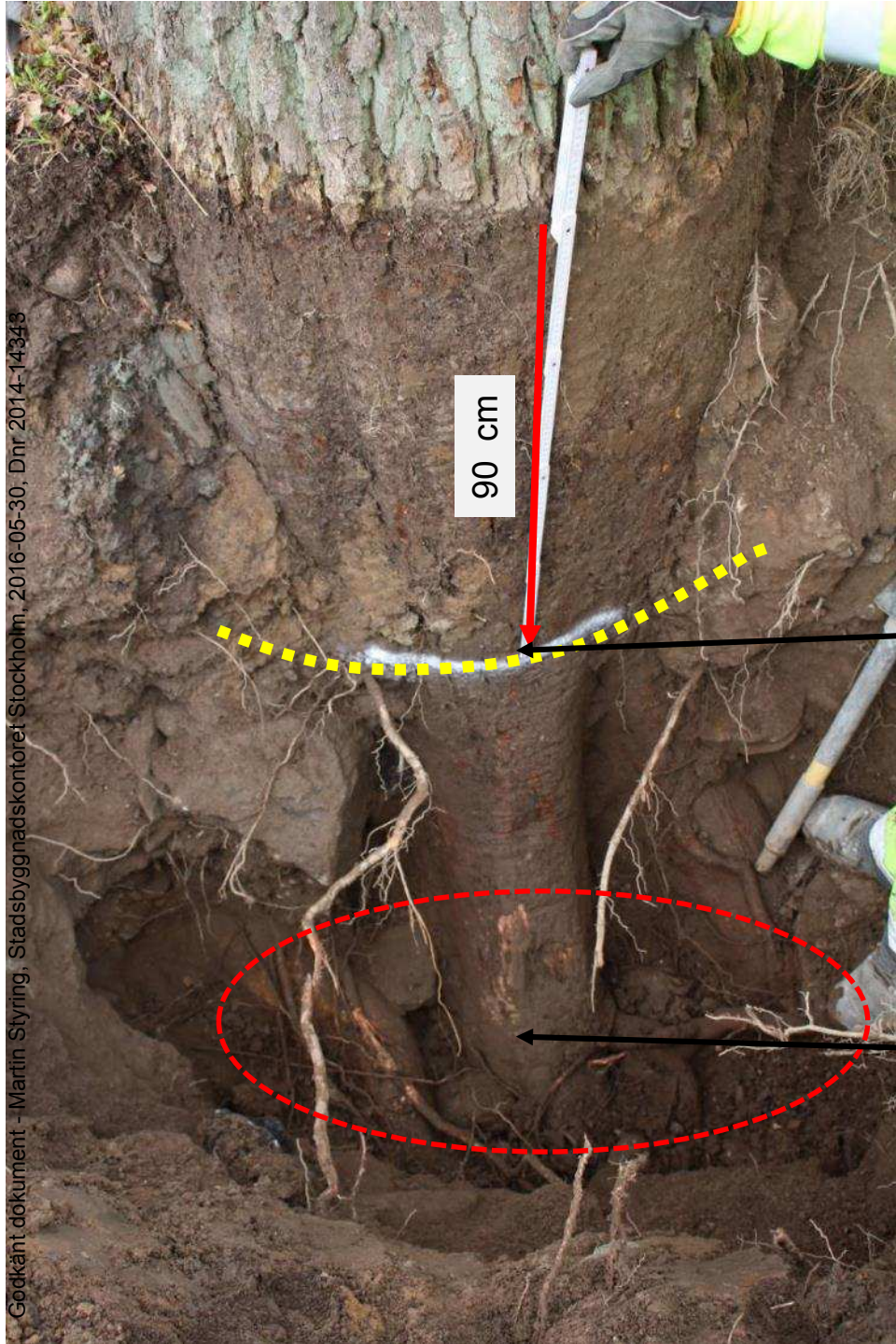


Marken är uppfylld ca 90 cm över
ursprunglig markyta!

Befintlig marknivå vid stammen av eken!

Träd 77

Godkänt dokument - Martin Styring, Stadsbyggnadskontoret Stockholm, 2016-05-30; Dnr 2014-14343



90 cm

Marken närmast stammen är uppfyllt till 90 cm över ursprunglig markyta!

Grövre förankringsrötter ligger 150 cm eller djupare ifrån befintlig marknivå!

Träd 77



Den omfattande och tjocka uppfyllanden kring eken har bidragit till att trädet gått ner i kondition och vitalitet. Trädkronan är gles och har fått stagnerad tillväxt på årsskotten.

Konklusion rotkartering vid träd Nr 77

Konklusionen från observationen av provgrävningen vid träd 77 är att eken inte kan bevaras genom flytt. Anledningen är dels att dess ursprungliga rotsystem ligger alltför djupt samt att det finns ytligt berg. Detta gör att det inte går att skapa en bra rotklump för att kunna flytta trädet.

Däremot finns det möjligheter till att kunna bevara trädet på plats men där det krävs ett skyddsavstånd in mot parken på 9 meter ovanmark och till 6 meter från trädet vid större markarbeten (se illustrationer på sidan 23 & 24). För att trädet ska kunna bevaras och inte få en ytterligare vitaliseringsförsämring måste dock all uppfylld mark kring eken tas bort ned till ursprunglig marknivå. Till en yta av minst en radie av 6 meter (se illustration på sidan 25). Vid utförandet av borttagandet av fyllnadsmassor ska ytan runt trädet också markvitaliseras enligt "Anvisningar till skyddsåtgärder vid bevarande av träd vid Magnoliatomten" följs (se bilaga 1).





Exempel på omfattning av yta kring träd 77 där markytan måste sänkas till ursprunglig marknivå för att trädet om trädet ska bevaras på platsen.



Träd 95

Syftet med rotkarteringen hos träd 95, en tall var att undersöka markförutsättningarna och rotutbredning samt om det finns möjligheter till att kunna flytta trädet.



Träd 95

Rotkarteringen utfördes i form av
vakuumschakt på en sida om trädet.

Träd 95



Vakuumschakt kunde endast utföras ned till ett djup av ca 50 cm då ytligt berg och stenblock påträffades.

Träd 95



Ytligt berg påträffades ca 50 cm ned från markytan

Konklusion rotkartering vid träd Nr 95

Utvärderingen från rotkarteringen vid träd 95 en tall, visar att det inte finns förutsättningar till att kunna flytta trädet. Ytligt berg påträffades ca 50 cm under befintlig marknivå. Detta innebär att det inte går att skapa en tillräckligt djup rotklump för att trädet ska kunna flyttas med ett tillfredsställande resultat.

Träd 96

Syftet med rotkarteringen hos träd 96 en tall var att undersöka markförutsättningarna och rotutbredning samt om det finns möjligheter till att kunna flytta trädet.



Träd 96



Träd 96



Vakuumschakt kunde endast utföras ned till ett djup av ca 50 cm då ytligt berg och stenblock påträffades.

Träd 96



Ytligt berg påträffades ca 50 cm ned från markytan.

Konklusion rotkartering vid träd Nr 96

Utvärderingen från rotkarteringen vid träd 96 en ek, visar att det inte finns förutsättningar till att kunna flytta trädet. Ytligt berg påträffades ca 50 cm under befintlig marknivå. Detta innebär att det inte går att skapa en tillräckligt djup rotklump för att trädet ska kunna flyttas med ett tillfredsställande resultat.

Träd 7 & 97

Hos träd 7 en oxel och träd 97 en ek (på bilden), utfördes ingen rotkartering.

Hos träd 7 oxeln utfördes en sondering av marken. Resultatet visade att ytligt berg förekom vid trädet. Detta faktum gör att en flytt av trädet inte är lämpligt.

När det gäller träd 97 så kan konstateras att denna ek likt träd 14 och 77 har drabbats av omfattande uppfyllnad närmast stammarna. Precis som för träd 77 så bör marknivån sänka ned hos träd 97 om trädet ska kunna bevaras på plats.