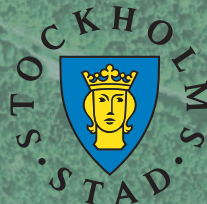




# SAMMANFATTNING

**Miljökonsekvensbeskrivning**  
för fördjupat program för Hjorthagen  
Samrådshandling november 2007





## Läsanvisning

Denna rapport utgör en sammanfattning av miljökonsekvensbeskrivningen (MKB:n) för fördjupat program för Hjorthagen. För att få en heltäckande bild över program- respektive nollalternativets förutsättningar och konsekvenser hänvisas till huvudrapporten och till denna tillhörande bilagor. Detta är en hårt förkortad version.

Inledningsvis beskrivs syftet med MKB:n och bakgrunden till projektet. Härfter ges en kort beskrivning av studerade alternativ och huvuddragen av programförslaget.

Programförslagets huvudsakliga konsekvenser (positiva och negativa) redogörs för under respektive miljöaspekt. För bedömning av nollalternativets konsekvenser hänvisas till huvudrapporten.

Sammanfattningen avslutas med en samlad bedömning av programförslaget sett ur såväl ett översiktligt som lokalt perspektiv. Slutligen beskrivs programförslagets uppfyllelse av de regionala miljömålen.

Stockholm 2007-11-11

## Miljöbedömningens syfte

Syftet med att genomföra en miljöbedömning och upprätta en miljökonsekvensbeskrivning (MKB) är bland annat att ge beslutsfattarna ”tillgång till beslutsunderlag som möjliggör en ökad miljöhänsyn och som leder fram till bättre beslut från miljösynpunkt” (prop. 1990:91/90).

Syftet med denna MKB är att:

- Redovisa hela programområdets miljökonsekvenser samlat.
- Ta fram en MKB som kan ligga till grund för det fortsatta detaljplanearbetet. I och med att betydande översiktliga frågor kunnat studeras tidigt i planprocessen och i ett större sammanhang kan MKBn för programfördjupningen ligga till grund för hela det fortsatta detaljplanearbetet. Frågor som kan komma att behöva studeras mer ingående inför respektive detaljplanesamråd (t.ex. påverkan på naturmiljö, landskapsbild, kulturvärden, markföroreningar, risk och säkerhet, buller.) kommer att belysas närmare i s.k. ”fördjupnings-PM”. Dessa PM kommer allt eftersom att biläggas denna MKB och samrådas tillsammans med respektive detaljplan.
- Att preliminärt ligga till grund för en bedömning av behov och avgränsning av ”fördjupnings-PM” för kommande detaljplaner.

## Bakgrund

Det fördjupade programområdet för Hjorthagen utpekades i Stockholms Stads Översiktsplan från 1999, som ett stadsutvecklingsområde i linje med strategin ”bygg staden inåt”. Strategin, som har formulerats utifrån målen om en långsiktigt hållbar stadsmiljö, innebär bl.a. att redan exploaterad mark återanvänds och att värdefulla grönområden sparas.

Ett programförslag har arbetats fram för Hjorthagen och de närliggande stadsutvecklingsområdena, Värtahamnen, Frihamnen och Loudden. Programmet godkändes av Stadsbyggnadsnämnden år 2003 och därmed beslutades att gå vidare med detaljplaneringen av Hjorthagen.

En detaljplan och tillhörande miljökonsekvensbeskrivning (MKB) togs fram för den första etappen av norra Djurgårdsstaden. Denna medgav ca 2000 lägenheter inom i huvudsak Storängskroken och västra delen av Gasverksområdet. Detaljplanen var ute på samråd under hösten 2005. Synpunkter som framfördes på samrådet samt införandet av ny MKB-lagstiftning föranledde Stadsbyggnadskontoret 2006 att fatta beslut om att ta fram ett fördjupat program för Hjorthagen. Programområdet omfattar Hjorthagen, Gasverksområdet, Storängskroken och övre Storängsbotten. Programområdet ligger i huvudsak utanför riksintresseområdet Nationalstadsparken. Området inom Storängsbotten ligger inom parken och planeras för idrottsändamål.

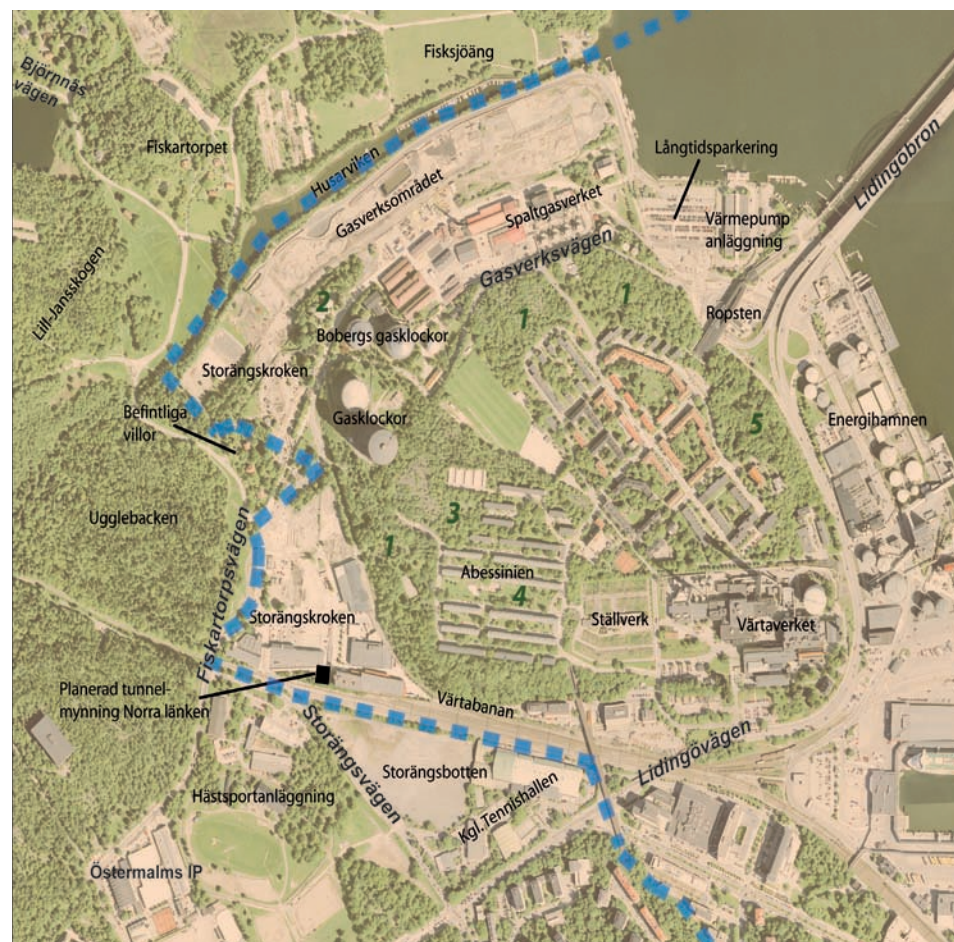
Syftet med programmet är att det ska ligga till grund för utformningen av kommande detaljplanearbete. Denna MKB har upprättats parallellt med programarbetet. I och med detta har miljöbedömningsarbetet delvis kunnat påverka utformningen av programförslaget, bl.a. med hänsyn till Nationalstadsparkens rekreations-, kulturmiljö-, landskapsbilds- och kulturvärden.

Syftet med denna MKB är att översiktligt beskriva miljökonsekvenserna av ett programförslag och ett nollalternativ, d.v.s. en beskrivning av miljöförhållanden och miljöns sannolika utveckling om programmet inte genomförs, samt göra en preliminär bedömning av vilka ytterligare anpassningar och studier som kan behöva göras i det fortsatta planarbetet. I MKB:n redogörs även för historiken kring tidigare planarbete.

MKB:n har utformats så att den kan användas i det kommande detaljplanarbetet, eventuellt kompletterad med ytterligare studier för frågor som är specifika för den enskilda planen. Sådana studier kommer att utredas i sk. fördjupnings-PM som tas fram inför enskilda detaljplanesamråd.

Nationalstadsparkens olika intressen - landskap, kulturmiljö och naturmiljö - har bedömts separat utifrån den lokala påverkan som programförslaget kan ha på dessa. De sammantagna konsekvenserna på Nationalstadsparken har istället bedömts i ett större perspektiv presenterat i en samlad bedömning.

I lagtexter används begreppen ”skada” och ”påtaglig skada” för att beskriva negativa konsekvenser på riksintressen, d.v.s. områden som är skyddade enligt miljöbalken. I uppdraget att ta fram denna MKB har det inte ingått att göra en bedömning om Nationalstadsparken och kulturmiljöintressen i programområdet skadas av programförslaget.



- 1 Hjorthagsparken
- 2 Kontorsparken
- 3 Duschparken
- 4 Motalaparken
- 5 Dianaparken

## Studerade alternativ

I MKB:n och tillhörande bilaga 1 (tidigare studerade alternativ) redovisas ett resonemang kring alternativ som har studerats inom ramen av tidigare planering och/eller beslutsfattande samt vilka alternativ som bedöms som ”rimliga” i förhållande till det nu presenterade programförslaget.

Sammanfattningsvis bedöms att bostadsbebyggelse inom programområdet kan motiveras. Inga andra ”rimliga” markanvändningsalternativ som uppfyller projektets syfte bedöms vara relevanta för miljöbedömningen.

MKB:n studerar ett nollalternativ och ett programförslag. Som jämförelseår har antagits år 2020. Nollalternativet innebär att området behåller sin nuvarande karaktär inom befintliga Hjorthagen, Gasverksområdet, Storängskroken och Storängsbotten. Eventuellt har en del nya verksamheter tillkommit och Norra länken antas ha tagits i drift. Vidare antas att små saneringsinsatser görs inom Gasverksområdet och Storängskroken.

Programförslaget, inkl. tre trafikscenarier, beskrivs mer utförligt i nästa stycke.

Sedan plansamrådet för första detaljplanen har bebyggelsens struktur och skala omarbetats något. Därutöver har ytterligare anpassningar gjorts under programarbetets gång, bl.a. med hänsyn till miljöbedömningen. Utöver de åtgärder som redan arbetats in i programförslaget bedöms att det i det fortsatta arbetet, ur miljösynpunkt, är motiverat att överväga fler åtgärder för öka förslagets positiva konsekvenser och minska dess negativa konsekvenser. Förslag till anpassningar av bebyggelsens utformning ges efter MKBns samlade bedömning.

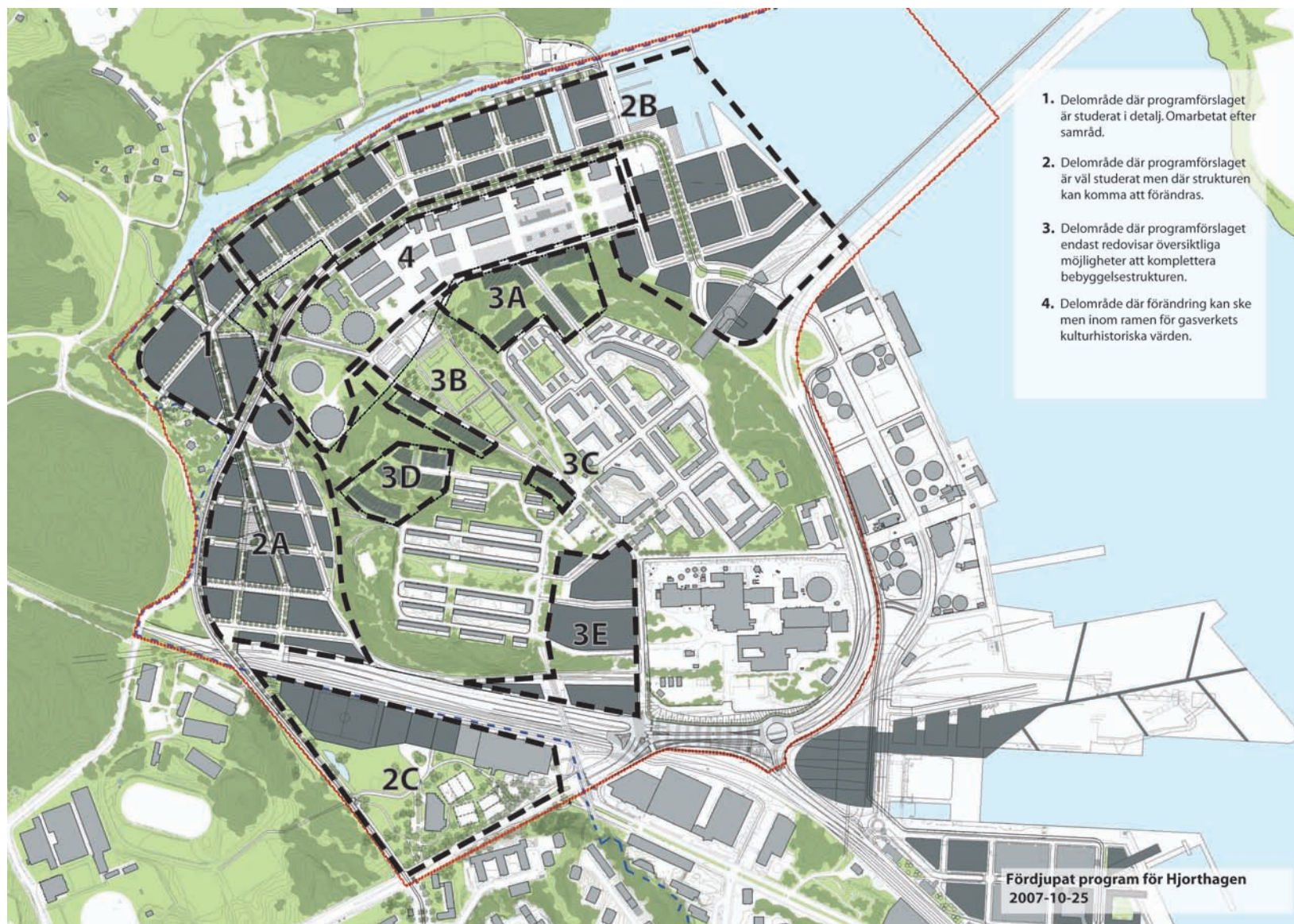
## Programförslag

Programfördjupningen omfattar en ny stadsdel med ca 5 000 bostäder samt arbetsplatser i Gasverksområdet och i Storängskroken, d.v.s. på mark som tidigare har använts för industriverksamheter. Programmet omfattar också förslag på kompletteringsbebyggelse i delar av befintliga Hjorthagen. Programområdets utformning har studerats med varierande detaljeringsgrad. Nordvästra delen av programområdet har studerats i detalj. Strukturen på föreslagen bebyggelse i Gasverksområdet, Storängskroken och Storängsbotten kan komma att förändras, se figur över programförslaget på nästa sida.

I befintliga Hjorthagen redovisar programförslaget endast översiktliga möjligheter att komplettera bebyggelsen inom befintliga Hjorthagen. Inom Gasverksområdet avses förändringarna ske inom ramen för Gasverkets kulturhistoriska värden.

Syftet med det fördjupade programförslaget är att visa vilka möjligheter det finns att bebygga området med i huvudsak bostäder. I programförslaget ingår bl.a. att bevara och utveckla befintlig naturmark och Hjorthagens idrottsplats, att använda kulturhistoriskt värdefulla byggnader till kulturella aktiviteter, utbildnings- och idrottsverksamheter samt kommersiella verksamheter. Det ingår även att stärka kopplingar och förbindelsestråk till befintlig bebyggelse och områden utanför programområdet. En förutsättning för exploatering i Gasverksområdet och i Storängskroken är att stadsgasproduktionen upphör och att marken saneras från föroreningar.





Figuren visar programområdet och programförslaget. De olika delområdena visar att olika delar av området studerats med olika detaljeringsgrad.