

AFA FASTIGHETER LUDVIGSBERG 3 MÜNCHENBRYGGERIET LEDNINGAR I MARK

Antal sidor: 16
Uppdragsnr: 22533
Författare: Alexander Larméus

Stockholm 2021-10-01
Bengt Dahlgren AB

Projektansvarig
Alexander Larméus

KOD INNEHÅLLSFÖRTECKNING

1.	BAKGRUND OCH UPPDRAG	3
2.	LEDNINGAR I MARK.....	4

1. BAKGRUND OCH UPPDRAG

Bengt Dahlgren AB har på uppdrag av AFA Fastigheter sammanställt befintliga ledningar i mark inom fastigheten Ludvigsberg 3.

Information har inhämtats från:

- Ledningskollen, utförd aug-sep 2021.
- Samlingskarta, från 2021-04-15.
- Ritningsunderlag från Stadsbyggnadskontorets ritningsarkiv.
- Information från platsbesök.

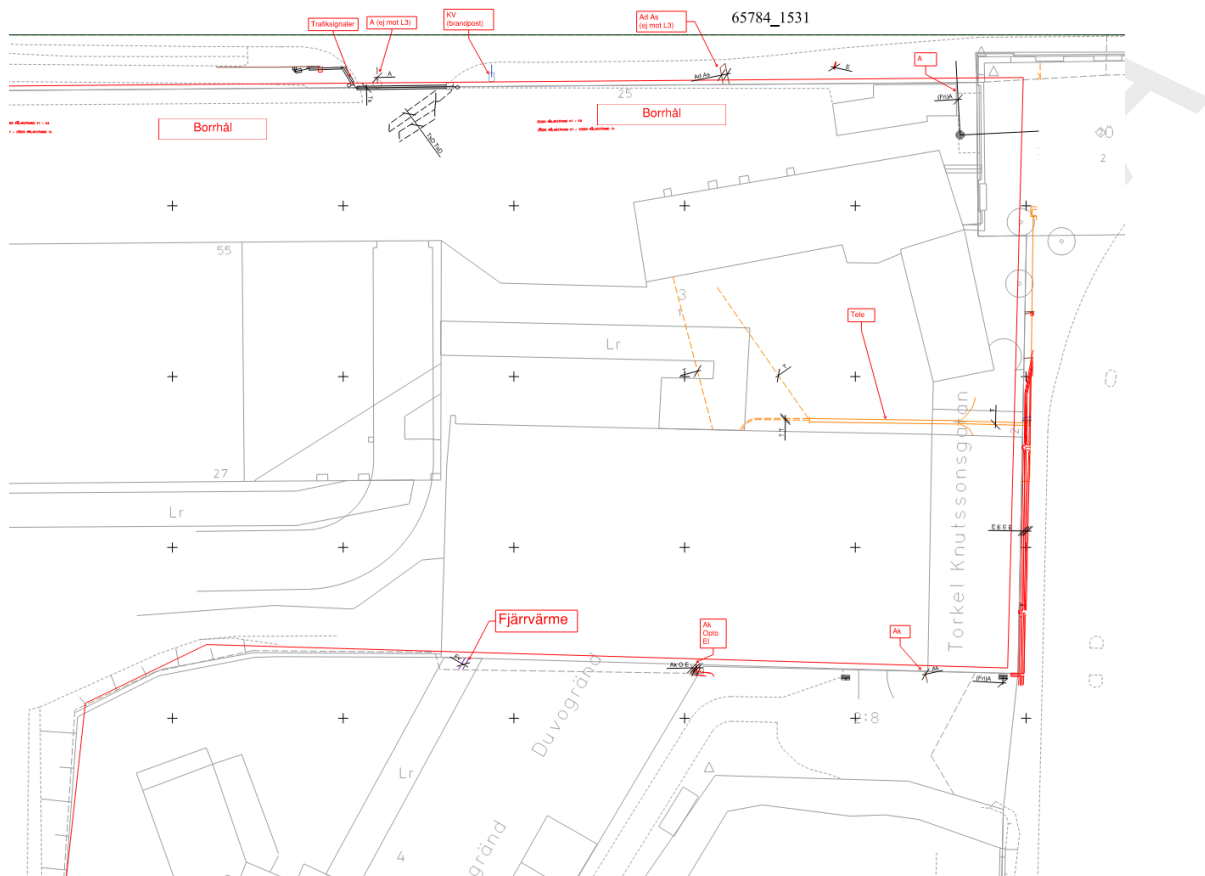
Platsbesök har utförts 2021-09-01.

2. LEDNINGAR I MARK

Värme

Fjärrvärme – Stockholm Exergi

Fjärrvärme finns i närområdet. Fjärrvärmeledning finns mellan Villa Ludvigsberg (Ludvigsberg 4) och Ludvigsbergs verkstäder (nära hörnet Söder Mälarstrand 27 och Duvogränd).



Figur 1: Fjärrvärme.

I fastigheten Ludvigsberg 15 (Panncentral) har Stockholm Exergi en produktionsenhet för fjärrvärme. Anläggningen är kopplad till södra fjärrvärmenätet och är en oljeeldad anläggning som endast används vid spetslast eller som reserv.

Undermarksanläggningar – Stockholm Exergi

Stockholm exergi har undermarksanläggningar i området. Stockholm Exergi har gett följande remissvar:

”Befintlig undermarksanläggning finns i området och kan påverkas av de planerade arbetena. Vi önskar ta del av en närmare beskrivning av vad som ska göras och var för att ta ställning till ärendet. Vid planering, projektering och utförande av aktiviteter som innebär sprängning, borrar, linsågning, hydraul-spräckning, bergspräckning, pålning, spontslagning, bergtätning eller liknande arbeten ska Stockholm Exergi Tunnlar kontaktas för kontroll av genomförbarhet och godkännande.”

Geoenergi

Mot Söder Mälarstrand har det borrats 49st borrhål á 400m djupa. Dessa är borrade i 4st kluster där kollektorer för respektive kluster sedan är dragna till 4st samlingsbrunnar. Sannolikt är kollektorerorna dragna på ett djup på ca 1m under mark. Brunnarna är kopplade till samlingsrör som är dragna längs med Söder Mälarstrand och går in i byggnaden vid Söder Mälarstrand 73.



Figur 2: Samlingsbrunn för geoenergi.

Då tillbyggnader är tilltänkta utmed Söder Mälarstrand måste hänsyn tas till borrhålen och samlingsbrunnars placering så dessa inte skadas vid ev. grundläggningsarbeten.

Samlingsrör och områden för borrhål finns inlagda i samordningsmodell.

Kyla

Inga fjärrkylaledningar har påträffats inom närområdet (inom det område som ledningskollen utförts).

EI

Inom nybyggnadsområdet finns elledningar som ägs av Ellevio samt nätstation/ställverk. Nätstation/ställverk måste flyttas för att frigöra utrymme för tilltänkta nybyggnationer. Alternativ placering måste undersökas vidare, men potentiellt kan ny nätstation/ställverk placeras i källare på något av de nya husen. Provisorisk nätstation kan dock behöva installeras under byggtiden.



Figur 3: Nätstation.

Dessa elledningar försörjer huskroppar/delar av Ludvigsberg 3 däribland:

- Söder mälärstrand 39, 41, 43
- Söder mälärstrand 47 (Smedjan)
- Söder mälärstrand 29, 31.
- Ludvigsberg 15 (Panncentral)
- Ludvigsberg 4 (Villa Ludvigsberg)

Elledningar ligger i hela rampen/körbanan ner från Villa Ludvigsberg mot nätstation.

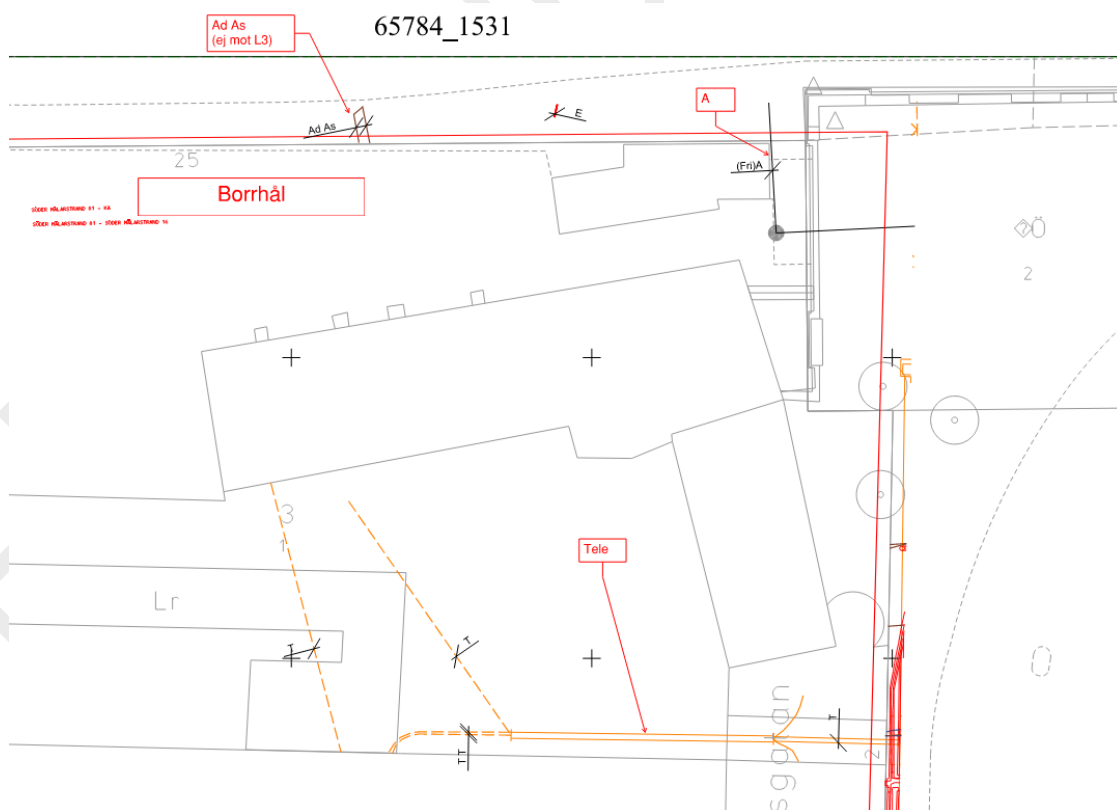
Opto och Tele

Fastigheten har flera anslutningar för Opto (Stokab) och Tele (Skanova). Figur nedan visar anslutningspunkter för Stokab.



Figur 4: Opto Stokab.

Tele (Skanova) går genom entrétunnel från Torkel Knutssonsgatan till innergård där de delas och går mellan olika huskroppar.



Figur 5: Tele (Skanova).

Tele finns även i Söder Mälarsstrand där det går in i fastigheten vid Södermälarsstrand 73.

Kallvatten

Kallvattenanslutningar mot fastigheten finns på flera platser. I ramp ner mot Villa Ludvigsberg finns en kallvattenanslutning som sannolikt försörjer villan. Bör undersökas vidare om det finns ritningar som visar exakt hur denna ledning går i mark.

Anslutningspunkter för kallvatten är:

- Söder Mälarstrand 75 (dim 70)
- Söder Mälarstrand 67 (dim 100).
- Söder Mälarstrand 61.
- Torkel Knutssonsgatan 2 (sprinkler gråjärn 1989 (sannolikt dim 100) samt KV-servis 42cu 1976).
- Ramp ner från Villa Ludvigsberg (försörjningsområdet okänt).

Adresser för anslutningspunkter är ungefärliga.

Följande kallvattenledningar finns i gatan men är kryssade på ritning:

- Hörnet Söder Mälarstrand 77-79 (ej i drift).
- Hörnet Söder Mälarstrand 73 (ej i drift) (dim 100).
- Söder Mälarstrand 67 (ej i drift) (dim 100)

Följande brandposter/serviser finns också inom eller i närhet till fastigheten:

- Brandpost utanför fastighetsmark mellan Söder Mälarstrand 25 och 55.
- Söder Mälarstrand 65A (Pumphus), samt brandpost utanför fastighetsmark.

Enligt VA-ritning från 1980 försörjs Panncentral och Smedjan från kallvattenservis i Hus B (Söder Mälarstrand 67).

Sprinkler

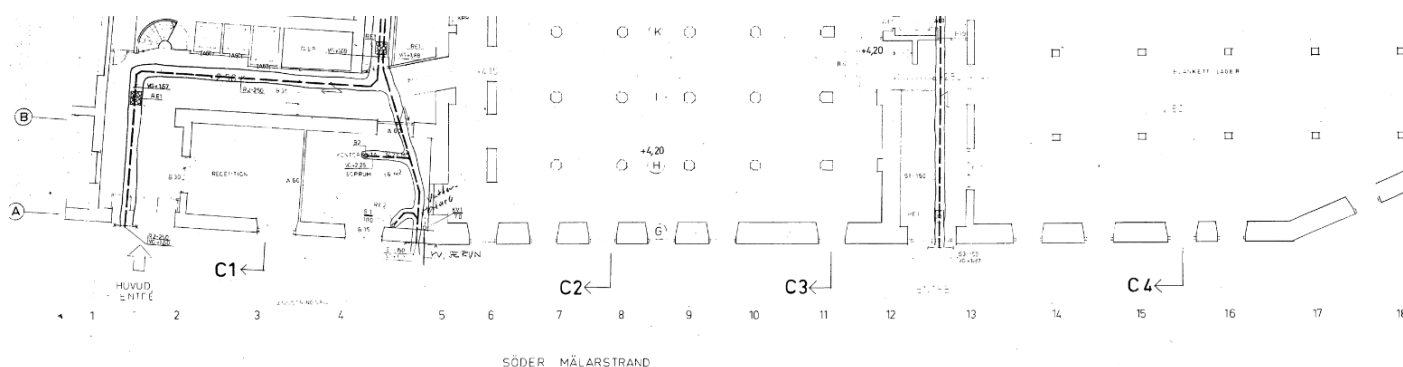
Det finns sprinkler i byggnaden. En sprinklercentral finns vid innergård (Torkel Knutsonsgatan 2), sprinklerservis kommer in vid entrétunnel till innergård Torkel Knutsonsgatan 2.



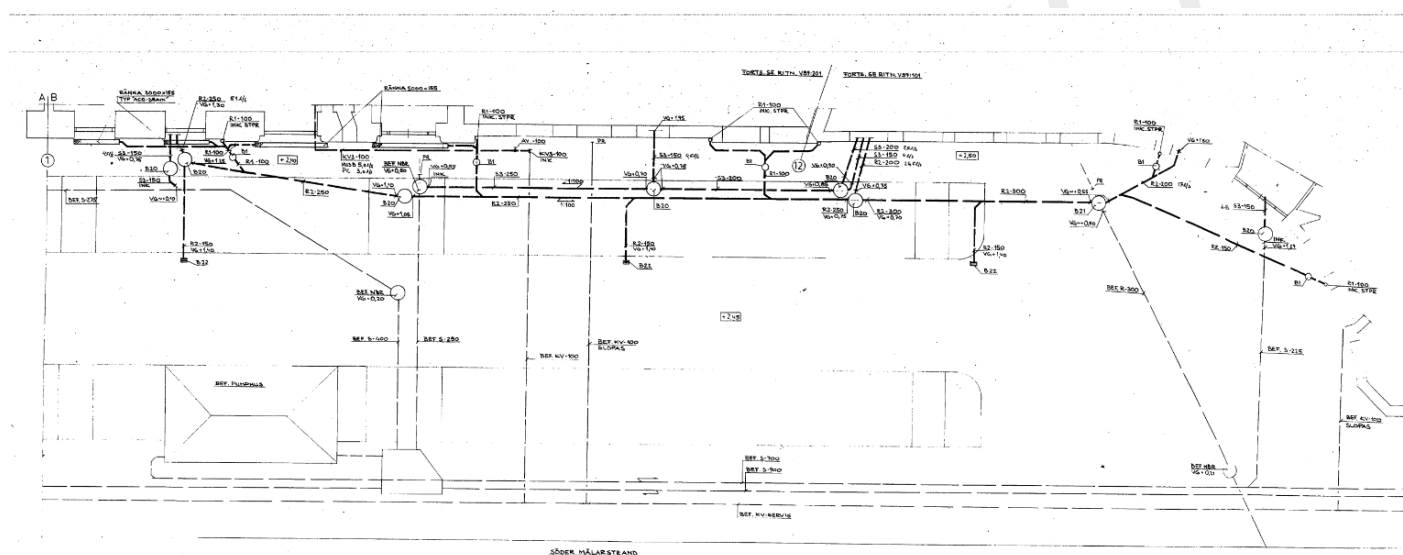
Figur 6: Sprinklercentral

Spillvatten

I Söder Mälarstrand finns en kombiledning för dag- och spillvatten där fastighetens ledningar ansluter mot SVOAs ledningssystem.



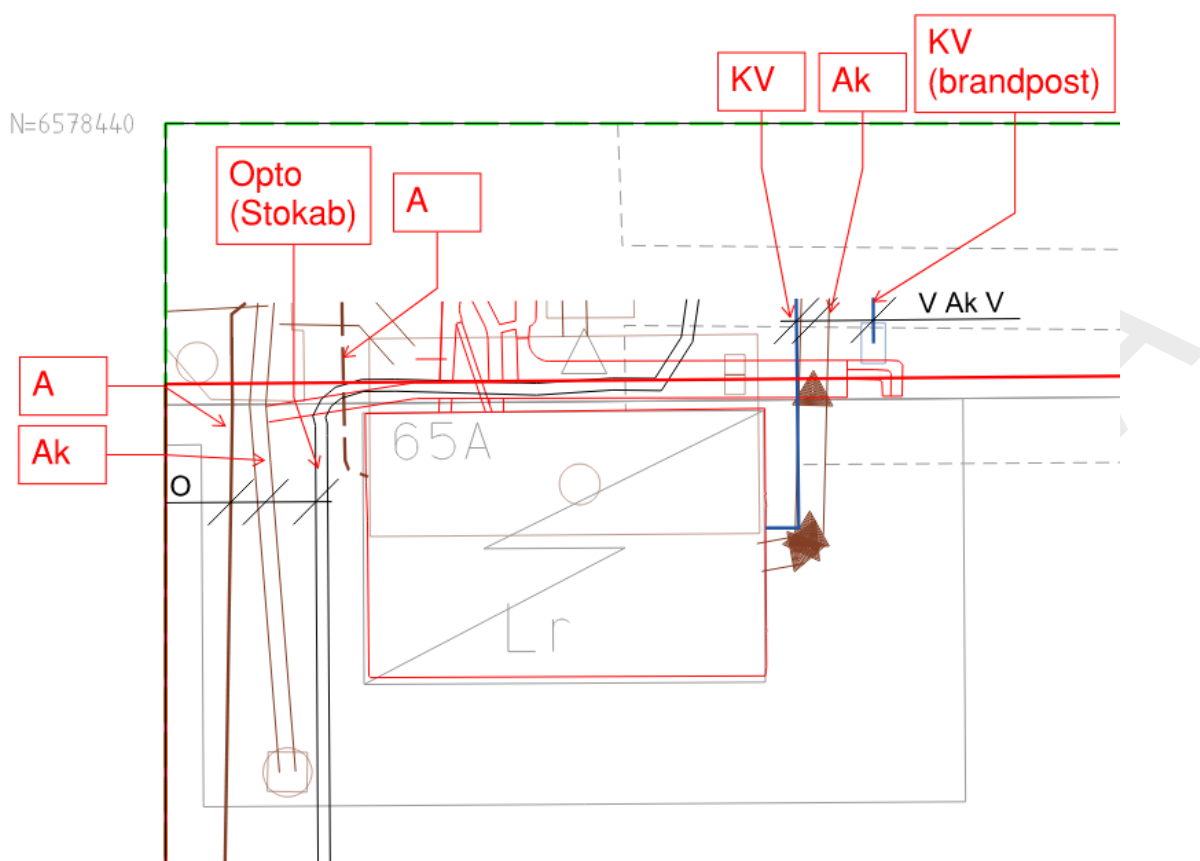
Figur 7: VA kring Hus C mot Söder Mälarstrand.



Figur 8: VA kring hus B mot Söder Mälarstrand.

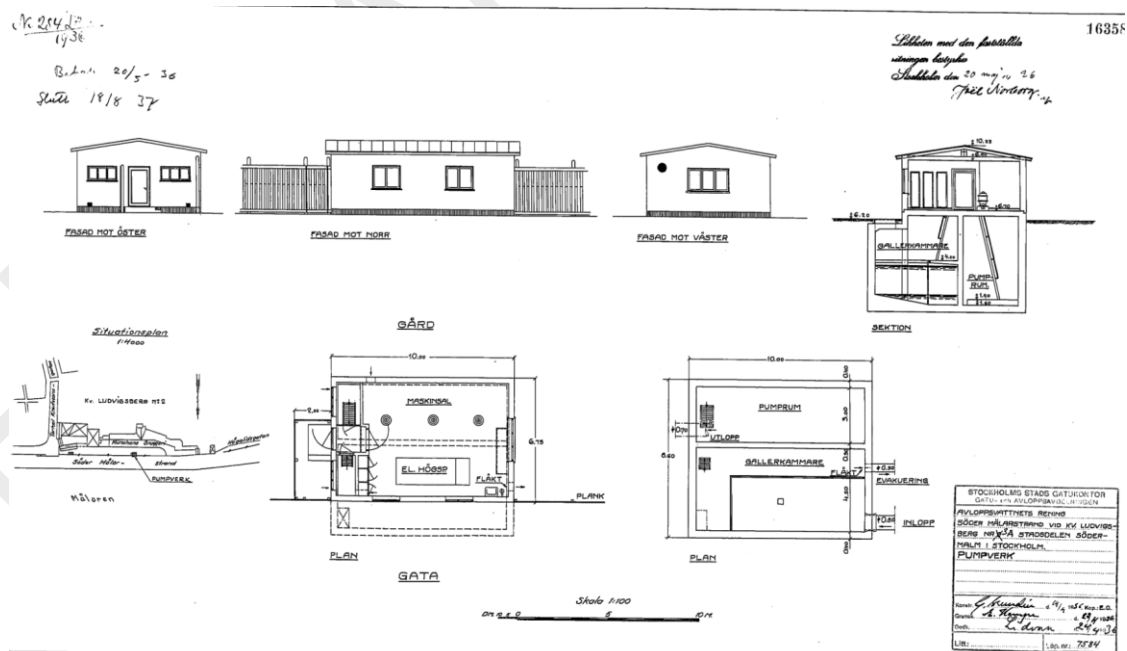
Spill- och dagvatten från Panncentral och Smedjan går genom Hus B och ansluter mot SVOAs ledningsnät i Söder Mälarstrand. Ledning R-300.

SVOA har ett hus vid Söder Mälarstrand 65A. Se figur nedan.



Figur 9: Ledningar kring SVOAs anläggning, Söder Mälarstrand 65A.

Sannolikt är detta en pumpstation då tryckledning (kombiledning) går ut från huset och sedan västerut längs Söder Mälarstrand.



Figur 10: SVOAs pumpverk (bygglov från 1936).

Fettavskiljare

Ingen fettavskiljare i mark har lokaliserat utifrån tillgängligt ritningsunderlag.

Oljeavskiljare

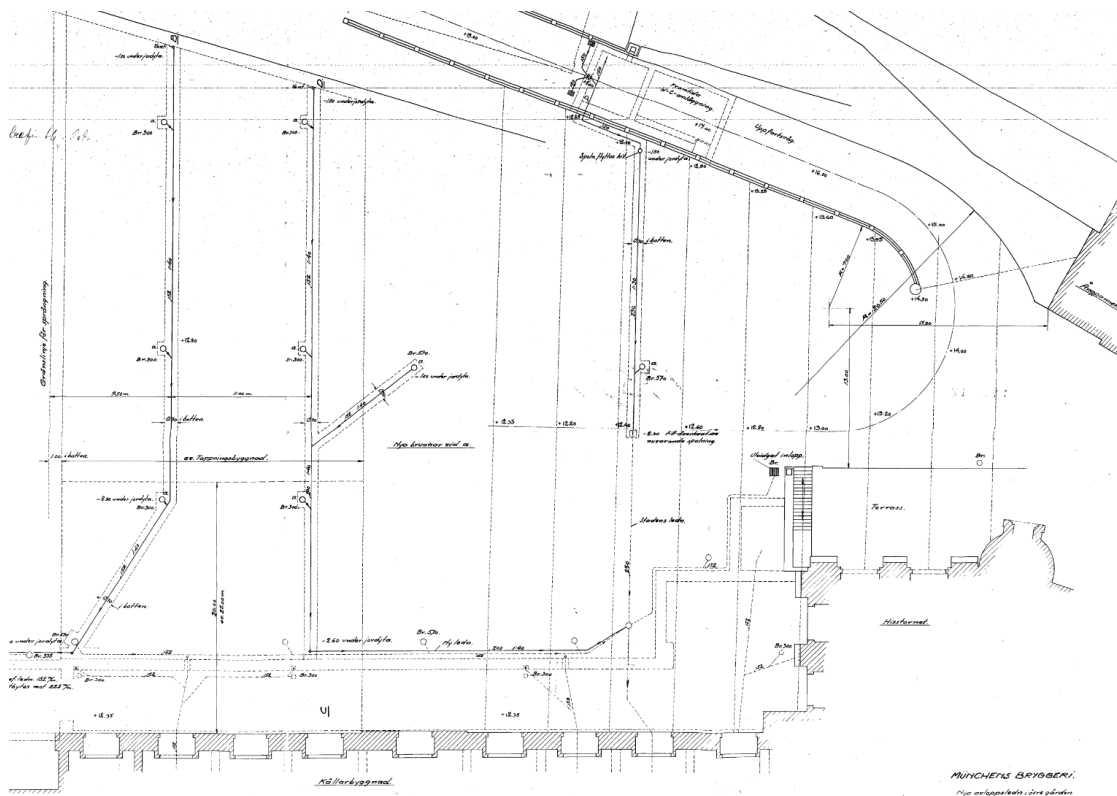
Ingen oljeavskiljare i mark har lokaliserat utifrån tillgängligt ritningsunderlag.

FÖRHANDSKOPIA

Dagvatten

Principiellt hanteras dagvatten från parkeringsplatser på baksida som förs vidare genom huskropparna ner till servisanslutningar i Söder Mälarstrand.

Dagvattenledningar finns i parkeringsplats mellan körramp och huvudbyggnader där nya huskroppar är tänkta att placeras. Ritningar från 1912 har hittats hos Stadsbyggnadskontorets ritningsarkiv men sannolikt finns uppdaterade ritningar.



Figur 11: Dagvattenledning (ritning från 1912).

Dagvattenhantering måste byggas om för de nya byggnaderna. Utredning utförs i separat utredning.

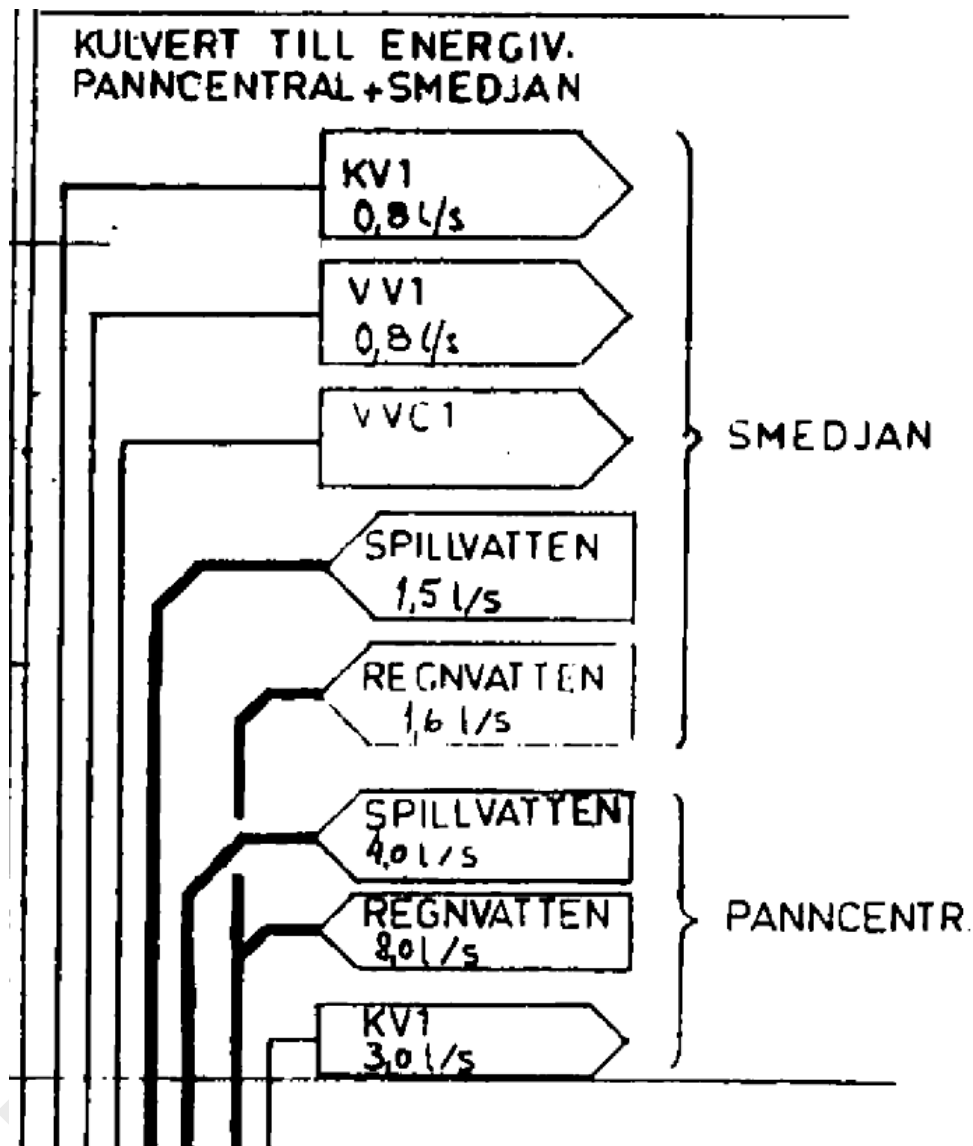
Gas

Gasanslutningar mot fastigheten är kryssade på samlingskartan och därmed ej längre i drift.

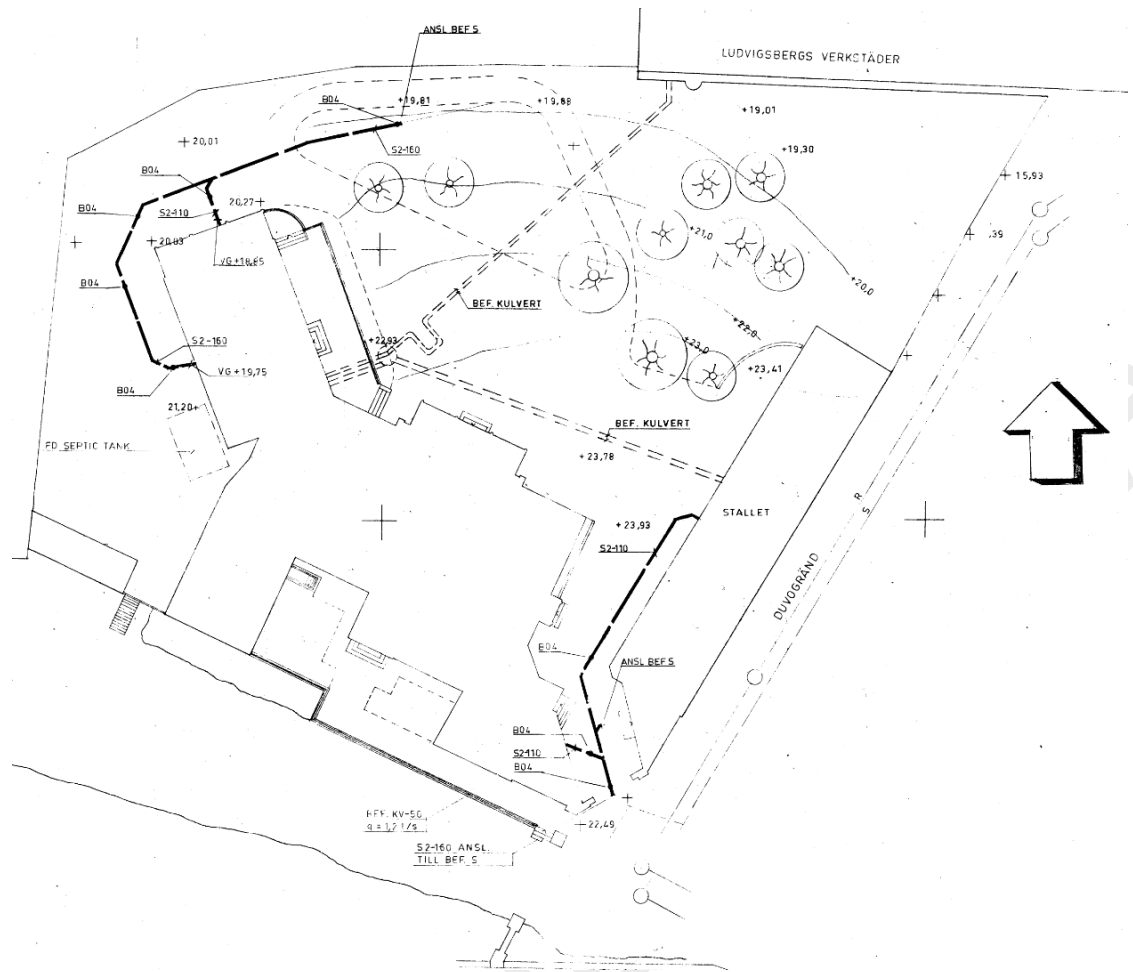
Smedjan och panncentral

Smedjan försörjs med kallvatten, varmvatten, VVC från Hus B och spillvatten och dagvatten från Smedjan går via Hus B till serviser i Söder Mälarstrand.

Värme/kyla till Smedjan oklart hur det försörjs.



Figur 12: VA-försörjning Smedjan och Panncentral via Hus B.



Figur 13: Villa Ludvigsberg (försörjningsritning från 1979).

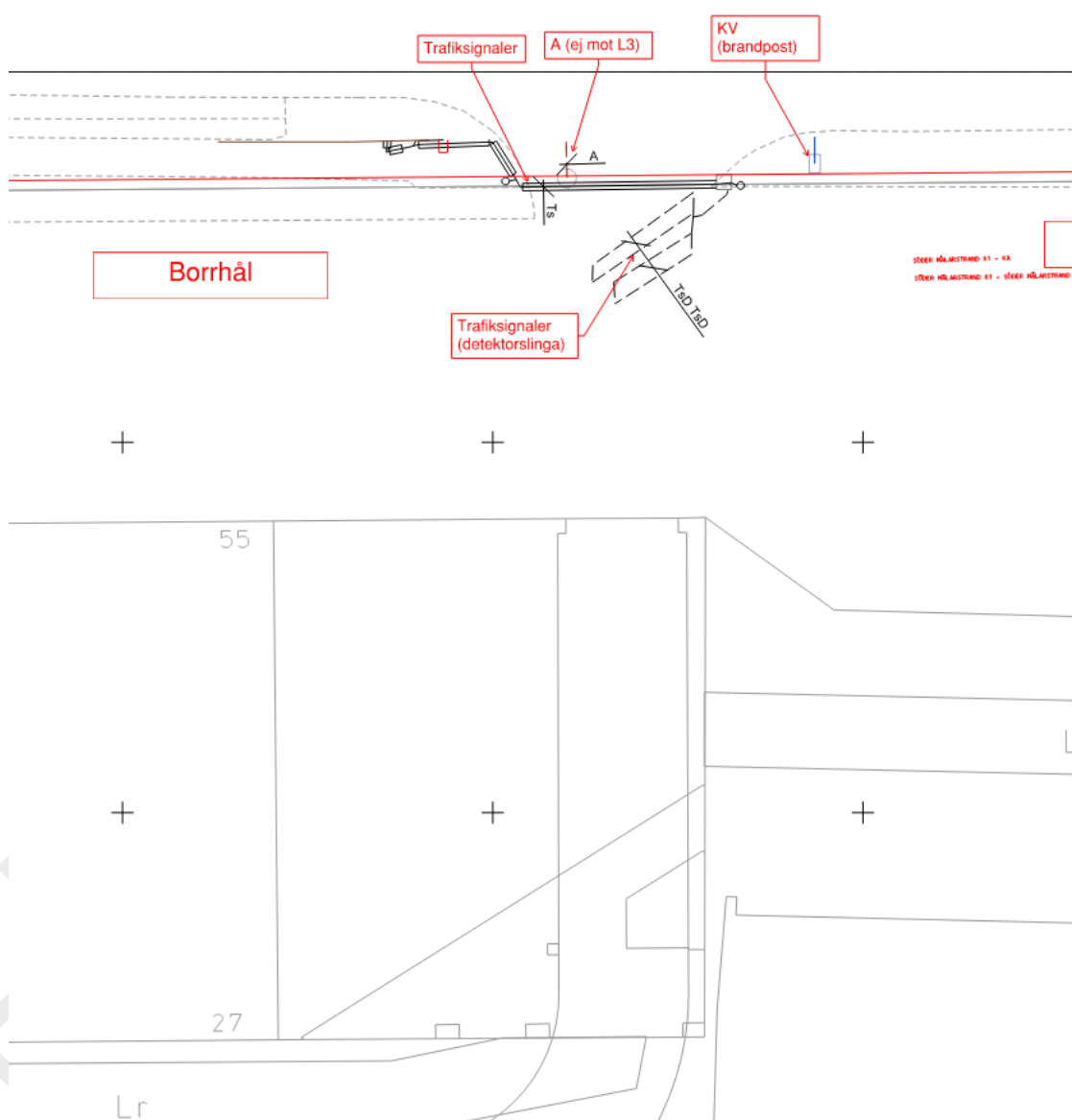
Övriga ledningar

Kylvatten

Kylvatten (tillopp/retur) finns in till byggnaden ungefär vid Söder Mälarstrand 75.

Trafiksignaler

Trafiksignaler finns i området, främst vid utfart från parkering (rödljus) mot Söder Mälarstrand. Se figur nedan.



Figur 14: Trafiksignaler