

Värdering av områdets natur och ekologi

Graden av hur stor betydelse ett område har för den ekologiska funktionen och biologisk mångfald avgör vilken klassning området får.

Mycket stort värde

Kriterier för mycket stort värde

- Naturstränder
- Områden värdefulla för habitatnätverken för de tre prioriterade artgrupperna eklevande insekter, barrskogsmesar och groddjur.
- Artrika områden eller områden med rödlistade arter som har ekologisk betydelse.
- Områden med mycket stor betydelse för att bevara ekologiska samband, t.ex. spridningskorridorer.

Utfall av värderingen

I norr, längs Vintervikens södra brant finns ett naturområde som ansluter till Vintervikens park och tillsammans med Trekantens park bildar ett stort sammanhängande naturområde. Det finns möjligheter för djur att ta sig från Vinterviken till Trekanten under stora landskapsbroar. Detta område har flera höga ekologiska värden som naturstränder, värdefulla områden för eklevande insekter och som möjligt övervintringsområde för groddjur (1).

Ek- och naturområden längs Hägerstensåsens slänter är mycket värdefulla och har mycket stor betydelse för att binda samman ek- och naturområdena längs Hägerstensåsens sluttningar (2).

Stort värde

Kriterier för stort värde

- Övriga ekmiljöer inom spridningskorridorer.
- Övriga värdefulla miljöer för våtmarksarter.
- Seminaturella stränder.
- Isolerade naturområden i bebyggelseområden
- Små artrika områden.
- Områden med stor betydelse för att bevara ekologiska samband, t.ex. spridningskorridorer.

Utfall av värderingen

Aspuddsparken är ett grönt stråk genom Aspudden med en stor andel ädellövträd (främst ek) längs kanterna. Området har betydelse för eklevande insektsarter och många andra arter. Österut, längs Blommensbergsvägen, försvinner detta stråk och ersätts av mer hårdgjorda ytor och täta byggnadskomplex innan grönområdet vid Vinterviken ansluter (3).

Området mellan det stora grönområdet i norr och Aspuddsparken är, utom längst västerut, huvudsakligen bebyggt med flerfamiljshus. Det finns dock en viktig förbindelselänk/spridningskorridor i form av ett lövskogsparti mellan husen på Örbacken och Sigurd Rings väg ner till Aspuddsparken (4).

Den obebyggda spetsen av Aspudden mellan Hägerstensvägen och Essingeleden har en strategisk betydelse för att knyta samman eklevande insekter, liksom området vid Sigfridsvägen (5).

Hägerstensåsens hållmarker och hållmarkstallskogar har fått ett stort värde liksom förlängningen av naturmarken öster om Vallfartsvägen pga spridningsmöjligheter för groddjur och eklevande insekter (6).

LM-skogens gröna stråk möjliggör att arter knutna till vardagsnatur kan ta sig in i Midsommarkransens mer täta områden. Området har därför fått ett stort värde i sin västra del. Sambandet längre österut är svagare. De parker som finns i stadsdelarna är viktiga för att bevara vardagsnaturen i området (7).

Övriga områden

- Isolerade naturområden.
- Bebyggelseområden med naturmarksinslag.
- Vägar med stor trafikbelastning.
- Avskärmande områden (t.ex. stängsel, murar eller stora bebyggelsekomplex).

Utfall av värderingen

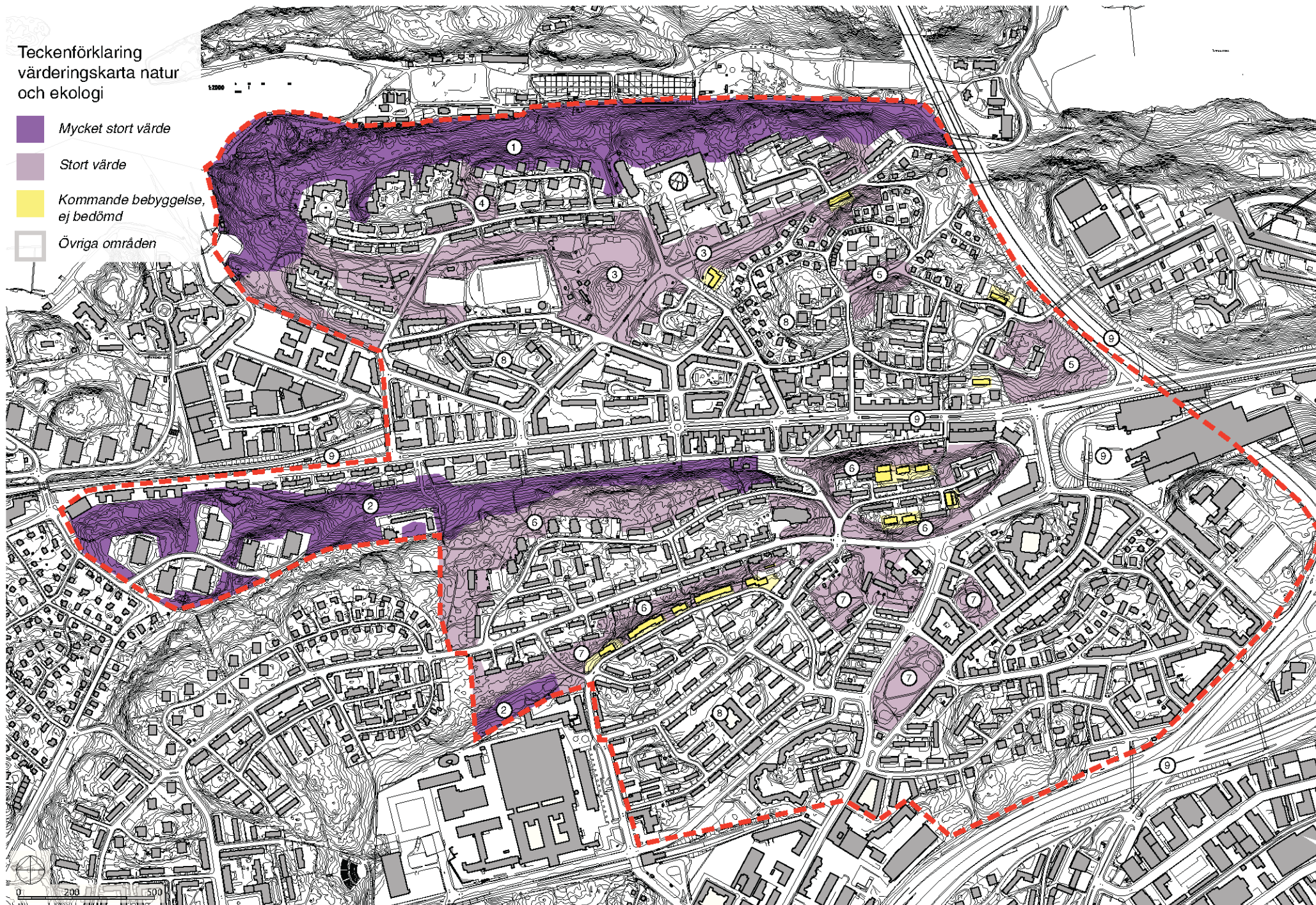
I Aspuddens äldre delar och villaområden finns relativt gott om naturmark mellan huskropparna. I Midsommarkransen är det framförallt i LM-staden som inslaget av grönt är stort (8).

Både Aspudden och Midsommarkransen är omgivna av breda vägbarriärer som Essingeleden och Södertäljevägen, som är så pass stora och breda att få arter kan korsa dem. Även Hägerstensvägen är, åtminstone i sin östra mer trafikbelastade del, troligen en barriär för arter som t.ex. groddjur. I västra delen går tunnelbanan i dagen och förstärker barriären (9).

Landskapsanalys Aspudden/Midsommarkransen

Teckenförklaring
värderingskarta natur
och ekologi

- Mycket stort värde
- Stort värde
- Kommande bebyggelse,
ej bedömd
- Övriga områden



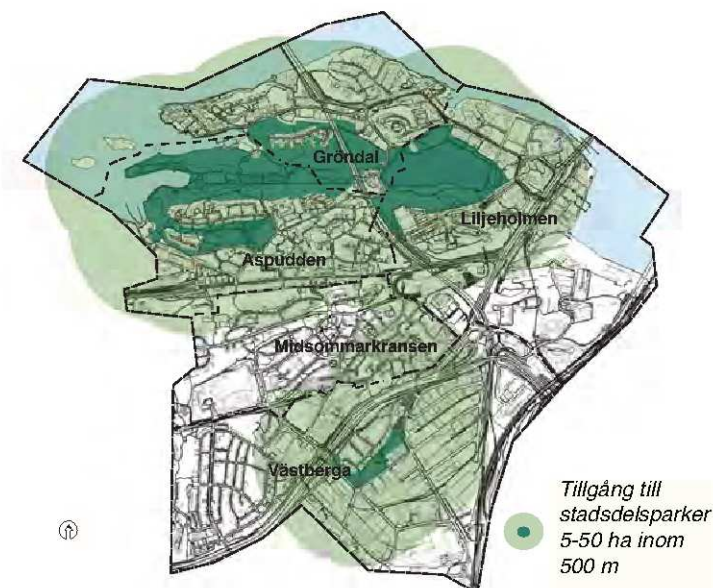
Analys av tillgång till parker och grönytor – friytetillgång

Stockholms Parkprogram anger mål för avstånd från boende till olika typer av park- och grönytor. Riktlinjer för god tillgång är att alla boende bör ha maximalt 200 m till närmaste kvarterspark (0,5-5 ha), 500 m till stadsdelspark (5-50 ha) och 1000 m till naturområde (> 50 ha). Aspudden och Midsommarkransen har otillräcklig tillgång till större naturområde då ingen del uppnår målet 1000 m. Tillgången till stadsdelsparker är väl tillgodosedd för boende i Aspudden med närhet till Aspuddsparken och Vinterviken. Här finns även en handfull kvartersparker, vilka i sin placering kompletterar tillgången till de större parkerna.

I Midsommarkransen saknas stadsdelsparker helt. Den närmsta finns i Västberga, som är svår att nå genom E4:ans kraftiga barriärverkan. Tillgången till kvartersparker är

bättre tillgodosedd i Midsommarkransen sett till avståndet. En övervägande del av ytorna består av skogsmark på berg, som endast delvis är tillgänglig genom gångstråk. Delar av dessa kan komma att tas i anspråk under nära framtid för exploatering. Det finns endast ett fåtal anlagda parker, främst i de äldre delarna av Midsommarkransen.

Enligt sociotopkartan utgörs övervägande delen av Aspudden och de västliga delarna av Midsommarkransen av gles bebyggelse med god friytetillgång (50-75% friytetillgång). I Aspudden finns även partier med villabebyggelse. Dessa har mycket god friytetillgång (>75% friytetillgång), men ytorna är helt privata och ej tillgängliga för allmänheten. I den tätare bebyggda kvartersstrukturen, framförallt i de äldre delarna och i närheten av tunnelbanestationerna, är friytetillgången mycket låg. (25-50% eller mindre andel friyta).



Sammanfattning Sociala aspekter, vardagsliv och rekreation

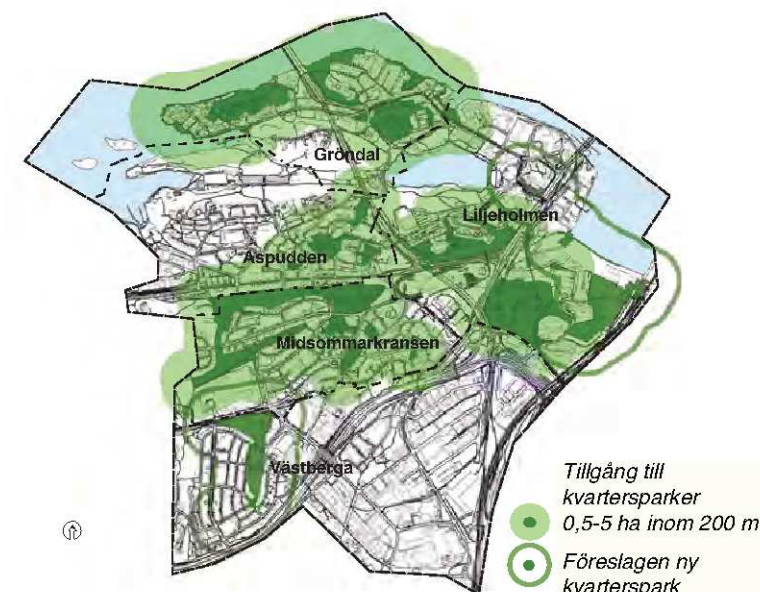
Stadsdelarna har långt till sammanhängande större naturområden. Innerstadsliga förhållanden råder vad gäller friytetillgång. I Aspudden finns en större andel anlagda stadsdelsparker, medan friytetillgången i Midsommarkransen i hög grad bygger på mindre kvartersparker och den glesa kvartersstrukturen på privata fastigheter. Då stadsdelarna är kringskumade av motorleder är rörligheten till angränsande stadsdelar begränsad. Den kuperade topografin och ett fåtal kopplingar ger även svaga förbindelser mellan stadsdelarna.

De äldre delarna har sluten kvartersbebyggelse med privata gårdar, men en högre andel målpunkter för handel och service och ett utpräglat stadsliv. Större delen av bebyggelsen har en öppen karaktär med stor andel sparad natur och höga träd och gott om inofficiella gångstigar, som länkar mot kringliggande grönområden. Gårdarna är möjliga för alla att passera genom, vilket gör det tillåtet att fritt röra sig genom bebyggelsen.

Aspuddsparken utgör områdets viktigaste samlingsplats, med funktioner för lek, djurhållning, idrott och promenader. Parken har förbindelser mot Mälarstranden och Vinterviken med förlängning vidare mot Trekanten. Tillsammans utgör Aspuddsparken och Vinterviken målpunkt för olika åldrar och brukargrupper och är ett besöksmål för kringliggande stadsdelar.

I Midsommarkransen finns anlagda och välanvända parker av varierad storlek och karaktär. Genom och mellan de större parkerna löper promenadstråk, som förbinder områdena med varandra. Naturmarkerna längs Hägerstensåsens slänter utgör viktiga rekreationsområden med ett utbyggt system av gångvägar.

Det finns gott om lekmöjligheter i parkerna. Ett flertal lekplatser har genomgått upprustning och förnyelse under senare tid. Plaskdamm finns på tre ställen. Aspuddens skola utgör målpunkt för skolbarn även efter skoltid.





Karta friyor i Aspudden och Midsommarkransen

Landskapsanalys Aspudden/Midsommarkransen

En sammanställning av friytetillgången redovisas stadsdelvis på sociotopkartan. Aspudden och Midsommarkransen ingår i Liljeholmens stadsdel. Av samtliga stadsdelar är det endast de tätare delarna av innerstaden, Södermalm och Norrmalm, som har sämre tillgång till friytor med höga sociala och kulturella värden än Liljeholmen (tillgång till vatten, värdefulla friytor och gles bebyggelse med minst 50 % värdefull friyta). Andelen landyta per invånare är dock betydligt lägre i Liljeholmen än i innerstaden, vilket indikerar ett lägre brukartryck. I relation till andra närförorter har Liljeholmen sämre friytetillgång.

Midsommarkransen, som delområde i Liljeholmen, har procentuellt sett mycket låg andel värdefull friyta (friytor med sociala och kulturella värden enligt sociotopkartan),

drygt 10 %, och saknar vattenområden helt. Motsvarande procentandel för de tätare delarna av innerstaden ligger kring 35 %, inklusive vattenområden om ca 15 %.

Stockholm har även analyserat andel friyta, rymlighet och omgivande befolkningstäthet i en rapport från 2010, ”Park och naturtillgång i Stockholms Stad”. I denna framkommer att friytetillgången är ungefär likvärdig för Aspudden och Midsommarkransen som stora delar av innerstaden, bland annat övervägande delen av Södermalm. Befolkningstätheten per friyta är likvärdig de glesare delarna av Södermalm och Kungsholmen.

Rymligheten, d.v.s. andel friyta/invånare, motsvarar för Midsommarkransen innerstadsförhållanden, undantaget de mest centrala delarna, medan rymligheten är betydligt större för Aspudden.



LM-stadens öppna kvartersmark gör att man kan röra sig mellan husen.



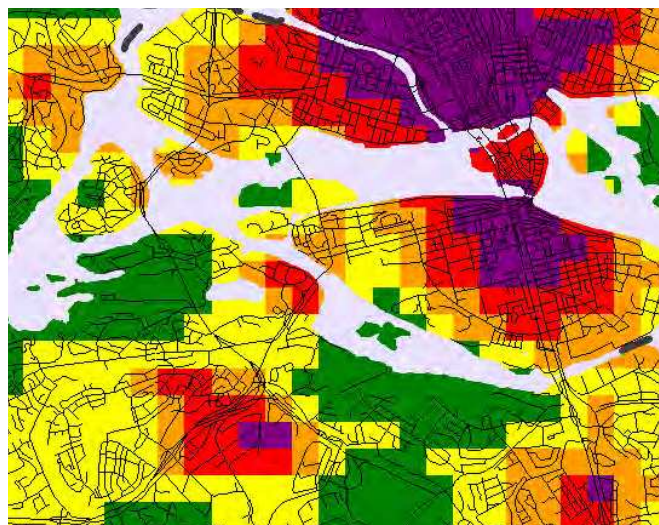
I Midsommarkransens äldre kvartersbebyggelse råder det brist på större stadsdelsparker. Vattenledningsvägen, Midsommarkransen.

Sociotopkarta

- Friytor med sociala och kulturella värden
- Värdefulla friytor i andra stadsdelsområden och kommuner
- Vattenområde
- >75 % av området är värdefulla friytor
- 50-75 % av området är värdefulla friytor
- 25-50 % av området är värdefulla friytor
- <25 % av området är värdefulla friytor
- Landform
- Annan kulturmiljö
- Värdefull friyta som är detaljplanerad för annat ändamål
- Gångstråk av stor betydelse
- Nytt gångstråk föreslås skapas
- Bl** Blomprakt **P** Picknick
- Bo** Bollspel **R** Ro
- G** Grön oas **S** Skogskänsla
- Lp** Lekplats **U** Utsikt
- L** Naturlek **N** Vild natur

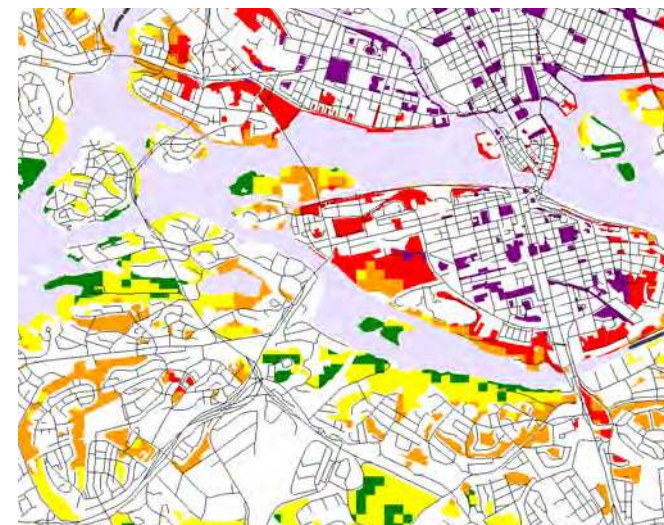
Landskapsanalys Aspudden/Midsommarkransen

Sammanfattningsvis har stadsdelarna redan uppnått innerstadslika förhållanden vad gäller friytetillgång, även om karaktärerna är olika. I Aspudden och innerstaden kompenseras den täta kvartersstrukturen av en större andel anlagda parker, medan friytetillgången i Midsommarkransen i hög grad bygger på den glesa kvartersstrukturen på privata fastigheter. Detta är en skillnad mot innerstaden, där publika parker i högre grad finns anlagda som ett komplement till den egna privata gården. Bristen på tillgång till parker i de tätare delarna av Midsommarkransen innebär att besöksstrycket på befintliga parker blir högt och att friytetillgången inte kan sägas vara tillräcklig i dessa delar.



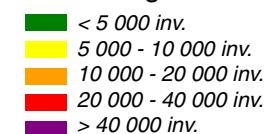
Rymlighet (friyta per invånare) per 9 hektarsruta (inklusive ett omland på 500 m).

Rymlighet



Boende och arbetande inom 1000 m från varje friyta.

Befolkningstäthet



Utemiljöns användning och funktion

Grönområdena inom Aspudden och Midsommarkransen består till största delen av naturmark i form av hällmarker och skogklädda branter med promenadstråk. Inom området finns även ett antal anlagda parker, varav Aspudsparken i Aspudden och Enbacken och Svandammsparken i Midsommarkransen utgör de största. I både Aspudden och Midsommarkransen finns ett antal mindre park- och naturstråk insprängda i kvartersstrukturen.

Den övervägande delen av bebyggelsen har en öppen karaktär med stor andel sparad natur och höga träd, vilket ger stadsdelarna ett mycket grönt intryck, där det kan vara svårt att avgöra vad som är offentligt och vad som är kvartersmark. Det finns många mindre och inofficiella gångstigar mellan lamellhusen i bostadsområdena från 1930-40-talen. Karaktären är tillåtande att fritt röra sig genom och stråken kan användas för promenader. Särskilt framträdande är detta i LM-staden, som upplevs mycket grön, trots brist på allmänna parker. Stadsdelarna som helhet erbjuder därmed fina och varierande promenadstråk med rekreativa värden, trots att sammanhängande parkstråk genom området saknas.

Mot denna karaktär står de äldre delarna med sluten kvartersbebyggelse i Aspudden och Midsommarkransens centrala delar och mindre partier med enskilda villatomter. Här är gårdarna av privat karaktär och nyttjas enbart av boende inom de fastigheter gårdarna tillhör.



Kvartersmark med naturparkskaraktär, LM-staden Midsommarkransen.



Villabebyggelse vid Nydalavägen Aspudden.



Kvartersmark med spår av kojbygge vid Fastlagsvägen, Midsommarkransen.



Centrumbebyggelse i Midsommarkransen äldre, centrala delar.

Målpunkter

Viktiga målpunkter är tunnelbanestationerna Aspudden, Örnberg, Telefonplan och Midsommarkransen. I anslutning till dessa finns de målpunkter som rör service och kommersiella verksamheter. I Aspudden finns matbutik, affärer, bibliotek, caféer samlade runt de äldre stadskvarteren nära tunnelbanan. I Örnberg finns matbutik samt några mindre butiker runt centumbildningen vid Örnbergs torg. Midsommarkransen har en del restauranger, butiker och mataffär i den äldre kvarterstaden i anslutning till tunnelbanan. Utmed Vattenledningsvägen finns även caféer och en kvartersbio. Vid LM-staden i Midsommarkransens västra del är Telefonplan en stor målpunkt med kulturhus, restauranger, skolor och tunnelbana.

Andra målpunkter i stadsdelarna är förskolor och skolor. I Aspudden finns Aspuddens skola samt Pilgrimsskolan och i Midsommarkransen ligger Brännkyrka gymnasium. Det finns ca 25 stycken förskolor i Midsommarkransen och Aspudden. Dessa ligger spridda i stadsdelarna, integrerade i kvartersstrukturen. Ett flertal förskolor är även placerade i eller i anslutning till de större parkerna.

De större parkerna i respektive stadsdel utgör målpunkter i sig själva. I parkerna finns även målpunkter för bl.a. idrott, lek, bad och djurhållning. Vinterviken utgör ett större parkområde som även lockar människor från omgivande stadsdelar.

Utemiljöns användning

Halvprivat, genomförlig bostadsgård

Privat bostadsgård

Privat trädgård

Naturskog

Öppen parkmark

Skola/förskola

Verksamhet

Lekplats

Minigolfbana

Bollplan

Torgyta

Båtklubb

Hårdgjord mark

Djurhållning

(A) Arbetsplatser

(F) Förskola

(ÖF) Öppen förskola

(L) Lekplats

(I) Idrott

(K) Kultur

(T) Tunnelbana

(H) Handel

(B) Badplats

(P) Plaskdamm



Kvartersbio och café vid Vattenledningsvägen, Midsommarkransen.



Centrumbebyggelse med mataffär och butiker vid Aspuddens T-banestation.

Landskapsanalys Aspudden/Midsommarkransen



Landskapsanalys Aspudden/Midsommarkransen