

Landskapsanalys Hägerstensåsen



Analysis

Grönområdenas sluttningszoner runtom Hägerstensåsen hänger samman med Mellanbergsparken, Assuransen och Teaterparken. Parkmarkens sammanbindande länk mellan de båda sluttningsbranterna är mycket viktig för områdets ekologi och värde som rekreationsområde. Längs med Södertäljevägen E4/E20 finns viss vegetation, men området är smalt och innehåller endast mindre biotopområde, dessutom är det bullerstört och erbjuder ingen rekreation.

Enligt biotopkartan består grönytan i utredningsområdet i huvudsak av sammanhängande skogsområden med ädellövskog, hällmark och hällmarkstallskog. Insprängt i denna finns mindre ytor med övrig löv- och barrskog samt blandskog. Öppna partier består av frisk-fuktig ängsmark, i huvudsak klippta gräsytor.

De stora inslaget av ädellövbiotoper bidrar till rika naturmiljöer i området. Ädellövskogen följer den nedre delen av sluttningarna och har ett rikt fåltskikt. Ädellövbiotoperna domineras av ekskog och är sammantaget av betydelse för spridning av eklevande arter. Utmed Mellanbergsparkens parkstråk utgörs vegetationen av ädellövskog med ett stort antal stora ekar, men också av körsbär, lönn och en undervegetation av hassel. I slänten mot Mellanbergsparken finns en karterad jätteek av klass 2. Slänterna i norr ingår i kärnområde för ekar med förekomst av jätteekar och ekområden av klass 2. Övriga ekområden har klass 3, dvs den lägsta av värderingsgrunderna. Det är generellt av stor vikt att spridningssambanden mellan kärnområdena och ut mot mindre ekområden förstärks. Topografin tillsammans med de hårdgjorda och bebyggda ytorna på Hägerstensåsen blockerar idag spridningsvägarna genom området.

I hållmarkerna är träden småvuxna till följd av den karga jordmånen. Beroende på tallarnas ålder och storlek bedöms de ha stort värde för den biologiska mångfalden lokalt. Undervegetationen består av buskar och ungträd. I de kargaste partierna består markvegetationen av lavar, gräs och ljung. Förutom ek och tall finns sälg, björk, rönn och asp i området.

Tall och ekar är dominerande trädslag längs gator och på förgårdsmarksträd i området. Flera av träden har kraftiga stammar vilket ger en särskild karaktär till gatubilden. Träden står nära fasaderna. Andra, planterade vårdträd är prydnadsaplar, syrener, körsbär och framförallt björk.

Skogsområdena norr om tunnelbanan längs Mellanbergsparken och i ett band över åsen mot skogsområdet mellan Hägerstensåsen och Midsommarkransen har betydelse för spridningsvägarna för groddjur.



Gatubild vid Inteckningsvägen, där en ek utgör blickfång.



Naturmarken flötar sig samman med bebyggelsen vid Hägerstensåsens tunnelbanestation. Mellanbergsparkens nedre skogsbevuxta slänt utgörs av ädellövskog.

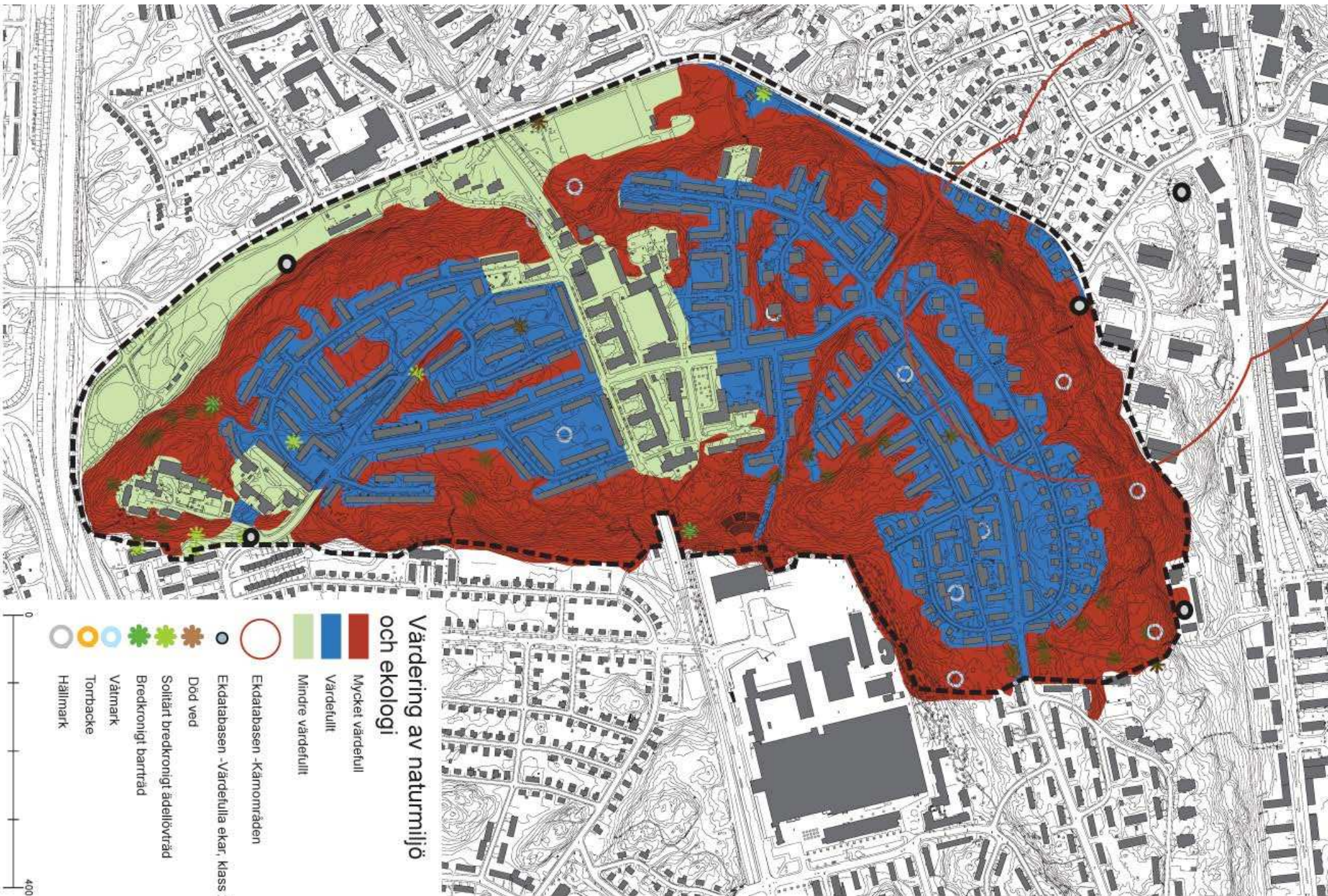


Naturmiljön har indelats i tre klasser utifrån biotopens värde, ekologiska samband och områdets storlek. Även viktiga ekologiska samband har noterats. Inom områden som värderats som värdefulla och mindre värdefulla kan det finnas mycket värdefulla objekt som död ved, äldre träd m.m. De har inte inventerats, men märkts ut enligt biotopkartan i denna analys.

Alla naturmarksområden av typerna ädellövskog, hållmarkstallskog och hållmark har klassats som mycket värdefulla. Miljöer med stora ekar är värdefulla eftersom de i ett större perspektiv är en bristvara. De sammanbindande länkarna mellan de olika naturområdena klassas också som mycket värdefulla. Stora sammanhängande grönområden är i sig mycket värdefulla. Länken mellan båda sidorna av Hägerstensåsen har betydelse som spridningskorridor. Större sammanhängande gårdsrum har också förutsättning att utgöra livsmiljö för ett stort antal arter.

De övriga naturmarksområdena med skog har klassats som värdefulla då de utgör en sammanbindande länk. Trädgårdar och de äldre bostadsgårdarna med naturmarkskaraktär har ett stort inslag vegetation och har klassats som värdefulla. Vissa trädgårdar är muromgärdade, vilket försämrar förutsättningarna för spridning för krypande och krälade arter. Trädgårdarnas kontakt med mycket värdefull naturmark gör att de ändå klassas som värdefulla.

Områden med naturmark i form av öppen gräsmark samt grön kvartersmark på gårdar mer triviala biotoper samt små områden har klassats som mindre värdefulla ur naturmiljöns perspektiv.





Sociotopkarta

Frytor med sociala och kulturella värden

- >75 % av området är värdefulla frytor
- 60-75 % av området är värdefulla frytor
- 25-50 % av området är värdefulla frytor
- <25 % av området är värdefulla frytor

Grönstråk

Vitt område inom utredningsområdet anger att SBK saknar uppdaterade värden.

- | | | | |
|----|--------------|----|----------|
| Ba | Bad | Lp | Lekplats |
| Bo | Bollspel | L | Naturlek |
| E | Evenemang | P | Picknick |
| G | Grön oas | R | Ro |
| Pr | Promenader | La | Landform |
| Ut | Uteservering | Go | Golf |



mötet mellan den öppna gräsyta och de skogsklädda slänterna.

Assuransen

Assuransen ligger vid Hägerstensåsens norra slänter ned mot Axelsberg. Parken består av de branta skogsklädda slänterna och rika upplevelsefulla ekmiljöer inom kärnområde för värden knutna till ek. Området används främst som promenadstråk och som lekmiljö.

Teaterparken

Teaterparken följer slänterna mot Telefonplan och övergår mot Midsommarkransen i den nyligen anlagda Lurparken. Parkområdet används som strövområde och utgör en grön oas med ett större sammanhängande och varierat parkrum. Här finns goda möjligheter till lek genom anlagda lekplatser och spontanidrott på en mindre och grusad bollplan. Systemet av gångvägar är väl utbyggt och från de högre partierna erbjuds gott om utblickar. I parken finns även den kulturhistoriskt intressanta friluftsteatern.

Båtparken

I kvarteret Köpeskillingen finns Hägerstensåsens enda kvarterspark. I denna har lekplatsen rustats upp i slutet av 2000-talet. Lekplatsen benämns Båtparken. Samspelet mellan hus och bebyggelsen gör miljön till en inbjudande plats för samvaro. Läget är strategiskt, i närheten av tunnelbanan. Vegetationen är luftig här.

Grönstruktur inne i bebyggelse

Grönstrukturen inne i bebyggelsen användas för

rekreation som utevistelse, grillning, närlek mm.

Där lägenheterna inte har balkonger har grönytan mellan husen en mycket stor betydelse för de boendes möjligheter att vistas utomhus. Avgränsningar runt tomtmarken runt flerbostadsbebyggelsen saknas i stort sett helt, vilket möjliggör en fri rörelse i området. Övergång mellan de halvprivata närområdet och de allmänna grönytorna är flytande. Generellt sett är grönytorna närmast husen sparsamt utrustade med fasta utemöbler, lekutrustning m.m. Den parkering som återfinns på gårdarna har mestadels anpassats till bevarandevärda träd, vilket har skapat ett friare formspråk i mindre parkeringsytor.

Kring husen som tillkommit under 1980- och 90-talen är bearbetningsgraden och privatiseringen av husens närområde högre. Omfattande parkeringsplatser är anlagda på tomtmark vid denna bebyggelse.

För bebyggelse som tillkommit på 2000-talet har mer kuperad mark tagits i anspråk, vilket krävt överbyggda garage för att möta parkeringsbehovet. Gårdsbildningarna på bjälklag bryter skarpt av mot den kuperade naturmiljön och upplevs inte trivsamma med sina ensartade gräsytor och lekredskap, då överbyggnaderna inneburit att den tidigare uppvuxna vegetationen helt avlägsnats från gårdsrummen.

En konsekvens är även att stora stödmurar blivit nödvändiga för att ta upp höjdskillnaderna vilket ger topografiska barriärer och starkt bryter från den äldre



Båtparken i kvarteret Köpeskillingen utgör områdets enda kvarterspark och innehåller en nyligen upprustad lekplats.

in kom till Stockholms stadsbyggnadskontor - 2014-02-13, Dnr 2012-08651.
Geografiskt Stockholms stadsbyggnadskontor tillgängligt, om det inte är förbjudet, 2011-11-10, Dnr 2010-12023

in
kom till Stockholms stadsbyggnadskontor - 2014-02-13, Dnr 2012-08651
130400015 - Stockholms stadsbyggnadskontor - 2014-02-13, Dnr 2012-08651

in
kom till Stockholms stadsbyggnadskontor - 2014-02-13, Dnr 2012-08651
130400015 - Stockholms stadsbyggnadskontor - 2014-02-13, Dnr 2012-08651

in
kom till Stockholms stadsbyggnadskontor - 2014-02-13, Dnr 2012-08651
130400015 - Stockholms stadsbyggnadskontor - 2014-02-13, Dnr 2012-08651



in
kom till Stockholms stadsbyggnadskontor - 2014-02-13, Dnr 2012-08651
130400015 - Stockholms stadsbyggnadskontor - 2014-02-13, Dnr 2012-08651

in
kom till Stockholms stadsbyggnadskontor - 2014-02-13, Dnr 2012-08651
130400015 - Stockholms stadsbyggnadskontor - 2014-02-13, Dnr 2012-08651

in
kom till Stockholms stadsbyggnadskontor - 2014-02-13, Dnr 2012-08651
130400015 - Stockholms stadsbyggnadskontor - 2014-02-13, Dnr 2012-08651

in
kom till Stockholms stadsbyggnadskontor - 2014-02-13, Dnr 2012-08651
130400015 - Stockholms stadsbyggnadskontor - 2014-02-13, Dnr 2012-08651

in
kom till Stockholms stadsbyggnadskontor - 2014-02-13, Dnr 2012-08651
130400015 - Stockholms stadsbyggnadskontor - 2014-02-13, Dnr 2012-08651

in
kom till Stockholms stadsbyggnadskontor - 2014-02-13, Dnr 2012-08651
130400015 - Stockholms stadsbyggnadskontor - 2014-02-13, Dnr 2012-08651



in
kom till Stockholms stadsbyggnadskontor - 2014-02-13, Dnr 2012-08651
130400015 - Stockholms stadsbyggnadskontor - 2014-02-13, Dnr 2012-08651

Kommunikationer i området

Kollektivtrafik

T-bana

Röd linje mot Fruängen har en T-banestation vid Hägerstensåsen, varav en uppgång mot Hägerstensåsen samt den andra i Västertorps centrum. För boende i norra Hägerstensåsen, är tunnelbanestationerna i Örnberg (uppgång Örnbergsvägen) och Axelsberg (uppgång Hägerstensvägen) frekventerade alternativ.

Buss

Busslinje 147 går mellan Liljeholmen och Hökmossen via Bäckvägen och Sparbanksvägen. En nattbuss, linje 192 mellan Sergels torg och Fruängen trafikerar Sparbanksvägen.

Gångstråk

Det löper ett band av allmänna gångstråk runt och över åsen – på åsryggen i öster och längs Mellanbergsparken och Personnevägen i väster. Tvärgående gångvägar med trappor binder samman Hägerstensåsens bebyggelse med kringliggande stadsdelar. Framförallt stråken mot norr är viktiga förbindelser mot tunnelbanestationerna Axelsberg och Örnberg, för många boende på närmre avstånd än Hägerstensåstens station.

Gatunät

Hägerstensåsen har ett enkelt "huvudgatunät" bestående av Bäckvägen och Sparbanksvägen, i praktiken samma gata. Huvudgator har en trafikuppsamlande funktion med följdaktligen ganska mycket trafik, och slussar sen trafiken ut till omgivande huvudgator, i detta fallet Tellebörusvägen och KorpMossevägen. Från Essingeledens avfart via Hägerstensvägen, trafikförsörjs Hägerstensåsen i huvudsak österifrån via Bäckvägen. Från Södertäljevägen är den mest frekventerade infarten till Hägerstensåsen söderifrån via Trafikplats Västberga: Mikrofonvägen–Telefonvägen- KorpMossevägen till Mellanbergsvägen. Personnevägen förbinder E4 med Hägersten i norr. Vägen är hårt trafikerad med trafik även till andra stadsdelar, varav två infarter till Västertorp utgör de mest belastade. Från Personnevägen finns en kort, brant stigande länk till Hägerstensåsen och Bäckvägen; Avgiftsvägen, som är avstängd under rusningstrafik morgon och kväll för att förhindra obehörig genomfartstrafik genom området. Övriga gator är lokalgator med 30 km/t i s.k. 30-zoner.

Parkering

Antalet parkeringsplatser på tomtmark är mycket lågt så gatuparkering är allmänt förekommande. Ofta är gatorna överfyllda med bilar. En ytterligare exploatering medför krav på parkeringsplatser på tomtmark, då gatorna inte rymmer fler parkeringsmöjligheter.

GC-stråk

Det löper ett band av allmänna gångstråk runt och över åsen – på åsryggen i öster och längs Mellanbergsparken och Personnevägen i väster. Tvärgående gångvägar med trappor binder samman Hägerstensåsens bebyggelse med kringliggande stadsdelar. Framförallt stråken mot norr är viktiga förbindelser mot tunnelbanestationerna Axelsberg och Örnberg för många boende på närmre avstånd än Hägerstensåsens station. I grönområdena finns både ordnade gångvägar och upptrampade stigar. Ett regionalt cykelstråk är uppskyttat längs med Södertäljevägen. I stadens cykelplan uppgraderas GC-förbindelserna för närvarande. De flesta gatorna i Hägerstensåsen är försedda med trottoarer för gående, medan separata cykelbanor saknas. En ny cykelbana planeras utmed Sparbanksvägen, mellan Avgiftsvägen till Sedelvägen. På lokalgatorna cyklar man i blandtrafik.

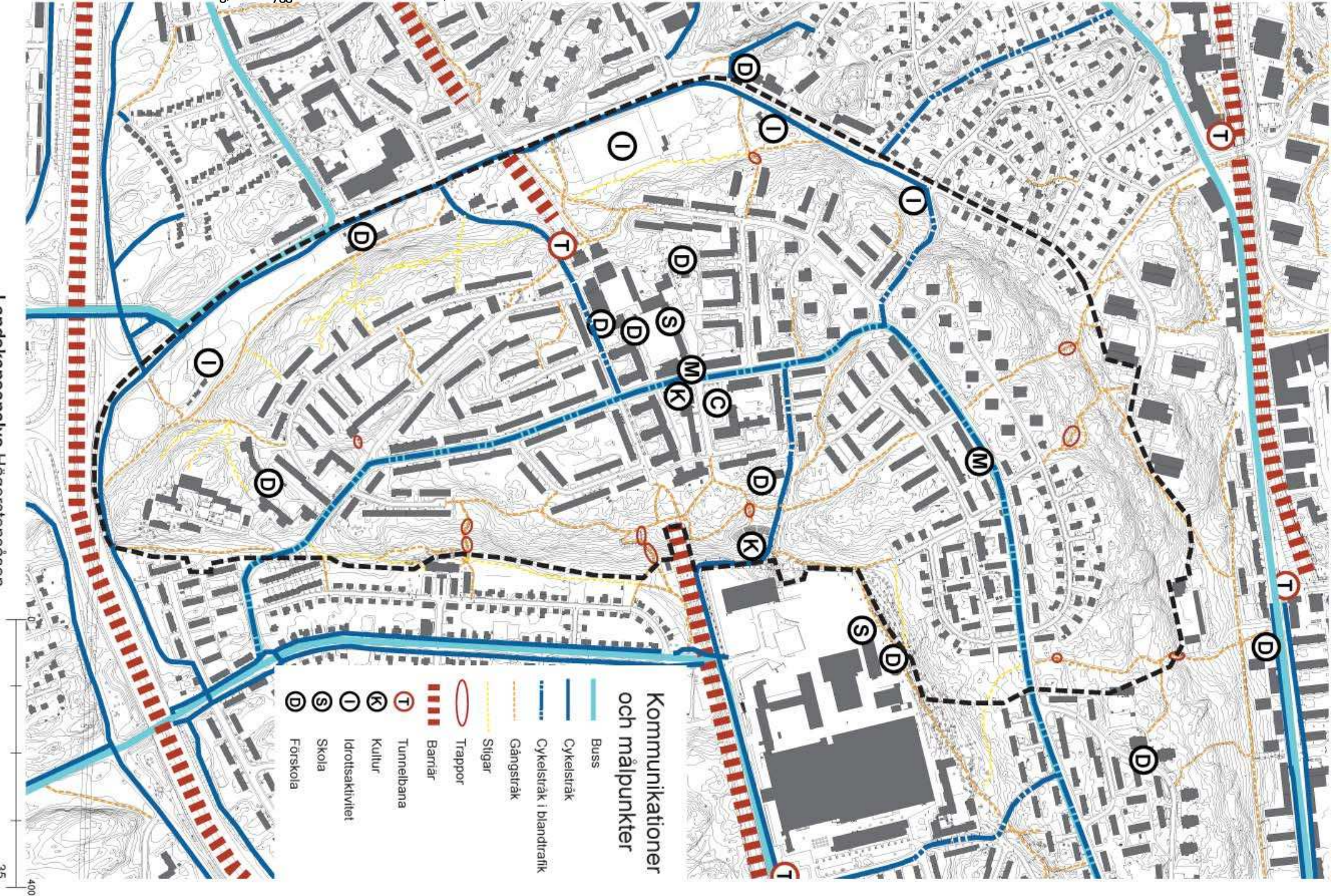
Målpunkter

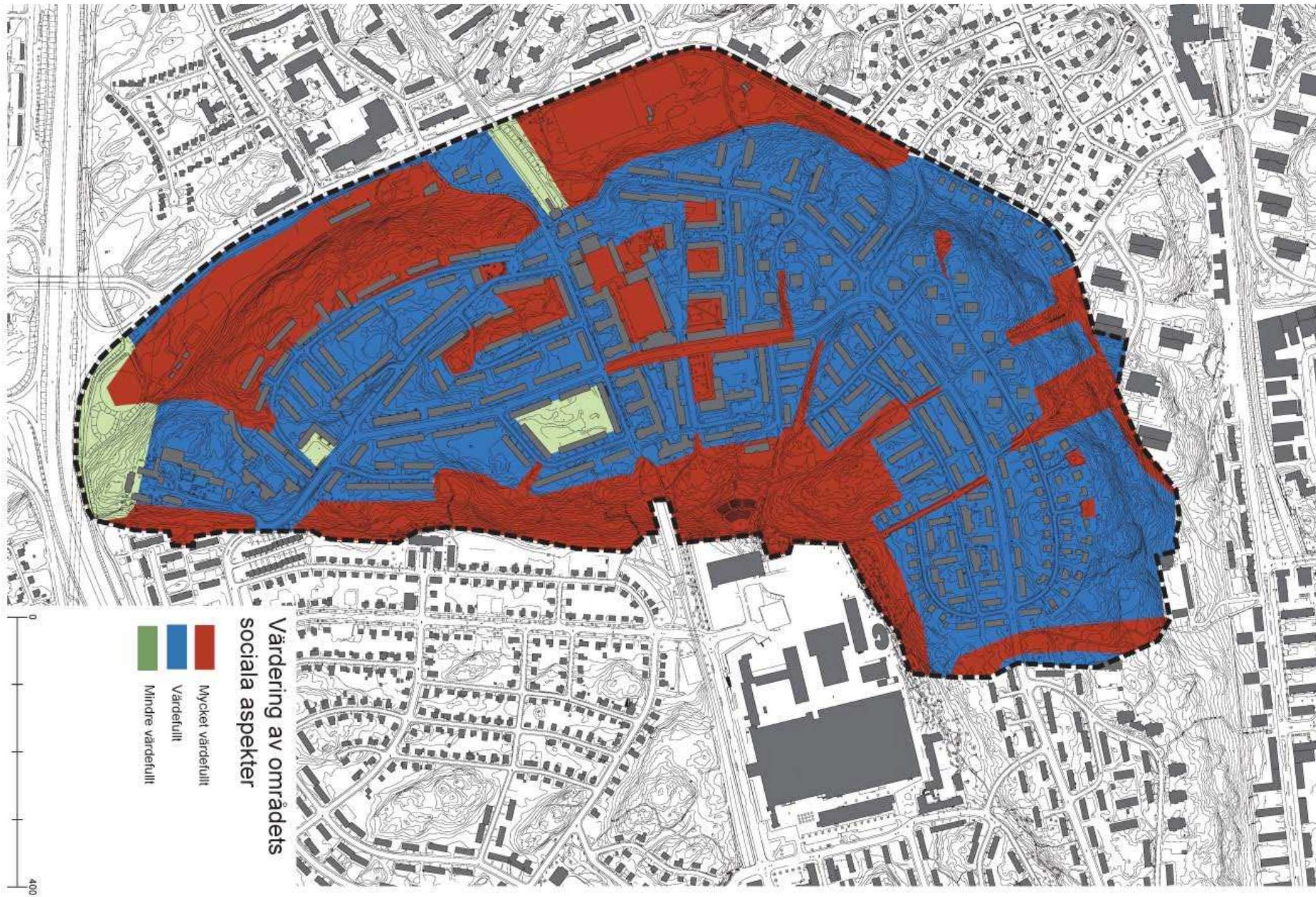
Viktiga målpunkter är tunnelbanestationerna i Hägerstensåsen/Västertorp, Örnberg och Axelsberg. Andra viktiga målpunkter är centrumbildningar med affärer och service. Utbudet av närservice i Hägerstensåsen är begränsat och främst koncentrerat kring Riksdalertorget, ex matbutik, blomsteraffär och några restauranger. Här ligger även Medborgarhuset som utgör en målpunkt med samlingslokaler för möten, studiecirkel och liknande. Utvecklingen av Telefonplan medför en ökad attraktivitet som målpunkt även för boende på Hägerstensåsen. Utbudet kommer öka allt eftersom stadsdelen växer fram, idag finns här närservice, bibliotek och restauranger.

Hägerstensåsens skola är en viktig målpunkt för familjer med barn i skolåldern. I utredningsområdet och dess omedelbara anslutning finns ca 10 förskolor, men utbudet är otillräckligt och i stadsdelen råder brist på förskoleplatser.

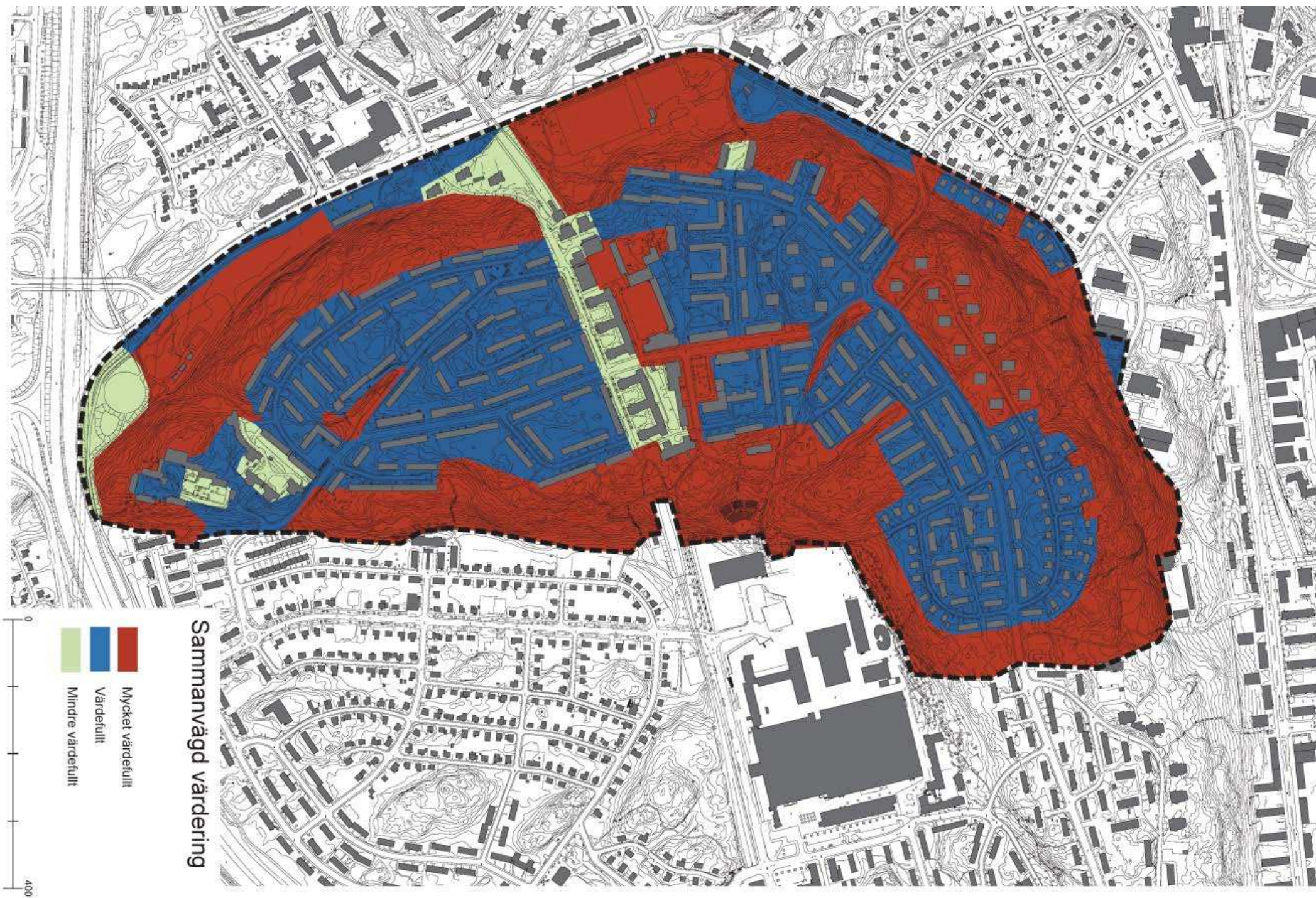
Parkerna är målpunkter i sig själva med sitt utbud av idrott, rekreation och soliga läge i kontrast till naturmarken. Personnebadet har 80 000 -100 000 besökare per säsong, och har en viktig funktion som magnet i Mellanbergsparken, trots det bullerstörda läget. Hägerstensåsens bollplan bokas för föreningsverksamhet kvällstid och helger.

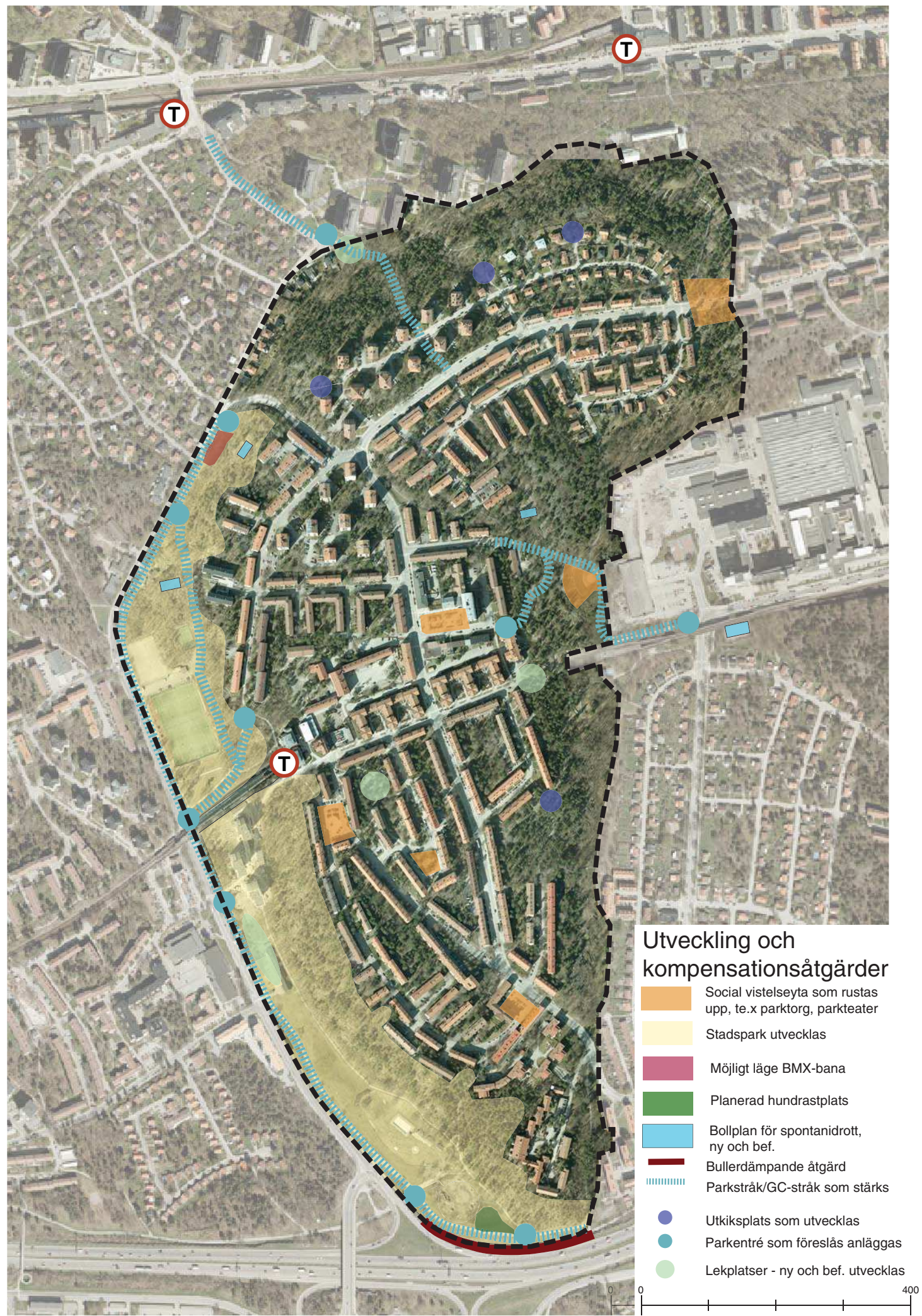
Västertorps idrottsanläggningar och simhall är också viktiga målpunkter för boende i stadsdelen och för omgivande stadsdelar. I området finns även flera mindre bollplaner som kan nyttjas för spontanidrott. I Västertorpsparken finns den välbesökta parken Lugnet, med ett stort urval lekfunktioner för mindre och mellanstora barn samt en damm. Lugnets parklek är en av två tillgänglighetsanpassade lekplatser inom Hägersten.





Landskapsanalys Hägerstensåsen





Kopplingar och stråk

Det finns behov av att värna om, förstärka och utveckla kopplingar och stråk på flera ställen i området och mot kringgränsande stadsdelar. Åtgärderna bör även syfta till en ökad orienterbarhet. Utvecklingen av stråk inom stadsdelen syftar i första hand till att öka tillgängligheten till de kuperade naturmarkspartierna, vilka kan erbjuda en liknande upplevelse som att vandra i en obruten större natur- och parkmiljö. De gångstråk som utgår vid uppförande av ny bebyggelse i naturmark måste ersättas med nya gångstråk med syfte att bibehålla det kontinuerliga utbud av gångstråk som ligger i en ring utanför bostadsbebyggelsen. Utsiktsplatsernas lägen längs stråken och från åsryggen bör tillvaratas bättre och lyftas fram som upplevelsemässig kvalitet genom gestaltade platsbildningar med sittbänkar vända ut mot vyerna.

I dalstråket finns gångstråk som idag utgörs av stigar, men som bör prioriteras upp till breddade, etablerade gångstråk. Orienterbarheten och de visuella kopplingarna bör utvecklas inom Hägerstensåsen, inte minst mot det centrala partiet kring Riksdalsertertorget från angoringsvägarna och mellan centrum och tunnelbana längs Sedelvägen.

Samband till gränsande stadsdelar

Pågående utbyggnad av områdena vid Telefonplan och längs stråket Axelsberg – Örnberg kommer att medföra en ökad befolkning och därmed ökat tryck på näraliggande grönytor. Det finns behov både av att skydda befintlig grönstruktur, såväl som att utveckla den för att möta nya krav. Inom snar framtid ökar särskilt trycket på östra parkområdet vid Teaterparken mellan nybyggnationen på f.d. Ericssons tomt. Det är önskvärt att stadsdelförvaltningen vid nybyggnationer bevakar att nya boende också ges tillgång till öppna grönytor i soligt läge för bollspel m.m. Nya gångstråk och nya parkentréer behöver tillskapas i östra delen mot nya bostadsområdet på LM Ericssontomten.

Att stärka kopplingen mellan Hägerstensåsen och Axelsberg vidare mot Mälaren är av stor betydelse både för orienterbarheten, rekreativa och ekologiska funktioner. Punkthusen på Hägerstensåsen utgör en tydlig och karaktäristisk siluett från Axelsberg, men vyn riskerar att bli blockerad av ny bebyggelse i samband med att området runt Axelsberg utvecklas och nya byggnader uppförs vilket aktualiserar frågan ytterligare. Längs stråket finns även brist på kvartersparker för kringboende. Det finns behov av en samlad gestaltning av stråket som grön länk och som del av denna bör en ny kvarterspark placeras i mötet mellan Personnevägen och Stiernströms väg.

I grönsläppet längs Bäckvägen mellan Hägerstensåsen och Midsommarkransen behöver skogsområdet förädlas med en parkkvalitet som markerar entréerna och befäster grönyttans funktion, för att stödja grönsläppets fortsatta existens mellan stadsdelarna.



Denna historiska 1950-tals bild från Riksdalsertertorget ger inspiration till en tid där folklivet inne i stadsdelen gynnades.
Foto: John Kjellström, 1953, Stockholmskällan



Exempel på gestaltad parkentré från Årsta, där orienterbarheten har stärkts, som kan tjäna som referens för hur entréplatser i Teaterparken och Assuransen kan stärkas, både med syfte att höja orienterbarheten och för att stärka stråkens värde.

inlämning till Stockholms stadsbyggnadskontor - 2014-02-13, Dnr 2012-08651
 (Arbetsmarknadsstyrelsens styrelse) Styrelsen för Arbetsmarknadsstyrelsen, 2011-11-10, Dnr 2010-12033

nkom till Stockholms stadsbyggnadskontor - 2014-02-13, Dnr 2012-08651.
 (Svarskart: Svar på frågor från styrelsen för Hälso- och sjukvårdsförvaltet)

nkom till Stockholms stadsbyggnadskontor - 2014-02-13, Dnr 2012-08651.
 (Svarskart: Svar på frågor från styrelsen för Hälso- och sjukvårdsförvaltet)

nkom till Stockholms stadsbyggnadskontor - 2014-02-13, Dnr 2012-08651.
 (Svarskart: Svar på frågor från styrelsen för Hälso- och sjukvårdsförvaltet)

nkom till Stockholms stadsbyggnadskontor - 2014-02-13, Dnr 2012-08651.
 (Svarskart: Svar på frågor från styrelsen för Hälso- och sjukvårdsförvaltet)



nkom till Stockholms stadsbyggnadskontor - 2014-02-13, Dnr 2012-08651.
 (Svarskart: Svar på frågor från styrelsen för Hälso- och sjukvårdsförvaltet)

nkom till Stockholms stadsbyggnadskontor - 2014-02-13, Dnr 2012-08651.
 (Svarskart: Svar på frågor från styrelsen för Hälso- och sjukvårdsförvaltet)

nkom till Stockholms stadsbyggnadskontor - 2014-02-13, Dnr 2012-08651.
 (Svarskart: Svar på frågor från styrelsen för Hälso- och sjukvårdsförvaltet)

nkom till Stockholms stadsbyggnadskontor - 2014-02-13, Dnr 2012-08651.
 (Svarskart: Svar på frågor från styrelsen för Hälso- och sjukvårdsförvaltet)

nkom till Stockholms stadsbyggnadskontor - 2014-02-13, Dnr 2012-08651.
 (Svarskart: Svar på frågor från styrelsen för Hälso- och sjukvårdsförvaltet)

inlämning till Stockholms stadsbyggnadskontor - 2014-02-13, Dnr 2012-08651
 (Arbetsmarknadsstyrelsens styrelse) Styrelsen för Arbetsmarknadsstyrelsen, 2011-11-10, Dnr 2010-12033

Tryckta källor

Cykelplan för Stockholms ytterstad, 2005, Stockholms gatu- och fastighetskontor.

Mälarhöjden med omnejd, Hall B. G., Femte upplagan, Stockholmia Förlag 2000.

Parkplan Hägersten, februari 2008, Stockholms stad, Hägersten-Liljeholmens stadsdelsförvaltning.

Stockholms byggnadsordning – ett förhållningssätt till stadens karaktärsdrag. Utdrag ur Stockholms översiktsplan 1999.

Stockholm utanför tullarna. Monografier utgivna av Stockholms stad nr 166, Stockholmia Förlag 2003.

Telefonplan landskapsanalys, juni 2003, Stockholms stad, Gatu- och fastighetskontoret.

Västertorp landskapsanalys, oktober 2003, Stockholms stad, Gatu- och fastighetskontoret.

Översiktsplan 1999 Stockholm, Stockholms stad, Stadsbyggnadskontoret.

Elektroniska källor

Stadsdel Hägerstensåsen – områdesfakta

URL: <http://www.usk.stockholm.se/tabellverktyg/tv.aspx?projekt=omradesfakta&omrade=21105> (Acc. 110318)

Kulturhistorisk klassificering, Stockholms digitala karta

URL: <http://www.map.stockholm.se/kartago/> (Acc. 110207)

Riksantikvarieämbetets bebyggelseregister

URL: <http://www.babyggseregistret.raa.se/cocoon/bbr/welcome.html> (Acc. 110207)

Stockholmshistoria på nätet/Stockholm history on the web: www.stockholmskallan.se

Kartunderlag, inventeringar mm (digitalt material):

Miljöförvaltningen:

Ekdatabasen – jätteekar

Habitatkartor – barrskogsfåglar, groddjur

Stadsbyggnadskontoret:

Biotopkarta

Geologi och grundvatten

Societopkarta - från 2002. en uppdatering från år 2007 har erhållits i GIS-format (Mapinfo) från Ludvig

Elgström. Lekplatser är utskurna ur sociotoperna, men Nyréns har lagt in texthänsvining

på sociotopkartan. Vit markering visar anger att ytan inte har uppdaterats hos SBK, efter år 2007, då tjänstemannabedömningar gjordes.

Trädinventering Hägerstensåsen - erhållet som underlag inför konsekvensanalys 2011-04-01

WSP Sverige AB:

Sluttningszoner

Topografi

Stadsbyggnadsexpeditionen / Arkiv:

Stadsplan 1988B, laga kraft 340991

Stadsplan 2044, laga kraft 340805

Stadsplan 2663, laga kraft 341153

Stadsplan 2884A, laga kraft 341261

Stadsplan 3244, laga kraft 341433

