



27 februari 2014
Slutversion

Landskapsanalys Väbeln 2 & 3

Ladugårdsgärdet, Stockholm

**: EKOLOGI
GRUPPEN**

: EKOLOGI GRUPPEN

Beställare: Stiftelsen Stockholms Studentbostäder

Framställt av: Ekologigruppen AB

www.ekologigruppen.se

Telefon: 08-525 201 00

Slutversion: 2014-02-27

Uppdragsansvarig: Karin Görlin

Medverkande: Krister Sernbo

Foton: Ekologigruppen AB om inget annat anges

Illustrationer och kartor: Ekologigruppen AB

Internt projektnummer: 6629

Bild på framsidan: Stadsbyggnadskontoret Stockholms Stad

Inledning

På uppdrag av Stiftelsen Stockholms Studentbostäder har Ekologi-gruppen genomfört en landskapsanalys av ett område i anslutning till fastigheterna Väbeln 2 och 3 i stadsdelen Ladugårdsgärdet i Stockholm. Arbetet syftar till att erhålla fördjupad kunskap om rumsliga sammanhang och landskapsvärden i området och ska fungera som underlag vid ny detaljplanläggning av området.

Landskapsanalysen påbörjades under våren 2012 för ett tidigare förslag till påbyggnad, men slutfördes aldrig. Vid denna tidpunkt stod även den intilliggande fastigheten Väbeln 2 under detaljplanläggning varför också denna studerades. I 2014 års bearbetning har endast nya uppgifter angående Väbeln 3 tagits i beaktning. Analyser gällande Väbeln 2 grundar sig därför på uppgifter från 2012.

Området har besökts vid ett tillfälle i mars 2012 (för en tidigare version av planen) och ett tillfälle i februari 2014. För att få en så omfattande bild som möjligt av landskapsvärdena har området studerats dels utifrån karaktärgivande strukturer dels utifrån relationer till Nationalstadsparken och riksintresset Stockholms innerstad, område Gärdet. Landskapsanalysen innefattar även en beskrivning av områdets landskapsbild, både inom området och utifrån sett.

Landskapsanalysen behandlar dels området så som det ser ut idag, dels hur det kan komma att påverkas av de förslag till på- och tillbyggnad av befintliga punkthus samt nybyggnation som beskrivs i de två beskrivningar till förslag till detaljplan.

Osäkerheter i analysen

Förslagsområdet angränsar till stadsdelen Gärdesstaden som omfattas av "Riksintresset för kulturminnesvärden: Stockholms innerstad med Djurgården". Beskrivningen av riksintresset är kortfattad och allmänt formulerad vilket gör bedömningen komplex och komplicerad. Den här landskapsanalysen behandlar landskapskaraktär och landskapsbild och kan inte användas som en kulturhistorisk utredning.

Området besöktes inom detta projekt vid ett tillfälle under mars 2012 samt ett tillfälle i februari 2014. En viss osäkerhet i analysen finns därmed eftersom vegetationen påverkar landskapet och vissa karaktärer kan förändras med årstiderna och kan därför ha förbisetts.

Ekologigruppen anser emellertid att analysen ger en god grund för det fortsatta planarbetet.

Innehåll

Landskapsanalys, Kv. Våbeln 2 & 3

Slutversion

27 februari 2014

Inledning	3
Osäkerheter i analysen	3
Metodbeskrivning	7
Utredningsområdet	8
Områdets historia	8
Gällande lagar och bestämmelser	9
Områdets framtid	9
Planförslagen	9
Karaktärgivande strukturer	10
Topografi	10
Vegetation	11
Bebyggelse	14
Rumsbildningar	15
Landmärken	15
Vägnät och målpunkter	16
Landskapsbild	17
Kuperad och vegetationsrik stadsdel	17
Stor variation av byggnader och skala	17
I gränslandet mellan stad och periferi	18
Anonym del av landskapsbilden	19
Stadens siluett	19
Utblickar från Gärdeshöjden	20
Relation till Kungliga Nationalstadsparken	21
Lagbestämmelser för Nationalstadsparken	21
Gärdesstaden	22
Markanvändning och utveckling	22
Spridningszon för Nationalstadsparkens naturvärden	23
Planförslagets påverkan på Nationalstadsparken	23
Naturvärden och spridningssamband	23
Det historiska landskapet	24
Relationer till riksintresset	
Stockholms innerstad, område Gärdet	25
Funktionalistiskt stadsbyggnadsideal	26
Lagbestämmelser kring riksintresse för kulturminnesvärden	26
Planförslagets påverkan på riksintresset Stockholms innerstad, område Gärdet	26
På- och tillbyggnad av befintliga skivhus	26
Ny byggnad på befintlig parkeringsplats	28
Sammanfattning	29
Förslag till åtgärder	29
Referenser	31

Metodbeskrivning

Landskapsanalysen över Väbeln 2 och 3 fokuserar på karaktär och landskapsbild, samt bestämmelser kring Nationalstadsparken och riksintresset Stockholms innerstad, område Gärdet.

Utredningsområdet innefattar det område där det finns förslag till nya detaljplaner (förslagsområde) samt de områden varifrån detta område förväntas vara synligt i dagsläget.

Analysen grundas på bedömningar vid platsbesök där utredningsområdet har undersökts, samt närliggande områden varifrån förslagsområdet är synligt. För att beskriva landskapet har en analys gjorts över området som redogör för karaktärsgivande strukturer i landskapet.

Landskapets karaktärsgivande struktur beskrivs med hjälp av:

- topografi
- vegetationsstruktur
- bebyggelsestruktur
- landmärken
- rumslighet
- vägnät
- målpunkter

Med denna information som grund kan man beskriva områdets karaktär och utmärkande kvaliteter. Landskapsanalysen avser även att beskriva landskapsbilden för området, både hur det uppfattas på avstånd (siluetter) och inom området (utblickar).

Därefter görs en tolkning och analys av områdets relationer till Nationalstadsparkens lagskydd samt riksintresset Stockholms innerstad, område Gärdet. Landskapsanalysen behandlar dels området så som det ser ut idag, dels hur det kan komma att påverkas av de förslag till på- och tillbyggnad på befintliga skivhus samt nybyggnation som beskrivs i aktuella planbeskrivningar till förslag till detaljplaner.

Utredningsområdet

Förslagsområdet består av de två detaljplaneområden som innefattar fastigheterna Väbeln 2 och Väbeln 3. Totalt omfattas en yta av ca 10000 kvm. Området är beläget mellan Studentbacken, Lidingövägen och Erik Dahlbergsgatan i stadsdelen Ladugårdsgärdet i Stockholm. Väbeln 2 ägs av Niam Fond IV AB och Väbeln 3 ägs av Stiftelsen Stockholms Studentbostäder.

Väbeln 2 består idag av en markparkering och söder om parkeringen, mot Studentbacken, finns en bergknalle med vegetation främst bestående av ek vilken bedöms ha ett stort värde. Väbeln 3 är idag bebyggd med tre skivhus i åtta våningar, vilka sammanlänkas med en lägre byggnadsdel i varierande höjd om en till tre våningar mot norr. Skivhusen ligger i anslutning till Lidingövägen med en trädbevuxen slänt som separerar vägen från byggnaderna. Bottenvåningen på de tre skivhusen ligger ca 8 meter högre upp i förhållande till Lidingövägen.

I kartan nedan redovisas avgränsning för förslagsområdet som utgörs av de två detaljplaneområdena. I analysen har dock ett större område studerats, eftersom en eventuell förändring inom detaljplaneområdena även kan komma att påverka omgivande landskap.



Karta 1. Förslagsområdets avgränsning i förhållande till omgivningarna.

Områdets historia

Fram till 1800-talets slut ingick utredningsområdet i den Kungliga Djurgårdsmarken. Under 1930- och 40-talen expanderade staden norrut och man började bebygga området för dagens stadsdel Gärdet. Eftersom stadsdelen byggdes under en och samma period är stilen enhetlig med fristående hus i funktionalistisk stil. De tre åttavåningshus som finns inom förslagsområdet tillkom dock inte förrän 1961 och fungerar som studentbostäder och kallas för Jerum. Längst i väster ligger ett gammalt tingshus byggt på 50-talet, men som sedan

Gällande lagar och bestämmelser

Förslagsområdet ligger inom Nationalstadsparken, i det område som kallas Gärdesstaden. I Nationalstadsparken får endast ny bebyggelse tillföras om det kan ske utan intrång i parklandskap eller naturmiljö och utan att det historiska landskapets natur- och kulturvärden skadas.

Förslagsområdet angränsar dessutom till utpekade område för "Riksintresset för kulturminnesvärden: Stockholms innerstad med Djurgården", och området för Gärdet. Riksintresset omfattas av Miljöbalken 3 kapitlet 6 §, vilket medför att inom riksintresset och i dess närhet får inte åtgärder vidtas som kan orsaka påtaglig skada på riksintresset.

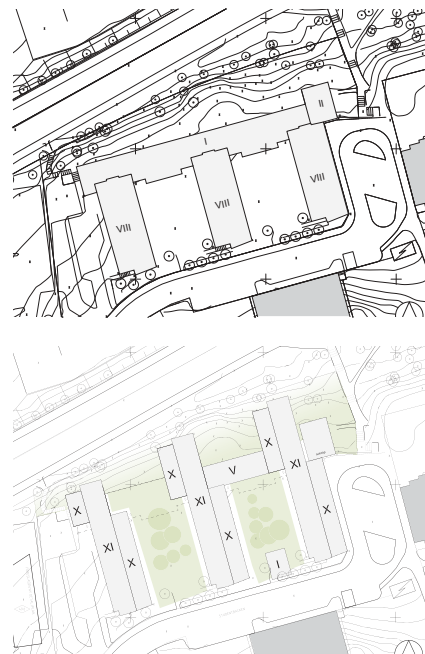
Områdets framtid

Strax norr om utredningsområdet planeras Stockholms nya miljöstadssdel, Norra Djurgårdsstaden. Den framtida stadsdelen sträcker sig från Husarviken i norr, över hamnområdet till Loudden i söder och är ett av Europas mest omfattande stadsutvecklingsområden. Totalt planeras för 12 000 nya bostäder och 35 000 nya arbetsplatser som ska kombineras med en modern hamn och annan strategisk infrastruktur som Spårväg City (hemsida: Norra Djurgårdsstaden - Stockholms Stad).

Planförslagen

Förslagsområdet står inför förslag till två nya detaljplaner:

- Förslaget för Väbeln 2 (S-Dp 2010-11732-54) innebär bland annat att möjliggöra nybyggnation av ett flerbostadshus, med upp till 10 våningar sett från Studentbacken och 12 våningar sett från Lidingövägen, uppförs på befintlig parkeringsplats.
- Förslaget för Väbeln 3 (S-Dp 2010-14527-54) innebär bland annat att möjliggöra en påbyggnad på befintliga skivhus till 10 och 11 våningars höjd, dels i form av påbyggnad av de befintliga skivhusen med 2-3 våningar, dels i form av tillbyggnader, sidoställt kopplade. Dessutom föreslås att den östra länkbyggnaden ersätts av en ny byggnad med upp till fem våningar sett från gården. Den västra länkbyggnaden föreslås tas bort för att möjliggöra en förstärkning av spridningsstråket för eklevande arter. På den östliga gården möjliggörs byggrätt för en komplementbyggnad i en våning. Se plankartor till höger.



Väbeln 3: Befintlig situation (ovan) samt förslag till på- och tillbyggnad (nedan).

Karaktärsgivande strukturer

Med karaktärsgivande strukturer menas fysiska strukturer inom ett område som påverkar och bidrar till områdets karaktär. Det kan till exempel handla om topografi, park- och naturområden, speciella byggnader, viktiga vägar och stråk och landmärken. Den karaktärsgivande strukturen innefattar även hur området är uppbyggt med landskapsrum, målpunkter, samt relationen mellan öppet och slutet. Analysen grundar sig på vedertagna begrepp inom landskapsanalys.

Analysen av karaktärsgivande struktur är ett planeringsverktyg som visar vad det är som ligger bakom och påverkar ett områdes karaktär. Genom analysen kan man se vilka strukturer som är värda att bevara, vilka som kan behövas lyftas fram eller vad som kan förbättras.

Topografi

Området kring Gärdet och Norra Djurgården utgörs av ett sprickdalslandskap, med omväxlande höjdryggar och dalgångar, se karta 2 på sidan 12. Förslagsområdet är beläget i den norra sluttningen av Gärdeshöjden ner mot Lidingövägen. Uppe på höjden står några bostadshus i 6-8 våningar i suterräng som med sin höjd förstärker topografin. Härifrån har man en viss utsikt mellan de befintliga skivhusen norrut över det gamla Värtagasverket, bostadsområdet Abessinien och Norra Djurgårdens parklandskap och naturmiljö. Sydost om förslagsområdet finns en obebyggd ravin som fungerar som ett populärt parkstråk i området. Med stora uppvuxna träd stärks kontrasten mellan den bebyggda höjden och den böljande gröna sänkan.

De befintliga skivhusen ligger på en terrass som utgörs av vägen Studentbacken och strax väster om terrassen ligger parkeringsplatsen på en lägre nivå. I slänterna växer träd och buskar, både ovanför och nedanför Jerum-husen och parkeringsplatsen. Slänterna fungerar som en barriär och det är svårt att både ta sig upp och ner. Från Lidingövägen kan man ta sig runt via Erik Dahlbergsgatan eller via en gångväg med trappor öster om skivhusen. För att ta sig vidare upp på Gärdeshöjden kan man gå genom parkstråket eller via Rindögatan.



Storängsbotten utgör ett stort och tydligt landskapsrum som avgränsas och definieras av de skogsbevuxna höjderna runt omkring och bebyggelsen i slänten upp mot Gärdeshöjden.

Norr om Lidingövägen sänker sig marken och breder ut sig över det som kallas Idrottsparken och Storängsbotten. Här finns några mindre kullar som är trädbevuxna och som förstärker Nationalstadsparkens böljande eklandskap. Längre norrut höjer sig marken igen vid stadsdelen Abessinien och i det skogsområde som kallas Lill-Jansskogen och Ugglebacken.

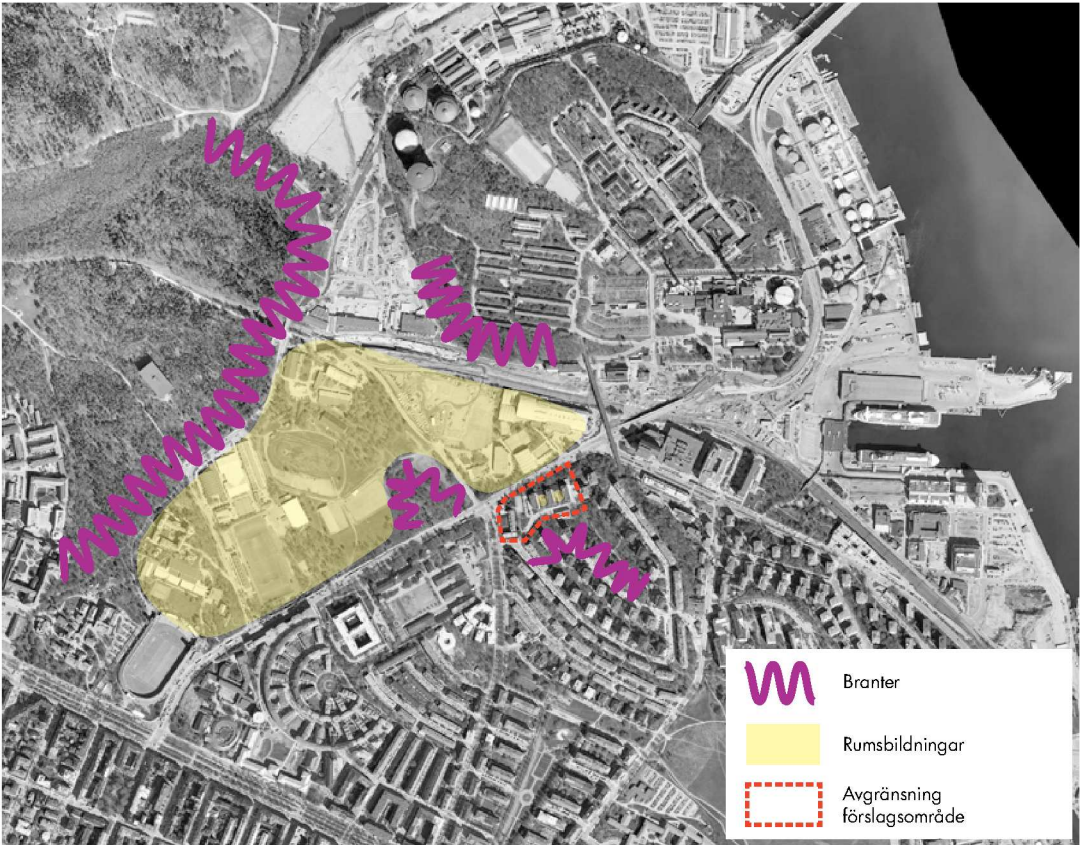
Vegetation

Utredningsområdet ligger mitt i Nationalstadsparken, som karaktäriseras av en mycket stor artrikedom och utgör ett av norra Europas största samlade ekbestånd. De många åldriga ekarna erbjuder livsrum för både insekter och fåglar. Den varierande topografin inom Nationalstadsparken är en viktig orsak till att det finns många naturtyper, men det är också ett resultat av hur människan genom århundradena har brukat landskapet. Exempelvis präglades Djurgården under flera hundra år av bete och slätter, vilket har gynnat många arter. Andra delar av parken har fått sin karaktär bland annat genom en omfattande trädplantering. Förutom en stor koncentration av ek i Nationalstadsparken, finns även andra ädla lövträd som alm, ask, lind och lönn samt gamla värdefulla tallar (hemsida: Nationalstadsparken - Naturtyper).

Trots att området kring Gärdet är högt exploaterat fungerar det, tillsammans med det som kallas Idrottsparken norr Lidingövägen, som en viktig ekologisk spridningszon mellan de större kärnområdena på norra och södra Djurgården. Kärnområdenas naturvärden är beroende av fungerande spridningssamband och det är därför viktigt att bevara och stärka de ekologiska värdena i spridningszonen (Stockholms Stad, 2009, Översiktsplan för Nationalstadsparken Stockholmsdelen).

Inom föslagsområdet har slänten ner mot Lidingövägen, strax norr om skivhusen och parkeringen, klassats som område med naturmark och vegetation som har särskild betydelse för Nationalstadsparkens biologiska mångfald (Stockholms Stad, 2009, Översiktsplan för Nationalstadsparken Stockholmsdelen). Det innebär att det är ett område med höga naturvärden som bedöms ha stor betydelse för växter och djur. Slänten innehåller en blandad vegetation med inslag av ek, alm och björk och utgör en grön buffert mellan Lidingövägen och studentboendet i skivhusen, framför allt visuellt. Gårdarna mellan skivhusen består till stor del av gräsmattor med buskar och några få träd, dock inga ekar. Marken kring skolan i det gamla tingshuset utgörs av gräsmattor med buskage och några enstaka ekar och björkar. Längs med Erik Dahlbergsgatan står en rad med oxlar som gatuträd och i kanten ner mot Lidingövägen markeras tomtgränsen av en häck av berberis. Nedanför parkeringen består slänten av naturlika planteringar och vegetationen är ganska slyig. I sluttningen ner från Gärdeshöjden, strax söder om skivhusen, växer några relativt stora ekar som bidrar till områdets prägel av en grön och lummig stadsdel. Även denna del har en stor betydelse i det svaga spridningssambandet mellan Norra och Södra Djurgården. I parkstråket sydost om förslagsområdet finns ett stort bestånd av ekar som är värdefulla för det ekologiska spridningssambandet och samtidigt även har ett stort värde för Gärdets karaktär som en funktionalistisk stadsdel i ett parklandskap.

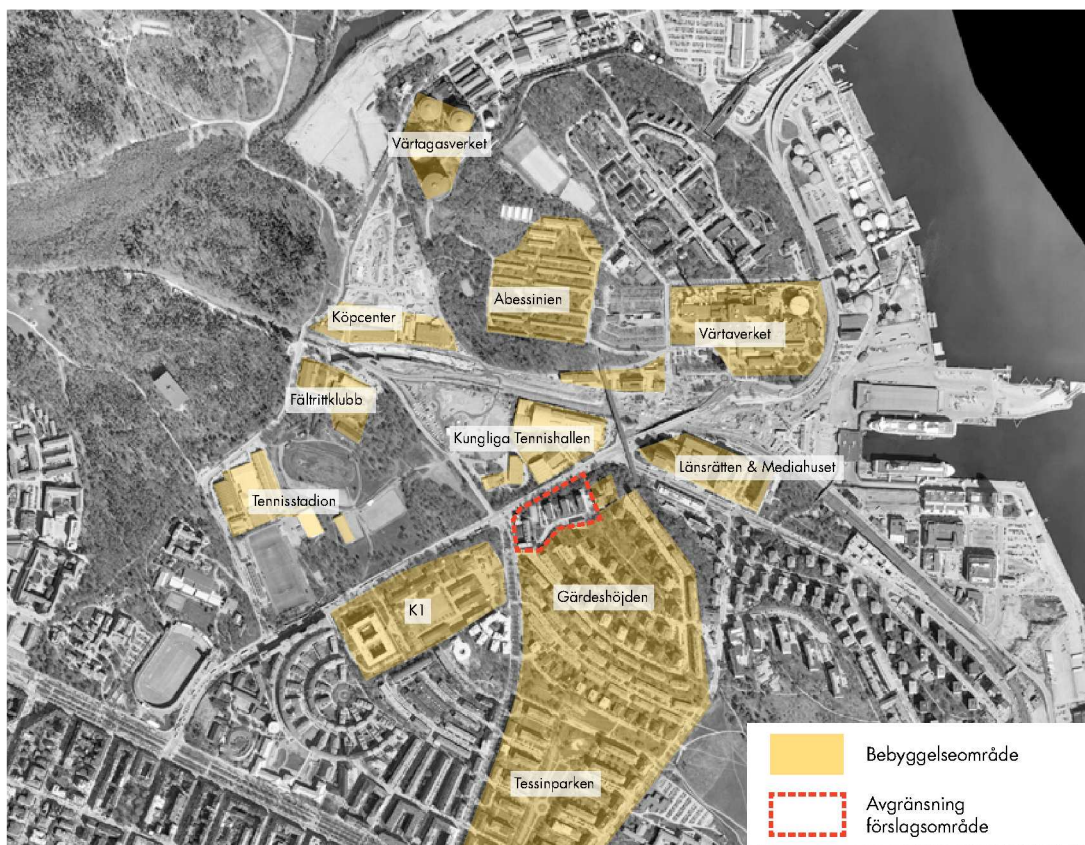
På den norra sidan av Lidingövägen finns stora öppna gräsfält blandat med några mindre kullar där det framför allt växer ekar i olika storlekar, se karta 3 på sidan 12. Längre norrut breder en blandlövskog



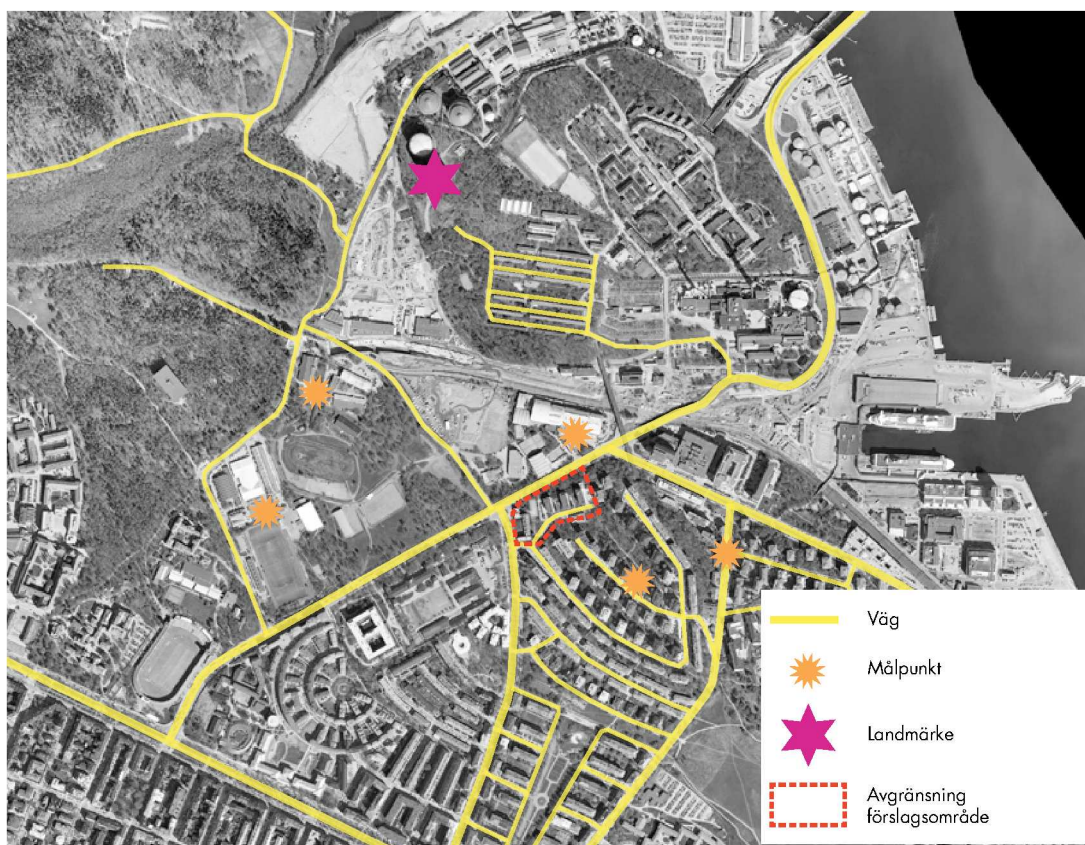
Karta 2. Höjder och rumsbildningar i landskapet.



Karta 3. Vegetation i det omgivande landskapet.



Karta 4. Omgivande bebyggelse.



Karta 5. Vagnät, målpunkter och landmärken i omgivningarna.

med inslag av ädellövskog ut sig över höjderna vid Abessinien, Ugglebacken och i Lill-Jansskogen. Lidingövägen kantas av träd och buskar som bildar en grön och lummig inramning av gaturummet. Längs den norra sidan av Lidingövägen står några grova ekar som klassas som värdefulla enligt den ekinventering som är utförd 2007 av Ekologigruppen (Ekologigruppen AB, 2012).

Bebyggelse

Förslagsområdet ligger i den norra utkanten av stadsdelen Gärdet, se karta 4 på sidan 13. Med sin funktionalistiska bebyggelse från 1930- och 40-talen representerar stadsdelen en arkitektoniskt viktig period i Stockholms stadsutveckling. Här finns ett väl avvägt förhållande mellan byggnader, parker och naturlandskap. Karaktäriserande för området är att bebyggelsen på Gärdeshöjden betonar terrängens naturliga höjdskillnader genom att högre punkthus har placerats på de högsta nivåerna för att sedan trappas ned i våningshöjd med den naturliga topografin. Punkthusen är väl synliga på håll och Gärdeshöjden bildar en siluett som är viktigt för den totala upplevelsen av Gärdet, framförallt från söder och öster. I anslutning till förslagsområdet ligger några funktionalistiska bostadshus i 6-9 våningar uppe på höjden, varav några i suterräng ner i sluttningen.

Skivhusen inom förslagsområdet är ritade av arkitekt Erik Thelaus och uppfördes år 1959-1961. Byggnaderna är åtta våningar höga, sammanlänkade med en lägre byggnadsdel i varierande höjd om en till tre våningar mot norr och inrymmer ca 450 studentrum. Den sammanlänkande lågdelen mot norr inrymmer entréer, servicekontor, gemensamhetslokal samt studentlägenheter. Parkeringsgarage finns i två källarvåningar. Garaget angörs i fastighetens västra del. En bilverkstad med enklare butik finns i anslutning till garaget. Byggnaderna är uppförda i betong och hade ursprungligen fasader i ljus puts med fönsterbröstning i eternit. Idag är byggnaderna tilläggsisolerade och klädda i plåt i en ljus kulör. Det som tydligt skiljer mot den äldre Gärdesbebyggelsen är att skivhusen har en mer ordnad placering på en uppbyggd



Vy västerut från Studentbacken. Till vänster Fortums elhus och till höger de tre skivhusen från 1961.

terrass, och utan samma anpassning till den naturliga topografin och den ursprungliga vegetationen.

I slutningen mellan husen på Gärdeshöjden och skivhusen finns ett elhus i rött tegel. Elhuset ligger inbäddat i släntens vegetation samtidigt som det bildar fasad mot gatan. I den västra delen av förslagsområdet ligger ett tidigare tingshus som idag används som skola. Södra Roslags Tingsrätt uppfördes 1951 efter ritningar av arkitekten Karl Karlström. Strax öster om de tre skivhusen har man nyligen byggt två nya punkthus i 8-9 våningar och med fasader i vit puts. Norr om Lidingövägen ligger Kungliga Tennishallen som byggdes efter ritningar av arkitekt Sture Frölén och invigdes hösten 1943. I anslutning till huvudbyggnaden finns ett antal utomhusbanor och andra komplementbyggnader. Alldeles i närheten ligger Akademikliniken som är en relativt ny byggnad. På Storängsbotten och längre västerut i det som kallas Idrottsparken återfinns en stor variation av olika typer av byggnader och anläggningar. Till stor del utgörs dessa av idrottsanläggningar, såsom Östermalms IP, tennistadion och ryttarstadion. Området innehåller många funktioner och aktiviteter, men kan upplevas lite rörigt och utan organiserad struktur.

Norr om Kungliga Tennishallen, på andra sidan järnvägen, ligger bostadsområdet Abessinien med typiska skivhus från 1930-talet. Även detta område är utpekade som ett delområde inom riksintresset för Stockholms innerstad. Strax västerut står de karaktäristiska gasklockorna, varav två är ritade av arkitekten Ferdinand Boberg under slutet av 1800-talet. Öster om förslagsområdet, på andra sidan av Tegeluddsvägen, ligger Länsrätten i ett tolvvåningshus byggt på 60-talet och det så kallade Mediahuset där bland annat TV4 håller till, byggt 1964 och ombyggt 2005-2007. Längre österut breder Värtahamnen ut sig med en rad olika verksamheter och bebyggelse typer. Det är också här som Stockholms stora stadsutvecklingsprojekt, Norra Djurgårdsstaden håller på att byggas.

Rumsbildningar

Den stora öppna ytan norr om Lidingövägen, Idrottsparken, utgör ett stort och tydligt landskapsrum som avgränsas och definieras av de skogsbevuxna höjderna runt omkring och bebyggelsen i slänten upp mot Gärdeshöjden, se karta 2 på sidan 12. Det kan dock vara svårt att uppleva området som ett sammanhållet rum eftersom de, till synes slumpartat utplacerade byggnaderna och anläggningarna skapar en miljö utan tydlig och organiserad struktur.

Inom förslagsområdet har några mindre rumsbildningar skapats, dels i Studentbackens gaturum, mellan skivhusen och slänten upp mot Gärdeshöjden, dels på gårdarna mellan skivhusen med de låga byggnaderna som avskärmning ut mot Lidingövägen. Även vägrummet utmed Lidingövägen utgör en rumsbildning som är väl definierad av träd och buskar som skapar en grön inramning.

Landmärken

Inom förslagsområdet finns inga utmärkande byggnader eller landskapselement som fungerar som landmärke i området. Värtagasverkets högsta gasklocka från 1932 är karaktäristiskt utformad, tillräckligt hög och placerad på ett sätt att den utgör ett landmärke i omgivningarna,

se karta 5 på sidan 13. Gasklockan är synlig över ett stort område och ökar orienterbarheten och bidrar till områdets identitet. I framtiden kan en av gasklockorna komma att bli ersatt av ett 140 meter högt cylinderformat bostadshus, ritat av arkitekterna Herzog & Meuron. Den nya byggnaden antas utgöra det nya landmärket i området (hemsida: Stockholms stad - Detaljplan Gasklocka 3 och 4):

"På samma sätt som plåtklockan har symboliserat gasverkets forna betydelse för staden kommer den nya byggnaden att utgöra en symbol för miljöstadsdelen Norra Djurgårdsstaden".



Utsikt från Furusundsgatans vändplan ut över de befintliga skivhusen och Gasklockan som fungerar som landmärke i området.

Vägnät och målpunkter

Förslagsområdet ligger i direkt anslutning till Lidingövägen, som går mellan Valhallavägen och Lidingöbron. Vägen är hårt trafikerad, dels eftersom det är den enda vägen att ta sig ut till Lidingö, dels på grund av att en stor del av trafiken ut till Frihamnen passerar här. I väster avgränsas förslagsområdet av Erik Dahlbergsgatan, som sträcker sig mellan Valhallavägen och Lidingövägen. Genom området går Studentbacken som är en mindre lokalgata med återvändsgränd. Strax öster om förslagsområdet finns en park som utgör ett viktigt rörelsestråk för fotgängare och cyklister. Målpunkter inom området skulle kunna vara Gärdets tunnelbanestation, eller någon av idrottsanläggningarna norr om Lidingövägen, se karta 5 på sidan 13.

Landskapsbild

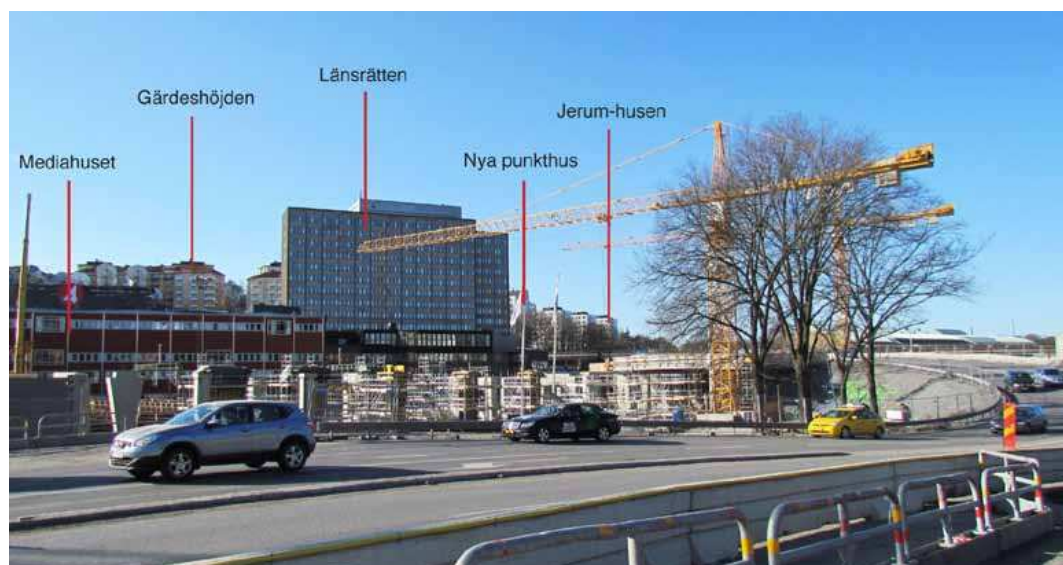
Med landskapsbild menas det visuella uttrycket både i den lilla skalan och i den stora landskapliga skalan. Landskapsbilden utgörs av den visuella upplevelsen av landskapet och kan ses som en struktur som har uppstått som följd av historiens lopp. Landskapets olika beståndsdelar bygger tillsammans upp en struktur med landskapsrum och helhetsmiljöer, som kommer att påverka vår upplevelse och bild av landskapet.

Kuperad och vegetationsrik stadsdel

Utredningsområdet ligger i ett sprickdalslandskap med höjder och sänkor, och riklig vegetation med stor mångfald. I närområdet finns många stora ståtliga ekar med stark karaktär. Förslagsområdet ligger i sluttningen ner från Gärdeshöjden och är till viss del synligt från omgivningarna. Området har en relativt naturlig karaktär med naturliga planteringar som utgör en buffert mellan den trafikerade Lidingövägen, studentbostadsområdet Jerum och Gärdeshöjden, både visuellt och funktionellt. Från Lidingövägen är förslagsområdet väl synligt och även om bebyggelsen är inbäddad i vegetation uppfattas området som något splittrat och karaktärlöst. Trots närheten till Lilla Värtan upplevs ingen närhet till vatten.

Stor variation av byggnader och skala

Landskapsbilden kring förslagsområdet upplevs främst från norr. Häriifrån uppfattas de tre skivhusen i åtta våningar, tillsammans med omgivande bebyggelse och med Gärdeshöjden i fonden, som en markerad avgränsning mot den mer öppna yta som utgörs av Storängsbotten och Idrottsparken. I ett helhetsperspektiv finns en stor variation av bebyggelse i anslutning till förslagsområdet. Gärdesstadens funktionalistiska bebyggelse möter det tidstypiska tingshuset från 50-talet, de tre skivhusen, Länsrätten och Mediahuset från 60-talet samt de nybyggda punkthusen från tidigt 2000-tal. Detta ger ett splittrat uttryck i



Vy från Lidingövägen norrifrån. Förslagsområdet ligger i ett gränsland mellan den ordnade och strukturerade stadsdelen Gärdet och det komplexa industri- och trafiklandskapet som breder ut sig norrut och österut.

karaktär och stil samtidigt som byggnadernas volymer tillsammans medverkar till att definiera landskapsrummet vid Storängsbotten.

Det sker en skalförskjutning från Gärdeshöjdens väl avvägda förhållanden mellan bebyggelse, mellanrum och vegetation, till de mer storskaliga byggnadskropparna som breder ut sig utan ordnad struktur på andra sidan Lidingövägen och Tegelluddsvägen. Förslagsområdet ligger i övergångszonen mellan den mer mänskliga skalan uppe på Gärdeshöjden och den storskaliga bebyggelsen nedanför.

I gränslandet mellan stad och periferi

Förslagsområdet ligger i ett gränsland mellan den ordnade och strukturerade stadsdelen Gärdet, det komplexa industri- och trafiklandskapet och det oorganiserade parklandskap med idrottsanläggningar som breder ut sig norrut och västerut. Uppe på Gärdeshöjden finns en etablerad och välstrukturerad stadsdel med en stark karaktär. Förslagsområdet, som ligger i Gärdeshöjdens norrsnittning, utgör bebyggelsegräns mellan stadsbebyggelsen på Gärdet och det öppna rummet på Storängsbotten. Norr om Lidingövägen och Tegelluddsvägen upplevs landskapet mer splittrat och med avsaknad av en stark sammanhållen karaktär. Sambandet mellan dessa områden är helt brutet och här finns en känsla av att befinna sig i stadens periferi med hamnen och industriområdet alldeles i närheten. Idag utgörs stora delar av utredningsområdet av byggarbetsplats och området står inför en stor förändring. Det kan därför vara svårt att med säkerhet beskriva hur landskapsbilden kommer att se ut i framtiden. Det saknas idag en tydligt samband mellan Gärdeshöjden och Storängsbotten /Värtahamnen, vilket medför att förslagsområdet hamnar i något av ett gränsland.

Inom förslagsområdet präglas landskapsbilden av samma gränslandskarakaktär som nämnts tidigare. Den lite slyiga slänten och elhusets ”stumma” fasad bidrar till att försvaga områdets karaktär av en levande stadsdel. Det är tydligt att man befinner sig i ett gränsland mellan olika områden. Studentbackens gaturum definieras av slänten upp mot Gärdeshöjden och bebyggelsen inom området.



Vy över de befintliga skivhusen från Lidingövägen söderifrån. Bakom träden skymtar man bebyggelsen på Gärdeshöjden.

Anonym del av landskapsbilden

Förslagsområdet är inte särskilt exponerat eller märkbart synligt från någon speciellt värdefull plats. Utmed Lidingövägen ingår området i ett varierat väglandskap med olika typer av bebyggelse blandat med riklig vegetation, och utan någon säregen karaktär. Härifrån är bebyggelsen uppe på Gärdeshöjden något synlig under de årstider som träden inte bär löv. Sommartid skymmer trädkronorna stora delar av bebyggelsen och man kan få en skymt endast vid några få punkter. Även om Storängsbotten och Idrottsparken utgör ett relativt öppet landskapsrum finns det få platser med vida utblickar över förslagsområdet. Den kuperade marken i kombination med byggnader, trädungar och vegetationen utmed Lidingövägen bidrar till att skymma utsikten över förslagsområdet. Inom Kungliga Tennishallens område är förslagsområdet påtagligt, framför allt de tre skivhusen som bildar fasad mot den mer öppna ytan. Längre bort mot Fältrittklubbens ridbana och tennisstadion är förslagsområdet knappt synligt bakom träden. Förslagsområdet är inte synligt från Lill-Jansskogen som ligger strax nordväst om Idrottsparken och är det historiskt värdefulla landskap inom Nationalstadsparken som ligger inom rimligt avstånd.



Siluetten över förslagsområdet, Gärdeshöjden och K1-området sedd från Ryttarstadion, Gröna banan, i väster. Bebyggelsen ligger inbäddad i vegetation och det finns ingen särskild byggnad eller annat element som sticker ut. Till höger syns siluetten av K1:s karaktärsfulla huvudbyggnad.

Stadens siluett

Inom förslagsområdet finns inga speciella element som har någon utmärkande betydelse i stadens siluett. Från väster består siluetten av en trädbeklädd kulle där man kan ana huskropparna som sticker upp bakom vegetationen. Norrifrån är det svårt att få en sådan utblick över området eftersom höjden vid Abessinien är skogsbeklädd och utsikten skymms av stora träd. Skulle man få en utblick över området härifrån bedöms avståndet vara så stort att en förändring inom förslagsområdet troligtvis inte blir märkbar.

Utblickar från Gärdeshöjden

Från Gärdeshöjden utgörs landskapsbilden framför allt av utblickar över det öppna landskapsrummet vid Storängsbotten, stadsdelen Abessinien, gasklockorna och vidare ut över området för den framtida stadsdelen Norra Djurgårdsstaden. På Gärdeshöjden är det framförallt från slutet av Furusundsgatan som området är synligt. Platsen utgörs idag av en vändplan kantad av bilparkering och trottoar med cykelparkering. I sluttningen ner mot Studentbacken växer idag några storvuxna träd som delvis skymmer utsikten, framför allt sommartid när träden bär löv. De befintliga skivhusen bryter idag horisontlinjen sett från gatunivån vid vändplanen, även om man fortfarande kan se emellan byggnadskropparna. Utsikten är friare från de terrasser som tillhör de bostadshus som ligger i anslutning till vändplanen och från byggnadens övre våningar antas utblickarna vara påfallande.

Relation till Kungliga Nationalstadsparken

Förslagsområdet ligger inom området för Kungliga Nationalstadsparken, som sträcker sig från Sörentorp och Ulriksdal i norr till Djurgården och Fjärderholmarna i söder, se karta 6 nedan. För

Nationalstadsparkens område inom Stockholms Stad har man tagit fram en översiktsplan som antogs av kommunfullmäktige den 20 april 2009. Översiktsplanen ger vägledning för beslut om användningen av mark och vatten och hur den byggda miljön ska utvecklas och bevaras. Nationalstadsparken utgör ett riksintresse med ett särskilt skydd i miljöbalken. Lagskyddet syftar till att långsiktigt slå vakt om helheten i ett historiskt landskap, både vad gäller parklandskap och naturmiljöer och mer bebyggda och anlagda områden.

Den del av Nationalstadsparken som ligger i anslutning till förslagsområdet har en hög grad av bebyggelse och det är därför viktigt att bevara de ekologiska spridningssamband som finns här.



Karta 6. Förslagsområdet i förhållande till Nationalstadsparken.

Lagbestämmelser för Nationalstadsparken

Kungliga Nationalstadsparken är av riksintresse enligt miljöbalken 4 kap 7 §. Inom en Nationalstadspark får ny bebyggelse och nya anläggningar komma till stånd och andra åtgärder vidtas endast om det kan ske utan inträng i parklandskap eller naturmiljö och utan att det histo-

riska landskapets natur- och kulturvärden i övrigt skadas. Det innebär bland annat att de mer bebyggda och anlagda områdena inte får utvidgas in i parklandskap eller naturmiljöer. Parker och särskilt värdefulla naturmiljöer som är belägna inom mer bebyggda och anlagda områden får heller inte skadas.

Nationalstadsparken har avgränsats med syftet att skydda ett historiskt landskap med sina natur- och kulturvärden. I Nationalstadsparken ingår därför inte enbart områden som utgör stora park- och naturområden, utan även delar som är kraftigt exploaterade. En helhetssyn på landskapets värden ansågs viktigare vid lagregleringen, än att området skulle ha en homogen karaktär. Lagskyddet för Nationalstadsparken har inte utformats som för ett bevarandeområde med stopp för alla förändringar, utan villkor har formulerats för att pröva ny bebyggelse och nya anläggningar inom området. Avsikten är att områdets huvudstruktur ska bestå på lång sikt (Översiktsplan för Nationalstadsparken Stockholmsdelen).

Gärdesstaden

Förslagsområdet ligger inom Gärdesstaden vilken ingår i Nationalstadsparken som en mer bebyggd och anlagd del. För de mer bebyggda och anlagda områdena gäller att de kan förändras och kompletteras med ny bebyggelse och anläggningar under förutsättning att detta inte medför skada på det historiska landskapets natur- och kulturvärden.

Gärdesstadens funktionalistiska bebyggelse representerar en arkitektonisk era i Stockholms utveckling där förhållandet mellan byggnader, parker och naturlandskapet definierar området. Gärdesstaden har genom åren anpassats till nya förutsättningar med bibehållna kvaliteter i den ursprungliga arkitekturen. Eventuella tillägg som exempelvis ändringar i markanvändning eller nyttjande ska även fortsättningsvis ske på sådant sätt att områdets boendekvaliteter bibehålls och natur- och kulturvärden bevaras (Översiktsplan för Nationalstadsparken Stockholmsdelen).

Markanvändning och utveckling

Verksamheterna inom Nationalstadsparkens mer exploaterade områden är beroende av att kunna utvecklas och förnyas med hänsyn till förändrade behov och förutsättningar. Markanvändningen för områdena är därför definierad på ett övergripande sätt och avser inte enbart redan etablerade verksamheter eller byggnader. Nationalstadsparkens värden är inte beroende av att enbart befintliga verksamheter får finnas inom områdena. Som utgångspunkt gäller att områdena inte kan utvidgas men att de kan förändras och kompletteras om åtgärderna inte medför skada på det historiska landskapets natur- och kulturvärden. Det kan vara landskapets och bebyggelsemiljöernas karaktär, kulturhistoriska värden inom bebyggelsemiljöer, enskilda byggnader, parker och anläggningar. Särskilt värdefull naturmark och vegetation inom områdena ska bevaras och förstärkas (Översiktsplan för Nationalstadsparken Stockholmsdelen).

Spridningszon för Nationalstadsparkens naturvärden

Landskapsanalys, Kv. Väbeln 2 & 3
Slutversion
27 februari 2014

När Gärdesstaden byggdes värderades terränganpassning och bevarad natur kring husen högt. Än idag återfinns därför inom området skogsrester med förhållandevis välbevarade naturmiljöer på allmän platsmark och på tomtmark. Området är högt exploaterat men fungerar ändå, tillsammans med Idrottsparken norr Lidingövägen, som en viktig ekologisk spridningszon mellan de större kärnområdena Norra och Södra Djurgården. Kärnområdenas naturvärde är beroende av fungerande spridningssamband. I översiktsplanen anges att naturmarken inom utredningsområdet innehåller naturvärden som har stor betydelse för spridningsfunktionen. Inslaget av välbevarade naturmiljöer, även grova ädellövträd och barrträd, är här förhållandevis stort. Utredningsområdet ingår också i stadens habitatnätverk för eklevande arter och har betydelse för de eklevande arternas spridning (Stockholms Stad, 2011, Planbeskrivning S-Dp 2010-11732-54 Detaljplan för Väbeln 2).

För att Nationalstadsparkens naturvärden ska bestå på lång sikt behöver naturmark och vegetation inom spridningszonen bevaras och skötas på ett ekologiskt gynnsamt sätt. Det gäller särskilt äldre ädellövträd och andra naturpräglade marker, samt att skapa förutsättningar för återväxt. Mindre förändringar i markanvändningen kan göras så länge som strukturen i landskapet bibehålls och uppsplittringen inte ökar (Stockholms Stad, 2009, Översiktsplan för Nationalstadsparken Stockholmsdelen).

Planförslagets påverkan på Nationalstadsparken

I översiktsplanen för Nationalstadsparken anges att Gärdesstaden ska vidareutvecklas som ett bebyggt område med bevarade värden för natur och kultur. Naturmark, vegetation och landskapsstruktur som har särskild betydelse för den ekologiska spridningsfunktionen ska bevaras och möjligheter att förstärka spridningsfunktionen ska tas tillvara.

Planförslaget för Väbeln 3 innebär att befintliga skivhus kan byggas på med upp till ytterligare tre bostadsvåningar samt byggas till med sidoställt kopplade tillbyggnader norrut. Den östra länkbyggnaden ersätts av en ny byggnad med upp till fem våningar sett från gården och den västra länkbyggnaden tas bort. På den östliga gården möjliggörs byggrätt för en komplementbyggnad i en våning. Dessutom innebär planförslaget för Väbeln 2 att en ny byggnad, med upp till 10 våningar sett från Studentbacken och 12 våningar sett från Lidingövägen, uppförs på befintlig parkeringsplats.

Naturvärden och spridningssamband

Planförslaget medför att tio träd i slänten kommer att avverkas, varav sju är almar där flera har konstateras ha almsjuka. De övriga tre träden utgörs av lönn och björk. Dessutom kommer ca 500 kvm att tas i anspråk av det som idag kategoriseras som naturmark. Detta skulle kunna tolkas som att det går emot lagstiftningen för Nationalstadsparken (4 kap. 7 §) där det anges att ny bebyggelse och nya anläggningar endast får komma till stånd om det kan ske utan intrång i parklandskap eller naturmiljö. Samtidigt anges i översiktsplanen att det

som klassas som mer bebyggda och anlagda områden kan förändras och kompletteras med ny bebyggelse och anläggningar under förutsättning att detta inte medför skada på det historiska landskapets natur- och kulturvärden.

Planförslaget innebär dessutom att 290 kvm av befintlig byggnad rivs och mark frigörs för att stärka spridningsvägarna. Den bevuxna marken i den norra delen av fastigheten lämnas orörd i de delar som inte bebyggs och de ekar som står här ges en skyddsbestämmelse. En planbestämmelse om utökad bygglovplikt för trädfällning införs inom hela fastigheten.

På- och tillbyggnaderna samt nybyggnationen kommer att medföra en ökad beskuggning av värdefulla träd utmed Lidingövägen samt naturområdet i sluttningen ner mot Lidingövägen, vilket är klassat som område som har särskild betydelse för Nationalstadsparkens biologiska mångfald. Byggnaderna är placerade i en nord-sydlig riktning och därför blir de ökade skuggeffekterna något begränsade. Skuggningen påverkar främst träd i slänten ner mot Lidingövägen. Dessa kommer att bli biologiskt påverkade av den ökade beskuggningen. De träd som på sikt hade kunnat utveckla höga naturvärden för exempelvis vedlevande svampar och insekter kommer inte att kunna göra det i samma grad. De värdefulla gamla ekarna längs med norra sidan av Lidingövägen bedöms inte bli påverkade av en ökad beskuggning på ett betydande sätt.

På den östliga gården möjliggörs bygg rätt för en komplementbyggnad i en våning. Uppförandet av denna byggnad innebär att viss befintlig grönyta tas i anspråk, men bedöms inte få några konsekvenser eftersom spridningssambandet inom denna gård redan är brutet. Däremot kan ett borttagande av den västra länkbyggnaden bidra till att stärka det ekologiska spridningssambandet i området.

I samband med planarbetet för både Våabeln 2 och Våabeln 3 har studier gjorts av konsekvenser för spridningssamband i området med förslag på kompensationsåtgärder. Med dessa åtgärder bedöms på- och tillbyggnader samt nybyggnationen inte medföra försvagade ekologiska samband.

Det historiska landskapet

Förslagsområdet är inte märkbart synligt från något område som kan klassas som historiskt landskap inom Nationalstadsparken. Eventuellt skulle det kunna vara synligt från någon punkt utanför det studerade området, men då bedöms avståndet vara så pass stort att en förändring inom förslagsområdet inte kommer att påverka de kulturhistoriska värdena på platsen.

Relationer till riksintresset Stockholms innerstad, område Gärdet

Landskapsanalys, Kv. Våbeln 2 & 3

Slutversion

27 februari 2014

Förslagsområdet angränsar till utpekat område för "Riksintresse för kulturminnesvården: Stockholms innerstad med Djurgården", och området för Gärdet. Riksintresset Stockholms innerstad beskrivs på följande sätt i rapporten "Riksintressanta kulturmiljöer", Riksantikvarieämbetet 1990 (hemsida: Riksintresset för kulturminnesvården: Stockholms innerstad med Djurgården):

"Det strategiska läget för handel och försvar i mötet mellan Mälaren och Saltsjön och de topografiska förhållandena har givit staden mycket speciella förutsättningar och har starkt präglat stadsbilden. Anpassningen till naturen, fronten mot vattenrummen och den begränsade hushöjden är viktiga karaktärsdrag. Stockholms roll som rikets politiska och administrativa centrum sedan tidig medeltid har medfört att utvecklingen inom byggnads- och stadsplanekonsten fått särskilt tydliga uttryck, med alla epoker väl representerade."

Inom det generella området för riksintresset Stockholms innerstad har några specifika miljöer pekats ut som speglar olika epoker eller som kunnat berätta något väsentligt om äldre tiders syn på den byggda miljön (hemsida: Riksintresset för kulturminnesvården: Stockholms innerstad med Djurgården). Här omnämns speciellt Gärdet som ett uttryck för det moderna välfärdssamhället:

"Gärdet byggdes ut 1932–37. Arkitekturens genomgående funktionalistiska formspråk har här inordnats i en stadsplan med såväl monumentala drag som öppna och storskaliga former enligt 1930-talets stadsbyggnadsidéer."



Karta 7. Förslagsområdet i förhållande till Riksintresset Stockholms innerstad.

Förslagsområdet ligger i direkt anslutning till det utpekade delområdet Gärdet som i stort avgränsas av Valhallavägen, Värtavägen och Erik Dahlbergsgatan, se karta 7 på föregående sida.

Funktionalistiskt stadsbyggnadsideal

Riksintresset grundas på stadsplanens uppbyggnad med genomgående funktionalistiskt formspråk. Gärdesstaden byggdes ut under 1930-talet med början runt Tessinparken, Askrikegatan och avslutades med Gärdeshöjden i början av 1940-talet. Den nya bebyggelsen i stenstadens utkant kom att formas efter funktionalismens idéer om stadsbyggande, med ett friare och öppnare planmönster, ofta med hög täthet. Bebyggelsen gavs en starkt sammanhållen karaktär och ett tydligt förhållningssätt till landskapet. De flesta husen har putsade, ljusa fasader försedda med balkonger och flacka tak. Trots byggnadernas individuella utformning upplevs bebyggelsen som enhetlig. Bebyggelsen runt Tessinparken utgörs av en mer monumental och representativ bebyggelse medan Gärdeshöjden bebyggdes med en mer varierad bebyggelse som var mer oregelbundet placerad och anpassad till topografin – låga punkthus och lamellhus som en front mot Tessinparken, och högre punkthus på höjden. Området speglar en stadsbyggnadsepok i Stockholms utveckling (Stockholms Stad, 2009, Översiktsplan för Nationalstadsparken Stockholmsdelen).

Lagbestämmelser kring riksintresse för kulturminnesvården

För ett område som omfattas av riksintresse för kulturminnesvården gäller, enligt Miljöbalken 3 kapitlet 6 §, att man inte får vidta åtgärder som kan orsaka påtaglig skada på området eller de värden som ligger till grund för riksintresset. Även om förslagsområdet inte omfattas av riksintresset så ligger det så pass nära att förändringar inom området kan komma att påverka värden inom riksintresset. Det är därför viktigt att utreda på vilket sätt en förändring inom området kan få för konsekvenser.

Planförslagets påverkan på riksintresset Stockholms innerstad, område Gärdet

Planförslaget för Väbeln 3 innebär att befintliga skivhus kan byggas på med upp till ytterligare tre bostadsvåningar samt byggas till med sidoställt kopplade tillbyggnader norrut. Den östra länkbyggnaden ersätts av en ny byggnad med upp till fem våningar sett från gården och den västra länkbyggnaden tas bort. På den östliga gården möjliggörs byggrätt för en komplementbyggnad i en våning. Dessutom innebär planförslaget för Väbeln 2 att en ny byggnad, med upp till 10 våningar sett från Studentbacken och 12 våningar sett från Lidingövägen, uppförs på befintlig parkeringsplats. Båda dessa förslag kommer att innebära förändringar i områdets landskapsbild.

På- och tillbyggnad av befintliga skivhus

De befintliga skivhusen är idag åtta våningar höga och syns från Lidingövägen och från vissa delar av Storängsbotten. Gärdeshöjden som ingår i området för riksintresset skymms till viss del redan idag av



De tre bilderna visar samma vy i tre scenarier; utan påbyggnad (befintlig situation), endast på- och tillbyggnad på Väbeln 3 samt på- och tillbyggnad på Väbeln 3 samt ny byggnad på Väbeln 2 (enligt planförslagen).

Foto: Stadsbyggnadskontoret Stockholms Stad

Montage: White Arkitekter

dessas byggnader samt närliggande vegetation. Från Lidingövägen norrifrån skymmer dessutom Länsrättens byggnad utsikten över Gärdeshöjden. Söderifrån kan man skymta Gärdeshöjden genom träden, under de årstider som träden inte bär löv. Sommartid skymmer träd-kronorna stora delar av bebyggelsen och man kan få en skymt endast vid några få punkter. Eftersom Gärdeshöjden idag är inlemmad i omgivande bebyggelse och vegetation är området inte särskilt utsatt eller exponerat. Av denna anledning bedöms på- och tillbyggnad av de befintliga skivhusen inte påverka landskapsbilden av Gärdeshöjden på ett märkbart negativt sätt.

En på- och tillbyggnad av de befintliga byggnaderna skulle främst komma att bli synlig från Furusundsgatans vändplan och den utskjutande terrassen uppe på Gärdeshöjden. Man kan anta att sommartid, när träd-kronorna pryds av löv, är byggnaderna och således en eventuell förändring mindre påtaglig. Redan idag bryter byggnaderna horisontlinjen om man står i marknivå vid vändplanen. Med tanke på platsens utformning och karaktär med höga träd som skymmer utsikten, antas inte platsen vara av särskilt intresse. Däremot kan en på- och tillbyggnad komma att påverka enskilda intressen bland de boende i närheten. Dagens utsikt kommer att påverkas, även om man kan anta att en majoritet fortfarande kommer att ha utblickar mellan husen.

De befintliga byggnaderna bedöms redan idag bryta av mot Gärdeshöjdens karaktär och skala. Det som tydligt skiljer mot den äldre Gärdesbebyggelsen är att skivhusen har en mer ordnad placering utan samma anpassning till topografi och vegetation. Förslagsområdet utgör idag en tydlig gräns och bryter det landskapliga sambandet mellan Gärdestaden och parkområdet norrut. Redan idag sker här ett tydligt skifte både i skala och struktur. Jerum-husen innebär redan idag en större skala jämfört med Gärdesbebyggelsen. Ytterligare våningar på husen samt planerade tillbyggnader enligt planförslaget kommer inte att överstiga de högsta höjderna på Gärdeshöjden. På- och tillbyggnaderna kommer att förstärka skillnaden mellan Jerum-husen och bebyggelsen på Gärdeshöjden, men bedöms inte medföra någon betydande skada för landskapsbilden.

Ekologigruppen bedömer att förslaget med en på- och tillbyggnad med upp till tre våningar inte riskerar att medföra påtaglig skada på riksintresset.

Ny byggnad på befintlig parkeringsplats

Mellan de befintliga skivhusen och det gamla tingshuset ligger idag en parkeringsplats där man föreslår att uppföra en ny byggnad. Här gäller i princip samma som för de befintliga skivhusen; området bedöms redan idag bryta av mot Gärdeshöjdens karaktär och skala och här sker ett skifte i struktur. För att åstadkomma en mjuk övergång från Gärdeshöjden och ner mot det gamla tingshuset bör dock den nya byggnaden förhålla sig till dessa i både färg, form och skala.

Ekologigruppen bedömer att förslaget med en ny byggnad på den befintliga parkeringsplatsen inte riskerar att medföra påtaglig skada på riksintresset.

Sammanfattning

Under förutsättning att man går försiktigt fram bland värdefulla befintliga träd när på- och tillbyggnaderna samt nybyggnationen uppförs kommer det ekologiska spridningssambandet att kunna behållas eller till och med förstärkas. Genom att den västra länkbyggnaden tas bort finns goda förutsättningar för att spridningssambandet i området stärks. Biologiska värden inom Nationalstadsparken bedöms inte påverkas negativt av planförslagen. Värdefulla träd längs med Lidingövägen bedöms ej påverkas negativt av beskuggning i någon större omfattning. Däremot kommer träd i sluttningen ner mot Lidingövägen som på sikt hade kunnat utveckla höga naturvärden hämmas av skuggningen.

Tillbyggnaderna norrut medför att träd avverkas och naturmark tas i anspråk vilket innebär att området kan mista något av sin nuvarande lummiga karaktär. Planförslagen bedöms dock inte innebära en märkbart negativ påverkan på landskapsbilden. Förslagsområdet är inte särskilt synligt från något område som kan klassas som historiskt landskap inom Nationalstadsparken. Gärdeshöjdens värden bedöms inte ta någon betydande skada eftersom området redan idag till stor del är dolt bakom vegetation och bebyggelse norrifrån. Värdefulla delar av det historiska parklandskapet bedöms inte påverkas på något märkbart sätt. De föreslagna på- och tillbyggnaderna samt den nya byggnaden innebär mer storskalig bebyggelse, men bedöms fortfarande rymmas inom den befintliga skalförskjutning som redan råder i området och bedöms därför inte innebära någon påtaglig skada för Nationalstadsparken.

Värdefulla landskapliga samband mellan Gärdesstaden och omgivningarna norrut är redan brutna i dagens situation. Det finns redan flera storskaliga byggnader i anslutning till området för riksintresset och ytterligare våningar, tillbyggnader och nya byggnader enligt planförslaget bedöms inte medföra någon betydande skillnad. Det bedöms inte finnas någon risk för att planförslagen innebär någon påtaglig skada på det område som omfattas av riksintresset Stockholms innerstad, område Gärdet. Däremot kan på- och tillbyggnader samt en ny byggnad komma att påverka utsikterna från vissa lägenheter uppe på Gärdeshöjden.

Förslag till åtgärder

Nya landskapliga samband

Redan idag är det landskapliga sambandet mellan Gärdesstaden och området norr om Lidingövägen svagt, och kopplingen skulle behöva stärkas. Idag fungerar Lidingövägen som en barriär i området och genom att ta ett helhetsgrepp på det här området skulle man kunna minska barriäreffekten och knyta samman bebyggelsen söder om vägen med parklandskapet norrut på ett tydligare sätt än idag. De planerade på- och tillbyggnaderna samt den nya byggnaden skulle kunna innebära en markering att något nytt händer i stadsstrukturen och på så vis symbolisera transformationen mellan gammalt och nytt - mellan Gärdeshöjdens äldre bebyggelse och den framtida stadsdelen Norra Djurgårdsstaden.

Avvägd skala och krav på utformning

Det är viktigt att skivhusen och den nya byggnaden behåller en väl avvägd skala i förhållande till omgivningen. Stor vikt bör läggas vid att skapa harmoniska rumsligheter mellan skivhusen, den nya byggnaden och omgivningen. Tillbyggnaderna och den nya byggnaden bör anpassas efter terrängen och värdefull befintlig vegetation. Man kan tänka sig att en variation av hushöjder skulle kunna skapa ett mer levande område och undvika en ”stum front” som kan få något av en barriäreffekt mot området norr om Lidingövägen.

På- och tillbyggnader av de befintliga skivhusen handlar inte bara om höjder och volymer, utan ställer också stora krav på arkitektonisk utformning. På- och tillbyggnaderna bör utformas i harmoni med de befintliga byggnaderna och dess omgivning, men samtidigt skilja sig från dagens utförande för att markera att det är ett senare tillägg. Även den nya byggnaden bör utformas med höga krav på arkitektonisk utformning. Byggnaden bör förhålla sig till de tre skivhusen och eventuella på- och tillbyggnader och samtidigt utformas med hänsyn till både Gärdeshöjden och det gamla Tingshuset. Den nya byggnaden på Våbeln 2 bör skilja sig från skivhusen på Våbeln 3 i form, färg och höjd, för att undvika en monoton miljö.

Följande åtgärder föreslås för att skapa en harmonisk och levande miljö:

- Tillbyggnader och den nya byggnaden integreras väl i landskapet, både vad gäller terränganpassning, form, material och färg. Stor hänsyn tas till omgivning för att stärka de landskapliga sambanden.
- På- och tillbyggnader utformas i harmoni med befintliga byggnader och dess omgivning, samtidigt som de bör skilja sig från dagens utförande för att markera att det är ett senare tillägg. Stor hänsyn tas till omgivning för att stärka de landskapliga sambanden.

Stärkt ekologiskt spridningssamband

För att minimera eventuella negativa konsekvenserna på det idag svaga ekologiska sambandet i området kan man vidta en rad åtgärder.

Förslag på åtgärder som kan kompensera negativa konsekvenser och bidra till ett stärkt ekologiskt spridningssamband:

- Bevara befintlig vegetation i anslutning till byggnader i så stor utsträckning som möjligt. Alternativt ersätt med ek eller andra ädel-lövträd
- Gallra sly för att öka solexponering av ekar
- Plantera ekar eller andra ädellövträd utmed Studentbacken
- Grönt tak på den lägre komplementbyggnaden
- Skapa gårdsmiljöer med hög biologisk mångfald, särskilt viktigt på den västliga gården
- Placera ut depåer av ekved och mulmholkar på lämpliga platser

Referenser

Landskapsanalys, Kv. Väbeln 2 & 3

Slutversion

27 februari 2014

Skriftliga referenser

Andersson och Jönsson Landskapsarkitekter (2002). Landskapsutredning för området Hjorthagen Värtahamnen Frihamnen Loudden

Ekologigruppen AB (2012). Konsekvenser av nybyggnation i kvarteret Väbeln med avseende på spridningssamband - Fokus eklevande insekter

Stockholms stad (2011). Planbeskrivning S-Dp 2010-11732-54 Detaljplan för Väbeln 2 m.m. i stadsdelen Ladugårdsgärdet i Stockholm

Stockholms stad (2011). Planbeskrivning S-Dp 2010-14527-54 Detaljplan för Väbeln 3 m.m. i stadsdelen Ladugårdsgärdet i Stockholm (2011-03-29)

Stockholms stad (2014). Planbeskrivning S-Dp 2010-14527-54 Detaljplan för Väbeln 3 m.m. i stadsdelen Ladugårdsgärdet i Stockholm (2014-01-21)

Stockholms stad (2009). Översiktsplan för Nationalstadsparken Stockholmsdelen

Digitala referenser

Södra Roslags tingsrätt - Wikipedia, Tillgängligt på Internet: http://sv.wikipedia.org/wiki/S%C3%B6dra_Roslags_tingsr%C3%A4tt (2012-03-27)

Nationalstadsparken, Tillgängligt på Internet: <http://www.nationalstadsparken.se> (2012-04-18)

Vasakronan - Bremen 1, Tillgängligt på Internet: <http://vasakronan.se/fastighet/stockholm-4/bremen-1> (2012-04-18)

Detaljplan Gasklocka 3 och 4 - Stockholms Stad, Tillgängligt på Internet: <http://bygg.stockholm.se/Alla-projekt/norra-djurgardsstaden/Flytta-hit/Hjorthagen/Gasklocka-3-och-4/> (2014-02-13)

Norra Djurgårdsstaden - Stockholms Stad, Tillgängligt på Internet: <http://bygg.stockholm.se/norradjurgardsstaden> (2014-02-13)

Riksintresset för kulturminnesvården: Stockholms innerstad med Djurgården, Tillgängligt på Internet: <http://www.sbk.stockholm.se/OPtext/op0401.htm> (2012-04-18)