

Beställare:
AB Stockholmshem
Mia Levedahl
Box 9003
102 71 Stockholm

LANDSKAPSANALYS

Rubinvägen och Månstenen, del av Västberga 1:1, Stockholm



Stockholm 2011-09-19

Medverkande:
Jörgen Orback, landskapsarkitekt, Tengbom
Agnetha Meurman, landskapsarkitekt, Tengbom
Åsa Myhr, landskapsarkitekt, Tengbom
Sonia Wallentinus, ekolog, Conec Konsulterande ekologer
Dan Andersson, ekolog, Conec Konsulterande ekologer
Maria Rydlöv, trädinventering, Tylömarks

INNEHÅLLSFÖRTECKNING

SAMMANFATTNING	3
INLEDNING	4
Bakgrund och syfte	
Metod	
Områdets läge och karaktär	
ANALYS AV BEFINTLIGA FÖRHÅLLANDEN	7
Landskapsbild och rekreation	
Ekologiska värden	
DELOMRÅDEN Beskrivning av naturens karaktär	10
BEDÖMD PÅVERKAN Rubinvägen	17
Landskapsbild och rekreation	
Ekologi	
BEDÖMD PÅVERKAN Månstenen	20
Landskapsbild och rekreation	
Ekologi	
UNDERLAG	21
BILAGOR	
Bilaga 1 Inventering av träd, Rubinvägen, Tengbom	
Bilaga 2 Inventering av träd, Månstenen, Tengbom	
Bilaga 3 Värdekarta för landskapsbild och ekologi, Tengbom och Conec	
Bilaga 4-6 Habitatnätverk, Stockholm stad	
Bilaga 7 Karta från Miljöförvaltningen	
Bilaga 8 Förslag 1 med trädinventering, Rubinvägen, Tengbom och Conec	
Bilaga 9 Förslag 2 med trädinventering, Rubinvägen, Tengbom och Conec	
Bilaga 10 Förslag med trädinventering, Månstenen, Tengbom och Conec	

SAMMANFATTNING

Nedanstående landskapsanalys belyser påverkan på landskapsbild, rekreation och ekologiska värden om föreslagna planförslag för Rubinvägen och Månstenen i Solberga genomförs. Områdena ligger i stadsdelen Hägersten i Stockholm. Uppdraget har genomförts inför detaljplanearbetet på uppdrag av AB Stockholmshem och PEAB.

I program för ny bebyggelse i Solberga (2005) upprättad av stadsbyggnadskontoret, föreslås nya lägen som är lämpliga för bebyggelse om/när kraftledningen från Skanstull till Solberga tunnelförlägg varav nedanstående förslag för Rubinvägen är ett av dessa. Även planförslaget Månstenen ligger delvis under denna kraftledning.

De föreslagna planområdena ligger i utkanten av Solbergaskogens nordöstra del respektive strax öster om Solbergaskogen. Solbergaskogen är ett större grönområde i stadsdelen och värdefull både som rekreatiomsområde och för de ekologiska värdena med bl.a. en leklokal för groddjur, gamla tallar och ekmiljöer. Solbergaskogen utgör ett viktigt inslag i landskapsbilden med sin markanta bergbrant, särskilt sedd från dess södra sida. Solberga har i övrigt en relativt grön karaktär med en varierad bebyggelse från olika tidsepoker. Närheten till Solbergaskogen och naturen är en stor tillgång i detta område. Områdets höjdskillnader med dynamisk terrängen och berg i dagen ger området dess karaktär. Viktiga kvalitéer är de holmar med stora ekar och tallar som bland annat finns intill vägkorsningar, vilket gör att gaturummet upplevs grönare. Ekarna har i sig ett stort värde både när det gäller landskapsbild och ekologi. En bred kraftledningsgata går genom området vilket redan satt sin påverkan på natur och vegetation. För att gynna de träd som blir kvar bör en trädvårdsplan upprättas.

Två olika planförslag för Rubinvägen har presenterats med vardera fyra nya huskroppar. I förslag 1 föreslås fyra åttavåningspunkthus med parkering i garage eller på mark och längs gatan. I förslag 2 föreslås tre nya åttavåningspunkthus och två nya lamellhus med fyra våningar. Parkering föreslås vara i garage eller på mark samt längs gatan. Planområdet ligger strax öster om Solbergaskogen och huvudsakligen i en kraftledningsgata. Planområdets kvalitéer har framförallt betydelse för närboende. I värden för landskapsbilden avses bevarandevärda träd, höjdskillnader med berg i dagen och bergholmar. Det ska dock värderas och beaktas mot att kunna spara värdefulla trädgrupperingar i gatuområdet och mellan ny och befintlig bebyggelsen istället. De ekologiska värdena vid Rubinvägen är inte så stora, men enstaka relativt stora ekar och grova tallar kommer att försvinna, framförallt om förslag 2 genomförs. I förslag 1 är det framförallt en parkeringsplats mellan huskroppar som tar en stor andel naturmark i anspråk. Marken är dock redan påverkad av kraftledningsgatan vilket minskar dess värde. I förslag 2 är det en huslänga längs Kristallvägen med parkeringsplatser som påverkar naturmarken.

Planförslaget Månstenen utgörs av två längre fyravåningshus med garage under mark. Husen följer gatorna Diamantbacken och Kristallvägen. Månstenen ligger i Solbergaskogens nordöstra kant och ingår i det lokala närrekreatiomsområdet. Den nordvästra delen är tämligen avskärmd från övriga delar av skogen genom den barriär som den tidigare kraftledningsgatan har bildat och stora höjdskillnader. Den föreslagna bebyggelsen begränsar tillgängligheten och förändrar landskapsbilden vid Solbergaskogens kant. Önskvärt är om möjlighet finns, att dela upp bebyggelsen till något kortare enheter. Den norra delen av planförslaget kommer innebära att några relativt grova ekar och tallar som står i hörnet av Diamantbacken/Kristallvägen kommer att tas bort, varav en av dessa hyser en rödlistad art (parknål).

Generellt för området så skulle ett lägre parkeringstal i området gynna naturen.

INLEDNING

Bakgrund och syfte

Syftet med analysen är att se hur och var det finns områden/träd som är bevarandevärda från landskapsbildssynpunkt och/eller har ekologiska värden, även de rekreativa värdena som finns i området ingår att analysera i uppdraget. Den planerade bebyggelsens påverkan på dessa värden är en huvudfråga.

Analysen ska vara ett underlag för beslut om framtida bostäder. Analysen ska visa på de bevarandevärda landskapsbilder, ekologiska och rekreativa värden som finns i området.

Denna analys är en kompletterande utredning, krävd av Staden, för planerade bostäder i Solberga. Underlag för analysen är "Startpromemoria för planläggning av del av Västberga 1:1 område vid Rubinvägen, i stadsdelen Solberga, daterad 2011-02-28. Rubinvägen är en förtätning i befintligt bostadsområde, idag finns här punkthus i uppväxt natur.

Startpromemoria för planläggning av del av Västberga 1:1, område vid kv Månstenen, i stadsdelen Solberga, daterad 2010-09-29, är underlag för de föreslagna nya bostäderna i kanten av Solbergaskogen. Månstenen ligger söder om Stockholm i Hägersten.

2005 togs ett program fram för ny bebyggelse i Solberga. I programmet visas delar av området lämplig för bebyggelse vid tunnelförläggning av kraftledningsgata (Program för ny bebyggelse i Solberga, 2005).

Rubinvägen

AB Stockholms hem har en markanvisning för nybyggnation av bostäder i befintliga bostadsbestånd på Rubinvägen. Syftet med landskapsanalysen är att visuellt analysera området med landskapsbild, rekreation och ekologi. För Rubinvägen finns två alternativ till föreslagen ny bebyggelse.

I "Startpromemoria för planläggning av del av Västberga 1:1, Område för Rubinvägen, i stadsdelen Solberga" från Stadsbyggnadskontoret, kan man finna Stadsbyggnadskontorets ställningstaganden. Där visar man på frågor som de tycker behöver studeras i det fortsatta planarbetet. De nämner bland annat: "struktur och byggnadens placering, natur, parkeringar" mm. Detta är sådant som behandlas i denna analys.



Rubinvägen, förslag 1

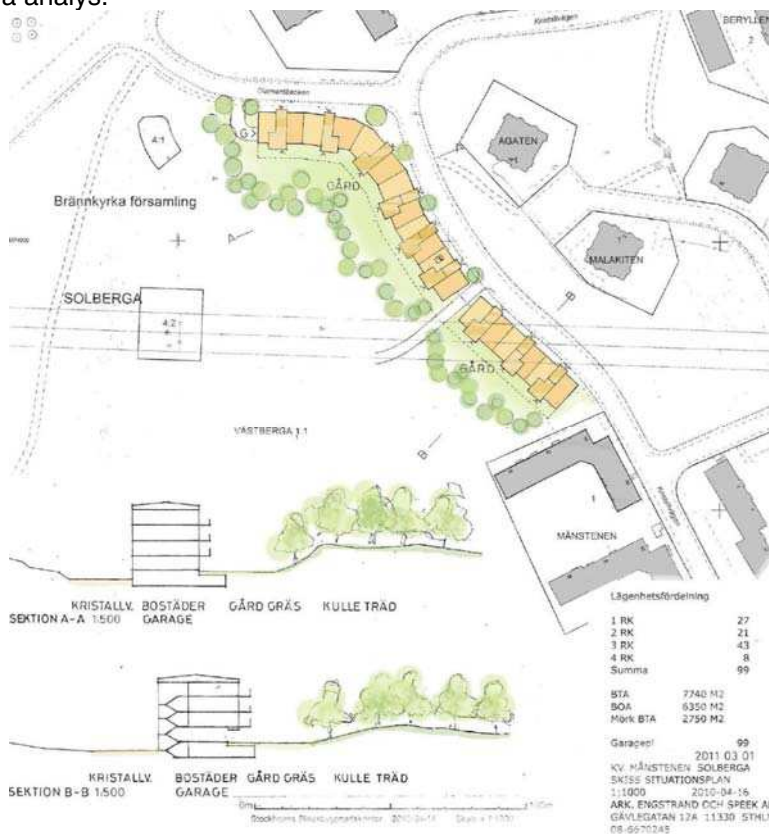


Rubinvägen, förslag 2

Månstenen

Peab Bostad har fått en markanvisning för bostäder i flerbostadshus. Syftet med landskapsanalysen är att visuellt analysera området med landskapsrum, rekreation och ekologi.

I "Startpromemoria för planläggning av del av Västberga 1:1, Område vid Kv Månstenen, i stadsdelen Solberga" från Stadsbyggnadskontoret, finns i slutet av startpromemoria, kontorets ställningstaganden. Där redovisas frågor som behöver studeras i det fortsatta planarbetet. De tar upp: "Biologiska och rekreativmässiga konsekvenser av bygget, gestaltning" mm. Detta behandlas och diskuteras i denna analys.



Månstenen, förslag

Metod

Inventering av området utfördes den 5 maj 2011 av ekologer och landskapsarkitekt, samt ett ytterligare besök av en ekolog 24 maj 2011. Området inventerades och särskild vikt lades vid platser för föreslagna hus. Alla foton redovisade i denna analys togs den 5 maj av Tengbom.

Inventering av befintliga träd, gällande läge, sort, kondition och storlek är utförd av Tylömarks. För ekar gäller diameter 10 cm och över. För övriga träd både löv och barr är inventeringen gjord på träd som har 15 cm i diameter och över. Inventeringen är gjord utifrån en GPS-inmätning med ca 3 - 10 m noggrannhet. Trädens krondiameter är redovisade på Bilaga 1, 2, 8, 9 och 10.

Särskilt värdefulla träd har efter detta blivit inmätta med totalstation, för att få ett exakt läge (dm noggrannhet). I samband med detta har inmätning av asfaltskant och något befintligt hus gjorts för att kunna jämföra med baskartan. Trädens placering från inventeringen är inte i samma exakthetsgrad som inmätningen av träden. Inmätningen av vissa strategiska träd är bra för dess exakthet vid diskussion av husplacering. Dessa inmätta träd är markerade med en svart prick i mitten, se Bilaga 1, 2, 8, 9 och 10.

Områdets läge och karaktär

Planområdena ligger sydöst om E4:n intill naturområdet Solbergaskogen. Området ligger intill starkt trafikerade vägar.



Karta från Eniro. Cirkeln visar för orientering, planområdena.



Karta från Eniro. Visar princip för planområdena.

Månstenens planområde ligger i utkanten av naturområdet Solbergaskogen intill Kristallvägen och Diamantbacken. Planområdet för Månstenen utgörs av en berghäll och moränbrant som sluttar relativt brant ner mot Diamantbacken och Kristallvägen.

Rubinvägens planområde öster om naturområdet Solbergaskogen, ligger i ett område med fyra punkthus. Rubinvägens planområde utgörs av en liten höjd med berg i dagen med morän eller fyllnadsmassor i slutningarna. I kanterna till höjden finns dalgångar med gräsmattor. I kraftledningsgatan som går genom området dominerar unglövträd, men på några platser förekommer också slånsnår och berg i dagen.

Befintliga punkthus på Rubinvägen är idag 7 våningar höga. Befintliga lamellhus intill är idag 3 våningar och med ett halvt synligt källarplan ovan mark. Det finns även lamellhus i form av en vinkel, typ ett L. Även de har 4 våningar, och ett halvt synligt källarplan ovan mark. Parkeringen är idag löst med parkeringar längs trottoar och vissa mindre sammansatta p-platser i grupper intill gatan.

ANALYS AV BEFINTLIGA FÖRHÅLLANDEN

Landskapsbild och rekreation

Rubinvägen och Månstenen ligger i närheten av Solbergaskogen. Befintliga byggnaderna ligger här tydligt i naturmark. Bostadshusen i detta område är fint integrerade i naturen. Intill befintliga hus finns stora tallar och det finns flera naturkullar som har ett stort värde som bostadsnära naturområden för lek. Holmarna är främst en tillgång för närboende.

Naturkullarna med sina träd och med sina förhöjda marknivåer delar in området i olika rum. Boende kan på nära håll följa årstider och njuta av de djur och växter som finns nära inpå deras boende. Detta beror på att husen är placerade så att naturen får plats emellan. Man ser också att stora träd får växa intill de hus som finns. Husen fungerar väldigt bra i samklang med naturen eftersom naturen får ta plats.

Månstenen ligger i kanten till Solbergaskogen. Längs Kristallvägen i väster kan man starta sin promenad in i Solbergaskogen. Bostadsområdet har flera gång och cykelvägar. Det är lätt att orientera sig mellan husen och de mindre vägarna. Några små stigar över öppna ytor används som genvägar.

Ekologiska värden

De ekologiska värdena finns framförallt i att delar av området hänger samman med Solbergaskogen och därmed ingår i habitatnätverken för eklevande insekter, groddjur och barrskogsarter. Delar av området befinner sig dock i utkanten av området och hyser inga större naturvärden. En närmare presentation av de ekologiska värdena finns beskrivet under avsnitt "Delområden".

Rödlistade arter finns i området, dels kryptogamer som talticka och parknål och dels flygande arter som mindre hackspett och reliktsbock. Alla arterna tillhör kategorin (NT nära hotade) som innebär att arten i dagsläget inte är hotad, men är nära att uppfylla kriterierna för någon av dessa kategorier nu eller i en nära framtid. Förekomsten av sådana arter visar också att områdena har ett naturvärde. De områden som är utmärkta i bilaga 3 som områden med ekologiska värden består framförallt av sådana områden där grova tallar eller relativt stora ekar förekommer. Områdena bedöms ha ett lokalt värde utom de områden på Solbergaskogens höjdrygg med grova tallar som bedöms ha ett kommunalt värde.

Rödlistade och ovanliga arter

En sökning på Artportalen (Artportalen.se), som är ett rapportsystem för arter har gjorts under maj 2011. Sökningen gjordes inom en radie på 500 meter inom planområdena. Uppgifterna har kompletterats med noteringar från fältbesöken 5 och 24 maj.

Noteringar om mindre hackspett och turkduva finns. Mindre hackspett (nära hotad NT) matade mycket högljudda ungar i Solberga (troligen inne i själva Solbergaskogen) 2006. Ett bo med ägg/ungar av turkduva (nära hotad NT) hittades i Hökmossen 1989. Turkduvan är en art som förekommer tillfälligt i urban miljö och befinner sig i Sverige i ytterkanten av utbredningsområdet. Denna observation visar därför inget om områdets ekologiska värde. Mindre hackspett kan troligen häcka mer eller mindre kontinuerligt i Solbergaskogen och ibland födosöka även inom planområdena. Mindre hackspett sågs under fältbesöket (5/5) vid ett träd vid Kristallvägen inom Rubinvägens planområde. De gamla och döende tallarna och äldre ekar som finns längs Kristallvägen och i Solbergaskogen utnyttjas troligen som födonisch. Stenknäck som är en relativt ovanlig fågel noterades vid besöket (5/5) inom Månstogens planområde.

Följande rödlistade växtarter har noterats i Artportalen; pimpinellros och lungrot vid ödetomten vid Solberga prästgård (ca 500 m från det aktuella området), naverlönn som troligen är självsådda från inplanterade träd och har därför inget större ekologiskt värde, oxtungsvamp i Solbergaskogen samt talticka. Några sällsynta skalbaggsarter har hittats väster om motorvägen på relativt långt avstånd från planområdet. I övrigt finns endast noteringar i Artportalen om några vanliga fjärilsarter i Solbergaskogen.

Under fältbesöket hittades talticka inom bägge planområdena. Talticka är en rödlistad art (nära hotad NT). Arten är parasit på gamla levande tallar. Fruktkropparna visar sig först på tallar som är 100-150 år eller äldre. Arten är en signalart för gamla träd och utnyttjas i bl.a. skogsinventeringar. Spår av reliktbock hittades i Solbergaskogens naturområde på de gamla tallarna uppe på höjden. Reliktbock är en rödlistad skalbagge (nära hotad NT) som utvecklas inne i den tjocka skorpbarken på mycket gamla, levande och solexponerade tallar. Ofta utnyttjas träd som under längre tid stått fritt och öppet ute i det öppna landskapet. Angreppen återfinns på solsidan av stammen från marknivå och upp till tre, fyra meters höjd. En parknål *Chaenotheca hispidula* hittades på en ek inom Månstenens planområde. Parknålen är en rödlistad art (nära hotad NT). Laven växer främst på gamla ädellövträd, huvudsakligen grova ekar, särskilt i öppna bestånd, men där luftfuktigheten är hög. Den växer oftast i djupa sprickor av grov bark. Ofta förekommer den tillsammans med andra rödlistade knappnåls lavar.

Inga rödlistade kärlväxter hittades i planområdena vid fältbesöken. En relativt ovanlig växt, vårärt, hittade vid hörnet Diamantbacken och Kristallvägen. Förekomsten av vårärten visar att området tidigare har haft en lundartad prägel vilket även några enstaka hasselbuketter tyder på.

Spridnings samband

Ett av miljömålen i Stockholms stads miljöprogram är att värna om den biologiska mångfalden. Detta görs genom att värdefulla naturtyper sparas och sköts så att den biologiska mångfalden får så goda förhållanden som möjligt. För att kunna bedöma var det finns värdefulla naturtyper som behöver sparas har underlag som visar stadens ekologiska infrastruktur tagits fram. Förutsättningarna för tre olika artgrupper har därför bedömts genom att biotoper (vegetationstyper) och spridningsmöjligheter redovisats i ett nätverk, ett s.k. habitatnätverk. Stockholm stad har tagit fram habitatnätverk för groddjur, barrskogsmesar och eklevande insekter (Mörtberg et al 2006 och 2007), se Bilaga 4-6.

I Solbergaskogen finns en leklokal för vanlig groda i ett stort kärr i skogens sydöstra del och mindre vattensalamander har också hittats intill detta kärr. Avståndet till planområdena är ca 300 – 500 m så det är ingen omöjlighet för arterna att röra sig dit, se bilaga 4. Några större fysiska hinder finns inte heller i form av stora vägar varför man kan tänka sig att groddjuren rör sig inom planområdet utanför lektiden. Några leklokaler finns dock inte inom Rubinvägens planområde, medan några mindre våtmarker som kan utgöra leklokaler även finns i norra delen av Solbergaskogen, bl.a. ett fattigkärr i eller strax utanför Månstogens planområde. Solbergaskogen är tämligen isolerat från andra leklokaler. Rubinstogens planområde kan troligen fungera både som sommarlokal och för övervintring. Månstogens planområde kan med sin närhet till kärret i Solbergaskogen troligen användas för sommarvistelse för groddjur. Då det gäller övervintringsmöjligheter finns troligen, inom själva Månstogens planområde, med de påförda massorna, inte så goda förutsättningar. Troligen kan dock groddjuren övervintra längre upp i backen.

I Solbergaskogen finns goda förutsättningar, med tillgång till gammal barrskog, för häckning av barrskogsmesar, se bilaga 5. Trots det finns ingen känd häckning för de tre barrskogsmesarna talltita, svartmes och tofsmes där. Alla arterna har dock observerats i skogen. Solbergaskogen ligger dock relativt isolerat för arter som är känsliga för att röra sig i urbana miljöer. Ett fåtal gamla barrträd finns inom Rubinvägens planområde, medan flera gamla tallar finns inom Månstenens planområde.

Solbergaskogens ekklädda bergkanter ingår i ekhabitatnätverket, se bilaga 6, med bl.a. flera ekytor längs Personnevägen, se bilaga 7. Huvudstråket av ekhabitatnätverket i Solbergaskogen sträcker sig längs sydsidan av Solbergaskogen och det aktuella området utgör ett randområde av nätverket. Förutom de inventerade ekytorna finns det även gott om gamla ekar på tomterna i Långbro villaområde, varför kontakten mellan de olika delarna inom nätverket troligen är bra i dagsläget. Inom Rubinvägens planområde finns enstaka ekar som kan betraktas som efterträdare till de jätteekar som idag har en viktig roll för eklevande insekter, särskilt längs Kristallvägen. Inom norra delen av Månstenens planområde finns flera ekar inom samma kategori.

Rubinvägen

I området är ca 200 träd inmätta som har en stamdiameter över 10 cm. Drygt en fjärdedel av träden utgörs av ek. I övrigt finns ett stort inslag av tall, asp, vårtbjörk och lönn (sykomorlönn och naverlönn). I övrigt förekommer ett obestämt körsbär, några granar, hagtorn, sålg och andra viden.

Inga av träden har mycket hög ålder, men många är stora träd och några kraftiga tallar finns i området, varav en hyser talticka (nr 231). Ett knappt tjugotal ekarna har en stamdiameter över 40 cm men ingen av dem över 60 cm, som är av den storlek som betraktas som efterträdare till de jätteträd som redan idag har ett stort biologiskt värde för eklevande insekter.

Området utgörs av en höjdrygg med relativt brant nordsida där berghällen sticker fram på flera ställen. I sydöstra delen av området går en kraftledning. Anlagda gräsmattor finns i lågpartierna. På sina håll finns ett tätt busk- eller slyskikt, som t.ex. i östra delen under kraftledningen. Inom detta område fanns gott om rådjur- och harspillning. Fältskiktet består av vanliga arter som nejlikrot, humleblomster, löktrav, bergsyra, kirska, vårfryle, stormåra, ärenpris, vitplister, backlök, ängsviol, majsmörblomma, rölleka och liljekonvalje

Månstenen

På toppen av berget finns huvudsakligen hållmarkstallskog med flera gamla tallar där talticka och spår av reliktböck har hittats. Inom detta område hittades även en skalbagge (knäppare *Ampedus sanguineus*) och förnaklokrypore som visar på att träden har ett stort biologiskt värde. Mellan toppen av berget och planområdet, finns ett litet fattigkärr som var vattenfyllt vid besöksstillfället. Detta kärr kan eventuellt hysa groddjurslek, men inga groddjur hittades vid besöksstillfället.

Nedanför branten består större delen av området av gräsmatta som nyligen störs. Några större träd står längs bergkanten samt i hörnet av Kristallvägen och Diamantbacken i ett naturmarksparti. Inom området som är aktuellt för byggnation finns ett sextital inmätta träd som har en stamdiameter över 10 cm. Drygt en tredjedel av dessa är ekar, men även tall är vanlig, i övrigt finns björk, sykomorlön, säl, gran och asp. Fyra av ekarna har en stamdiameter mellan 50 – 79 cm och kan därför betraktas som efterträdare. På ek (nr 5) hittades en parknål. Nio av tallarna har en stamdiameter 40 – 60 cm och kan betraktas som grova. På en av dessa (nr 24) hittades talticka. Talticka hittades även kring fattigkärret på berget i söder. En tämligen grov säl finns i hörnet av Kristallvägen och Diamantbacken.

Stora delar av området har nyligen grävts upp och fältskiktet har därför påverkats. Högst upp på branten har floran ett typiskt utseende för hållmarkstallskog med lingonris och ljun. Längre ner i backen hittas blåbärsris. I naturmarkspartiet i hörnet Kristallvägen och Diamantbacken finns en äldre rönn och enstaka hasselbuketter samt lön, säl, slån, hagtorn, fågelbär och en m.m. I fältskiktet förekommer vårärt, underviol, skatnäva, liljekonvalj, vitsippor, skogssallat, nejlikrot, flenört, gökört, styvmorsviol, gråbo och krusskräppa mm.

I en björk (nr 7) häckar större hackspett.

DELOMRÅDEN Beskrivning av naturens karaktär

Delområdena är indelade efter hur föreslagna hus är placerade efter förslagen. Delområdena/husområde finns markerade på kartor, se bilaga 1 och 2.

Husområde 1

Här finns idag lägre vegetation. Under kraftledningarna är vegetationen av ung sly karaktär. Området kännetecknas av mjuka bergsknallar med unglövträd. Ungskogen röjs återkommande under kraftledningarna. Här finns lek-kojor och spår från djur. Intill gångvägen bakom planerat hus finns vuxna träd som har bevarandevärde för landskapsbilden och rekreation. De uppväxta träden ramar in bostadsområdet från de allmänna ytorna.



Foto: husområde 1

Ekologi

Större delen av området består av ett tätt buskskikt med hägg, lönn, rönn och asp. En liten men vidkronig ek finns i området. En relativt stor ek (nr 381) står mellan området och ett befintligt bostadshus. Delar av området utgörs av en gräsklädd slänt vid en gångväg. En liten berghäll med enstaka större träd intill gångvägen i öster. Inga större ekologiska värden finns i området.

Husområde 2

En öppen relativt plan glänta med äng finns här idag. I ängen finns en stig som används som genväg för de boende i området. Naturen runt omkring består av bergsholmar med vuxna ekar. Holmarna runt ängen förstärker rummet. Holmen i väster är viktig för områdets karaktär. Holmen är en stor kvalitet för de boende i området. Holmen är en viktig del i det landskap som finns idag. Staden har i "Program för ny bebyggelse i Solberga, 2005" sett att det varit lämpligt att placera hus här intill.



Foto: husområde 2.

Ekologi

I den östliga delen är topografin brant med en berghäll. En gräsmatta tar vid strax nedanför berghällen. Ett antal relativt unga träd finns i området, tall, sykomorlönnar, naverlönn. En hel del buskar (häggmispel och druvfläder) och sly (asp och lönn) finns i området. Inga större ekologiska värden finns i området.

Husområde 3

Här finns i dag tydliga berg idagen med tallar, mossor och ljung. Från gatan höjer sig berget till en avlång upphöjd plats. Det upphöjda berget längs Rubinvägen följer hela vägen ned till där Rubinvägen böjer av. Innanför det upphöjda berget, sett ifrån vägen finns en dalgång med stora höjdskillnader. Dalgången går att nå från tidigare hus och från ängen i området. Dalgången består av mjukt avrundade bergssidor som bildar en fin naturkorridor. För närboende har denna dalgång ett bevarandevärde.



Foto: husområde 3

Ekologi

Området har stora topografiska skillnader med en flat berghäll med små knotiga tallar och en djup dalgång med branta bergväggar intill. En ganska grov ek står i början av den lilla sprickdalen tillsammans med yngre träd av lönn, hagtorn, sälg, hägg och fågelbär m.m. På själva berghällen växer arter som är vanliga på berghällar som t.ex. ljung och kärleksört. Ett slånsnår finns mot vägen. Inga större ekologiska värden finns i området.

Husområde 4

Stora höjdskillnader med berg i dagen intill Rubinvägen karakteriserar området. Träden som står i branten mellan Rubinvägen och den plana gräsmattan intill Kristallvägen bildar tillsammans ett variationsrikt landskapsrum. Trädens kronor går ihop och bildar ett tak. Trappan till gångvägen leder in till en beväxt bergsbrant. Höjdskillnaden är stor vilket gör platsen spännande och varierande när det gäller upplevelse och marknivåer. Rötter från träden är synliga på berget. De befintliga husens placering i förhållandet till berget och de uppväxta träden ger platsen dess tidstypiska identitet. Höjdskillnaden mellan Rubinvägen och den plana gräsmattan intill Kristallvägen skapar ett speciellt rum. Detta rum med stor höjdskillnad tydliggör att man färdas mellan olika naturtyper. Värde är störst för de närboende.



Foto: husområde 4

Ekologi

Området utgörs av en slänt där bergkanten sticker fram. Genom området går en gångväg. I buskskiktet finns hägg och en hel del uppslag av sly. Längst ned övergår marken i en klippt gräsmatta. Ett tiotal träd finns i området, några större ekar, björk, tall, lönn, gran och sälg. Söder om området finns en tall med talticka (nr 231). Området har som sådant inte ett stort ekologiskt värde men tallen med taltickan har ett relativt stort ekologiskt värde och de större ekarna ett visst ekologiskt värde.

Husområde 5

Området ligger till stora delar under kraftledningen. Här växer idag ett vackert bryn med ekar och tallar och en hel del ungräd av ek. Närmast vägen finns en gräsyta med uppstickande stenblock i. Gräsytan mellan brynet och gatan öppnar upp gaturummet. Stigen från gläntan kommer ut hit. På den norra delen går marken upp i bakkant. Slänten är beväxt med vuxna ekar och tallar. Denna växtlighet i högre marknivåer förstärker områdets karaktär. De vuxna träden omgärdar den öppna ängen samtidigt som de omsluter de befintliga husen på den upphöjda naturmarken. Det finns stora ekar med bevarandevärde här.



Foto: husområde 5



Foto: husområde 5

Ekologi husområde 5

Större delen av området består av en gräsmatta med en skogsidå mot bergkanten. Här finns ett buskskikt med några träd som t.ex. asp och rönn samt en hel del ekar. Några av ekarna är relativt stora. Några grova tallar finns också i området. Området har ett relativt stort ekologiskt värde med sina grova tallar och stora ekar och med närheten till Solbergaskogens naturområde. Inga rödlistade eller sällsynta arter hittades dock, men den mindre hackspetten födosökte i detta område.

Månstenen södra delen, husområde 6

Här är marken i dag starkt påverkad av markarbeten. Markens form är återställd till mjuka former som ska besås med äng. Längre upp, mer väster ut finns naturen kvar, början på Solbergaskogen. Den är orörd och ger närboende varierande naturupplevelser. Här finns blåbärsris, hållar, tallar med taltickor mm. Det finns även en svacka med stående vatten intill planområdet, ett så kallat fattigkärr. (Vid inventeringstillfället fanns här vatten, maj 2011) Planområdet gränsar till skog med varierande naturtyper och höga rekreativa värden.



Fattigkärret ger en stor naturupplevelse, detta intill bergshållar, vilket tillsammans ger stor variation.

Ekologi

Nedre delen längs Kristallvägen är starkt påverkad av markarbeten och består framförallt av en störd markyta med ett fåtal träd i söder. Längre upp längs bergkanten finns flera gamla tallar som hyser rödlistade arter som talticka och reliktböck. Intill planområdet finns också ett fattigkärr med vitmossor. En vattenyta fanns vid besökstillfället 5 maj, men kärret torkar troligen ut senare under sommaren. Det är dock möjligt att området kan fungera som leklokal för grodor, men inga yngel syntes vid fältbesöket. Strax utanför planområdet finns stora ekologiska värden med de gamla tallarna kring fattigkärret. Att detta område med fattigkärr utgör en del av Solbergaskogen är bidragande för värdet.

Månstenen norra delen husområde 7

Här står flera bevarandevärda träd relativt nära gatan. Här finns både stora ekar, stora tallar och björk med häckande större hackspett. Delar av marken är påverkad av tidigare omfattande markarbeten. Större träd har sparats. Markarbetena är arbeten med ny tunnel och tunnelpåslag och med tillhörande tillfartsväg. Det är först om flera år vi kan se på naturen om detta fått följder. Dessa markarbeten kan ha påverkat marken med packningsskador och på lång sikt grundvattenförhållanden. En bit in mot skogen, sett från gatan ligger en bergskam. Bergskammen har mjuka former och är relativt hög. Framför och på bergskammen växer för området typiska växter. I hörnet vid korsningen finns idag en liten bergsholme med uppväxta träd. Bergskammen och dessa stora ekar och tallar är början på Solbergaskogen.



Stora ekar med stort bevarandevärde finns där föreslaget hus är tänkt att ligga.

Ekologi

Flera ganska stora ekar och grova tallar där rödlistade arter förekommer finns i norra delen av detta område. Ett naturmarksparti vid hörnet av Diamantbacken och Kristallvägen som hyser rester av lundvegetation finns i området. Området har relativt stora ekologiska värden med de stora ekar och grova tallar som finns i området och som hyser rödlistade arter. Detta område är en del av Solbergaskogens yttersta delar.

BEDÖMD PÅVERKAN Rubinvägen

Landskapsbild och rekreation

RUBINVÄGEN-Förslag 1

4 st nya punkthus med 8 våningar är föreslagna.
 Gemensamt garage med delvis sedumtak
 Gemensam parkering
 Inga nya vägar behövers anläggas, befintliga vägnät utnyttjas.

Husen är placerade mellan befintliga hus. Huskropparna är vinklade för att följa samma riktning som befintliga hus. Det gör att huset kommer en bit ifrån vägen, hus i natur.

Garaget är föreslaget att ligga där det i dag är plan naturmark, marken ligger helt under kraftledningsgatan. För att byggherren ska klara stadens parkeringsnormer krävs mycket yta. Förslaget spar dock den värdefulla slänten/brynet med ekar och tallar.

Hus 1 är föreslaget där det idag inte finns några särskilt värdefulla träd eller landskapsbilder. Detta är på grund av att kraftledningarna går över här idag. Invid gångvägen finns idag en dunge med uppväxta träd som har bevarandevärde.

Hus 2 är föreslaget på en yta som inte har några bevarandevärda träd. Detta på grund av att kraftledningarna går över här idag. Ytan är en del av berget som går längs Rubinvägen. Berget med dess höjdskillnad i sin helhet är en stor kvalitet för området.

Hus 2 och 3 placeringen gör att dalgång och den bergsrygg som i dag finns där helt försvinner. Det som delvis är karaktäristisk i området med hållar och höjdskillnader tas helt bort här. Det ska dock värderas mot att kunna spara trädgrupper i vägkorsningar och längs gata.

Hus 3 är föreslaget en bit från gatan och mitt på en dalgång av berg i mjuka former. Huset är placerat så att dalgången försvinner helt och området intill är därför svårt att kunna bevara. Höjdskillnaderna kommer troligen att försvinna. Återplantering av träd här är viktigt för att på sikt rama in husen likt befintlig bebyggelse.

Hus 4 är föreslaget där terrängen är brant. Höjdskillnaden och de större ekarna i slänten har ett visst värde för landskapsbilden. Förslaget innebär att en stor ek måste tas bort

Ekologi

RUBINVÄGEN Förslag 1

Som helhet påverkas inga större ekologiska värden om planförslag 1 genomförs, men den stora parkeringsplatsen med infarten i dalgången mellan Kristallvägen och Rubinvägen innebär att flera träd, varav någon stor ek måste tas bort. Inga rödlistade eller sällsynta arter bedöms påverkas av detta förslag.

Husområde 1

Ett punkthus kommer både i förslag 1 och 2 att placeras där kraftledningen går idag.

Inga större ekologiska värden påverkas, men en relativt ung vidkronig ek måste tas bort. Trädet är idag inväxt bland sly. Det är oklart om ek 381 påverkas, men den kan troligen stå kvar. Vid en eventuell byggnation bör om möjligt ek 381 och bostadsområdet strax intill stängslas av. Även träden vid berghällen vid gångvägen (nr 375 m.fl.) bör stängslas så att inte onödig påverkan uppstår.

Husområde 2

I förslag 1 kommer ett punkthus byggas längs Rubinvägen där kraftledningen går idag, medan i förslag 2 byggs en huslänga.

Inga större ekologiska värden påverkas av själva husbygget, men framförallt parkeringsplatsen i förslag 1 innebär att flera träd däribland en relativt stor ek måste tas bort.

Husområde 3

I både förslag 1 och 2 kommer ett punkthus att placeras på en berghäll där kraftledningen går idag.

Inga större ekologiska värden hittades, men den lilla dalgången med en del bärande träd kommer troligen att försvinna till stor del med nuvarande placering av huskroppar. Som huset är placerat idag kommer både sprängningar och fyllnader behöva göras och tillsammans med parkeringsplatser i förslag 1 kommer en stor del av området att tas i anspråk, se beskrivning husområde 2.

Husområde 4

I både förslag 1 och 2 planeras för ett punkthus.

Inga större ekologiska värden påverkas, men två – tre större ekar (som har ett visst ekologiskt värde) samt ett antal mindre träd kommer att försvinna. Tallen med talticka (nr 231) bör kunna klara sig vid en exploatering. Trädet bör skyddas vid en eventuell exploatering.

Landskapsbild och rekreation

RUBINVÄGEN-Förslag 2

3 st nya punkthus med 8 våningar är föreslagna.
Nya lamellhus är på 4 våningar, 2 st nya.
Två mindre parkeringsenheter med sedumtak

För husområde 1, 2 och 3 se förslag 1.

Parkeringen vid vändplan tar bort många fina uppväxta lövträd. Befintliga träd förstärker den karaktär av hus i natur som finns i området. I förslaget är p-platserna spridda i området och parkering under sedumtak ligger som egna enheter, en bit ifrån husen. Parkering och garage intill Rubinvägen ligger så till att stora delar av berget längs Rubinvägen kommer att behövas tas bort. Parkering för 8 platser under sedumtak intill Kristallvägen ligger så att själva brynet och flera större träd kommer att påverkas. Vissa träd kommer att behöva avverkas. Återplantering är viktiga åtgärder för inramning.

Lamellhuset längs Rubinvägen ligger nära den skarpa svängen på Rubinvägen. Huset kommer att skärma av den genväg som i dag används av boende. Föreslaget hus gör att naturholmarna riskerar att förstöras. På grund av att huskroppen med dess kortsida ligger så nära hörnet av Rubinvägen gör att hela upplevelsen av naturen tappas i korsningen. Huset ligger dessutom väldigt nära den bergskulle som har högt bevarandevärde, i korsningen mot Kristallvägen.

Lamellhuset vid Kristallvägen ligger så att en stor ek och några yngre ekar kommer att behöva avverkas.

Ekologi

RUBINVÄGEN Förslag 2

Som helhet påverkas inga större ekologiska värden om planförslag 2 genomförs, men framförallt huslängan (husområde 5) längs Kristallvägen (tillsammans med parkeringsplatser) kan innebära att några större ekar och tallar behöver tas bort.

För husområde 1-4 se förslag 1.

Husområde 5 längs Kristallvägen

En huslänga kommer att byggas längs Kristallvägen på gräsmattan med en parkeringsplats i skogsbrynet.

Några tämligen stora ekar kommer att försvinna med nuvarande placering av hus och parkeringsplats. Strax intill huslängan kommer en parkeringsyta att påverka en del av skogskanten. Husen kommer bl.a. att påverka en större ek. Parkeringsområdet i väster kommer att påverka två lite större ekar, en mindre och en grov tall.

BEDÖMD PÅVERKAN Månstenen

Landskapsbild och rekreation

MÅNSTENEN

Förslaget presenterar två längre fyravånings hus med garage under mark, längs Diamantvägen och Kristallvägen. Den större huskroppen ligger i norr och följer hörnet i korsningen Diamantvägen och Kristallvägen. Den mindre huskroppen ligger i söder intill Kristallvägen. Inga nya vägar behövs anläggas, befintliga vägnät utnyttjas.

Månstenen ligger i kanten av Solbergaskogen, ett viktigt rekreativt område. Solbergaskogen är den viktigaste grönkvaliteten i Solberga, enligt Program för ny bebyggelse i Solberga, 2005. Flera av de bevarandevärda träden måste avverkas för att få plats med nya hus, garage under mark och husentréer från gatan.

Den naturkulle som ligger i hörnet av korsningen Diamantvägen och Kristallvägen som delvis är sparad i förslaget, kommer troligen att påverkas starkt vid byggnation eftersom bara en liten del av holmen ser ut att vara sparad. Huset kommer att placeras intill bergskanten med inramande uppväxta löv och barrträd.

Att placera husen längs gatan påverkar naturen mindre. De långa huskropparna som ligger nära trottoaren skärmar dock av Solbergaskogen som då inte blir synlig för besökaren i området. För att öka tillgängligheten in till Solbergaskogen krävs en mer uppbruten bebyggelse. Återplantering efter byggnationen förstärker kvaliteten att bo i kanten av Solbergaskogen.

Ekologi

Månstenen husområde 6 och 7

Då bebyggelsen ska ligga som en lång rad längs Kristallvägen och Diamantbacken med endast en genomgång vid vägen till kraftanläggningen kommer den att avskärma Solbergaskogen från omgivande naturfragment vid t.ex. Rubinvägen. Motorvägen och dess tillfarter innebär dock i sig starka barriärer för t.ex. groddjur. Några gamla tallar och några större ekar försvinner om området bebyggs. Habitatnätverket för eklevande insekter bör dock kunna fungera även i fortsättningen då det aktuella området inte ingår i huvudstråket. Då det gäller habitatnätverket för barrskogsarter är området tämligen isolerat och bebyggelsen vid Månstenen påverkar enstaka träd i ytterkanten av nätverket

Då det gäller påverkan på enskilda träd eller markområden har bebyggelseområdet söder om vägen till kraftanläggningen minst påverkan då endast några träd kommer att behöva tas ned för själva bebyggelsen här. Ytterligare en del träd måste dock troligen gallras bort mot skogskanten, för de boendes komfort. Viktigt är dock att inte avverkningsplaneringen påverkar de gamla träden på höjden. Avrinningen från det lilla kärret går troligen ned mot bebyggelseområdet och kommer därför inte direkt att påverkas av själva bebyggelsen.

I området norr om vägen till kraftanläggningen finns flera ganska stora ekar och grova tallar där rödlistade arter förekommer. I nuvarande förslag kommer en ek med en rödlistad art att försvinna. I detta område finns även ett naturmarksparti vid hörnet av Diamantbacken och Kristallvägen. Denna bebyggelse påverkar m.a.o. enskilt viktiga träd och ett litet naturmarksparti.

UNDERLAG:

Underlag för Miljökonsekvensbeskrivning dat 2010-10-21 DNR:2010-

Startpromemoria för planläggning av del av Västberga 1:1 område vid Rubinvägen, i stadsdelen Solberga

Startpromemoria för planläggning av del av Västberga 1:1 område vid Månstenen, i stadsdelen Solberga

Program för ny bebyggelse i Solberga 2005, upprättat av stadsbyggnadskontorets ytterstads avdelning genom Torbjörn Johansson, Monika Mundt-Petersen och Anna Signal.

Förslag 1 för Rubinvägen framtaget av Sweco

Förslag 2 för Rubinvägen framtaget av Engstrand och Speek

Förslag för Månsten framtaget av Engstrand och Speek

Bilaga 7 utdrag från Miljöförvalningen, ekdatabasen mm.

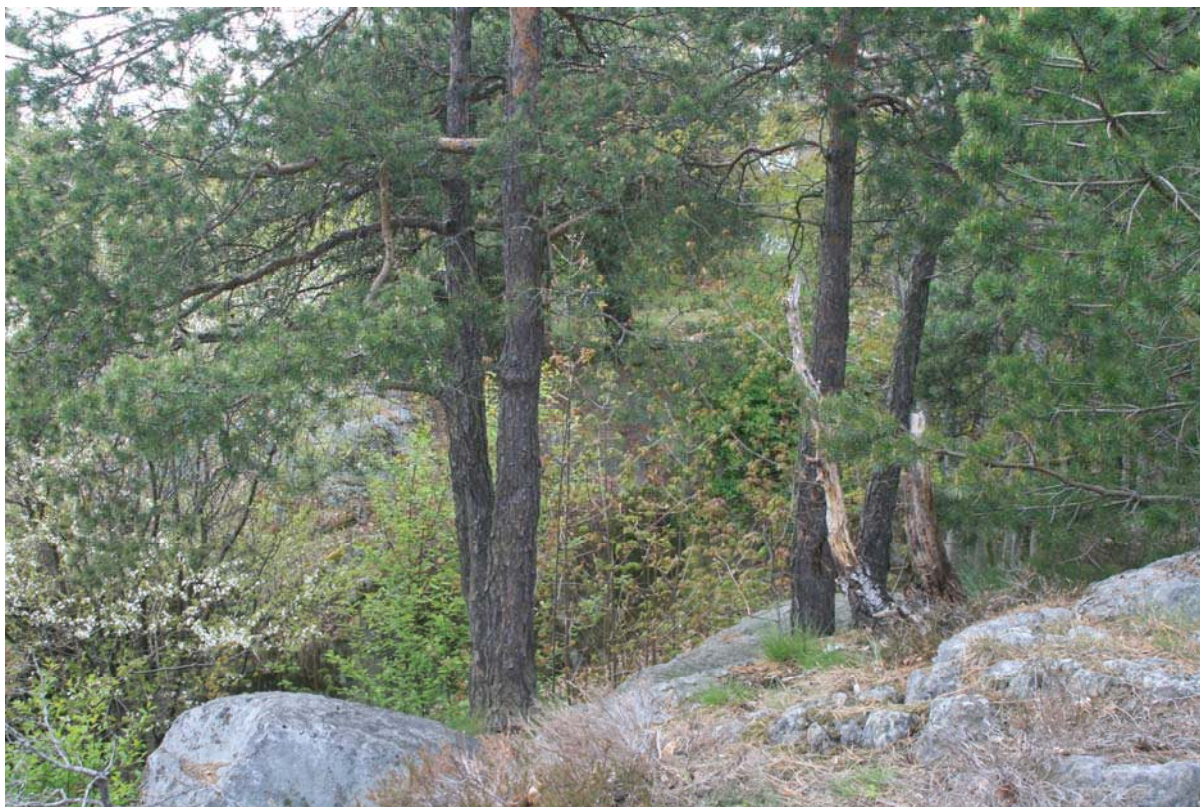
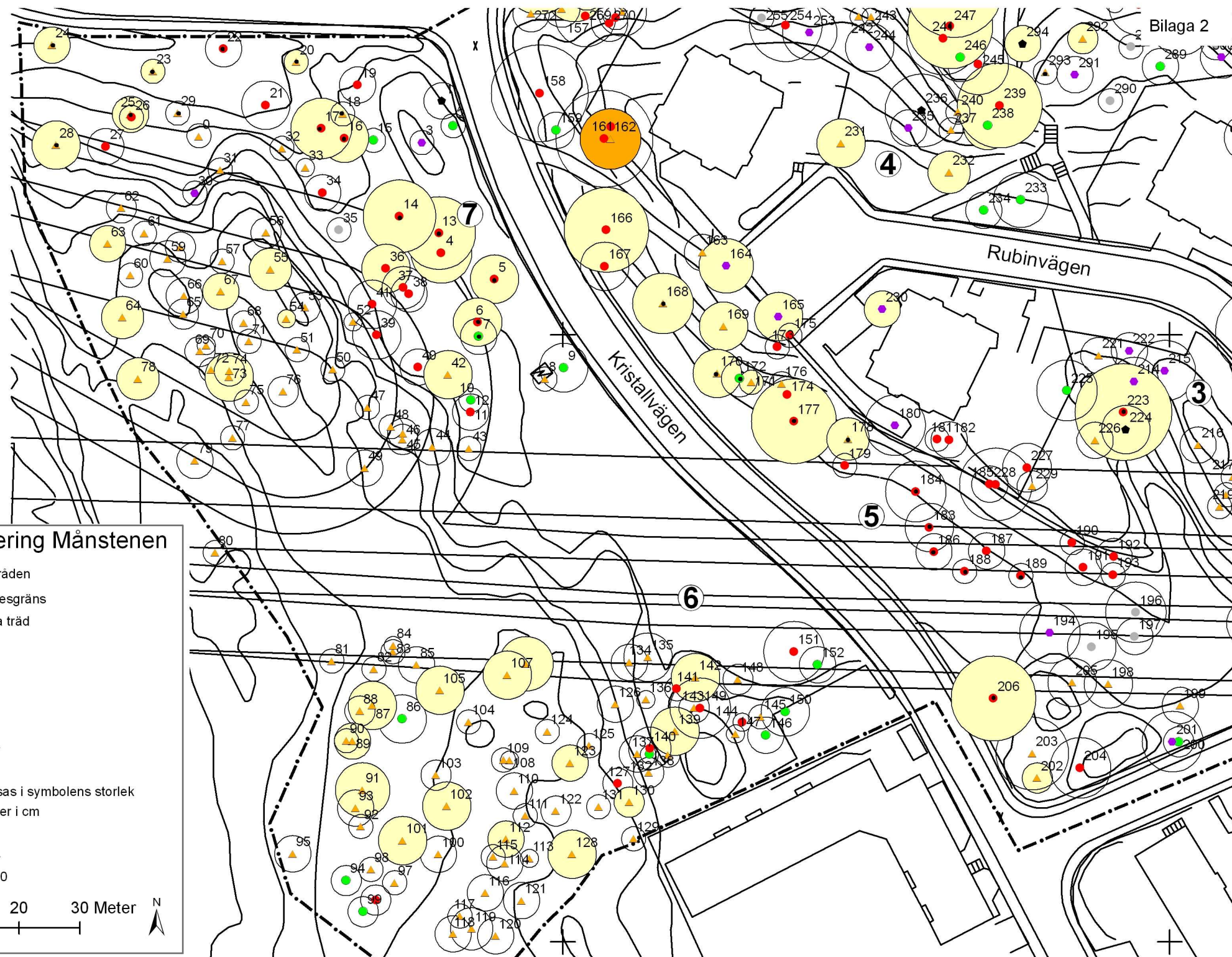


Foto: husområde 3.



Diamantbacken

Kristallvägen

Rubinvägen

Kristallvägen

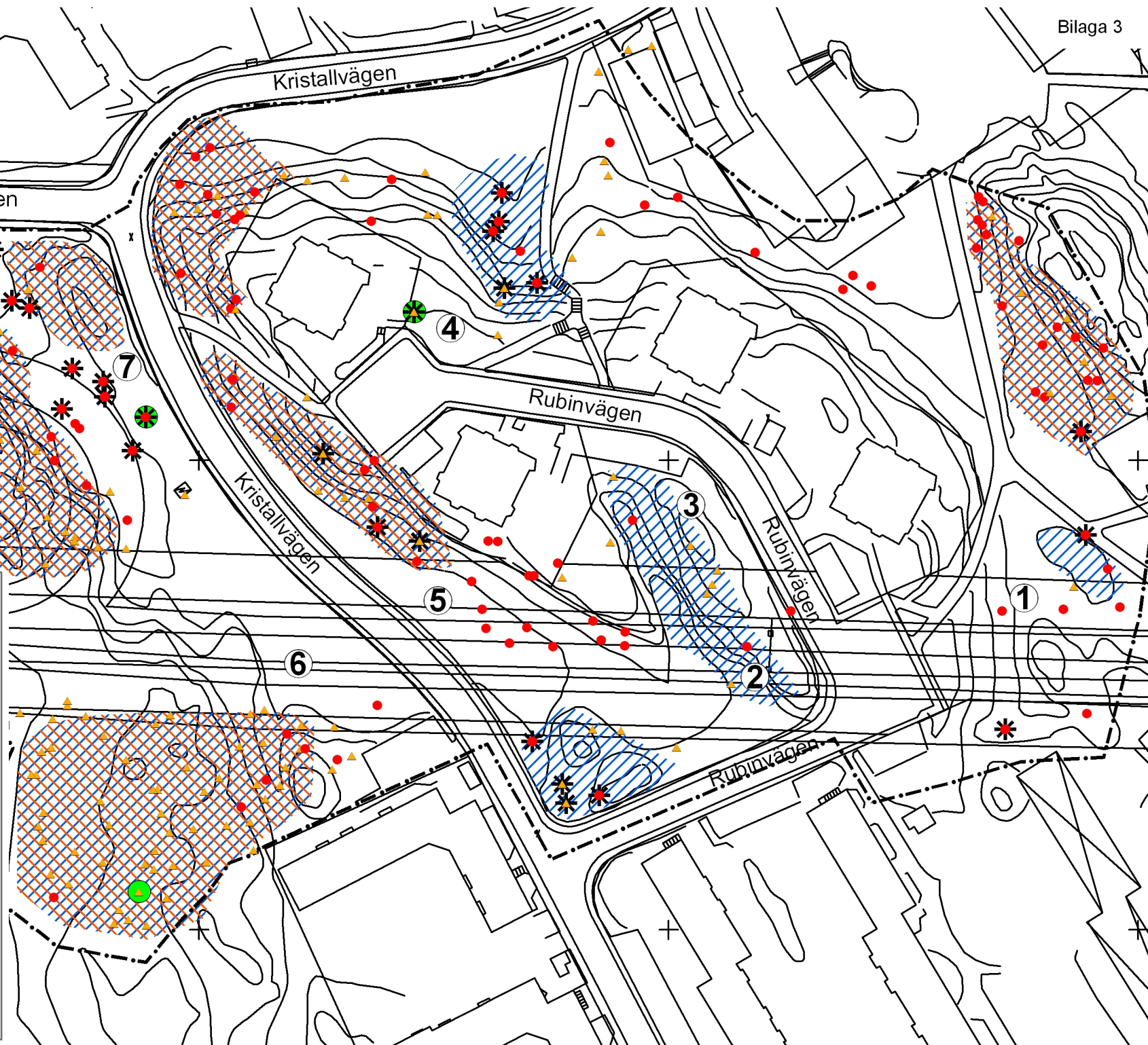
Rubinvägen

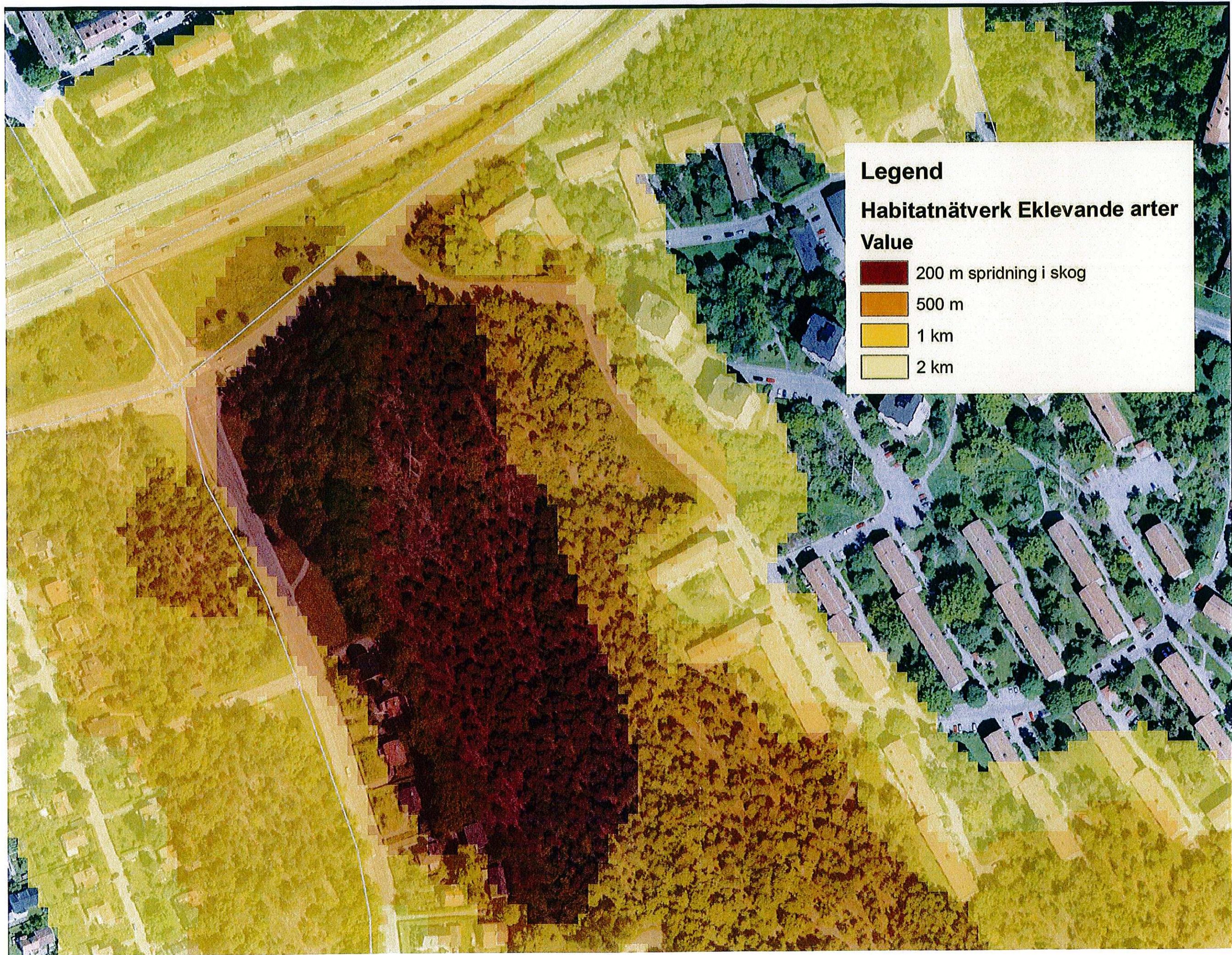
Rubinvägen

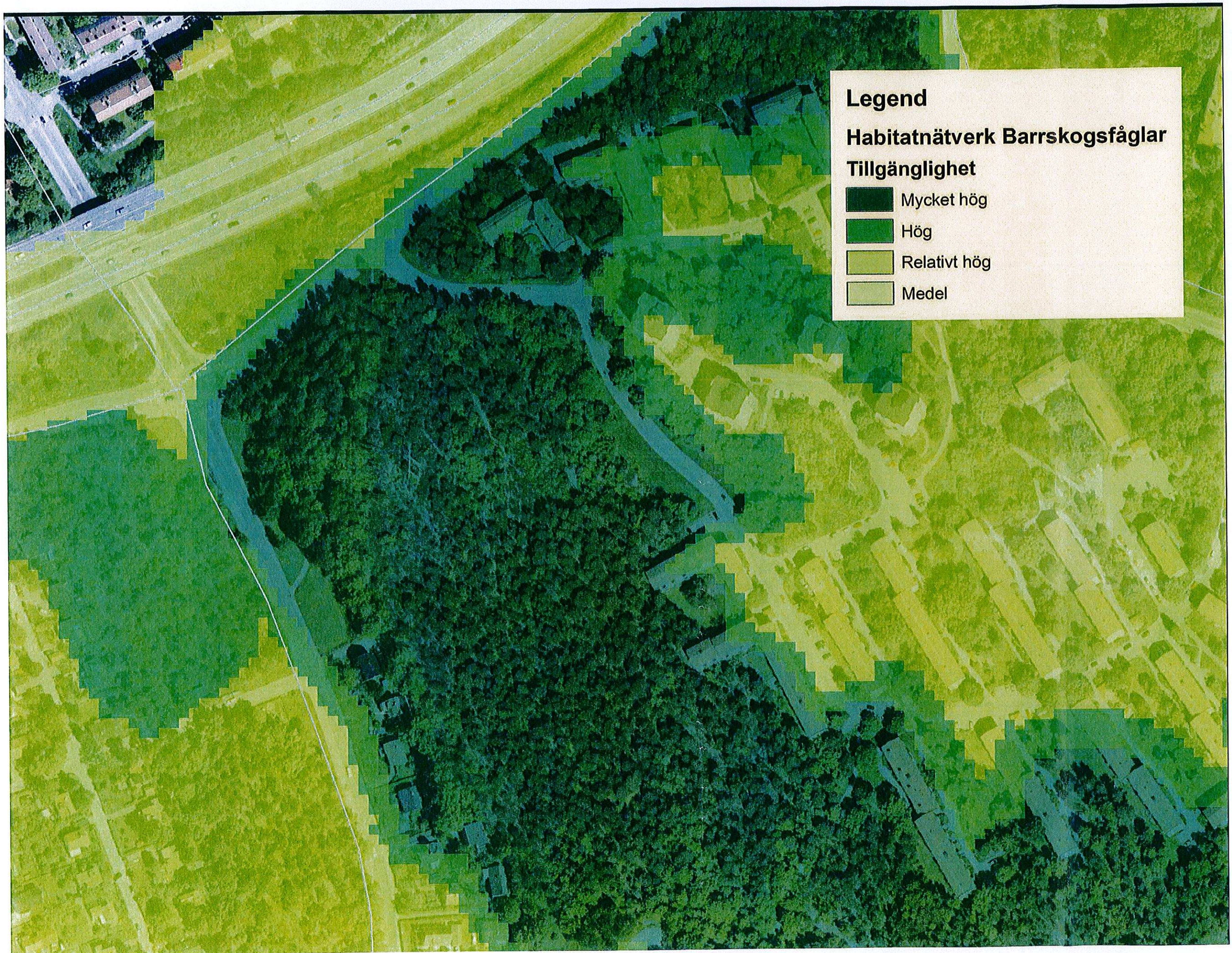
Värdekarta landskapsbild och ekologi

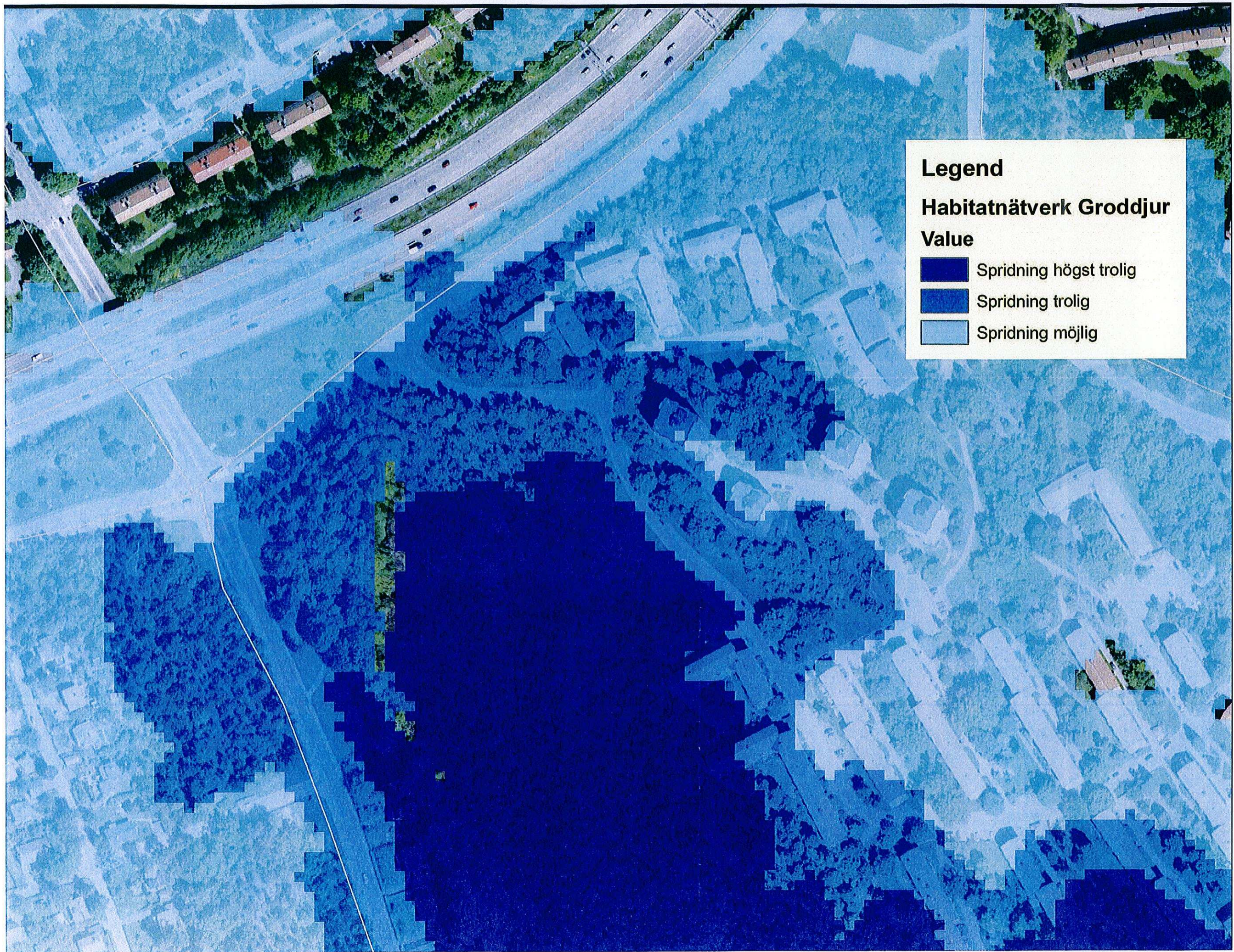
- Ek
- ▲ Tall
- ① Delområden
- Områdesgräns
- Träd med landskapsbildsvärde
- ✱ Träd med rödlistade arter
- Ekologiska värden
- //// Värdefull landskapsbild
- //// Värdefull landskapsbild

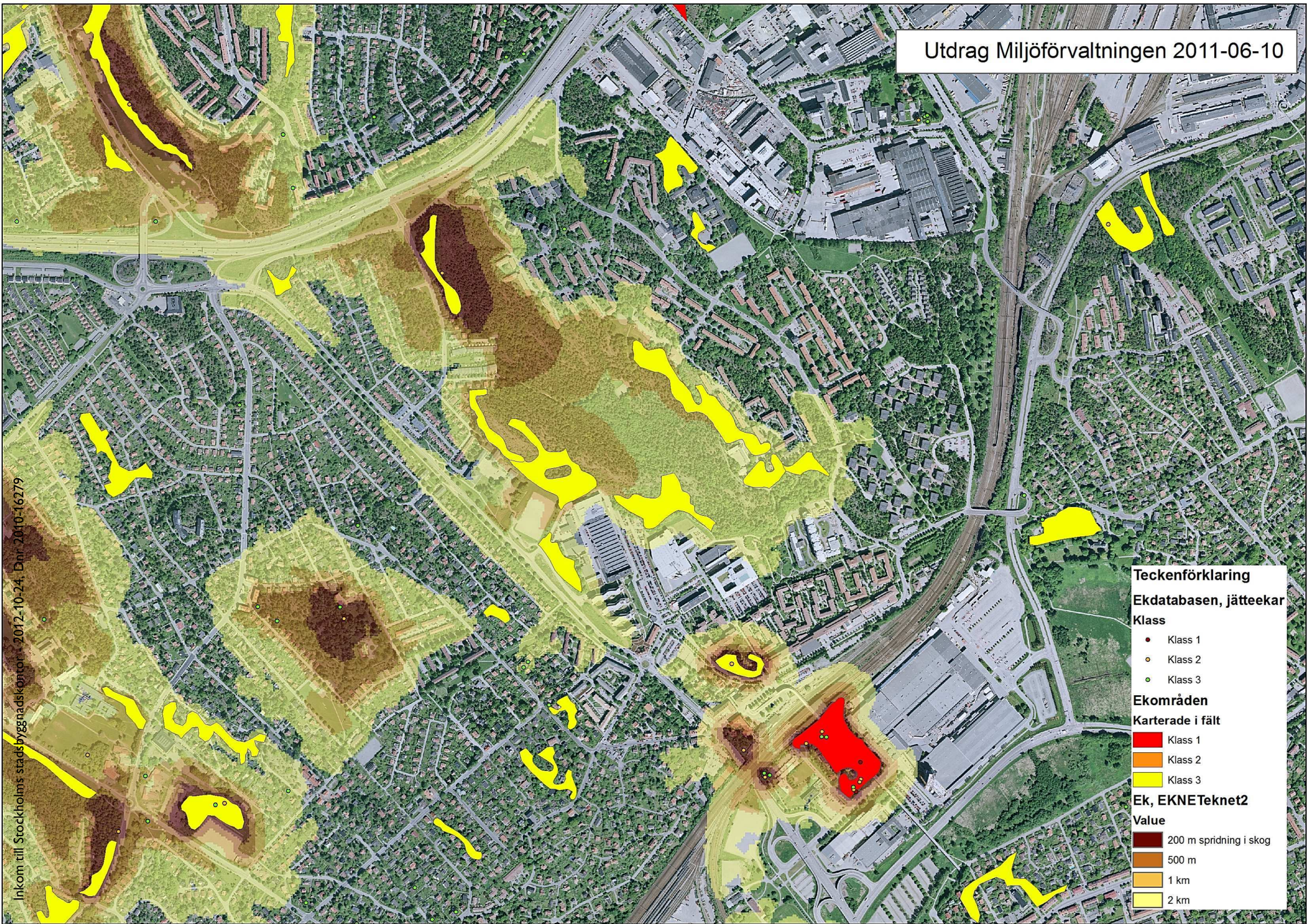
0 5 10 20 30 Meter











Teckenförklaring

Ekdatabasen, jätteekar

Klass

- Klass 1
- Klass 2
- Klass 3

Ekområden

Karterade i fält

- Klass 1
- Klass 2
- Klass 3

Ek, EKNETeknet2

Value

- 200 m spridning i skog
- 500 m
- 1 km
- 2 km

