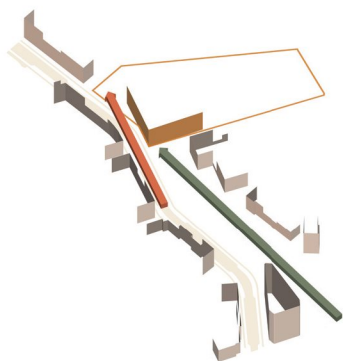


Kvarter J



topia landskapsarkitekter
Max Arkitekter

FORMGIVNINGSPROCESS - FÖRHÅLLANDE TILL GATURUMMET



A 3D perspective view of a road network. A path is highlighted in orange, starting from the top left and curving towards the center. Another path is highlighted in green, running diagonally from the bottom right towards the center. The roads are represented by grey and brown blocks, and the surrounding area is white.

Volymen omfamnar huvudgatan och släpper fram Göta landsväg - bildar ett torg mot huvudgatan



PLAN 100



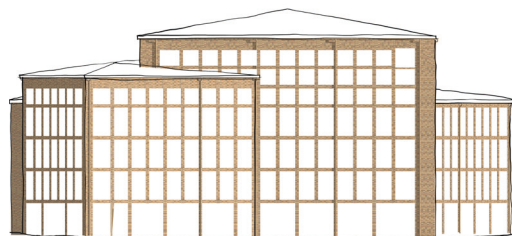
LAGER I FASADENS GESTALTNING

Skolan är framträdande placerad vid Årstafältets huvudgata vilket speglar dess betydelsefulla roll som samhällsbyggnad i staden.

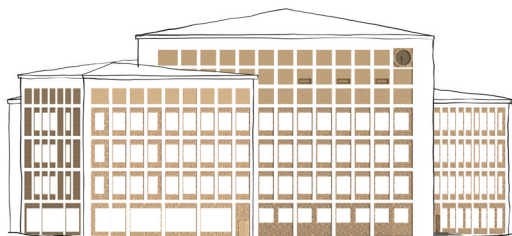
Skolan gestaltas för att inordna sig i stadsstrukturens skala, formspråk och regelbundenhet men ges en högre komplexitet i kulör och textur. Skolan formas som fyra kroppar; en högre, större volym flankerad av tre flyglar. De vinklade flyglarnas indrag skapar naturliga platser, den västra, mot skolgatan, markerar huvudentrén och skapar ett entrérum. Den norra, mot huvudgatan skapar ett skoltorg. De vinklade flyglarna ger också byggnaden en egenartad form som signalerar en avvikande byggnadsfunktion, en förändring i gatans riktning samt en förändring i stadsrummet och en introduktion till stadsrummet Göta landsväg.

Byggnaden gestaltas för att upplevas både på håll och intill, med volym, kulör och fasader som kan avläsas på avstånd, men som också har en hög detaljering och materialitet på nära håll. Fasaderna ges ett tegel med rika kulörskiftningar som kombineras med monokroma, släta betongytor till en byggnad med både hög komplexitet och enhetlighet. Byggnaden ges en högre höjd mot huvudgatans gaturum och storskaliga bebyggelse och trappas sedan ned mot skolgårdens öppna parkliknande rum. Takfoten får en horisontell, rak avslutning och taken utförs valmade.

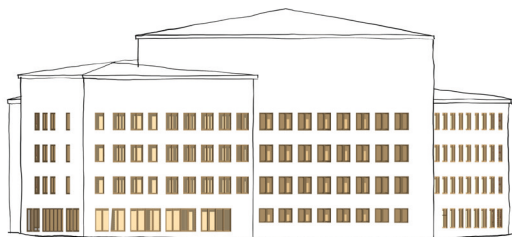
Skolbyggnadens huvud- och besöksentré är synligt placerad mot skolgatan i väster. Mot huvudgatan i norr placeras skolans matsal, en lokal som kan hyras ut till grannskapet och vars verksamhet bidrar till det sociala livet i staden. Skolans matsal får större fönsterpartier vilket signalerar en mer publik funktion och ger bättre kontakt mellan livet på gata och i byggnad. Skolans eleventréer är placerade mot skolgården i de entrétorg som skapas mellan skolbyggnadens flyglar.



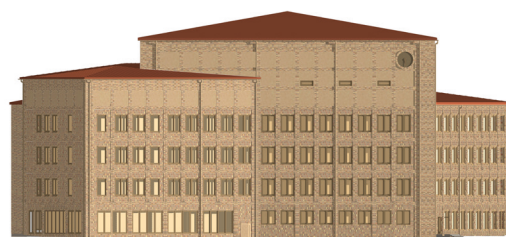
Ramverk - tegel med liggande stenar



Fyllning - tegel med stenens flatsida fram samt infärgad betong



Fönster - regelbunden fönstersättning på fasadens mellersta del - variation på bottenvåningen



Fasadens samlade gestaltning

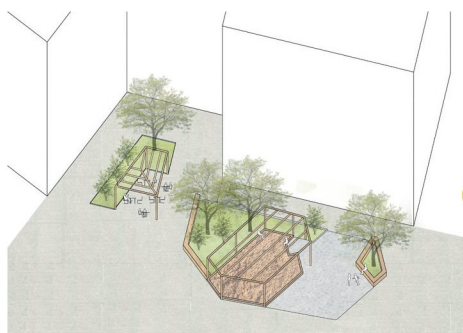
Toppen, stram och sluten

Kroppen, likartade funktioner och enhetlighet

Botten, varierade fönsterpartier och relation till stadsrummet

Godkänt dokument - Renoir Danyar, Stockholms stadsbyggnadskontor, 2021-12-09, Dnr 2017-19529

Gestaltningen tar hänsyn till att många personer i skilda åldrar och med olika behov ska samsas om samma skolgård. Skolgården är uppdelad och riktar sig till två olika åldersgrupper. Den norra delen av skolgården intill högstadiet riktar sig främst till de äldre eleverna. Den innehåller en mängd sitt- och hängmöjligheter. Det finns ytor för stora gäng och för enkasta personer, man kan sitta som på display eller i skymundan. Det finns också lekredskap som signalerar att de är till för en äldre målgrupp.



Skiss över samlingsplatser med pergola och lek intill eleventrээр

På skolgårdens norra del finns många sittplatser i varierande utförande

Torg med sittplatser och vattenspegel bidrar till livet vid huvudgatan



Motorikbana som utmanar
barns balanssinne och
koordination

Den södra och största delen av skolgården är riktad mot de yngre barnen. Där finns lek på lösa och fasta material, det finns gungställningar, snurr- och klätterlek och motorikbanor. Många av redskapen och ytorna går att använda i pedagogiken. Motorikbanan är ett exempel på utrustning som särskilt riktar sig till barn med särskilda behov.

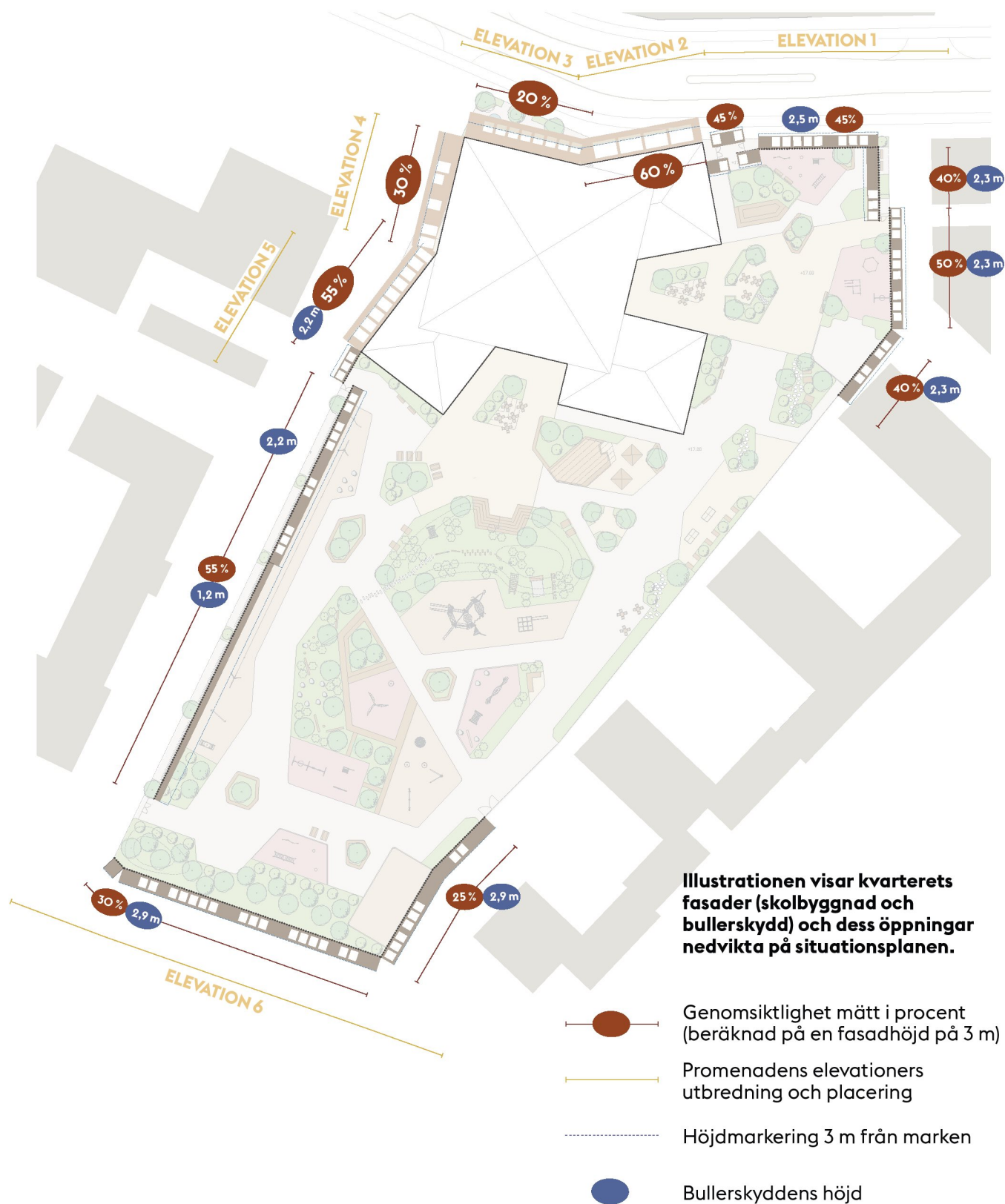
Intill eleventréerna för låg- och mellanstadiet finns en zon med trygg lek för yngre eller osäkrare barn. Där finns även ett uteklassrum som lämpar sig för utomhuspedagogik. Längre bort finns en livligare zon full med topografi, lek i planteringar, gung- och snurrlek. Även där är ytorna uppdelade så att eleverna ska känna att de har möjlighet till lek även om det finns andra barn på platsen. Längst bort, i den södra delen av skolgården är leken av en mer idrottslig karaktär med löparbana, volleybollplan och volträcken.

äplantering som minskar
kraftiga vindar från
krstafältet

Skolgårdens lägsta punkt
nyttjas som översvämningssyta
där vattnet samlas upp vid
skyfall

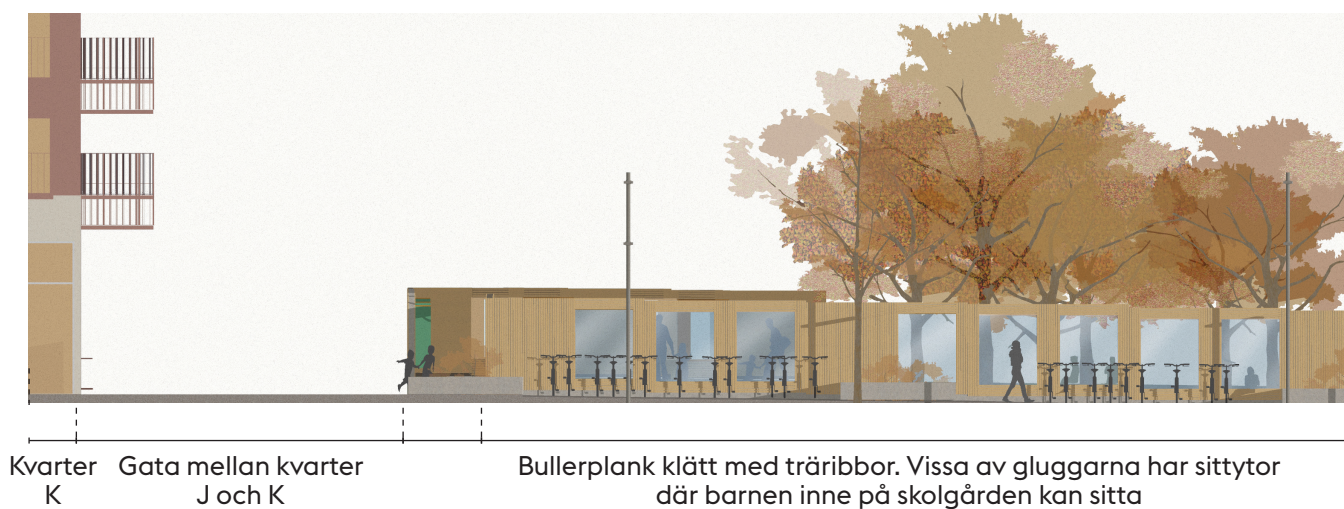
Idrottslig lek med löparbana, volleybollplan och volträcken

Genomsiktlighet & promenaden



Promenaden Kvarter J

ELEVATION 1 - SKOLGÅRDSHÖRN OCH GATA MOT KVARTER K



ELEVATION 2 - ENTRÉ TILL SKOLGÅRDEN FRÅN NORR OCH MATSAL



0 1 2 3 4 5 meter

ELEVATION 3 - SKOLKÖK MED TORGYTA FRAMFÖR



Fönster in till skolköket - här har fasaden infällda sittplatser för att skapa aktivitet

Sittgradänger på torgyta framför skolan

FASADLAGER

SKOLTORGET

ELEVATION 4 - SKOLANS HUVUDENTRÉ



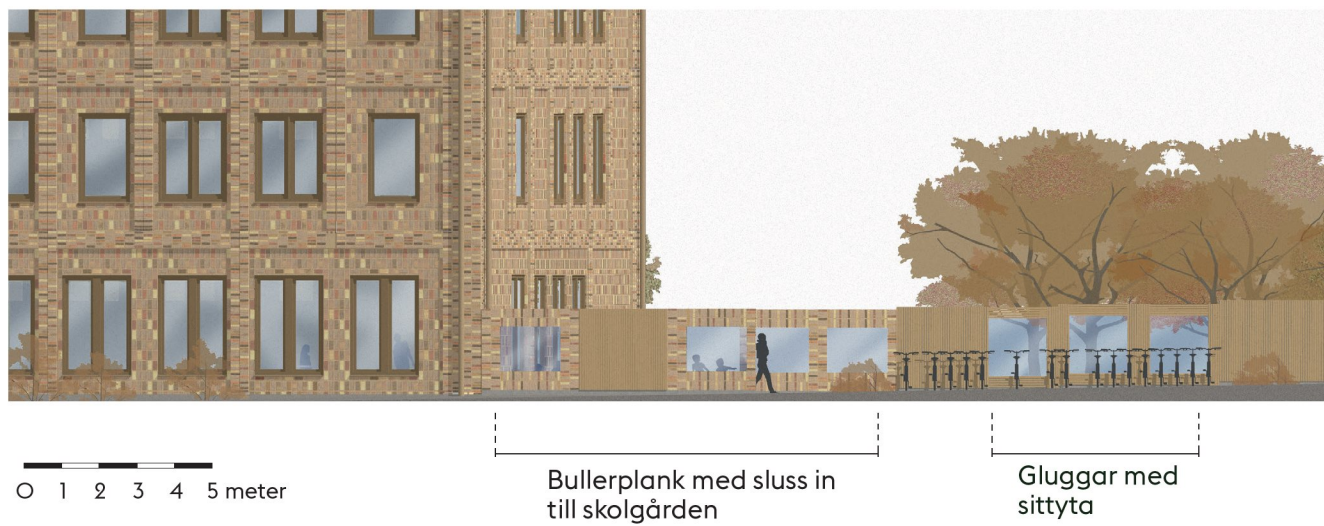
Fasaden har infällda sittplatser

Stort fönster med lägre bröstning mot skolkökspersonalens pausrum

Entréarkad med sittplatser

0 1 2 3 4 5 meter

ELEVATION 5 - ENTRÉ TILL SKOLGÅRDEN FRÅN VÄST



ELEVATION 6 - SKOLGÅRDEN MOT ÅRSTAFÄLTET

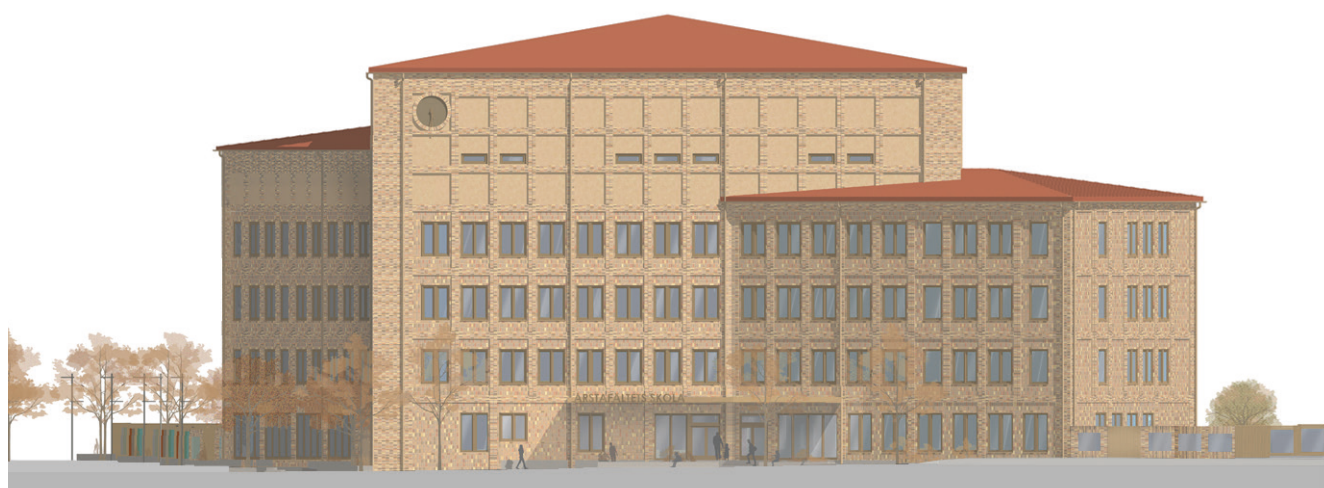


0 10 meter

Fasader Kvarter J



Fasad mot norr

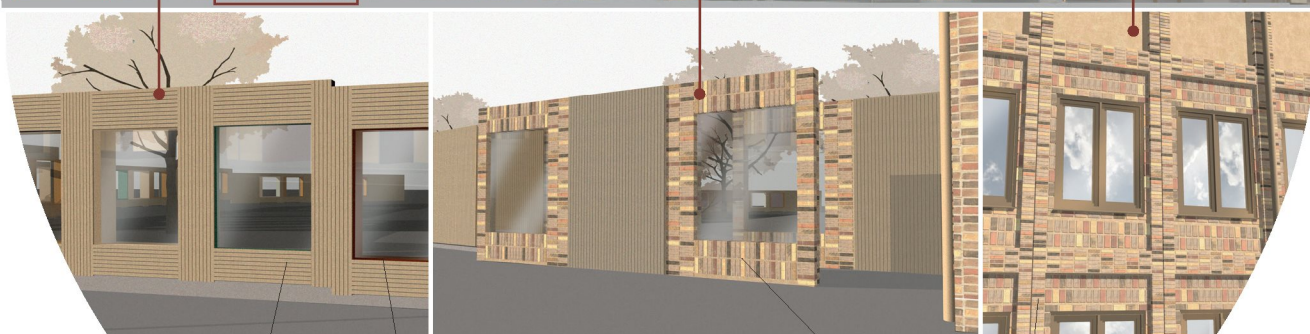
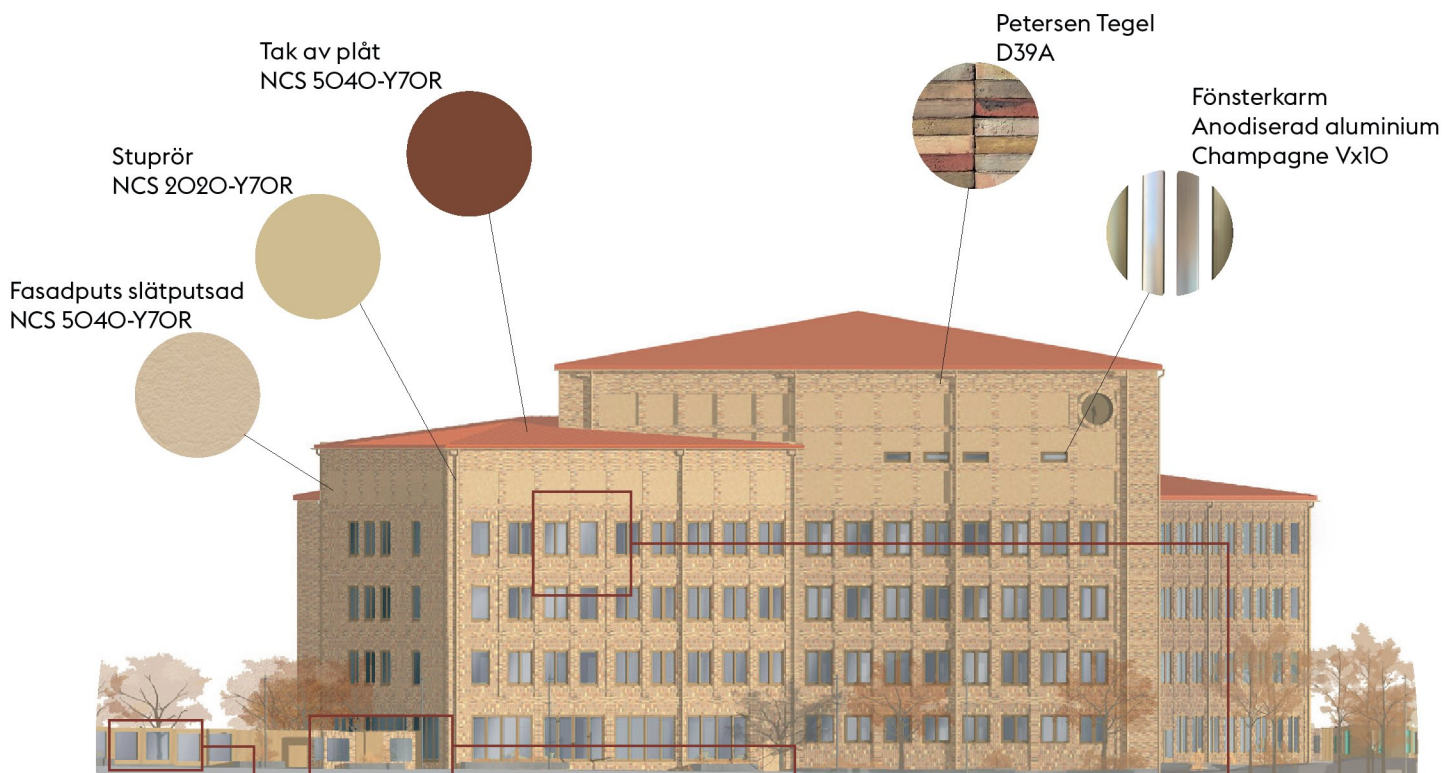


Fasad mot väst

0 5 10 15 20 25 meter

Färg- & materialkoncept Kvarter J

Kulörer & Material- Skolbyggnad



Träribbor



Petersen Tegel
D39A

Kulörer & Material- Bullerskydd

Entréer Kvarter J

Skolan som helhet, där både byggnad och gård samverkar, har flera skikt av entréer. Ett första skikt utgörs av entréer från gatan in på skolgården genom bullerskärmarnas slussar. Dessa entréer är strategiskt placerade runt skoltomtens perimeter för att ansluta till elevernas skolvägar.

Nästa skikt utgörs av byggnadens egna entréer, från gata eller skolgård. Skolbyggnadens huvud- och besöksentré är synligt placerad mot skolgatan i väster. Den annonserar sig mot Göta landsvägs parkrum och huvudgatans västliga sträckning. Denna entré används även vid uthyrning av skolans idrottssal och matsal efter skoltid.

Skolbyggnadens entréer mot skolgården utgörs av eleventréer och är placerade inne på skolgården, vid de entrétorg som skapas mellan skolbyggnadens flyglar. Då skolbyggnaden kommer rymma 950 elever finns flera entréer mot skolgården för att skapa trygga flöden och undvika trängsel.



Vy mot skolan från nordost. En sluss in till skolgården finns mellan bullerskyddet och skolans fasad

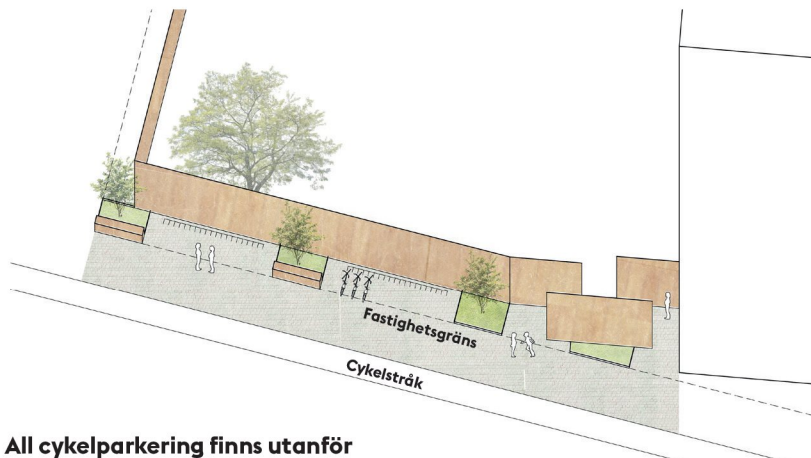


Sluss in till skolgården mellan bullerskydd och skolans fasad, belägen i nordost på skoltomten

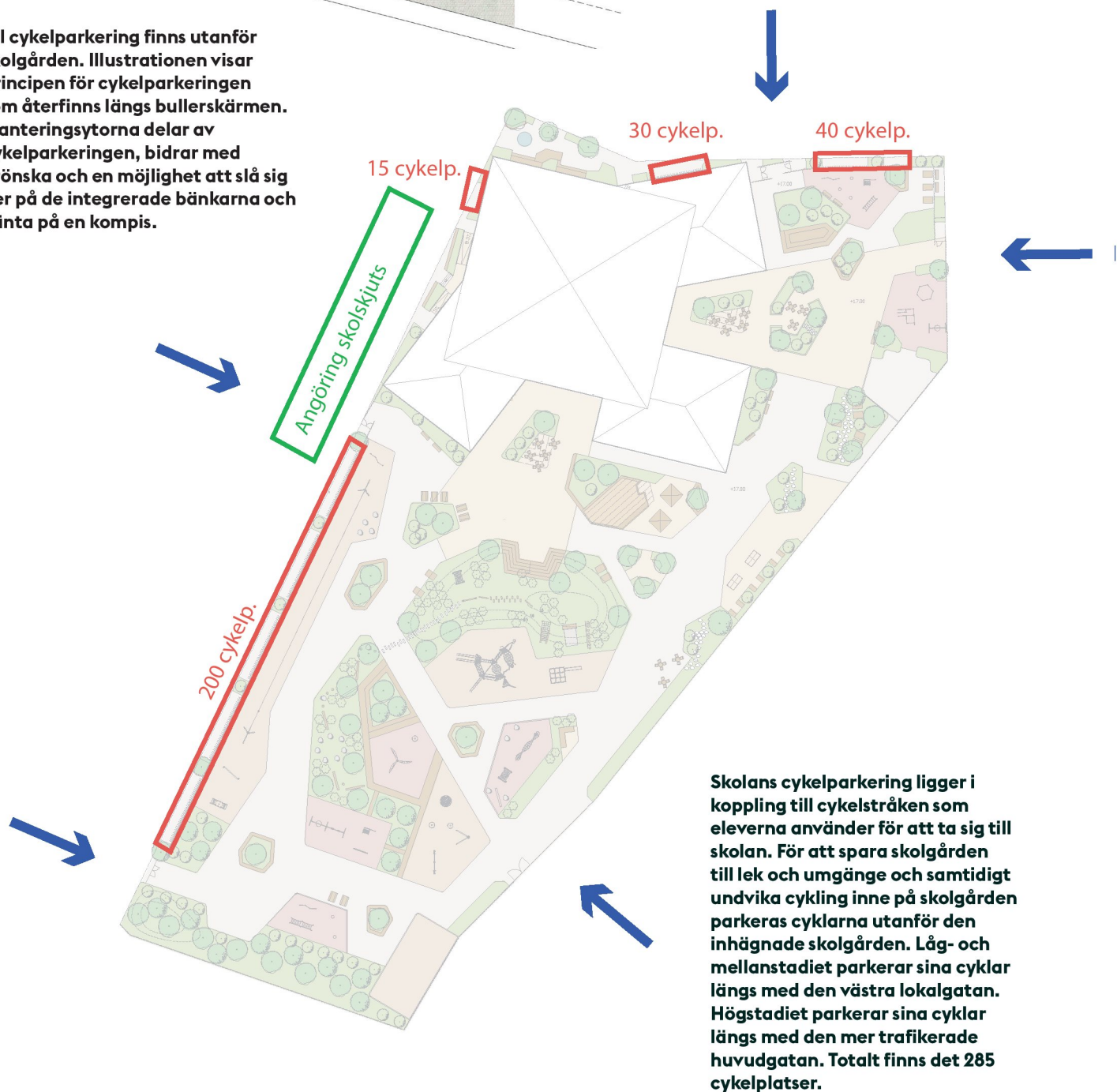


Skolans huvudentré - här möts besökaren av glaspartier som vetter in till skolans reception och administration. Entrén har två ramper och en trappa med sittplatser inbyggda för elever som väntar på en kompis eller på att få skjuts hem.

Cykel Kvarter J



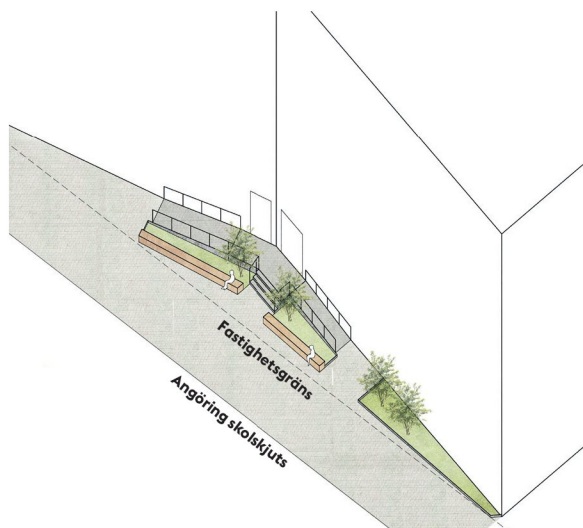
All cykelparkering finns utanför skolgården. Illustrationen visar principen för cykelparkeringen som återfinns längs bullerskärmen. Planteringsytorna delar av cykelparkeringen, bidrar med grönska och en möjlighet att slå sig ner på de integrerade bänkarna och vänta på en kompis.



Skolans cykelparkering ligger i koppling till cykelstråken som eleverna använder för att ta sig till skolan. För att spara skolgården till lek och umgänge och samtidigt undvika cykling inne på skolgården parkeras cyklarna utanför den inhägnade skolgården. Låg- och mellanstadiet parkerar sina cyklar längs med den västra lokalgatan. Högstadiet parkerar sina cyklar längs med den mer trafikerade huvudgatan. Totalt finns det 285 cykelplatser.

Sittplatser och det extra Kvarter J

Skolans fotavtryck lämnar utrymme för små torgbildningar mellan huskroppen och gatorna. Dessa platser bidrar till livet på gatan och blir naturliga mötesplatser både för skolelever på väg hem eller övriga boende i stadsdelen.



Huvudentrén utformas med planteringar och sittplatser intill dem. Här kan elever vänta på skolskjuts, eller sitta väderskyddat innan skolan börjar på morgonen.



Mellan skolbyggnaden och huvudgatan bildas ett litet torg med gradängar i olika nivåer. Torget är tillbakadraget från huvudgatan vilket skapar en känsla av lugn vilken förstärks av vattenspegeln på torgets mitt.

